

AȘEZĂRI ÎNTĂRITE ALE CULTURII ARIUȘD-CUCUTENI ÎN SUD-ESTUL TRANSILVANIEI. FORTIFICAREA AȘEZĂRII DE LA MALNAȘ BĂI

DE

ATTILA LÁSZLÓ

1. Apariția fortificațiilor și evoluția sistemelor de apărare ale așezărilor neolitice și eneolitice de pe teritoriul actual al României a constituit, mai ales în ultimele trei decenii, obiectul a numeroase studii, ceea ce ne scutește de reluarea, aici, în ansamblu, a acestei probleme¹. Pe lângă progresele demne de atenție, făcute în acest domeniu, poate fi remarcată și o anumită inegalitate în ceea ce privește cercetarea diferitelor regiuni sau culturi. Astfel, în ciuda punerii în valoare a unor așezări întărite din Banat și Transilvania, nu odată cu sisteme de apărare foarte complexe (Iclod, de exemplu)², credem că mai este valabilă și astăzi observația lui Florin Marinescu din 1969, potrivit căreia, în comparație cu zonele extracarpatică, informațiile noastre asupra problemei studiate sunt mai lacunare pentru „regiunea intracarpatică și de vest a României, ceea ce, desigur, complică judecarea situației în ansamblu”³. Se poate constata, de asemenea, o izbitoare inegalitate în ceea ce privește numărul așezărilor fortificate identificate și numărul total al așezărilor cunoscute ale unei anumite culturi. Pentru a ne referi numai la cultura Ariușd — Cucuteni, care ne preocupă aici în mod deosebit, potrivit aprecierii lui Dan Monah, din cele 1148 de așezări reperțoriate ale acestei culturi din România doar pentru 20 avem informații sigure despre existența fortificațiilor artificiale, iar pentru alte 20 se afirmă o posibilă întăritură. Este cu totul justificată remarca arheologului citat că — rapoartate la numărul de așezări descoperite — aceste informații sunt insignifiante⁴. Este și mai redus (aproximativ 10) numărul așezărilor, al căror sistem de fortificare a fost cercetat prin săpături arheologice, dar și în legătură cu acestea informațiile disponibile sunt, uneori, incomplete⁵. Pe de altă parte, aceste cercetări sunt inegal repartizate. Cele mai multe și mai detaliate au fost efectuate în Moldova, fapt ce i-a și permis lui Adrian C. Florescu să sintetizeze, încă în 1966, observațiile privind sistemul de fortificare al așezărilor cucuteniene din această parte a țării⁶. În legătură cu fortificarea așezărilor de tip Ariușd din sud-estul Transilvaniei, până în ultimul timp nu am dispus, practic, decât de unele observații făcute la începutul secolului. Prezentate în publicații mai greu accesibile astăzi, aceste observații interesante au fost doar parțial luate în considerație în literatura arheologică mai recentă⁷. Socotim, deci, util ca înainte de a prezenta propriile noastre observații făcute în cursul săpăturilor de la Malnaș Băi să încercăm a rezuma principalele date existente cu privire la fortificarea unor așezări de tip Ariușd din sud-estul Transilvaniei.

2.1. Prima așezare de tip Ariușd, a cărei fortificație a fost identificată prin cercetări arheologice, este stațiunea de la *Sf. Gheorghe* — „Gómvára” (Cetatea Cocorului), sondată în anul 1901 de

¹ Vezi S. Morintz, *Tipuri de așezări și sisteme de fortificație și de împrejmuire în cultura Gumelnița*, în *SCIV*, XIII, 1962, 2, p. 273—282; Adrian C. Florescu, *Observații asupra sistemului de fortificare al așezărilor cucuteniene din Moldova*, în *ArhMold*, IV, 1966, p. 23—37 (o variantă în limba germană a aceluiași studiu: *Befestigungsanlagen der spätneolithischen Siedlungen im Donau-Karpatenraum*, în *Studijne Zvesti*, 17, 1969, p. 111—124); Fl. Marinescu, *Așezări fortificate neolitice din România*, în *StudComSibiu*, 14, 1969, p. 7—32; S. Marinescu-Bileu, *Tipurile de așezări și sistemele lor de fortificație în cuprinsul culturii Precucuteni*, în *MemAntiq*, IV—V, 1972—1973 (1976), p. 55—65; Gh. Lazarovici, *Über neo- bis äneolithische Befestigungen aus Rumänien*, în

Jdschr. mitteld. Vorgesch. (Halle), 73, 1990, p. 93—117, cu bibliografie.

² Gh. Lazarovici, *op. cit.*, p. 100—106, fig. 5—10.

³ Fl. Marinescu, *op. cit.*, p. 7.

⁴ D. Monah, Șt. Cucos, *Așezările culturii Cucuteni din România*, Iași, 1985, p. 45.

⁵ *Ibidem*, p. 46. Pentru unele completări și corecțiuni, privind așezările din sud-estul Transilvaniei, vezi și A. László, *Precizări în legătură cu Corpusul așezărilor culturii Ariușd-Cucuteni*, în *Aluta*, XVII—XVIII, 1985—1986 (1988), p. 121—135.

⁶ A.C. Florescu, *op. cit.*

⁷ A se vedea, spre exemplu, lucrările citate în nota 1.

Ferenc László⁸. Cu această ocazie, aşezarea a fost secţionată cu un „şanţ de probă” longitudinal, orientat nord-sud. La m 70 al şanţului, socotit de la capătul sudic al botului de deal pe care se află aşezarea, a fost descoperit un mormânt de înhumaţie (atribuit ulterior primei epoci a fierului⁹). „La 10 cm distanţă de marginea de N a mormântului de înhumaţie — continuă autorul raportului — am descoperit şi şanţul de apărare ce separa aşezarea de zona învecinată (s.n. A.L.), pe care l-am şi degajat spre E, pe o porţiune de 22 m. A fost umplut cu humus negru, lut ars, fragmente ceramice, oase de om şi de animale.” În prima sa încercare de sinteză cu privire la aşezările neolitice târzii cu ceramică pictată (de tip Ariuşd) din sud-estul Transilvaniei, publicată în 1911, acelaşi arheolog descrie în felul următor această staţiune: „La V de Sf. Gheorghe, la marginea pădurii, pe malul stâng al pârâului Debren, la o altitudine de 20—25 m deasupra albiei pârâului, se află un promontoriu cu subsolul alcătuit din gresie, numit Gémvára . . . La S, V şi E este înconjurat cu pante abrupte. Latura sa nordică, la 70 de m de capătul său sudic, a fost apărată de un şanţ, al cărui traseu l-am detectat pe o lungime de 22 m cu ocazia săpăturilor din anul 1901. Pe fotografia nr. 2 prezintă imaginea văzută dinspre V a dealului „Gémvára”, ca staţiune preistorică având o poziţie tipică” (s.n. A.L.). Adâncitura ce marchează şanţul de apărare nu mai este vizibilă, căci ea a fost astupată după săpătură. Dimensiunile sale actuale sunt, de altfel, foarte mici fiindcă cea mai mare parte a stratului de cultură al aşezării a fost antrenată în jos din cauza arăturilor practicate de mai multă vreme¹⁰.

Cu o jumătate de secol după sondajul lui F. László, aşezarea a fost sondată din nou, în anul 1950, de către colectivul şantierului arheologic „Sf. Gheorghe-Breţcu”, stabilindu-se că este vorba de o

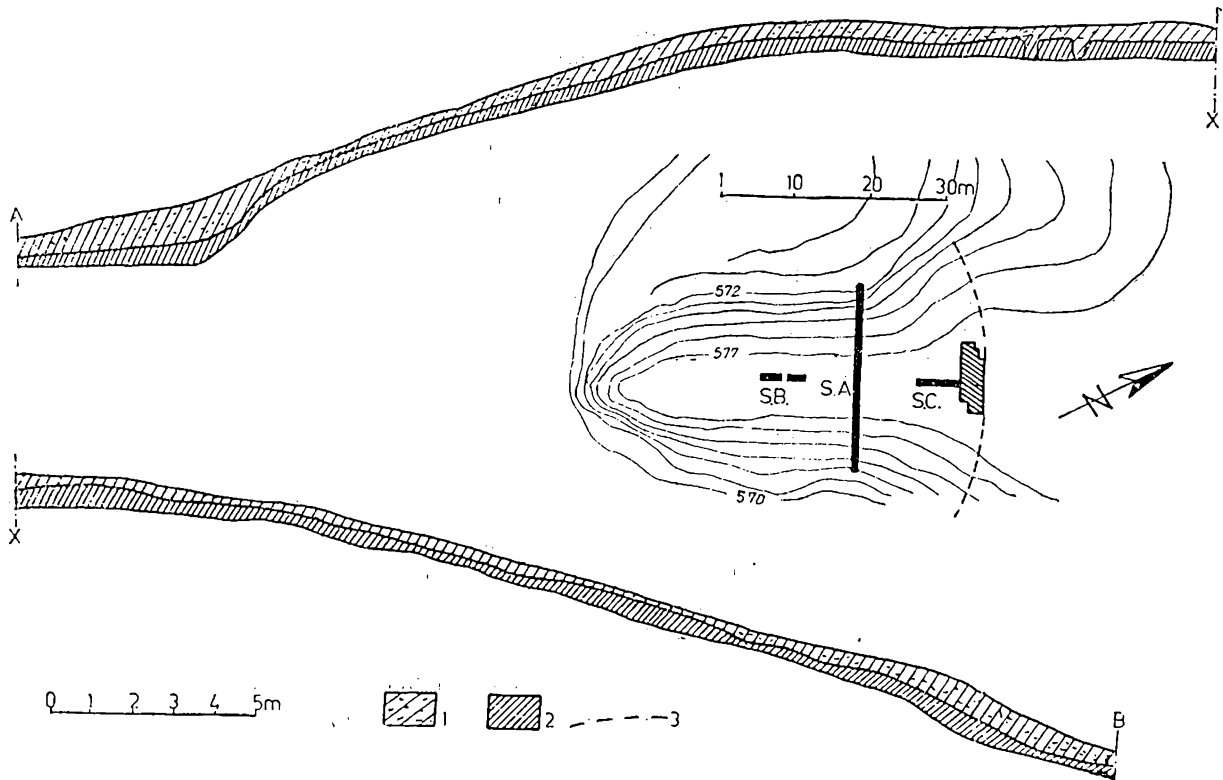


Fig. 1. Sf. Gheorghe-Gémvára. Schița topografică a aşezării cu planul săpăturilor din anul 1950 (la mijloc). Profilul peretelui de nord al Şanţului A (sus și jos) (după M. Macrea și colab., 1951; Z. Székely, 1959). 1: strat de cultură amestecat cu fragmente ceramice; 2: sol virgin; 3: traseul probabil al şanţului de apărare.

⁸ F. László, *Jelentés a Sz. N.M. 1901. évi állapotáról*, în *A Székely Nemzeti Múzeum Értesítője*, III, 1902, p. 17—18 (poate nu este lipsit de interes să menționăm că acest sondaj, alături de alte câteva săpături de probă și de salvare, efectuate în același an, marchează debutul în domeniul arheologiei al lui F. László; numit custode — onorific — al Muzeului Național Secuiesc din Sf. Gheorghe la 10 aprilie 1901. Cf. László Ferenc, *Táj és tudomány. Válogatott írások*.

Prefață și îngrijire științifică de A. László, București, 1978, p. 15, 77—78).

⁹ Z. Székely, *Cercetări arheologice la Sf. Gheorghe, Gémvára-Avasalja (Cetatea Cocorului)*, în *Materiale*, V, 1959, p. 709—711.

¹⁰ F. László, *Háromszék Vármegyei praemykenaci jelleű telepek — Stations de l'époque pré-mycénienne dans le comitat de Háromszék*, în *Dolgozatok — Travaux* (Kolozsvár/Cluj), 1911, p. 179.

mică așezare de tip Ariușd, cu un singur strat de cultură¹¹. Cu acest prilej s-a confirmat și existența șanțului de apărare, observat de F. László. Potrivit raportului preliminar, publicat în 1951, în partea nordică a stațiunii au fost descoperite resturile unei case cu podea de chirpic ars, iar pe latura de nord a locuinței „s-a constatat existența unui șanț adâncit în pământul viu, pe care l-am găsit plin cu dărâmături și cărbuni din lemnăria casei”¹². În raportul mai amplu, publicat în 1959, se arată că la marginea nordică a locuinței respective (identificată în S.C.), „a fost descoperit șanțul de apărare al așezării, plin cu chirpic, cu cărbuni și cu fragmente de vase”¹³. Se precizează că acest șanț, care a despărțit așezarea de restul terenului, este semicircular în secțiune și că pe latura sa estică, din cauza surpării malului, el s-a păstrat mai puțin adânc¹⁴. În nici unul din rapoartele amintite nu este publicat profilul secțiunii făcute prin șanțul de apărare discutat. Pe baza planurilor generale publicate¹⁵, am încercat să reconstituim traseul probabil al acestui șanț (vezi fig. 1).

În raportul preliminar se mai menționează că în 1950 mijlocul botului de deal a fost secționat printr-un șanț E—V (= S.A., vezi fig. 1), care a permis să se constate că în partea estică a botului de deal „stațiunea a fost întărită cu un *val de pământ*, în al cărui șanț de pe creastă (s.n. A.L.) au căzut obiectele stațiunii primitive”¹⁶. Această afirmație nu este însă susținută prin nici un fel de documentație (desen profil, fotografie etc.). În raportul publicat în 1959, fără a se mai menționa valul, se afirmă că: „Așezarea a fost fortificată cu un șanț de apărare care a înconjurat botul de deal (s. n. A.L.). În partea sudică, la capătul botului de deal, din cauza surpării malului, șanțul nu s-a putut constata, însă în șanțul A, pe laturile de est și vest ale promontoriului, urmele șanțului s-au putut observa bine”¹⁷. Profilul peretelui nordic al S.A., publicat în pl. III a raportului (unde litera A trebuie să marcheze capătul de E, iar litera B capătul de V al șanțului), și pe care îl reproducem în fig. 1, nu este însă de loc convingător în această privință. Căci atât în partea estică, cât mai ales în partea vestică a S. III este foarte greu să recunoaștem urmele unui șanț de apărare. Linia coborâtoare a bazei stratului de cultură, mai evidentă în partea estică a stațiunii, marchează mai degrabă baza pantei și urmele unor alunecări de teren, decât taluzul interior al unui șanț (al cărui taluz exterior, de altfel, nici nu apare pe profil). În felul acesta, până la noi investigații, considerăm valabilă observația inițială, confirmată și cu ocazia cercetărilor ulterioare. Potrivit acestor date verificate, stațiunea de la Sf. Gheorghe — „Gémvára” a fost întărită printr-un șanț de apărare; situat în zona de acces spre așezare, aflată pe un promontoriu înconjurat pe celelalte trei laturi de pante abrupte, care-i asigurau o „fortificație” naturală.

După cum am arătat mai sus, o asemenea poziție și un asemenea sistem de apărare au fost considerate de F. László încă în studiul său publicat în 1911 drept caracteristice pentru așezările de tip Ariușd din sud-estul Transilvaniei¹⁸. Alături de Sf. Gheorghe — „Gémvára”, el mai menționează următoarele așezări, ale căror elemente de fortificație au putut fi observate: Ariușd, Bicsad, Borosneul Mic, Cernat, Malnaș Băi, Olteni, Zoltan¹⁹ (actualmente toate în județul Covasna).

2.2. *Ariușd*, com. Vâlcele, Dealul „Tyiszk”. Așezarea a fost cercetată prin săpături metodice în anii 1907 — 1913 și 1925 de F. László, rezultatele putând fi publicate doar în parte²⁰. Săpăturile au fost reluate în 1968 sub conducerea profesorului Ion Nestor. După moartea sa cercetările au fost continuate, cu unele întreruperi, după cât se pare până în anul 1980, sub îndrumarea Eugeniei Zaharia și a lui Zoltán Székely²¹. În ciuda datelor incomplete de care dispunem, se poate afirma că așezarea a fost prevăzută cu un sistem de fortificare complex.

Așezarea se află pe malul drept al Oltului, la NE de sat, pe un promontoriu al Munților Baraoltului, având altitudinea maximă absolută de 558 m, iar cea relativă de 57 m. Promontoriul este înconjurat de pante abrupte, prăpăstioase, doar la NE fiind legat de înălțimea învecinată printr-o limbă de pământ, lungă de 58 m și lată în unele locuri de numai 4 — 5 m. Punctul cel mai coborât

¹¹ M. Macrea și colab., *Despre rezultatele cercetărilor întreprinse de șantierul arheologic Sf. Gheorghe-Breșcu, 1950*, în *SCIV*, II, 1951, 1, p. 300; Z. Székely, *op. cit.*, p. 709—717.

¹² M. Macrea și colab., *op. cit.*, p. 300.

¹³ Z. Székely, *op. cit.*, p. 712.

¹⁴ *Ibidem*, p. 717.

¹⁵ M. Macrea și colab., *op. cit.*, pl. III și Z. Székely, *op. cit.*, pl. II, în fond identice dar la scări diferite și cu unele deosebiri de detaliu.

¹⁶ M. Macrea și colab., *op. cit.*, p. 300.

¹⁷ Z. Székely, *op. cit.*, p. 717 și pl. III. Fl. Marinescu, *op. cit.*, p. 20, referindu-se la raportul preliminar, publicat de M. Macrea și colab. (și fără să citeze raportul lui Z. Székely), preia ideea că așezarea ar fi fost fortificată printr-un șanț și val adiacent, fără a preciza poziția în teren a acestui sistem de apărare.

¹⁸ Vezi paragraful privind caracterizarea generală a așezărilor, F. László, *op. cit.* (1911), p. 184; *idem*, *Asatások*

az erődí őstelepen — Fouilles à la station primitive de Erőd, în Dolgozatok — Travaux, 1914, p. 386.

¹⁹ F. László, *op. cit.*, (1911), p. 177—183; *op. cit.* (1914), p. 386.

²⁰ F. László, *op. cit.* (1911, 1914); *idem*, *Les types de vases peints d'Ariușd (Erőd)*, în *Dacia*, I, 1924 (1927), p. 1—27. Vezi și A. László, *Un raport inedit asupra săpăturilor arheologice de la Ariușd din anul 1925*, în *Aluta*, 1980, p. 11—21 și fig. 1: planul schematic al săpăturilor arheologice din anii 1907—1913 și 1925.

²¹ Cf. Eugenia Zaharia, *Date preliminare despre rezultatele săpăturilor de la Ariușd 1968—1973*, în *Studii și Comunicări* (Muzeul Sf. Gheorghe), 1973, p. 26—35; Z. Székely, *Sistemul de fortificare la așezarea neolitică de la „Tyiszk” și la cetatea feudală de la „Csókás” în satul Ariușd (jud. Covasna)*, în *Aluta*, XII—XIII, 1980—1981 (1981), p. 41 și fig. 1: planul săpăturilor cu indicarea perioadei în care au fost efectuate.

al acestei limbi de pământ este cu 9 m mai jos față de punctul cel mai înalt al stațiunii (vezi fig. 2, sus).²² În această zonă se află șanțul de apărare al așezării, care a putut fi observat încă în primii ani ai săpăturilor, în urma degajării sale naturale. În „profilul” malului surpat, văzut dinspre sud, locul șanțului apărea pe o lățime de 18 m, adâncimea lui maximă fiind, în momentul investigațiilor, de 2,10 m. Umplutura șanțului consta dintr-un pământ lutos de culoare maronie, amestecat cu fragmente ceramice și de chirpic, oase, cenușă și cărbune. Sub fundul șanțului se afla un strat natural de pietriș, gros de 0,60 m (vezi fig. 2, sus și la mijloc)²³.

Săpăturile efectuate în anii 1977 — 1978 de Z. Székely au confirmat existența acestui șanț de apărare. În S. II, lung de 29 m, cu care a fost secționată partea de NE a așezării, s-a constatat că în această zonă stațiunea a fost întărită cu „un șanț dublu”, adânc de 2 m și lat de 2 — 4 m (vezi fig. 2, unde am reprodus, după Z. Székely, atât amplasarea S. II în planul general al așezării — sus —, cât și profilul peretelui sudic al S. II — jos)²⁴. Datorită prezentării extrem de sumare a observațiilor făcute cu acest prilej (avem în vedere atât textul cât și profilul amintit), rămân deschise, în continuare, numeroase probleme legate de reconstituirea corectă a acestei fortificații. Ne putem întreba, de pildă, ce înseamnă sintagma „șanț dublu”, care sunt cele două șanțuri și care este raportul dintre ele? În orice caz, se poate constata că S. II/1978 — 1979 a fost trasat în marginea de nord-est a așezării, putând intersecta doar extremitatea, aflată deja în pantă, a șanțului de apărare. Pentru a obține un profil mai semnificativ al acestui șanț, ar trebui secționată și zona centrală a limbii de pământ, tăiată de șanțul de apărare. Este, totuși, un bun câștigat că pe baza observațiilor mai vechi și mai recente se poate afirma cu certitudine existența unui șanț de apărare la Ariușd, în zona de NE a așezării, al cărui traseu probabil am încercat să-l reconstituim (vezi fig. 2, sus, linia întreruptă).

F. László a considerat că este posibilă existența unor șanțuri de apărare și în partea de V și SV a promontoriului, unde, pantele fiind mai line, accesul spre așezare este mai lesnicios. „Traseul acestora — scria arheologul — ar putea fi stabilit însă doar prin săpături, căci în zona respectivă terenul a fost supus vreme îndelungată arăturilor²⁵. Publicând rezultatele săpăturilor din anii 1978 — 1979, Z. Székely arată că în S. I, lung de 70 m, orientat E—V, nu au putut fi constatate urme de șanțuri de apărare, nici în partea estică, nici în cea vestică a așezării²⁶ (după opinia noastră, pentru a surprinde un eventual șanț de apărare, S. I trebuia mult prelungit spre V). Pe de altă parte, se menționează că în partea de NV a așezării au fost observate urmele unui șanț de apărare. Terenul fiind „spălat”, s-a păstrat doar fundul șanțului, marcat printr-un pământ de umplură de culoare neagră²⁷. În planul săpăturilor nu este indicată însă secțiunea (ori locul) în care a fost surprins șanțul de apărare, și nu este prezentat nici profilul acestuia²⁸. Așezarea având mai multe nivele de locuire, este greu de stabilit momentul în care au fost săpate șanțurile de apărare. Pe baza ceramicii descoperite în S. II, Z. Székely consideră că este verosimil ca șanțurile de apărare să fi fost executate într-o etapă timpurie a evoluției așezării²⁹.

În cursul săpăturilor efectuate înainte de primul război mondial s-a stabilit că, dinspre nord, așezarea a fost apărată de un val dublu, care intercalează un „șanț”, ale cărui taluzuri sunt constituite de pantele alăturate ale celor două valuri (vezi fig. 3 și 4)³⁰. Valurile au fost ridicate peste solul virgin din lutul rezultat în urma nivelării terenului, în perioada primului nivel de locuire al așezării. În momentul cercetărilor, înălțimea maximă a valului interior față de solul virgin era de 1,10 m, iar cea a valului exterior de 0,70 m. Distanța dintre coamele celor două valuri (corespunzând cu deschiderea „șanțului”) variază între 1,60 și 2,80 m. De-a lungul coamei valului interior a fost observat un șir de „gropi” de pari, introduși până în solul virgin (vezi fig. 3, jos, linia întreruptă între parii nr. 224 și 259; fig. 3, sus, poziția parului nr. 224 în profilul valului interior; vezi și fig. 4: pe fotografie se observă foarte bine urmele parilor nr. 26, 193, 196 și 192, ca și poziția lor în structura valului, degajat în această porțiune). Cel de al doilea șir de pari apare în partea vestică a suprafeței cercetate pe fundul „șanțului” (fig. 3, jos: parii nr. 206, 205, 220, 201; fig. 3, sus: poziția stratigrafică a parului nr. 206), iar în partea estică în structura valului exterior (fig. 3, jos: parii nr. 264, 268, 270, 269, 273, 274, 272, 271). Se pare că în această zonă parii au fost așezați câte doi, ușor deplasați unul față de celălalt, la N și S de linia ce marchează coama valului (parii nr. 271 — 272, 273 — 274, 264 — 268). Urmele celui de al treilea șir de pari au fost surprinse în afara valului exterior (vezi fig. 3, jos: parii nr. 238, 239, 240 în partea vestică, și parul nr. 266 în partea estică a suprafeței cercetate; vezi și fig. 3, sus: poziția stratigrafică a parului nr. 238).

²² Descrierea așezării: F. László, *op. cit.* (1911), p. 180—181, fig. 3—4; idem, *op. cit.* (1914), p. 279—280, fig. 1—3.

²³ Descrierea șanțului: F. László, *op. cit.* (1911), p. 180—181; idem, *op. cit.* (1914), p. 386, fig. 3.

²⁴ Z. Székely, *op. cit.* (1981), p. 39, fig. 1—2.

²⁵ F. László, *op. cit.* (1911), p. 181.

²⁶ Z. Székely, *op. cit.* (1981), p. 39, fig. 1.

²⁷ *Ibidem*, p. 30.

²⁸ În rezumatul în l. maghiară al lucrării (*ibidem*, p. 50), după ce autorul arată că din șanțul de apărare s-a păstrat doar stratul de pământ negru de pe fundul acestuia, trimite la fig. 3. Aceasta reprezintă însă celălalt „Csókás”.

²⁹ *Ibidem*, p. 42.

³⁰ Vezi F. László, *op. cit.* (1914), p. 297, 379—384, fig. 70, 72, 76, 77, 78.

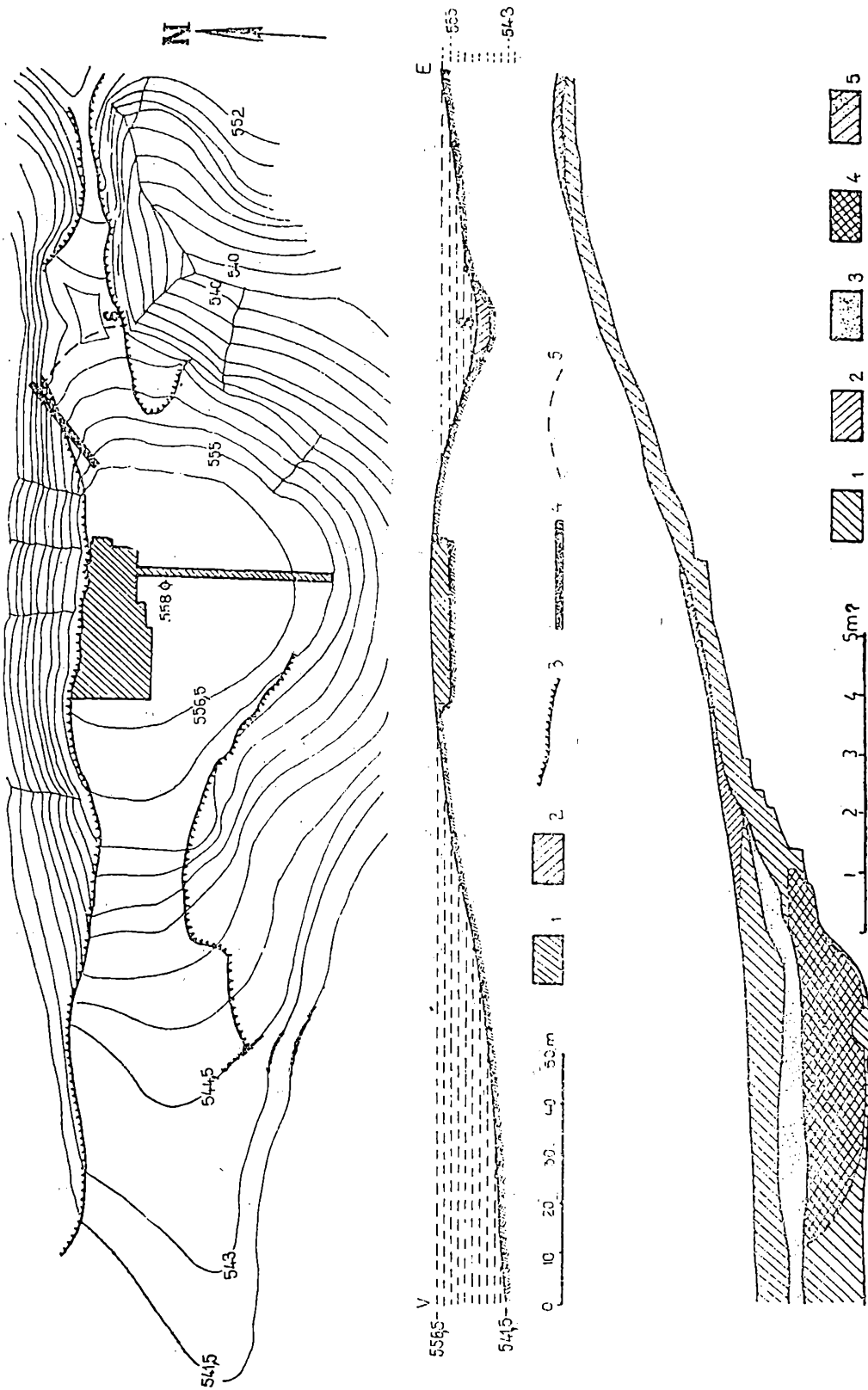


Fig. 2. Schița topografică (sus) și profilul V — E (la mijloc) al așezării de la Ariușd—Dealul Tyiszik (după F. László, 1914). 1: suprafața cercetată prin săpături în anii 1907—1912 și parțial 1913; 2: umplutura șanțului de apărare din zona de NE a așezării; 3: prăbușire de teren; 4: S. II, săpături Z. Székely, 1977—1978; 5: traseul probabil al șanțului de apărare din zona de NE a așezării. Jos: profilul peretelui sudic al S. II, cercetat în 1977—1978 (după Z. Székely, 1981). 1: lut galben; 2: pământ negru amestecat cu cioburi; 3: nisip fin; 4: pământ negru amestecat cu cioburi; 5: umplutură — săpături László—Nestor.

de pământ ca elemente componente ale sistemului de apărare, au putut servi la susținerea acestor construcții. Același fenomen este atestată de existența unor amprente de grinzi și de împletituri realizate pe suprafața solului primitiv, de-a lungul laturii sudice a valului interior (vezi fig. 3, jos). Amprentele provin de la lemniția prăbușită, fixată inițial pe șirul de pământ din interior (vezi fig. 3, sus). Grinzile au fost așezate paralel, una lângă alta, câte două, câte trei sau câte patru bucăți²¹. Amprentele lor au putut fi urmărite pe o lungime de 24 m (între m. 3 și m. 10 la V). După ce s-a remarcat autorul săpăturilor, ele trebuiau să continue atât spre est cât și spre vest, dar nu au putut fi observate în afara porțiunii menționate, în ciuda faptului că cercurile sunt în cea mai mare parte nete²². În ceea ce privește amprentele împletiturilor de nuiele, acestea au o mărime medie de 6 la E și m 0 la V, într-o lășie lată de 1,40 - 1,60 m, acoperind o suprafață de 10 m². Numai cea mai grosă avea un diametru de 3 cm. Într-un loc, aceste amprente erau însoțite numai unei grinzi (vezi fig. 3, la mijloc; nr. 2). Se poate considera, prin urmare, că în această zonă s-au folosit mai întâi grinzile orizontale, care au susținut, la rândul lor, împletitura de nuiele. De altfel, din în vedere înălțimea valului și lățimea amprentelor de împletituri de nuiele, putem presupune că înălțimea totală realizat un obstacol înalt de peste 2,50 m.

În partea nătrăcă, care a fost funcția acestor amenajări în marginea nordică, prăpăstioasă, trebuie să ne gândim la așezări? Poate nu greșim dacă presupunem că în această zonă a stațiunii se vor afla de o fortificație propriu-zisă: lucrările defensive au servit nu atât la apărarea împotriva atacurilor din exterior, ci mai degrabă la un terit pe cei aflați în interior (oameni și animale) de pericolul prăbușirii în prăpastie. Indiferent însă de destinația acestor amenajări din marginea de nord a stațiunii, ele au funcționat numai în cursul primei perioade de locuire. Căci, rezultă clar din observațiile făcute aici, o dată cu formarea stratului de „terramare inferior”, atât incinta așezării, cât și „câmpul” s-au năruit până la coama valului interior (vezi fig. 3, sus). În felul acesta, în timpul nivelului de locuire marcat prin stratul de chirpici inferior, sistemul defensiv discutat nu mai era în stare de funcționare²³.

2.3. Așezarea de la *Blaud* (com. Malnaș) „se află la sud de sat, pe un promontoriu îngust de lăncuță, înalt de 15 - 50 m, situat la confluența pârâului Rekettyés cu Oltul. Cetatea în ruine, aflată în prezent în loc, este numită de localnici „Văpavăra”. Promontoriul, înconjurat de pante abrupte, stâncos, se înalță numai spre nord de prima terasă a Oltului. Latura nordică este apărată de o triplă șanțură, de dimensiuni măse. Șanțul cel mai adânc atinge și adâncimea de 10 m. Numai prin săpăturile ar putea fi stabilite dacă aceste șanțuri datează din epoca prenyeceniană [din vremea culturii Ariușd] sau dacă sunt contemporane cu zidurile cetății [medievale]. Probabil, deja în epoca prenyeceniană a cetății șanțurile de dimensiuni mai reduse, care a fost adâncită apoi de locuitorii din vremurile mai târzii”. Potrivit observațiilor lui Z. Székely, care a cercetat obiectivul între 1916 și 1919, sistemul de mănăstire actual, din vremea culturii Ariușd, a fost distrus de fortificația medievală, iar șanțurile din partea nordică a terenului, în fața turnului pătrat, aparțin epocii medievale²⁴.

2.4. Așezarea de la *Boroșneu Mic* (com. Boroșneu Mare) - „Borzvára” (Cetatea Bursucului) - se află de sat, în vâlea pârâului Ki-patak, pe o înălțime situată între două viroage, având o înălțime de 15 - 20 m față de nivelul apei pârâului. Lungimea acestei înălțimi este de 60 m, iar lățimea de 40 m. Pe trei laturi este înconjurată de pante abrupte, iar în partea „posterioră” este apărată de platoul învecinat printr-un șanț artificial, a cărui adâncime a fost apreciată la 6 - 8 m²⁵.

2.5. Cetatea „Templondomb” (Templondomb) este menționată în rândul stațiunilor de tip Ariușd, fortificate cu șanțuri de apăratate în zona „aglutinării” ce lega spațiul locuit de terenul învecinat²⁶.

2.6. Așezarea de la *Bod*. Vezi punctul 3.1, al prezentei lucrări.

2.7. Așezarea de la *Bodoa*. În hotarul satului există trei așezări de tip Ariușd, probabil toate trei

²¹ Székely, op. cit. (1914), p. 36.

²² Székely, op. cit. (1914), p. 32, nr. 11.

²³ Ibidem.

²⁴ Székely, op. cit. (1914), p. 32, nr. 11.

²⁵ Ibidem.

²⁶ Ibidem.

²⁷ Székely, op. cit. (1914), p. 32, nr. 11. *Castelul de pământ de la Bodoa. Cercetările arheologice făcute în anul 1914*, în: *Albina*, VIII - XII, 1976 - 1977, p. 52, nota nr. 1. *Castelul de pământ de la Bodoa. Cercetările arheologice făcute în anul 1914*, în: *Albina*, VIII - XII, 1976 - 1977, p. 57 - 1979, p. 297 - 1979, p. 298. *Castelul de pământ de la Bodoa*, în: *Albina*, VIII - XII, 1976 - 1977, p. 57 - 1979, p. 297 - 1979, p. 298.

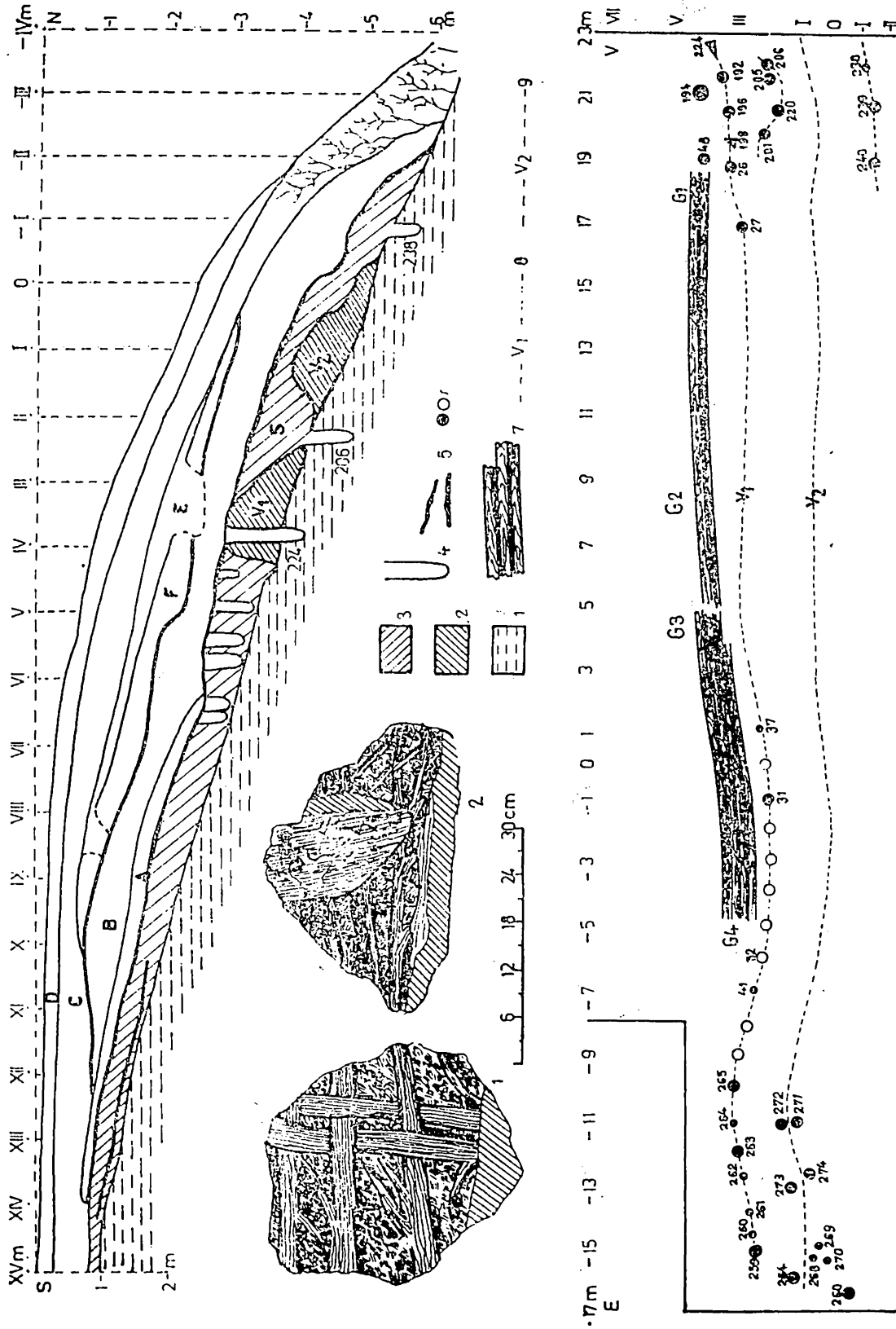


Fig. 3. Profilul simplificat S—N al așezării de la Ariușd—Dealul Tyiszák, în linia m 23, corespunzând limitei de V a săpăturilor din anii 1907—1912 (sus). Amprente de împletituri de crengi observate pe suprafața solului primitiv, între m 0 și m —6 (la mijloc). Sistemul de fortificație a marginii de nord a așezării (jos). 1: sol virgin; 2: umplutura valurilor de apărare; 3: stratul de „terramare inferior”; 4 și 6: urme „șproți” de pari; 5: strat de cărăbune; 7 (G 1—4): urme (amprente) de grinzi; 8 și 9: traseul „coamei” valurilor de apărare 1 (inferior) și 2 (exterior); A: stratul de chirpic inferior; B: stratul de chirpic mijlociu”; C: stratul de humus inferior; D: stratul de humus superior; E: stratul de chirpic superior”; F: stratul de chirpic superior (după F. László, 1914).

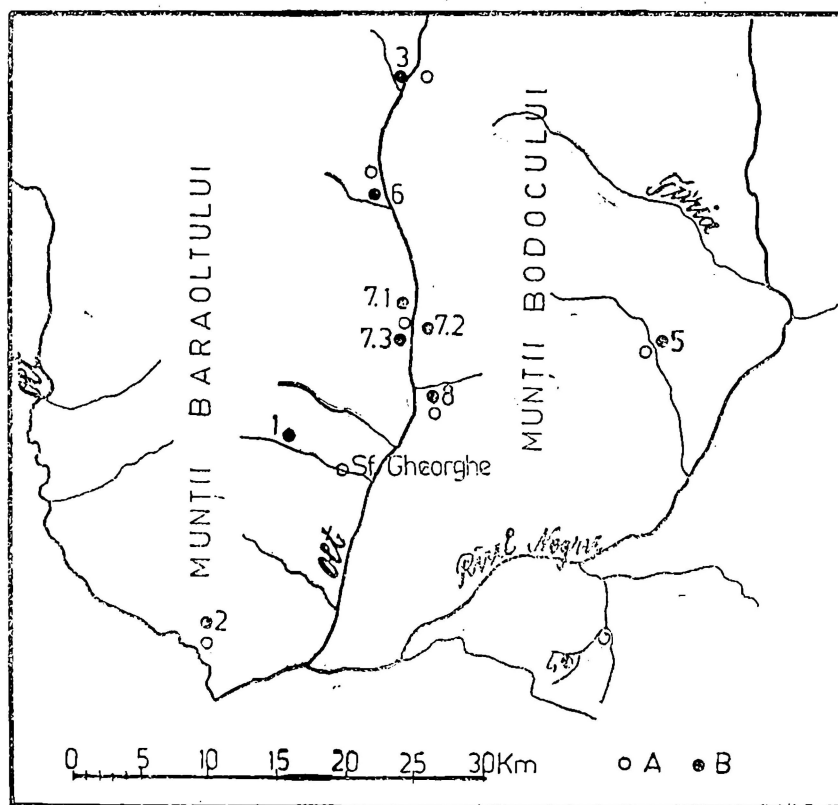
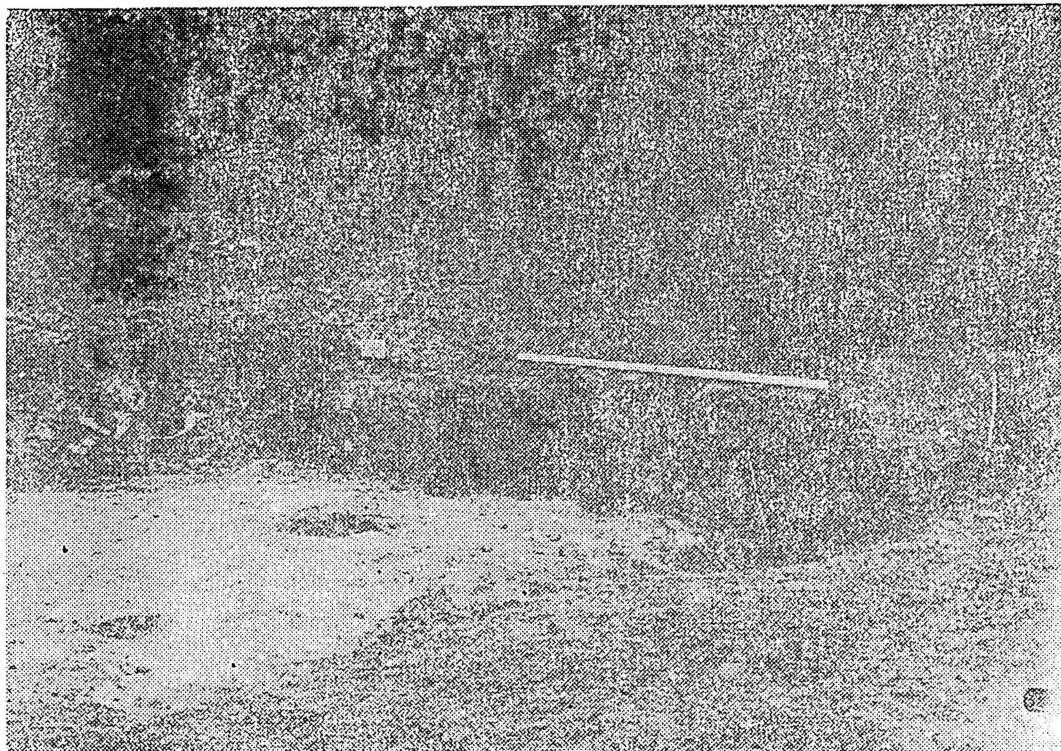


Fig. 4. Sus : o porțiune degajată a valului de apărare interior cu urmele („gropile”) parilor nr. 26, 198, 196 și 192 (vezi fig. 3) (după F. László, 1914). Jos : răspândirea așezărilor de tip Ariusd fortificate. A : localități moderne ; B : așezări preistorice. Numerotarea este identică cu cea din text.

2.7.1. În capătul nordic al satului, între șosea și râul Olt, în imediata vecinătate a fostului castel Mikó, se află așezarea situată la locul numit „Vármege” (În dosul cetății). Locul așezării este marcat de un mic deal în formă elipsoidală, având o înălțime de circa 2 m față de terenul înconjurător. Altitudinea sa absolută este de 569 m, iar cea față de nivelul apei Oltului, de 21 m. Spre est, așezarea a fost apărată de albia Oltului, iar pe celelalte laturi de un șanț circular, săpat artificial, lat de 6 — 8 m. Stațiunea a fost cercetată în anul 1908 prin săpături pe o suprafață de 31 × 14 m, până la solul virgin³⁸.

2.7.2. În fața satului Olteni, pe malul stâng al Oltului, la 50 m deasupra nivelului apei, se află înălțimea numită de localnici „Leánykavár” (Cetatea fetei), o prelungire a Munților Bodocului. Spre V este limitată de albia Oltului, la S de pârâul Sütőpataka, iar la E de o viroagă adâncă. Doar spre NE se leagă de înălțimile învecinate printr-o „limbă” de pământ în formă de șea, al cărei punct cel mai adânc se află la 10 — 15 m mai jos față de nivelul așezării preistorice. Înălțimea astfel izolată este de formă trapezoidală, având diametrele de 55, respectiv 50 m. Așezarea a fost sondată în 1910. Nu au fost descoperite urme de construcții de piatră, socotindu-se că este vorba de „o veritabilă cetate de pământ”³⁹, apărată printr-un șanț ce tăia limba de pământ amiuită⁴⁰.

2.7.3. Cea de a treia așezare se află în capătul de sud al satului Olteni, pe malul drept al Oltului pe fostul teren al familiei Gy. Sántha, pe un promontoriu lat de 60 m, înconjurat pe trei laturi de pante abrupte și având o înălțime de circa 15 m față de nivelul apei Oltului. Promontoriul este legat de terasa largă a Oltului numai spre V, printr-o limbă de pământ în formă de șea, a cărei porțiune mai coborâtă a fost considerată ca marcând locul șanțului de apărare al așezării⁴¹.

2.8. *Zoltan*, com. Ghidfalău. Așezarea se află pe Dealul bisericii („Templomdomb”), un bot de deal constituind o prelungire a Munților Bodocului, care se leagă numai spre V de înălțimile învecinate. Cu ocazia unor recunoașteri arheologice, au putut fi constatate nu numai urmele șanțului de apărare, situat în această zonă, ci și existența pe laturile stațiunii a unor „valuri inclare”, observabile încă pe marginea de N și NE a așezării⁴².

3.1. Așezarea de la *Malnaș Băi*, com. Malnaș, a fost descoperită și cercetată sumar încă la începutul secolului nostru⁴³. Prima descriere mai detaliată a stațiunii o întâlnim în studiul deja citat al lui F. László, publicat în 1911. Așezarea se află la 0,5 km SSV de stațiunea balneară, pe un promontoriu, lat de 35 — 40 m și înalt de 20 — 25 m, situat la confluența pârâului Șomoș cu Oltul. Această înălțime este numită de localnici „Füvenyestető” (Culme nisipoasă). Având în vedere configurația terenului autorul considera că așezarea, în partea sa „posteroară”, a fost apărată de două șanțuri, late de 30 — 35 m și adânci de 2 — 3 m, care au „tăiat” promontoriul pe care se află așezarea de restul terasei. După aprecierile sale, distanța dintre capătul promontoriului și primul șanț de apărare (cel interior) este de 80 m, stratul de cultură continuându-se și în porțiunea aflată între cele două șanțuri presupuse⁴⁴.

3.2.1. Săpăturile noastre, desfășurate în anii 1976 — 1982, 1986 — 1989, au confirmat existența aici a unei așezări de tip Ariușd (— Cucuteni A) cu patru niveluri de locuire bine distincte (I, II, IIIa, IIIb), alături de care au fost descoperite și urme ale culturilor Coșofeni și Wietenberg⁴⁵.

În ceea ce privește fortificarea așezării, menționăm, în prealabil, ca o completare a observațiilor prezentate la punctul 3.1., că promontoriul este înconjurat din trei părți de pante abrupte, foarte greu accesibile, la poalele cărora curg și apoi se unesc Oltul și pârâul Șomoș. Pe aceste laturi ale promontoriului, apărare naturală, nu era necesară elaborarea unor lucrări defensive. Într-adevăr, nici în zona „capului” promontoriului, în capătul de SSE al S. 1 (orientat conform axului longitudinal al stațiunii) și nici pe laturile de V și E ale promontoriului, în cele două capete ale S. 2 (perpendicular pe axul S. 1), prin care am secționat așezarea în toată lățimea ei, nu am observat urmele unor elemente de fortificare artificială. Așezarea este accesibilă numai dinspre NNV, printr-o limbă de pământ îngustă și alungită, în formă de șea, ce leagă promontoriul de un larg pla-

³⁸ F. László, *op. cit.* (1911), p. 177—178, nr. 4. Săpăturile au rămas inedite: un scurt raport a fost publicat de F. László în *Jelenés a SzNM 1908 és 1909. évi állapotáról*, Sf. Gheorghe, 1910, p. 42—43.

³⁹ F. László, *op. cit.* (1911), p. 178, nr. 5.

⁴⁰ F. László, *op. cit.* (1914), p. 386.

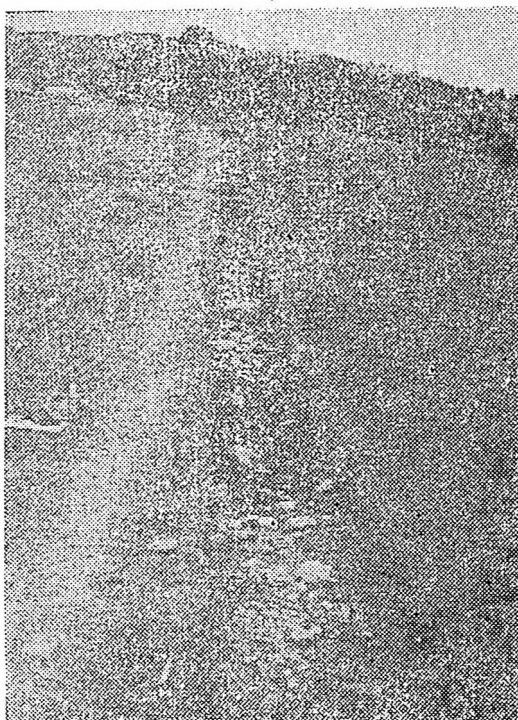
⁴¹ Idem, *op. cit.* (1911), p. 178, nr. 6.

⁴² *Ibidem*, p. 179, nr. 7; idem, *op. cit.* (1914), p. 386. Localitatea figurează sub numele de Élfalva, înglobată ulterior în satul Zoltan.

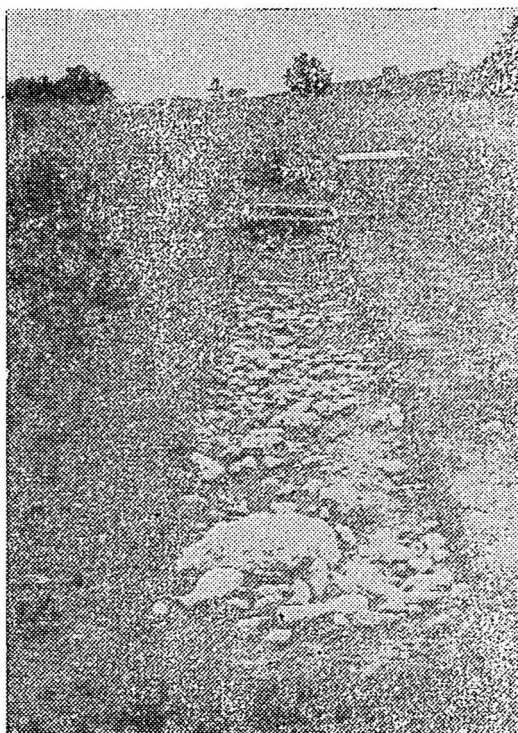
⁴³ Nu cunoaștem data exactă a descoperirii așezării, cert este că în ziua de 18 noiembrie 1909 F. László efectuează aici un mic sondaj la care a asistat, alături de arheologul brașovean Julius Teutsch, și renumitul savant german Hubert Schmidt. Cf. F. László, *op. cit.* (1910), p. 18—19, 44—45.

⁴⁴ F. László, *op. cit.* (1911), p. 177, nr. 2.

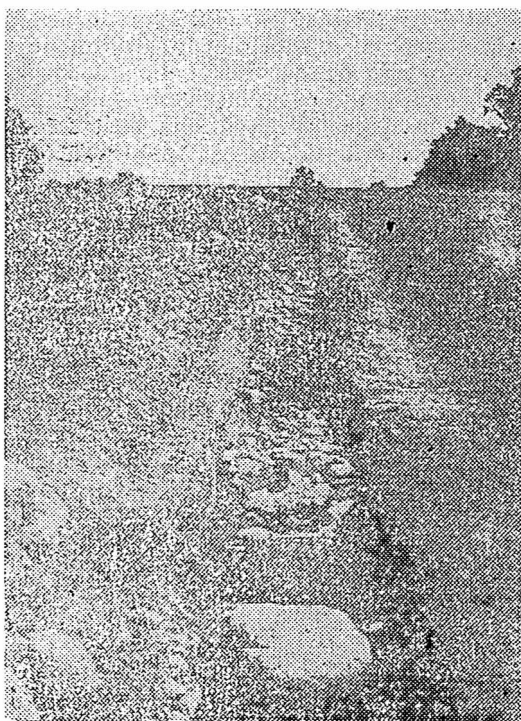
⁴⁵ Vezi A. László, *Șantierul arheologic Malnaș Băi, jud. Conusna*, în *Materiale (Tulcea)*, 1980, p. 124—126; idem, *Date noi privind tehnica de construcție a locuințelor neolitice*, în *ArchMold*, XII, 1988, p. 23—31.



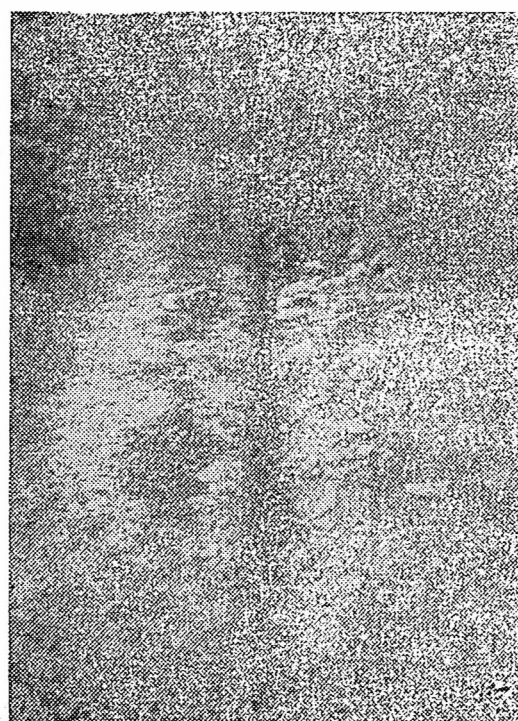
1



2



3



4

Fig. 5. Malnaş Băi. Aspecte ale săpăturilor în şanţul nr. 3. 1: vedere de ansamblu dinspre SSE, cu şanţul de apărare în curs de degajare; 2: stratul de pietre de râu aflat la baza depunerii de culoare cafenie deschisă între m -2 și m 7, văzut dinspre NNV; 3-4: zona şanţului de apărare văzută dinspre NNV (3) și SSE (4).

ton — terasa inferioară a Oltului. Aceasta este zona în care, după considerațiile lui F. László, ar fi fost amplasate șanțurile de apărare ale așezării.

În campania din anul 1977 am reușit să secționăm marginea de NNV a așezării, confirmându-se existența presupusului șanț interior de apărare (vezi fig. 5 — 9 : aspecte de săpătură, profilul complet al S. 3, sistemul de apărare). Lung de 68,80 m (m 0 — m 66,80, la care s-a adăugat ulterior porțiunea cuprinsă între m 0 și m —2) și orientat SSE 162° — NNV 342° , S. 3, ca și S. 1, a fost trasat în axul longitudinal al așezării. Conformarea terenului și străduința de a cădea perpendicular pe traseul presupus al șanțului de apărare, au impus devierea S. 3 cu 15° spre N față de S. 1. Distanța dintre cele două șanțuri (S. 1, m 27 — S. 3, m 0) este de 43 m; în felul acesta capătul dinspre așezare al S. 3 (m 0) se află la o distanță de 70 m de marginea de SSE a promontoriului (S. 1, m 0).

Privind dinspre interiorul așezării, terenul prin care trece S. 3 este la început (aproximativ până la m 10 — 12) aproape drept, apoi coboară în pantă lină până spre m 27 — 28. Relativ drept pe o porțiune de circa 10 m, după m 39 terenul urcă ușor din nou până la m 61 — 62, panta devenind mai vizibilă de la m 48 — 49. În porțiunea corespunzătoare ultimilor 5 — 6 m ai S. 3 terenul este din nou aproape drept. Prin urmare, mai ridicat spre cele două capete ale S. 3 și mai coborât către mijlocul acestuia, terenul se prezintă în forma unei șei alungite (fig. 5/1, 3, 4 și fig. 6 — 8), ceea ce l-a și determinat pe primul cercetător al așezării să presupună existența aici a unui șanț de apărare. În cele ce urmează, mai întâi vom prezenta pe scurt stratigrafia și, în general, observațiile noastre făcute în cele două margini ale S. 3, oprindu-ne apoi asupra părții centrale a acestuia, a zonei propriu-zise a șanțului de apărare.

3.2.2. În capătul dinspre așezare al S. 3 (m —2), sub stratul de sol arat se află două depuneri cu urme arheologice de tip Ariușd (fragmente ceramice și de statuete, piese de silex, chirpici etc.). Depunerea superioară, argiloasă-nisipoasă, de culoare cafenie deschisă, cu o grosime de circa 0,20 m, de la m 7 începe să se îngusteze, iar pe la m 9 dispare. Sub această depunere urmează un strat de pământ de culoare cenușie închisă, de circa 0,10 m grosime. De la m —1 această depunere începe să se îngroașe: baza ei se adâncește treptat, la m 4 aceasta aflându-se la circa 1 m față de suprafața actuală a solului. De la m 4 stratul se îngustează din nou și la m 6,70 dispare. În profil, între m —1 și m 6,70 m, această depunere lasă impresia umpluturii unei șanțuiri largi și puțin adânci, coborând lin între m —1 și m 4, urcându-se apoi mai brusc între m 4 și m 6,70. Pe fundul acestei șanțuiri, în porțiunea cea mai adâncă (între m 2,50 și m 5) se observă o dungă continuă de arsură, asemenea urme observându-se sporadic și în partea inferioară a depunerii. După formarea acestei depuneri, în care întâlnim și numeroase pietre, unele destul de mari, șanțuirea a fost acoperită cu un strat de pietre de râu, care în porțiunile mai compacte (între m 2,80 și m 6,40) atinge grosimea de 20 — 25 cm (fig. 5/2, fig. 6). Stratul de pământ de culoare cafenie deschisă pătrunde printre pietre care zac, astfel, în acest strat, respectiv la baza acestuia. Sub depunerea de pământ de culoare închisă apare un strat de lut, steril din punct de vedere arheologic, care de la m 9 este suprapus direct de pământul arat. În felul acesta zona șanțului de apărare este izolată stratigrafic față de incinta propriu-zisă a așezării. Prezența între m 9 și m 10, precum și între m 13 și m 14 a două gropi mici, adâncite în stratul de lut și suprapuse acum direct de arătură, ne pot indica o extindere inițială mai mare a stratului de cultură, dispărut ulterior din cauza eroziunilor acolo unde terenul este în pantă (profilul porțiunii discutate: fig. 6).

În capătul opus al S. 3 (m 66,80) sub pământul arat observăm, de asemenea, două depuneri cu urme arheologice. Cea superioară, de pământ lutos-nisipos, de culoare cafenie deschisă, are o grosime de circa 0,10 m și poate fi urmărită, îngustându-se destul de brusc, până la m 61 (de unde panta devine mai vizibilă). Depunerea inferioară, de culoare cenușie închisă-negricioasă, mai săracă în urme arheologice, are o grosime de circa 0,15 m și poate fi urmărită, după ce se îngustează treptat, până la m 58. Putem presupune că stratul de cultură a avut inițial, și în această zonă, o extindere mai mare, dispărând în pantă din cauza eroziunilor. În acest sens poate fi menționată o „groapă” de stâlp, aflată între m 59,40 și 59,60, deci cu un diametru de 0,20 m și adâncă de 0,23 m care, actualmente, pornește de la baza solului arat, „taie” depunerea inferioară cu urme arheologice (groasă aici de numai 0,08 m) și se oprește în stratul de lut. Această groapă a pornit, inițial, din depunerea de culoare cafenie deschisă, depunere inexistentă acum în porțiunea respectivă. Oricum, cele două depuneri menționate atestă extinderea urmelor de locuire și în afara șanțului de apărare (interior?). În momentul de față nu putem preciza, care este raportul dintre cele două depuneri arheologice, observate în cele două margini ale S. 3, pe de o parte, și nivelurile de locuire cercetate în interiorul așezării, pe de altă parte (profilul porțiunii discutate: fig. 8). Între m 58 și m 45,75 solul arat suprapune direct stratul de lut, steril din punct de vedere arheologic. În dreptul m 45,75 de la baza solului arat coboară brusc, aproape vertical, o „treaptă” săpată în stratul de lut, la m 45,40 baza ei aflându-se la o adâncime de 1,02 m față de suprafața actuală a solului. Această „treaptă” se prelungeste apoi spre șanțul de apărare, având în profil aspectul unei terasări umplute ulterior cu o depunere de

pământ argilos, de culoare închisă, conținând numeroase fragmente ceramice și de chirpic. Fundul acestei depuneri este aproape drept până la 40,50 m, porțiune în care ea se adâncește până la un strat lutos-nisipos cu pietriș mărunț, sub care urmează un strat de pietre de râu zăcând în prundiș — martor al albiciei de odinioară a Oltului. De la m 40,50 depunerea de culoare închisă se subțiază treptat, baza ei urcându-se odată cu apariția, mai aproape de suprafață a pietrelor (unele mari și chiar foarte mari, vezi fig. 5/3), ceea ce a și împiedicat probabil să se adâncească mai jos, oprind lucrarea începută. La subțierea acestei depuneri a contribuit și ușoara accentuare a pantei (deci linia coborâtoare a suprafeței actuale a solului) precum și apariția între această depunere și solul arat a unui alt strat de pământ, cu urme arheologice. Grosimea umpluturii terasării în discuție, respectiv a depunerii de culoare închisă este de 0,80 m la m 45,40, circa 0,60 m la m 41, 0,30 m la m 39, 0,15 m la m 37, de la m 36 având circa 0,10 m, dispărând apoi între m 32 și 33, unde depunerea de pietre de râu se află la o adâncime de numai circa 0,20 m față de suprafața actuală a solului. Între solul arat și depunerea discutată mai sus se interpune — după cum s-a menționat — un alt strat de pământ, de culoare cafenie deschisă, cu urme arheologice, care apare tot la m 45,75, la m 44 având deja o grosime de circa 0,20 m. Această grosime se menține până spre m 37, apoi stratul se îngustează treptat, între m 35 și 32 având circa 0,10 m, după care atinge din nou grosimea de circa 0,20 — 0,25 m, stratul extinzându-se și în zona șanțului de apărare. Începând cu m 32 — 33 (unde dispăre depunerea de pământ de culoare închisă) stratul în discuție suprapune direct depunerea de pietre de râu, pământul cafeniu deschis pătrunzând și printre pietre (profilul porțiunii discutate: fig. 7 — 8).

3.2.3. Profilul secțiunii zonei șanțului de apărare este prezentat în fig. 6—7 și 9 (vezi și fotografiile din fig. 5/1, 3—4). Condițiile în care s-a realizat această secțiune au împiedicat uncori ca observațiile să fie mai precise și mai fine, alături de constatările noastre sigure, unele interpretări urmează, astfel, să mai fie verificate. Prima operațiune în realizarea fortificației a fost, după toate indiciile de care dispunem, amenajarea terenului dinspre așezare, în porțiunea în care panta începe să devină mai pronunțată. La m 15,80, în stratul de lut, steril din punct de vedere arheologic, coboară brusc de la baza solului arat o „treaptă” până la adâncimea de circa 0,35 m, ceea ce poate fi interpretată ca urma unei terasări. Baza acesteia este aproape orizontală până la m 19, după care începe să coboare foarte ușor spre șanțul de apărare. Panta care marchează latura de SSE a șanțului coboară relativ lin, aproximativ de la m 21 până la m 24, într-un unghi de aproximativ 26°. Fundul șanțului este foarte puțin oblic, la m 24,70 atingându-și adâncimea maximă de 1,60 m față de suprafața actuală a solului și de circa 1,40 m față de nivelul de la care pornește. Panta exterioară, de NNV, a șanțului este mult mai abruptă, de aproximativ 34°, adâncimea maximă fiind atinsă aici într-o porțiune de numai 2 m (măsurată pe orizontală). Deschizătura actuală a șanțului este destul de largă, de circa 6 m (între aproximativ m 21 și m 27). Presupunem că deschizătura inițială a șanțului a fost mai mică, el lărgindu-se în urma eroziunilor mai ales înspre interiorul așezării. Șanțul de apărare a fost săpat, în cea mai mare parte, în depunerea aluvionară deja menționată de pietre și nisip. Dificultatea de a străpunge acest strat i-a împiedicat probabil pe locuitorii așezării să adâncească mai mult șanțul de apărare. Latura de SSE a acestuia, care coboară în pantă mai lină dinspre așezare, a fost adâncită, în partea ei superioară, într-un strat de argilă, conținând mai rare pietre de râu (tocmai duritatea mai mică a subsolului în această porțiune a cauzat, probabil, erodarea mai pronunțată a laturii interioare, de SSE, a șanțului de apărare). Pereții șanțului au fost pietrușiți, în cea mai mare parte prin amenajarea rocii naturale, doar partea superioară a versantului dinspre așezare, precum și baza „teraselor” învecinate au fost propriu-zis pavate, o parte a pietrelor (de dimensiuni mai mici) folosite în acest scop alunecând ulterior în umplutura șanțului de apărare. Umplerea șanțului s-a realizat treptat. În partea sa inferioară întâlnim un pământ de umplutură de culoare cenușie închisă asemănător cu depunerea inferioară, constatată în S 3, inclusiv în porțiunea „teraselor” menționate (m 15,80—m 20—21). Partea superioară a șanțului este umplută cu un pământ de culoare cafenie deschisă, similar depunerii superioare, existentă în unele porțiuni ale S. 3. În umplutura șanțului de apărare, alături de pietre mai mici, provenite din „pavajul” menționat, întâlnim și multe pietre de dimensiuni mai mari, alunecate succesiv, în cea mai mare parte dinspre latura de SSE a șanțului. Acestea provin din aglomerarea de pietre care se observă în profil între m 16,60 și m 18,40 (lângă peretele de V și pe fundul S 3 pietrele apar încă de la m 15,80). Această aglomerare de pietre poate fi interpretată ca rămășița unui val de piatră (sau cu nucleu de piatră), mult aplatizat de-a lungul timpului, realizat prin înălțarea rocii naturale cu pietrele scoase odată cu săparea șanțului. Baza valului s-a extins spre SSE până la m 15,80, treapta care coboară acolo constituind un prag ce contribuia la stabilitatea valului. Fâșia de teren îndreptată și amenajată, aflată între val și șanț, constituia un fel de bermă, împiedicând, în timpul funcționării sistemului de fortificație, alunecarea în șanț a materialului din care a fost ridicat valul. Se pare că roca naturală a fost înălțată și lângă latura opusă a șanțului, realizându-se un contraval, dar observațiile de care dispunem nu sunt suficiente de concludente în această privință (vezi fig. 9).

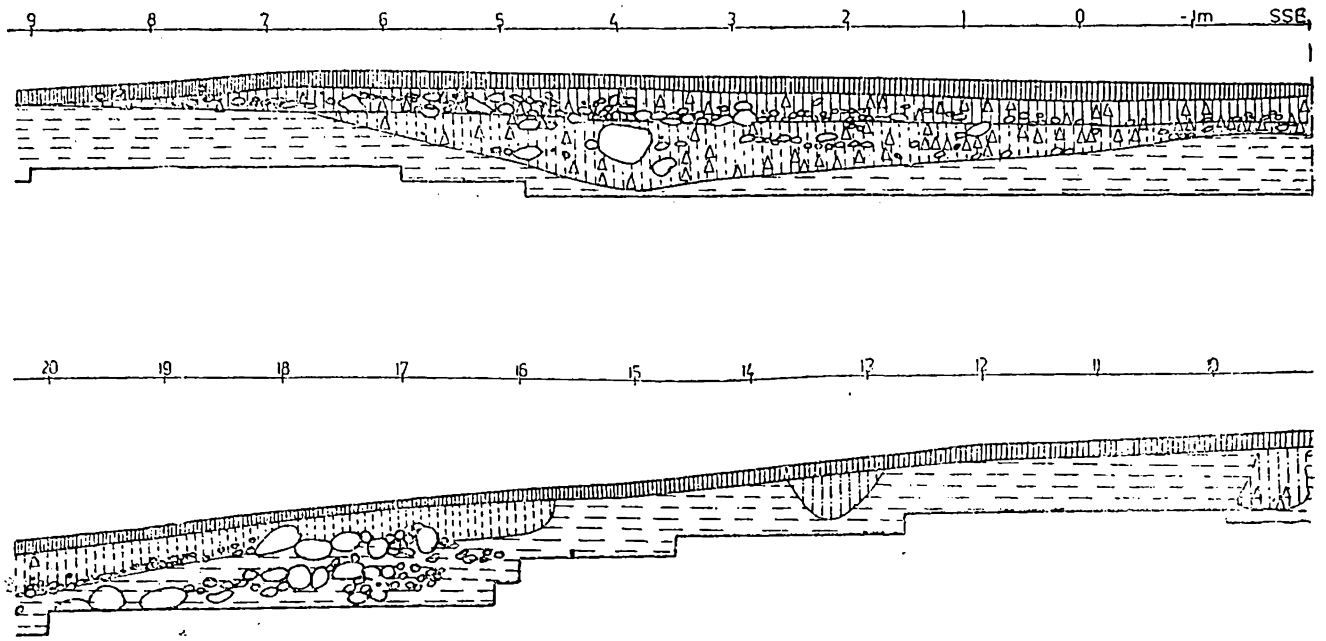


Fig. 6. Malnaș Băi. Profilul peretelui estic al șanțului 3, între m -2 și m 20,30 (legenda : la fig. 8).

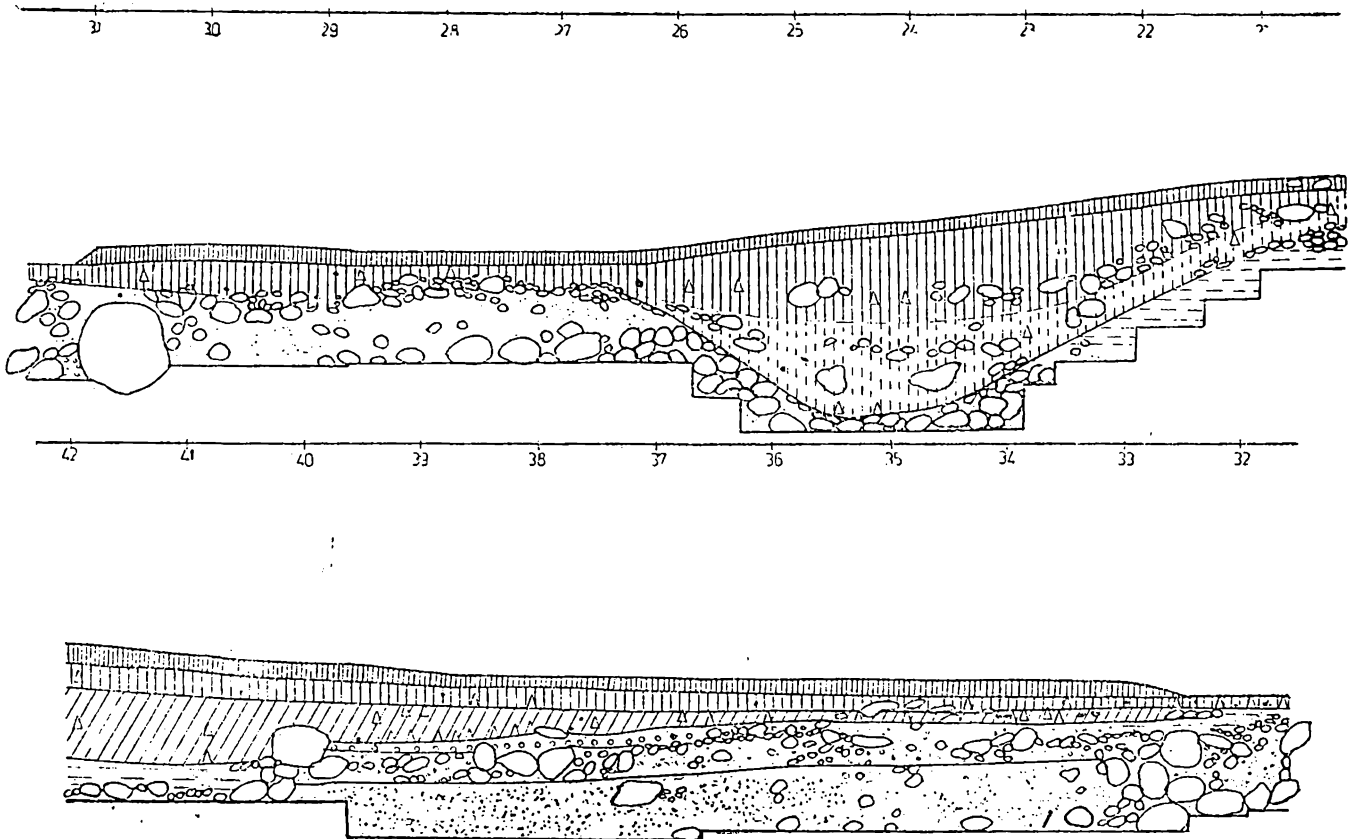


Fig. 7. Malnaș Băi. Profilul peretelui estic al șanțului 3, între m 20,30 și m 42 (legenda : la fig. 8).

Revenind la cele două amenajări ale terenului, observate între m 1 și m 6,70, pe de o parte, și între m 38—40 și m 45,75, pe de altă parte, descrise mai sus, nu este exclus să fie vorba de urmele unor încercări de a realiza fortificația așezării, munci începute și apoi abandonate, ori de unele lucrări, menite să completeze fortificația propriu-zisă. În ceea ce privește șanțuirea puțin adâncă, aflată între m —1 și m 6,70, acoperită ulterior cu un strat de pietre de râu, este greu să ne pronunțăm asupra posibilei sale funcții mai precise. Treapta care coboară brusc la m 45,75 până la o adâncime de 0,80 m constituie, în schimb, chiar și în sine, o piedică în accesul spre așezare, putând fi considerată, împreună cu terasarea ce continuă spre șanțul de apărare (foarte asemănătoare cu

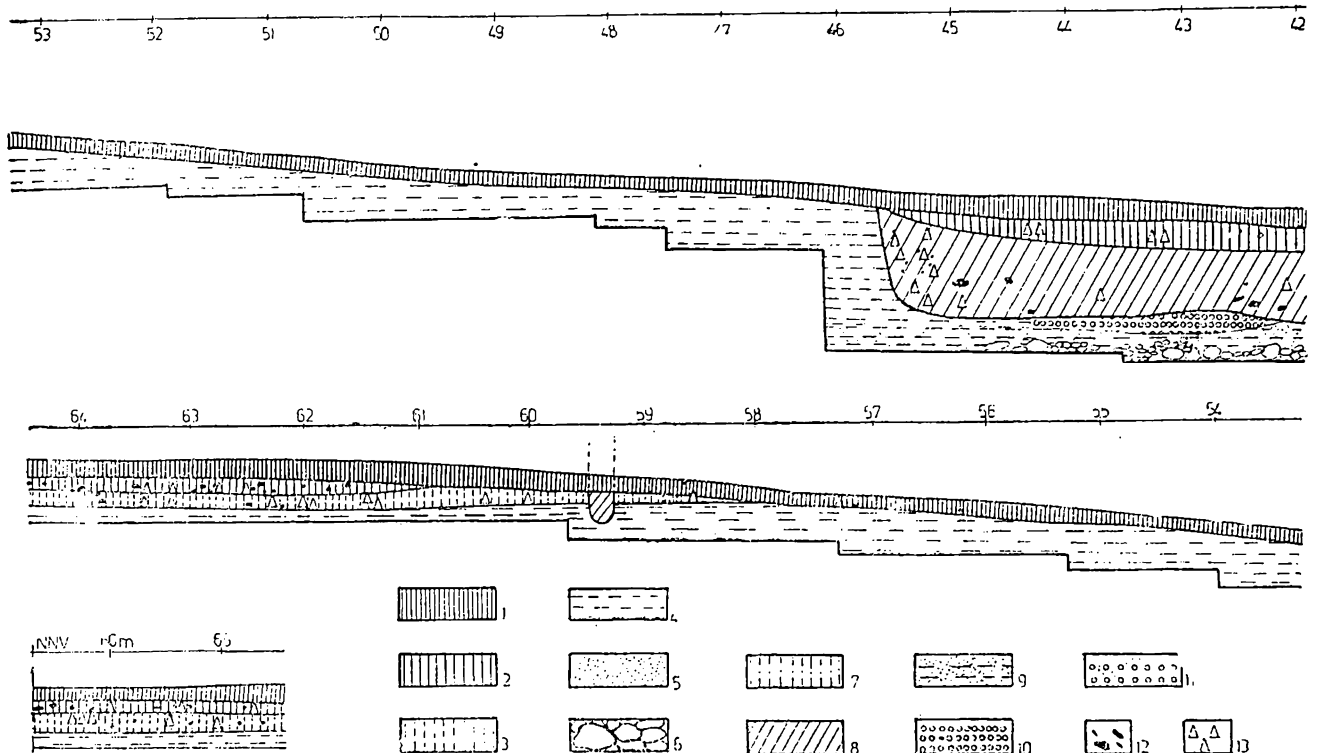


Fig. 8. Malnaș Băi. Profilul peretelui estic al șanțului 3 între m 42 și m 66,80. 1: sol arat; 2: depunere de culoare cafenie deschisă; 3: depunere de culoare cenușie închisă; 4: strat de argilă; 5: nisip; 6: pietre; 7: pământ de umplură lutos, de culoare închisă; 8: umplură de groapă de stâlp; 9: lut nisipos; 10: prundiș; 11: nisip cu prundiș fin; 12: fragmente de chirpic; 13: fragmente ceramice.

amenajarea terenului între m 15,80 și m 21) drept o prelungire în față a sistemului de apărare, mărinde eficacitatea acestuia. Mai rămâne de văzut dacă „groapa” de stâlp, secționată la m 59,40—59,60 nu indică cumva existența unei palisade sau a unui gard de pari și împletituri de nuiele — un obstacol avansat în zona de intrare în așezare.

3.2.4. Încercarea noastră de față de a analiza observațiile făcute cu prilejul singurei secțiuni prin sistemul de apărare al așezării de la Malnaș Băi lasă deschise unele probleme care ar putea fi lămurite numai prin realizarea unei noi secțiuni. Pe lângă structura exactă a acestui sistem, rămâne încă de stabilit și raportul fortificației față de nivelurile de locuire, distinse în interiorul așezării. Se poate presupune, prin analogie cu alte așezări ale aceleiași culturi, că sistemul de apărare a fost (sau a început să fie) realizat încă în perioada primului nivel de locuire al așezării.⁴⁶ Această ipoteză foarte plauzibilă dacă avem în vedere rostul șanțului de apărare,⁴⁷ este, desigur, greu de demonstrat

⁴⁶ În legătură cu situația de la Ariușd vezi *supra* și notele 29, 32. Vladimir Dumitrescu (*Ilăbășești. Monografia arheologică*, București, 1954, p. 220) consideră că în cazul așezărilor cucuteniene au fost realizate mai întâi șanțurile de apărare — lucrări colective cele mai întinse și de cea mai mare importanță — și abia după aceea au fost construite locuințele — lucrări mai ușoare și care nu necesită un mare efort colectiv.

⁴⁷ Scopul realizării șanțurilor de apărare (împrejmuire

pentru vite, protecția contra animalelor sălbatice sau împotriva dușmanilor exteriori ori a locuitorilor altor așezări înrudite, aparținând aceluiași triburi) a fost analizat, pe baza unei bogate literaturi de specialitate, de Vl. Dumitrescu, *op. cit.*, p. 220—221. Din literatura mai recentă menționăm Fl. Marinescu, *op. cit.*, p. 10—11, și Gh. Lazarovici, *op. cit.*, p. 111—114. Primul autor scoate în evidență importanța factorilor interni, iar cel de al doilea pare a pune accentul pe factorii externi în explicarea apariției fortificațiilor artificiale din neolitic și eneolitic.

în condițiile în care zona fortificației este izolată stratigrafic față de incinta propriu-zisă a așezării. Dacă stâlpul a cărui urmă a fost descoperită la m 59,40—59,60 a făcut parte într-adevăr dintr-o palisadă, aceasta a fost construită, în orice caz, într-o perioadă mai târzie a așezării, corespunzătoare depunerii de culoare cafenie deschisă. Lăsând la o parte incertitudinile amintite, prin secțiunea analizată aici s-a dovedit, totuși, că așezarea de la Malnaș Băi face parte într-adevăr — așa cum s-a presupus mai demult — din categoria stațiunilor întărite. Mai mult, observațiile noastre, coroborate cu altele, făcute în trecut, permit o anumită reconsiderare a sistemului de fortificare al așezărilor culturii Ariușd-Cucuteni.

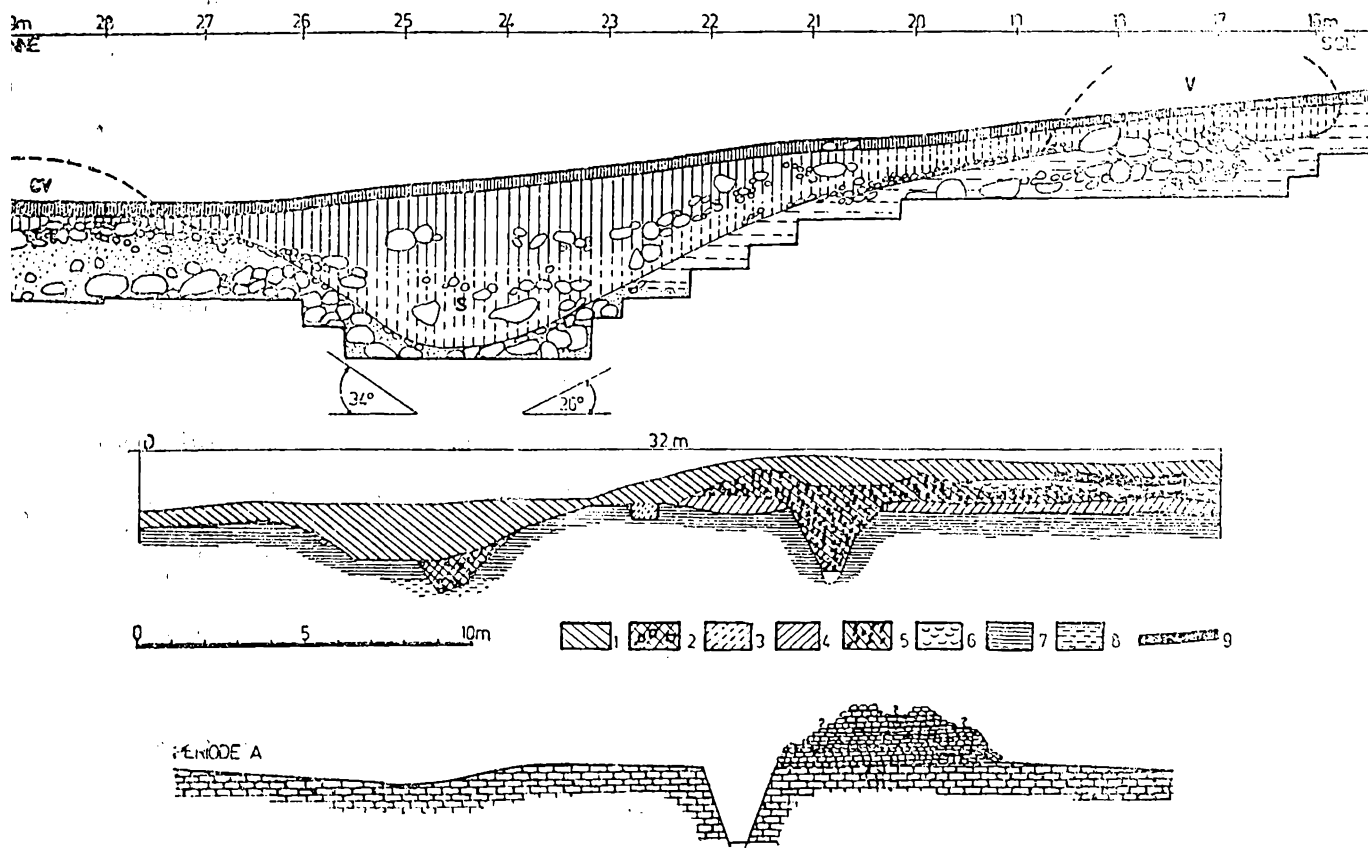


Fig. 9. Sus: Malnaș Băi. Sistemul de fortificare al așezării (profilul peretelui estic al șanțului 3). S: șanțul de apărare; V: val; CV: contraval. A se vedea legenda la fig. 8. La mijloc: Cucuteni—Cetățuia. Profilul secțiunii D a lui Hubert Schmidt-Gerhard Bersu. 1: humus negru; 2: umplutură de culoare cenușie, cu puține pietre (= șanțul de apărare exterior, din faza Cucuteni B); 3: calcar; 4: humus cenușiu; 5: umplutură de pietre cu pământ galben deschis (= șanțul de apărare interior și rămășițele valului /și contravalului ?/adiacent din faza Cucuteni A); 6: strat cu urme de cultură și cenușă; 7: roca naturală; 8: lut; 9: strat de arsură (după H. Schmidt). Jos: reconstituirea schematică a valului de apărare din faza Cucuteni A (după H. Schmidt).

4.1. Locul ales pentru întemeierea așezării preistorice de la Malnaș Băi prezintă aceleași trăsături ca și toate așezările întărite ale fazei Cucuteni A, situate pe înălțimi înconjurare de pante abrupte, apărate natural pe trei laturi fiind necesară doar fortificarea "limbii" de pământ, adesea în formă de șea, care face legătura cu terasa. Discutind fortificarea așezărilor Cucuteni A, s-a considerat că acestea au fost întărite prin unul (Cucuteni, Trușești, Târpești) sau două (Hăbășești) șanțuri de apărare⁴⁸, practică moștenită probabil de la populația culturii Precucuteni⁴⁹. La aceste așezări din Moldova putem adăuga, ca stațiuni fortificate cu șanțuri de apărare, cercetate prin săpături arheologice, și pe cele de la Sf. Gheorghe—Gémvára, Ariușd, Olteni—Vârmege și Malnaș Băi, din sud-estul Transilvaniei. Din aceeași regiune mai pot fi menționate ca așezări probabil fortificate cu șanțuri

⁴⁸ A.C. Florescu, *op. cit.*, p. 24—28, fig. 1—6; D. Monah, St. Cucuș, *op. cit.*, p. 46.

⁴⁹ S. Marinescu-Bileu, *op. cit.*, p. 61; D. Monah, St.

Cucuș, *op. cit.*, p. 46. Gh. Lazarovici, *op. cit.*, p. 108, exprimă unele rezerve cu privire la această explicație a originii fortificațiilor în cultura Cucuteni.

de apărare și stațiunile de la Bicsad, Boroșneu Mic, Cernat, Olteni (Leánykavár, terenul lui Gy. Sántha) și Zoltan, cercetate prin recunoașteri arheologice.

4.2. În legătură cu așezările cucuteniene s-a mai presupus că eficiența șanțurilor de apărare a fost sporită prin construirea unor palisade sau garduri din pari și împletituri de nuiele⁵⁰, „cu toate că nu există nici o dovadă arheologică a acestui sistem, care nu lasă urme decât în cazuri excepționale. . .”⁵¹ Reintroducerea în circuitul științific a observațiilor făcute la Ariușd, la începutul secolului, înlătură, sperăm, orice îndoială cu privire la existența palisadelor (gardurilor) în perioada corespunzătoare fazei A a culturii Cucuteni. La aceste date certe poate fi adăugată, acum, și observația noastră cu privire la posibila existență a unei palisade, avansată în zona de acces spre așezarea de la Malnaș Băi. În ceea ce privește palisadele din marginea de nord a așezării de la Ariușd, ele sunt, fără îndoială, în strânsă legătură cu cele două valuri și cu „șanțul” intercalat. Având în vedere dimensiunile mici ale celor două valuri alăturate, ca și legătura lor organică cu șirurile interior și exterior de pari, considerăm că, în acest caz, nu palisadele au constituit elementul complementar al valurilor, ci valurile au avut menirea de a asigura stabilitatea parilor din structura lor, pari ce susțineau palisada. În viziunea noastră, au fost așezați mai întâi parii, introduși la mică adâncime în solul virgin, și fixați apoi prin depunerea la baza lor a umpluturii bine bătătorite a „valurilor”.

4.3. Referindu-se la așezările fazei Cucuteni A, se apreciază, adesea, că acestea au fost fortificate numai prin șanțuri de apărare (completate eventual prin palisade ori garduri)⁵². Atestarea unui val (poate și a unui contraval) adiacent la Malnaș Băi nu constituie, totuși, un fenomen singular în această perioadă.

Secționarea, în anii 1961—1962, de către Adrian C. Florescu a sistemului de apărare al așezării de la Cucuteni — Cetățuia a confirmat (dar a și nuanțat și completat) observațiile și concluziile lui Hubert Schmidt cu privire la existența celor două șanțuri de apărare și datarea celui interior în faza A, iar a celui exterior în faza B a culturii Cucuteni⁵³. În privința fortificației din faza Cucuteni A se arată că „datele oferite de cercetările din 1961 și 1962 ne-ar sugera ipoteza existenței unui val adiacent șanțului de apărare (fig. 6). Într-adevăr, șanțul de apărare al așezării din faza A de pe Cetățuia de la Cucuteni-Băiceni a fost săpat într-o rocă caracterizată prin alternanța straturilor de nisip și piatră calcaroasă (calcar cochilifer). Întregul material rezultat din săparea acestui șanț (constituit din piatră și nisipuri) a fost depozitat pe partea corespunzătoare taluzului său de est, amenajându-se astfel eventualul val presupus de noi”⁵⁴. În rândurile ce urmează după pasajul citat, A.C. Florescu își exprimă totuși rezervele în legătură cu această ipoteză, prudența fiindu-i dictată și de lipsa oricărei dovezi că așezările de la Trușești și Hăbășești ar fi fost prevăzute, în afară de șanț, și cu val adiacent. În fig. 6 (profilul secțiunii prin cele două șanțuri de apărare execută în 1961—1962), nu poate fi remarcat valul adiacent șanțului interior, din faza Cucuteni A⁵⁵. În schimb, în fig. 5 (reprodusă de A.C. Florescu după profilul B al lui H. Schmidt — G. Bersu⁵⁶), se observă suficient de clar urmele acestui val adiacent, aplătizat, aflat imediat la est de șanțul de apărare interior⁵⁷. De altfel, însuși H. Schmidt, distingând două faze în fortificarea așezării, arată clar că în ambele este vorba de câte un șanț și val adiacent, de piatră, pentru care a elaborat și o reconstituire grafică schematică⁵⁸. Fortificația elaborată în faza Cucuteni A a constat, deci, conform observațiilor lui H. Schmidt, din șanțul de apărare și din valul ridicat pe latura sa interioară (spre așezare) din lespezi de piatră și pământul excavat cu ocazia săpării șanțului (în fig. 9, jos și la mijloc, reproducem profilul secțiunii D al lui H. Schmidt, precum și reconstituirea fortificației din faza Cucuteni A, propusă de învățatul german). Ulterior, odată cu distrugerea fortificației lespezile de piatră din componența valului au ajuns în șanțul de apărare. Fragmentele ceramice, descoperite în umplutura șanțului, aparțin exclusiv fazei Cucuteni A, arheologul german ajungând la concluzia că șanțul de apărare, după o anumită perioadă de funcționare, s-a umplut încă în cursul acestei faze. După părerea sa, lespezile au fost așezate în poziție orizontală, valul având aspectul unui zid. El credea că putea să existe și un gard de lemn, amplasat pe valul de piatră, și că pentru trecerea peste fortificație au putut servi poduri de lemn.

⁵⁰ S. Marinescu-Bîlcu, *Tirpești. From Prehistory to History in Eastern Romania*. BAR International Series, 107, 1981, p. 50—51; D. Monah, *Șt. Cucuș, op. cit.*, p. 47.

⁵¹ D. Monah, *Șt. Cucuș, op. cit.*, p. 47.

⁵² *Ibidem*; Gh. Lazarovici, *op. cit.*, p. 108—110.

⁵³ A.C. Florescu, *op. cit.*, p. 27—28, 32—34. Vezi și H. Schmidt, *Cucuteni in der oberen Moldau, Rumänien*, Berlin und Leipzig, 1932, p. 10—12, 114—115. Secțiunea, executată de A.C. Florescu a suprapus parțial secțiunea 161 a lui H. Schmidt și G. Bersu.

⁵⁴ A.C. Florescu, *op. cit.*, p. 28.

⁵⁵ Desenul profilului se termină la circa 2 m de deschizătura estică a șanțului de apărare interior, deci tocmai acolo, unde ar trebui să fie valul din faza Cucuteni A. Pe acest desen se vede (și este marcat cu litera V) doar valul adiacent al șanțului exterior, din faza Cucuteni B, care suprapune șanțul de apărare interior, datând din faza Cucuteni A.

⁵⁶ Vezi H. Schmidt, *op. cit.*, Beilage 2, Plan II, Schnitt B.
⁵⁷ Acest fapt a fost remarcat și de Fl. Marinescu, *op. cit.*, p. 19—20.

⁵⁸ H. Schmidt, *op. cit.*, p. 9—12, 114—115; fig. 20; Beilage 2: Plan II, cu profilele secțiunilor A—E.

Prin urmare, la Cucuteni-Cetățuia, încă în perioada corespunzătoare fazei Cucuteni A a existat un sistem de fortificație asemănător cu cel de la Malnaș Băi, constând din șanț și val adiacent de piatră, amplasat pe latura interioară, înspre așezare a șanțului. Mai mult profilul D, publicat de H. Schmidt (vezi fig. 9, la mijloc) sugerează existența, încă în faza Cucuteni A, și a unui contraval de piatră, pe latura exterioară (vestică) a șanțului de apărare (urmele unui contraval, aparținând fortificației mai ample, din faza Cucuteni B, care suprapune fortificația din faza Cucuteni A, au fost descoperite de Adrian C. Florescu în cursul săpăturilor din anii 1961—1962⁵⁹). Rămâne de văzut, în ce măsură cercetările viitoare vor confirma existența valurilor, menționate în legătură cu așezările de la Sf. Gheorghe-Gémvára și Zoltan, din sud-estul Transilvaniei.

4.4. Rezultă din cele discutate în paginile de mai sus că pentru apărarea așezărilor de tip Ariușd din sud-estul Transilvaniei au fost elaborate diferite sisteme de fortificare, mai simple sau mai complexe, având ca elemente componente șanțuri (uneori pietruite), valuri (și chiar contravaluri) de pământ și de piatră (sau cu miez de piatră), palisade și garduri. Aceste sisteme au, în general, bune corespondențe în modul de întărire a așezărilor fazei A a culturii Cucuteni din Moldova. Particularitățile ce se observă în fortificarea diferitelor așezări sunt determinate, credem, în primul rând, de condițiile de mediu (poziție în teren, resurse etc.) și, în strânsă legătură cu acestea, de necesitățile și posibilitățile comunităților umane „beneficiare”, de caracterul/funția așezărilor și de locul deținut de ele într-o ierarhie care pare să fi existat deja în această vreme. Admițând, în principiu, o acumulare progresivă a cunoștințelor și tehnicilor necesare elaborării lucrărilor de fortificare, datele arheologice analizate ne determină, totuși, să privim cu rezerve încercările ce vizează stabilirea etapelor de evoluție a sistemelor de apărare neolitice și eneolitice, pornind de la o presupusă succesiune cronologică în apariția și amplificarea diferitelor elemente de fortificare (șanțuri de apărare simple sau duble, valuri de pământ exterioare și interioare, garduri și palisade, contravaluri, utilizarea pietrei în elaborarea întăriturilor)⁶⁰.

BEFESTIGTE SIEDLUNGEN DER ARIUȘD-CUCUTENI KULTUR IN SÜD-OST SIEBENBÜRGEN. DIE BEFESTIGUNGSANLAGE DER ANSIEDLUNG VON MALNAȘ BĂI

ZUSAMMENFASSUNG

Im ersten Teil der Arbeit sind die wichtigsten Daten zusammengefasst die bezüglich der Befestigungen mancher Ansiedlungen vom Ariușd (—Cucuteni A) Typ aus Süd-Ost Siebenbürgen bestehen, und im zweiten Teil werden die Beobachtungen des Verfassers im Laufe der Ausgrabungen von Malnaș Băi dargestellt.

Über die Befestigungen der Ansiedlungen der Ariușd-Art, hatten wir bis jetzt nur wenige, grösserenteils zu Beginn des Jahrhunderts gemachte Observationen zur Verfügung. Die Siedlungen befinden sich auf mehr oder weniger dominanten Höhen, die auf drei Seiten von steilen Abhängen umgeben sind. Der Zugangsweg zu den Siedlungen erstreckt sich dort, wo die Anhöhen mit den weiteren Teilen der Terrassen durch eine schmale „Landzunge“ verbunden sind. Da befindet sich die Befestigungsanlage der Mehrzahl der Siedlungen, die aus einem oder mehreren Schutzgräben besteht. Solche Schutzgräben wurden bei den Siedlungen von Sf. Gheorghe — „Gémvára“ (Abb. 1, mitte), Ariușd — „Tyiszk-hegy“ (Abb. 2), Olteni — „Vármege“ und Malnaș Băi (Abb. 5—8, 9 oben) durch Ausgrabungen, und bei den Niederlassungen von Bixad, Borošneu Mic, Cernat, Olteni („Leánykavár“, der Boden von Gy. Sántha) und Zoltan durch Gelandeforschungen entdeckt (siehe Abb. 4, unten: Verbreitungskarte). Was die Ansiedlung von Sf. Gheorghe — „Gémvára“ anbelangt, wird auch das Vorhandensein eines Schutzgrabens, der die Anhöhe umringte, erwähnt, aber das veröffentlichte Profilzeichnung des Schnittes A (Abb. 1, oben und unten) ist diesbezüglich nicht überzeugend.

Die nördliche Seite der Siedlung von Ariușd wurde in der ersten Ansiedlungsperiode mit zwei kleinen Wällen, die einen „Graben“ umfassen, befestigt. Die Struktur dieser Anlagen weist drei Reihen von Pfostenlöcher auf, wobei die Pfosten zur Unterstützung von Palisaden (Zäune) gedient haben. Diese Schlussfolgerung wird unterstützt durch die Entdeckung von Balken- und Rutengeflechtabdrücken im Urboden, entlang der südlichen Seite des Innenwalls (Abb. 3 und Abb. 4, oben).

Die Siedlung von Malnaș Băi liegt auf einer Anhöhe („Füvenyestető“), an dem Zusammenfluss des Somos-Baches mit dem Olt. Die Anhöhe liegt mit 20—25 m über dem Fluss und ist auf drei Seiten von steilen Abhängen umgeben. Der einzige Zugangsweg zu der Siedlung erstreckt sich aus dem NNW, dort, wo die Anhöhe mit den weiteren Teilen der unteren Terasse des Oltes durch eine schmale, sattelartige „Landzunge“ verbunden ist. In diesem Gebiet befindet sich die Befestigungsanlage der Siedlung, die im Jahre 1977 mittels eines 66,80 m langen Schnittes (S.3) erforscht wurde (Abb. 5—8). Zu beiden Enden des S.3 (zwischen m —1 und m 6,70, und zwischen m 38 und m 45,75, siehe Abb. 6 und 7—8) wurden die Spuren einiger Anlagen bemerkt, die in Verbindung mit dem Befestigungssystem zu sein scheinen, doch ihren genauen Zweck konnte man nicht festlegen. Die eigentliche Befestigungsanlage (Abb. 6—7 und Abb. 9, oben) besteht aus einem Schutzgraben, der grösstenteils in eine alluvionäre, schwer durchbohrbare Schicht von Sand und Stein getieft ist. Nehmen wir an, dass die ursprüngliche Öffnung des Grabens kleiner als die gegenwärtige Breite von 6—7 m war. Die maximale Tiefe des Grabens ist von 1,60 m gegenüber der gegenwärtigen Bodenoberfläche, und von ungefähr 1,40 m gegenüber dem Niveau, ab dem gegraben wurde. Die Wände des Schutzgrabens wurden gepflastert, und zwar zum grössten teil durch das Anlegen des natürlichen Gesteins. Nur der obere Teil der zu Siedlung befindlichen Seite, wie auch die Basis der benachbarten „Terasse“ wurden eigentlich gepflastert; ein Teil der verwendeten Steine, im allgemeinen die von kleinerer Dimension, sind nachträglich in die Füllung des Schutzgrabens gegliedert. In der Füllung des Grabens stösst man auch viele grössere Steine, später nacheinander hincin-

⁵⁹ A. C. Florescu, *op. cit.*, p. 33, fig. 6.

⁶⁰ Fl. Marinescu, *op. cit.*; Gh. Lazarovici, *op. cit.*

gerutscht, abstammend aus der Anhäufung von Gestein, die auf dem Profilschnitt zwischen m 16,60 und m 18,40 bemerkt wird. Diese Gesteinanhäufung kann als ein Überrest eines Walls ausgelegt werden, entstanden durch die Erhöhung des natürlichen Gesteins zusammen mit den Steinen die herausgegraben wurden. Der Grund des Walls hatte sich gegen SSO bis zu m 15,80 ausgebreitet, die Stufe, die dort hinabstieg, bildete eine Schwelle, die zur Standfestigkeit des Walles beitrug. An der Grundlage hatte der Wall also eine Breite von fast 3 m. Der mit Steinen ausgestaltete Bodenstreifen, der sich zwischen dem Graben und dem Wall ausstreckte, hatte die Rolle einer Borme. Nicht ausgeschlossen ist die Tatsache, dass das natürliche Gestein auch neben der entgegengesetzten Seite des Schutzgrabens erhoben gewesen wäre, um so einen Gegenwall zu bilden, doch in dieser Hinsicht sind die bis jetzt verfügbaren Beobachtungen nicht aufschlussreich genug. Es muss noch erwähnt werden, dass bei m 59,40 — 59,60 ein Pfostenloch geteilt wurde, das das Vorhandensein einer Palisade oder eines Pfahl- und Rutengeflechtezauns angeben könnte — ein vorgestrecktes Hindernis im Eingangsgebiet der Siedlung. Das Pfostenloch dringt das untere archäologische Niveau durch. Daraus geht hervor, dass man diese vorgestellte komplementäre Befestigungslinie zu einem späteren Zeitpunkt der Existenz der Ansiedlung von Malnaş Băi verwirklichen konnte.

Bezüglich der Cucuteni A — Ansiedlungen geht man oft davon aus, dass diese nur durch Schutzgräben (und eventuelle Palisaden oder Zäune) befestigt gewesen sind — eine Erbschaft der Bevölkerung der Precucuteni-Kultur. Die Entdeckung einer komplexeren Schutzanlage, bestehend aus Graben und Steinwall (vielleicht auch ein Gegenwall) in Malnaş Băi ist trotzdem keine einmalige Erscheinung dieser Periode. Infolge der Ausgrabungen bei Cucuteni („Cetățuia“), 1909 — 1910, gelangt Hubert Schmidt zur Schlussfolgerung, dass die in der Cucuteni A Phase durchgeführte Befestigung aus Schutzgräben und Steinwall bestand (in Abbildung 9, mitte und unten, geben wir das Profil des D-Schnittes von H. Schmidt wieder, so wie die von ihm vorgeschlagene schematische Rekonstruktion der Befestigung aus der Phase Cucuteni A). Der Verfasser hebt hervor, dass das Profil des Schnittes D von H. Schmidt auf das Vorhandensein auch eines Gegenwalls aus Stein an der Aussenseite des Schutzgrabens hinweisen könnte — diese Möglichkeit wurde bis jetzt noch nicht in Betracht gezogen.

VERZEICHNIS DER ABBILDUNGEN

Abb. 1. Sf. Gheorghe — „Gémvára“ (Cetatea Cocolului). Topographische Skizze der Siedlung, mit dem Plan der Ausgrabungen 1950 (mitte). Profilverzeichnung der nördlichen Wand des Schnittes A (oben und unten) (nach M. Macrea u. Mitarb., 1951; Z. Székely, 1959). 1: Kulturschicht; 2: Urboden (ohne archäologische Spuren); 3: die wahrscheinliche Trasse des Schutzgrabens.

Abb. 2. Topographische Skizze (oben) und das Profil W—O (mitte) der Siedlung von Ariuşd — „Tyzsk-Berg“ (nach F. László, 1914). 1: der Raum der Ausgrabungen 1907—1912; 2: die Füllung des Schutzgrabens; 3. Absturz; 4: Schnitt II, Ausgrabung Z. Székely, 1977—1978; 5: die wahrscheinliche Trasse des Schutzgrabens in der nord-östlichen Zone der Siedlung. Unten: Profilverzeichnung der südlichen Wand des Schnittes II, 1977—1978 (nach Z. Székely, 1981). 1: gelber Lehm; 2: schwarzgelbe Erde mit Gefäßfragmenten; 3: Sand; 4: schwarze Erde mit Gefäßfragmenten; 5: Füllung — Ausgrabungen F. László, I. Nestor.

Abb. 3. Simplifizierte Profilverzeichnung S—N der Siedlung von Ariuşd—Tyzsk-Berg in der Linie m 23 = Westgrenze der Ausgrabungen 1907—1912 (oben). Rutengeflechtabdrücke im Urboden, zwischen m 0 und m —6 (mitte). Die Befestigungsanlage der nördlichen Seite der Siedlung (unten). 1: Urboden; 2: die Füllung der Wällen; 3: die „untere Terramare-Schicht“; 4 und 6: Pfostenlöcher; 5: Kohle-Schicht; 7 G 1—4): Balkenabdrücke; 8 und 9: die Trasse des Kamms der Wällen 1 und 2; A: untere ausgebrannte Lehmewurf-Schicht; B: „mittlere Terramare-Schicht“; C: untere Humus-Schicht; D: obere Humus-Schicht; E: „obere Terramare-Schicht“; F: obere ausgebrannte Lehmewurf-Schicht (nach F. László, 1914).

Abb. 4. Oben: ein Teil des Innenwalls mit den Pfostenlöchern nr. 26, 198, 196 und 192 (siehe auch Abb. 3) (nach F. László, 1914). Unten: Verbreitungskarte der befestigten Siedlungen vom Typ Ariuşd in Süd-Ost Siebenbürgen. A: moderne Ortschaften; B: prähistorische Ansiedlungen. 1: Sf. Gheorghe; 2: Ariuşd; 3: Bixad; 4: Boroşneu Mic; 5: Cernat; 6: Malnaş Băi; 7: Olteni; 8: Zoltan.

Abb. 5. Malnaş Băi. Ausgrabungen in dem Schnitt 3. Ansichten mit dem Schutzgraben von SSO (1,4) und von NNW her (3); 2: Steinschicht zwischen m —2 und m 7 am Grund der hellbräunlichen Schicht.

Abb. 6. Malnaş Băi. Profilverzeichnung der östlichen Wand des Schnittes 3, zwischen m —2 und m 20,30. (Zeichenerklärung: Abb. 8.)

Abb. 7. Malnaş Băi. Profilverzeichnung der östlichen Wand des Schnittes 3, zwischen m 20,30 und m 42 (Zeichenerklärung: Abb. 8.)

Abb. 8. Malnaş Băi. Profilverzeichnung der östlichen Wand des Schnittes 3, zwischen m 42 und m 66,80: 1: geackter Boden; 2: hellbräunliche Schicht; 3: dunkelgrünliche Schicht; 4: Lehmschicht; 5: Sand; 6: Steine; 7: dunkle Füllungs-erde; 8: Pfostenloch; 9: sandiger Lehm; 10: Kies; 11: Sand mit Kies; 12: Lehmewurfbruchstücke; 13: Gefäßfragmente.

Abb. 9. Oben: Malnaş Băi. Die Befestigungsanlage der Siedlung (Profilverzeichnung der östlichen Wand des Schnittes 3). S: Schutzgraben; V: Wall; CV: Gegenwall (Zeichenerklärung: Abb. 8). Mitte: Cucuteni — „Cetățuia“. Profilverzeichnung des Schnittes D von H. Schmidt. 1: Schwarzer Humus; 2: graue Einfüllung mit wenig Steinen (= der Aussengraben, aus der Phase Cucuteni B); 3: Kalkstein; 4: brauner Humus; 5: unregelm. Steinfüllung mit hellgelber Erde (= der Innengraben und die Überreste des Walls/und des Gegenwalls ?/aus der Phase Cucuteni A); 6: Schicht mit Kultureinschlüssen und Asche; 7: Sandsteinbank; 8: Lehm; 9: Brandschicht (nach H. Schmidt). Unten: schematische Rekonstruktion des Schutzgrabens und des Befestigungswalls aus der Periode Cucuteni A (nach H. Schmidt).