

## CARACTERIZAREA ANTROPOLOGICĂ A UNUI SCHELET DE LA ERBICENI DE LA SFÎRȘITUL SEC. IV e.n.

Cu ocazia unor cercetări de suprafață executate la Erbiceni în mai 1955 de către Em. și N. Zaharia, a fost descoperit un mormînt de inhumație datînd, așa cum o arată descoperitorii în articolul precedent, de la sfîrșitul sec. IV e.n.

Dăm, mai jos, o caracterizare antropologică succintă a scheletului aflat în acest mormînt.

Scheletul este reprezentat printr-un craniu și mandibula, bine păstrate, prin fragmente de omoplat, două humerusuri, două cubitusuri, un radius, un femur întreg și altul fragmentar, fragmente mari din cele două coxale, cîteva vertebre și coaste.

El aparține unui individ de sex masculin de vîrstă matură (aproximativ 40—50 ani).

Dăm, în tabelul de mai jos, principalele caractere metrice și morfologice, precum și principalii indici ai craniului acestui schelet.

Tabel

Nr. după Martin	Dimensiuni	Valoarea în mm	Nr. după Martin	Indici și caractere morfologice	Valoarea
1	gl—op	171	8: 1	indice cefalic	80.70
8	ceu—eeu	138	17: 1	indice vertico-long.	77.78
17	ba—b	133	20: 1	indice porobregmatic long.	67.84
20	po—b	116	17: 8	indice vertico-transv.	96.38
5	n—ba	101	20: 8	ind. porobregm. trans.	84.06
9	ft—ft	92	9: 8	ind. fronto-parietal transv.	66.67
23	circ.or.cap.	500	40: 5	ind. proeminarea feții	98.02
40	ba—pr	99	48: 45	ind.facial	54.49
45	zy—zy	138	54: 55	ind.nazal	49.06
48	n—pr	75	52: 51a	ind. orbital	75.50
54	al—al	26	—	relieful reg. glabelare	4—5
55	n—ns	53	—	fosa canina	3—4
52	înălț.orbitei	30	—	spina nazală	3
51 a	mf—ek	37	—	norma verticală	ovoidă
	talia	1630	—	norma occipitală	sferoidă
				forma occipitalului	slab-bombată
				apertura piriformă	antropină
				relieful occipital	2 (slab)

Din analiza cifrelor referitoare la dimensiunile absolute, rezultă că acest craniu are în general dimensiuni mijlocii spre mici, fapt bine exprimat de circumferința sa (50 cm) care e ușor inferioară cifrei mijlocii pentru bărbați.

Forma generală a craniului este aceea a unui ovoid scurt în normă verticală și sferoidală, în normă occipitală. Indicele cefalic este *sub-brachicran*, foarte aproape de limita categoriei mezocrane. El corespunde unui diametru longitudinal mijlociu spre scurt și unui diametru transversal mijlociu spre îngust. Înălțimea basilo-



Fig. 1. — Craniul scheletului de la Erbiceni.

bregmatică și cea porobregmatică este destul de dezvoltată pentru un craniu relativ mic, ceea ce se reflectă și în indicii vertico-longitudinal și porobregmatic longitudinal, amândoi de tip *hypsicran*, precum și în indicii vertico-transversal și porobregmatic transversal care sînt amîndoi de tip *metriocran*, aproape de limita inferioară a celui acrocran. Lărgimea frontală minimă este mijlocie spre mică, indicele frontoparietal intrînd în categoria *metriometopă*, la limita spre categoria *stenometopă*. Fruntea, puțin oblică, prezintă un puternic relief glabellar. Regiunea vertexului este orizontală. Occipitalul, slab bombat, prezintă linii occipitale superioare bine dezvoltate, așezate destul de sus, astfel încît partea subiniacă a osului este ceva mai întinsă decît cea supraniacă. Gaura occipitală este mică.

Masivul facial, de lărgime și înălțime mijlocie, este, după indicele său facial, de tip *mezen*, apropiat de limită cu cel *lepten*. Malarele au o dezvoltare mijlocie, dar fosa canină este puternică. Indicele nazal este *mezorin*, indicând un nas de lărgime mijlocie. Apertura piriformă, de tip antropin, prezintă o ușoară schiță de fosă prenazală. Nu se cunoaște dispoziția și forma nazalelor, care lipsesc. Se poate însă spune că poziția nazionului era foarte înaltă și că dispoziția apofizelor frontale ale maxilarului superior ne indică un nas de tip europoid. Orbitalele sînt

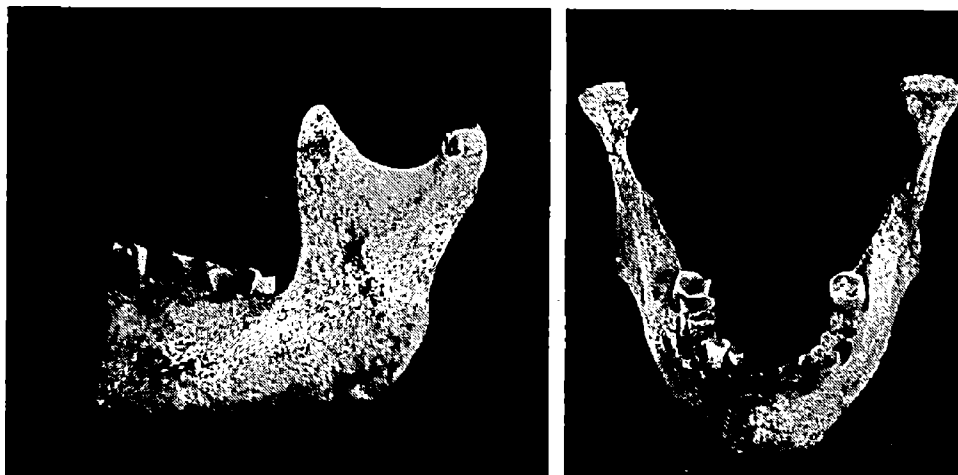


Fig. 2. — Mandibula scheletului de la Erbiceni.

joase spre mijlocii, așa cum arată indicele orbital, de tip *cameconc*, la limita cu cel *mezoconc*.

Maxilarul inferior nu este masiv și prezintă o apofiză mentonieră foarte proeminentă.

Arcada dentară este de tip paraboloid alungit, iar cerul gurii nu este adînc. Dentiția este foarte puternic erodată, mai ales de partea dreaptă, această asimetrie fiind datorită, probabil, unui proces inflamator la  $M_1$  inferior stîng. Puternica erodare a dinților este, desigur, în legătură cu întrebuințarea unei hrane dure. De notat prezența unei carii dentare foarte profunde la  $M_1$  superior stîng.

Talia individului, calculată după metoda lui Manouvrier, era de 163,4 cm, aparținînd categoriei taliilor masculine submijlocii. Este interesant de notat că femurul care este aici platimer prezintă și un pilastru destul de puternic, precum și un al treilea trohanter. Toate acestea indică o puternică dezvoltare a musculaturii membrului inferior.

Din punct de vedere tipologic, se pot preciza următoarele:

1) Toate caracterele indică apartenența acestui schelet mării rase europoide.

2) Analiza caracterelor antropometrice și a celor morfologice indică un tip metisat. Caracterele taliei, ale craniului neural, ale masivului facial și ale mandibulei par a indica că sîntem în prezența unui amestec între un tip doliocran, cu multă probabilitate cel *nordic*, și unul brachicran de talie mică, cu multă probabilitate cel *alpin*. Diagnoza tipologică este astfel în sensul unui tip amestecat *nordico-alpin*.

Dat fiind faptul că tipul amestecat nordico-alpin este un tip foarte răspândit în Europa și dat fiind că este vorba de un singur schelet, nu putem preciza grupul etnic căruia îi aparține.

OLGA NECRASOV și MARIA CRISTESCU

## АНТРОПОЛОГИЧЕСКОЕ ИССЛЕДОВАНИЕ СКЕЛЕТА ИЗ ЭРБИЧЕНИ (IV В.Н.Э.)

### РЕЗЮМЕ

Во время своих археологических исследований Е. и Н. Захария обнаружили в местности Эрбичени (близ г. Яссы) погребение, датированное концом IV в. Археологические данные, касающиеся его инвентаря (приближающие его к комплексам Черняхов и Синтана де Муреш), а также и данные, касающиеся положения костяка, в нем найденного, уже подробно обсуждены Е. и Н. Захария. Настоящее исследование касается, таким образом, только антропологического исследования этого скелета.

Как видно из таблицы, данной в румынском тексте, скелет принадлежал мужчине 40—50 лет, роста ниже среднего (163 см). Череп, слегка брахикранный (80, 70), довольно короткий, но не очень широкий, имел короткую яйцевидную форму. Довольно высокий для своих умеренных горизонтальных размеров (гипсикран и метриокран); этот череп имеет довольно сильный глабеллярный рельеф, лоб типа метриометоп и очень слабо выпуклый затылок.

Лицо типа мезен (приближающееся к типу лептен) имеет довольно хорошо выраженную клыковую ямку и довольно развитые скулы. Мезоринный нос, с высоким назоном, был очевидно европеоидного типа, как на это указывает (при отсутствии носовых костей) лобный отросток верхней челюсти. Орбиты довольно низкие (типа прямоугольных). Нижняя челюсть имеет хорошо выраженный подбородок. Некоторые морфологические особенности бедренной кости указывают на сильное развитие мускулатуры.

Вместе взятые все особенности этого костяка указывают на его принадлежность к европеоидной расе. С типологической точки зрения он представляет известную смесь северных и альпийских признаков.

### ОБЪЯСНЕНИЕ РИСУНКОВ

Рис. 1. — Череп скелета из Эрбичени.

Рис. 2. — Нижняя челюсть скелета из Эрбичени.

## ÉTUDE ANTHROPOLOGIQUE DU SQUELETTE DE LA FIN DU IV<sup>e</sup> S. (N.È.), DÉCOUVERT À ERBICENI

### RÉSUMÉ

Au cours des recherches de surface exécutées à Erbiceni (près Jassy), les professeurs Em. et N. Zaharia découvrirent en 1955 une tombe datant de la fin du IV<sup>e</sup> siècle (n.è.). Les données archéologiques (qui indiquent des affinités avec les complexes Tcherniakov et Sintana de Mureș), ainsi que celles qui se rapportent à la position du squelette qu'elle contenait, ont déjà fait l'objet

d'un travail de Em. et N. Zaharia. C'est pourquoi, dans la présente note, les auteurs ne s'occupent que de l'étude anthropologique des ossements qui en proviennent.

Appartenant à un homme d'âge mûr (40—50 ans), de taille inférieure à la moyenne (163 cm), ce squelette présente un crâne très légèrement brachycéphale (80.70), assez court, mais encore assez étroit, ayant la forme d'un ovoïde court. La hauteur en est assez développée pour un crâne à dimensions horizontales assez modérées (hypsicrâne et métriocrâne). Le front, métriométré, présente un relief glabellaire assez prononcé. Son occipital est faiblement bombé.

Le massif facial est du type mésène, proche du leptène, à fosse canine assez forte et à os molaires assez prononcés. Le nez est mésorhinien, à racine très haute. Il est impossible d'en préciser la forme, vu l'absence des nasaux, mais la disposition des apophyses frontales des maxillaires supérieurs nous indique bien que le nez devait être du type europeoïde. Les orbites sont chamaeconches. La mandibule présente une apophyse mentonnière assez bien contournée. Le relief du fémur indique un fort développement de la musculature.

En somme, tous ces caractères indiquent l'appartenance du sujet à la grande race europeoïde. Du point de vue typologique, c'est une forme à caractères mélangés, fort probablement alpino-nordique.

#### EXPLICATION DES FIGURES

- Fig. 1. — Le crâne du squelette d'Erbiceni.  
 Fig. 2. — La mandibule du squelette d'Erbiceni.