

TEZAURUL FEUDAL TIMPURIU DE OBIECTE DE PODOABĂ DESCOPERIT LA VOINEȘTI-IAȘI

De multe ori descoperirile arheologice întâmplătoare aduc contribuții științifice tot atât de valoroase în rezolvarea unor probleme din istoria patriei noastre, ca și săpăturile arheologice înseși efectuate metodic de către colectivele de cercetători.

Dintre aceste descoperiri, aflate la Muzeul de Istorie a Moldovei din Iași, face parte și tezaurul de la Voinești—Iași, descoperit în anul 1926 cu ocazia desfundării viei lui Alexandru Baisan din această localitate¹.

Tezaurul, compus din 31 de obiecte de podoabă întregi și fragmentare, lucrate din argint simplu sau aurit, a fost predat, de către proprietarul viei, fostei prefecturi a județului Iași, de unde a ajuns apoi în colecțiile fostului Muzeu de Antichități din Iași².

Confruntând vechiul proces verbal, prin care tezaurul a fost predat în 1927 Muzeului de Antichități, cu obiectele care s-au mai păstrat din el astăzi, s-a constatat că s-au pierdut între timp un inel, o aplică, și fragmentele vasului în care au fost depuse obiectele.

În procesul verbal se indica vag că fragmentele vasului erau de culoare neagră, fără a se preciza însă compoziția pastei, tehnica de lucru a acesteia (lucrată la roată sau cu mâna), precum și alte caracteristici. Din acest motiv, nu se poate emite nici un fel de ipoteză cu privire la datarea vasului.

În acest caz, data îngropării tezaurului de la Voinești nu se poate face decât pe baza tipurilor de obiecte de podoabă care, după cum se știe, au o anumită circulație limitată în timp și spațiu.

Din cercetarea formelor, tehnicii și decorului obiectelor de podoabă aflate în acest tezaur se pot deosebi, cronologic și cultural, următoarele două grupe: una de factură sud-dunăreană sau bizantină și alta de factură veche rusească sau galițiană.

Inventarul tezaurului se compune din 10 brățări întregi și patru fragmentare, patru verigi de tâmplă întregi și cinci fragmentare, un pandantiv întreg și unul

¹ Despre condițiile de găsimă a acestui tezaur se pot lua date de la Arhivele Statului din Iași: arhiva 112, dosar 71/1926.

² Tezaurul este trecut sub numărul de inventar: II/1169—II/1190.

fragmentar, o cataramă de curea cu plăcă, o limbă de curea și patru aplice. Brățările, după formă, tehnică și decor, se împart în următoarele categorii:

- Brățări simple nedecorate, cu capetele subțiri și suprapuse;
- Brățări torsionate, decorate și cu capetele lățite, deschise;
- Brățări late închise, decorate cu motive gravate și cu smalt negru.

BRĂȚĂRILE SIMPLE NEDECORATE, CU CAPETELE SUBȚIATE ȘI SUPRAPUSE

Din tezaurul de la Voinești provin trei exemplare, unul întreg și alte două fragmentare (fig. 1 și fig. 10/7—8, 10 a, b, c). Aceste brățări au fost lucrate, prin batere, dintr-o simplă bandă de argint lungă de 27 cm și lată la mijloc de 1,5 cm. Capetele suprapuse ale bandei, la două din exemplare, sînt tăiate drept, iar la al treilea, răsucite o dată la exterior în formă de verigă.

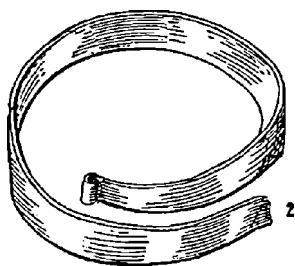
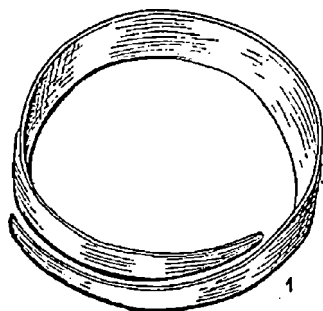


Fig. 1. — 1—2, brățări simple, nedecorate, cu capetele subțiate și suprapuse.

În genere, aspectul acestor brățări este extrem de simplu și producerea lor nu cerea o anumită muncă specializată.

În ceea ce privește forma și dimensiunile, aceste tipuri de brățări sînt identice cu exemplarele descoperite pe teritoriul vechiului cnezat kievian în tezaurul de la Miropol (reg. Jitomir)¹ și de la biserica Deseatina din Kiev, în 1899², care sînt datate în a doua jumătate a secolului XII și în prima jumătate a secolului XIII.

Pentru secolele XII și XIII, brățările acestea reprezintă un tip specific atelierelor kieviene, de unde pe calea importului s-au răspîndit apoi în regiunile din imediata vecinătate și chiar mai departe spre vest, pînă în apropiere de Iași, după cum ne-o dovedește descoperirea lor în tezaurul de la Voinești.

BRĂȚĂRILE TORSIONATE, DECORATE ȘI CU CAPETELE LĂȚITE DESCHISE

Se cunosc de la Voinești șapte exemplare întregi și unul fragmentar (fig. 2/1—3, fig. 3/1—7 și fig. 10/9 a, b, c). Datorită exemplarului fragmentar am avut posibilitatea de a cunoaște felul în care au fost lucrate aceste brățări.

Fiecare exemplar a fost lucrat prin împletirea a două benzi răsucite în formă de tub (groase de cca. 0,5 cm), care formează la capete plăci în formă de pară alungită sau triunghi, obținute prin batere și finisare. La cele două capete, acolo unde se termină împletitura și începe placa, se găsește cîte un buton mai mare. De asemenea, cele două plăci terminale sînt decorate cu granule mai mici sau mai mari, dispuse în formă de cruce sau de triunghi.

¹ G. F. Korzhina, *Русские Клады*, 1954, tezaurul nr. 137, p. 134, fig. 19.

² *Ibidem*, tezaurul nr. 71, p. 109.

Între cele două benzi tubulare împletite, care constituie corpul propriu-zis al brățării, s-a înfășurat un fir subțire dublu răsucit. La baza butonilor și a granulelor, ca și pe marginea plăcilor, s-a aplicat de asemenea un fir dublu sau triplu răsucit. Adăugarea acestui fir subțire răsucit, pe corpul și pe marginile capetelor late ale brățării, a fost făcută pe de o parte cu scopul de a umple pe corp eventualele goluri rămase de la împletirea celor două plăci tubulare, iar pe de altă parte, pentru a fixa granulele de pe capetele late ale brățării. În același timp, adăugarea acestui element are și un rol decorativ.

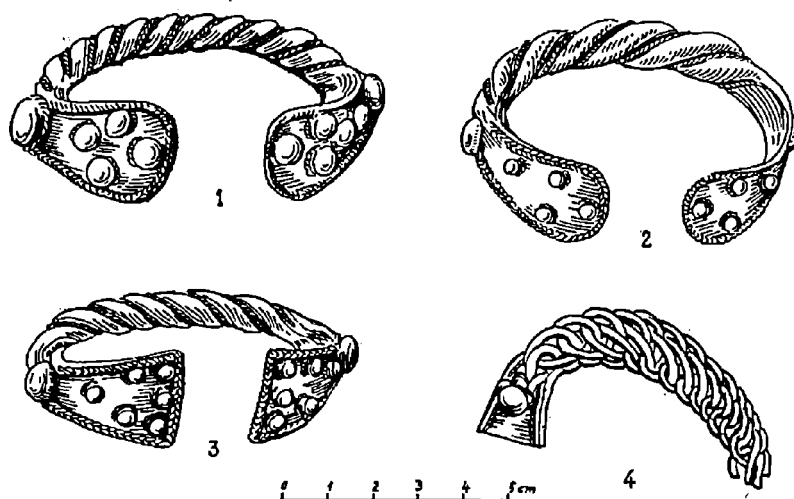


Fig. 2. — 1—4, brățări torsionate, cu capetele lățite deschise și decorate cu granule.

Tot în categoria acestor brățări poate fi înglobată și o formă aparte de brățară răsucită, din care s-au păstrat trei sferturi din corp și un fragment de la una din plăci (fig. 2/4 și fig. 3/8).

Corpul acestei brățări este lucrat prin împletirea în lanț a șapte fire în jurul unui ax central, de aceeași grosime (1,5 mm). Firele împletite se lipesc apoi de plăcile triunghiulare, care formează capetele brățării decorate cu granule. Butonul, de la locul prinderii corpului brățării cu placa, se sprijină pe trei granule mici, așezate în formă de triunghi.

Cu privire la brățările răsucite de la Voinești, atât acelea împletite din două benzi tubulare, ca și acelea împletite din mai multe fire și cu capetele lățite în formă de pară alungită sau triunghi, socotim că sînt, prin tehnica în care au fost lucrate și prin aspectul lor, de factură sud-dunăreană, bizantină.

Brățări împletite se cunosc în această vreme și pe teritoriile vechilor cnezate rusești. Tehnica înfășurării unui fir subțire răsucit între cele două benzi tubulare împletite, care constituie corpul brățării, se întâlnește și la unele exemplare — descoperite pe teritoriile vechilor cnezate rusești și în special acela de Kiev¹ — avînd capetele neaplatisate, libere sau unite. Este adevărat că în tezaurul descoperit în Kiev sau în alte cnezate vechi rusești² se cunosc și brățări cu capetele aplatisate,

¹ G. F. Korzhina, *Русские Клады*, 1954, tezaurul nr. 30, p. 90, pl. X, 3; tezaurul nr. 31, p. 91, pl. XI, 1.

² *Ibidem*, tezaurul nr. 32, p. 91, pl. XIII, 2; tezaurul nr. 34, p. 92, pl. XIV, 2; tezaurul nr. 74, p. 110, pl. XXXI, 5.

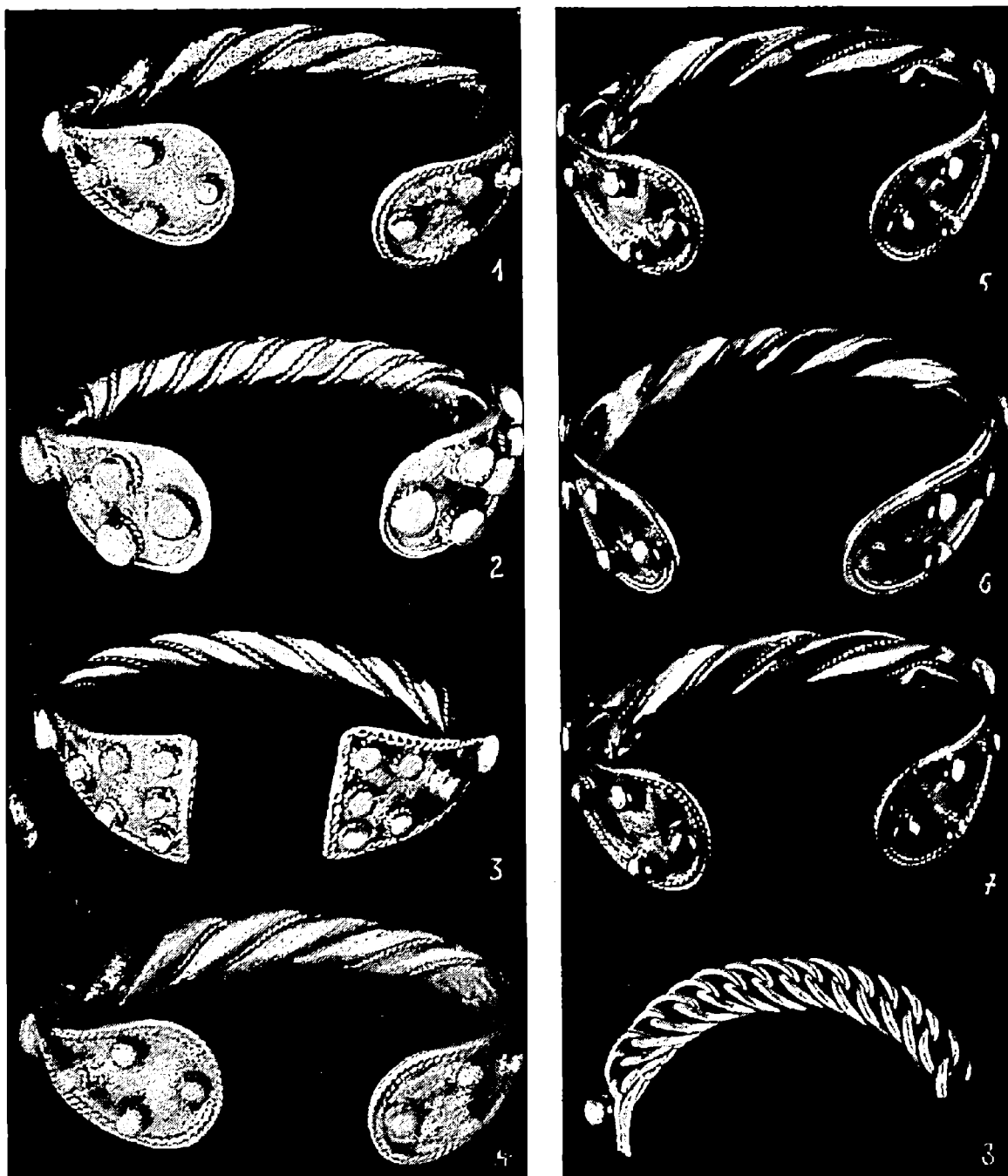


Fig. 3. — 1—8, brățări torsionate cu capetele lățite, deschise și decorate cu granule.

decorate uneori cu granule, sau chiar brățări împletite din mai multe fire. Tehnica în care au fost lucrate aceste brățări și mai ales forma lor este însă diferită de aceea a brățărilor de la Voinești, care au analogii numai cu exemplarele sud-dunărene.

Dintre analogiile cele mai apropiate ale brățărilor de la Voinești amintim exemplarele descoperite în Moldova la Oțeleni¹, în Transilvania la Amnaș² și în Banat³, datate pe bază de monede bizantine și tătarăști în secolele XII—XIII.

De asemenea, exemplare apropiate sînt cunoscute în Ungaria⁴, în sudul Crimeii⁵ și în sudul Dunării în Bulgaria la Ghermani⁶ și Sliveni⁷. Brățările din Ungaria și din sudul Crimeii sînt datate în secolele XI—XII⁸, iar acelea din Bulgaria în secolele XIII—XIV⁹.

Din analogiile amintite mai sus, se poate ușor constata că în sudul Dunării aceste tipuri de brățări au o circulație mai mare în timp, decît în regiunile nordice (inclusiv Moldova), unde spre sfîrșitul secolului XIII asemenea exemplare nu se mai întîlnesc. Prezența brățărilor de tip sud-dunărean, bizantin în tezaurul de la Voinești este legată, desigur, de marea cale comercială care unea Bizanțul cu țările rusești, iar dispariția lor trebuie pusă numai în legătură cu evenimentele istorice, care au afectat întrucîtva bunul mers al relațiilor comerciale existente între țările menționate.

BRĂȚĂRILE LATE ÎNCHISE, DECORATE CU MOTIVE GRAVATE ȘI CU SMALȚ NEGRU

Din tezaurul feudal timpuriu de la Voinești ne-au parvenit două exemplare întregi, formate din cîte două plăci, prinse între ele printr-un sistem de balamale cu tija mobilă. La primul exemplar (fig. 4/1 și fig. 5/1), fiecare placă (cu lungimea de 9 cm, lățimea de 4,5 cm și grosimea de 0,03 cm) are suprafața împărțită în cîte două pătrate egale, delimitate de șiruri de pseudogranule executate prin imprimare, care au fost apoi acoperite cu foițe subțiri din argint aurit. Aceste șiruri de pseudogranule sînt mărginite, atît orizontal cît și vertical, de bare subțiri executate prin turnare și care imită șnurul înfășurat.

În cele două pătrate de pe una din plăci meșterul giuvaergiu a gravat un motiv floral și unul zoomorf reprezentînd o pasăre răpitoare, probabil un vultur, așezat în poziție verticală. De ambele părți ale capului păsării el a gravat cîte o steluță. Pe pătratele celeilalte plăci, s-a executat de asemenea un motiv floral și unul zoomorf, de data aceasta tot o pasăre, așezată însă orizontal, cu coada și aripile treflate.

¹ Prin bunăvoința asistentului Dinu Marin de la Universitatea «Al. I. Cuza» din Iași, am putut studia piesele tezaurului descoperit la Oțeleni—Huși, aflat actualmente la Muzeul de istorie a Moldovei din Iași. Tezaurul este datat pe bază de monede tătarăști la sfîrșitul secolului XIII. Printre cele cîteva obiecte de podoabă, care însoțesc monedele, există și o brățară identică cu exemplarele descoperite la Voinești.

² R. Weisskircher, *Geldfund in Hamlesch*, in *SV*, 3 (58), 1935, p. 232, fig. 2.

³ Herbert Iankuhn, *Ein mittelalterlicher Goldring aus Schlesien*, in *PZ*, XXIV, 1933, p. 190, fig. 18, 19, 21, 23.

⁴ *Magyar művelődés története*, vol. I, Budapesta, p. 333 și figura.

⁵ Helmut Schlunk, *Kunst der Spätantike in Mitteleuropa. Spätantike und byzantinische Kleinkunst aus Berliner Besitz*, Berlin, 1939, p. 21—22, pl. X, 49—51; H. Iankuhn, *op. cit.*, p. 174, fig. 1—2; p. 180, fig. 8—9.

⁶ *НОВОУКРАЇНСЬКА ІСТОРИЯ*, in *Izvestia Société*, III, 1912—13, p. 337, fig. 270.

⁷ *Izvestia Société*, IV, 1914, fig. 250.

⁸ *Magyar művelődés...*, vol. I, Budapesta, p. 333; H. Schlunk, *op. cit.*, p. 21—22.

⁹ *Izvestia Société*, III, 1912—13, p. 337; *ibidem*, IV, 1914, p. 289.

Conturul motivelor florale și zoomorfe a fost apoi umplut cu smalt negru, la fel ca și conturul liniei pătratului care delimitează suprafața propriu-zisă a desenului. Cîmpul desenului, rămas liber, este acoperit cu incizii în zig-zag, formate de șiruri verticale executate cu o roțiță dințată, iar spațiul dintre barele care mărginesc șirurile de pseudogranule și liniile care delimitează suprafața desenului au fost hașurate oblic.

Pătratele cu motivele florale și zoomorfe sînt așezate în așa fel pe plăci, încît la încheierea brățării motivele să alterneze.

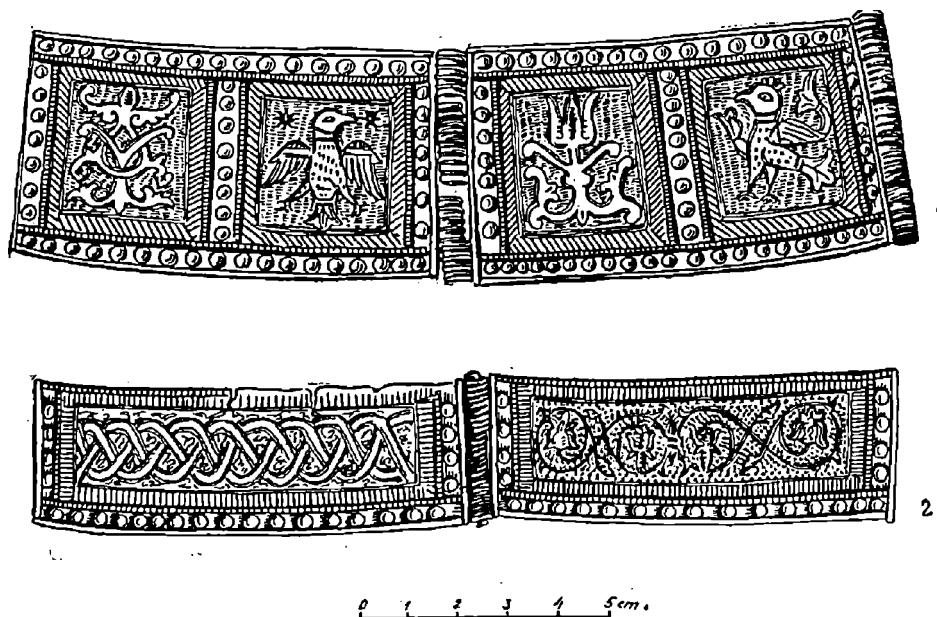


Fig. 4. — 1—2, brățări decorate cu motive florale și zoomorfe, gravate și acoperite cu smalt negru.

Dintr-o observație atentă a suprafeței gravate a desenului, s-a constatat că inițial ea a fost aurită, dar că, datorită întrebuițării, această aurire s-a șters pe cea mai mare parte din desen.

Celălalt exemplar (fig. 4/2 și fig. 5/2) se compune de asemenea din două plăci late numai de 3 cm și cu lungimea și grosimea identice cu a primului exemplar.

La această brățară, meșterul giuvaergiu a renunțat la ornamentul împărțit în pătrate și a gravat pe suprafața fiecărei plăci un singur desen. Pe o placă desenul este geometric, reprezentînd un ornament rezultat din împletirea în formă de 8 culcat a două benzi, iar pe cealaltă placă un desen floral, care reprezintă o împletire în forma unor spirale, în S culcat, a unor lujeri, ale căror capete se termină cu o floare. Conturul ornamentelor, ca și linia care mărginește desenul au fost acoperite cu smalt negru, restul cîmpului fiind incizat, iar marginea hașurată cu linii verticale sau orizontale. Cele două plăci, ca și la prima brățară, sînt decorate pe una din laturile lungi și pe ambele laturi înguste cu șiruri de pseudogranule acoperite și ele cu o foiță de argint aurit. Din observațiile făcute, nu s-a putut deduce dacă și la această brățară inițial cîmpul liber al desenului a fost sau nu aurit.

Relativ la aceste tipuri de brățări, analogiile sînt încă puține. Se pare că ele imită brățările de acest tip bine cunoscute pe teritoriul vechilor cnezate rusești

și mai ales în acel al Kievului. Acad. B.A. Rîbakov, în cunoscuta sa lucrare *Meseriile în vechea Rusie*¹, împarte brățările late, gravate și smălțuite în trei grupe bine distincte: Vladimir, Kiev, și Halici.

Dintre acestea, grupa de tip Halici se caracterizează prin reprezentări de păsări, ornament împletit și acoperirea conturului desenului cu smalț negru.

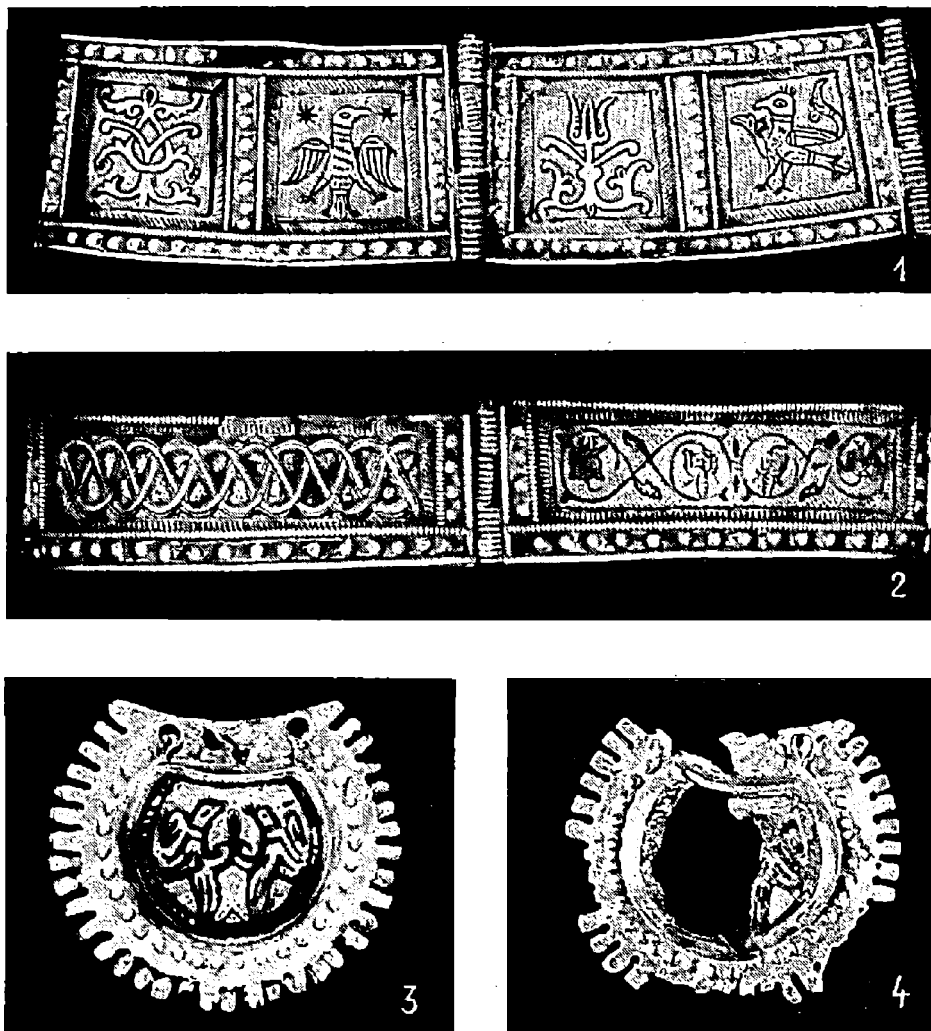


Fig. 5.—1—2, brățări late decorate cu motive florale și zoomorfe, gravate și acoperite cu smalț negru; 3—4, pandantive decorate cu motive zoomorfe, gravate și acoperite cu smalț negru.

Aceste brățări sînt datate în secolul XII și prima jumătate a secolului XIII², iar într-un singur caz în tezaurul de la Molotovsk la începutul secolului XIV, pe bază de monede cehe de la Vaclav II și Ioan I³. Noi înclinăm să credem că brățările late provenite de la Voinești—Iași sînt brățări de tip Halici. Despre exemplarele de brățări de tip Halici cunoaștem destul de puține lucruri, deoarece descoperirile

¹ B. A. Ribakov, *Ремесло древней Руси*, Moscova, 1948, p. 265.

² *Ibidem*, p. 269.

³ S. Grușevski, *Молотовские срубы*, ZNT, vol. XXV, Lvov, 1898, p. 3—4. I. Pasternak, *Старини Галич*, Krakovia, 1944, pl. XV, 2.

de acest tip sînt pînă acum destul de limitate. Ele imită, în majoritatea lor, brăţările de tip kievian, suprimînd unele detalii sau înlocuindu-le cu altele, motivele ornamentale fiind executate cu oarecare stîngăcie. Această stîngăcie se observă şi la brăţările de la Voineşti, cu toate că acestea sînt lucrate din argint, acoperite cu smalţ negru şi chiar aurite. De altfel, motivele ornamentale de la Voineşti, deşi în general, ca şi la brăţările de tip Halici, sînt imitaţii ale motivelor kieviene, se deosebesc totuşi de acestea din urmă. Brăţările de tip Kiev au placa împărţită în porticuri în relief, iar sub porticuri reprezentări de oameni, centauri şi un ornament împletit. La brăţările de tip Voineşti aceste motive decorative lipsesc ca şi la acelea de tip Halici. De asemenea, trebuie remarcat că brăţările de la Voineşti nu au metopele terminate în triunghi la partea superioară ca la majoritatea brăţărilor de tip Halici. Chiar şi cu aceste mici deosebiri, analogiile brăţărilor de la Voineşti cu acelea de tip Halici sînt evidente, putînd fi foarte bine încadrate în aceeaşi grupă culturală¹.

Un lucru extrem de interesant, din punct de vedere al ornamentării, îl constituie motivul decorativ de pe a doua brăţară lată de la Voineşti. La acest exemplar meşterul giuvaergiu, renunţînd la principiul ornamentării în pătrate, a gravat pe fiecare placă a brăţării o compoziţie generală foarte asemănătoare cu decorul unor vignete din cărţile manuscrise din această vreme². Un exemplar similar a fost descoperit în 1896 în tezaurul de la Vladimir, datat în prima jumătate a secolului XIII şi pus în legătură cu invazia tătarască de la 1241³.

Ținînd seama de analogiile de mai sus, atît în ceea ce priveşte tehnica în care au fost lucrate aceste tipuri de brăţări, cît şi motivele ornamentale, ele pot fi datate cu destul de multă precizie în prima jumătate a secolului XIII.

PANDANTIVE DE TÎMPLĂ

În tezaurul de la Voineşti se cunoaşte un singur exemplar întreg şi un scut de pandantiv fragmentar (fig. 5/3'-4 şi fig. 6).

Pandantivul este format din două scuturi de argint circulare, lipite între ele şi puţin bombate către mijloc. La partea superioară, adică în dreptul urechiuşelor de prindere, marginea cercului este tăiată în formă de segment. Pe suprafaţa bombată a scutului este imprimat un desen reprezentînd două păsări dispuse spate în spate şi cu capetele întoarse ciugulind dintr-un crin. Conturul desenului este acoperit cu smalţ negru. Tot cu smalţ negru este acoperită şi fişia haşurată, care delimitează desenul de pe partea bombată. Restul spaţiului rămas liber este haşurat cu şiruri neregulate de incizii în zig-zag executate cu roţiţa dinţată. Pe rama din jurul părţii bombate se află un şir de pseudogrănule executate prin imprimare. Marginea scutului a fost ajurată prin stanţare.

Tehnica desenului conturat cu smalţ negru, cîmpul rămînînd deschis, ca în cazul pandantivului de la Voineşti, se deosebeşte de aceea a pandantivelor desco-

¹ Brăţări, apropiate ca tip de cele de la Voineşti, sînt specifice numai pentru arta giuvaergiilor din cnezatul galiţian. Aceste exemplare sînt datate în sec. XII—XIII. Vezi O. Ratici, *Древньоруські археологічні пам'ятки на території західних областей*

У.Р.С.Р., Kiev, 1957, p. 44, pl. XI, 23, precum şi KSU, 4, Kiev, 1955, p. 12—13.

² B.A. Ribakov, *Ремесло древней Руси*, p. 267.

³ *Ibidem*, p. 239.

perite în cnezatele Kievului¹ și Cernigovului², cu cîmpul compact de smalt negru. În schimb, tehnica desenului de pe pandantivele de la Voinești se apropie de aceea a pandantivelor și brățărilor cu ornamente acoperite cu smalt negru din cnezatul galițian. Apariția conturării cu smalt negru, cîmpul rămînînd lucitor, neted sau hașurat, datează nu mai tîrziu de sfîrșitul secolului XII³.

Se pare că această tehnică apare, pentru prima oară, în cnezatul de Vladimir, de unde se răspîndește apoi, într-o oarecare măsură, și la Kiev. Cei care « o întrebuințează cu o deosebită finețe » sînt meșterii giuvaergii din cnezatul galițian⁴, din atelierele cărora provin, mai mult ca sigur, și pandantivele de tîmplă de acest tip, descoperite la Voinești. Motivul celor două păsări întoarse, ciugulînd dintr-un crin, care are o origine mai veche bizantină, apare deja în secolele XI—XII și pe o serie de obiecte de podoabă descoperite în diferite tezaure de pe teritoriul vechilor cnezate rusești⁵ și inclusiv în vechiul Halici⁶ și se menține pînă la sfîrșitul secolului XIII. Dacă în ceea ce privește tehnica de lucru și motivele decorative se găsesc analogii pentru pandantivele de la Voinești, în schimb, din punct de vedere al formelor (deși acestea se apropie destul de mult), analogii mai precise deocamdată ne lipsesc, deoarece tipurile de pandantive galițiene ne sînt încă insuficient cunoscute.

Oricum, și fără aceasta din urmă, luînd în considerație numai elementele menționate mai sus, încadrarea cronologică în prima jumătate a secolului XIII a pandantivelor descoperite la Voinești ni se pare cea mai justă.

VERIGI (CERCEI) DE TÎMPLĂ

Această categorie de obiecte de podoabă este reprezentată la Voinești prin mai multe exemplare întregi și fragmentare, dintre care deosebim următoarele tipuri bine distincte și anume: tipul Tokay, tipul cumăn și tipul vechi rusesc.

a) Din grupa cerceilor de tip Tokay provin două exemplare întregi (fig. 7/7—8 și fig. 8/5—6). Pentru executarea unui asemenea obiect de podoabă meșterul giuvaergiu a întrebuințat deopotrivă tehnica turnării, granulării și filigranării. Veriga, simplă la partea superioară, este prevăzută la partea inferioară cu o mărgică bitronconică, lucrată prin turnare și introdusă apoi pe verigă. Pe centrul mărgicii s-a lipit o bandă formată din fire subțiri răsucite în tehnica filigranului, care este mărginită de o parte și de alta de un șir de granule mici și de un altul de granule mari. Peste această bandă s-a prins apoi un inel format din sîrmă subțire înfășurată.

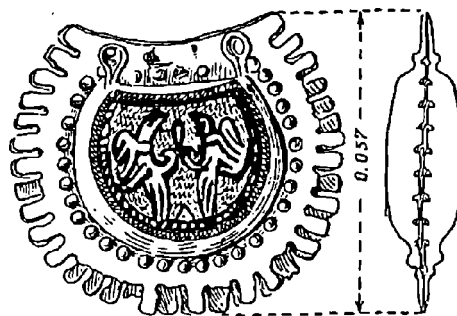


Fig. 6. — Pandantiv decorat cu motive zoomorfe, gravate și acoperite cu smalt negru.

¹ B. A. Ribakov, *Ремесло древней Руси*, p. 310—311.

² *Ibidem*.

³ *Ibidem*, p. 321.

⁴ *Ibidem*, p. 322.

⁵ G.F. Korzhuhina, *op. cit.*, tezaurul nr. 73,

p. 109—110, pl. XXX, 2; tezaurul nr. 94, p. 116, pl. XXXV, 3; tezaurul nr. 105, p. 122—123, pl. XLIV, 1.

⁶ O. Ratici, *op. cit.*, p. 54, pl. XII, 26, unde este reproducă o formă de turnat pandantive cu aceleași motive ornamentale.

La cele două capete ale mărgelui există câte un inel format din granule mici și un altul din granule mai mari.

În sfârșit, de o parte și de alta a mărgelui bitronconice există dispuse simetric pe o verigă a cerceului, câte două inelușe duble formate la rîndul lor tot din șiruri de granule mici. Între aceste inelușe și mărgica centrală s-a înfășurat în jurul verigii un fir subțire, răsucit în tehnica filigranului, în scopul fixării mărgelui pe verigă.

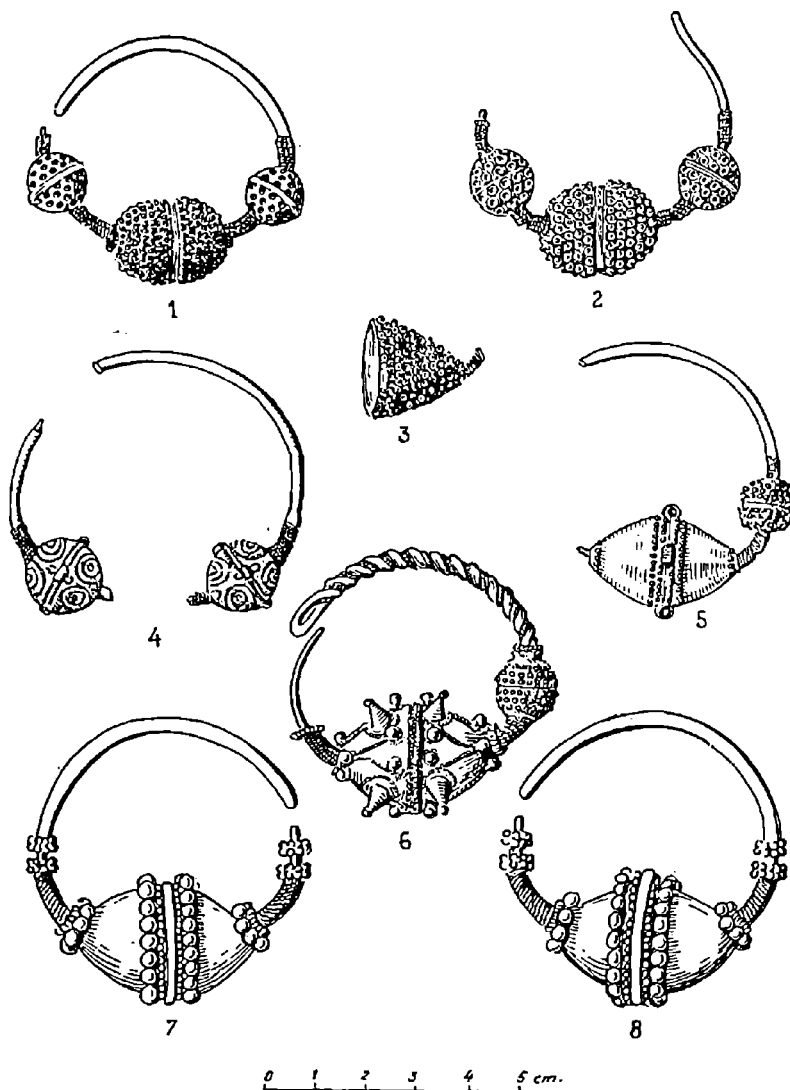


Fig. 7.—1—5, cercei de tip vechi rusesc (argint aurit); 6, cercei de tip cuman (argint); 7—8, cercei de tip Tokay (argint aurit).

Tipuri de cercei de tîmplă, absolut identici cu aceia de la Voinești, apar pentru prima dată în Panonia în tezaurul de la Tokay, unde sînt datați pe bază de monede bizantine în secolele X—XI¹. Exemplare asemănătoare, date

¹ Köver Béla, Újabb adatok az ötvösség történetéhez hazánkban, in *AÉ*, XVII, 3, 1897, p. 238, pl. VI, 4; Zoltán Kádár, *Byzantinische Denkmäler*

in Ungarn, in *Archaeologische Funde in Ungarn*, Corvina, Budapesta, 1956, p. 396 și planșa (Haarschmuck).

în aceeași vreme, s-au găsit și în alte părți din Ungaria¹, precum și în Serbia la Koplje².

Acest tip de cercel a fost pus în legătură cu atelierile de giuvaergie bizantine și i s-a atribuit un spațiu de răspîndire limitat în estul Ungariei și în sudul Dunării³. Prezența unui asemenea tip de cercel la Voinești, într-un tezaur cu obiecte din prima jumătate a secolului XIII, documentează, pe de o parte, o arie de răspîndire mai mare decît estul Ungariei și sudul Dunării, așa cum s-a presupus, iar pe de altă parte, o datare a lui într-o epocă și mai tîrzie în această regiune, adică și în prima jumătate a secolului XIII⁴.

b) Al doilea tip de cercel de tîmplă îl constituie așa-numitul tip « cuman » (« Polovečki tip »), reprezentat în tezaurul de la Voinești printr-un singur exemplar (fig. 7/6 și fig. 8/7). Partea superioară a verigii este împletită din două fire (groase de cca. 1,5 cm), iar între ele este înfășurat un alt fir subțire și dublu torsionat. La partea inferioară se află o mărgică centrală ovoidală, mărginită de o parte și de alta de cîte o alta mai mică de formă sferică. Mărgică centrală este decorată pe suprafața ei cu opt conuri dispuse simetric. În vîrfurile acestor conuri există cîte o granulă, care imită mărgăritarul prins în cuib. Diametrul mic al mărgicelei este înfășurat de o bandă formată din patru fire subțiri și dublu răsucite în tehnica filigranului. Între conuri și această bandă sînt dispuse simetric cîte două granule, iar la cele două capete ale mărgicelei, de asemenea simetric, cîte patru granule. Baza celor opt conuri este înconjurată de cîte un cerc format din sîrmă subțire dublu torsionată. De la fiecare granulă, din cele patru așezate la capătul mărgicelei, pornesc cîte două fire subțiri torsionate, fiecare lipit de granule dispuse simetric între cele opt conuri. Mărgicelele sferice laterale (dintre care una lipsește) sînt decorate cu șiruri paralele de pseudogranule executate în tehnica imprimării. Între mărgică centrală și mărgicelele laterale, veriga este înfășurată (întărind și fixînd astfel mărgicelele pe verigă) cu un fir subțire torsionat în tehnica filigranului.

Tipuri de verigi de tîmplă de felul celor de la Voinești au fost descoperite în tezaurile din Cernăuți, Zvenigorod, Podolia și în alte locuri de pe teritoriul vechilor cnezate rusești, fiind datate în secolele XII—XIII⁵, precum și la Prilep în R.P.F. Iugoslavia⁶ și Draghijevo din R.P. Bulgaria⁷, unde sînt datate pe bază de monede bizantine în prima jumătate a secolului XIV.

Remarcăm aici, printre altele, că exemplarele de la Prilep și de la Draghijevo, deși din punct de vedere tipologic se apropie de piesele descoperite în U.R.S.S. și la Voinești amintite mai sus, totuși ornamentarea mai complicată, precum și execuția tehnică mai îngrijită indică în mod clar o variantă a tipurilor cunoscute pe teritoriul vechilor cnezate rusești. Apariția acestor forme sud-dunărene n-a putut avea loc mai devreme de mijlocul secolului XIII, cînd presupunem că pentru regiunile mai nordice, inclusiv Moldova, producerea acestor obiecte își încetează probabil existența, din cauza invaziilor tătarăști.

¹ *Magyar művelődés...*, vol. I, Budapesta, p. 332.

² Mirjana Čorović-Ljubinković, *Нашинице т. а. мокајској мана*, în RVM, 3, 1954, p. 83.

³ *Ibidem*, p. 89.

⁴ Unele exemplare, derivate din tipul Tokay sînt datate în Bulgaria chiar în prima jumătate a sec. XIV. Vezi M. Čorović-Ljubinković, *loc. cit.*, p. 83—89.

⁵ I. Tolsroi și N. Kondakov, *Русскія древности въ памятникахъ искусства*, Vol. V, S. Petersburg, 1897, p. 139, fig. 197; N.D. Polonski, *Историко-культурный атлас по русской истории*, Kiev, 1913, p. 18, pl. XIV, 6.

⁶ M. Čorović-Ljubinković, *loc. cit.*, p. 88, fig. 13.

⁷ *Izvestia Société*, III, 1912—1913, p. 332.

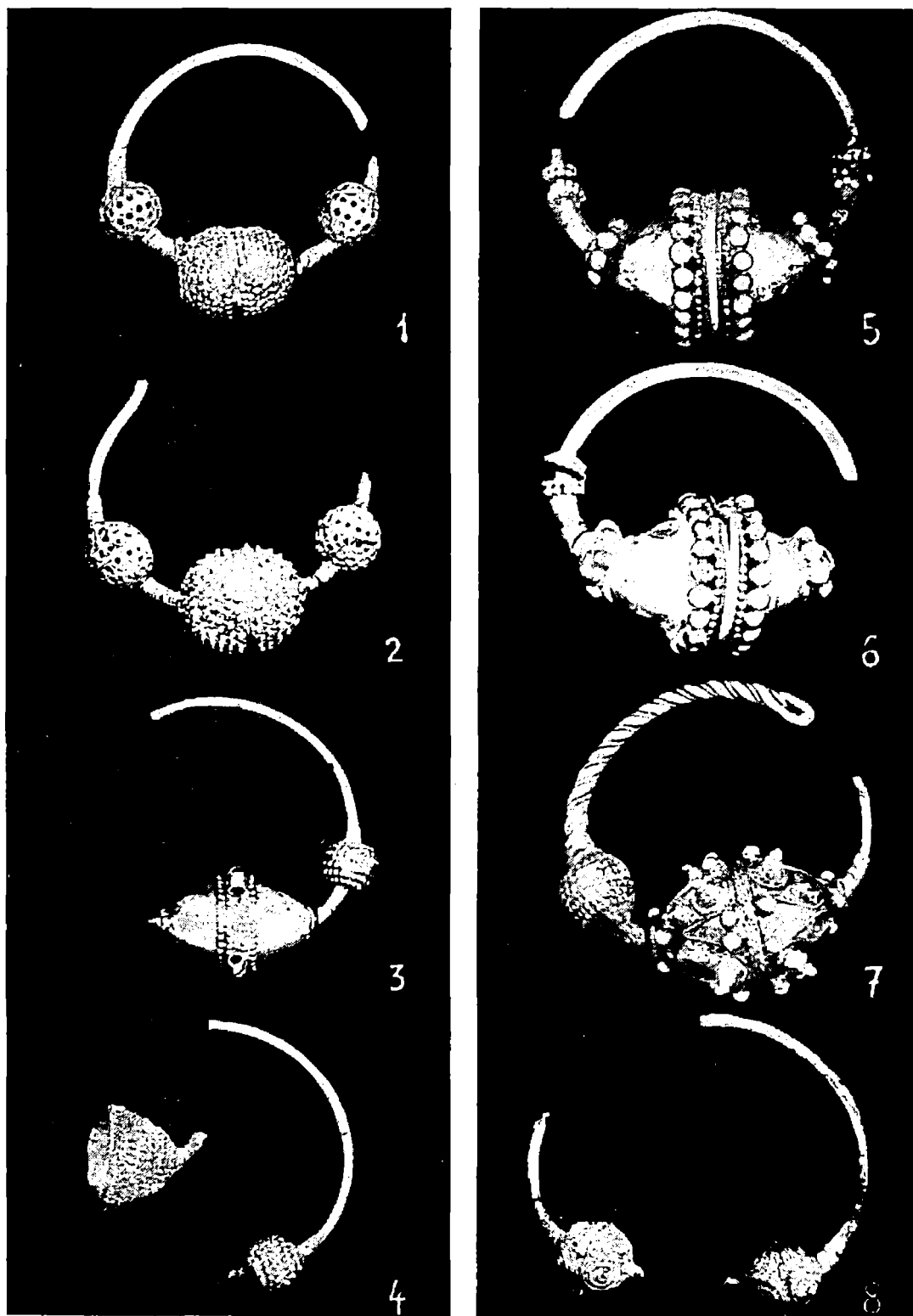


Fig. 8. —1—4, 8, cercei de tip vechi rusesc lucrați din argint aurit; 5—6, cercei de tip Tokay lucrați din argint; 7, cerceul de tip cuman lucrat din argint.

c) A treia categorie de cercei de tîmplă îl constituie un tip încă necunoscut pentru noi, care din punct de vedere tehnic are mari afinități cu așa-numitul tip vechi rusesc (fig. 7/1—5 și fig. 8/1—4, 8). De la Voinești ne-a parvenit un exemplar întreg și șase fragmentare, toate lucrate din argint aurit. Veriga la partea superioară este simplă. Mărgica centrală de formă ovoidală sau bitronconică are pe centru o bandă constituită din fire subțiri torsionate. Pe întreaga suprafață a mărgelui centrale sînt lipite șiruri de cerculețe minuscule, perpendiculare pe diametrul maxim al mărgelui. În fiecare cerculeț a fost apoi lipită cîte o granulă, așa încît întreaga suprafață a mărgelui este granulată. Numai într-un singur caz pe o astfel de mărgică centrală (din care nu ni s-a păstrat decît o jumătate), șirurile de cerculețe umplute cu granule alternează cu șirurile de cerculețe goale. Mărgelile laterale sînt sferice și pe suprafața lor s-au lipit de asemenea șiruri paralele de cerculețe însă fără granule. Pe centrul sferei a fost lipită o bandă îngustă din fire subțiri torsionate, iar de o parte și de alta a acestei benzi, șirurile de cerculețe au fost găurite.

Tot de la Voinești mai provine și un exemplar de cercel de tîmplă aproape întreg (lipsește numai o mărgică laterală), a cărei mărgică centrală, de formă bitronconică, este decorată pe centru cu o bandă formată din patru șiruri paralele de pseudogranule. Între cele patru șiruri de pseudogranule s-au lipit, la distanțe egale, patru urechiușe cilindrice făcute din înfășurarea unui fir subțire în jurul unui pivot. Cîte un șir de pseudogranule se află și la capetele mărgelui centrale, ca și pe mărgelile laterale.

Din categoria acestor tipuri de cercei mai fac parte și cîte două perechi de mărgeli laterale de formă sferică. Două dintre acestea sînt decorate pe centru cu cîte patru șiruri de pseudogranule, iar alte două cu cîte opt grupe de cîte trei cercuri concentrice, formate din fir subțire torsionat lipit de suprafața sferei, care este împărțită în două jumătăți prin alte fire torsionate, între care se află prinse patru urechiușe cilindrice, la distanțe egale, lucrate de asemenea dintr-un fir subțire răsucit în jurul unui pivot.

Pentru această categorie de cercei nu cunoaștem încă analogiile cele mai apropiate. Tehnica filigranului și a imprimării ne obligă să ne îndreptăm atenția asupra unor obiecte de podoabă de acest tip, și anume verigile de tîmplă cu trei mărgeli, bine cunoscute în această vreme pe teritoriile vechilor cnezate de Kiev, de Vladimir și de Smolensk ¹.

Această podoabă, remarcă acad. B.A. Rîbakov, de obicei orășenească, se întîlnește pe un teritoriu foarte larg, cunoscîndu-se peste 30 diverse tipuri de asemenea verigi, reprezentînd diferite combinații ale carcusei de filigran și granule. Ele au existat din secolul X pînă în secolul XIII inclusiv și se întîlnesc fără nici o excepție absolut în toate cnezatele rusești din această vreme ². Comparînd diversele tipuri de verigi de tîmplă descoperite pe teritoriul cnezatelor rusești, cu acelea din tezaurul de la Voinești, înclinăm să credem că acestea din urmă reprezintă un tip mai evoluat, dezvoltat din tipurile secolelor X—XI care se mențin pînă în secolul XIII inclusiv.

Pe teritoriul Moldovei cunoaștem pînă acum două descoperiri ale acestui tip, care au clare analogii cu exemplarele de la Voinești. Este vorba de o mărgică

¹ B.A. Rîbakov, *op. cit.*, p. 337.

² *Ibidem.*

sferică laterală provenită de la o verigă de tâmplă descoperită în săpăturile șantierului Hlincea—Iași și datată în secolul XII¹ și a unui exemplar întreg din tezaurul de la Oțeleni—Huși de la sfârșitul secolului XIII². Amintim cu această ocazie că mărghica sferică de la Hlincea se apropie, ca tehnică, mai mult de mărgelele verigilor de tâmplă descoperite în tezaurele de la Voinești—Iași și Prilep din R.P.F. Iugoslavia³, decât de tehnica cerceilor descoperiți în tezaurele de la Cernigov⁴, care au granule și nu cerculețe lipite cum e cazul mărgelei de la Hlincea⁵.

În sfârșit, pentru analogiile cu acești cercei, care au o durată în timp destul de mare (sec. X—XIII inclusiv), amintim exemplarele descoperite pe teritoriul Poloniei⁶, precum și la Loveci în R.P. Bulgaria⁷, unde prezența lor este pusă în legătură cu relațiile comerciale ale regiunilor respective cu cnezatul de Kiev.

La fel ca și pentru o serie întreagă de podoabe, în cnezatul kievian existența lor în timp încetează în secolul XIII probabil din cauza invaziei tătarăști. Pentru perioada mai târzie, adică prima jumătate a secolului XIV, se pare că aceste tipuri supraviețuiesc numai în sud, unde se întâlnesc și în tezaurele datate în prima jumătate a secolului XIV⁸.

ACCESORIILE DE CUREA

Ultima categorie de obiecte de podoabă din tezaurul de la Voinești o constituie o garnitură de curea, compusă dintr-o cataramă cu placă (fig. 9/1 și fig. 10/1), o limbă de curea (fig. 9/2) și patru aplice (fig. 9/3—6 și fig. 10/3—6), toate executate din argint aurit.

Inelul cataramei, de formă hexagonală, a fost turnat și are părțile laterale lucrate în fațete. Pe latura dinspre vârful acului sînt dispuse simetric două mărgele acoperite cu granule, iar între ele, două protuberanțe, pe care se sprijină acul cataramei. Placa cataramei, dreptunghiulară și îndoită pe dedesubt (lungă de 10 cm), este decorată pe ambele margini cu două benzi din motive spiralice executate cu roțița dințată. La fiecare colț al plăcii se află cîte un nit cu capul sferic, iar în mijloc unul puțin mai mare, tot cu capul sferic. Toate aceste nituri au tijele bătute pe placa de dedesubt, fixînd între suprafețele celor două plăci cordonul țesut, din care se mai păstrează cîteva resturi.

Limba de curea (lungă tot de 10 cm) este de asemenea dreptunghiulară, îngustîndu-se spre capătul rotunjit, care se introducea în inelul cataramei. Întreaga suprafață a acestei din urmă plăci este decorată cu o linie dublă în zig-zag, formînd triunghiuri cu linia de la marginea plăcii. Aceste triunghiuri, în interior, sînt ornamentate cu motive florale și geometrice. La fel ca și pentru placa de la cataramă, decorul este executat prin incizii cu o roțița dințată. La capătul de introducere în curea și în mijloc se află cîte un nit cu capul sferic.

¹ M. Petrescu-Dimbovița, *Șantierul Hlincea—Iași*, în SCIV, IV, 1—2, 1953, p. 320, fig. 7, 13.

² În tezaurul de la Oțeleni—Huși există și o verigă de tâmplă absolut identică cu tipul de la Voinești.

³ M. Ćorovič-Ljubinkovič, loc. cit., p. 88, fig. 13.

⁴ B. A. Ribakov, *Древности Чернигова*, în MIA, 11, 1949, p. 59, fig. 26.

⁵ M. Petrescu-Dimbovița, loc. cit., p. 320.

⁶ J. Slaski și Z. Zakrzewski, *Wczesnośredniowieczny*

skarb srebrny z Michatowicz. Pow. Pińczow, în *WiadArch*, XIX, 1, 1933, p. 175, fig. 4, 5.

⁷ S. Gheorghieva și R. Peșeva, *Средновековен български некропол край гр. Ловеч и намерени в него*, în *Izvestia Institut*, XX, 1955, p. 541—543, fig. 39, 1, 7, 9, 10.

⁸ Exemplarele de acest tip, care supraviețuiesc în sudul Dunării, reprezintă totuși o formă mai evoluată decît tipurile cunoscute în cnezatele rusești.

În legătură cu aceste două obiecte trebuie puse și cele patru aplice, care întregesc astfel garnitura. Trei din ele, fațetate la exterior, au forma unor ancore duble, dispuse cap la cap și despărțite între ele printr-o verigă sau printr-un disc decorat cu granule.

În fine, a patra aplică, de formă triunghiulară și decorată pe margine cu alveole executate prin ștanțare, prezintă o nervură mediană, lucrată prin presiune, și un orificiu pentru introdus acul cataramii. Toate aceste patru aplice au la fiecare capăt câte două sau trei nituri pentru prins pe cordon, din care la unele s-au mai păstrat mici resturi de țesătură.

Pe întreg teritoriul cnezatelor rusești nu cunoaștem încă un exemplar asemănător cu acela descris mai sus. Același lucru poate fi valabil și pentru regiunile sud-dunărene, ca și pentru alte regiuni învecinate cu Moldova. O comparație, firește destul de vagă, ne oferă catarama descoperită în Ungaria la Kigyós-Puszta, datată larg de către cercetătorii maghiari în secolele X—XIII¹, unde pe inelul cataramii sînt dispuse de asemenea

două mărgelile granulate. Placa lucrată însă la această cataramă în tehnica « niello » reprezintă o scenă de luptă și nu motive florale sau geometrice ca la Voinești. În legătură cu aceasta, credem că trebuie avut în vedere faptul că accesoriile de curea de la Voinești sînt obiecte de podoabă feminine. De altfel, prezența lor în tezaurul de la Voinești, alături de obiecte de podoabă în exclusivitate feminine, pare a indica același lucru. Poate tocmai din acest motiv pe placa cataramii din acest tezaur apar motive florale și geometrice și nu scene de luptă.

Analizînd ornamentația garniturii de curea de la Voinești, se poate ușor constata că este vorba de aceeași execuție a decorului cu roțița dințată, ca și la brățările late și pandantivele de origine galițiană, din același tezaur. De aceea, în lipsă de alte analogii și bazîndu-ne pe tehnica în care a fost lucrată întreaga garnitură, o atribuim tot artei giuvaergiei din secolele XII—XIII a cnezatului galițian.

Acesta este întreg inventarul tezaurului feudal timpuriu descoperit la Voinești—Iasi, care în totalitatea lui se compune numai din obiecte de podoabă feminine.

Numărul relativ mare de obiecte de podoabă, valoarea intrinsecă a materialului din care au fost lucrate și mai ales prezența acestui tezaur pe teritoriul Moldovei, pun o serie de probleme de ordin cronologic și istoric extrem de importante.

★

¹ H. Tibor, *Honfoglaláskori sírok Tiszaburán, in AÉ, XLVII, 1934, p. 147, fig. 108; Magyar*

művelődés..., vol. I, Budapesta, p. 586.

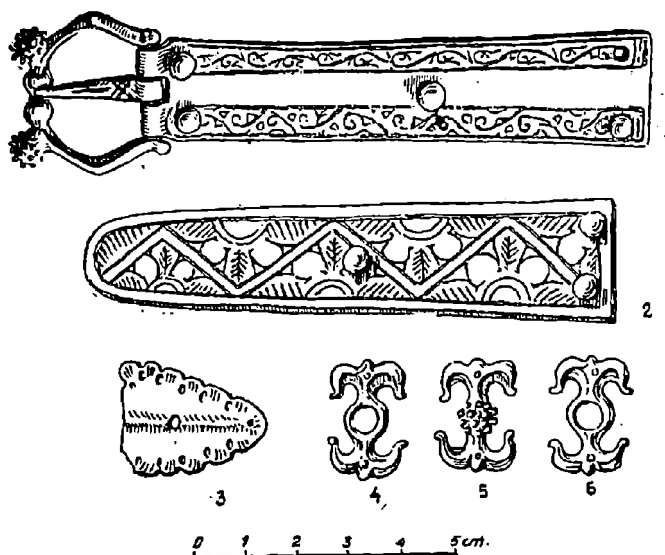


Fig. 9. — Cataramă de curea cu placă gravată (argint aurit); 2, limbă de curea gravată (argint aurit); 3 aplică triunghiulară (argint aurit); 4—6, aplică în formă de ancore duble (argint aurit).

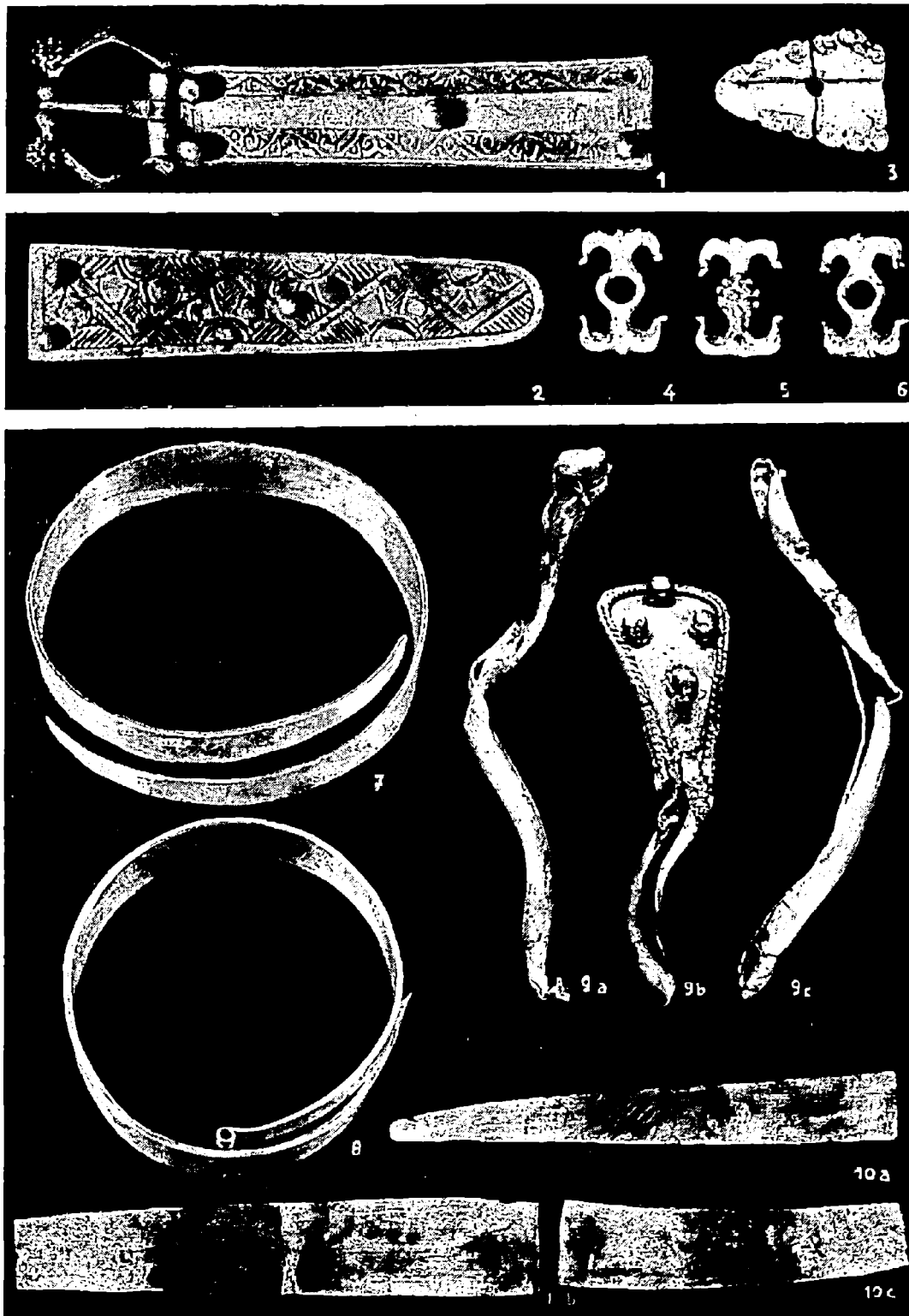


Fig. 10. — 1, cataramă de curea cu placa gravată (argint aurit); 2, limbă de curea gravată (argint aurit); 3, aplică triunghiulară (argint aurit); 4—6, aplică de forma unor ancore duble (argint aurit); 7—8, brățări simple nedecorate, cu capetele subțiate și suprapuse; 9, a, b, c, fragmente dintr-o brățară torsionată cu capetele deschise și decorate cu granule; 10, a, b, c, fragmente dintr-o brățară simplă, nedecorată, cu capetele subțiate și suprapuse.

Ceea ce remarcăm în primul rând este faptul că obiectele de podoabă ascunse la Voinești aparțin, prin aspectul minuțios al execuției lor și prin valoarea lor intrinsecă, unor persoane din clasa privilegiată. Acad. B. A. Rîbakov, în lucrarea amintită *Meseriile în vechea Rusie*, remarcă un lucru extrem de interesant și anume că obiectele de podoabă executate din metale prețioase aparțin prin excelență nobililor și constituie tezaure orășenești, pe când tezaurele sătești, de altfel puține la număr pe teritoriul vechilor cnezate rusești, nu conțin aproape deloc obiecte de podoabă din metale prețioase, ci doar imitații lucrute în bronz sau aramă¹.

Din studiile cercetătorilor sovietici referitoare la tezaurele rusești din această epocă reies câteva probleme extrem de importante, de care am ținut în mod deosebit seama în interpretarea tezaurului de la Voinești.

Astfel, în U.R.S.S. îngroparea numeroaselor tezaure de obiecte de podoabă date în prima jumătate a secolului XIII este pusă în legătură cu marea invazie tătarască din 1241. Acad. B. A. Rîbakov, de exemplu, observă foarte clar că orașele care nu au fost atinse de invazia tătarască n-au tezaure îngropate în pământ. Sub acest din urmă aspect, repartitia geografică a acestor tezaure pare a indica drumul parcurs de armatele lui Batu-Han².

După cum se știe, și teritoriul Moldovei a fost afectat de marea invazie tătarască, prin pătrunderea armatei lui Boketor. Prezența unui tezaur, datat nu mai târziu de prima jumătate a secolului XIII, poate fi pusă fără îndoială în legătură cu acest mare eveniment.

Dacă ținem seama de indicațiile date de istoriografia sovietică, referitoare la apartenența socială a acestor obiecte de podoabă, atribuirea tezaurului de la Voinești nu poate fi făcută decât unor persoane din mediul princiaro-boieresc.

Și, dacă într-adevăr acest tezaur este orășenesc, așa cum de altfel înclinăm să credem, atunci prezența unui centru orășenesc pe teritoriul Moldovei la mijlocul secolului XIII ar putea fi desigur presupusă. De altfel, în cronicile vechi rusești apar câteva orașe situate pe teritoriul de astăzi al Moldovei. În lista orașelor respective datate în secolul XIV este menționat și *Iaski-Torg*³.

Avînd în vedere faptul că, la sfîrșitul secolului XIV, pe teritoriul Moldovei este admisă, pe baza informațiilor din cronici, un centru orășenesc, dezvoltat din punct de vedere comercial, cum este *Iaski-Torg*, atunci descoperirea tezaurului din prima jumătate a secolului XIII de la Voinești, în apropierea actualului oraș Iași, ar putea constitui o dovadă arheologică relativ la existența acestui oraș, încă din prima jumătate a secolului XIII, de cînd datează acest tezaur. De altfel și recente descoperiri arheologice din orașul Iași și împrejurimi⁴, confirmînd,

¹ B.A. Ribakov, *Ремесло...*, p. 240.

² *Ibidem*, p. 239.

³ *Iaski-Torg* este menționat într-o listă a orașelor introdusă într-o serie de cronici rusești și anume: *Voskresenskaia*, *Ermolinskaia*, *Nikonovskaia*, și mai ales izvodul cel mai vechi al *Letopisețului I* din *Novgorod*, datat în mod cert la sfîrșitul secolului XIV, ceea ce este o dovadă că lista orașelor este originală și nu o interpolare târzie. În cel mai vechi text de cronică, *Iaski-Torg* este arătat ca fiind pe Prut. În această listă se menționează și celelalte orașe moldovenești ca *Suceava*, *Baia*, *Siret*, *Piatra lui Crăciun*, *Neamț* etc. Am folosit textul cronicii după lucrarea

lui A.N. Nasonov, «*Русская земля*» и образование древнерусского государства, Moscova, 1951, p. 142.

⁴ M. Petrescu-Dimbovița, Șantierul Hlineca—*Iași*, în *SCIV*, V, 1—2, 1954, p. 312 și urm.; *SCIV*, V, 1—2, 1954, p. 233 și urm.; N. Zaharia, *Recunoașteri arheologice executate de colectivul Muzeului de antichități din Iași în 1953 în cuprinsul Moldovei*, în *SCIV*, VI, 1—2, 1955, p. 288; Al. Andronic, *Contribuții arheologice la istoricul orașului Iași în perioada feudală*, comunicare prezentată la Seminarul mixt romîno-sovietic de arheologie sclavagistă și feudală, ținut în decembrie 1958, la București. (Vezi în acest vol. la p. 271 și urm.)

din punct de vedere arheologic, informația izvoarelor scrise pentru secolul XIV, documentează, în același timp, existența, pe teritoriul orașului Iași și împrejurimi a unei locuiri mai vechi datînd din secolele XIII—XIV. Aceasta, firește, constituie un element important privind procesul îndelungat social-economic de dezvoltare și transformare a centrelor orășenești. În felul acesta, sîntem înclinați a crede că Iaski-Torg din secolul XIV a putut exista încă de la mijlocul secolului XIII, ca tîrg oarecum dezvoltat, așa cum de altfel am arătat mai sus în legătură cu prezența în preajma orașului Iași a tezaurului de la Voinești, de factură certă orășănească.

Pe de altă parte, prezența unor obiecte de factură sud-dunăreană sau bizantină în tezaurul de la Voinești pune problema relațiilor comerciale existente între cnezatele de Kiev și Halici și imperiul bizantin, relații care ne sînt destul de bine cunoscute din izvoarele scrise contemporane ¹.

După cît se pare, aceste relații comerciale existente între statele mai sus amintite au fost întrerupte, pentru mai multă vreme, de invazia tătarască de la 1241. Acest lucru este arătat într-o oarecare măsură și de dispariția pentru o anumită vreme în teritoriile nord-dunărene a obiectelor de podoabă bizantine, iar în teritoriile sud-dunărene a obiectelor de podoabă vechi rusești.

De aici, în lipsa unor elemente mai precise de datare și pornind de la presupunerile menționate mai sus, înclinăm să credem că tezaurul de la Voinești a fost îngropat în prima jumătate a secolului XIII, fiind pus în legătură cu marele eveniment istoric de la 1241.

Rezultatele extrem de interesante și documentate la care a ajuns în acest domeniu știința arheologică și istorică sovietică ne-au ajutat cu prisosință la clarificarea diverselor probleme ridicate de descoperirea tezaurului feudal timpuriu de obiecte de podoabă de la Voinești-Iași.

Socotim că valorificarea lui din punct de vedere științific și punerea sa la dispoziția unui cerc cît mai larg de specialiști poate constitui o contribuție adusă la rezolvarea, măcar în parte, a unor probleme controversate privind relațiile social-economice și politice de pe teritoriul Moldovei la mijlocul secolului, XIII, precum și la cunoașterea evenimentelor istorice legate în mod direct de constituirea primei formațiuni statale moldovenești.

DAN GH. TEODOR

КЛАД УКРАШЕНИЙ РАННЕФЕОДАЛЬНОЙ ЭПОХИ, НАЙДЕННЫЙ В ВОЙНЕШТИ (ЯССЫ)

РЕЗЮМЕ

К числу важнейших коллекций Ясского музея Истории Молдавии относится и клад украшений, найденный в 1926 г. в Войнешти (Яссы).

Клад содержит 31 украшение (целые и фрагментарные) из простого серебра или позолоченные. Из клада утеряны: кольцо, бляха и черепки сосуда, в котором лежали

¹ Constantin Porfirogenetul, III, p. 74 și 79, vezi Xenopol, *Istoria Romînilor din Dacia Traiană*,

vol. II, ed. a III-a, p. 204; *Cronica lui Nestor*, ed. Légér, c. XXXIV, p. 53—54.

украшения. Поскольку характеристика сосуда неизвестна, клад из Войнешти можно датировать лишь на основании типов украшений.

С точки зрения хронологии и культур отмечаем две группы украшений: южно-дунайской-византийской фактуры и древнерусской или галлской.

В состав клада входили: браслеты (11 целых и 3 фрагментарных), серьги трехбушинные серебряные (3 целые и 6 фрагментарных), височные подвески (1 целая и 1 фрагментарная), 1 пряжка с пластинкой, 1 наконечник и 4 бляхи.

Судя по форме, технике и орнаментике браслетов, их можно разделить на следующие категории: а) простые браслеты без орнамента с тонкими заходящими концами; б) витые браслеты с орнаментом и открытыми расширенными концами; в) серебряные запястья, украшенные гравированными узорами и черной эмалью.

а) *Простые браслеты без орнамента с тонкими заходящими концами.* Клад содержит три экземпляра — один целый и два фрагментарных (рис. 1; 10/7 — 8). Они выкованы из простой серебряной пластины, длиной в 27 см и максимальной шириной в 1,5 см. Этот тип браслетов имеет аналогии на территории древнего Киевского княжества, в миропольских кладах (Житомирская область) (см. прим. 1, стр. 246) и в кладах Десятинной церкви в Киеве (899 г.) (см. прим. 2, стр. 246), датируемых второй половиной XII в. и первой половиной XIII в.

Наличие этих браслетов в войнештском клада можно объяснить торговыми сношениями между Киевским княжеством и соседними областями, в том числе и Молдовой.

б) *Витые браслеты с орнаментом и открытыми расширенными концами.* В Войнешти найдено семь целых экземпляров и один фрагментарный (рис. 2/1—3; 3/1—7; 10/9 а, б, с). Каждый экземпляр сделан из двух сплетающихся скрученных пластин в виде трубки (толщиной приблизительно в 5 см), образующей на концах чеканенные, отделанные пластинки в виде удлиненной груши или треугольника. На обоих концах, где кончается сплетение, находится по кнопке. Конечные пластинки украшены зернами, расположенными в виде креста или треугольника. Между трубчатыми пластинками, образующими главную часть браслетов, и по краям конечных пластинок наклеена дважды перекрученная тонкая серебряная нить.

В эту же категорию можно включить и фрагмент другого браслета, также с витыми концами. Главная часть его сплетена в виде цепи из семи простых серебряных нитей, расположенных вокруг центральной оси.

Судя по технике работы, как браслеты, сплетенные из двух нитей, так и браслеты из нескольких нитей — южнодунайской или византийской фактуры. В основном эти типы отличаются от типов, найденных на территории древних русских княжеств, и приближаются в большей мере к находкам в РНР (Алмаш, Оцелени и т. д.), в южной части Крымского полуострова, в Венгрии, Болгарии (см. прим. 1—9, стр. 249).

На основании указанных аналогий можно датировать эти браслеты первой половиной XIII в.

в) *Серебряные запястья, украшенные гравированными узорами и черной эмалью.*

Из клада в Войнешти сохранилось два целых экземпляра, состоящих из двух створок, соединенных системой петель с подвижным стержнем. Поверхность каждой створки первого экземпляра (рис. 4/1; 5/1) разделена на два равных квадрата, отделенных вдавленными рядами ложных зерен, покрытых тонкими листками позолоченного серебра. В обоих квадратах створок золотых дел мастер выгравировал растительный и зооморфный узор. Последний изображает хищную птицу. Контур растительных и зооморфных узоров покрывали черной эмалью. Оставшееся свободным поле рисунка было покрыто зигзагообразными врезанными линиями, нанесенными с помощью зубчатого штампа. Отмечено, что первоначально гравированные поверхности каждой створки были позолочены; однако от употребления позолота стерлась.

Второй экземпляр (рис. 4/2; 5/2) также снабжен двумя створками, однако здесь мастер отказался от разделенного на квадраты орнамента. На поверхности одной из створок он выгравировал геометрический орнамент в виде лежачей цифры 8 из двух сплетающихся полос, а на другой створке — растительный орнамент, изображающей сплетение в виде буквы S двух стеблей, заканчивающихся цветком. Контур рисунков покрыт черной эмалью. Оставшееся свободным поле рисунка покрыто врезанными лини-

ямпи, проведенными зубчатым штампом. Как и в первом случае, края запястья украшены рядами ложных зерен, покрытых листком из позолоченного серебра.

Как с точки зрения техники, так и с точки зрения декоративных узоров отмечаются аналогии между этими типами запястий, в основном имитирующих запястья Киевского типа, и браслетами галицкого типа XII—XIII вв. Автор считает, что к этому времени следует отнести и запястья из Войнешти (см. прим. 1—3, стр. 251, 1—2, стр. 252).

Височные подвески. В Войнешти найден один целый и один фрагментарный экземпляр (рис. 5/3—4; 6). Подвеска состоит из двух круглых серебряных щитов, они приклеены один к другому и слегка выпуклы посредине. На выпуклой поверхности щита вдавлен рисунок, изображающий двух птиц. Птицы расположены спиной друг к другу; головы обращены в сторону; они клюют лилию. Контур рисунка был покрыт черной эмалью, а свободное поле обработано зубчатым штампом. Край рисунка украшен кругом из ложных зерен, край подвески украшен сквозным стансовым орнаментом. Декоративные узоры и особенно фактура этих подвесок имеют аналогии с экземплярами такого же рода, найденными в Галицком княжестве, где они, как и вышеупомянутые запястья, датируются также XII—XIII вв. (см. прим. 3—6, стр. 253).

Серьги трехбусинные. Целые и фрагментарные экземпляры из Войнештского клада разделяются на следующие категории: а) серьги токайского типа; б) серьги Половецкого типа; в) серьги древнерусского типа.

а) К группе токайских серег относятся два экземпляра (рис. 7/2—3; 8/5—6). Для выделки этого украшения мастер использовал одновременно технику отливки, гранулирования и филигранны. Простое звено серьги снабжено в нижней части бусиной в форме двойного усеченного конуса. К центру бусины приклеена полоса, состоящая из двух тонких перекрученных серебряных нитей, по обе стороны которых находятся два двойных ряда мелких зерен. На двух концах бусины также есть по ряду зерен. На звене, по обе стороны центральной бусины находится по два кольца, состоящих из двойных рядов мелких зерен. Типы серег, аналогичные серьгам из Войнешти были обнаружены в Венгрии — в Токае и других местах (их датируют X—XI вв.), а также в Сербии (их датируют более поздним периодом) (см. прим. 1, стр. 254, 1—3, стр. 255). Находка серег этих типов в Войнешти, в кладе первой половины XIII в., обосновывает предположение о более широком ареале их распространения и их датирование более поздней эпохой (XIII в.)

б) Половецкий тип трехбусинных серег в Войнештском кладе представлен одним экземпляром (рис. 7/6; 8/7).

Верхняя часть звена сплетена из двух серебряных нитей, между которыми вьется дважды перекрученная тонкая нить. В нижней части находится яйцевидная бусина, по обе стороны которой расположено по небольшой круглой бусине. Поверхность центральной бусины украшена восемью симметрично расположенными конусами, в верхушки которых вложено по зернышку, имитирующему жемчужину в оправе. По меньшему диаметру бусины проходит полоса из тонких крученых нитей, между конусами симметрично расположено по два зернышка. Основание конусов окружено тонкой крученой нитью; на поверхности бусины симметрично расположены другие, также перекрученные, тонкие нити. Боковые бусины (одной из них недостает) украшены рядами вдавленных ложных зерен. Аналогичные экземпляры были обнаружены в Черновицах, Звенигороде и других местностях на территории древних русских княжеств, где их датируют XII—XIII вв., а также в Югославии и Болгарии, где их относят к первой половине XIV в. (см. прим. № 5—7, стр. 255).

в) Третьим типом трехбусинных серег является древнерусский. В войнештском кладе он представлен одним целым и шестью фрагментарными экземплярами. Все они изготовлены из позолоченного серебра (рис. 7/1, 4—5; 8/1—4,8).

Верхняя часть звена несложна. Посредине центральной бусины яйцевидной формы или в форме двойного усеченного конуса находится полоса из перекрученных тонких нитей. На поверхности бусины наклеены мельчайшие кружки, внутри которых находятся зерна; таким образом поверхность бусины зерниста. Иногда на поверхности центральной и боковых бусин располагаются ряды ложных зерен. В основном, поскольку известно, за пределами Молдовы нет близких аналогий для этой группы серег. По-

видимому, они более древнего происхождения — X — XI вв. — и хорошо известны на территории Киевского и Смоленского княжеств (см. прим. 1—2, стр. 257, 6—7, стр. 258). Зато в Молдове есть очевидные аналогии в находках из Глинчи (Яссы) и Оцелени (Хуш), датируемые XII—XIII вв. (см. прим. 1—2, стр. 258).

Части ремня. Из клада в Войнешти сохранились: пряжка с пластинкой (рис. 9/1; 10/1), наконечник (рис. 9/2; 10/2) и четыре бляхи (рис. 9/3—6; 10/3—6). Все они сделаны из позолоченного серебра.

Кольцо пряжки шестиугольной формы было отлито; на обращенной к острию иглы стороне оно украшено двумя зернистыми бусинами; между ними находятся две выпуклости, на которые опирается игла пряжки. Прямоугольная пластинка пряжки (дл. 10 см) согнута снизу и украшена спиральными полосками, выделанными при помощи зубчатого штампа. На концах пластинки находятся заклепки, прикрепляющие ее к поясу.

Наконечник (длинной в 10 см) также прямоуголен; он украшен двойной зигзагообразной линией, образующей геометрический или растительный узор. На наконечнике также есть три заклепки с круглыми головками, прикреплявшие его к поясу.

Что касается блях, то три из них имеют форму обращенных один к другому двойных якорей. Четвертая бляха — треугольной формы украшена по краям ячейками, а в середине вдавленной жилкой. До настоящего времени для этих предметов не обнаружено аналогий на соседних с Молдовой территориях. Сравнительно далекое сходство отмечается с датируемой X—XIII вв. пряжкой из Киднеш-Пушты, однако декоративные узоры, как и техника выделки, различны.

За отсутствием других аналогий, судя лишь по декоративным узорам и технике выделки принадлежностей ремня, изготовление их приписывают ювелирам Галицкого княжества XII—XIII вв.

*

Этим исчерпывается инвентарь клада из Войнешти (Яссы). Все обнаруженные в нем предметы — женские украшения. Наличие этого клада на территории Молдовы, относительно большое число предметов и их ценность выдвигают целый ряд важных хронологических и исторических вопросов. Согласно указаниям советских археологов в этой области и судя по ценности предметов, очевидно, что клад из Войнешти мог принадлежать лишь представителю боярской знати.

В своем известном труде «Ремесло древней Руси» акад. Б. А. Рыбаков указывает, что клады с драгоценными изделиями в основном принадлежали знатным лицам и являются городскими кладами. Он замечает, что на территории русских княжеств в городах, не пострадавших от татарского нашествия, нет зарытых в землю кладов. Учитывая это указание и на основании изучения существующих аналогий, автор склонен полагать, что клад в Войнешти был захоронен из-за татарского нашествия 1241 г. Известно, что и территория Молдовы подверглась вторжению татар. Поскольку украшения, составляющие клад из Войнешти, восходят к первой половине XIII в., предположение автора, по видимому, обосновано.

Городское происхождение клада выдвигает и вопрос о существовании в то время городского центра в Молдове.

Древнерусские летописи упоминают о том, что в XIV в. в этой области Молдовы существовал городок «Ясский-торг», отождествленный с нынешним городом Яссы, близ которого находится местность Войнешти, где обнаружили вышеописанный клад. С другой стороны, недавние археологические исследования в пределах города Яссы и его окрестностях подтвердили сведения письменных источников о человеческом обитании в XIII и даже в XII—XIII вв.

Автор склонен считать, что нынешний город Яссы существовал как сравнительно развитый городской центр уже с XIII в. Это положение, несомненно, правильно, если учитывать, что Яссы был расположен на важном торговом пути, связывавшем Византию с Галицким и Киевским княжествами; это подтверждается и наличием украшений византийской фактуры, которые могли попасть в эту область лишь благодаря оживленному торговому обмену.

ОБЪЯСНЕНИЕ РИСУНКОВ

- Рис. 1. — 1—2, простые браслеты без орнамента с тонкими заходящими концами.
 Рис. 2. — 1—4, витые браслеты с орнаментом и открытыми расширенными концами.
 Рис. 3. — 1—8, витые браслеты с орнаментом и открытыми расширенными концами.
 Рис. 4. — 1—2, серебряные запястья, украшенные гравированными растительными и зооморфными узорами и покрытые черной эмалью.
 Рис. 5. — 1—2, серебряные запястья, украшенные гравированными растительными и зооморфными узорами и покрытые черной эмалью; 3—4, височные подвески, украшенные гравированными зооморфными узорами и покрытые черной эмалью.
 Рис. 6. — Височная подвеска, украшенная гравированным зооморфным узором и покрытая черной эмалью.
 Рис. 7.—1, 4—5, трехбусинные серьги древнерусского типа (позолоченное серебро); 6, трехбусинная серьга половецкого типа (серебро); 2—3, трехбусинные серьги токайского типа (позолоченное серебро).
 Рис. 8. — 1—4, 8, трехбусинные серьги древнерусского типа из позолоченного серебра; 5—6, трехбусинные серьги токайского типа; 7, трехбусинная серебряная серьга половецкого типа.
 Рис. 9. — 1, пряжка с пластинкой (позолоченное серебро); 2, накопечник (позолоченное серебро); 3, треугольная бляха (позолоченное серебро); 4—6, бляха в виде двойного якоря (позолоченное серебро).
 Рис. 10. — 1, пряжка с пластинкой (позолоченное серебро); 2, накопечник (позолоченное серебро); 3, треугольная бляха (позолоченное серебро); 4—6, бляха в виде двойного якоря (позолоченное серебро); 7—8, простые браслеты без орнамента, с тонкими заходящими концами; 9, a, b, c, фрагменты витого браслета с орнаментом и открытыми концами; 10, a, b, c, обломки простого браслета с тонкими и заходящими концами.

LE TRÉSOR D'OBJETS DE PARURE DE L'ÉPOQUE FÉODALE PRIMITIVE DÉCOUVERT À VOINEȘTI—JASSY

RÉSUMÉ

Le trésor d'objets de parure découvert en 1926 à Voinești—Jassy compte parmi les lots les plus importants du Musée d'Histoire de Moldavie (Jassy).

Il comprend 31 objets de parure, entiers ou fragmentaires, en argent simple ou doré. Depuis sa découverte et jusqu'à présent, il s'en est perdu une bague, un ornement de ceinture et les fragments du vase dans lequel les objets avaient été déposés. Les caractères de ce vase ne nous étant pas connus, on ne saurait s'appuyer pour dater le trésor que sur le type des objets de parure qui le constituent.

Du point de vue chronologique et culturel, on peut répartir ces objets en deux groupes : l'un de facture sud-danubienne et byzantine, l'autre de facture russe ancienne ou galicienne.

Le trésor comprend des bracelets (11 pièces entières et 3 fragments), des boucles de tempes (3 entières, 6 fragments), des pendentifs (1 entier, 1 fragment), ainsi qu'une garniture de ceinture composée d'une boucle avec sa plaque, d'une langue de ceinture et de 4 ornements appliqués.

Les bracelets, d'après leur forme, leur technique et leur décoration, se répartissent en 3 catégories :

- a) bracelets simples, non ornés, aux extrémités effilées se chevauchant ;
- b) bracelets en torsade, ornés, aux extrémités élargies et écartées ;
- c) bracelets larges, fermés, ornés de motifs gravés et rehaussés d'émail noir.

a) *Bracelets simples, non ornés, aux extrémités effilées se chevauchant.* Cette catégorie est représentée par trois exemplaires, l'un entier et deux incomplets (fig. 1 et 10/7—8, 10). Ils sont faits d'une simple barre d'argent, de 27 cm de longueur sur 1^{cm}5 de largeur maximum, travaillée par martelage. Ce type se retrouve sur le territoire de l'ancien knézat de Kiev dans, les trésors de Mitropol (région de Jitomir) (v. note 1, p. 246) et de l'église Déséatina de Kiev, de 1899 (v. note 2, p. 246) qui datent de la seconde moitié du XII^e siècle et de la première moitié du XIII^e siècle.

La présence de ces bracelets dans le trésor de Voinești peut s'expliquer par les relations commerciales qui ont existé entre le knézat de Kiev et les régions avoisinantes, parmi lesquelles la Moldavie.

b) *Bracelets en torsade, ornés, aux extrémités élargies et écartées.* Ils sont représentés par sept exemplaires entiers et un fragment (fig. 2/1—3; 3/1—7; 10/9 a, b, c). Ils résultent du tressage de deux barres tubulaires tordues, de 5 mm de grosseur, se terminant par deux plaques,

piriformes ou triangulaires, obtenues par martelage et finissage. Un bouton marque, à chaque extrémité, le point où finit la tresse. Les plaques terminales sont décorées de petits boutons disposés en croix ou en triangle. Entre les deux barres tubulaires qui forment le corps du bracelet, ainsi que sur les bords des plaques terminales, on a appliqué un mince fil à double torsion.

On peut encore englober dans cette catégorie un fragment de bracelet se rapprochant des exemplaires décrits précédemment par la forme de ses extrémités, mais dont le corps est constitué par une chaîne de sept fils tressés autour d'un axe central.

La technique du travail, autant pour les exemplaires à tresse double que pour celui à fils multiples, dénote une facture sud-danubienne ou byzantine. Ces bracelets différent, en général, de ceux découverts sur le territoire des anciens knézats russes et sont apparentés, par contre, à ceux découverts dans la R.P. Roumaine (Amnaș, Oțeleni, etc.), ainsi qu'à ceux du Sud de la Crimée, de Hongrie et de Bulgarie (v. notes 1—9, p. 249). Les analogies précitées permettent à l'auteur de dater ces bracelets de la première moitié du XIII^e siècle.

c) *Bracelets larges, fermés, ornés de motifs gravés et rehaussés d'émail noir.* On trouve dans le trésor de Voinești deux exemplaires entiers de cette catégorie, consistant en deux plaques fixées l'une à l'autre par une charnière à tige mobile. Dans le premier exemplaire (fig. 4/1; 5/1), la surface de chaque plaque est occupée par deux carrés égaux, bordés de rangées de petits boutons exécutés par impression et recouverts de minces feuilles d'argent doré. L'orfèvre a gravé sur chaque plaque un motif floral sur l'un des carrés et sur l'autre un motif zoomorphe, représentant un oiseau de proie, en position verticale ou horizontale. Le contour des motifs, tant floraux que zoomorphes, a été rehaussé d'émail noir. Les espaces libres des carrés sont couverts d'incisions en zigzag exécutées à l'aide d'une roue dentée. On constate qu'à l'origine la surface des portions gravées avait été dorée, mais que la dorure a disparu par l'usage.

Le second exemplaire (fig. 4/2; 5/2) est également formé de deux plaques, mais le système d'ornementation par carrés est remplacé sur l'une des plaques par un motif géométrique consistant en deux tiges entrelacées en une série de 8 horizontaux, sur l'autre par un motif végétal représentant un entrelacement en forme d'S de rameaux à terminaison florale. Le contour des figures est rehaussé d'émail noir, le champ est couvert d'incisions pareilles à celles du type précédent. Les bords du bracelet sont décorés, de même, de rangées de petits boutons recouverts d'une feuille d'argent doré.

Les bracelets de cette catégorie qui, en général, imitent ceux du type Kiev, sont apparentés, tant par leur technique que par leurs motifs ornementaux, aux bracelets du type Halitch, qui datent des XII^e — XIII^e siècles, époque que l'auteur estime pouvoir assigner également aux exemplaires de Voinești (v. notes 1—3, p. 251; 1—2, p. 252).

Pendentifs de tempes. Ils sont représentés par un exemplaire entier et un autre incomplet (fig. 5/3—4; fig. 6). Le pendentif consiste en deux plaques d'argent en forme de boucliers circulaires, légèrement bombés au milieu et accolés l'un à l'autre. La portion bombée du bouclier est ornée d'un motif représentant deux oiseaux adossés, tournant la tête en arrière pour picorer d'un lis central. Le contour du dessin est rehaussé d'émail noir, les espaces libres sont couverts d'incisions exécutées à l'aide d'une roue dentée. Le bord du motif ornemental est décoré d'un cercle de petits boutons, celui du pendentif d'aujourd'hui obtenus par estampillage. Les motifs ornementaux et, surtout, la technique du travail rapprochent ces pendentifs des exemplaires similaires découverts dans le knézat de Halitch et datant, comme les bracelets mentionnés ci-dessus, des XII^e — XIII^e siècles (v. notes 3—6, p. 253).

Boucles de tempes. On trouve dans le trésor de Voinești plusieurs pièces, entières ou fragmentaires, réparties en trois types: a) boucles du type Tokay; b) boucles du type couman; c) boucles du type russe ancien.

a) Le type Tokay est représenté par deux exemplaires (fig. 7/7—8; 8/5—6). Pour exécuter ces bijoux, l'orfèvre a combiné trois techniques: le coulage, le travail au repoussé et le filigrane. L'anneau — une simple tige — est pourvu à sa partie inférieure d'une boule en forme de deux troncs de cône accolés, autour de laquelle on a appliqué une torsade de fils minces comprise entre deux rangées doubles de boutons. Deux cercles de boutons plus petits entourent, de même, les extrémités de la boule. Enfin, de part et d'autre de celle-ci, l'anneau de la boucle est orné de deux autres petits cercles de boutons. Des boucles identiques à celles de Voinești ont été découvertes en Hongrie, à Tokay et en d'autres points, ainsi qu'en Serbie; les premières datent des X^e — XI^e siècles, les secondes sont plus récentes (v. notes 1, p. 254; 1—3 p. 255). La présence de ces pièces

dans le trésor de Voinești, qui date de la première moitié du XIII^e siècle, leur assigne donc une zone de diffusion plus large et une date plus récente (XIII^e siècle).

b) Le second type de boucles de tempes est constitué par le type couman, représenté à Voinești par un seul exemplaire (fig. 7/6; 8/7). L'anneau de cette pièce est formé de deux fils tressés, séparés par un mince fil à double torsade. A sa partie inférieure se trouve une boule ovoïdale entourée de deux boules sphériques plus petites. La boule centrale est pourvue de huit ornements coniques disposés symétriquement et surmontés d'un petit renflement, rappelant une perle dans sa coquille. Deux boutons symétriques sont disposés dans chaque espace compris entre les cônes. Une torsade de fils entoure le milieu de la boule. D'autres torsades plus minces entourent la base des cônes et traversent la surface de la boule. Les boules latérales (dont il manque une) sont décorées de rangées de boutons exécutés par impression. Des exemplaires semblables à ceux-ci ont été découverts dans les trésors de Cernăuți, de Zvenigorod et en d'autres points des anciens knézats russes, datant des XII^e—XIII^e siècles, de même qu'en Yougoslavie et en Bulgarie, où ils datent de la première moitié du XIV^e siècle (v. notes 5—7, p. 255).

c) Le troisième type de boucles de tempes est constitué par le type russe ancien, représenté à Voinești par un exemplaire entier et six fragments, tous en argent doré (fig. 7/1—5; 8/1—4, 8).

L'anneau proprement dit est une tige simple. La boule centrale, de forme ovoïdale ou de double tronc de cône, est ornée d'une torsade médiane de fils minces et de minuscules cercles au centre en relief, qui donnent à sa surface un aspect granulé. Des rangées de boutons décorent parfois la boule centrale et les boules latérales. On ne peut établir, pour ces boucles, en dehors des frontières de la Moldavie, de rapprochements valables. Il semble qu'elles dérivent de types plus anciens, du X^e et du XI^e siècle, bien connus sur le territoire des knézats de Kiev, de Vladimir et de Smolensk (v. notes 1—2, p. 257; 6—7, p. 258). Il existe par contre, en Moldavie, des analogies certaines avec les découvertes de Hlincea—Jassy et d'Oțeleni—Huși, datant dès XII^e—XIII^e siècles (v. notes 1—2, p. 258).

Accessoires de ceinture. On trouve dans le trésor de Voinești: une boucle de ceinture avec sa plaque (fig. 9/1; 10/1), une langue de ceinture (fig. 9/2; 10/2) et quatre plaques ornementales (fig. 9/3—6; 10/3—6), toutes en argent doré.

La boucle, hexagonale, a été coulée. Son côté terminal est pourvu de deux boules granuleuses latérales et, entre elles, de deux boutons déterminant l'emplacement de l'ardillon. La plaque est rectangulaire, de 10 cm de longueur et repliée en-dessous; elle est ornée de traits en spirale exécutés à l'aide d'une roue dentée et pourvue, à ses extrémités, de rivets qui la fixaient à la ceinture.

La langue de ceinture, de mêmes forme et dimensions, est décorée d'une double ligne en zigzag, séparant des ornements géométriques ou floraux, et pourvue également de trois rivets de fixation.

En ce qui concerne les plaques ornementales, trois d'entre elles sont en forme de double ancre, la quatrième est triangulaire, ornée d'une nervure médiane et d'alvéoles marginales. On ne connaît pas jusqu'à ce jour, dans les régions voisines de la Moldavie, de pièces permettant un rapprochement avec celles de Voinești. Il existe une certaine ressemblance entre celles-ci et la boucle des X^e—XIII^e siècles découverte à Kigyos—Puszta, mais elles diffèrent autant par les motifs ornementaux que par la technique du travail.

Faute d'analogies valables et s'appuyant seulement sur les motifs ornementaux et sur la technique du travail de ces accessoires de ceinture, l'auteur les attribue également à l'art de l'orfèvrerie du knézat de Galicie des XII^e—XIII^e siècles.

★

Tel est l'inventaire du trésor découvert à Voinești—Jassy, constitué uniquement d'objets de parure féminins. La présence de ce trésor sur le territoire moldave, le nombre relativement considérable de ses pièces et la valeur intrinsèque de celles-ci soulèvent une série de problèmes importants du point de vue chronologique et historique. Etant donné la valeur des objets et compte tenu des indications fournies dans ce domaine par l'archéologie soviétique, l'auteur estime que le trésor de Voinești ne pouvait appartenir qu'à des personnes de la classe nobiliaire.

L'académicien B.A. Rybakov, dans son ouvrage bien connu, *Les métiers dans l'ancienne Russie*, montre en effet que les trésors d'orfèvrerie appartiennent le plus souvent à des membres de la noblesse et ont un caractère urbain. Il constate également que, sur le territoire des knézats

russes, les villes qui n'ont pas subi l'invasion tartare de 1241 ne possèdent pas de trésors enterrés. S'appuyant sur cette constatation et sur les rapprochements établis, l'auteur émet l'hypothèse que l'enfouissement du trésor de Voinești aura eu pour cause l'invasion tartare de 1241 qui, ainsi que l'on sait, n'a pas épargné la Moldavie. Étant donné que les objets de parure constituant ce trésor datent de la première moitié du XIII^e siècle, cette opinion semble des plus plausibles.

Quant au caractère urbain du trésor, il soulève un autre problème : celui de l'existence en Moldavie, à cette époque, d'un centre urbain.

Or les anciennes chroniques russes attestent l'existence dans cette partie de la Moldavie, au XIV^e siècle, de la ville de Iaski-torg, identifiée à l'actuelle ville de Jassy, à proximité de laquelle se trouve la localité de Voinești, lieu de provenance du trésor. D'ailleurs, les dernières recherches archéologiques effectuées sur le territoire de Jassy et dans ses environs ont confirmé les informations données par les sources écrites sur un habitat remontant au XIV^e siècle, voire aux XII^e — XIII^e siècles.

Ces considérations incitent l'auteur à croire que la ville actuelle de Jassy devait exister, en tant que centre urbain d'une certaine importance, dès le XIII^e siècle. Une telle opinion semble des plus vraisemblables, si l'on tient compte du fait que Jassy est situé sur la grande voie commerciale reliant Byzance aux knézats de Halitch et de Kiev, situation confirmée par la présence des objets de parure de facture byzantine qui, à moins d'échanges commerciaux d'une certaine ampleur, ne seraient jamais parvenus dans cette région.

EXPLICATION DES FIGURES

- Fig. 1. — Bracelets simples, non ornés, aux extrémités effilées se chevauchant.
 Fig. 2. — Bracelets en torsade, aux extrémités élargies et écartées, décorés de boutons.
 Fig. 3. — Bracelets en torsade, aux extrémités élargies et écartées, décorés de boutons.
 Fig. 4. — Bracelets décorés de motifs floraux et zoomorphes gravés et rehaussés d'émail noir.
 Fig. 5. — 1-2, bracelets larges, décorés de motifs floraux et zoomorphes gravés et rehaussés d'émail noir; 3-4, pendentifs décorés de motifs zoomorphes gravés et rehaussés d'émail noir.
 Fig. 6. — Pendentif décoré de motifs zoomorphes gravés et rehaussés d'émail noir.
 Fig. 7. — 1-5, boucles de type russe ancien (argent doré); 6, boucle de type couman (argent); 7-8, boucles de type Tokay (argent doré).
 Fig. 8. — 1-4, 8, boucles de type russe ancien en argent doré; 5-6, boucles du type Tokay en argent; 7, boucle du type couman en argent.
 Fig. 9. — 1, boucle de ceinture avec plaque gravée (argent doré); 2, langue de ceinture gravée (argent doré); 3, plaque ornementale triangulaire (argent doré); 4-6, plaques ornementales en forme de double ancre (argent doré).
 Fig. 10. — 1, boucle de ceinture à plaque gravée (argent doré); 2, langue de ceinture gravée (argent doré); 3, plaque ornementale triangulaire (argent doré); 4-6, plaques ornementales en forme de double ancre (argent doré); 7-8, bracelets simples, non ornés, aux extrémités effilées se chevauchant; 9, a, b, c, fragments d'un bracelet en torsade aux extrémités écartées; décoré de boutons; 10, a, b, c, fragments d'un bracelet simple, non orné, aux extrémités effilées se chevauchant.