

## CONTRIBUȚII ARHEOLOGICE LA ISTORICUL ORAȘULUI IAȘI ÎN PERIOADA FEUDALĂ

Arheologia feudală s-a dezvoltat în țara noastră abia sub regimul democrat-popular când, în urma revoluției culturale, Academia R.P.R. a inițiat cercetări arheologice complexe la Suceava, Hlincea, Garvăn, București și a desfășurat o rodnică activitate științifică, orientată în direcția colaborării cât mai strânse între arheologi și istorici.

În felul acesta și la noi în țară, arheologia a fost ștearsă din lista « disciplinelor istorice auxiliare », făcînd parte integrantă din știința istorică romînă și alcătuiind, pe baza metodologiei marxist-leniniste, « acel compartiment extrem de important care vine în contact direct cu resturile rămase întregi ale vieții materiale și ale creației directe a oamenilor din trecut, din toate epocile »<sup>1</sup>.

Iată de ce devine din ce în ce mai necesară colaborarea arheologilor și istoricilor în lămurirea acelor probleme din istoria patriei, unde izvoarele scrise sînt sărace sau nu există de loc astfel de surse.

Nu fără mirare se va constata că în trecut, ori de cîte ori a fost vorba de istoricul orașului Iași, cercetările s-au limitat doar la interpretarea izvoarelor scrise, cronici și documente, fie interne, fie externe, iar în ceea ce privește arheologia, aceasta ori n-a fost luată în considerare, ori informațiile s-au limitat doar la descoperiri întâmplătoare.

Cu tot entuziasmul provocat în trecut de descoperirile ocazionale, care au determinat și înființarea unei efemere « societăți preistorice », orașul Iași n-a fost cercetat sistematic din punct de vedere arheologic, și, ceea ce pare mai curios, n-a atras nici atenția istoricilor în rezolvarea problemei vechimii târgului ca așezare feudală.

Totuși am fi nedrepti dacă n-am aminti pe N. A. Bogdan, care a intuit o stare de fapt, declarînd, cu regret, că informațiile sale referitoare la trecutul orașului Iași, sub aspect arheologic, se rezumă la știri sumare și nesigure, adăugînd, în același timp, că n-ar fi fost tîrziu nici la epoca cînd își scria monografia să se fi întreprins cercetări, mai ales în « vatra orașului », fixată după dînsul pe « locurile pe care stau încă Curtea Domnească, bisericile sf. Lazăr, Ioan Zlataust etc. »<sup>2</sup>.

<sup>1</sup> B. A. Ribakov, *Место славяно-русской археологии в советской исторической науке*, în SA, 4, 1957, p. 55.

<sup>2</sup> N. A. Bogdan, *Orașul Iași, Monografie istorică și socială ilustrată*, ed. a II-a, Iași, 1913, p. 3—4.

Informațiile sumare și nesigure ale lui N. A. Bogdan se referă la epoca orînduirii comunei primitive și lipsesc cu desăvîrșire cele privitoare la trecutul orașului Iași în epoca feudală.

Iată de ce, fără să exagerăm, vom considera ca foarte prețios aportul colectivului de la Muzeul de istorie a Moldovei în cercetarea arheologică a orașului Iași, cu atît mai mult, cu cît în trecut nu s-a făcut aproape nimic în această direcție.

Începînd cu 1950, ca urmare imediată a amplei dezvoltări a cercetărilor arheologice metodice, se dezvoltă, în Moldova mai ales, cercetările de suprafață, care cu timpul au contribuit la descoperirea, în împrejurimile și pe teritoriul orașului Iași, a 97 puncte datate în epoca feudală.

Astfel, pînă în 1952 au fost descoperite cinci puncte noi, la periferia orașului Iași, datînd din perioada feudalismului dezvoltat<sup>1</sup>.

În 1953 s-au mai descoperit încă cinci puncte, la fel la periferia orașului, din care unul din secolele XIII-XIV, altul din secolele XV-XVIII și restul din secolul XVIII<sup>2</sup>.

În 1954 colectivul Muzeului a continuat cercetările și a descoperit alte 13 puncte noi, din care zece se plasează la periferia orașului<sup>3</sup> și numai trei în oraș, în partea lui străveche și anume pe platoul actualului Palat al Culturii, fosta Curte Domnească, în curtea bisericii sf. Lazăr și în rîpa «Dealul Plevnei»<sup>4</sup>.

În 1955, din cercetările publicate<sup>5</sup> rezultă că atenția principală s-a acordat cunoașterii împrejurimilor orașului Iași, deoarece din totalul de 56 puncte descoperite și grupate, 13 pe terasa inferioară a Bahluiului<sup>6</sup>, 14 pe terasa medie<sup>7</sup>, trei pe terasa superioară<sup>8</sup>, 19 în cuprinsul Coastei<sup>9</sup>, șapte în luncă<sup>10</sup>, numai trei se plasează în cuprinsul nucleului străvechi al orașului și anume: Palatul Culturii (fosta Curte Domnească, secolele XV-XVIII), «Dealul Plevnei» (secolele XVI-XVIII) și Halele Centrale (secolele XV, XVI-XVII și XVII-XVIII)<sup>11</sup>.

În anii ce au urmat, 1956-1958, cercetările din cuprinsul orașului Iași s-au limitat doar la urmărirea săpăturilor ocazionale edilitare și în felul acesta harta descoperirilor arheologice s-a îmbogățit cu încă 18 puncte noi din epoca feudală, dintre care unul datează din secolele XIV-XV și cu o continuitate pînă în secolul XIX, două din secolul XVI, șapte din secolele XVII-XVIII și opt din secolele XVIII-XIX<sup>12</sup>.

Lucrările de salvare sau cercetările ocazionale au dat unele rezultate pozitive, care ne permit în primul rînd să alcătuim o hartă a dezvoltării teritoriale a tîrgului

<sup>1</sup> Abator, Șantierul Valea Jijiei, în SCIV, III, 1952, p. 34 cu specificarea «ceramica veche românească»; Dealul Șorogari, așezarea feudală, Tg. Nicolina, așezarea feudală; Valea Adîncă, ceramica sec. XVII-XVIII; Șorogari, sud de Cîrlig, siliște feudală; cf. N. Zaharia, M. Petrescu-Dîmbovița și Em. Zaharia, *Cercetări arheologice în orașul Iași și împrejurimi*, în SCȘ - Iași, VII, 1-2, 1956, p. 10-11, vezi și harta respectivă cu punctele 82, 93, 99, 100 și 97.

<sup>2</sup> N. Zaharia, *Recunoașteri arheologice executate de colectivul Muzeului de Antichități din Iași în 1953*, în cuprinsul Moldovei, în SCIV, VI, 1-2, 1955, p. 287, respectiv punctele sub I Iași; a<sub>1</sub>, c<sub>2</sub>, a<sub>2</sub>, a<sub>3</sub>, b.

<sup>3</sup> N. Zaharia, *Cercetări de suprafață efectuate în Moldova în cursul anului 1954*, în SCIV, VI, 3-4, 1955, p. 898, 899, respectiv punctele 1b, 1c, 1d, 1e, 1g, 1 l, 3, 5c și 5b.

<sup>4</sup> *Ibidem*, respectiv punctele: 1g (două puncte) și 1k.

<sup>5</sup> N. Zaharia, M. Petrescu-Dîmbovița și Em. Zaharia, *op. cit.*, p. 1-51.

<sup>6</sup> *Ibidem*, p. 13-28, respectiv punctele: 1, 3, 6, 8, 10-15, 18 și 19.

<sup>7</sup> *Ibidem*, p. 28-34, respectiv punctele: 20, 21, 23, 25, 27, 28, 30, 31, 34, 35, 37, 38, 40.

<sup>8</sup> *Ibidem*, p. 34, respectiv punctele: 43, 44, 47.

<sup>9</sup> *Ibidem*, p. 34-39, respectiv punctele: 49, 51, 53-56, 58, 70.

<sup>10</sup> *Ibidem*, p. 39-41, respectiv punctele: 71-75, 79, 80.

<sup>11</sup> *Ibidem*, p. 21-24, respectiv punctele: 15, 18, 19.

<sup>12</sup> Em. și N. Zaharia, *Recunoașteri arheologice în Moldova între anii 1956-1958, efectuate de colaboratorii Muzeului de Antichități din Iași* (în manuscris).

Iași în epoca feudală și în al doilea rînd să încercăm unele precizări în legătură cu vechimea târgului medieval.

Pornind de la nucleul din jurul actualului Palat al Culturii, unde prezența omului se documentează încă din neolitic (precucuteni și Cucuteni B), așezarea umană de aici s-a extins treptat în perioada feudală spre nord și nord-est. Resturile de locuire din perioada feudală, descoperite în preajma Palatului Culturii, datează începînd din secolul XV<sup>1</sup>, la fel cele descoperite la Halele Centrale<sup>2</sup>, unde au fost semnalate și resturi de locuire intensă și din secolele XVI—XVII<sup>3</sup>, ca urmare a dezvoltării ulterioare a târgului. Tot din secolele XVI—XVII datează și resturile de locuire descoperite la întretărirea străzilor Smîrdan cu sf. Lazăr<sup>4</sup>.

În plus, față de aceste puncte, în 1957, pe baza descoperirilor arheologice întîmplătoare, s-a putut stabili că terasa inferioară a Bahluiului, spre NV de Palatul Culturii, pînă dincolo de Mitropolie, era locuită intens în secolul XVI, dacă nu chiar din secolul XV.

Lucrările edilitare începute în 1957 și continuate în 1958 la intersecția străzii Ștefan cel Mare cu strada Horia au dus la descoperirea unor urme de locuire intensă începînd cu secolele XIV—XV și pînă în zilele noastre, ceea ce ne-a determinat să întreprindem o

săpătură de salvare, pe baza căreia sîntem în măsură să considerăm că târgul Iași în secolul XV se întindea spre vest, pînă în direcția străzii Ștefan cel Mare la intersecția cu strada Horia, înglobîndu-se astfel în nucleul feudal, din care s-a dezvoltat apoi orașul Iași, porțiunea dintre Palat și Mitropolie.

În felul acesta, putem prezenta, sub rezerva rectificărilor ulterioare, o primă hartă a dezvoltării târgului Iași în epoca feudală, începînd cu sfîrșitul secolului XIV — începutul secolului XV (fig. 1).

★

Pentru precizarea vechimii târgului Iași descoperirea din strada Ștefan cel Mare colț cu strada Horia prezintă un deosebit interes, fiind vorba aici de un

<sup>1</sup> N. Zaharia, M. Petrescu-Dimbovița și Em. Zaharia, *op. cit.*, p. 21.

<sup>2</sup> *Ibidem*, p. 27.

<sup>3</sup> *Ibidem*, p. 28.

<sup>4</sup> *Ibidem*, p. 24.

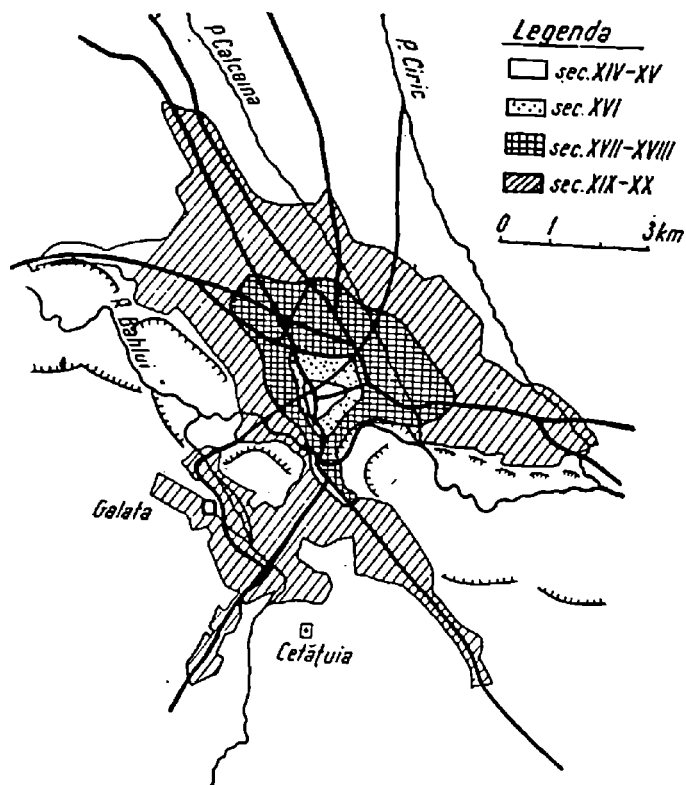


Fig. 1. — Harta dezvoltării târgului Iași în epoca feudală.

complex de natură orășenească cu un foarte bogat material arheologic (monede, ceramică, cahle, lulele, obiecte de sticlă), dovedind o locuire intensă în acest punct încă de la finele secolului XIV și pînă în zilele noastre.

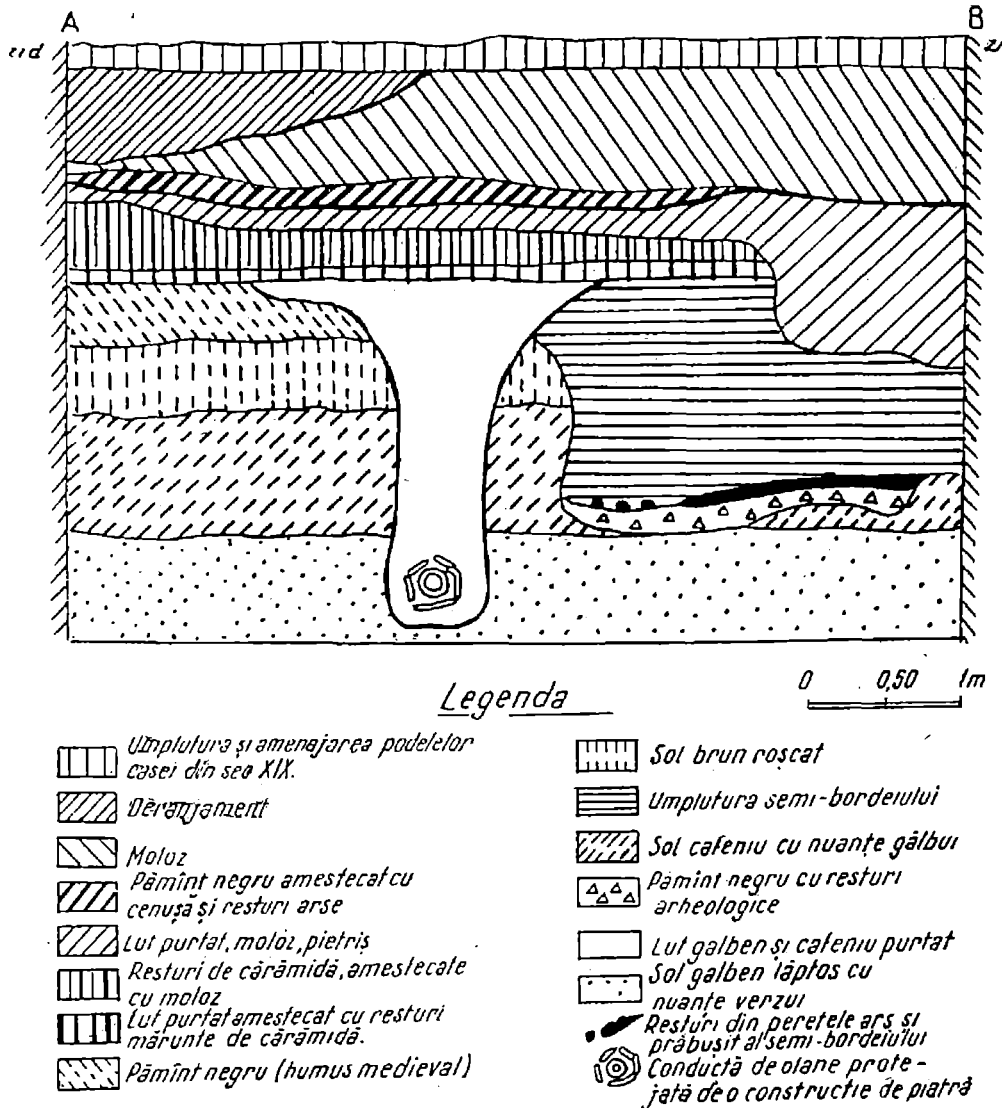


Fig. 2. — Iași, str. Ștefan cel Mare la intersecția cu str. Horia. Profilul secțiunii A-B.

Acest complex constituie pînă în prezent cel mai vechi punct arheologic din epoca feudală descoperit pe teritoriul orașului Iași, datat în mod cert la finele secolului XIV — începutul secolului XV.

Săpătura de salvare întreprinsă a putut preciza că în secolul XIX, probabil după puternicul incendiu din 1827<sup>1</sup>, pe locul respectiv s-a construit o casă cu temelii de piatră, care au tăiat o serie de straturi cu depuneri arheologice datate

<sup>1</sup> În stratul de cenușă și arsură s-a descoperit o rubia turcească de aur bătută în Egipt în 1827. Moneda a fost identificată de Octavian Iliescu de la Cabinetul numismatic al Academiei R.P.R.

cu ajutorul materialului ceramic și al monedelor. În același timp, s-a putut constata că temeliiile casei suprapuneau, fără să distrugă, o conductă de apă, probabil din secolul XVII sau XVIII, deoarece stratul superior al depunerii, care astupa groapa conductei, conținea monede turcești și rusești de la sfârșitul secolului XVIII.

Săpătura de salvare, efectuată pentru precizarea cronologică și mai ales pentru stabilirea vechimii punctului descoperit și a ariei de răspândire în această direcție a vechiului târg, a permis să se stabilească legătura stratigrafică dintre depuneri (fig. 2) și, pe baza materialului descoperit, să se constate că este vorba de un semibordei de la sfârșitul secolului XIV — începutul secolului XV. Tot aici s-a descoperit și un tezaur risipit de monede anepigrafe (fig. 3), de la Alexandru cel Bun, asociat cu ceramica de factură orășenească mai veche și cu ceramica de import, datînd de la finele secolului XIV.

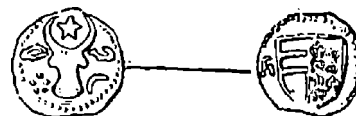


Fig. 3. — Monedă anepigrafică de aramă de la Alexandru cel Bun.

Totodată, cercetîndu-se fundul semibordeiului s-au găsit și două cioburi cu urme de oxid de cupru și mici fragmente de monedă, provenind de la vasul în care au fost teaurizate monedele. În imediata apropiere s-a găsit și o monedă de aramă de același tip cu cele descoperite anterior. Considerînd că această monedă face parte din același lot, putem întregi tezaurul risipit, care conține în total 19 piese<sup>1</sup>.

Pe baza monedelor descoperite, rezultă că distrugerea întregului complex se datează în prima jumătate a secolului XV, în timpul domniei lui Alexandru cel Bun, probabil în primele două decenii ale secolului XV, cînd circulau mai intens astfel de monede.

Ceramica orășenească, de factură mai veche, de la finele secolului XIV (fig. 4/1—3), asemănătoare cu ceramica descoperită la Suceava, unde este asociată cu monede de la Petru Mușat<sup>2</sup>, ne duce la ideea că acest complex a dăinuit mai mult decît o generație, începîndu-și viața la finele secolului XIV și pierînd în primele decenii ale secolului XV. Considerentele de mai sus sînt argumentate în parte și de prezența în acest semibordei a unor fragmente de ceramică orășenească, de o tehnică superioară, fiind probabil de import. Este vorba de mai multe fragmente de ceramică smălțuită lucrată în tehnica *sgraffito* și *champ-levé* (fig. 5), avînd analogii mai ales cu ceramica descoperită la Cetatea Albă, datînd de la finele secolului XIV și cu ceramica descoperită la Suceava într-un cuptor de ars ceramică smălțuită<sup>3</sup>. Cert este însă că avem în fața noastră un complex de factură orășenească.

În afară de aceasta, lîngă semibordei, în partea sa apuseană, s-a descoperit o groapă, din care s-au scos două bucăți de zgură de minereu de fier.

În apropierea semibordeiului s-au găsit apoi și resturile unei locuințe de suprafață, materialul ceramic de aici (fig. 4/4—7) fiind asociat cu monede de argint

<sup>1</sup> E. Fischer, *Beitrag zur Münzkunde des Fürstenthumes Moldau*, în *JdBLM*, 1901, p. 25, nr. 84, vezi și tabela.

<sup>2</sup> SCIV, IV, 1—2, 1953, p. 382 și 383, fig. 49,4;

SCIV, V, 1—2, 1954, p. 291, fig. 34 (vasul întregit), p. 312, fig. 47,8.

<sup>3</sup> SCIV, VI, 3—4, 1955, p. 781—782, fig. 26. Datarea ceramicii s-a făcut pe baza unei monede de aramă anepigrafă de la Alexandru cel Bun.

de la Alexandru cel Bun<sup>1</sup>. Monedele descoperite sînt de tipul groșilor de argint, de largă circulație în primii ani ai domniei lui Alexandru cel Bun<sup>2</sup>.

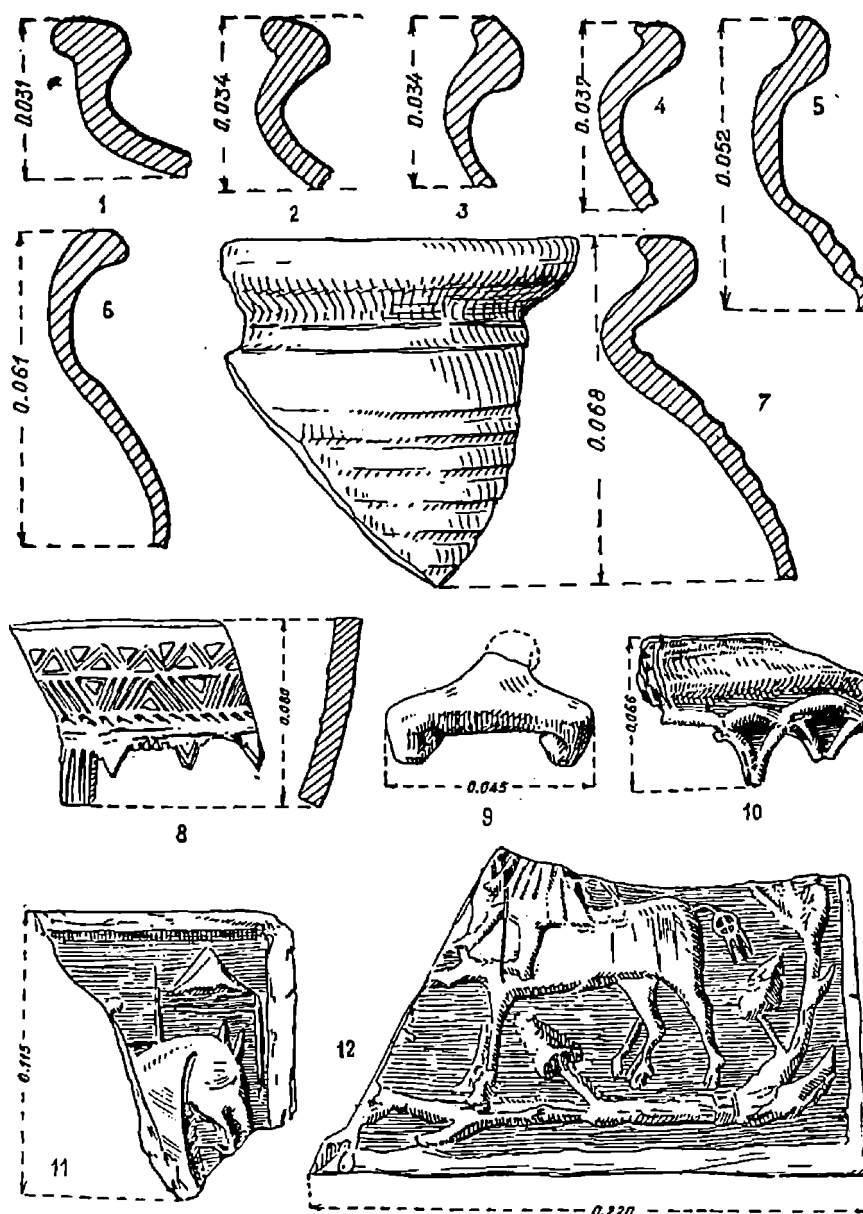


Fig. 4. — Iași. Ceramică din sec. XIV (1-3) și prima jumătate a sec. XV (4-7), suport pentru arderea ceramicii smălțuite (9) și teracote nesmălțuite din prima jumătate a sec. XV (8, 10, 11-12).

Ceramica de factură orășenească descoperită, în parte smălțuită, alături de fragmentele de ceramică decorativă, caracteristică primei jumătăți a secolului XV

<sup>1</sup> E. Fischer, *op. cit.*, p. 20, nr. 37 și p. 21, nr. 50 și tabel.

<sup>2</sup> Numismații consideră că monedele de argint

sînt mai vechi ca monedele de aramă anepigrafe. La Iași nu s-a putut preciza stratigrafic raportul dintre aceste două categorii de monede.

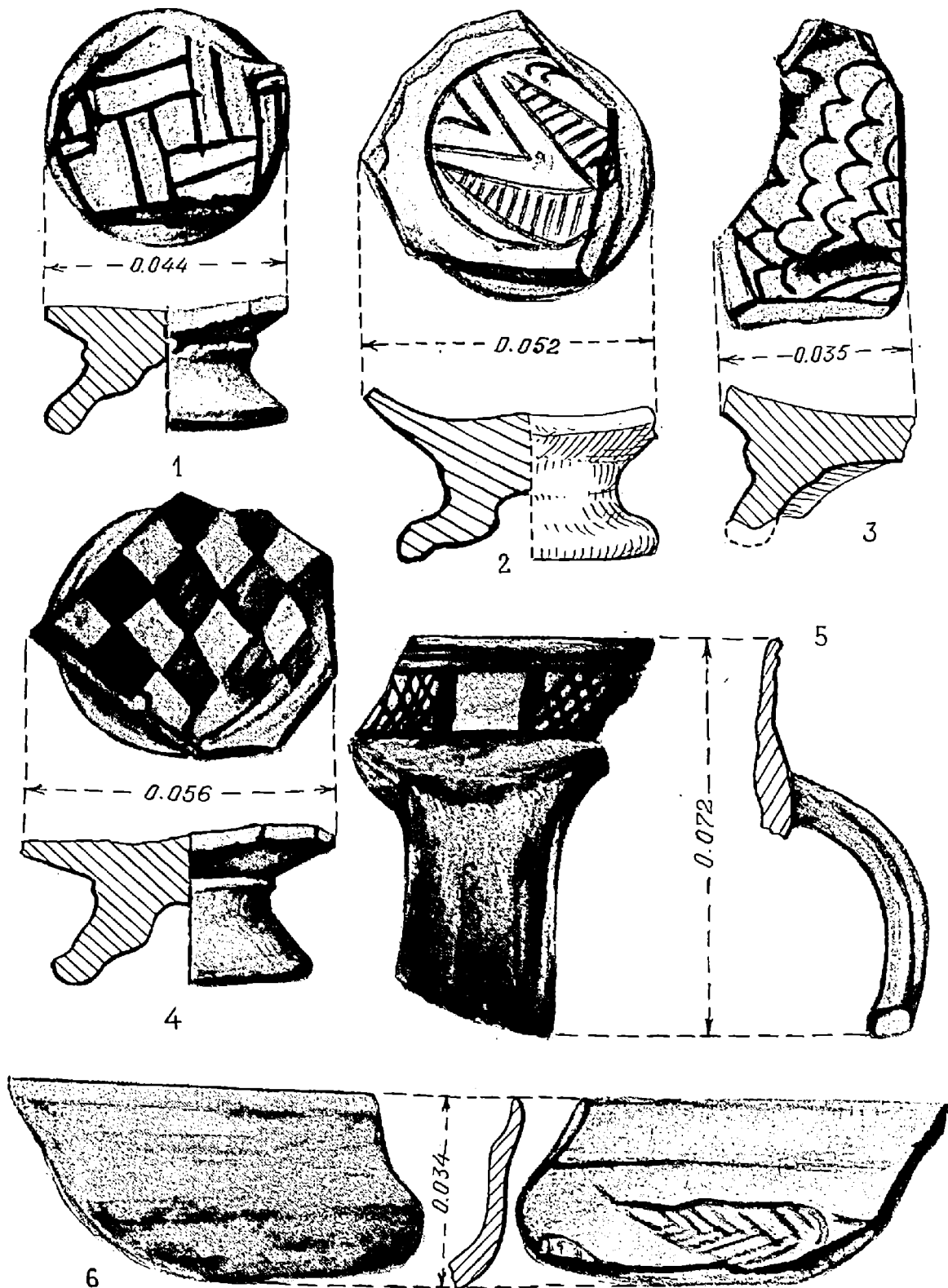


Fig. 5. — Iași. Căramică smălțuită lucrată în tehnica sgraffito și champ-levé din sec. XIV–XV.

(fig. 4/8, 10—12), precum și prezența unui suport (crăiță) folosit la arderea oalelor smălțuite (fig. 4/9), asemănător cu suportii din cuptorul de ars ceramica smălțuită de la Suceava<sup>1</sup>, subliniază o dată în plus caracterul orășenesc al acestor descoperiri recente din Iași.

Nu posedăm încă suficiente indicii pentru a considera că o parte din ceramica smălțuită descoperită la Iași a fost lucrată de meșteri olari locali. Deși aici n-a fost descoperit încă un cuptor de ars ceramica smălțuită, totuși prezența suportului pentru oale, specific cuptoarelor de ars ceramica smălțuită, constituie un indiciu în sensul că o parte din ceramica smălțuită descoperită la Iași poate fi atribuită unor meșteri olari locali.

Astfel, recenta descoperire de la Iași, dînd la iveală un complex de factură orășenească, constituie o dovadă materială a confirmării știrilor din izvoarele rusești referitoare la existența tîrgului Iași încă la finele secolului XIV.

★

Pînă nu de mult, istoricii s-au mulțumit cu datele documentare certe referitoare la tîrgul Iași<sup>2</sup>, care este menționat pentru prima dată în privilegiul lui Alexandru cel Bun acordat negustorilor poloni din Liov în octombrie 1408<sup>3</sup>. În documentele interne tîrgul Iași apare mai tîrziu. Iată de ce istoricii noștri au considerat ca o interpolare tîrzie « lista orașelor rusești » din cronicile rusești<sup>4</sup>, în care se menționează *Iaski torg*, la sfîrșitul secolului XIV<sup>5</sup>.

Cercetările recente<sup>6</sup>, mai ales cele ale academicianului B. A. Rîbakov, aruncă o lumină nouă asupra interpretării și datării listei sus-menționate, care a fost redactată după 1380, fiind emanată după toate probabilitățile din cancelaria mitropolitului Kiprian al Kievului<sup>7</sup>. Acest mitropolit, personaj de seamă al vremii, a călătorit mult, după cum o dovedește și prezența sa la Liov în 1387 la omagiul de închinare față de Vladislav al lui Petru Mușat, acesta din urmă împreună cu boierii depunînd jurămîntul creștinesc ortodox în fața mitropolitului Kiprian<sup>8</sup>.

Menționarea tîrgului Iași în « lista orașelor rusești » alcătuită la finele secolului XIV, cuprinzînd diverse itinerarii, atît din țările rusești, cît și din Bulgaria și « țara valahă », adică Moldova, listă inclusă în cel mai vechi text al cronicilor rusești, păstrat în *Letopisețul I al Novgorodului*, este confirmată prin recentele descoperiri arheologice de la Iași.

<sup>1</sup> SCIV, VI, 3—4, 1955, p. 782, fig. 26.

<sup>2</sup> N.A. Bogdan, *op. cit.*; N.C. Bejenaru, *Originile Iașilor*, în AM, II, 1—2, Iași, 1942, p. 3—19 și D. Ciurea, *Iașii în sec. XVII*, în MMS, XXXIII, 8—9, august — septembrie, 1957, p. 648—655.

<sup>3</sup> M. Costăchescu, *Documente moldovenești înainte de Ștefan cel Mare*, vol. II, p. 630—633.

<sup>4</sup> *Воскресенская летопись*, în PSRL, VII, 1856; *Ермолинская летопись*, în PSRL, XXIII, 1911; *Никоновская летопись*, în PSRL, XI, 1897.

<sup>5</sup> Denumirea aceasta o aflăm tradusă sub forma *Iesmarkt* sau *Iosmarkt* în cronică lui Ulrich von Richental, datată între anii 1420 și 1430 (vezi C.I. Karadja, *Delegații din țara noastră la Conciliul din Constanța (în Baden) în anul 1415*, Buc., 1927, p. 12), fiind o dovadă că Iașul la această epocă era cunoscut ca un important centru meșteșugăresc și comercial.

<sup>6</sup> A.N. Nasonov, «*Русская земля*» и образование территории древнерусского государства,

Moscova, 1951; M.I. Tihomirov, *Список русских городов дальних и ближних*, în *Istoriceskie Zapiski*, 40, 1952. În această listă tîrgul Iași apare în următorul context: *А на сеи стороне Дунаа, на усть Днестра надъ моремъ: Бельгородъ, Чернь, Ясьскыи торгъ на Прутъ реце Романовъ торгъ на Молодове, Немечъ в горахъ, Корочюновъ камень, Сочява, Сереть, Баня, Чечюнь, Коломя, Городокъ на Черемоше, на Днестре Хотень». Новгородская первая летопись старшего и младшего изводов*, sub redacția lui A.N. Nasonov, M—L., 1950, p. 475—477.

<sup>7</sup> B.A. Rîbakov, *Древние русси*, în SA, XVII, 1953, p. 31.

<sup>8</sup> M. Costăchescu, *op. cit.*, p. 599—600 și 601—602. Ambele documente au fost datate în Liov la 6 mai 1387. Despre Mitropolitul Kiprian al Kievului, vezi și B.A. Rîbakov, *op. cit.*, p. 32, nota 1.



Datele arheologice sînt în măsură să ne ofere un tablou veridic al dezvoltării aşezării feudale, care va deveni mai tîrziu tîrgul Iaşi, despre care menţiunile documentare de la începutul secolului XV ne vorbesc ca de un punct vamal important pentru economia tînărului stat moldovean<sup>1</sup>.

Aşezarea feudală care s-a dezvoltat pe locul actualului oraş Iaşi s-a putut transforma într-o aşezare de tip orăşenesc datorită dezvoltării forţelor de producţie şi diviziunii sociale a muncii din epoca feudală în primul rînd, şi în al doilea rînd datorită poziţiei sale geografice favorizată de o climă prielnică, de bogăţii naturale şi cu o populaţie aflată în creştere, fiind aşezată şi la încrucişarea unor importante căi comerciale, atît pentru piaţa internă, cît şi pentru cea externă. La aceasta se mai adaugă şi faptul că în jurul său exista o centură de sate, care din punct de vedere economic gravitau către acest centru orăşenesc, mai ales în secolul XV, lucru dovedit atît prin descoperirile recente de suprafaţă, cît mai ales prin săpăturile arheologice de la Hlincea<sup>2</sup>.

« Tîrgul » apare menţionat pentru prima dată în prima jumătate a secolului XV, în timpul lui Ştefan voievod, la 25 mai 1434<sup>3</sup>. Această informaţie documentară este foarte preţioasă, deoarece în documentul respectiv, alături de menţiunea despre « tîrg », aflăm şi importante ştiri privind existenţa unor categorii privilegiate în cuprinsul acestui tîrg. Documentul la care ne referim constituie un act de danie pentru un loc pustiu în ţinutul Cărligăturii cu dreptul ca Ioil, popă din Iaşi, să-şi facă mănăstire. Deci în deceniul al patrulea al secolului XV populaţia tîrgului Iaşi nu numai că crescuse dar se şi diferenţiasse, apărînd proprietari din sînul orăşenimii. Acest proces reclamă o perioadă mai îndelungată în societatea feudală şi de aceea mărturiile arheologice vin să confirme datele documentare. Tîrgul exista deci încă de la sfîrşitul secolului XIV, după cum o dovedeşte recentul complex descoperit la Iaşi.

Prezenţa unor urme de locuire în regiunea de încrucişare a actualelor străzi Ştefan cel Mare şi Horia, la aproximativ 500 m vest de platoul fostei Curţi Domneşti, considerat ca nucleul aşezării feudale Iaşi<sup>4</sup>, este un fenomen normal şi pe baza descoperirilor trebuie să considerăm aria tîrgului Iaşi, în faza sa iniţială, ceva mai mare. În acelaşi timp sîntem în măsură să considerăm că acest nucleu iniţial datează din secolele XIV—XV şi nu din secolul XVI cum au încercat să dovedească în trecut unii cercetători geografi<sup>5</sup>.

Astfel, aşezarea feudală de pe terasa inferioară a Bahluiului, existentă probabil din a doua jumătate a secolului XIV<sup>6</sup>, devine un centru meşteşugăresc şi comercial important, care la finele secolului XIV este menţionat în lista tîrgurilor din cronicile ruseşti. La începutul secolului XV acest centru devine un punct vamal important pentru comerţul spre şi dinspre răsărit.

În prima jumătate a secolului XV tîrgul Iaşi devine sediul unei curţi domneşti, așa cum rezultă din actul de danie din 8 octombrie 1434<sup>7</sup>, prin care

<sup>1</sup> În document se precizează că negustorii liovieni, care vor duce vite cornute la tătari, să plătească la Iaşi vama de 30 groşi (M. Costăchescu, *op. cit.*, vol. II, p. 631—633, 634).

<sup>2</sup> M. Petrescu-Dimboviţa, *Şantierul Hlincea*, în SCIV, IV, 1—2, 1953, p. 312 şi urm.; SCIV, V, 1—2, 1954, p. 233 şi urm.

<sup>3</sup> M. Costăchescu, *op. cit.*, vol. I, p. 391.

<sup>4</sup> N. Zaharia, M. Petrescu-Dimboviţa şi Em.

Zaharia, *op. cit.*, p. 51.

<sup>5</sup> V. Tufescu, *Asupra aşezării şi dezvoltării oraşului Iaşi*, în BSG, Buc. LI, 1932, p. 303; idem, *Iaşi şi oraşele din Nordul Moldovei*, Chişinău, 1932, p. 11.

<sup>6</sup> Iaşi. Cartierul Abator. Aici s-au descoperit resturi de cultură materială din sec. XII—XIV. N. Zaharia, *op. cit.*, în SCIV, VI, 1—2, 1955, p. 288.

<sup>7</sup> M. Costăchescu, *op. cit.*, vol. I, p. 398.

Ștefan voievod, dându-i lui Giurgiu Atoc un sat la obârșia Saratei, preciza că proprietatea respectivă depindea de jurisdicția domnească reprezentată prin curtea sa de la Iași.

În târgul Iași, dezvoltat treptat, era normal să se statornicească și o curte domnească, la început temporară, apoi permanentă, așa cum s-a întâmplat către finele secolului XV, când Ștefan cel Mare a construit biserica sf. Nicolae, biserica denumită și sf. Nicolae domnesc, adică biserică domnească, de curte. Probabil tot în această epocă s-a construit și palatul domnesc care nu și-a mai păstrat forma sa inițială din secolul XV din cauza deselor transformări.

Târgul Iași, capitala temporară a Moldovei în timpul lui Alexandru Lăpușneanu, se dezvoltă în așa măsură încît în secolul XVII devine incontestabil unul din principalele centre meșteșugărești și comerciale ale țării. Începînd din acest secol târgul se dezvoltă și din punct de vedere teritorial, așa cum o dovedesc materialele arheologice recent scoase la iveală în urma săpăturilor de salvare întreprinse pe teritoriul orașului Iași în anii 1956—1958. Capitala țării se statornicește definitiv la Iași începînd cu secolul XVII, de cînd datează și cele mai bogate resturi arheologice, unele complexe avînd o continuitate pînă în zilele noastre, constituind importante surse de informare, menite să arunce o lumină nouă asupra istoricului orașului Iași în epoca feudală.

ALEXANDRU ANDRONIC

## ВКЛАД АРХЕОЛОГИЧЕСКИХ ИССЛЕДОВАНИЙ В ИЗУЧЕНИЕ ИСТОРИИ ГОРОДА ЯССЫ В ФЕОДАЛЬНЫЙ ПЕРИОД

### РЕЗЮМЕ

Исследования последних лет на территории города Яссы, а также контрольные раскопки 1957 и 1959 гг. выявили археологические следы феодальной эпохи, позволяющие уточнить ряд вопросов в связи с древностью города Яссы в феодальный период.

На основании изучения клада анэпиграфических медных монет чеканки Александра Доброго (рис. 3), рассыпанных в археологическом комплексе, который можно определить стратиграфически (рис. 2), автор считает, что феодальная часть города Яссы, датируемая XIV—XV вв, обширнее, чем это предполагали на основании предыдущих исследований, ограничивших ее пространством вокруг княжеского двора. Здесь же, допуская возможность дальнейших поправок, он публикует первую карту развития города Яссы в эпоху феодализма, начиная с конца XIV в. — начала XV в. (рис. 1).

С точки зрения определения древности города находка на перекрестке улиц Стефан чел Маре и Хория представляет огромный интерес, поскольку здесь идет речь о комплексе городского характера, безоговорочно датируемом концом XIV в. — началом XV в.; опираясь, с одной стороны, на находку местной посуды домашнего обихода (рис. 4/1—3), аналогичной городской керамике, обнаруженной в Сучаве вместе с монетами чеканки Петра Мушата и, следовательно, датируемой концом XIV в., а, с другой стороны, — на сочетание этих фрагментов с фрагментами поливной керамики, с врезным и выемчатым орнаментом (рис. 5), сходной с белгородской керамикой конца XIV в., автор пытается датировать весь комплекс концом XIV в. — началом XV в.

Эта датировка имеет историческое значение, поскольку археологически доказываются существование города Яссы еще в конце XIV в. и в то же время подтверждаются сведения из древних русских летописей (I Новгородской, Воскресенской, Ермолинской и Никоновской), упоминающих об Яском-торге в конце XIV в.

Найденный археологический материал (рис. 4/4—12 и рис. 5) выявляет городской характер недавних открытий и является материальным подтверждением сведений из русских источников о существовании торжка Яссы, как городского феодального поселения, еще в конце XIV в.

Так, феодальное поселение, вероятно, сельского характера смогло превратиться в поселение городского типа благодаря развитию производительных сил, общественному разделению труда, росту населения, положению на перекрестке главных торговых путей и существованию окрестных сел, экономически зависящих от этого городского центра. Об этом свидетельствуют как исследования на поверхности, так и, особенно, археологические раскопки в Хлинче.

Этим объясняется тот факт, что уже в начале XV в. как в иноземных источниках (в хронике Ульриха фон Рихенталя, где название Ясский торг переведено *Iasmarkt* или *Iosmarkt*), так и в молдавских документах, упоминается Ясский торг, как городской центр. В молдавских документах Яссы фигурируют как таможенный пункт (окт. 1408 г.), город (25 мая 1434 г.) и резиденция господаря (8 окт. 1434 г. упоминается княжеский двор). Это свидетельствует о сравнительно длительном социально-экономическом процессе, истоки которого следует, вероятно, искать в середине XIV в.

#### ОБЪЯСНЕНИЕ РИСУНКОВ

- Рис. 1. — Карта развития города Яссы в феодальную эпоху.  
 Рис. 2. — Яссы, перекресток улиц Штефан чел Маре и Хория. Профиль разреза А—В.  
 Рис. 3. — Яссы. Анэпиграфическая медная монета чеканки Александра Доброго.  
 Рис. 4. — Яссы. Керамика XIV в. (1—3) и первой половины XV в. (4—7), подставка для обжига поливной керамики (9), неполивные преразцы первой половины XV в. (8, 10, 11, 12).  
 Рис. 5. — Яссы. Поливная керамшка с резным и выемчатым орнаментом XIV—XV вв.

#### CONTRIBUTION ARCHÉOLOGIQUE À L'HISTOIRE DE LA VILLE DE JASSY AU COURS DE L'ÉPOQUE FÉODALE

##### RÉSUMÉ

Les recherches effectuées au cours des dernières années sur le territoire de la ville de Jassy, ainsi que les fouilles de sauvetage exécutées en 1957 et 1958, ont mis au jour des vestiges de l'époque féodale qui apportent certaines précisions sur les problèmes liés aux débuts de la ville.

C'est ainsi que, s'appuyant sur la découverte d'un trésor épars de monnaies de bronze anépigraques du règne d'Alexandre le Bon (fig. 3), dans un ensemble archéologique permettant des précisions d'ordre stratigraphique (fig. 2), l'auteur émet l'opinion que le noyau féodal de Jassy, datant des XIV<sup>e</sup> — XV<sup>e</sup> siècles, serait plus étendu que les recherches antérieures ne le faisaient supposer, puisqu'elles le limitaient aux alentours de l'ancienne cour princière. L'auteur publie, sous réserve de rectifications possibles, une première carte montrant le développement du bourg de Jassy à l'époque féodale, à partir de la fin du XIV<sup>e</sup> siècle et du début du XV<sup>e</sup> siècle (fig. 1).

Pour ce problème des débuts de la ville, la découverte la plus importante est celle effectuée au croisement des rues Ștefan cel Mare et Horia. Il s'agit là, en effet, d'un ensemble à caractère nettement urbain, que l'auteur pense pouvoir attribuer de façon certaine à la fin du XIV<sup>e</sup> siècle ou au début du XV<sup>e</sup> siècle, s'appuyant sur la présence de tessons céramiques provenant de vases d'usage ménager, non émaillés (fig. 4/1—3), rappelant la céramique de caractère urbain découverte à Suceava, où elle est associée à des monnaies de Pierre Mușat (fin du XIV<sup>e</sup> siècle), ainsi que sur la présence de fragments de céramique émaillée, exécutée au tour rapide et décorée par *sgraffito* et au *champ-levé* (fig. 5), présentant des analogies avec la céramique de la fin du XIV<sup>e</sup> siècle découverte à Cetatea Albă.

L'existence du bourg de Jassy à la fin du XIV<sup>e</sup> siècle, fait d'une importance historique considérable, est donc établie par les recherches archéologiques, qui confirment ainsi la mention faite par les anciennes chroniques russes (I Novgorodskaïa, Voskresenskaïa, Ermolinskaïa et Nikonovskaïa) d'un *Iaski-torg* à la fin du XIV<sup>e</sup> siècle.

Le caractère urbain des récentes découvertes ressort nettement de l'inventaire récolté (fig. 4/4—12 et 5), et confirme sur ce point aussi les informations des chroniques russes, qui mentionnent le bourg de Jassy, à la fin du XIV<sup>e</sup> siècle, comme un établissement féodal urbain.

Ainsi donc, l'établissement féodal primitif, de caractère probablement rustique, se sera transformé en un établissement de type urbain grâce au développement des moyens de production, à la division sociale du travail, à sa situation géographique favorable, à l'accroissement de sa population, à sa position au croisement de plusieurs voies commerciales importantes, ainsi qu'à l'existence d'une ceinture de villages gravitant économiquement autour de lui, fait établi par des recherches de surface et, surtout, par les fouilles de Hlincea.

Cette évolution explique qu'au début du XV<sup>e</sup> siècle Jassy apparaît — autant dans les sources étrangères (la chronique d'Ulrich von Richental, qui traduit *Iaski-torg* par *Iesmark* ou *Iosmarkt*) que dans les documents moldaves, intérieurs ou extérieurs — comme point de douane (octobre 1408), bourg (25 mai 1434) et résidence princière (mention d'une cour princière, 8 octobre 1434), ce qui implique un processus social-économique d'une certaine durée, dont le point de départ se situe probablement vers le milieu du XIV<sup>e</sup> siècle.

#### EXPLICATION DES FIGURES

- Fig. 1. — Carte montrant le développement du bourg de Jassy à l'époque féodale.  
 Fig. 2. — Jassy, croisement de la rue Ștefan cel Mare et de la rue Horia. Section A—B.  
 Fig. 3. — Jassy. Monnaie de cuivre anépigraphique du règne d'Alexandre le Bon.  
 Fig. 4. — Jassy. 1—3, céramique du XIV<sup>e</sup> siècle et 4—7, de la première moitié du XV<sup>e</sup> siècle; 9, support servant à la cuisson de la céramique émaillée; 8, 10, 11, 12, terre cuite non émaillée de la première moitié du XV<sup>e</sup> siècle.  
 Fig. 5. — Jassy. Céramique émaillée des XIV<sup>e</sup> — XV<sup>e</sup> siècles, décorée par *sgraffito* et au champ-levé.