

CERCETĂRI ARHEOLOGICE PE TERITORIUL ORAȘULUI IAȘI ÎN ANII 1956-1960

Studierea sistematică din punct de vedere arheologic a orașului Iași și a împrejurimilor, prin periegheze, sondaje și săpături s-a putut efectua îndeosebi în ultimii zece ani, când s-a acordat o deosebită atenție cercetărilor arheologice privind începuturile îndepărtate ale feudalismului și epoca feudală propriu-zisă.

Cercetările arheologice din trecut privind orașul Iași au fost sporadice și insuficiente. Astfel, puținele informații referitoare la descoperirile arheologice întâmplătoare de pe teritoriul orașului Iași, cum sînt cele din str. Bucșinescu colț cu str. Albă, de lângă biserica Sf. Lazăr, de lângă palat și biserica Sf. Nicolaie Domnesc, din str. Arcu și de la Abator, menționate de N. A. Bogdan conțin date privind în mod exclusiv epoca orînduirii comunei primitive¹. La aceste informații se mai adaugă și descoperirile de la Copou, de la Bucium și din curtea actualei școli medii „C. Negruzzi”, descoperiri care datează din aceeași epocă². În fine, descoperirile întâmplătoare de monede sau obiecte de podoabă de pe teritoriul orașului Iași, deși interesante³, sînt totuși insuficiente pentru ca pe baza lor să se încerce unele generalizări în legătură cu trecutul istoric al orașului Iași.

Acest trecut a putut fi cercetat sistematic în ultimul timp, când, începînd din 1950, s-au făcut cercetări de suprafață, sondaje și săpături.

Astfel, în 1950—1951, în urma cercetărilor întreprinse de I. Gugiuman și C. Cihodaru de la Universitatea „Al. I. Cuza” din Iași, s-au putut identifica așezări cu resturi de locuire din epocile orînduirii comunei primitive și orînduirii feudale, cum sînt cele de la Cîrlig, Șorogari, Uricani și Nicolina, din imediata apropiere a orașului Iași⁴.

În 1952—1954 au fost întreprinse săpăturile arheologice de la Hlincea, unde s-au descoperit resturi de locuire din secolele VII—X, atestînd prezența triburilor slave de răsărit pe teritoriul Moldovei, dar mai ales resturi de cultură materială din perioada feudală (secolele XI—XIX)⁵.

¹ N. A. Bogdan, *Orașul Iași*, ed. a II-a, Iași, 1913, p. 3 și urm.

² N. Zaharia, M. Petrescu-Dîmbovița și Em. Zaharia, *Cercetări arheologice în orașul Iași și împrejurimi*, în *SCȘ*, VII, 2, Iași, 1956, p. 7.

³ *Ibidem*, p. 7—8.

⁴ *Ibidem*, p. 9—10.

⁵ M. Petrescu-Dîmbovița și colaboratori, *Șantierul Hlincea*, în *SCIV*, IV, 1—2, 1953, p. 312 și urm.; *SCIV*, V, 1—2, 1954, p. 233 și urm.

În anii următori, prin săpăturile de la Valea Lupului, unde s-au descoperit resturi de locuire din comuna primitivă și din perioada începuturilor îndepărtate ale feudalismului ⁶, precum și prin sondajul de la Dancu ⁷, unde s-a cercetat o așezare din epoca migrațiilor (secolul al IV-lea e.n.), s-au obținut importante date privind așezările umane din imediata apropiere a orașului Iași.

Concomitent cu aceste lucrări, colaboratorii Muzeului de antichități, astăzi Muzeul de istorie a Moldovei, au efectuat în 1952—1955 ample cercetări de suprafață cu scopul de a identifica pe teritoriul orașului Iași și în împrejurimi resturi de locuire din cele mai vechi timpuri și pînă în epoca feudală inclusiv. Aceste cercetări, întreprinse de N. Zaharia, M. Petrescu-Dîmbovița și Em. Zaharia, au urmărit ca, pe baza materialului arheologic, să determine centrele inițiale de locuire și direcțiile lor de dezvoltare în timp și în spațiu atât în orașul Iași, cît și în împrejurimi ⁸. Fără a se limita exclusiv la orașul Iași, cercetarea s-a extins și asupra împrejurimilor, deoarece vechea așezare Iași nu putea fi desprinsă de cadrul fizico-geografic. În felul acesta s-au obținut date importante privind centura de așezări rurale care au gravitat către un anumit centru, devenit la începutul epocii feudale o așezare urbană, ca urmare a diviziunii sociale a muncii, a creșterii producției meșteșugărești și a comerțului local și de tranzit.

În felul acesta, cercetarea satelor din jurul Iașului, începînd cu Dancu, Aroneanu, Șorogari, Cîrlig, Rediu Tatar, Capul Rediului, Valea Lupului, Uricani, Găureni, Miroslava, Valea Adîncă, Hlincea, Bucium și terminînd cu Vlădiceni, precum și a teritoriului orașului Iași, a dus la depistarea a 81 de puncte, în care s-au făcut 170 de descoperiri, dintre care 55 sînt din vremea orînduirii comunei primitive, 42 din perioada începuturilor îndepărtate ale feudalismului (secolele III—X) și 73 din vremea orînduirii feudale (secolele XI—XIX) ⁹.

Pe baza acestor descoperiri s-a putut face constatarea că, în orînduirea comunei primitive, în această regiune a fost mai intens populată terasa inferioară și medie a Bahluiului, menținîndu-se această situație și în epoca migrațiilor (secolele III—IV). În secolele VIII—X începe să fie populată lunca, unde apar — ceea ce este foarte important — așezări cu o persistență pînă în secolul al XIV-lea. În secolele XV—XVI, așezările cuprind din nou terasa inferioară a Bahluiului și „Coasta” Iașilor, iar în secolele XVII—XIX așezarea Iași se extinde și pe terasele medie și superioară ¹⁰.

În felul acesta, cercetările efectuate au permis să se schițeze în linii mari etapele dezvoltării străvechii așezări rurale Iași, care a devenit apoi o așezare de tip orășenesc. Astfel, resturile de cultură materială, începînd cu sfîrșitul secolului al XIV-lea și pînă în secolul al XIX-lea, descoperite pe terasa inferioară a Bahluiului în jurul Palatului culturii, lângă biserica Sf. Lazăr și Halele centrale, atestă o așezare temeinică în toată această perioadă de timp. Prin descoperirile arheologice de aici se confirmă datele documentare care locali-

⁶ M. Dinu, *Șantierul arheologic Valea Lupului*, în *Materiale*, III, p. 161 și urm.; *Materiale*, V, p. 247 și urm.

⁷ *Șantierul arheologic Trușești*, în *SGIV*, VI, 1—2, 1955, p. 180 și urm.

⁸ N. Zaharia, M. Petrescu-Dîmbovița și Em. Zaharia, *op. cit.*, p. 12.

⁹ *Ibidem*, p. 41—43.

¹⁰ *Ibidem*, p. 43 și urm.

zează în acest sector al orașului Iași cea mai veche parte a sa, adică nucleul inițial al târgului medieval¹¹.

Descoperirea în această parte a orașului a unui bogat material arheologic de factură orășenească documentează în mod evident o dezvoltare a forțelor de producție, o creștere vădită a producției meșteșugărești și a comerțului.

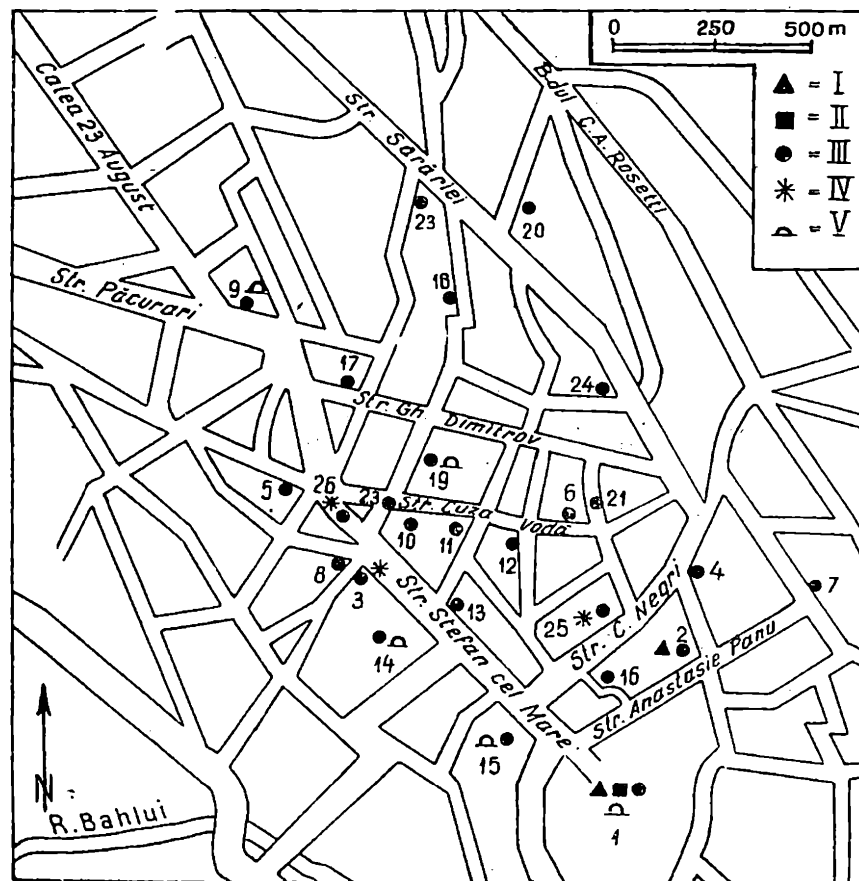


Fig. 1. — Harta descoperirilor arheologice pe teritoriul orașului Iași în 1956—1960: I — orînduirea comunei primitive; II — începutul epocii migrațiilor; III — orînduirea feudală; IV — tezaure; V — morminte.
1 — str. Palat nr. 1; 2 — str. Anastasie Panu; 3 — str. Ștefan cel Mare nr. 12 — 28; 4 — str. C. Negri nr. 29; 5 — str. Filimon Sirbu nr. 7; 6 — str. Cuza Vodă nr. 35; 7 — str. Elena Doamna nr. 19; 8 — str. Horia nr. 1; 9 — str. Fr. Engels nr. 30; 10 — str. Cuza Vodă nr. 10; 11 — str. Cuza Vodă nr. 16; 12 — str. Cuza Vodă colț cu str. Dancu; 13 — str. Ștefan cel Mare nr. 35; 14 — str. Ștefan cel Mare nr. 46; 15 — str. Ștefan cel Mare nr. 62; 16 — str. P. Stoica; 17 — Piața Gh. Dimitrov; 18 — str. Octav Botez nr. 5; 19 — str. V. Alecsandri nr. 9; 20 — str. Săvescu nr. 13; 21 — str. G. Enescu; 22 — Piața Cuza Vodă; 23 — str. N. Bălcescu nr. 7; 24 — str. Sărărie nr. 7; 25 — str. C. Negri nr. 44; 26 — str. Ștefan cel Mare colț cu Piața Unirii (cifrele de pe hartă corespund cu cele din text aflate în paranteză).

Era normal deci ca cercetările, planificate inițial pe mai mulți ani, să fie continuate în cadrul Muzeului de istorie a Moldovei, pentru a se obține noi date în ceea ce privește nucleul inițial, precum și direcția în care s-a dezvoltat târgul medieval Iași.

Prin cercetările recente s-au făcut descoperiri în 26 de puncte (fig. 1),

¹¹ N. Zaharia, M. Petrescu-Dîmbovița și Em. Zaharia, *op. cit.*, p. 48.

dându-se la iveală resturi de locuire începînd din orînduirea comunei primitive și pînă în feudalism.

În cele ce urmează prezentăm descoperirile arheologice de pe teritoriul orașului Iași din 1956—1960¹².

ORÎNDUIREA COMUNEI PRIMITIVE

Pe locul vechii Curți domnești, str. Palat nr. 1 (1)¹³, s-a descoperit pentru prima dată la Iași un nivel de locuire din faza Precucuteni, reprezentat prin fragmente ceramice cu decor din motive spiralice incizate, asociate cu impresii în formă de puncte (fig. 2/1—3), precum și printr-un fragment de vas de culoare neagră cu motive incise și cu pictură crudă (fig. 2/4).

Pe baza caracteristicilor ceramicii, așezarea precucuteniană de pe terasa inferioară a Bahluiului descoperită în 1958 cu ocazia unor lucrări de săpare poate fi încadrată în etapa Izvoare I 2 din perioada neoliticului mijlociu¹⁴.

Pe același loc au fost găsite și resturi de lipitură provenind de la podele de locuințe cucuteniene, precum și foarte multe fragmente ceramice din faza Cucuteni B (fig. 2/5—10), cu analogii la Valea Lupului¹⁵. Aceste resturi ceramice confirmă totodată și descoperirile anterioare de ceramică cucuteniană cu urme vagi de pictură¹⁶.

Resturi ceramice din faza Cucuteni B au mai fost descoperite și în regiunea Halelor centrale, str. Anastasie Panu (2), pe aceeași terasă inferioară a Bahluiului, în timpul lucrărilor din 1958 pentru instalarea conductei de apă.

Pe locul Curții domnești au fost găsite în 1958 și resturi ceramice La Tène II, asociate cu un fragment de margine de vas de tip bastarnic, din pastă gălbuie și cu buza fațetată.

ÎNCEPUTUL EPOCII MIGRAȚIILOR

Pe terasa inferioară a Bahluiului, în timpul unor lucrări de săpare din vara anului 1958 efectuate pe platoul din fața Palatului culturii, au fost descoperite și unele fragmente ceramice de la începutul epocii migrațiilor (secolul al IV-lea e.n.). Aceste resturi ceramice, lucrate la roată, din pastă fină sau zgrunțuroasă de culoare cenușie, asemănătoare cu cele descoperite la Dancu¹⁷ și Ciurchi-Iași¹⁸, provin desigur din așezarea de la începutul epocii migrațiilor, identificată aici anterior¹⁹.

¹² Cercetările pe teren au fost efectuate de Al. Andronic (1—3, 5, 6, 8—17, 19—22, 24, 26); N. Berlescu (18); I. Ioniță (9, 23); Eug. Neamțu (1, 3, 7, 9—11, 14, 17, 23—26); D. Gh. Teodor (7, 9, 23) și Em. Zaharia (1—2, 4, 7, 10, 13). Numărul din paranteze corespunde cu numărul punctului respectiv de pe hartă, vezi fig. 1.

¹³ Cifrele din paranteză corespund cu cifrele de pe hartă.

¹⁴ R. Vulpe, *Izvoare*, București, 1957, p. 61, fig. 23/4, 8 și 9, fig. 87, fig. 58/4.

¹⁵ M. Dinu, *op. cit.*, în *Materiale*, III, p. 163—168, fig. 4/21; *Materiale*, V, p. 247 și urm.; fig. 2 și 3.

¹⁶ N. Zaharia, M. Petrescu-Dîmbovița și Em. Zaharia, *op. cit.*, p. 21, fig. 11/1.

¹⁷ *SCIV*, VI, 1955, 1—2, p. 180.

¹⁸ N. Zaharia, M. Petrescu-Dîmbovița și Em. Zaharia, *op. cit.*, p. 18.

¹⁹ *Ibidem*, p. 21.

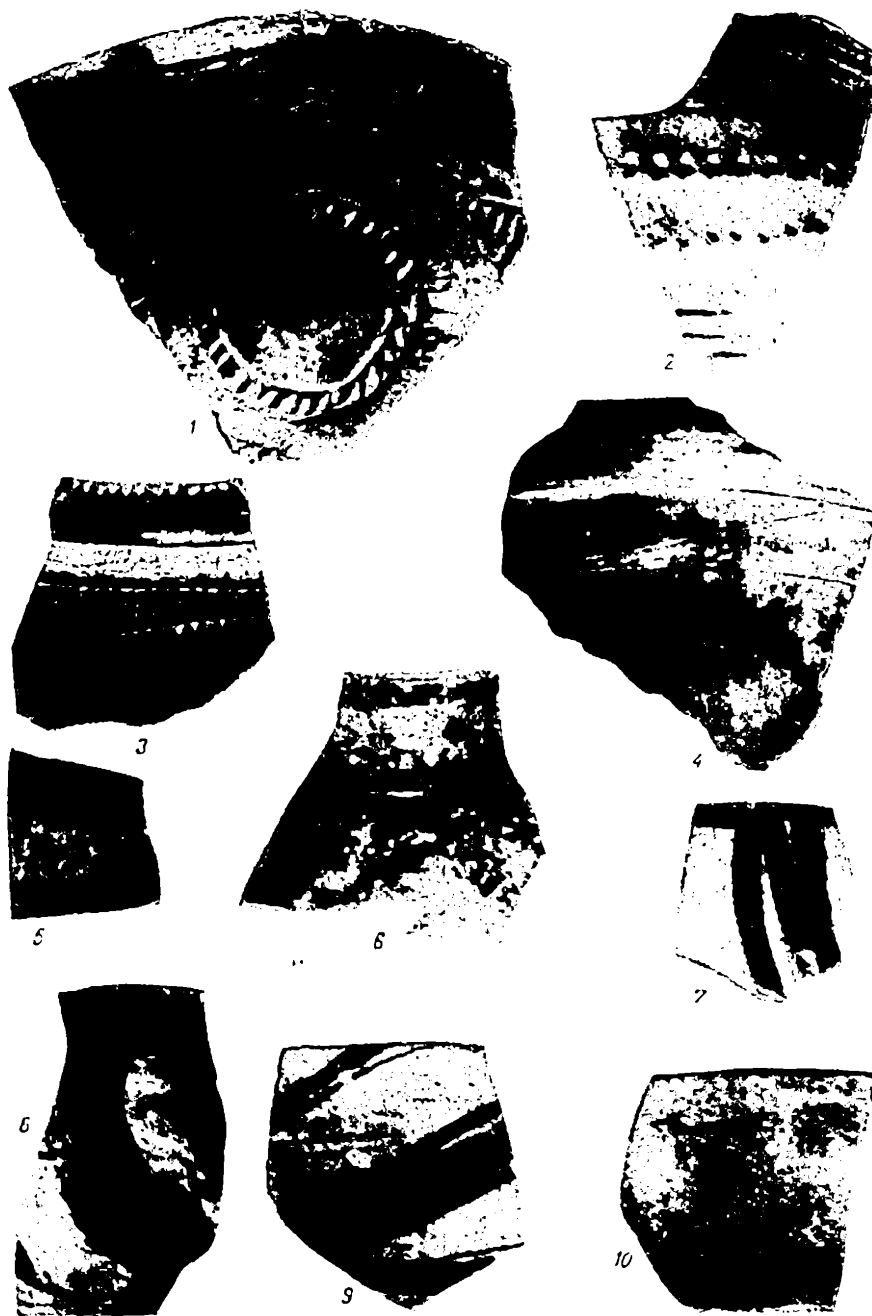


Fig. 2. — Fragmente ceramice neolitice : str. Palat nr. 1; Precucuteni (1-4) și Cucuteni B (5-10) (1 = circa 5/6; 2-4 = circa 4/5; 5, 9-10 = circa 3/1; 6 = circa 3/5; 7-8 = circa 2/3).

ORÎNDUIREA FEUDALĂ

Popularea terasei inferioare a Bahluiului în raza teritorială a actualului oraș Iași este suficient documentată în epoca orînduirii feudale începînd cu sfîrșitul secolului al XIV-lea.



Fig. 3. — Fragmente ceramice din secolul al XIV-lea: str. Palat nr. 1 (1-2); str. Ștefan cel Mare nr. 12-28 (3-6) (1-2 = circa 1/1; 3-6 = circa 2/3).

Astfel, descoperirile din 1958 de pe locul vechii Curți domnești au dus la identificarea unei faze de locuire din secolul al XIV-lea, scoțîndu-se la iveală fragmente ceramice de culoare cenușie, lucrate la roata rapidă (fig. 3/1-2), asemănătoare cu ceramica de factură orășenească de la Baia²⁰, Șcheia și Suceava²¹.

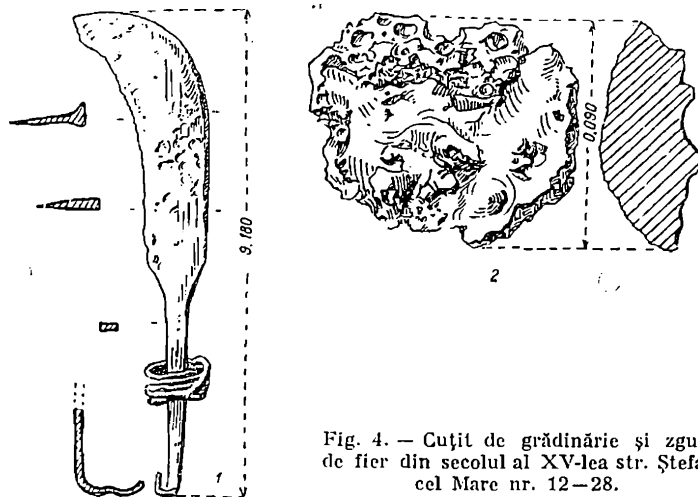


Fig. 4. — Cuțit de grădinărie și zgură de fier din secolul al XV-lea str. Ștefan cel Mare nr. 12-28.

²⁰ Dan Gh. Teodor și Em. Zaharia, *Noi date arheologice referitoare la trgul Baia*, în pregătire.

²¹ SCIV, V, 1-2, 1954, p. 300, fig. 34; vezi și Gh.

Diaconu, *Considerații asupra ceramicii descoperite la Cetatea Șcheia-Suceava*, în *Materiale*, VI, p. 930, fig. 7.

De altfel, prezența acestor urme de locuire poate fi pusă în legătură și cu descoperirea în 1958, în perimetrul actualului Palat al culturii, a unui mormânt. Scheletul, lipsit de inventar, zăcea întins pe spate, orientat est-vest. Avîndu-se în vedere faptul că mormîntul era la o adîncime de 3 m față de nivelul actual, acoperit de un pavaj de mortar asemănător celui de la Cetatea de Scaun din Suceava, nu este exclusă ipoteza existenței pe acest loc a unui cimitir medieval anterior construirii Curții domnești.

Tot pe terasa inferioară a Bahluiului, la aproximativ 500 m vest de Curtea domnească, cu ocazia construirii blocului Uniunii regionale a cooperativelor meșteșugărești (U.R.C.M.), str. Ștefan cel Mare 12—28 (3), a fost identificată o fază de locuire de la sfîrșitul secolului al XIV-lea—începutul secolului al XV-lea²². Deosebit de importante sînt fragmentele ceramice cenușii provenind de la oale, cu buza îngroșată la exterior și cu o șanțuire în interior pentru capac (fig. 3/3, 4, 6), avînd analogii cu ceramica orășenească de la Suceava din vremea lui Petru Mușat. La fel, prezintă un deosebit interes și ceramica roșie de import (fig. 3/5) de la sfîrșitul secolului al XIV-lea, asemănătoare celei bizantine și sud-dunărene din aceeași epocă.

Descoperirea aici a numeroase fragmente ceramice smălțuite și nesmalțuite, provenind de la cupe, oale, castroane și străchini din pastă roșie și cenușie de la începutul secolului al XV-lea (fig. 5/2—4), asociate cu cable ajurate și un fragment de suport (crăiță) pentru arderea ceramicii smălțuite²³, ne îndreptățeste să considerăm că pe locul respectiv a existat un nivel de locuire de caracter orășenesc. În acest sens, este semnificativă descoperirea într-o groapă din imediata apropiere a unui semibordei a resturilor de zgură de fier (fig. 4/2), precum și a numeroase cuie și a unor fragmente de cuțit. De asemenea prezintă interes și descoperirea unui cuțit de fier de grădinarie (fig. 4/1) din prima jumătate a secolului al XV-lea, asemănător celui de la Vaslui, găsit pe locul vechilor Curți domnești în cursul săpăturilor din 1958²⁴.

Datarea complexului s-a făcut și pe baza unui tezaur de monede de aramă anepigrafe de la Alexandru cel Bun²⁵, descoperit într-un semibordei, precum și a altor două monede de argint emise de același voievod²⁶ și avînd o largă circulație la începutul secolului al XV-lea.

În afară de aceasta, este semnificativ faptul că pe locul Halelor centrale au fost semnalate locuințe de suprafață, cu pivnițe, păstrînd urme de birne în construcție, resturi de butoaie cu urme de lemn de întrebuintare neprecizată, precum și numeroase fragmente ceramice de factură orășenească, mai ales din a doua jumătate a secolului al XV-lea.

Tot din această vreme, documentînd un nivel de locuire intensă, datează și fragmentele ceramice descoperite pe locul vechii Curți domnești în vara anului 1958 (fig. 5/1), precum și cele scoase la iveală în str. C. Negri 29 (4), cu ocazia instalării conductei de apă în 1959. Dintre acestea din urmă se

²² Al. Andronic, *Contribuții arheologice la istoricul orașului Iași în perioada feudală*, în *AM*, I, p. 274, fig. 2.

²³ *Ibidem*, p. 277 și fig. 4/9.

²⁴ Material inedit, aflat la Muzeul de istoric a Moldovei.

²⁵ Al. Andronic, *op. cit.*, p. 275, fig. 3; Eug. Neamțu, *Tezaurul de monede anepigrafe de aramă de la Alexandru cel Bun descoperit la Iași* (în acest volum).

²⁶ R. Fischer, *Beitrag zur Münzkunde des Fürstenthums Moldau*, în *JdBLM*, 1901, p. 20, nr. 37 și p. 21, nr. 50.



Fig. 5. — Fragmente ceramice din secolele XV—XVI: str. Palat nr. 1, secolul al XV-lea (1); str. Ștefan cel Mare nr. 12—28, secolul al XV-lea (2—4); secolul al XVI-lea (5—6); str. Filimon Sirbu nr. 7, secolul al XVI-lea (7—9) (1 = circa $\frac{4}{7}$; 2 = circa $\frac{1}{2}$; 3—6 = circa $\frac{2}{3}$; 7 = circa $\frac{1}{1}$; 8—9 = circa $\frac{2}{3}$).

remarcă o teracotă fragmentară smălțuită în verde, cu reprezentarea zgrîțorului (fig. 6), provenind de la o sobă dintr-o locuință de suprafață.

Avînd în vedere aceste descoperiri de la sfîrșitul secolului al XIV-lea și din secolul al XV-lea, putem extinde aria nucleului inițial al așezării feudale de tip orășenesc și pe versantul vestic al terasei inferioare a Bahluiului, care se cuprinde, între actualele străzi Horia, în direcția str. C. Negri, de la Halele centrale spre biserica Sf. Lazăr, apoi spre vechea Curte domnească și, de aici, pe str. Ștefan cel Mare pînă la întretăierea cu str. Horia²⁷.

În stadiul actual al cercetărilor, în acest perimetru este documentată o viațuire neînteruptă începînd din secolul al XIV-lea și pînă în zilele noastre.

Descoperirile care ne atestă o locuire din secolele XVI—XVIII se grupează atît în nucleul inițial al tîrgului Iași, cît și în afara lui, documentînd o creștere treptată teritorială în direcția terasei medii a Bahluiului.

Astfel, pe lîngă urmele de locuire din secolul al XVI-lea — reprezentate prin numeroase fragmente de vase de uz casnic provenind de la străchini, castroane, talere, cratițe, cești, capace de oală de factură orășenească sau cahle cu decor în solzi, unele cu smalt galben — scoase la iveală la Halele centrale (fig. 10/2), Curtea domnească (fig. 9/3) și la blocul U.R.C.M. (fig. 5/5, 6; 7/2, 7; 9/2, 4), au mai fost descoperite urme de locuire din aceeași vreme în preajma Pieței Unirii și pe străzile Cuza Vodă și Elena Doamna.

Astfel, în iarna anului 1960, cu ocazia lucrărilor pentru fundația noului cinematograf din Piața Unirii, în curtea filialei din Iași a Academiei R.P.R., str. Filimon Sîrbu nr. 7 (5), săpăturile pentru temelia unui pilon au spart un cuptor de ars ceramică, distrugîndu-l în cea mai mare parte. S-a putut observa profilul cuptorului cu pereții arși la roșu, pe o grosime de 5 cm, cu partea superioară distrusă din vechime. Din cuprinsul restului cuptorului s-au scos fragmente ceramice din pastă roșie-gălbuie, arsă uniform, cu pereții subțiri și buza îngroșată la exterior (fig. 5/7—9), foarte asemănătoare cu ceramica descoperită în str. Cuza Vodă 35 (6) în vara anului 1957, cu prilejul lucrărilor pentru instalarea cablului telefonic. Tot din secolul al XVI-lea datează și unele fragmente de vase din pastă roșie cu smalt verde-măsliniu, aplicat pe un decor geometric incizat, descoperite în str. Elena Doamna 19 (7).

²⁷ Pentru amănunte în această privință, vezi Al. Andronic, *op. cit.*, p. 271 și urm., unde se dă și harta evoluției tîrgului Iași.

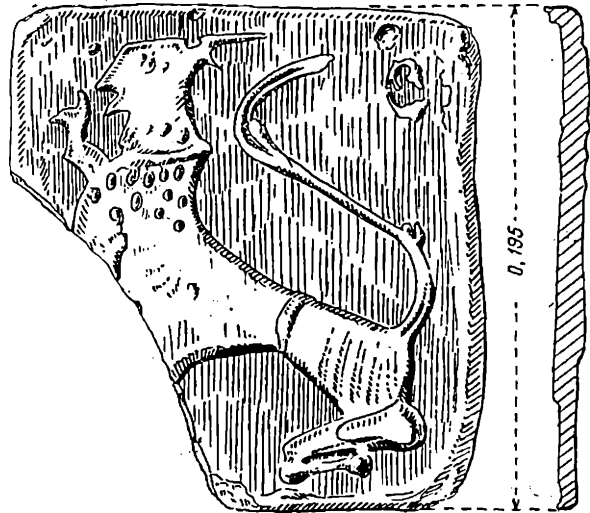


Fig. 6. — Teracotă smălțuită din secolul al XV-lea, str. C. Negri nr. 29.



Fig. 7. — Fragmente ceramice din secolele XVI—XVII: str. Ștefan cel Mare nr. 12—28, secolul al XVI-lea (2,7), secolul al XVII-lea (1, 3—6, 8) (1 = circa 4/7; 2, 3, 8 = circa 2/3; 4, 5, 7 = circa 3/5; 6 = circa 4/5).

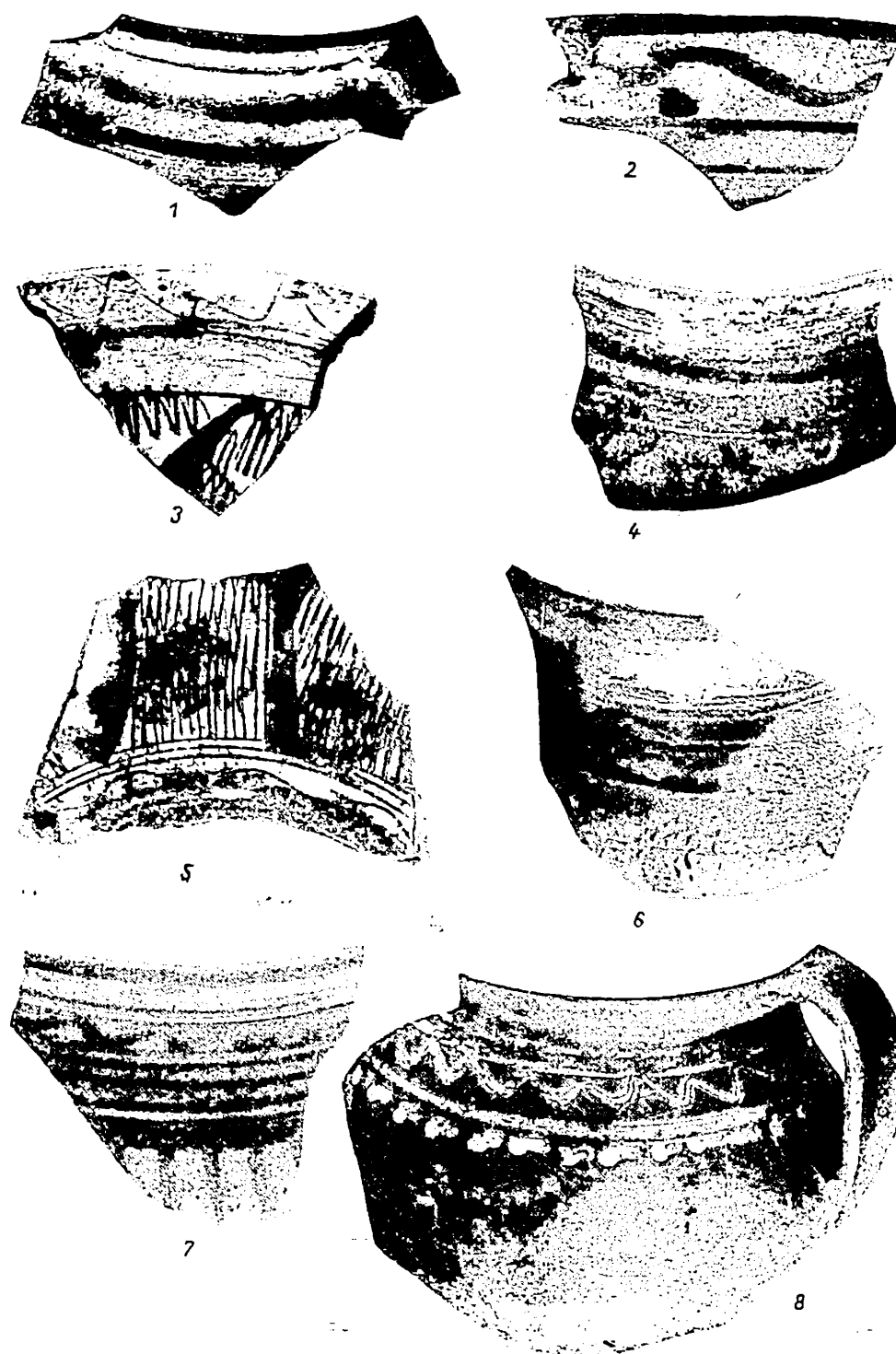


Fig. 8. — Fragmente ceramice din secolele XVII—XVIII: secolul al XVII-lea, str. Cuza Vodă nr. 35 (1—2); str. Cuza Vodă nr. 10 (6—7); str. Ștefan cel Mare nr. 12—28 (4,8); str. Octav Botez nr. 5, secolele XVII—XVIII (3,5) (1—4 = circa 2/3; 5—7 = circa 4/5; 8 = circa 3/5).

Aceste descoperiri atestă o lărgire teritorială a târgului Iași în secolul al XVI-lea și documentează pentru prima dată pe teritoriul orașului Iași prezența unor cuptoare, în partea de vest a nucleului inițial al târgului feudal.

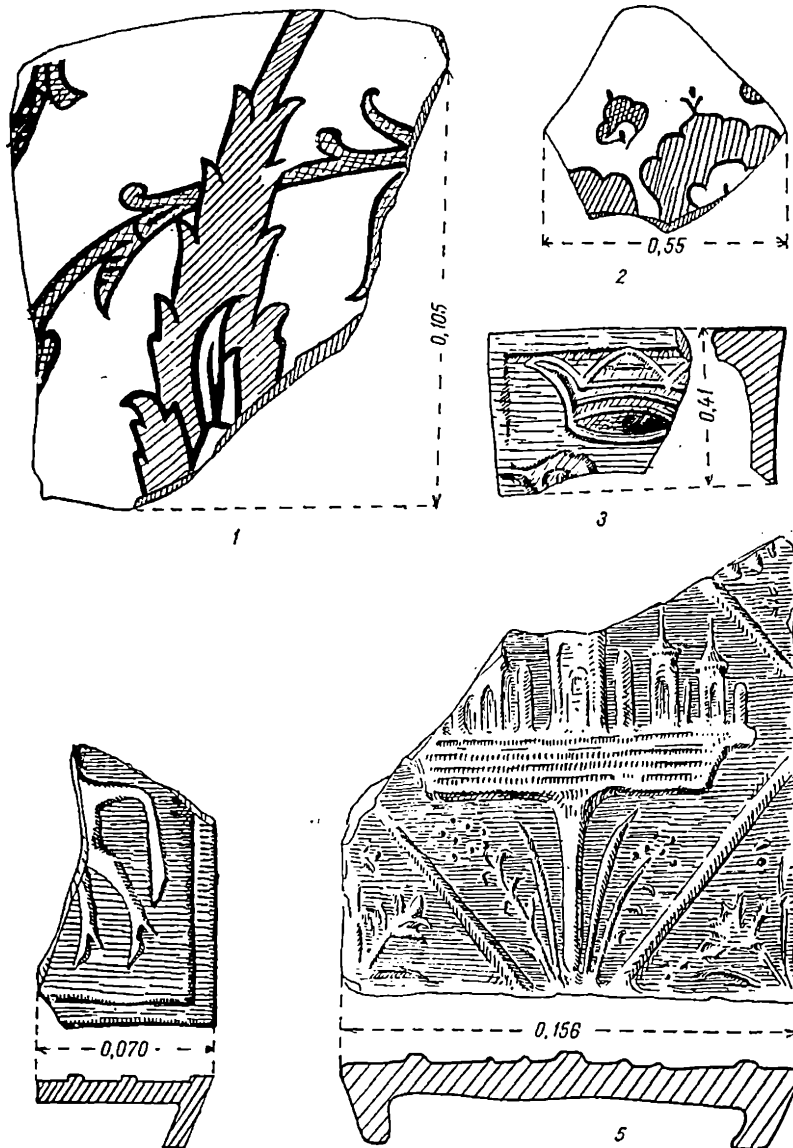


Fig. 9. — Fragmente ceramice din secolul al XVII-lea : str. Cuza Vodă nr. 10 (5); str. Palat nr. 1 (1, 3); str. Ștefan cel Mare nr. 12—28 (2, 4).

De altfel, prezența cuptoarelor de ars ceramică tocmai în această parte a târgului nu trebuie să ne surprindă, deoarece olarii și fierarii erau obligați să-și facă cuptoarele și atelierile la marginea târgului sau dincolo de șanțul și valul de apărare, în cazul când orașul era întărit²⁸.

²⁸ Pentru orașele medievale rusești vezi detalii la B. A. Ribakov, *Ремесло древней Руси*, М., 1949.

În ceea ce privește târgul feudal Iași, este deosebit de importantă descoperirea cuptorului din str. Filimon Sîrbu 7, deoarece în legătură cu el se pune problema cercetării cartierului de olari din această așezare orășenească. Este semnificativ faptul că, la Suceava, cercetările din sectorul oraș au putut preciza existența unui asemenea cartier la periferia târgului feudal din secolul al XV-lea²⁹.

Cercetările viitoare din acest sector al orașului Iași vor contribui la elucidarea unei probleme foarte importante privind dezvoltarea forțelor de producție din târgul Iași în epoca feudală.

Dezvoltarea ulterioară a târgului feudal Iași este strîns legată de procesul de dezvoltare social-economică a Moldovei, mai ales în secolul al XVII-lea, cînd târgul Iași, capitala Moldovei, se lărgește din punct de vedere teritorial, ceea ce este atestat și de recente cercetări arheologice.

Descoperirea pe locul vechii Curți domnești în vara anului 1958 a unui zid de piatră cu o grosime de 0,90 m, a cărui temelie sparge o serie de straturi cu depuneri arheologice, printre care și două pavaje de mortar foarte asemănătoare celor descoperite la Cetatea de Scaun de la Suceava, confirmă ipoteza că o bună parte din Curtea domnească se află sub temeliele actualului Palat al culturii. De altfel, pe acest loc s-a găsit și ceramică de import de proveniență orientală, cum sînt plăcile de faianță de tip Kutahia (fig. 9/1), datînd din secolul al XVII-lea și provenind din interioarele Palatului domnesc din vremea lui Vasile Lupu.

Tot din secolul al XVII-lea datează și unele fragmente de cahle nesmălțuite (fig. 10/8) descoperite pe locul Halelor centrale, ca și cele cu decor zoomorf (fig. 10/1, 3), geometric (fig. 10/4) sau vegetal (fig. 10/6, 7) găsite pe terenul blocului U.R.C.M. În acest din urmă loc, prin săpăturile de salvare efectuate în 1958, au fost scoase la iveală numeroase fragmente ceramice, dintre care unele din caolin, decorate la exterior cu humă roșie și albă în linii drepte și vălurite sau întrerupte (fig. 7/4—6, 8; 8/4), iar altele din pastă roșie, cu smalt în interior și decor prin incizii (fig. 7/1, 3) sau decorate la exterior cu humă albă (fig. 8/8). Tot aici, la o adîncime de 3 m, a fost găsită o conductă de apă care, prin sistemul de construcție și forma olanelor, datează din secolul al XVII-lea. Conducta are în secțiune forma unui pentagon regulat, olanele fiind protejate pe toate laturile cu pietre de rîu de dimensiuni mijlocii, prinse cu mortar cu var hidraulic. Olanele cilindrice sînt arse la roșu și au la suprafață cercuri de lut pentru o mai bună soliditate.

În afara descoperirilor din nucleul inițial al târgului feudal Iași, deosebit de semnificative sînt și cele din străzile Horia, Cuza Vodă, Ștefan cel Mare, Oct. Botez și Piața Gh. Dimitrov, prin care se atestă creșterea teritorială a târgului Iași în secolul al XVII-lea spre nord-vest de nucleul inițial, către terasa medie a Bahluiului.

Astfel, în str. Horia nr. 1 (8), cu ocazia lucrărilor edilitare din vara anului 1958, s-au descoperit resturile unei locuințe de suprafață, unde, alături de

²⁹ SCIV, VI, 1955, p. 781—782; *Materiale*, VI, p. 693—695. Pentru amănunte, vezi M. D. Matei, *Cu privire la întinderea orașului Suceava în secolele XIV—XVI*, comunicare prezentată la Sesiunea științifică

a Institutului de arheologie al Academiei R.P.R., București, mai 1951; idem, *Zur Ausdehnung der Stadt Suceava im XIV—XVI Jh.*, în *Dacia*, NS, V, p. 521 și urm.



Fig. 10. — Teracote din secolele XVI—XVIII; str. A. Panu, secolul al XVI-lea (2), secolul al XVII-lea (9); str. Stefan cel Mare nr. 12—28, secolul al XVII-lea (1, 3—6, 7), secolul al XVIII-lea (5) (1, 6 = circa 3/7; 2, 3, 7 = circa 3/5; 4 = circa 5/9; 4,5 = circa 4/7).

ceramică roșie cu smalt verde în interior sau din caolin cu smalt verde sau galben-brun în interior, s-a găsit și o monecă poloneză de argint din 1624.

La Casa tineretului, str. Fr. Engels nr. 30 (9), în timpul lucrărilor din vara anului 1960 au fost descoperite temeliele bisericii Sf. Nicolaie cel Sărac,

datind din secolul al XVII-lea. De la această biserică, demantelată prin 1920 — 1930, provin trei oale de rezonanță de formă cilindrică, cu gîtul subțiat și alungit.

Alte urme de locuire din aceeași epocă au fost identificate pe str. Cuza Vodă, cu ocazia lucrărilor pentru construcția blocurilor de locuințe. Astfel,

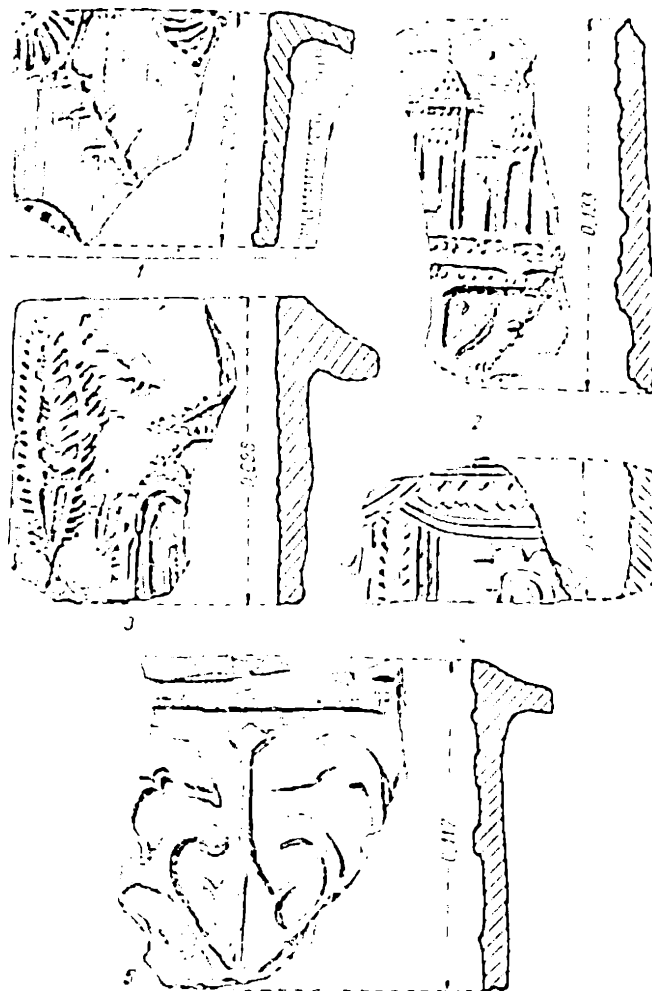


Fig. 11. — Fragmente din secolele XVII-XVIII: str. Oțav Botez nr. 10, secolul al XVII-lea (1-2), secolul al XVIII-lea (3).

la nr. 10 (10), în vara anului 1957 au fost sevăse la iveală temeliiile unei construcții de piatră de râu cu mortar, cu var hidraulic, specifică secolului al XVII-lea. Totodată au fost găsite numeroase fragmente ceramice provenind de la străchini, oale și borcane din pastă albă, nedecorate și cu puternice urme de întrebuintare la foc sau cu decor pictat de culoare roșie-cărămizie (fig. 8/7), precum și fragmente ceramice din pastă roșie, în unele cazuri decorată cu humă albă (fig. 8/6), asociate cu resturi de călele sârțuite în verde, avind ca ornament un castel de supra unui motiv floral stilizat (fig. 9/5).

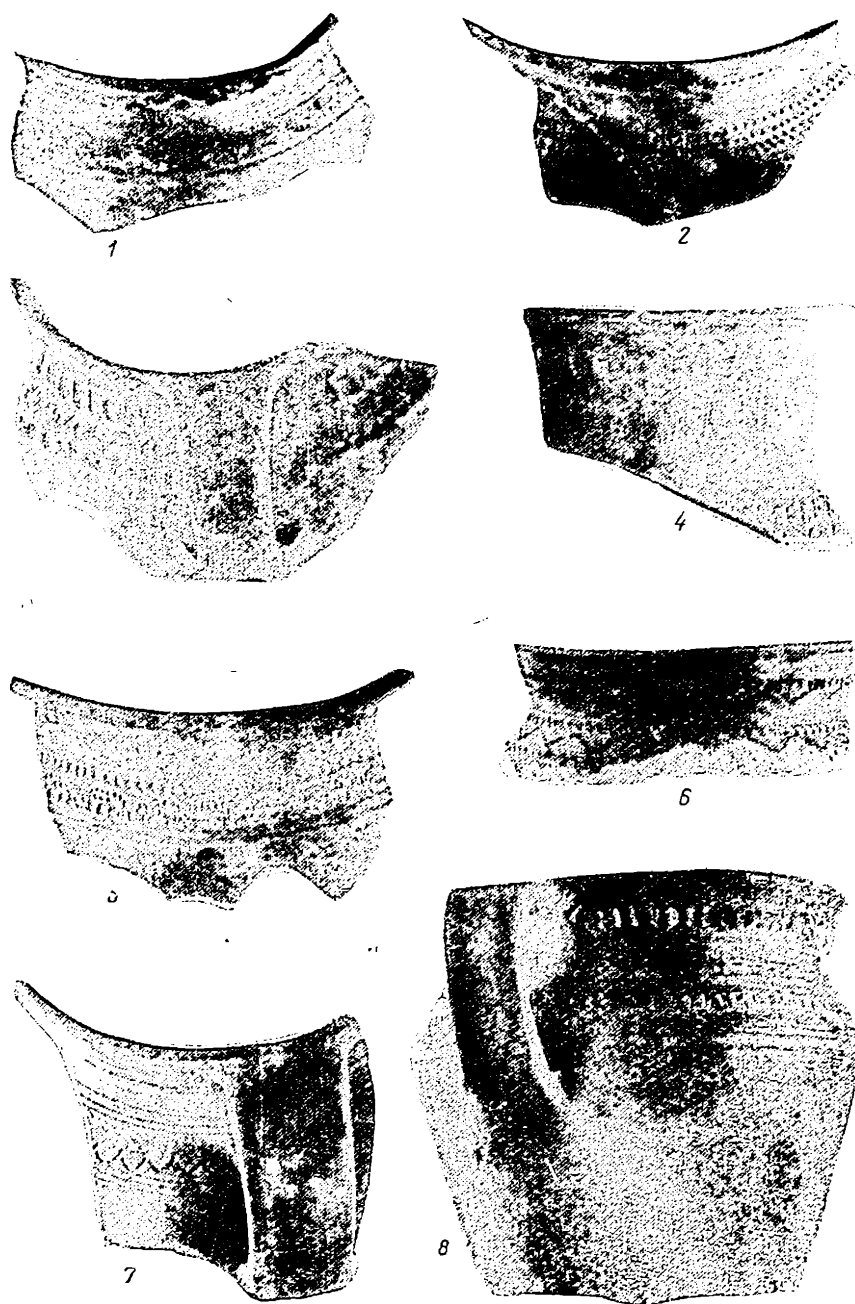


Fig. 12. — Fragmente ceramice din secolul al XVIII-lea : str. Ștefan cel Mare nr. 12-28
(1-8) (1-3,7 = circa 4/5) 4 = circa 3/4; 5,8 = circa 2/3; 6 = circa 3/5).

Dintre obiectele de podoabă din secolul al XVII-lea menționăm în mod deosebit descoperirea în str. Cuza Vodă nr. 16 (11) a unei cruciulițe de bronz lucrată prin ciocănire, asemănătoare cruciulițelor de bronz rusești din aceeași vreme. Ceramica din caolin și cu smalt verde în interior, avînd la exterior un

decor cu humă roșie, realizat prin linii simple sau vălurite (fig. 8/1, 2), descoperită în str. Cuza Vodă nr. 35, datează de asemenea din secolul al XVII-lea.

Alte resturi de construcții și de obiecte au fost semnalate pe str. Cuza Vodă colț cu str. Dancu (12), unde s-au descoperit temelii de piatră provenind de la chiliile fostei mănăstiri Dancu (1541)³⁰, care a suferit diverse prefaceri, mai ales în secolele XVII—XVIII.

Resturi de locuire din secolele XVII—XVIII au fost identificate și pe traseul străzii Ștefan cel Mare. Astfel, în timpul lucrărilor pentru instalarea conductei de apă în vara anului 1958, au fost descoperite pe str. Ștefan cel Mare nr. 35 (13) conducte de apă din olane roșii, ceramică pictată cu humă brun-gălbuie și fragmente de lulele.

Tot în cursul anului 1958, în curtea Mitropoliei, pe str. Ștefan cel Mare nr. 46 (14), cu ocazia lucrărilor edilitare au fost descoperite mai multe morminte, provenind probabil de la cimitirul feudal din secolul al XVII-lea menționat în documentele vremii în legătură cu construirea pe acest loc a bisericii Stretenia de către Anastasia Doamna, soția lui Duca Vodă³¹.

De asemenea, în curtea bisericii Trei Ierarhi, str. Ștefan cel Mare nr. 62 (15) în timpul lucrărilor de săpare din vara anului 1958 au fost găsite resturi ceramice de uz casnic și un fragment dintr-un sfeșnic smălțuit cu verde datînd din secolele XVII—XVIII.

Pe traseul străzii P. Stoica (16), în șanțurile săpate pentru conducta de apă, au fost identificate în vara anului 1958 urme de locuire mai ales din secolele XVII—XVIII, reprezentate prin fragmente ceramice din pastă albă (caolin) cu smălț verde în interior, provenind de la oale și străchini, unele cu urme de foc la exterior, precum și fragmente din pastă cenușie, asociate cu fragmente de cahle nesmălțuite, străchini și oale din pastă roșie cu sau fără smălț sau din pastă cenușie decorate la exterior cu roțița dințată.

Tot din aceeași vreme datează și resturile de locuințe de suprafață cu pivnițe din piatră descoperite în Piața Gh. Dimitrov (17). La fel de semnificative sînt și resturile ceramice găsite în curtea imobilului din str. Oct. Botez nr. 5 (18) în 1956, provenind de la străchini, farfurii, oale, borcane, precum și fragmente de cahle și o lulea.

Străchinile și talerele din pastă roșie sau cenușie au în interior smălț alb, altelei fondul alb este pictat cu humă roșie sau brună. Unele fragmente sînt decorate cu motive incizate și smălțuite (fig. 8/3, 5) iar altele cu smălț policrom. S-a găsit și un fragment de farfurie cu smălț verde închis în interior. Au fost descoperite și fragmente de cahle nesmălțuite, decorate cu un castel suprapunînd un decor floral (fig. 11/2), sau cu motiv floral stilizat (fig. 11/1, 3—5), avînd analogii cu cahleele descoperite anterior la Iași³². Fragmentul de lulea din pastă roșie, cu lustru la exterior, avînd și un decor din romburi dispuse liniar, realizat prin imprimare (fig. 14/3), este de proveniență turcească și are analogii în materialul de import de origine orientală descoperit și în alte puncte din orașul Iași, precum și în alte locuri din Moldova și Țara Romînească³³.

³⁰ Pisanla bisericii se află la Muzeul de Istorie a Moldovei.

³¹ C. Erbiceanu, *Istoria Mitropoliei Moldovei și Sucevei*, București, 1888, p. 8.

³² N. Zaharia, M. Petrescu-Dimbovița și Em. Zaharia, *op. cit.*, p. 27, fig. 18/1; p. 29, fig. 20/1.

³³ B. Slătineanu, *Ceramică feudală românească*, București, 1958, p. 133.

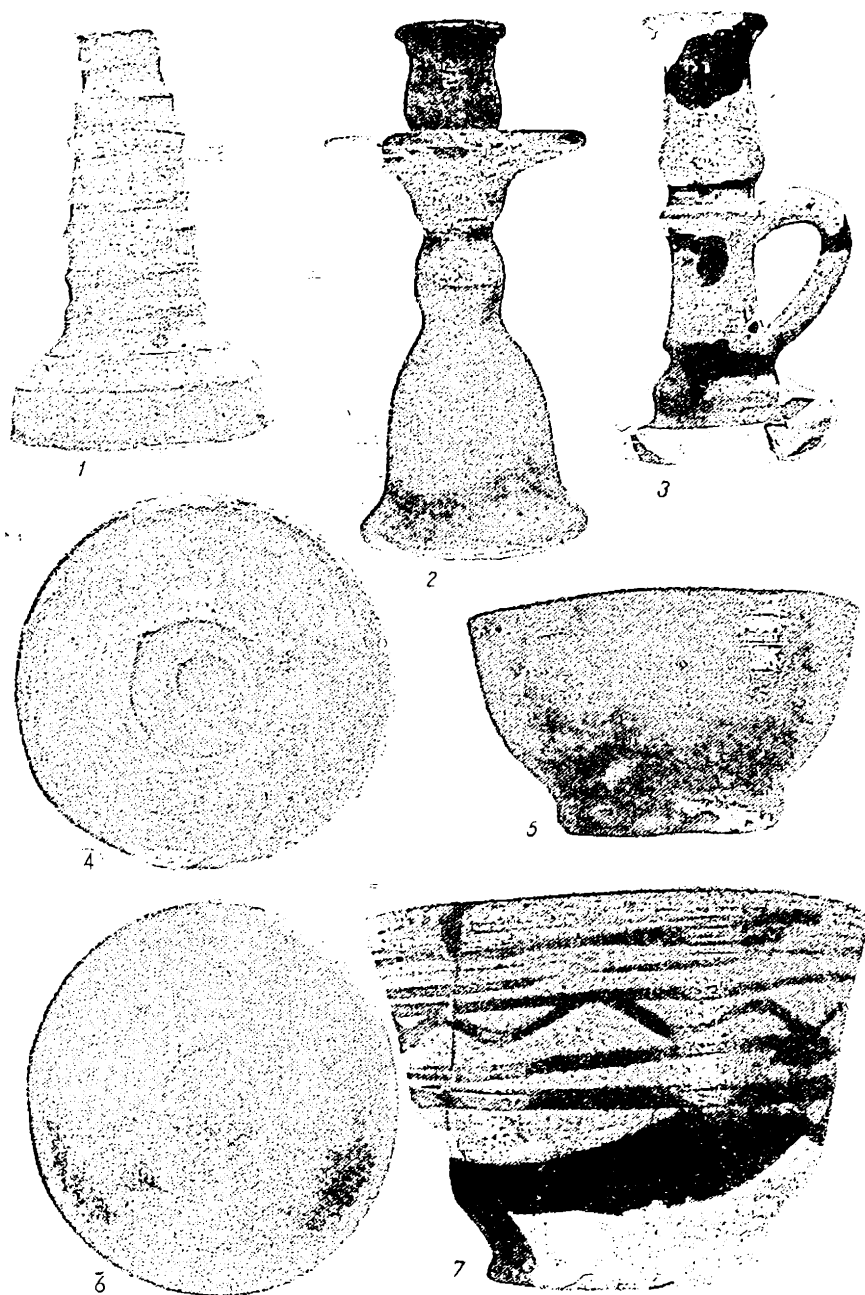


Fig. 13. — Obiecte ceramice din secolul al XVIII-lea : str. Vasile Alecsandri nr. 9 (4) ; str. Cuza Vodă nr. 10 (1) ; str. Ștefan cel Mare nr. 12-28 (2, 3, 5-7) (1-3 = circa 1/2 ; 4 = circa 3/5 ; 5 = 1/1 ; 6 = circa 2/3 ; 7 = circa 4/5).

Cercetările de suprafață și descoperirile întâmplătoare de pe teritoriul orașului Iași au dat la iveală și un bogat material ceramic și numismatic datînd din secolul al XVIII-lea, care dovedește o intensificare a vieții orășenești în această perioadă.

Numeroase resturi de cultură materială din secolul al XVIII-lea provin dintr-o serie de puncte aflate în nucleul inițial al târgului feudal. Astfel, de la vechea Curte domnească provin fragmente ceramice de vase și teracote descoperite în 1956 și asemănătoare celor scoase la iveală în anii precedenți la Palatul culturii³⁴. De pe teritoriul Halelor centrale provin fragmente de sfeșnice și lulele cu o mare varietate de forme și decor, datînd tot din secolul al XVIII-lea. De pe locul blocului U.R.C.M. sînt foarte numeroase fragmente de vase de bucătărie din pastă neagră-cenușie, variate ca formă și dimensiuni, printre care se remarcă unele mari (fig.15/3) și mijlocii (fig.12/1—8), decorate la exterior cu linii drepte sau frînte, realizate cu roțița dințată, sau cupe mai mari (fig. 13/7) sau mai mici (fig. 13/5), smălțuite și ornamentate la exterior cu humă, asociate cu fragmente de cable cu decor floral (fig. 10/5), cu opaițe (fig. 13/6), sfeșnice (fig. 13/2, 3), lulele (fig. 14/1, 2, 5), obiecte de fier și sticlă (fig. 17). Totodată menționăm descoperirea aici a numeroase monede turcești de argint, majoritatea emisiuni de la Abdul Hamid (1774--1789)³⁵.

Urme de locuire din secolul al XVIII-lea au fost identificate și în partea de oraș pe care am constatat-o dezvoltîndu-se în secolul al XVII-lea. Astfel, în str. Cuza Vodă nr. 35 a fost găsită ceramică din pastă cenușie, asemănătoare cu cea descoperită în str. Horia nr.1 într-o locuință de suprafață, fiind asociată aici cu o monedă rusească de argint din 1791, sau cu cea descoperită în str. Cuza Vodă nr. 16, unde se găsește împreună cu fragmente de cable cu decor floral stilizat, cu fragmente de străchini și castroane cu decor smălțuit policrom și cu fragmente de sfeșnice (fig. 13/1).

De pe locul bisericii Sf.Ilie (Ghenghea), din str.V.Alecsandri nr. 9 (19), provin materiale ceramice din secolul al XVIII-lea, dintre care prezintă interes un opaiț simplu nesmălțuit, din ceramică roșie, cu urme de arsură (fig.13/4). Pe același loc s-a identificat și un cimitir din secolele XVII—XVIII. Tot din această epocă sînt și resturile ceramice găsite la Casa tineretului, împreună cu o monedă rusească bătută în 1772 în monetăria de la Sadagura³⁶. Aici a fost descoperit și un cimitir din secolele XVIII—XIX.

Pe terasa medie s-au descoperit urme de locuire din secolul al XVIII-lea, reprezentate prin materiale ceramice găsite în str. Săvescu nr.13 (20), cu ocazia unor lucrări cu caracter gospodăresc din vara anului 1957. Aici s-au scos la iveală fragmente ceramice provenind de la un ulcior smălțuit cu alb și cu linii paralele verzi, un borcânaș pentru vopsele și o lulea (fig.14/4).

Deosebit de important este faptul că în secolul al XVIII-lea se organizează mai sistematic rețeaua de conducte, în vederea aprovizionării cu apă potabilă a orașului, în cuprinsul căruia existau la acea vreme numeroase cișmele.

În acest sens sînt concludente o serie de descoperiri din curtea bisericii Sf. Nicolaie cel Sărac, Piața Cuza Vodă, biserica Sf.Ilie (Ghenghea), precum și cele de lângă zidurile bisericii Golia și de la Mitropolie, unde cu ocazia diverselor lu-

³⁴ N. Zaharia, M. Petrescu-Dîmbovița și Em. Zaharia, *op. cit.*, p. 21 și urm., p. 27, fig. 18.

³⁵ Monedele turcești au fost identificate de Octavian Iliescu de la Cabinetul numismatic al Academiei R.P.R.

³⁶ La Sadagura s-au bătut în 1771—1774 monede de bronz pentru Moldova și Țara Românească. În

colecțiile Muzeului de istorie a Moldovei se găsesc astfel de exemplare provenind de la tezaurul descoperit în 1924 la Spinoasa (reg. Iași); cf. O. Iliescu, *Însemnări privitoare la descoperiri monetare*, în *SCN*, I, p. 465.

crări de săpare au fost scoase la iveală conducte de apă cu olane roșii. Avînd în vedere sistemul lor de construire, ca și folosirea unor olane variate ca dimensiuni, considerăm că este necesar să ne oprim puțin atenția asupra lor.

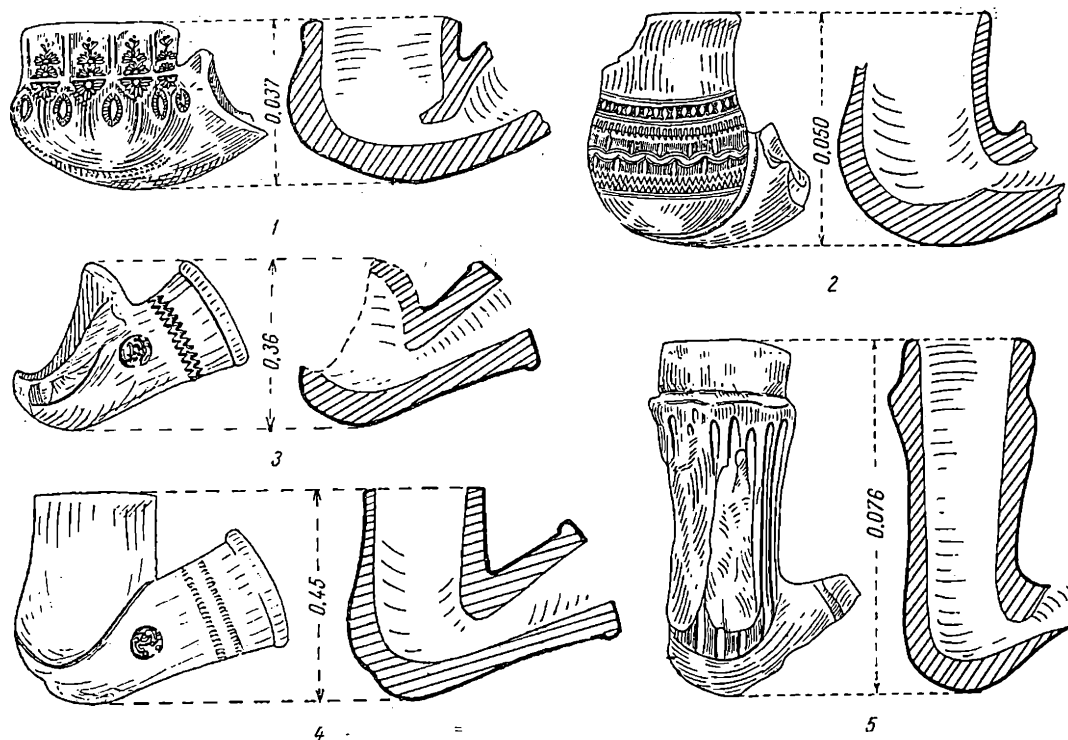


Fig. 14. — Lulele din secolul al XVIII-lea: str. Octav Botez nr. 5 (3); str. Săvescu nr. 13 (4); str. Ștefan cel Mare nr. 46 (1, 2, 5).

Astfel, în 1957, în curtea Mitropoliei, în timpul lucrărilor pentru instalația caloriferului, a fost găsită o conductă de apă din olane de 40 cm lungime și 12,50 cm diametru, prinse la locul de îmbinare cu fibre textile și mortar (fig. 16/3). Olane de același fel au fost găsite și pe traseul străzii George Enescu (21), lângă zidul mănăstirii Golia, provenind de la o conductă de aducțiune la cișmeaua de la poarta mănăstirii Golia. În piața Cuza Vodă (22), săpîndu-se în vara anului 1959 pentru instalarea unui transformator electric, s-a descoperit o conductă de apă din olane roșii (fig. 16/4), care erau protejate cu cărămizi așezate în triunghi: una la bază și alte două în unghi, ca un acoperiș în două ape. Același sistem a fost observat și la conductele dezvelite în curtea bisericii Sf.Nicolaie cel Sărac și la conductele descoperite lângă biserica Sf.Ilie (Ghenghea).

Olanele pentru astfel de conducte erau produse la Iași, după cum o dovedește cuptorul special pentru arderea olanelor de diferite dimensiuni descoperit în primăvara anului 1960 în str. N.Bălcescu nr. 7 (23).

Cuptorul avînd două camere suprapuse, de foc și de ardere a olanelor, a fost săpat în pămînt după sistemul obișnuit al cuptoarelor de ars ceramica, cruțîndu-se un pilon central tronconic. De la partea superioară a pilonului



Fig. 15. — Ceramică din secolul al XVIII-lea : str. N. Bălcescu nr. 7 (1-2, 4); str. Ștefan cel Mare nr. 12-28 (3) (1, 2 = circa 2/3; 3 = circa 3/9; 4 = circa 5/7).

pornesc spre peretele cuptorului 11 brațe radiare, ca spițele unei roți. Pentru amenajarea brațelor, mai groase spre peretele cuptorului și mai înguste spre pilon, s-au folosit șipci de lemn. Brațele păstrează mai multe rînduri de lipitură, constituind o dovadă că acest cuptor a fost folosit deseori³⁷.

³⁷ Cuptorul, de un deosebit interes științific și muzeistic, a fost ridicat și adus la Muzeul de istorie a Moldovei, unde, după consolidare și restaurare, a

fost expus în sala consacrată unor aspecte ale orașului Iași în epoca feudală (secolele XVII-XIX).

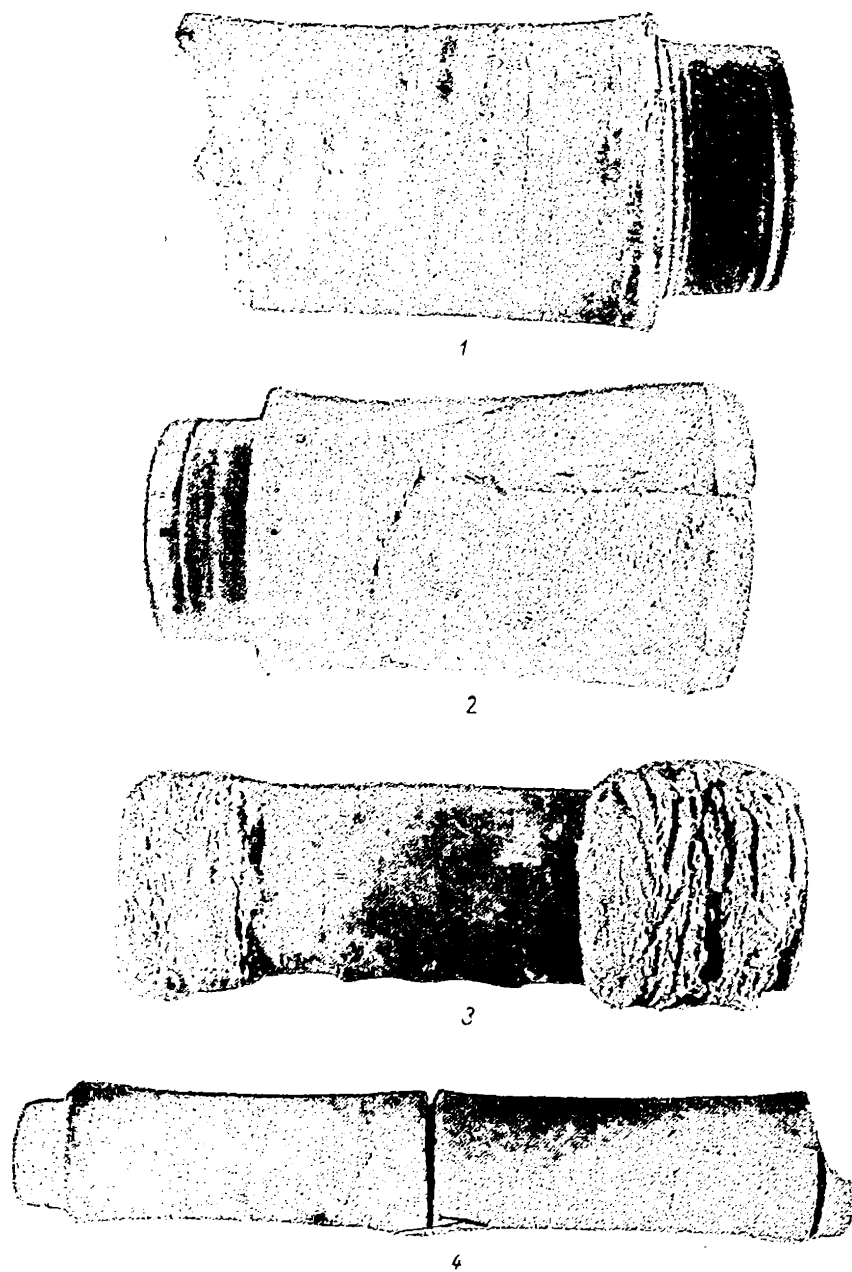


Fig. 16. — Olane pentru conducte de apă din secolul al XVIII-lea : str. N. Bălcescu nr. 7 (1-2); Piața Cuza Vodă (4); str. Ștefan cel Mare nr. 46 (3) (1 = circa 1/2; 2 = circa 3/11; 3 = circa 2/7; 4 = circa 2/11).

În cuptor se ardeau la roșu conducte pentru apă (fig.16/1,2).

În umplutura prăbușirii cuptorului s-au găsit oale, căni, ulcioare, străchini cu sau fără smalt și fragmente de sfeșnice cu smalt verde și galben-verzui. Unele căni sînt ornamentate cu decor incizat și pictate cu humă albă (fig.15/1), altele sînt smălțuite în verde (fig.15/4) sau pictate numai cu humă albă pe fondul roșu al vasului (fig. 15/2).

Descoperirea în diversele locuri ale orașului a acestor conducte, ca și a cuptorului de ars olane pentru conducte de apă, constituie o confirmare a știrilor referitoare la necesitatea aducerii apei potabile la Iași prin conducte. Încă din secolul al XVII-lea există mențiuni privind apa potabilă din Iași. Astfel, în 1633, Niccolo Barsi trecînd prin Iași, cu ocazia călătoriei sale în Moldova, remarcă faptul că, spre deosebire de apa din împrejurimi, cea din Iași era sărată³⁸.

Așa se explică probabil faptul că în a doua jumătate a secolului al XVII-lea în timpul domniei lui Antonie Vodă Ruset, se menționează în mod special aducerea apei de departe, pe olane³⁹.

În secolul al XVIII-lea preocuparea pentru aprovizionarea cu apă a târgului Iași este în atenția ocîrmuirii. Astfel, în timpul domniei lui Grigore Ghica, mai ales în 1729—1731 se fac cișmele în Iași și se aduce apă pe olane⁴⁰. Și nu este întîmplătoare afirmația lordului Baltimore, exagerată într-o oarecare măsură, în descrierea Iașului din anul 1764, că apa de băut se aducea din munți pe olane⁴¹. Zece ani mai tîrziu, în timpul domniei lui Grigore Ghica, se iau din nou măsuri pentru îmbunătățirea aprovizionării cu apă a orașului⁴². O dovadă în plus sînt și cișmelele monumente istorice de la poarta palatului Moruzi (Institutul de medicină) și de la porțile mănăstirilor Golia și Sf. Spiridon, datînd din secolul al XVIII-lea.

În secolul al XVIII-lea, orașul se dezvoltă din punct de vedere teritorial, cuprinzînd terasa medie în întregime. Dovadă sînt descoperirile din străzile N.Bălcescu și Sărărie.

Astfel, în str. Sărărie nr. 7 (24), pe locul Școlii financiare, cu ocazia construirii noului local, au fost descoperite resturile unor locuințe de suprafață datate cu o monedă turcească de argint de la Osman al III-lea (1754—1757). Aici s-au găsit numeroase vase întregi și întregibile ca străchini, oale, farfurii cu smalt policrom, căni și ulcioare.

În ceea ce privește activitatea comercială desfășurată în târgul Iași, este deosebit de importantă descoperirea unor tezaure monetare de aur și argint din secolul al XVIII-lea.

Astfel, la biserica Sf. Sava, str. C. Negri nr. 44 (25), s-a descoperit în zidul unui contrafort un tezaur compus din 22 de monede austriece de aur și una de argint, emise între 1721 și 1772.

Un alt tezaur a fost descoperit în iunie 1959 lîngă blocul Braunstein în str. Ștefan cel Mare, colț cu Piața Unirii (26), în timpul lucrărilor de escavare pentru fundația unui bloc de locuințe. Din tezaur, 173 de piese au intrat imediat în posesia muzeului, iar



Fig. 17. — Sticlă de import din secolul al XVIII-lea : str. Ștefan cel Mare nr. 12—28 (circa 3/7).

³⁸ C. C. Giurescu, *Le voyage de Niccolo Barsi en Moldavie (1633)*, Paris-Bucarest, 1925, p. 25.

³⁹ I. Neculce, *Letopiseșul Țării Moldovei*, ed. Iorgu Iordan, E.S.P.L.A., București, 1955, p. 147; Nicolae Costin, *Letopiseșul Țării Moldovei, 1662—1711*, în *Cronicele României*, ed. M. Kogălniceanu, București, 1878, vol. II, p. 14.

⁴⁰ I. Neculce, *op. cit.*, p. 341. Inscriptia din 1731 pusă la cișmeaua mănăstirii Sf. Spiridon se află la Muzeul de istorie a Moldovei.

⁴¹ *Arhiva istorică a României*, an. I, nr. 23, ianuarie 1865, p. 184.

⁴² N. Iorga, *Studii și documente*, V, București, 1903, p. 62.

altele în număr de 56 au fost recuperate cu ocazia cercetărilor la fața locului, când s-au stabilit și condițiile de găsire.

În total au fost recuperate 229 de monede de argint din secolele XVI—XVIII, dintre care 33 poloneze, 19 ungurești, 1 prusiană, 89 turcești, 57 tătărăști și 30 uzate, neidentificabile.

În stadiul actual al cercetărilor nu se pot preciza cauzele care au dus la îngroparea tezaurului și nici evenimentele social-politice care au determinat acțiunea respectivă.

Deocamdată prezintă importanță faptul că pe teritoriul orașului Iași, în perimetrul vechiului târg feudal, au început a se descoperi și tezaururi monetare de argint, care, cercetate metodic, vor aduce o contribuție la precizarea unor amănunte privind circulația monetară în Moldova, și mai ales în târgul Iași, la mijlocul secolului al XVIII-lea.

Încheind prezentarea rezultatelor obținute prin cercetările de suprafață și, în unele cazuri, prin săpături de salvare, nu putem trece cu vederea importanțele descoperiri de la Curtea domnească din Iași din vara anului 1960, unde s-au efectuat săpături metodice, rezultatele obținute fiind comunicate într-un raport preliminar⁴³, deoarece privesc în ansamblu constituie o dovadă edificatoare a întregului proces de dezvoltare a așezării feudale de aici.

Recentele descoperiri sînt în măsură, deocamdată destul de limitată, să arunce o lumină nouă și asupra dezvoltării forțelor de producție și a diviziunii sociale a muncii, deoarece diversitatea construcțiilor și bogăția diferitelor materiale arheologice dovedesc cu prisosință acest lucru. Existența unui număr mare de meșteșugari, diferențiați pe specialități, este documentată în majoritatea descoperirilor descrise mai sus.

Prezența lor în spațiul inițial de formare a orașului Iași în epoca feudală constituie o condiție esențială în constituirea unei așezări de tip orașenesc.

Descoperirea resturilor de construcții, semibordeie, locuințe de suprafață din birne cu pereții tencuiți, sau a diverselor construcții din piatră și cărămidă cu caracter laic sau bisericesc, și îndeosebi a Curții domnești, care în faza inițială datează de la începutul secolului al XV-lea, atestă prezența pe teritoriul târgului Iași a numeroși lemnari, dulgheri, zidari și cărămidari.

La aceasta se adaugă și alte ramuri ale diverselor meșteșuguri, cum sînt fierarii și lăcătușii, producători de diverse obiecte de fier, sau olarii specializați în producerea ceramicii de uz casnic, a ceramicii decorative, a olanelor pentru conducte de apă, a țiglelor pentru acoperiș și a plăcilor pavimentare. Un loc de frunte le revine negustorilor care vindeau pe piața Iașului ceramica de lux de factură sud-dunăreană și orientală, observîndu-se, începînd cu secolul al XVII-lea, o abundență de material ceramic de lux și alte obiecte de import, dintre care nu lipsește sticla.

Astfel, datorită în primul rînd existenței unei numeroase pături de meșteșugari, așezarea feudală numită Iași, aflată la încrucișarea unor foarte importan-

⁴³ Al. Andronic, M. Dinu și Eug. Neamțu, *Șantierul arheologic Iași. Raport preliminar asupra săpăturilor din anul 1960*, în *Materiale*, X (în pregătire). Ruinele vechii Curți domnești, intrate în perimetrul Teatrului

de vară din Iași, au fost conservate prin construirea unui planșeu de beton. Pe locul respectiv urmează să se amenajeze un muzeu special.

te căi comerciale, avînd în același timp și o puternică centură de așezări rurale dependente din punct de vedere economic de acest centru, s-a dezvoltat din punct de vedere social-economic și cultural cu începere din secolele XIV—XV, o dată cu transformarea sa într-un centru urban, așa cum rezultă și din descoperirile arheologice recente.

Dezvoltîndu-se treptat din nucleul său inițial, Iași, *Iaski-torg* din lista vechilor orașe moldovenesti alcătuită la sfîrșitul secolului al XIV-lea și intrată în componența *Listei orașelor vechi rusești îndepărtate și apropiate*⁴⁴ din *Cronica Ia Novgorodului*⁴⁵, a devenit în cursul secolului al XV-lea un important centru meșteșugăresc și comercial.

Procesul de dezvoltare orășenească a putut fi accelerat în condițiile feudalismului cristalizat după întemeierea statului feudal și de existența în acest centru a unei curți domnești. Fenomenul a fost observat și urmărit cu o deosebită claritate pentru viața orășenească a Sucevei, unde se constată că procesul de urbanizare are loc aici tocmai la sfîrșitul secolului al XIV-lea, îndeosebi în vremea lui Petru Mușat, ca urmare a creșterii numărului meșteșugarilor⁴⁶.

Curtea domnească de la Iași, menționată în izvoarele scrise cu începere din prima jumătate a secolului al XV-lea și documentată în aceeași vreme pe cale arheologică, prin specificul său ca instituție feudală, a contribuit la grăbirea procesului de unificare a diverselor piețe locale, mărunte și fărîmițate, accelerînd și pe cale militaro-administrativă procesul de încheiere a centrului economic existent aici.

Îmbinarea celor două elemente care au generat în feudalism majoritatea centrelor urbane, diviziunea socială a muncii (existența meșteșugarilor în primul rînd și a negustorilor în al doilea rînd) și exploatarea feudală (interesul clasei dominante de a-și subordona întreaga activitate economică în vederea satisfacerii cerințelor proprii), a dus treptat la dezvoltarea tîrgului Iași în decursul secolelor XV—XVII, transformîndu-l în cel mai important centru economic al Moldovei, devenit în cele din urmă și capitala statului feudal moldovenesc.

Sesizarea tuturor etapelor de dezvoltare a așezării urbane Iași este posibilă și pe baza documentelor scrise, însă adevărata cunoaștere a vieții social-economice, a transformărilor concrete, poate fi posibilă cu deosebire pe baza materialului arheologic, mărturie vie a muncii făuritorilor de bunuri materiale, adevărații făuritori ai istoriei.

În acest sens, cercetarea arheologică în continuare a teritoriului orașului Iași se impune cu atît mai mult, cu cît devine mai evidentă necesitatea obținerii tuturor datelor menite să contribuie la rezolvarea cu succes a problemelor referitoare la nașterea vieții urbane în evul mediu pe teritoriul orașului Iași și în întreaga Moldovă.

În stadiul actual al cercetărilor și în limita materialului arheologic descoperit, s-a putut documenta o locuire neîntreruptă, începînd cu secolul al XIV-lea

⁴⁴ M. N. Tihomirov, *Список русских городов дальних и ближних*, în *ИЗ.*, vol. 40, Moscova, 1956, p. 214 și urm.

⁴⁵ *Новгородская первая летопись старшего и младшего изводов*, sub redacția lui A. N. Nasonov, Moscova-Leningrad, 1950, p. 475—477.

⁴⁶ M. D. Matei, *Unele probleme în legătură cu începuturile vieții orășenești la Suceava*, în *SCIV*, XI, 1, 1960, p. 112 și urm.

în nucleul inițial al târgului Iași, și nu este exclusă posibilitatea ca în cursul viitoarelor lucrări edilitare și de sistematizare ale orașului Iași, în spațiul amintit mai sus, să se ajungă la importante descoperiri, care să contribuie la lămurirea principalelor probleme ale începuturilor vieții urbane pe aceste locuri.

AL. ANDRONIC și EUG. NEAMȚU

АРХЕОЛОГИЧЕСКИЕ ИССЛЕДОВАНИЯ НА ТЕРРИТОРИИ ГОРОДА ЯССЫ В 1956—1960 гг.

РЕЗЮМЕ

Начиная с 1950 г. на территории города Яссы и в его окрестностях были произведены археологические разведочные исследования, шурфовки и раскопки, которые выявили ценный материал относительно первоначальных населенных центров и их развития во времени и пространстве. Таким образом стало возможным установить в общих чертах этапы развития древнего сельского поселения Яссы, превратившегося постепенно в поселение городского типа, как это доказывают остатки материальной культуры, найденные в особенности на нижней террасе реки Бахлуй, в участке между Центральным рынком, церковью Св. Лазаря и местом древнего Княжеского Двора, где теперь находится Дворец культуры.

Исследования на территории города Яссы продолжались и в 1956—1960 гг. с целью установить новые данные о первоначальном ядре средневекового города и в особенности о направлении его развития в феодальный период. Эти исследования, произведенные в 26 пунктах, выявили ряд находок, относящихся к первобытнообщинному строю (До укутени В и Латен), началу эпохи переселения народов (IV в.н.э.) и феодальному периоду (XIV—XVIII вв.) (рис. 1).

Из анализа найденного археологического материала следует, что нижняя терраса реки Бахлуй была густо заселена, начиная с эпохи развитого неолита и до наших дней. Так, в этом участке заметно интенсивное обитание, особенно документированное на участке старых Княжеских Дворов, где впервые нашли следы поселения фазы докукутени (рис. 2/1—4). Тогда же установили, что и восточный край этой террасы был густо заселен и в фазе Кукутени В, о чем свидетельствуют многочисленные остатки площадок и расписная керамика (рис. 2/5—10).

Недавние исследования внесли ценный вклад в изучение первоначального ядра города Яссы. Особенно убедительны наблюдения, сделанные во время раскопок 1958 г. в связи с постройкой жилищного комплекса на улице Штефан чел Маре № 12—28. Здесь был отсждествен жилищный комплекс конца XIV в. — начала XV в., датированный на основании разбросанного клада анэпиграфических медных монет чеканки Александра Доброго.

Вскрытый жилищный горизонт подтверждает предположение, что первоначальное ядро города Яссы охватывало и западную сторону нижней террасы р. Бахлуй. Таким образом, старое ядро феодального поселения находится в участке, ограниченном нынешним перекрестком ул. Штефан чел Маре и ул. Хория, линией, идущей к Центральному рынку в направлении улиц К. Негри, от Центрального рынка к церкви Св. Лазаря и затем к Дворцу культуры, а отсюда к западному склону нижней террасы р. Бахлуй, в направлении ул. Штефан чел Маре за Митрополией, поскольку на нынешнем этапе исследований, именно здесь обосновано непрерывное обитание, начиная с XIV в. и до наших дней.

В этом смысле убедителен найденный археологический материал, среди которого выделяется многочисленная разнообразная керамика XIV в. (рис. 3/1—6), XV в. (рис.

5/1—4), XVI в. (рис. 5/5—9; рис. 7/2,7) и особенно XVII в. (рис. 7/1,3—6,8; рис. 8/1—8); глазурованные и неглазурованные терракоты XV в. (рис. 6), XVI—XVIII вв. (рис. 9/3—5; 10/1—8; 11/1—5); глиняные водопроводные трубы XVIII в. (рис. 16); разнообразной формы подсвечники (рис. 13/1—4,6); курительные трубки (рис. 14/1—5) и серо-черная керамика, украшенная снаружи зубчатым колесиком (рис. 12/1—8), тоже XVIII в. К этому добавляются и привозные изделия, как декоративные плиты типа Кутахия (рис. 9/1), турецкая керамика (рис. 9/2) XVII в. или стеклянные предметы (рис. 17) XVIII в.

В то же время последние находки могут пролить новый свет на развитие производительных сил и общественное разделение труда, так как разнообразие построек и обнаруженного археологического материала это с достоверностью доказывают. Существование многочисленных специализированных ремесленников обосновано в большинстве открытий. Их наличие в первоначальном ядре города Яссы в феодальную эпоху является существенным условием создания поселения городского типа.

Таким образом, благодаря прежде всего существованию многочисленной прослойки ремесленников, феодальное поселение Яссы, расположенное на перекрестке очень важных торговых путей, окруженное в то же время многочисленными сельскими поселениями, экономически зависящими от этого центра, смогло стать поселением городского типа в ходе длительного социально-экономического процесса, завершившегося, по всей вероятности, к середине XIV века.

Постепенно развиваясь из своего первоначального ядра, границы которого авторам удалось установить с некоторой приблизительностью на основании находок 1952—1960 гг., Яссы стали в течение XV в. значительным торговым и ремесленным центром.

На ускорение процесса городского развития в условиях развитого феодализма, после создания феодального государства, могло влиять и существование Княжеского Двора в этом центре.

Сочетание двух элементов, которые в эпоху феодализма обусловили образование большинства городских центров — общественное разделение труда (существование, во-первых, ремесленников и, во-вторых, купцов) и феодальная эксплуатация (стремление господствующего класса подчинить всю экономическую деятельность удовлетворению собственных потребностей) — постепенно привело к развитию города Яссы, в течение XV—XVII вв. превратившегося в важнейший экономический центр, ставший впоследствии столицей молдавского феодального государства.

ОБЪЯСНЕНИЕ РИСУНКОВ

Рис. 1. — Карта археологических находок на территории города Яссы в 1956—1960 гг. (I = первобытнообщинный строй; II = начало эпохи переселения народов; III = феодальный строй; IV = клады; V = погребения). 1, ул. Палат, 1; 2, ул. Анастасие Пану; 3, ул. Штефан чел Маре, 12—28; 4, ул. К. Негри, 29; 5, ул. Филимон Сырбу, 7; 6, ул. Куза Вода, 35; 7, ул. Елена Домна, 19; 8, ул. Хория, 1; 9, ул. Фр. Энгельс, 30; 10, ул. Куза Вода, 10; 11, ул. Куза Вода, 16; 12, перекресток ул. Куза Вода и ул. Данку; 13, ул. Штефан чел Маре, 35; 14, ул. Штефан чел Маре, 46; 15, ул. Штефан чел Маре, 62; 16, ул. П. Стойка; 17, площадь Г. Димитров; 18, ул. Октав Ботез, 5; 19, ул. В. Александри, 9; 20, ул. Сэвеску, 13; 21, ул. Дж. Энеску; 22, площадь Куза Вода; 23, ул. Н. Балческу, 7; 24, ул. Сэрарие 7; 25, ул. К. Негри, 44; 26, перекресток ул. Штефан чел Маре с площадью Пяца Унирий. (Цифры на карте соответствуют цифрам в тексте, помещенным в скобки).

Рис. 2. — Черепки керамики эпохи неолита. Ул. Палат, 1: Докукутени (1—4) и Кукутени В (5—10). (1 = пригл. 5/6; 2—4 = пригл. 4/5; 5, 9—10 = пригл. 3/4; 6 = пригл. 3/5; 7—8 = пригл. 2/3).

Рис. 3. — Черепки керамики XIV в. Ул. Палат, 1 (1—2); ул. Штефан чел Маре, 12—28 (3—6). (1—2 = пригл. 1/1; 3—6 = пригл. 2/3).

Рис. 4. — Садовый нож и железный шлак, относящиеся к XV в.; ул. Штефан чел Маре, 12—28.

Рис. 5. — Черепки керамики XV—XVI вв. Ул. Палат, 1: XV век (1); ул. Штефан чел Маре, 12—28: XV век (2—4); XIV век (5—6); ул. Филимон Сырбу, 7: XVI век (7—9). (1 = пригл. 4/7; 2 = пригл. 1/2; 3—6 = пригл. 2/3; 7 = пригл. 1/1; 8—9 = пригл. 2/3).

Рис. 6. — Глазурованная терракота XV в. Ул. К. Негри, 29.

Рис. 7. — Черепки керамики XVI—XVII вв. Ул. Штефан чел Маре, 12—28; XIV век (2, 7), XVII век (1, 3—6, 8). (1 = пригл. 4/7; 2—3, 8 = пригл. 2/3; 4—5, 7 = пригл. 3/5; 6 = пригл. 4/5).

Рис. 8. — Черепки керамики XVII—XVIII вв. XVII век: ул. Куза Вода, 35 (1—2); ул. Куза Вода, 10 (6—7); ул. Штефан чел Маре, 12—28 (4, 8); XVII—XVIII вв.: ул. Октав Ботез, 5 (3, 5). (1—4 = пригл. 2/3; 5—7 = пригл. 4/5; 8 = пригл. 3/5).

Рис. 9. — Черепки керамики XVII в. Ул. Куза Вода, 10 (5); ул. Палат, 1 (1, 3); ул. Штефан чел Маре, 12—18 (2, 4).

Рис. 10. — Терракоты XVI—XVIII вв. Ул. А. Пану: XVI век (2), XVII век (8); ул. Штефан чел Маре, 12—28: XVII век (1, 3—4, 6, 7), XVIII век (5). (1, 6 = пригл. 3/7; 2, 5, 7 = пригл. 3/5; 3 = пригл. 5/9; 4, 8 = пригл. 4/7).

Рис. 11. — Терракоты XVII—XVIII вв. Ул. Октав Ботез, 5; XVII век (1—4), XVIII век (5).

Рис. 12. — Черепки керамики XVIII в. Ул. Штефан чел Маре, 12—28 (1—8). (1—3, 7 = пригл. 4/5; 4 = пригл. 3/4; 5, 8 = пригл. 2/3; 6 = пригл. 3/5).

Рис. 13. — Предметы керамики XVIII в. Ул. Василе Александри, 9 (4); ул. Куза Вода, 10 (1); ул. Штефан чел Маре, 12—28 (2—3, 5—7). (1—3 = пригл. 1/2; 4 = пригл. 3/5; 5 = 1/1; 6 = пригл. 2/3; 7 = пригл. 4/5).

Рис. 14. — Курительные трубки XVIII в. Ул. Октав Ботез, 5 (3); ул. Сăвеску, 13 (4); ул. Штефан чел Маре, 46 (1, 2, 5).

Рис. 15. — Керамика XVIII в. Ул. Н. Балческу, 7 (1—2, 4); ул. Штефан чел Маре, 12—28 (3). (1—2 = пригл. 2/3; 3 = пригл. 3/9; 4 = пригл. 5/7).

Рис. 16. — Глиняные водопроводные трубы XVIII в. Ул. Н. Балческу, 7 (1—2); площадь Куза Вода (4); ул. Штефан чел Маре, 46 (3). (1 = пригл. 1/2; 2 = пригл. 3/11; 3 = пригл. 2/7; 4 = пригл. 2/11).

Рис. 17. — Импортное стекло XVIII в. Ул. Штефан чел Маре, 12—28 (пригл. 3/7).

RECHERCHES ARCHÉOLOGIQUES SUR LE TERRITOIRE DE LA VILLE DE JASSY (1956—1960)

RÉSUMÉ

A partir de 1950, le territoire de la ville de Jassy et ses environs immédiats ont fait l'objet d'une série de recherches archéologiques, consistant en reconnaissances, sondages et fouilles, qui ont donné des résultats importants concernant les premiers centres d'habitat et leur développement ultérieur. Ainsi, on a pu établir en lignes générales les étapes de développement de l'ancien établissement rural jusqu'à sa transformation en établissement de caractère urbain, grâce surtout aux restes de culture matérielle relevés sur la terrasse inférieure du Bahlui, dans l'espace compris entre les Halles centrales, l'église Saint-Lazare et l'emplacement de l'ancienne Résidence princière (actuellement occupé par le Palais Culturel).

Les recherches ont été continuées au cours des années 1956—1960, dans le but de préciser les données relatives au noyau primitif du bourg de Jassy et, surtout, aux directions suivant lesquelles s'est faite l'expansion de celui-ci au cours de l'époque féodale. Ces recherches ont amené, en 26 points, une série de découvertes concernant l'époque de la commune primitive (Précucuteni, Cucuteni B et La Tène), le début de l'époque des migrations (IV^e siècle) et l'époque féodale (XIV^e — XVIII^e siècles) (fig. 1).

Il résulte de l'analyse des matériaux archéologiques recueillis que, depuis le bas-néolithique jusqu'à nos jours, la terrasse inférieure du Bahlui n'a jamais cessé d'être bien peuplée. Dans ce secteur, des vestiges d'une vie intense ont été relevés surtout sur l'emplacement de l'ancienne Résidence princière, où l'on a découvert pour la première fois les traces d'un établissement datant de la phase Précucuteni (fig. 2/1—4). De même, les restes de planchers et la céramique peinte exhumés dans le secteur oriental de la terrasse du Bahlui témoignent de la vie intense qui s'y est déroulée au cours de la phase Cucuteni B (fig. 2/5—10).

Les recherches des dernières années ont permis de recueillir des données des plus précieuses sur le noyau initial de la ville de Jassy. Il faut mentionner en premier lieu les observations faites en 1958, lors des excavations pratiquées en vue de la construction d'un immeuble, 12—28 rue Ștefan cel Mare. On a identifié en ce point un ensemble d'habitation de la fin du XIV^e siècle — début du XV^e siècle, daté grâce à un trésor de monnaies en bronze anépigraques émises sous le prince Alexandre le Bon. Le niveau d'habitat que l'on y a

découvert permet de supposer que le versant occidental de la terrasse du Bahlui ét ait également inclus dans le noyau primitif du bourg de Jassy. L'emplacement de celui-ci était ainsi circonscrit par une ligne joignant les points suivants : l'angle des rues Ștefan cel Mare et Horia, les Halles centrales à hauteur de la rue Costache Negri, l'église Saint-Lazare, le Palais Culturel, le versant occidental de la terrasse inférieure du Bahlui dans l'axe de la rue Ștefan cel Mare et jusqu'au delà du Palais Métropolitain. Une habitation ininterrompue est attestée dans toute cette zone, depuis le XIV^e siècle jusqu'à nos jours, grâce à un matériel archéologique aussi varié qu'abondant.

A cet égard, les auteurs mentionnent en premier lieu la céramique du XIV^e siècle (fig. 3/1—6), du XV^e siècle (fig. 5/1—4), du XVI^e siècle (fig. 5/5—9; 7/2—7) et surtout du XVII^e siècle (fig. 7/1, 3—6, 8; 8/1—8) des plaques en terre cuite, émaillées ou non émaillées, du XV^e siècle (fig. 6) et des XVI^e — XVIII^e siècles (fig. 9/3—5); 10/1—8; 11/1—5); des tuiles creuses pour canalisations du XVIII^e siècles (fig. 16), des chandeliers de formes variées (fig. 13/1—4, 6), des pipes (fig. 14/1—5) et de la céramique gris-noir avec décor exécuté à l'aide d'une roulette dentée, également du XVIII^e siècle (fig. 12/1—8). A ces matériaux, il convient d'ajouter certains objets d'importation, tels que des plaques décoratives du type Kutahya (fig. 9/1), de la céramique turque (fig. 9/2) du XVII^e siècle ou des objets en verre (fig. 17) du XVIII^e siècle.

Par ailleurs, les données fournies par une série de découvertes récentes permettent de mieux comprendre les problèmes liés au développement des forces de production et à la division sociale du travail. Il faut mentionner en premier lieu celles qui établissent l'existence d'une multitude de spécialisations de métiers, données particulièrement intéressantes, car ces éléments constituent un facteur essentiel dans la genèse des villes au moyen âge.

C'est, en effet, grâce — en premier lieu — à l'existence de cette couche sociale que l'établissement de l'époque féodale de Jassy, placé au carrefour d'importantes voies commerciales et entouré d'une large ceinture d'établissements ruraux dépendant économiquement de lui, a pu, à la suite d'un processus social et économique prolongé, selon toutes les probabilités, jusque vers le milieu du XIV^e siècle, devenir un établissement de type urbain.

A partir du noyau primitif, que les découvertes des années 1952—1960 ont permis aux auteurs de délimiter plus ou moins exactement, on voit Jassy se transformer au cours du XV^e siècle en un établissement de type urbain.

Dans la phase de cristallisation du féodalisme qui a suivi la création de l'Etat féodal, ce processus de transformation aura pu être accéléré par l'existence de la Résidence princière.

On retrouve dans l'histoire de la ville de Jassy les deux éléments dont la combinaison a suscité, à l'époque féodale, la naissance de la plupart des centres urbains : la division sociale du travail, qui se traduit par l'existence d'artisans d'abord et de marchands ensuite et l'exploitation féodale, consistant dans la volonté de la classe dominante de subordonner toute l'activité économique à la satisfaction de ses propres besoins. Ce sont ces éléments qui expliquent le développement du bourg de Jassy aux XV^e — XVII^e siècles, en en faisant le centre économique le plus important et, finalement, la capitale de l'Etat féodal moldave.

EXPLICATION DES FIGURES

Fig. 1. — Carte des découvertes archéologiques faites sur le territoire de la ville de Jassy entre 1956 et 1960 (I = époque de la commune primitive; II = début de l'époque des migrations; III = époque féodale; IV = trésors; V = tombes).

1. 1, rue Palat; 2. rue Anastasie Panu; 3. 12—28, rue Ștefan cel Mare; 4. 29, rue C. Negri; 5. 7, rue Filimon Sirbu; 6. 35, rue Cuza Vodă; 7. 19, rue Elena Doamna; 8. 1, rue Horia; 9. 30, rue Fr. Engels; 10. 10, rue Cuza Vodă; 11. 16, rue Cuza Vodă; 12. Angle des rues Cuza Vodă et Dancu; 13. 35, rue Ștefan cel Mare; 14. 46, rue Ștefan cel Mare; 15. 62, rue Ștefan cel Mare; 16. Rue P. Stoica; 17. Place

Gh. Dimitrov; 18. 5, rue Octav Botez; 19. 9, rue Vasile Alecsandri; 20. 13, rue Săvescu; 21. Rue G. Enescu; 22. Place Cuza Vodă; 23. 7, rue N. Bălcescu; 24. 7, rue Sărări; 25. 44, rue C. Negri; 26. Angle de la rue Ștefan cel Mare et de Piața Unirii (Les chiffres de la carte correspondent à ceux entre parenthèses du texte).

Fig. 2. — Fragments céramiques néolithiques.

1, rue Palat : Prăcucuteni (1-4) et Cucuteni B (5-10). (1 — env. 5/6; 2-4 = env. 4/5; 5, 9-10 = env. 3/4; 6 = env. 3/5; 7-8 = env. 2/3).

Fig. 3. — Fragments céramiques du XIV^e siècle.

1, rue Palat (1-2); 12-28, rue Ștefan cel Mare (3-6) (1-2 = env. 1/1; 3-6 = env. 2/3).

Fig. 4. — Couteau de jardinage et déchets de fer du XV^e siècle : 12-28, rue Ștefan cel Mare.

Fig. 5. — Fragments céramiques des XV^e — XVI^e siècles.

1, rue Palat : XV^e siècle (1); 12-28, rue Ștefan cel Mare : XV^e siècle (2-4); XVI^e siècle (5-6); 7, rue Fillmon Strbu : XVI^e siècle (7-9) (1 = env. 4/7; 2 = env. 1/2; 3-6 = env. 2/3; 7 = env. 1/1; 8-9 = env. 2/3).

Fig. 6. — Terre cuite émaillée du XV^e siècle. 29, rue C. Negri.

Fig. 7. — Fragments céramiques des XVI^e — XVII^e siècles. 12-28, rue Ștefan cel Mare; XVI^e siècle (2,7); XVII^e siècle (1, 3-6, 8) (1 = env. 4/7; 2-3, 8 = env. 2/3; 4-5, 7 = env. 3/5; 6 = env. 4/5).

Fig. 8. — Fragments céramiques des XVII^e — XVIII^e siècles. XVII^e siècle : 35, rue Cuza Vodă (1-2); 10, rue Cuza Vodă (6-7); 12-28, rue Ștefan cel Mare (4,8); XVIII^e — XVIII^e siècles : 5, rue Octav Botez (3,5) (1-4 = env. 2/3; 5-7 = env. 4/5; 8 = env. 3/5).

Fig. 9. — Fragments céramiques du XVII^e siècle. 10, rue Cuza Vodă (5); 1, rue Palat (1, 3); 12-28, rue Ștefan cel Mare (2,4).

Fig. 10. — Terre cuite des XVI^e — XVII^e siècles. Rue A. Panu : XVI^e siècle (2), XVII^e siècle (8); 12-28, rue Ștefan cel Mare : XVII^e siècle (1, 3-4, 6, 7), XVIII^e siècle (5) (1, 6 = env. 3/7; 2, 5, 7 = env. 3/5; 3 = env. 5/9; 4, 8 = env. 4/7).

Fig. 11. — Terre cuite des XVII^e — XVIII^e siècles. 5, rue Octav Botez : XVII^e siècle (1-4), XVIII^e siècle (5).

Fig. 12. — Fragments céramiques du XVIII^e siècle. 12-28, rue Ștefan cel Mare (1-8) (1-3, 7 = env. 4/5; 4 = env. 3/4; 5, 8 = env. 2/3; 6 = env. 3/5).

Fig. 13. — Objets céramiques du XVIII^e siècle.

9, rue Vasile Alecsandri (4); 10, rue Cuza Vodă (1); 12-28, rue Ștefan cel Mare (2-3, 5-7) (1-3 = env. 1/2; 4 = env. 3/5; 5 = 1/1; 6 = env. 2/3; 7 = env. 4/5).

Fig. 14. — Pipes du XVIII^e siècle.

5, rue Octav Botez (3); 13, rue Săvescu (4); 46, rue Ștefan cel Mare (1-2, 5).

Fig. 15. — Céramique du XVIII^e siècle.

7, rue N. Bălcescu (1-2, 4); 12-28, rue Ștefan cel Mare (3) (1-2 = env. 2/3; 3 = env. 3/9; 4 = env. 5/7).

Fig. 16. — Tuiles creuses pour canalisations du XVIII^e siècle.

7, rue N. Bălcescu (1-2); place Cuza Vodă (4); 46, rue Ștefan cel Mare (3) (1 = env. 1/2; 2 = env. 3/11; 3 = env. 2/7; 4 = env. 2/11).

Fig. 17. — Verrerie d'importation du XVIII^e siècle. 12-28, rue Ștefan cel Mare (env. 3/7).