

CERCETĂRILE ARHEOLOGICE DIN NECROPOLA MEDIEVALĂ DE LA HUDUM, JUD. BOTOȘANI

VICTOR SPINEI și RODICA POPOVICI

Resturile medievale de locuire de la Hudum (com. Mihai Eminescu, jud. Botoșani) au fost semnalate prin cercetările de suprafață efectuate în anii 1954 și 1960¹, dar primele săpături au fost întreprinse de către prof. Neculai și Emilia Zaharia de-abia în 1968—1969, când s-au descoperit câteva bordeie și alte vestigii arheologice din secolele XIII—XIV². În anii 1970—1974 lucrările de șantier au fost coordonate de Institutul de istorie și arheologie din Iași, săpăturile beneficiind, ca și anterior, de colaborarea Muzeului de istorie din Botoșani. Investigațiile arheologice au avut în vedere dezvelirea resturilor provenind atât din așezarea, cât și din necropola medievală³. Întrucât cercetările din cuprinsul așezării au fost relativ restrânse, impunându-se a fi continuate în anii următori, ne vom limita, în cele ce urmează, la prezentarea principalelor rezultate obținute prin săpăturile întreprinse în anii 1970—1972 în sectorul cimitirului.

Necropola medievală de la Hudum este situată în extremitatea estică a localității, pe un bot de deal prominent, denumit Dealul Hudumului, la circa 2 km SV de orașul Botoșani. Spre NV, V și SV pantele sale sînt abrupte, iar spre NE mai lente, în timp ce spre SE se leagă de un promontoriu întins, astăzi parțial împădurit. În apropiere, la N și NE, curge piriul Drăsleuca, iar spre SV și V un afluent al acestuia.

Din extremitatea nord-vestică a Dealului Hudumului s-au trasat 11 secțiuni paralele, orientate ($5300^{\circ}/_{\infty}$ VNV— $2100^{\circ}/_{\infty}$ ESE) aproximativ paralel cu axul său longitudinal. Cele mai lungi (S 11 și 1) aveau 478 m și, respectiv, 140 m lungime și 1,50 m lățime, celelalte oscilînd între 17 (S 5 și 6) și 53 m (S 2, 3, 4, 7, 8, 9 și 10) lungime și 1 m lățime (fig. 1).

În cursul campaniilor de săpături din anii 1970—1972 au fost cercetate 132 de morminte. Lateral și între secțiunile săpate se află cu siguranță încă numeroase alte morminte. Deoarece laturile de NE și parțial cele de SV ale necropolei nu au fost delimitate, dimensiunile acesteia și numărul înhumaților nu se pot estima deocamdată cu prea multă precizie. Avînd în vedere și configurația terenului pe care este amplasată necropola, credem că ea ar putea să cuprindă un număr de peste 400 de morminte. O parte din ele, îndeosebi acelea din partea sudică a cimitirului, au fost distruse în timpul lucrărilor agricole și a unor săpături moderne a căror destinație ne-a rămas necunoscută.

Săpăturile efectuate pînă în prezent pe Dealul Hudumului lasă să se întrevadă posibilitatea existenței a două necropole. Prima din ele se plasează în extremitatea de NV a promontoriului, întinzîndu-se spre SE aproximativ 55 m, după care, pe traseul a două secțiuni (S 1 și 11) nu mai apar morminte pe o distanță de peste 35 m. Urmează apoi cealaltă necropolă (nr. 2), care se întinde spre SE pe o distanță de 80 m. Din cadrul necropolei 1 au fost cercetate 88 de morminte (M 1—33, 48—102), iar din necropola 2 numai 44 (M 34—47, 103—132)⁴.

Înmormintările au fost făcute potrivit ritualului creștin, inhumații fiind orientați V—E, cu privirea spre răsărit și în poziție întinsă pe spate. Orientarea lor variază între $380^{\circ}/_{\infty}$ SSV— $60^{\circ}/_{\infty}$ NNE și $5000^{\circ}/_{\infty}$ VNV— $180^{\circ}/_{\infty}$ ESE, oscilațiile datorîndu-se desigur perioadei din an în care a fost făcută înhumarea. Brațele erau indoite din cot și așezate de cele mai multe ori pe piept (fig. 2/5, 9—10) sau abdomen

¹ N. Zaharia, *Cercetările de suprafață efectuate în Moldova în cursul anului 1954*, SCIV, VI, 1955, 3—4, p. 907; N. Zaharia, M. Petrescu-Dîmbovița și Em. Zaharia, *Așezări din Moldova. De la paleolitic pînă în secolul al XVIII-lea*, București, 1970, p. 247.

² Rezultatele acestor săpături sînt în cea mai mare parte inedite. Mențiuni succinte asupra lor fac N. Zaharia și Em. Zaharia. Cf. *Contribuții privind rezultatele unor cercetări arheologice în Cîmpia Jijiei Superioare din județul Botoșani*, în vol. *Din trecutul județului Botoșani*, I, Botoșani, 1974, p. 144. În ceea ce privește cercelul de tîmplă de la Hudum, atribuit în vol. *Cultura bizantină în România*, București, 1971, p. 141, secolelor X—XI, acesta este de

fapt din secolul al XIV-lea.

³ Un succint raport preliminar asupra acestor săpături a fost deja publicat. Cf. V. Spinei și R. Popovici-Baltă, *Principalele rezultate ale săpăturilor de la Hudum-Botoșani din anii 1970—1972*, în vol. *Din trecutul județului Botoșani*, I, Botoșani, 1974, p. 115—134. Pentru buna desfășurare, a lucrărilor de pe șantier, un sprijin consistent ne-a fost acordat de Paul Șadurschi și Gabriela Coraliuc de la Muzeul de istorie din Botoșani, cărora le adresăm mulțumiri și pe această cale.

⁴ Numerotarea mormintelor s-a făcut în ordinea descoperirii lor. S-au utilizat prescurtările: M = mormînt; S = secțiune.

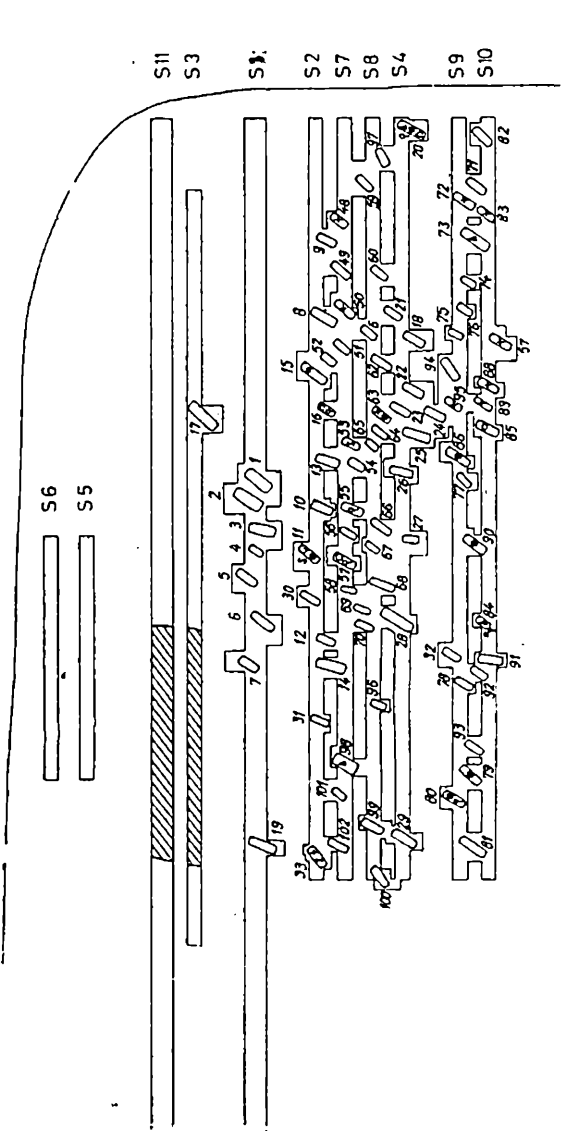
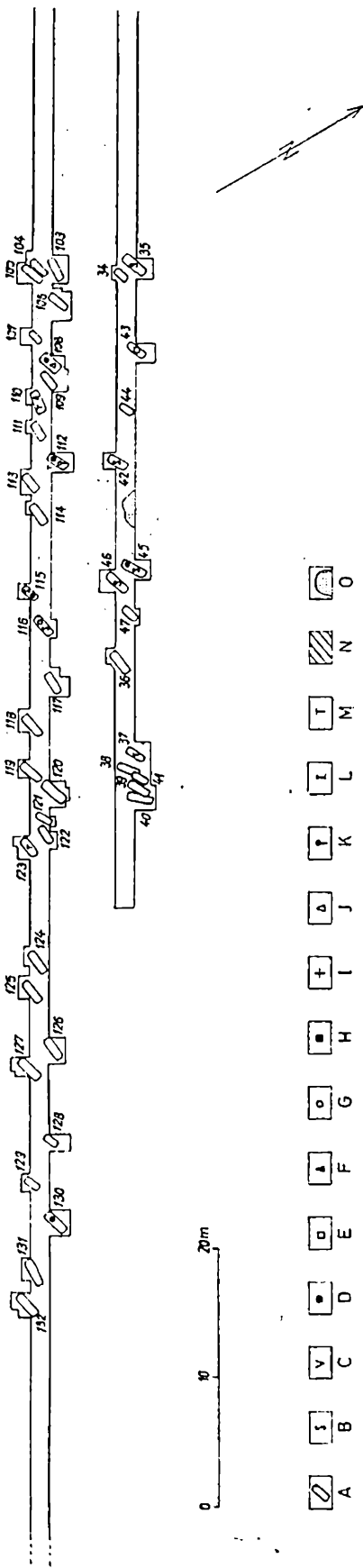


Fig. 1. — Planul general al săpăturilor efectuate în 1970—1972 în sectorul necropolei medievale de la Hudum. A : conturul gropii mormintului; B : rămășițe de la sierii; C : vas; D : monedă; E : cerceț (verigă) de timpică; F : cerceț; G : inel; H : plăcuțe de diademă; I : piesă de la centură; J : nasturi sferoidali; K : mărgelile prinse de veșminte; L : verigi din fier; M : șinte de la încălțăminte; N : deranjament modern; O : arsură.

(fig. 2/1—4, 8, 11—12). Mai rar se întâlnesc înhumați la care antebrațul era îndoit spre umăr. Uneori antebrațul drept era îndoit spre umăr, cel stâng fiind așezat pe piept sau abdomen. În alte cazuri brațul drept era așezat pe piept, iar celălalt pe abdomen. La patru morminte din necropola 1 apare o dispoziție diferită a membrilor superioare, acestea fiind întinse de-a lungul corpului (fig. 2/6—7). Deosebirea în ceea ce privește poziția brațelor se datorează probabil unor practici rituale diferite. Faptul că scheletele cu o anumită dispoziție a membrilor superioare nu se găsesc numai în unele părți din cimitir, ci s-au găsit amestecat, exclude o semnificație cronologică a acestor dispoziții.

Adâncimea la care s-au descoperit înhumații variază între 0,20 și 1,05 m, cele mai numeroase fiind găsite între 0,40 și 0,75 m față de nivelul actual de călcare al solului. Nu întotdeauna aceasta corespundea cu cea inițială, datorită proceselor de denudație, intensificate de lucrările agricole. Astfel se explică faptul că mormintele descoperite în capetele de NV ale S 1 și S 3 se aflau la o adâncime medie de numai 0,34 m. În general, scheletele de adulți s-au găsit la o adâncime mai mare decât cele de copii.

Gropile mormintelor erau dreptunghiulare, cu colțurile rotunjite, și nu depășeau cu mult dimensiunile scheletelor. În unele gropi au fost observate urme de sicrie: resturi lemnoase (fig. 2/10) și cuie (M 115) (fig. 3/11).

Cîteva morminte conțineau mai mulți înhumați; astfel, în M 11 se afla o femeie și un copil (fig. 2/8), în M 98 un bărbat și doi copii (fig. 2/9), iar în M 102 doi adulți.

Examinarea antropologică a scheletelor, întreprinsă de S. Antoniu și C. Obreja de la Universitatea „Al. I. Cuza” din Iași, indică o mortalitate extrem de ridicată în rândul copiilor și adolescenților, care reprezintă 57,43% din totalul seriei de schelete analizate. În realitate, procentajul menționat era cu mult mai ridicat, întrucît specialiștilor care au efectuat studiul antropologic nu le-au parvenit unele schelete, aflate într-o stare precară de conservare. Între acestea se numărau îndeosebi scheletele de copii. Trăsăturile tipologice ale seriei de la Hudum corespund, în mare parte, cu celea existente și în alte necropole medievale contemporane din spațiul est-carpatic. Astfel, s-a constatat că din punct de vedere al tipului antropologic predominau trăsăturile mediteranoide—preponderente la populațiile din regiunile carpato-dunărene din cele mai vechi timpuri—succedate de celea dinarice, esteuro-poide, nordice și, mai rar, alpine.

Inventarul mormintelor este, în general, sărac, aproximativ trei sferturi din ele neconținînd nici un obiect.

Între obiectele a căror prezență în morminte se explică prin existența unor practici rituale menționăm un vas-borcan, cu partea superioară distrusă de lucrările agricole (fig. 6/2), așezat în stînga scheletului de femeie din M 11 (dublu), precum și patru monede, dintre care trei de argint, din vremea lui Petru I Mușat, depuse în palma înhumaților din M 45, 108 și 115, iar una din bilon, emisă de Alexandru cel Bun, găsită în gura înhumatului din M 130. În continuare facem descrierea monedelor descoperite:

- 1 *Groș* de la Petru I Mușat (M 45). AR, 15 mm, deteriorat. Av. Cap de bour, cu rozeta din cinci globule la stînga; legenda †(SI)M PETRI (WOIWO). Rv. Scut despicat, deasupra cu o cruce mică înclinată: în primul cartier se păstrează doar două fascii, în al doilea patru flori de crin (probabil au fost șapte); legenda †SI M(OLDAVIENS)IS (fig. 3/1).
- 2 *Groș* de la Petru I Mușat (M 108). AR, 19 mm, fragmentat și parțial șters. Av. Cap de bour, cu semiluna la stînga și rozeta din cinci globule la dreapta; legenda SIM (PETR)I WOIWOD. Rv. Scut despicat: în primul cartier trei fascii, în al doilea două flori de crin; legenda †(SI) MOLDAVIENS(IS) (fig. 3/2).
- 3 *Groș* probabil de la Petru I Mușat (M 115). Stare fragmentară.
- 4 *Dublu groș* de la Alexandru cel Bun (M 130). BI, 21 mm, uzat și parțial șters. Av. Cap de bour, la dreapta rozeta cu cinci globule, la stînga semiluna conturnată; legenda †(MO)NE·ALEXAN(DRI). Rv. Scut despicat: în primul cartier trei fascii, în al doilea șapte flori de crin; deasupra scutului un coif spre dreapta, iar de o parte și de alta a sa sigla T; legenda †(WD)·MOLDAVIENSIS (fig. 3/3)⁵.

Între obiectele care provin de la îmbrăcăminte menționăm nasturii, piesele de la centură, verigile, mărgelile mici cusute pe haine și țintele de fier de la încălțăminte.

Nasturi sferoidali din cupru argintat, cu urechiușă de agățat în partea superioară, s-au descoperit în M 20 (fig. 4/1—2) și M 108 (fig. 4/3).

În zece morminte din necropola 1 s-au găsit fragmente mici de fier, provenind de la piese de centură, probabil de la cataramă, după cit ne putem da seama din reconstituirea parțială a citorva din ele și avînd în vedere locul în care se aflau (fig. 3/4—11, 13).

Din M 33 provin două verigi rotunde din fier (fig. 5/8—9), a căror funcționalitate este dificil de precizat.

La picioarele unor înhumați din necropola 2 s-au descoperit ținte din fier de la încălțăminte (fig. 3/14—17). Din fiecare mormînt s-ar recuperat circa 10—16 bucăți, restul fiind distruse din cauza condițiilor proaste de conservare.

⁵ Pentru legendele și clasificarea monedelor emise de Petru I Mușat și Alexandru cel Bun, cf. O. Iliescu, *Despre legendele celor mai vechi monede moldovenești*, AIIA Iași,

III, 1966, p. 207—211; idem, *Moneda în România*, București, 1970, p. 25—27; G. Buzdugan, O. Luchian, C. C. Opreșcu, *Monede și bancnote românești*, București, 1977, p. 43—63.

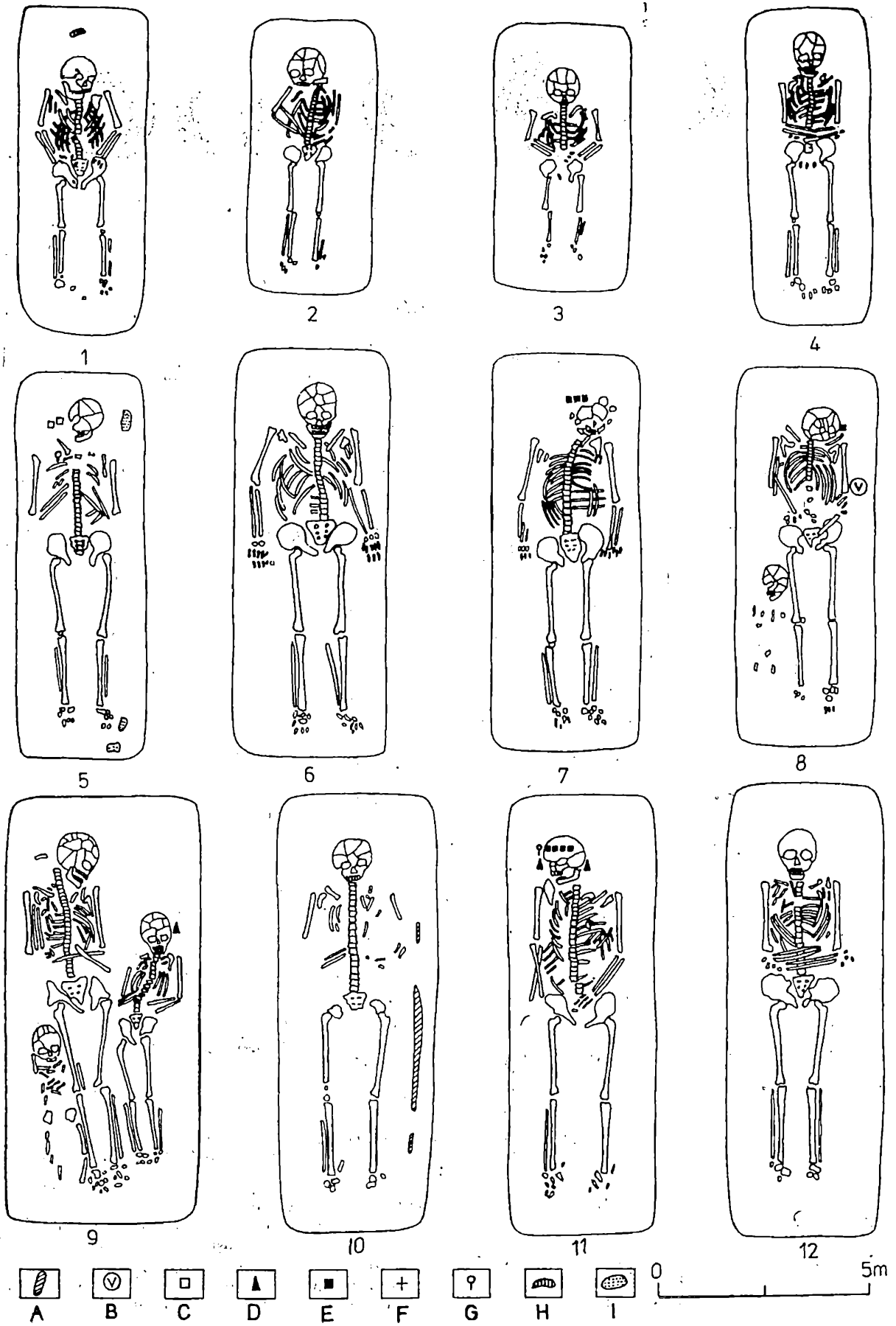


Fig. 2. — Planul mormintelor 18(1), 95(2), 60(3), 22(4), 57(5), 14(6), 15(7), 11(8), 98(9), 35(10), 20(11) și 28(12). A : rămășițe de la sieriu; B : vas; C : cereul (verigă) de tîmplă; D : cereul; E : plăcuțe de diademă; F : piesă de la centură; G : mărgelele prinse de veșminte; H : fragmente ceramice; I : piatră.

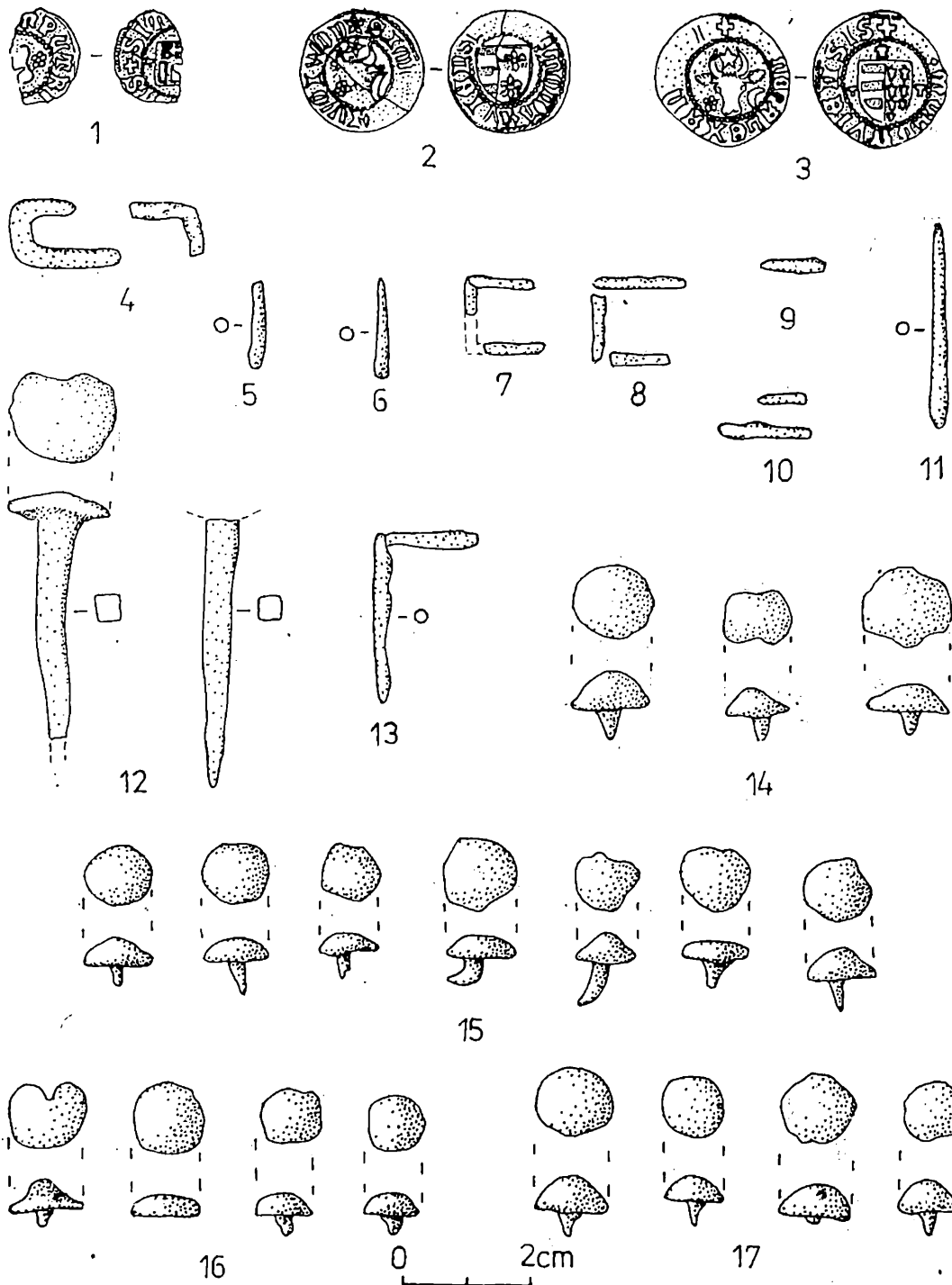


Fig. 3. — Monede (1-3), piese de centură (cataramă?) (4-11,13), cuie (12), ținte de la încălțăminte (14-17) descoperite în M 45(1), 108(2), 130(3), 33(4), 87(5), 83(6), 88(7), 63(8), 95(9), 89(10), 48(11), 115(12), 72(13), 112(14), 37(15), 123(16) și 110(17).

În mai multe morminte, lângă capul sau umărul înhumatului se aflau mărgelile mici din pastă sticloasă. Faptul că numărul lor era foarte redus și că s-au găsit izolat arată că nu erau purtate în coliere, ci se coseau pe diferite piese vestimentare. Se întâlnesc, de asemenea, cazuri când mărgelile erau cusute de banda pe care se prindeau plăcuțele de diademă (fig. 4/22). Pe lângă mărgelile din pastă sticloasă (fig. 4/5-7, 9-11) mai apar în mod izolat mărgelile dintr-o rocă roșietică (M 20) (fig. 4/8) sau cenușie-gălbuie (M 55) (fig. 4/4). Unele mărgelile din pastă sticloasă din M 20, 80 și 84 erau acoperite cu o glazură aurie (fig. 4/6, 9).

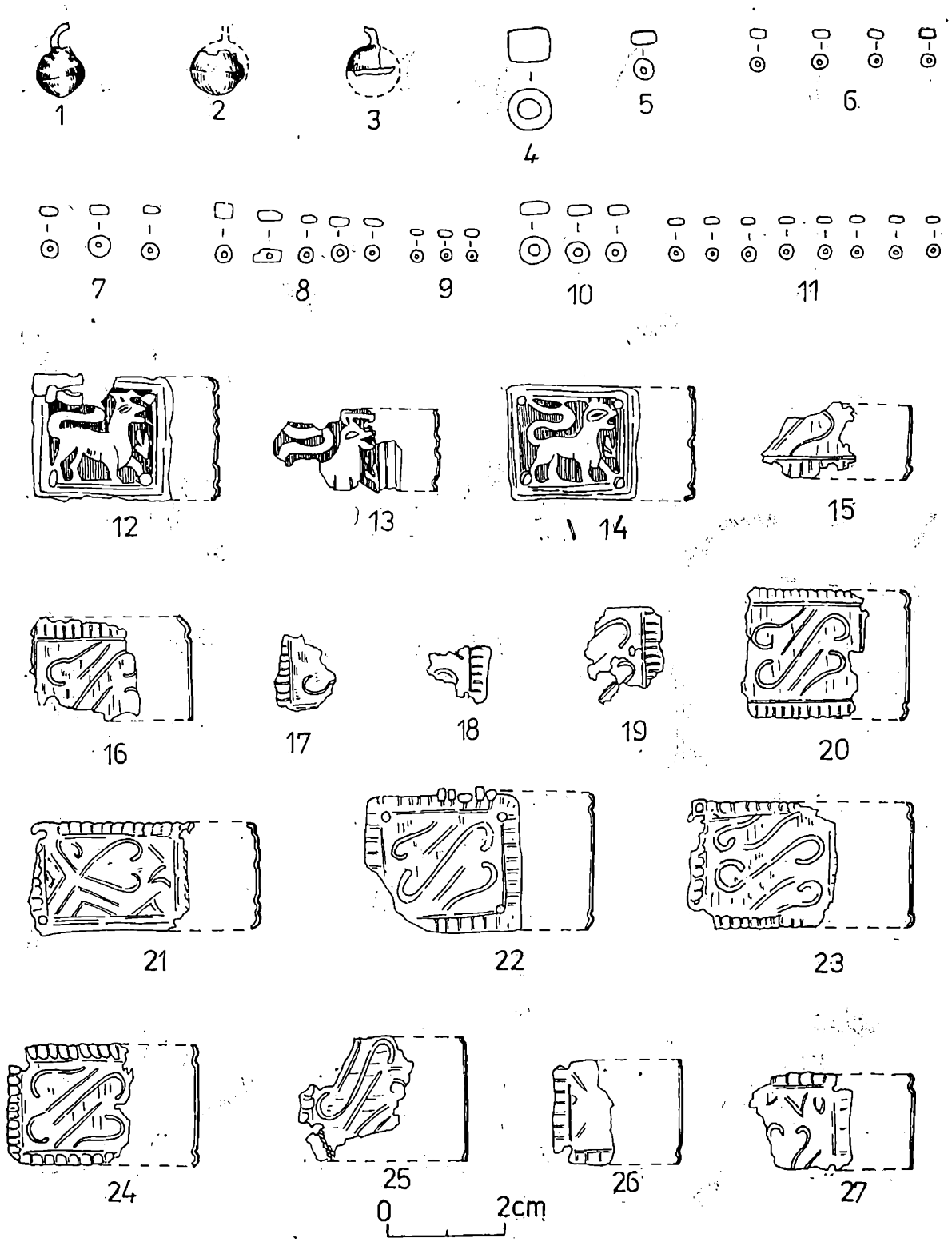


Fig. 4. — Nasturi sferoidali (1–3), mărgele (4–11), plăcuțe de diademă (12–27) descoperite în M 20 (1–2, 8–9, 24–25), 108(3), 55(4), 16(5), 80(6, 22–23), 112(7, 12–14), 37(10), 90(11), 15(15–20) și 79(21, 26–27).

Dintre obiectele de podoabă propriu-zise cel mai frecvent apar plăcuțele de diademă. Ele sînt de formă rectangulară și au în colțuri orificii pentru a fi prinse de o bandă de țesătură, care se punea pe frunte. Fragmente mici din această țesătură s-au păstrat în M 20, 80 și 86. Plăcuțele din M 90 se pare că erau atașate unei benzi din piele. În M 112 două din plăcuțe s-au descoperit în mod surprin-

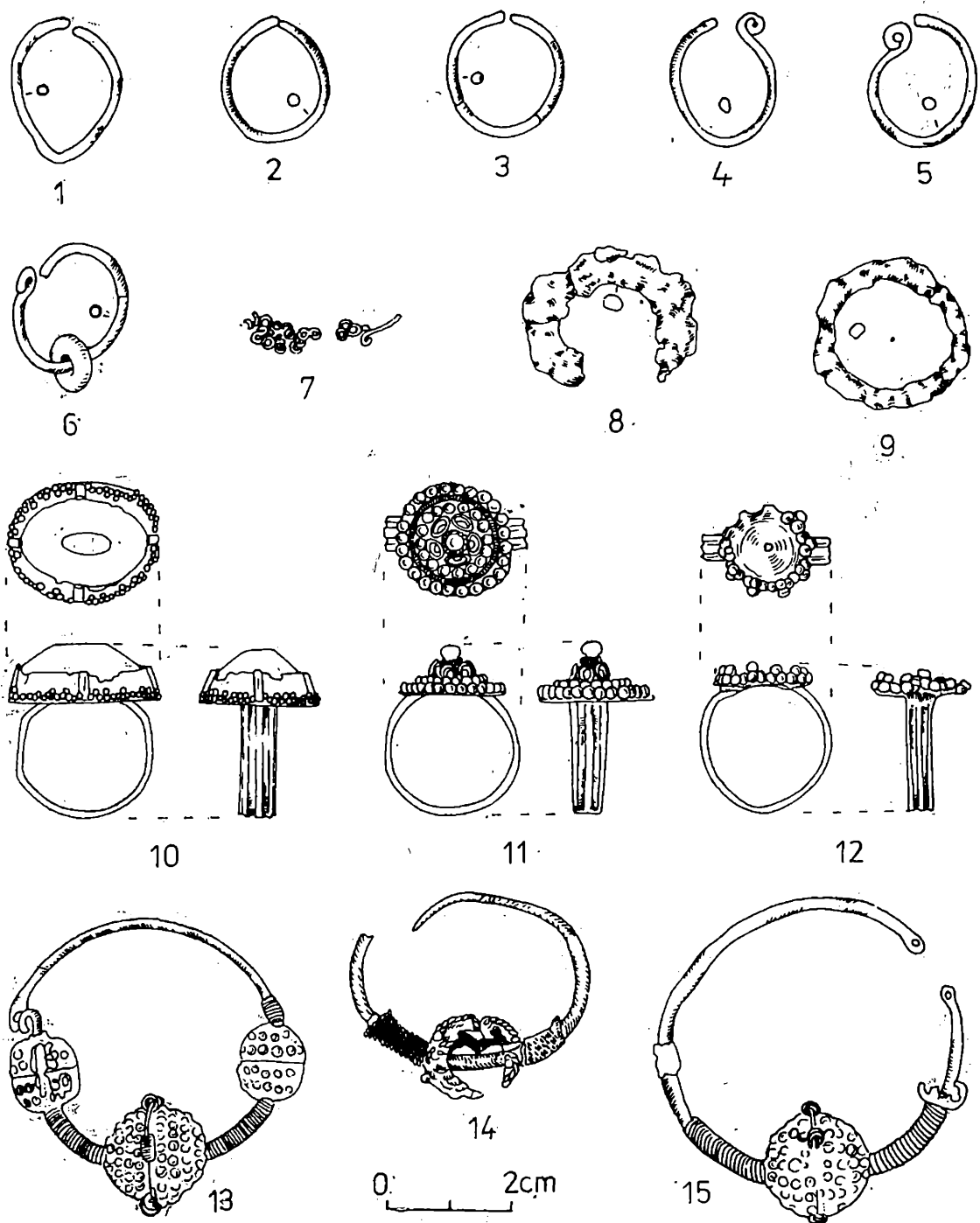


Fig. 5. — Cercei (1-7), verigi de fier (8-9), inele (10-12) și cercei (verigi de timplă (13-15) descoperite în M 84(1), 110(2-3), 20(4-5), 98(6), 73(7), 33(8-9), 16(10), 116(11), 85(12), 57(13, 15) și 43(14).

zător la picioarele înhumatului, alte două fiind găsite, ca și în celelalte morminte, pe frunte. În unele morminte (M 15, 20, 80 și 112) se întâlnesc cite patru plăcuțe de diademă, iar în altele (M 11, 63, 79, 84, 86 și 90) numai două, ceea ce nu exclude însă posibilitatea ca numărul lor să fi fost mai mare, dar, din cauza condițiilor precare de conservare, să nu se fi păstrat. Cele mai multe plăcuțe erau din cupru, acelea din M 63 și 112 din argint aurit, iar acelea din M 90 dintr-o foiță extrem de subțire de aur. Decorarea lor s-a realizat prin tehnica imprimării. Plăcuțele din M 15, 20, 80 și 86 și, probabil,

din M 11 și 84 aveau ca ornament în planul central o spirală în formă de S, flancată de două linii paralele și două spirale în formă de cirlig, iar pe margine un chenar segmentat (fig. 4/15—20, 22—25). Un chenar identic au și plăcuțele din M 79; care prezintă, de asemenea, un decor geometric (fig. 4/21, 26—27). În celelalte morminte din necropola 1 plăcuțele de diademă s-au fragmentat în asemenea măsură, încît motivele ornamentale nu se mai pot reconstitui. În necropola 2 plăcuțe de diademă

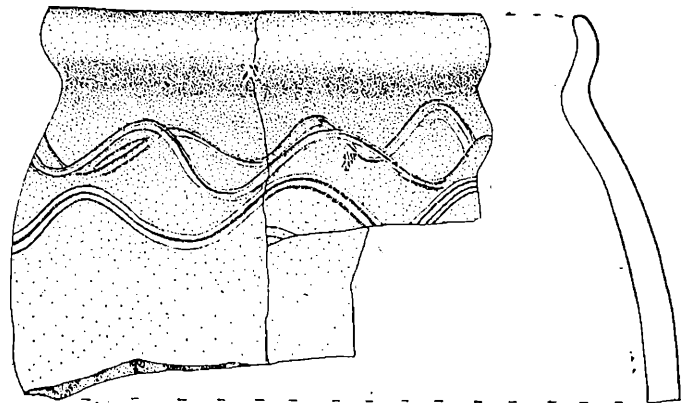
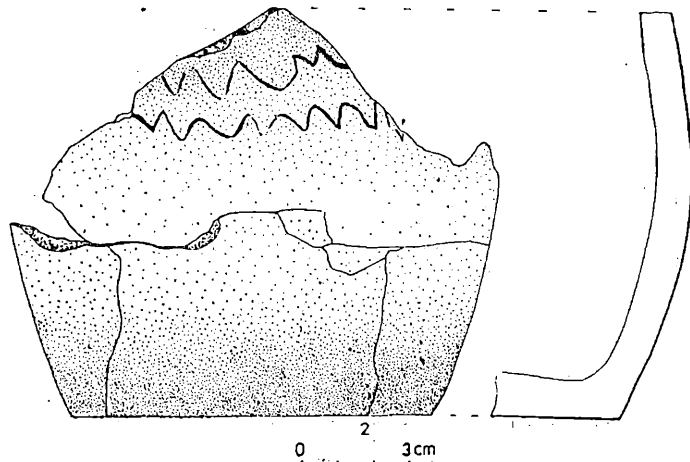


Fig. 6. — Fragment ceramic descoperit în zona necropolei 1(1); vas fragmentar din M 11(2).



s-au descoperit numai în M 112 dar, spre deosebire de acelea din necropola 1, ornamentate numai cu motive geometrice, ele au ca decor un motiv zoomorf, imaginea reprezentînd un carnasier (fig. 4/12—14).

Dintre obiectele de podoabă de la Hudum fac parte și cîteva cercei, modelați în cupru, aparținînd unor tipuri diferite. Cel mai simplu dintre ele, care apare în M 84 (un exemplar, fig. 5/1) și M 110 (două exemplare, fig. 5/2—3), este compus dintr-o verigă subțire, cu capetele nesudate. În parte asemănător cu piesele precedente este tipul de cercei avînd unul din capete înfășurat în spirală, reprezentat prin două exemplare în M 20 (fig. 5/4—5) și unul singur în M 98, care are în plus o mărgică introdusă pe verigă (fig. 5/6). De un tip aparte este cerceul din M 73, deteriorat în mare parte, compus dintr-o verigă pe care erau înfășurate fire împletite în ochiuri dese (fig. 5/7).

În două morminte (M 43 și 57) s-au descoperit cercei (verigi) de tîmplă, din ultimul provenind două exemplare identice, cu trei sferă de argint pe verigă, dintre care una mai mare, centrală. La unul din cercei lipseau cele două sferă mai mici. Pe verigă, între sferă, era înfășurată o sîrnă subțire (fig. 5/13, 15). Piesa din M 43, din argint aurit, are o sferă cu suprafața ajurată, cu decor în filigran și granule izolate (fig. 5/14).

Tot în categoria obiectelor de podoabă intră și inelele de argint (fig. 5/10—12), descoperite în trei morminte (M 16, 85 și 116). Ele sînt decorate în tehnica granulației, exemplarul din M 16 avînd și o piatră semiprețioasă, iar acela din M 85 loc de încăstrare pentru piatră.

Pentru datarea necropolelor de la Hudum servesc caracteristicile ritualului funerar, piesele care compun inventarul mormintelor — îndeosebi obiectele de podoabă — la care se adaugă fragmentele ceramice antrenate în pămîntul de umplutură al gropilor mormintelor sau chiar acelea de pe solul de călcare din perioada folosirii cimitirului, acestea din urmă, evident, într-o măsură mai redusă. Desigur că o dată cu extinderea cercetărilor în așezarea corespunzătoare vor apare și alte repere cronologice pentru datarea necropolelor de la Hudum.

A	B	C	D	E	F	G	H	I	J	K	L	M	N	O	P	O	R	S	S	T	T	U	V	W	X	Y	Z	
21			•	0,30	4300SV-1100ENE		•																				2/4	
22			•	0,55	4100SV-900ENE		•																					
23			•	0,45	4150SV-950ENE		•																					
24			•	0,45	4100SV-900ENE		•																					
25	•			0,65	4000SV-800NE		•	•																				
26	•			0,65	3900SV-700NNE		•	•																				
27			•	0,70	3800SV-600NNE		•																					
28				0,60-0,70	4300SV-1100ENE		•																					2/12
29		•		0,70-0,80	4300SV-1100ENE		•																					
30	•			0,60	4250SV-1050ENE		•																					
31	•			0,70-0,80	4100SV-900ENE		•																					
32			•	0,65	4300SV-1100ENE		•																					
33				0,60	4650SV-1450ENE		•																					
48			•	0,30	4400SV-1200ENE		•																					
49			•	0,50	4400SV-1200ENE		•																					
50			•	0,45	4450SV-1250ENE		•																					
51			•	0,40	4500SV-1300ENE		•																					
52			•	0,40	4500SV-1300ENE		•																					
53			•	0,50	4150SV-950ENE		•																					
54			•	0,40	4350SV-1150ENE		•																					
55			•	0,60	4100SV-900ENE		•																					
56			•	0,55	4250SV-1050ENE		•																					
57			•	0,70	4300SV-1100ENE		•																					4/4
58			•	0,65	3850SV-650NNE		•	•																				
59			•	0,40	4600SV-1400ENE		•	•																				
60			•	0,35	4500SV-1300ENE		•	•																				
61			•	0,50	4500SV-1300ENE		•																					
62			•	0,55	4200SV-1000ENE		•																					
63			•	0,40	4500SV-1300ENE		•																					
64			•	0,60	4400SV-1200ENE		•																					
65			•	0,65	4450SV-1250ENE		•																					
66			•	0,55-0,70	4400SV-1200ENE		•																					
67			•	0,65	4350SV-1150ENE		•																					
68			•	0,70	4050SV-850ENE		•																					
69			•	0,50	4000SV-800NNE		•																					
70			•	0,75	4350SV-1150ENE		•																					
71			•	0,35	4400SV-1200ENE		•																					
72			•	0,45	4200SV-1000ENE		•																					
73			•	0,40	4300SV-1100ENE		•																					
74			•	0,40	4300SV-1100ENE		•																					
75			•	0,45	4250SV-1050ENE		•																					
76			•	0,45	4150SV-950ENE		•																					
77			•	0,50	4600SV-1400ENE		•																					
78			•	0,65-0,70	4250SV-1050ENE		•																					
79			•	0,65-0,70	4500SV-1300ENE		•																					
80			•	0,85-0,95	4200SV-1000ENE		•																					
81			•	0,85-0,90	4300SV-1100ENE		•																					
82			•	0,45	4600SV-1400ENE		•																					
83			•	0,35	4250SV-1050ENE		•																					
84			•	0,65	4350SV-1150ENE		•																					
85			•	0,65-0,85	4100SV-900ENE		•																					
86			•	0,65	4300SV-1100ENE		•																					
87			•	0,55	4300SV-1100ENE		•																					

Tabel (continuare)

A	B	C	D	E	F	G	H	I	J	K	L	M	N	O	P	Q	R	S	T	T	U	V	W	X	Y	
37				0,50	4300SV-1100ENE																				3/15; 4/10	
38				0,40	4000SV-800NE																					
39				0,45	4300SV-1100ENE																					
40				0,45	3900SSV-700NE																					
41				0,50	4200SV-1000ENE																					
42				0,30	4300SV-1100ENE																					5/14
43				0,65	4450SV-1250ENE																					
44				0,40	4200SV-1050ENE																					3/1
45				0,80	4200SV-1050ENE																					
46				0,60	4450SV-1250ENE																					
47				0,65	4450SV-1250ENE																					
103				0,50	4900VNV-1700ESE																					
104				0,45	4550SV-1350ENE																					
105				0,65	4500SV-1300ENE																					
106				0,60	4500SV-1300ENE																					
107				0,50	4650SV-1450ENE																					
108				0,60	4500SV-1300ENE																					3/2; 4/3
109				0,55	4700SV-1500ENE																					
110				0,75	5000VNV-1800ESE																					3/17; 5/2-3
111				0,65	4750SV-1550ENE																					
112				0,65	4250SV-1050ENE																					
113				0,65	4650SV-1450ENE																					3/14; 4/7, 12-14
114				0,70-0,75	4700SV-1500ENE																					
115				0,80	4400SV-1200ENE																					3/12
116				0,85	4650SV-1450ENE																					5/11
117				0,50	4750SV-1550ENE																					
118				0,50	4650SV-1450ENE																					
119				0,60	4450SV-1250ENE																					
120				0,60	4450SV-1250ENE																					
121				0,80-0,90	4200SV-1000ENE																					
122				0,65	4750SV-1550ENE																					
123				0,85	4700SV-1500ENE																					
124				0,85-1,05	4700SV-1500ENE																					
125				1,00	4750SV-1550ENE																					
126				0,95-1,05	4700SV-1500ENE																					
127				1,05	4400SV-1200ENE																					
128				0,70	4400SV-1200ENE																					
129				0,60	4300SV-1100ENE																					
130				0,50	4450SV-1250ENE																					
131				0,60	4850VNV-1650ESE																					
132				0,60	4600SV-1400ENE																					
24	53,3	15,6	7,1	14,1		6	12	7	6	1	1	4	8,8	14	—	4	1	1	1	1	1	2	4,4	4	5	Total
						13,6	26,6	15,5	13,3	2,2	2,2	8,8	31,1	—	—	8,8	2,2	2,2	2,2	2,2	2,2	4,4	—	8,8	11,3	Procentaj (%) *

* Pentru ambele necropole procentajul a fost calculat în funcție de numărul mormintelor pentru G și Y și în funcție de numărul înhumațiilor pentru B-D, H-X.

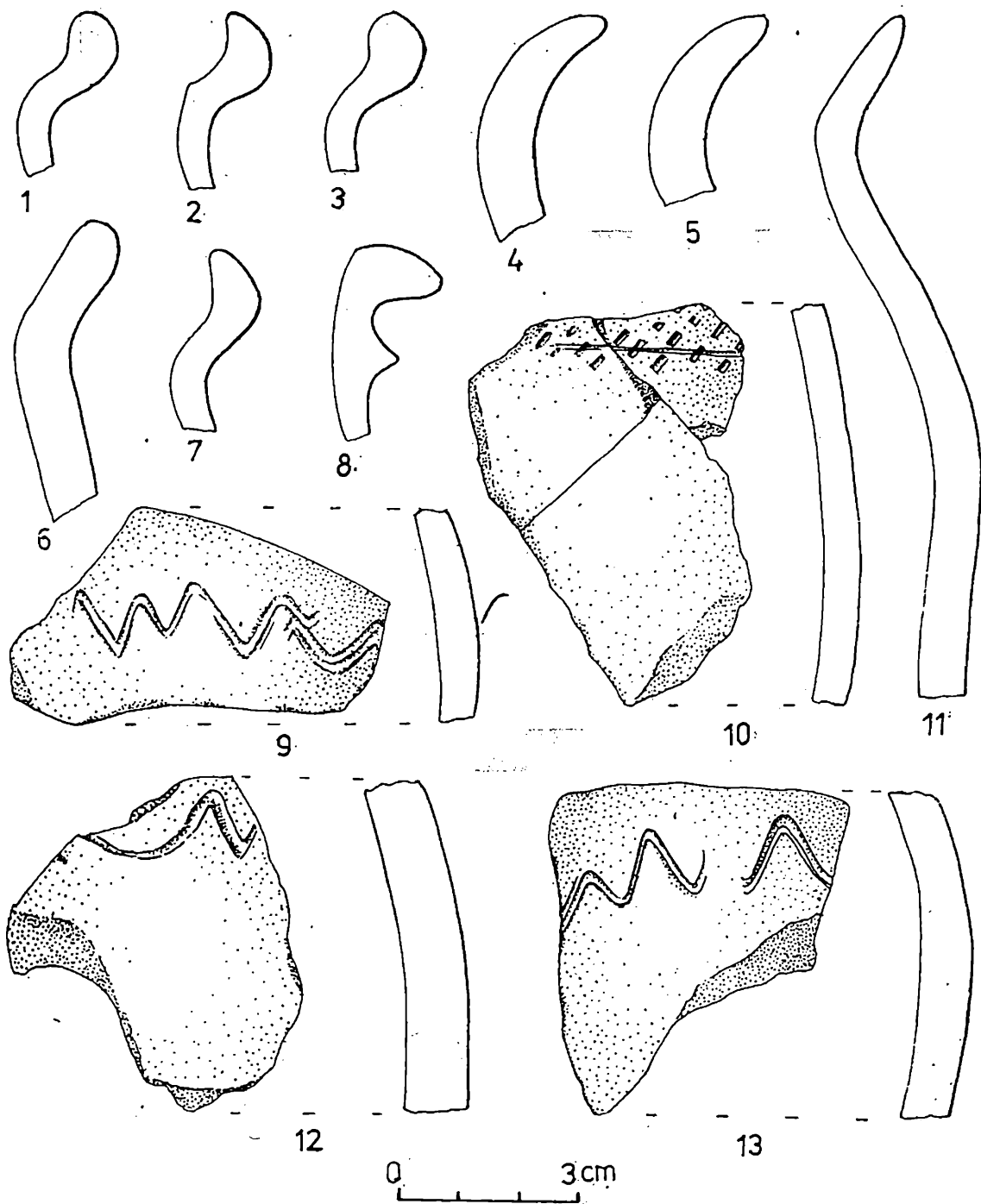


Fig. 7. — Fragmente ceramice descoperite în zona necropolei 1(4, 9, 13); fragmente ceramice din necropola 2 (1-3, 5-8, 10-12).

În mod logic trebuie să admitem că existența a două cimitire contemporane, situate la o distanță atât de mică unul de celălalt, nu își avea rostul în condițiile în care trăsăturile de rit și ritual funerar erau identice în aproape toate detaliile. Prin urmare, de la început am admis ipotetic că perioada lor de utilizare a fost diferită. Pentru această părere pledează unele particularități privind ritualul funerar, anumite deosebiri în portul inumaților, precum și câteva mici diferențieri tipologice existente între piesele din inventarul mormintelor. Astfel, inumații cu brațele întinse de-a lungul corpului — în număr de patru — se întâlnesc numai în necropola 1. În ceea ce privește ritualul funerar, se observă că toate cele patru monede descoperite provin din morminte aparținând necropolei 2. Relativ la port, constatăm că piesele de la centură, care ar putea proveni de la catarama din fier, apar în zece mor-

mente din necropola 1, ele lipsind cu desăvîrşire din necropola 2. În schimb, ţintele din fier de la încălţăminte, prezente în patru morminte din necropola 2, nu se întilnesc deloc în necropola 1. Destul de disproporţionată este şi repartiţia plăcuţelor de diademă : în timp ce în necropola 1 ele se găsesc într-un număr de nouă morminte, în necropola 2 astfel de obiecte apar doar într-unul singur. Tot relativ la aceste piese de podoabă, atrage atenţia şi faptul că exemplarele din necropola 1 sînt ornamentate cu motive geometrice, pe cînd acelea din M 112 din necropola 2 au ca decor reprezentări zoomorfe.

Din cele relatate mai sus rezultă că în cadrul celor două necropole, cu toate similitudinile existente în ritul şi ritualul funerar, există unele deosebiri care pledează pentru o cronologie diferită a lor. Mai veche pare a fi necropola 1, care este total lipsită de monede. Este cunoscut faptul că, înainte de domnia lui Petru I Muşat, Moldova nu a avut emisiuni monetare proprii, iar circulaţia monetară nu a fost deloc intensă, exceptînd jumătatea sa meridională, intrată în componenţa Hoardei de Aur. Acesta este desigur motivul principal pentru care în necropolele româneşti din perioada anterioară întemeierii statului feudal moldovenesc de sine-stătător, cum ar fi acelea de la Trifeşti şi Doina-Girov, nu au fost descoperite monede. În schimb, în cimitirele medievale mai tirzii practica depunerii monedelor în mina sau gura înhumatului apare ca un fapt obişnuit. Astfel, monede se întilnesc în aproape toate cimitirele din Moldova datînd din secolele XIV—XVI (Suceava—Platoul din faţa Cetăţii⁶, Suceava—Şipot⁷, Traian⁸, Cucova⁹, Piatra Neamţ—Dărmăneşti¹⁰, Birlad¹¹, Poieneşti¹², Liteni¹³ etc.).

Pentru vechimea mai mare a necropolei 1 ar pleda şi vasul fragmentar depus în M 11, potrivit unei practici rituale arhaice, precum şi fragmentele ceramice descoperite în pămîntul de umplutură al mormintelor şi în aria cimitirului; vasele fragmentare amintite sînt modelate din pastă cu nisip şi pietricele ca degresant, la roata cu turaţie medie, avînd ca decor linii în val pe umăr, caracteristici care permit datarea lor în secolele XIII—XIV (fig. 6/1 ; 7/4, 9, 13). În schimb, în pămîntul de umplutură al mormintelor şi în suprafaţa unde se întindea necropola 2 au fost descoperite fragmente ceramice izolate, atît de tipul aceloră descrise mai sus (fig. 7/5—6, 10—12), cit şi lucrute din pastă cenuşie la roata cu turaţie rapidă, cu profilul buzei mai complicat, de tipul care s-a generalizat în ultimile decenii ale secolului al XIV-lea (fig. 7/1—3, 7—8).

În cadrul necropolei 2 partea ei mai veche pare a se fi grupat spre NV, unde s-au descoperit cele trei morminte conţinînd monede emise de Petru I Muşat, iar partea mai nouă spre extremitatea de SE, unde se afla M 130, în care s-a găsit moneda pusă în circulaţie în vremea lui Alexandru cel Bun. Această necropolă a avut desigur o perioadă de folosire destul de îndelungată, întrucît se cunosc cîteva cazuri de suprapuneri de morminte (M 39 peste M 40 şi M 41 peste M 38).

Rezumînd constatările făcute mai sus, se poate admite că necropola 2 se datează în a doua jumătate a secolului al XIV-lea şi primul sfert al celui următor, iar necropola 1 la sfîrşitul secolului al XIII-lea şi în prima jumătate a secolului al XIV-lea. După cum indică ritul şi inventarul funerar, ca şi descoperirile din aşezarea corespunzătoare, ambele necropole au aparţinut populaţiei româneşti. Drept argument în sprijinul acestei afirmaţii pot fi, de asemenea, invocate rezultatele analizelor antropologice, potrivit cărora la înhumăţii de la Hudum predominau trăsăturile mediteranoide.

ARCHÄOLOGISCHE UNTERSUCHUNGEN IN DER MITTELALTERLICHEN NEKROPOLE VON HUDUM, KREIS BOTOŞANI

ZUSAMMENFASSUNG

In den Jahren 1968—1974 wurden in der mittelalterlichen Siedlung und Nekropole aus dem Dorf Hudum (Gemeinde Mihai Eminescu, Kreis Botoşani) archäologische Ausgrabungen unternommen. Dieser Bericht stellt nur die Ergebnisse der 1970—1972 im Bereich des Gräberfeldes. Die Nekropole von Hudum liegt auf einer Anhöhe im Osten des erwähnten Dorfes und zwei Km süd-westlich von der Stadt Botoşani entfernt.

Vorläufig wurden 132 Gräber untersucht, die sich in zwei verschiedene Sektoren gruppieren : der erste befindet sich in der nord-westlichen Extremität des Hügels und umfasst 88 Gräber mit 91

⁶ B. Mitrea, B. Cîmpina, Gh. Diaconu şi colaboratori, Şantierul arheologic Suceava-Cetatea Neamfului (r. Suceava, reg. Suceava), SCIV, V, 1954, 1—2, p. 285.

⁷ B. Mitrea, Gh. Diaconu, M. Matei şi colaboratori, Şantierul arheologic Suceava-Cetatea Neamfului, SCIV, VI, 1955, 3—4, p. 779.

⁸ H. Dumitrescu, Şantierul arheologic Traian (1954) (r. Buhuşi, reg. Bacău), SCIV, VI, 1955, 3—4, p. 471—472.

⁹ Gh. Bichir şi Eug. Dogan, Săpături arheologice la Mîndrişca (r. Adjud, reg. Bacău), Materiale, VIII, 1962, p. 298.

¹⁰ V. Spinei, Necropola medievală de la Piatra Neamţ—Dărmăneşti, MemAntiq, I, 1969, p. 218—223; idem, Cercetările arheologice de la Piatra Neamţ—Dărmăneşti, Danubius, VI—VII, 1972—1973, p. 23—24.

¹¹ Informaţia o datorăm Eugeniei Popuşoi de la Muzeul „V. Părvan” din Birlad.

¹² Informaţia o datorăm colegului I. Ioniţă.

¹³ M. D. Matei, E. I. Emandi, Raport preliminar privind săpăturile arheologice de la Liteni—1976 (com. Moara, jud. Suceava), Anuar Suceava, V, 1978, p. 232.

Skeletten, und der zweite liegt etwa 35 M im Südosten und hat 44 Gräber mit 45 Skeletten, folglich gab es in Hudum zwei verschiedene Friedhöfe.

Bestattungssitten. Die Beerdigung wurde nach dem christlichen Ritual in Rückenlage und mit W (Kopf) — O (Beine) Orientierung vorgenommen. Die Arme waren vom Ellenbogen ausgebeugt und meistens auf den Bauch oder auf die Brust gelegt. Selten hatten die Verstorbenen die Vorderarme gegen die Schultern gebeugt oder entlang des Körpers ausgestreckt. Ausser den gewöhnlichen Gräbern, in denen normalerweise je ein Toter beigesetzt wurde, hat man nur zwei Doppelgräber und eines für drei Tote gefunden. In einigen Gräbern wurden auch Sargreste entdeckt.

Beigabensitten. In vier Gräbern der zweiten Nekropole wurden Münzen gefunden: drei von Petru I Muşat (1374—1391) und eine von Alexander dem Guten (1400—1432) und in einem Grab der ersten Nekropole Bruchstücke eines Gefässes.

Trachtsitten. Zahlreicher sind die von der Bekleidung stammenden Gegenstände wie runde Knöpfe, Schnallen, Ringe, kleine an einigen Kleidungsstücken genähten Perlen, Eisennägel von Schuhen, sowie Schmuckstücke (Diademplättchen, Ohr-, Schläfen- und Fingerringe). Trotzdem sind die meisten Gräber beigabenlos.

Hinsichtlich der Bestattungs- und Beigabensitte sind die beiden Friedhöfe grösstenteils ähnlich. Doch kann trotz dieser Übereinstimmungen auf einige Unterschiede hingewiesen werden. Beispielsweise sind die mit den Armen entlang des Körpers ausgestreckten Skeletten nur in der ersten Nekropole gefunden worden. Die Gürtelstücke erscheinen auch nur in den Gräbern der ersten Nekropole, während die Münzen und die Schuhnägel sich nur in der zweiten Nekropole finden. Die Diademplättchen der ersten Nekropole sind mit geometrischen Motiven verziert, zum Unterschied von denen der zweiten Nekropole, die zoomorfe Repräsentationen zeigen. Diese Unterschiede sprechen für eine verschiedene Datierung der zwei Friedhöfe. Älter scheint die keine Münzen enthaltende erste Nekropole zu sein, die in der ersten Hälfte des 14. Jahrhunderts und möglicherweise Ende des 13. Jahrhunderts datiert werden kann. Die zweite Nekropole kann — wie die Münzen zeigen — in die zweite Hälfte des 14. Jahrhunderts und in das erste Viertel des 15. Jahrhunderts chronologisch eingegliedert werden. Zur Datierung der beiden Nekropole dienen auch die Keramikreste, die zufällig mit der Graberde mitgenommen wurden. Die beiden Friedhöfe gehörten der rumänischen Bevölkerung.

ABBILDUNGSVERZEICHNIS

Abb. 1. — Übersichtsplan der Ausgrabungen 1970—1972 der mittelalterlichen Nekropole von Hudum. A Kontur der Grabgrube; B Sargreste; C Tonggefäss; D Münze; E Schläfering; F Ohrring; G Fingerring; H Diademplättchen; I Riemenstück; J kugelförmige Knöpfe; K an Kleider genähte Perlen; L Eisenkettenringe; M Schuhnägel; N moderne Störung; O Branderde.

Abb. 2. — Plan der Gräber 18(1); 95(2); 60(3); 22(4); 57(5); 14(6); 15(7); 11(8); 98(9); 35(10); 20(11) und 28(12). A Sargreste; B Tonggefäss; C Schläfering; D Ohrring; E Diademplättchen; F Riemenstück; G an Kleider genähte Perlen; H Scherben; I Steine.

Abb. 3. — Münze (1—3), Riemenstücke (Schnallen?) (4—11, 13), Sargnägel (12), Schuhnägel (14—17), gefunden in den Gr. 45(1), 108(2), 130(3), 33(4), 87(5), 83(6), 88(7), 63(8), 95(9), 89(10), 48(11), 115(12), 72(13), 112(14), 37(15), 123(16) und 110(17).

Abb. 4. — Kugelförmige Knöpfe (1—3), Perlen (4—11), Diademplättchen (12—27), gefunden in den Gr. 20 (1—2, 8—9, 24—25), 108(3), 55(4), 16(5), 80(6), 22—23, 112(7, 12—14), 37(10), 90(11), 15(15—20) und 79(21, 26—27).

Abb. 5. — Ohrringe (1—7), Eisenkettenringe (8—9), Fingerringe (10—12), Schläferinge (13—15) gefunden in den Gr. 84(1), 110(2—3), 20(4—5), 98(6), 73(7), 33(8—9), 16(10), 116(11), 85(12), 57(13, 15) und 43(14).

Abb. 6. — Scherbe gefunden in der Nekropole 1 — Fläche (1) und fragmentarisches Gefäss von Gr. 11(2).

Abb. 7. — Scherben gefunden in der Nekropole 1 (4, 9, 13) und Nekropole 2 — Fläche (1—3, 5—8, 10—12).

Tabelle mit den wichtigsten Daten über die Gräber der mittelalterlichen Nekropole von Hudum. A Grabnummer; B Erwachsener; C Jugendlicher; D Kinder; Bestattungssitten und Beigabensitten (E—Q): Gräbertiefe; F Graborientierung; G Sargreste; Lage der Arme (H—O): H Beide Arme auf dem Bauch; I Beide Arme auf der Brust; J Rechter Arm auf der Brust, linker Arm auf dem Bauch; K Vorderarme gegen die Schulter gebeugt; L Rechter Vorderarm gegen die Schultern gebeugt, linker Vorderarm auf dem Bauch; M Rechter Vorderarm gegen die Schultern gebeugt, linker Vorderarm auf der Brust; N Beide Arme entlang des Körpers; O Lage der Arme unsicher (Störung); P Tonggefäss; Q Münze; Trachtsitten (R—X): R Schläfering; S Ohrring; Ş Fingerring; T Diademplättchen; Ț Riemenstück (Schnalle?); U kugelförmige Knöpfe; V an Kleider genähte Perlen; W Eisenkettenringe; X Schuhnägel; Y Scherben zufällig in der Grabgrubenerde; Z Abbildung.