

O FIBULĂ DIGITATĂ DE LA PAȘCANI-FÎNTÎNELE

TRAIAN BIȚA

Cu prilejul unor cercetări de suprafață, din primăvara anului 1981, în cartierul orașului Pașcani, Fintinele, la baza terasei superioare a Siretului a fost descoperită o fibulă digitată.

Locul exact în care s-a găsit fibula se află în partea de vest a platoului situat la circa 500 m de drumul județean Pașcani—Lespezi, la confluența dintre „Piriul Vechi” și un alt piriu, apărut mai recent și care-și are obârșia în zona satului Giștești. Pe acest platou, folosit ca teren agricol, au fost descoperite și alte vestigii arheologice, aparținând neoliticului, Hallstattului și epocii migrațiilor (secolul al IV-lea).

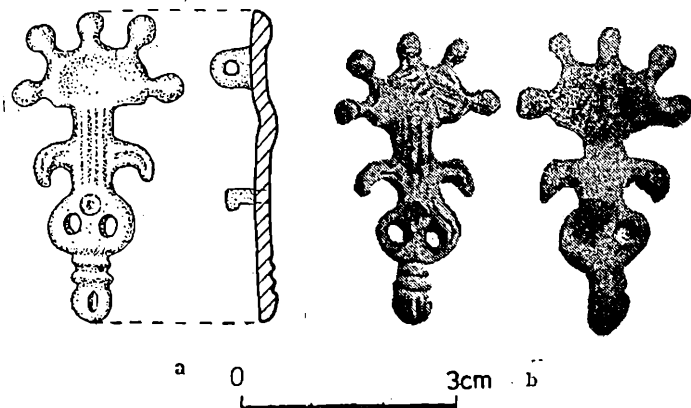
Fibula găsită, lucrată din bronz prin turnare și acoperită pe întreaga ei suprafață cu un strat subțire de oxid de culoare verde, s-a conservat destul de bine. Piesa, avînd 43 mm lungime și 24 mm lățimea plăcii semidiscoideale, se încadrează în seria fibulelor de tip miniatural.

Partea superioară a fibulei este formată dintr-o placă semidiscoidală prevăzută cu cinci butoni dispuși radial, iar placa inferioară a piciorului este în formă de liră cu arcade ajurate. Arcul de prindere al celor două plăci, foarte puțin curbat, este ornat cu patru nervuri paralele în relief, ca și cele două proeminențe laterale reprezentate schematic sub formă de capete de pasăre. Butonul terminal al plăcii piciorului prezintă, de asemenea, două nervuri orizontale și una verticală obținute tot prin turnare.

Arcul și acul de prindere au fost lucrate din fier, după cum arată resturile de oxizi de fier păstrate pe partea interioară a plăcii semidiscoideale.

Tot din fier, însă aplicat ulterior turnării fibulei, este cîrligul de prindere a acului. Dat fiind faptul că, la fibulele similare acest cîrlig este, de regulă, turnat din bronz odată cu piesa propriu-zisă, în acest caz avem de-a face, probabil, fie cu un defect de turnare remediat imediat prin aplicare (nituire) a unui nou cîrlig de fier, piesa fiind în acest scop perforată, fie cu o reparație executată după un anumit timp de utilizare.

Fig. 1. — Fibula de la Pașcani — Fintinele: (a) desen; (b) foto.



Turnarea fibulei a fost făcută probabil într-un tipar de lut, realizat după mulajul unei alte piese. După turnare, fibula a fost finisată prin pilire, după cum o dovedesc urmele de pe suprafața ei interioară.

După formă și dimensiuni, fibula de la Pașcani—Fintinele, conform clasificării lui J. Werner, se încadrează în seria pieselor miniaturale cu piciorul în formă de liră, de tip I—C (tip Gîmbaș—*Pergamon*), datînd din secolul al VII-lea e.n.¹, precum și în tipul II al clasificării lui H. Kühn, cu analogii la Kellaren, Waplitz, Alt-Kossewen, Daumen etc.².

¹ J. Werner, *Slawische Bügelfibeln des 7. Jahrhunderts*, *Reincke Festschrift*, Mainz, 1950, p. 153, pl. 29/18, 20, 22.

² H. Kühn, *Documenta Archaeologica*, 5, Bonn, 1956, p. 91, 93, pl. XXII/12—14, 17—18 și XXIII/27—29.

Pe teritoriul României exemplare asemănătoare, lucrate fie din bronz, fie din argint (uneori aurit) sînt cunoscute la Sărata Monteoru³, Poian — Covasna⁴ sau Louni—Teleorman⁵, toate atribuite cronologic secolului al VII-lea e.n.

Forma de liră a piciorului, ca și alte ornamente întîlnite pe fibulele clasice, elemente de certă proveniență bizantină, fac plauzibilă ipoteza potrivit căreia astfel de piese au fost produse în atelierele imperiului din sudul Dunării⁶.

Tipul fibulei de la Pașcani—Fîntînele, reprezentînd o variantă simplificată a pieselor clasice cunoscute, a apărut probabil, și s-a produs în serie, chiar în spațiul carpato-dunărean. Evident că erau folosite în principal de către populația autohtonă, receptivă constant la influențele artei bizantine din secolele VI—VII e.n.⁷.

Descoperirea fibulei digitate de la Pașcani—Fîntînele lărgeste aria de răspîndire a acestor piese în spațiul carpato-dunărean, impunînd o rediscutare a ipotezelor privind originea și apartenența lor etnică.

LÉGENDE DES FIGURES

Fig. 1. — La fibule de Pașcani — Fîntînele : a) dessin ; b) cliché).

UNE FIBULE DIGITÉE DE PAȘCANI — FÎNTÎNELE

RÉSUMÉ

En 1981, dans la banlieue Fîntînele de la ville de Pașcani, département de Jassy, à l'occasion d'une recherche de surface, a été découverte une fibule miniature en bronze. La fibule a la plaque du pied en forme de lyre ; elle est de type I—C, selon la classification de J. Werner, ou du II^e groupe de H. Kühn. La pièce mentionnée a de nombreuses analogies sur le territoire de la Roumanie ou bien de l'Europe et date du VII^e siècle de n.è.

³ I. Nestor și Eug. Zaharia, *Materiale*, V, 1959, p.516—517, fig. 3.

⁴ Z. Székely, *Dacia*, N.S., XV, 1971, p. 357, fig. 2/1.

⁵ I. Spiru, *RevMuz*, 6, 1970, p. 531, fig. 2.

⁶ A. Petre, *SCIV*, 17, 1966, 2, p. 267—268, fig. 1/4—5.

⁷ D. Gh. Teodor, *Romanitatea carpato-dunăreană și Bizanțul în veacurile V—XI e.n.*, Iași, 1981, p. 34—35.