

MORMÎNTUL DE INCINERAȚIE DIN SECOLUL AL III-LEA E. N. DE LA CONȚEȘTI (raionul Pașcani, reg. Iași)

În toamna anului 1955, cu ocazia unor cercetări de suprafață efectuate în Podișul Sucevei, s-a descoperit un mormânt de incinerare datînd din secolul al III-lea e.n., în marginea estică a satului Conțești ¹.

Locul descoperirii este situat pe panta estică, ușor înclinată, a Dealului Ruja, în taluzul vestic al șanțului șoselei Pașcani-Lespezi, în dreptul proprietății Verona Roșca. Apele de șiroire, ravinînd solul, au scos la iveală o porțiune din fundul unui vas, care la prima încercare de degajare s-a dovedit a nu fi un simplu fragment. Pentru acest motiv s-a efectuat un mic sondaj, pînă la 0,80 m adîncime, descoperindu-se o urnă². Aceasta zăcea într-un sol negru, în care se găseau lipituri arse și fragmente ceramice cu pictura tricromă, provenite dintr-o așezare cucuteniană situată în imediata apropiere ³.

Urna era înclinată sub un unghi de 45°, cu gura spre nord-vest, probabil în urma alunecărilor de pantă și a tasărilor, care au provocat și plesnirea ei în mai multe bucăți. Dedesubtul ei erau așezate trei bucăți plate de lipituri arse, provenite din podina unei locuințe cucuteniene, iar deasupra gurii era așezat un fragment de vas cucutenian pictat.

Nu s-au putut determina forma și adîncimea gropii în care a fost depusă urna, întrucît solul avea peste tot aceeași structură și aceeași culoare neagră, iar săpătura șanțului șoselei, ca și alunecările vechi ale terenului, făcea imposibilă orice observație.

Urna conținea fragmente din oasele calcinate ale scheletului unui copil, cărbuni de lemn și cenușă, fără nici un obiect de podoabă sau de uz casnic. Peste resturile de incinerare s-a depus un sol negru-cenușos, pătruns prin infiltrare. Această urnă lipsită de orice decor este lucrată la roată din pastă fină, cretoasă, de culoare cenușie-albicioasă. Ea se caracterizează prin diametrul gurii egal cu al fundului, marginile răsfrînte în afară și prevăzute cu o îngroșare inelară

¹ Cercetările pe teren au fost efectuate de N. Zaharia.

² Din relatările localnicilor rezultă că vase asemănătoare, conținînd resturi de oase calcinate, cenușă, mărgelă și uneori obiecte metalice, s-au mai desco-

perit și altădată pe același loc cu prilejul desfundării viei.

³ Stațiunea neolitică, care se află la circa 100—150 m spre vest de locul în care s-a găsit urna, a fost descoperită anterior de Corneliu Mateescu.

exterioară, gîtul înalt, umerii șterși, corpul în formă de amforă, fundul profilat, prevăzut cu soclu inelar scund și aplatizat, toarte din bandă lată cu cîte o șanțuire longitudinală, fixate asimetric pe gîtul și umerii urnei (fig. 1).

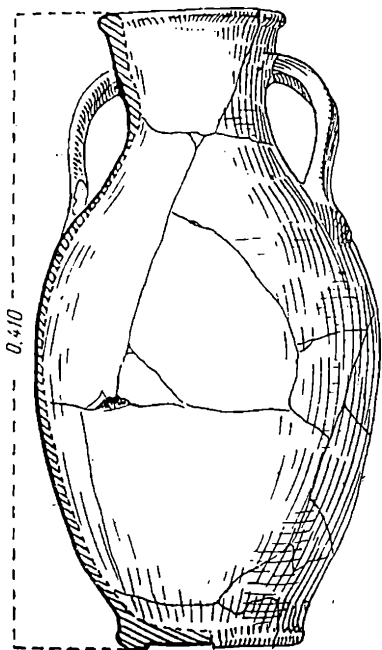


Fig. 1. — Conțești. Urnă de incinerare din secolul al III-lea e.n.

Ca formă și tehnică de lucru, această urnă are analogii cu unele dintre vasele similare descoperite în necropolele de la Vîrțișcoi (raionul Focșani)⁴, Poienești (raionul Vaslui)⁵ și Pădureni (raionul Focșani)⁶.

Pe baza acestor analogii, descoperirea mormîntului de la Conțești, cea mai nordică descoperire din această serie, poate fi socotită ca aparținînd din punct de vedere etnic carpilor.

Cercetările de suprafață efectuate pe terasele Siretului în jurul Conțeștilor ne-au arătat că mormîntul descoperit aici nu este izolat, întrucît în această regiune există numeroase așezări din aceeași vreme. De asemenea, cercetările de acest fel extinse în valea Bahluișului și în „Poarta Tîrgului-Frumos”⁷ au dus la aceleași rezultate. În plus, pe traseul acestei „Porți”, în Valea Haînei, în așezarea aproape total distrusă de la „Pietrărie”, s-au descoperit două mari tezaururi de monede imperial-romane⁸, iar

un al treilea tezaur din aceeași vreme a fost descoperit la Oboroceni (raionul Tg.-Frumos)⁹, pe același traseu.

EMILIA ZAHARIA

ПОГРЕБЕНИЕ С ТРУПОСОЖЖЕНИЕМ III В. Н. Э.,
НАЙДЕННОЕ В КОНЦЕШТИ
(р-н Пашкань, Ясская обл.)

РЕЗЮМЕ

Во время археологических разведочных исследований Сучавского плоскогорья на юго-восточной окраине дер. Концешть (р-н Папкань) была найдена в 1955 г. урна с трупосожжением.

⁴ I. L. Neagu, *Noi achizițiuni ale Muzeului de antichități din Iași*, în *A.Arh.*, III, 1930, fasc. 5-6, p. 47, fig. 3/1.

⁵ Radu Vulpe, *Săpăturile de la Poienești din 1949*, în *Materiale*, I, 1953, p. 334, fig. 144 și p. 324, fig. 122.

⁶ Sebastian Morintz și Gh. Bichir, *Săpăturile de la Pădureni*, în *Materiale*, VI, 1959, p. 490, fig. 2/1.

⁷ V. Tufescu, *O regiune de vie circulație: Poarta Tîrgului-Frumos*, în *BSG*, LIX, 1940, p. 329 și urm.

⁸ D. Tudor, *Tezaurul de denari imperiali romani de la Muntenești*, în *SCȘ Iași*, 3-4, 1954, p. 386.

⁹ Bucur Mitrea și Emilia Zaharia, *Tezaurul de monede imperiale romane de la Oboroceni* (în manuscris).

Урна серого цвета сделана на гончарном круге из высококачественного теста с примесью мела. Она имеет форму амфоры и снабжена двумя ручками с продольными бороздками; дно имеет короткую кольцевидную подставку. Кроме пепла и сожженных костей ребенка урна не содержала никаких других предметов.

По форме и рабочей технике этот сосуд аналогичен сосудам, найденным на принадлежащих карпам могильниках с трупосожжением из Поенешти и Вырешкой, датируемых III в.н.э.

ОБЪЯСНЕНИЕ РИСУНКА

Рис. 1. — Концешть. Урна с трупосожжением, относящаяся к III в. н.э.

LA TOMBE À INCINÉRATION DU III^e SIÈCLE DE N. È. DE CONȚEȘTI (distr. de Pașcani, rég. de Jassy)

RÉSUMÉ

A l'occasion des recherches de surface faites en 1955 sur le plateau de Suceava, une urne cinéraire a été découverte près de la lisière sud-est du village de Conțești (distr. de Pașcani). Elle est façonnée au tour, d'une pâte fine, crayeuse, de couleur grise, en forme d'amphore à deux anses traversées par un sillon médian et à la base pourvue d'un court support en forme d'anneau. L'urne contenait de la cendre et les restes d'os calcinés d'un enfant, sans inventaire d'aucune sorte.

Par sa forme et la technique de son travail, ce vase est à rapprocher de ceux découverts dans les nécropoles d'incinération du III^e siècle de n. è. de Poieneshi et de Virțișcoi, attribuées aux Carpes.

EXPLICATION DES FIGURES

Fig. 1. — Conțești. Urne cinéraire du III^e siècle de n.è.
