

# CASTRUL ROMAN DE LA OLTENI. NOI REZULTATE ALE CERCETĂRILOR DE TEREN DIN ANII 1987—1988

DE  
ZOLTÁN SZÉKELY

Castrul roman de la Olteni (jud. Covasna) a fost un punct important în sistemul de apărare al graniței de est a provinciei Dacia romană. Această fortăreață romană a închis drumul pătrunderii înamicului prin pasul Tușnadului în valea Oltului, în sud-estul provinciei. Lagărul roman este situat la capătul nordic al comunei Olteni, pe malul drept al Oltului, pe teritoriul castelului Mikó (fig. 1). Pe acest loc au fost făcute cercetări de verificare în anii 1946 și 1949, iar săpături de amploare mai mari în anii 1968—70.<sup>1</sup> Săpăturile au fost reluate în anii 1987—88 și au fost obținute următoarele rezultate:

Castelul din secolul al XIX-lea precum și dependențele au fost construite de-a lungul zidurilor castrului și au păstrat forma dreptunghiulară a castrului de odinioară (fig. 2). În campania de săpătură din anii 1968—70 pe latura sudică a castrului a fost dezvelită *porta decumana* și resturile pretoriului cu urme de ziduri ale unei construcții medievale suprapuse peste construcția romană. S-a mai constatat, că la colțurile castrului n-au fost turnuri, numai zidul a fost îngroșat cu 20 cm, având lățimea de 1,30 m. Dimensiunile castrului<sup>2</sup>: 142 × 92,5 m. Cărămidă șampilată nu a fost găsită. Numele trupei, care a construit castrul, este cunoscut dintr-un mormânt roman găsit pe teritoriul comunei<sup>3</sup>, care a fost construit din cărămizi șampilate. Cărămizile conțineau următoarele litere: C IIII BE. Ștampila dă posibilitate la mai multe dezlegări: C(ohors) IIII BE(ssorum) sau BE(tavorum). Descifrarea ștampilei, acceptată și de N. Gostar (*Cohors II Flavia Bessorum*) nu este verosimilă.<sup>4</sup> Ștampila acestei trupe, care a construit castrul de la Cincșor, nu este aceeași cu cea găsită la Olteni<sup>5</sup>. Nu este exclusă nici prezența unei trupe încă necunoscute până acum pe teritoriul Daciei.

Scopul cercetărilor din anii 1987—88 a fost dezvelirea porților pe laturile estică, vestică și nordică precum și a construcțiilor interioare. Pe terenul lăsat liber în colțul nord-vestic al castrului au fost găsite resturile unei barăci militare. Pe podeaua uneia, făcută din cărămizi dreptunghiulare, lângă vatră, printre fragmente de vase romane și dacice au fost găsite două monede mari de bronz ale împăratului Traian. Au mai fost găsite două monede de bronz și un denar de argint foarte uzate, un idol din lut și fragmente din vase dacice.

Zidul castrului pe latura estică este la o distanță de 3 m de zidul castelului. Pe această latură panta terasei spre Olt este piezișă. La 50 m de la colțul sud-estic al castrului a fost găsit pe curțina castrului un singur turn dreptunghiular, cu zid dublu spre răsărit cu dimensiunile: 3,5 × 3,5 m. Pe latura sudică a turnului, pe zidul roman, ulterior, în epoca medievală, s-a construit un alt turn, din pietre și cărămizi cu dimensiunile: 3,75 × 2,80 m (fig. 3/1). Zidul roman este gros de 0,90 m, iar zidul medieval de 0,50 m. Pe latura vestică a fost dezvelită o poartă cu două turnuri dreptunghiulare (*porta principalis sinistra*). Intrarea în curtea castelului este între cele două turnuri cu fronton ieșit în afară ale porții. Dimensiunile turnului sudic: 5 × 4 m, iar ale turnului nordic 4,5 × 4,5 m. Zidul vestic al acestui turn este dublat. S-a păstrat și o bucată din pragul de piatră. Pe latura nordică a castrului, peste zidul roman, unde se află poarta (*porta praetoria*), este construită o clădire anexă.

<sup>1</sup> Z. Székely, *Castrul roman de la Olteni*, în *Aluta*, 10—11, 1978—79, p. 55—77.

<sup>2</sup> Z. Székely, *o.c.*, p. 60.

<sup>3</sup> Idem, *Noi inscripții romane descoperite la granița de est a Transilvaniei*, în *ArhMold*, 5, 1967, p. 133—141.

<sup>4</sup> N. Gostar, în *ArhMold*, 4, 1966, p. 179.

<sup>5</sup> J. Szilágyi, *A dáciái erődrendszer helyőrségi és a katonai léglabélyegek*, în *Diss. Pann.*, Ser. II, No. 21, p. 20, pl. XVII, tip 254.

În cursul săpăturii au fost descoperite un material ceramic bogat și câteva figurine din lut și metal.<sup>6</sup> Dimensiunile cărămizilor medievale sunt:  $24 \times 10 \times 5$  cm.

Data construirii castrului, în afară de forma turnurilor cu fronton ieșit în afară de la porți, este determinată și mai exact de una dintre cele două monede de bronz ale împăratului Traian

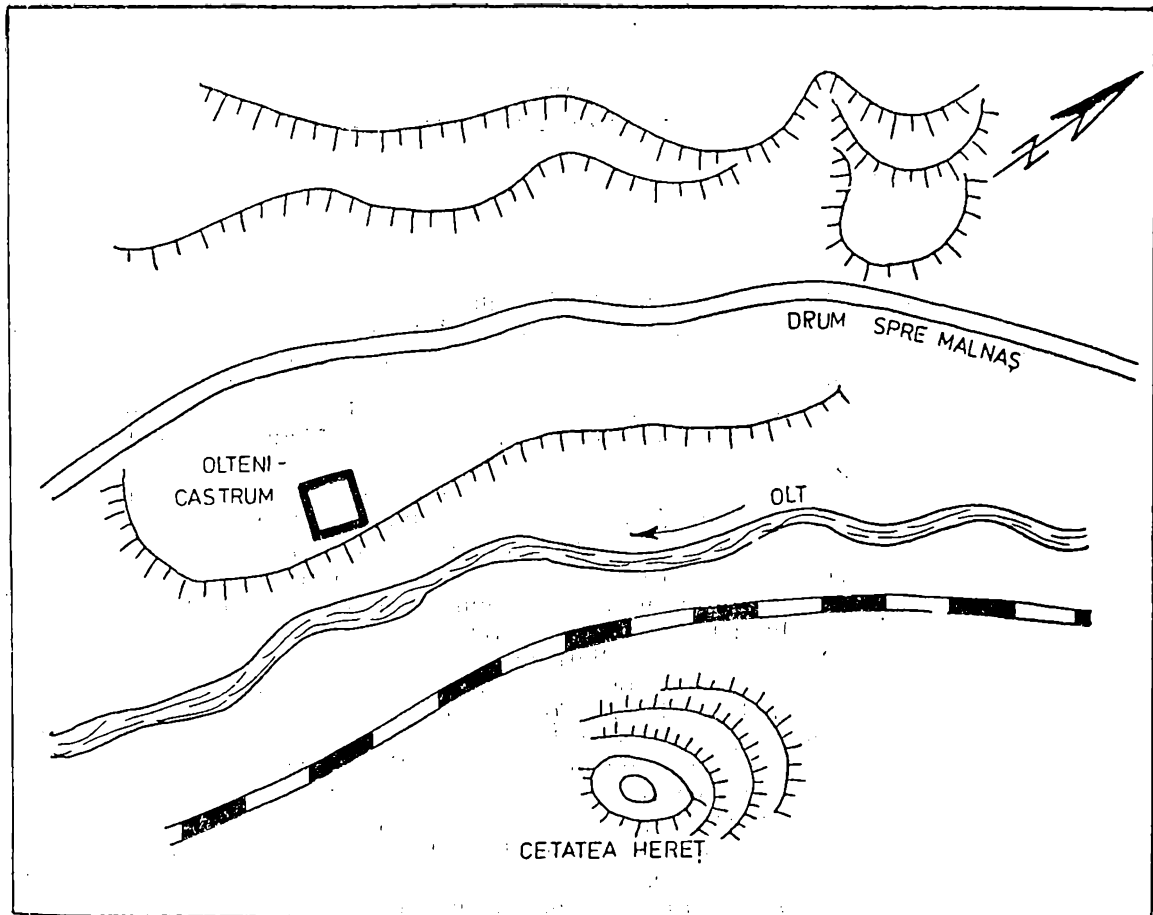


Fig. 1. Locul castrului roman la Olteni.

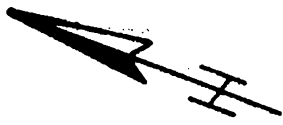
găsită în baraca militară. Moneda a avut luciul tiparului și nu a fost în uz (sestertius, Anne S. Robertson, *Roman Imperial Coins*, Oxford, 1971, II. 375, 15, an: 112–117). Această monedă, care nu a fost în circulație (fig. 3/2); dovedește că sud-estul Transilvaniei a fost cucerit de romani chiar în timpul împăratului Traian și tot în acest timp au fost construite și celelalte castru din piatră în sud-estul Transilvaniei, de la Boroșneul Mare, Comolău și Brețcu. Abandonarea acestor castru de către romani s-ar fi putut întâmpla pe la mijlocul secolului al III-lea, în timpul lui Gallienus, fiindcă ultimele monede aparțin împăratului Philippus I (*pater Arabs*, 244–249).

Zidurile castrului nu au fost demontate până în secolul al XIX-lea, pe care le-a văzut și J. Benkő<sup>7</sup>. Pietrele castrului au fost folosite în anul 1827 la construirea castelului de către contele N. Mikó. Resturile construcției medievale la *praetorium* precum și turnul din cărămizi pe latura răsăriteană arată, că în evul mediu castrul a fost folosit ca adăpost de familia Mikó sau de populația locală.

<sup>6</sup> Zs. Székely, *Cîteva piese figurate descoperite în castrul roman de la Olteni*, in *RevMuz*, 1, 1991, p. 25–28.



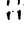

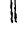
<sup>7</sup> *Transilvania I*, 1778, 548: „Plurium quoque, quam commemoravimus, Romanarum Arcium vestigia, in Dacia

nostra certe superant. Curia Nobilitaris et Domicilium, in Oltzeme, Sedeqe Sepsi, III, Dom. NICOLAI Comitis MIKÓ de Bodok, multorum iudicio, in ruderibus (quae et nos vidimus) Romani Castru jacet”.



Castrolul Dlteti. 1986  
sc. 1:500

Legendă

-  Zid feudal
-  Zid roman
-  Linia reconstituită a zidurilor castrelului roman
-  Clădiri existente
-  Împrejmuiri de protecție

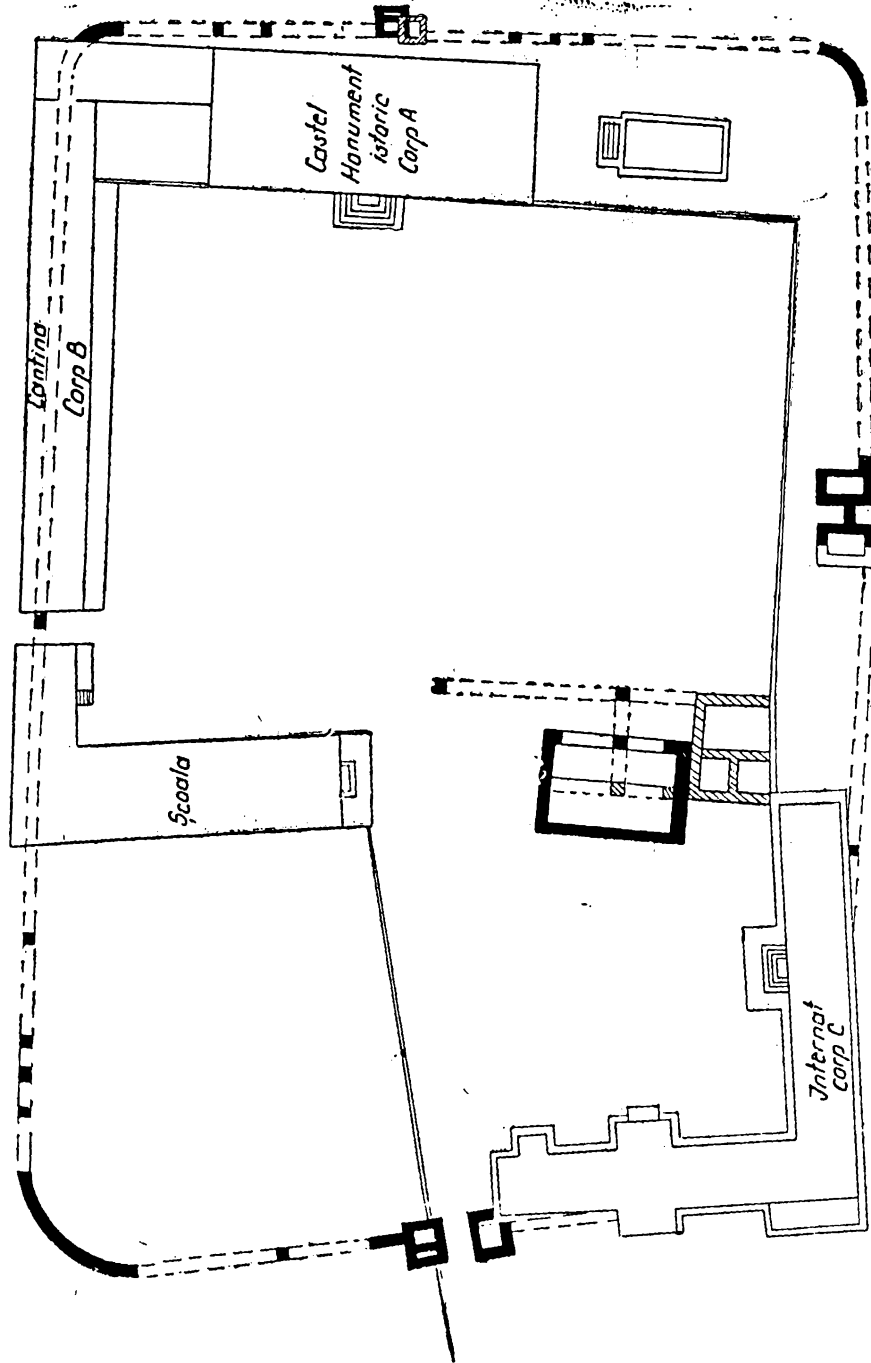


Fig. 2. Planul castrului.

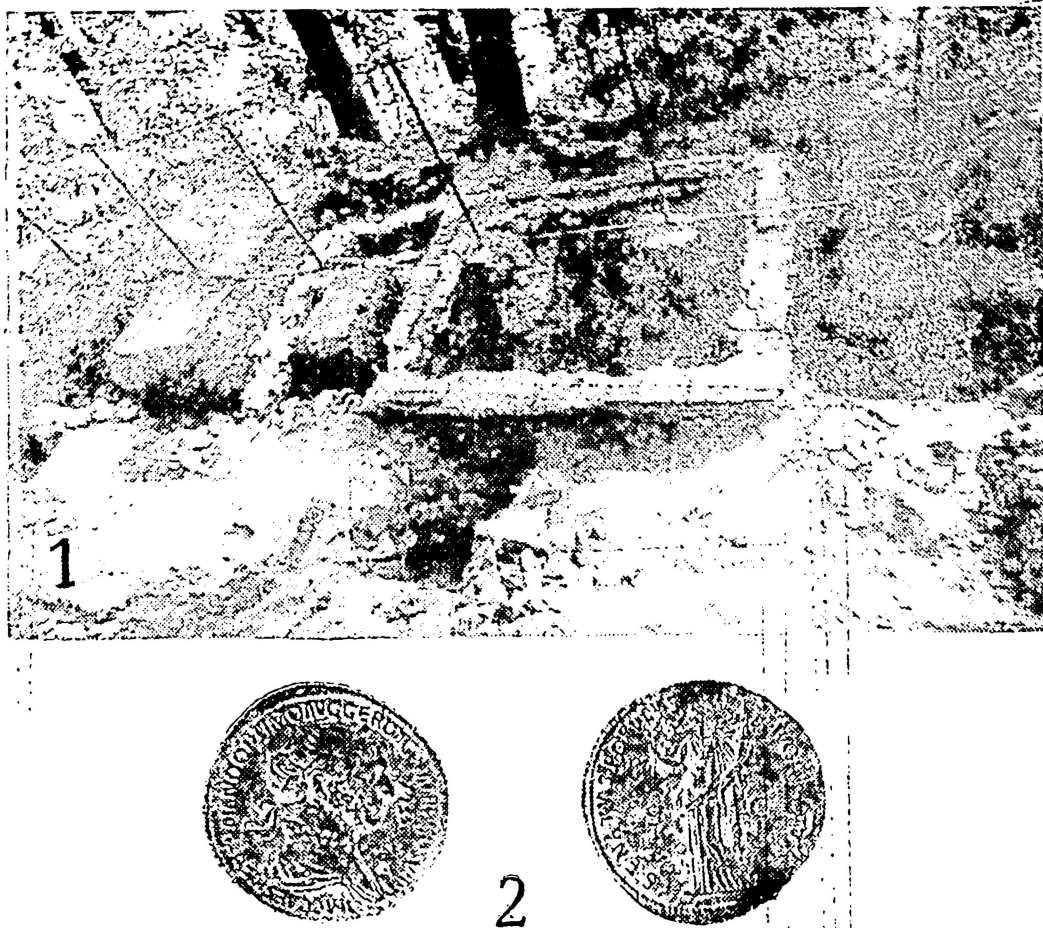


Fig. 3. 1, turnul roman și medieval pe latura estică a castrului ; 2, moneda împăratului Traian.

## LE CAMP ROMAIN DE OLTENI. NOUVELLES DONNÉES (1987 – 1988)

### RÉSUMÉ

Les fouilles pratiquées en 1987–88 ont confirmé les résultats des recherches des années 1968–70 et ont fournis d'informations nouvelles relatives à ce camp romain. Les données nouvelles sont les suivantes :

Au côté est de l'enceinte du camp on a découvert une seule Tour de forme rectangulaire saillante à l'extérieur au milieu de l'enceinte du camp. La tour a un diamètre de  $3,5 \times 3,5$  m. Le mur d'est de la tour a été doublé. Sur cette tour romaine a été superposée en époque médiévale une autre tour rectangulaire ( $3,75 \times 2,80$  m) construite de pierres et de briques. Au côté d'ouest on a mis au jour la porte (*porta principalis sinistra*) avec les deux tours rectangulaires saillantes à l'extérieur (les dimensions :  $5 \times 4$  m et  $4,5 \times 4,5$  m). Le mur intérieur de la tour nord était doublé vers est. Sur l'enceinte de nord, où se trouve la porte (*porta praetoria*), est construit le bâtiment annexe du château Mikó. Au dehors de forme rectangulaire avec les parties saillantes à l'extérieur des tours, manière de construire les tours des camps au commencement du II<sup>ème</sup> siècle, cette date est encore prouvée par une monnaie de bronze de l'empereur Trajan trouvée dans la fosse no. III/88, qui n'était pas en usage.

Sur le territoire on n'a pas trouvé aucune brique, qui indique le nom de la troupe, qui y stationnait. Mais une tombe construite de briques à inscription avec les lettres C III BE trouvée sur le territoire du village Olteni, indique la garnison de la troupe Cohors III Betavorum ou une autre cohorte inconnue jusqu'à présent en Dacie.

Au cours de moyen âge le camp romain était utilisé comme refuge et le royaume hongrois a construit à rive gauche du fleuve Olt sur le sommet de la montagne Herecz une autre forteresse de forme ovale avec une tour rectangulaire (XII<sup>ème</sup> – XIII<sup>ème</sup> siècles), toutes les deux ayant la mission de défendre le passage de Tuşnad et de le fermer aux invasions. Le camp – selon les monnaies trouvées – a été abandonné sous l'empereur Gallien.

### LÉGENDE DES FIGURES

Fig. 1. La situation du camp.

Fig. 2. Le plan du camp.

Fig. 3. 1, la tour romaine et la tour médiévale sur le côté d'est du camp ; 2, la monnaie de Trajan.