

PRECIZĂRI CRONOLOGICE ȘI CULTURALE PRIVIND DOUĂ PIESE FEUDALE TIMPURII DIN CÂMPIA MUNTENIEI

DE

DAN GH. TEODOR

În colecția de bronzuri aflată la fostul Muzeu de Antichități din București, publicată în 1926 de către Vasile Pârvan în cunoscuta sa lucrare *Getica*, au fost incluse și două obiecte din metal, o limbă de curea și un pandantiv antropo-zoomorf¹, care, prin caracteristicile lor de tehnică, formă și decor, nu aparțin însă vestigiilor din perioada bronzului sau hallstattului timpuriu, așa cum le-a atribuit marele învățat român. În legătură cu aceste două piese, V. Pârvan menționează doar vag că au fost descoperite în Câmpia Munteniei, fără ca locul lor de proveniență să fie cunoscut.

Asupra cronologiei corecte a limbii de curea, primul care a atras atenția a fost V. Teodorescu, care a încadrat exemplarul în grupa antichităților feudale timpurii din veacurile VI—VII d. H.² Ulterior și R. Florescu, editorul și comentatorul noii ediții a *Geticei* lui V. Pârvan, s-a pronunțat pentru datarea în aceeași perioadă, atât a limbii de curea, cât și a pandantivului³. Ambii cercetători, fără a sublinia în mod special importanța celor două obiecte au încercat totuși să precizeze, cât mai corect posibil, încadrarea lor cronologică în perioada respectivă și apartenența culturală a acestora la grupurile de antichități bizantine sau aparținând unor populații migratoare.

Prima dintre aceste piese, considerată de V. Pârvan un mâner de cuțit, este în realitate, așa cum s-a arătat, o limbă de curea, de formă dreptunghiulară alungită, având unul din capete rotunjit (fig. 1). Piesa are o lungime de 4,9 cm și o lățime de 1,7 cm, fiind groasă de circa 4 mm. Limba de curea, lucrată din bronz în tehnica presării la cald, are una din suprafețe ornamentată cu un decor geometric, alcătuit din două șiruri dispuse simetric, de duble torsade afrontate, formând tresă, element ornamental folosit frecvent în arta bijuteriilor din perioada secolelor V—X d.H. Putând fi încadrată în așa numita serie a limbilor de centură de tip avar, piesa respectivă nu-și găsește totuși analogii foarte apropiate, din punct de vedere al dispunerii decorului, printre exemplarele identice ca formă și funcționalitate, atestate în număr considerabil, de exemplu în mormintele din secolele VI—VIII d.H. din Pannonia⁴. În schimb, un decor asemănător apare pe unele aplici dreptunghiulare descoperite la Kisköros-Vagáhid în mediul avaro-slav din veacul al VII-lea d.H.⁵

Deși considerată, în general, de origine bizantină, maniera de a decora obiecte de podobă sau vestimentare cu motive ornamentale, mai mult sau mai puțin asemănătoare piesei din Câmpia Munteniei, este totuși o caracteristică a epocii „avarice”, asemenea produse întâlnindu-se în numeroase complexe din Pannonia⁶ sau din Dalmația⁷. Ele au fost difuzate în regiunile menționate de atelierele specializate din Imperiu, pe calea relațiilor comerciale sau obținute ca urmare a activităților

¹ V. Pârvan, *Getica*, București, 1926, p. 28, 31, fig. 18 ; 24.

² V. Teodorescu, *Centre meșteșugărești din sec. V/VI — VII e.n. în București*, în *București*, IX, 1972, p. 88, nota 42.

³ V. Pârvan, *Getica*, București, 1982, ediție R. Florescu, p. 513—514, notele 51 și 57, comentariile editorului.

⁴ W. Lipp, *Die Gräberfelder von Keszthely*, Budapesta, 1885, fig. 37 ; 47 ; 50 ; 68 ; 79—80 ; 86—87 ; 90—92 ; 101—102 ; 115, 143 ; 153 ; 186 ; 197 ; mai nou, vezi selectiv : J. Kovrig, *Cemeteries of the Avar Period (567—829) in Hungary*, vol. I, Budapesta, 1975, p. 212—213, fig. 3/1, 3—4 ; A. Kiss, *Avar Cemeteries in County Baranya*, vol. I, Budapesta, 1977, pl. VI/33 ; VII/38 ; G. Kiss, P. Somogyi, *Gräberfelder in Komitat Tolna*, Budapesta, 1984, pl. 19/284 ; 40/553 ; 42/558, 561 ; 45/17.

⁵ Gy. László, *Études archéologiques sur l'histoire de la société des Avars*, Budapesta, 1955, p. 22. 31, pl. 1/1 ; VIII/5 a—b.

⁶ J. Hampel, *Allerthümer des frühen Mittelalters in Ungarn*, vol. I, Braunschweig, 1905, p. 490—491, fig. 1500—1507 ; vol. III, Braunschweig, 1905, p. 136—137, pl. 65/3 ; 67/2 ; 75/10 ; 76/2 ; 112/4—5 ; 114/5 ; 120/1—2 ; 121/1—2 ; 163/1/6—8 ; Gy. László, *op. cit.*, pl. XLVII/1—6 ; XLVIII/1—8 ; LIII/1—4.

⁷ D. Dimitriević, J. Kovačević, Z. Vinski, *Seoba Naroda*, Zemun, 1962, p. 11, 17, 40—42, 49, pl. XV/1 ; 4 ; XVIII/1 ; D. Mikrobrad, *Arheološki nalazi seobe naroda u Jugoslaviji*, Beograd, 1980, p. 84—88, p. LXIII—LXV, CVI—CX.

în aceste zone a meșterilor bizantini itineranți, fiind folosite frecvent de către populațiile de călăreți, în special avară, la garniturile de curea, prevăzute cu bogate accesorii.

Spre deosebire de Transilvania, unde provin de obicei din mormintele de epocă avară⁸, în regiunile extra-carpătice ale României astfel de limbi de curea sunt destul de rare, fiind atestate în principal în așezări. Din informațiile pe care le deținem, trei exemplare, provin de pe teritoriul actual al orașului București (Tei și str. Soldat Ghivan)⁹ și câte unul de la Poiana-Galați¹⁰, Budureasca¹¹ și Târgșor-Prahova¹². Ca și exemplarul publicat de V. Pârvan, piesele menționate de pe teritoriul României vădese un anumit caracter bizantinoid, deși decorul și uneori forma și tehnica de lucru sunt oarecum deosebite. Probabil, aceste limbi de curea au aparținut unor militari bizantini din trupele care au activat în regiunile de la nordul Dunării de Jos contra slavilor, avarilor sau hunobulgarilor. Nu ar fi exclus, ca și piesa din Câmpia Dunării și celelalte de la nordul fluviului să fi aparținut chiar unor călăreți avari din secolele VII—VIII d.H., care au acționat întâmplător în aceste zone, lăsând unele urme ale trecerii lor, așa cum o probează de altfel și mormântul, descoperit mai demult la Târgșor-Prahova¹³.

A doua dintre piesele publicate de V. Pârvan, așa cum am mai menționat, este o amuletă — pandantiv antropo-zoomorf, lucrat din bronz, cu dimensiunile de 3 cm × 2,9 cm, reprezentând probabil un luptător călare (fig. 2). Personajul este sugerat doar printr-un cap uman, schematic reprezentat, având o barbă ascuțită și o căciulă alungită. Calul, de asemenea, este redat schematic, în poziție de galop, după cum o arată arcuirea picioarelor din față. Unele detalii, sumare de altfel (coamă, harnașament etc.) sunt redată prin simple hașuri, executate cu stângăcie, precum și prin pseudografele insuficient realizate tehnic, întregă piesă vădind clar faptul că este un produs de serie, neglijent turnat și finisat, elemente specifice multora din piesele aparținând artei barbare nomade. Amuleta a fost turnată într-un tipar monovalv, spatele ei fiind neted. Deasupra căciulei, care acoperă capul uman, piesa este prevăzută cu un orificiu cu ajutorul căruia se putea atârna.

Acastă amuletă este deocamdată unică în regiunile de la nordul Dunării de Jos. În schimb exemplare identice ca formă, dimensiuni și tehnică de lucru sunt atestate la sud de fluviu, fiind întâlnite în Bulgaria, Macedonia, Serbia și Ungaria, unde sunt datate diferit în intervalul dintre secolele V—IX d.H.¹⁴ Până în prezent, incluzând și exemplarul din România, sunt cunoscute în total numai 19 piese. Dintre acestea, cele mai multe, 15 sunt atestate pe teritoriul Bulgariei, cu o anumită concentrare a lor în zonele din jumătatea ei de vest, de care se leagă probabil și cele două amulete din Macedonia, ca și acelea din Serbia și sud-estul Ungariei. Ele nu lipsese însă nici de pe litoralul bulgăresc al Mării Negre, fiind prezente chiar, într-un caz și la sud de munții Balcani, în valea râului Marița¹⁵.

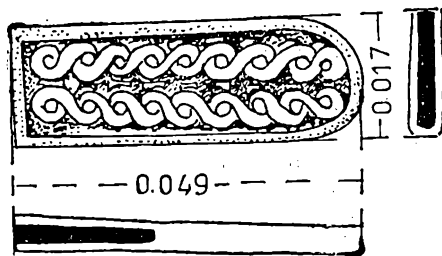


Fig. 1. Limbă de curea.

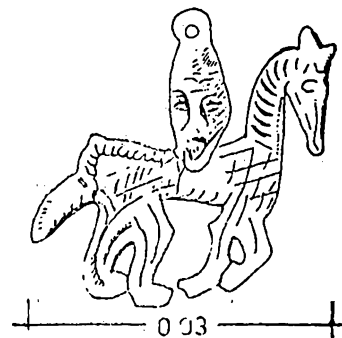


Fig. 2. Amuletă antropo-zoomorfă.

Tehnica de lucru și dimensiunile identice la cele mai multe din aceste amulete, în ciuda poziției ușor modificate a cailor și a varietății hașurilor de pe suprafața unora dintre ele, arată că asemenea piese au fost produse inițial într-un singur centru și, ulterior, copiate cu mici modificări. Este intere-

⁸ K. Horedt, *Contribuții la istoria Transilvaniei, sec. IV — XIII*, București, 1958, p. 94—95, 104, fig. 12/7, 10, 17, 20.

⁹ V. Teodorescu, *op. cit.*, p. 74, nota 7, fig. 3/2; 4/2—3.

¹⁰ Ec. Dunăreanu-Vulpe, *La nécropole de l'âge du bronze de Poiana*, în *Dacia*, VI—VII, 1935—1936, p. 164, fig. 15/1.

¹¹ V. Teodorescu, *op. cit.*, p. 88, nota 42.

¹² Gh. Diaconu, *Tirgșor. Necropola din secolele III — IV e. n.*, București, pl. CXXXIX/6.

¹³ Gh. Diaconu, P. Diaconu, *Un mormint de călăreț din*

secolul al VII-lea descoperit la Tirgșor, în *SCIV*, 13, 1962, 1, p. 165—170.

¹⁴ L. Tidrova, *Tolkuvan'e na eden spešifichen tip na amuleti od sredniot vek Balkanot*, în *Macedoniae Acta Archaeologica*, 10, 1985—1986, p. 247—257; K. Melamed, *Amuleti-kone jazdeni ot mjzka glava*, în *Problemi na prabalgarskata istorija i kultura*, vol. 2, Sofia, 1991, p. 219—231; R. Petrović, *Kefalia i polikefalia*, în *Zbornic narodnog muzeja*, XIV, 1992, 1, p. 439, pl. III/1.

¹⁵ K. Melamed, *op. cit.*, p. 229—231.

sant de reținut faptul că, în marea lor majoritate astfel de amulete au fost descoperite întâmplător, fără a fi cunoscut contextul arheologic din care provin (uneori nici măcar localitatea), ceea ce limitează în mare măsură încadrarea lor corectă din punct de vedere cronologic și cultural.

În legătură cu aceste obiecte s-a presupus că ele ar reprezenta amulete apotropaice, specifice populațiilor nomade de călăreți, care pendulau în întinsele zone de stepă dintre munții Altai și Hinggan la est și până la vest de Marea Caspică și nordul Mării Negre. La aceste populații, care aveau ca zeitate supremă cerul (Tengri), calul ocupa un loc deosebit în panteonul religiei lor tangristice. El era considerat zeitatea protectoare a drumurilor și adeseori era sacrificat cerului, ca ofrandă de bunăvoință, sau la moartea călărețului, pe care îl însoțea în lumea veșnică¹⁶. Amulete cu reprezentări de cai, cu sau fără călăreț, se întâlnesc în special în perioada celei de a doua jumătăți a primului mileniu d.H., numai la populațiile nomade, fiind purtate mai ales de șamani sau unii șefi militari.

Unii cercetători, care au studiat tipul de amulete pe care l-am prezentat, consideră că ele au fost create și vehiculate în regiunile balcano-dunărene de către populațiile huno-bulgare în perioada secolelor V—VIII d.H. sau de alte grupuri, de asemenea nomade, antrenate aici de către avari în timpul primului și celui de al doilea Caganat avaric¹⁷. Alți arheologi, în special bulgari, sunt de părere că amuletele de acest gen ar aparține în exclusivitate populației vechi bulgărești, care le-ar fi difuzat la sudul Dunării în perioada secolelor VIII—IX d.H.¹⁸ Pandantive-amulete cu reprezentări de cai fără călăreț sunt cunoscute și în cultura de tip *Saltovo-Maiak*, fiind datate în perioada secolelor VIII—IX d.H. și puse pe seama alano-bulgarilor¹⁹.

Cele mai apropiate analogii sunt întâlnite printre vestigiile bulgarilor de pe Volga, unde amuletele sunt reprezentate prin cai cu sau fără călăreț²⁰, dar îndeosebi în cultura populațiilor nomade din regiunile Osetiei, Kubanului și Karačevo-Cerkeziei, din nordul Caucazului, unde sunt datate de obicei în secolele VIII—IX d.H.²¹. Ele prezintă totuși unele modificări față de cele atestate în spațiul balcano-dunărean și, ca și acestea, nu au antecedente în perioada anterioară, secolele V—VII d.H., ceea ce arată că ele au fost vehiculate direct de o populație venită din alte regiuni, probabil din stepele Asiei Est-Centrale.

Dacă amuletele de acest fel au fost vehiculate într-adevăr de bulgarii de sub comanda lui Asparuh, atunci ele fac dovada traseului parcurs de către aceștia la sfârșitul veacului al VII-lea d.H. către regiunile de la sud de Dunăre, prin Câmpia Munteniei, ocolind Dobrogea rămasă încă bizantină, apoi încercările acestor migratori de a se instala definitiv în cursul secolului al VIII-lea între fluviu și munții Balcani, după o serie de pendulări în zonele respective. Folosirea excesivă a acestor piese de cult păgân în perioada secolului al VIII-lea pare să fie aceea reală, neexcluzându-se totuși posibilitatea ca unele din ele să fi fost purtate și în secolul al IX-lea, până la creștinarea bulgarilor.

Ca urmare a reîncadrării lor corecte din punct de vedere cronologic și cultural, cele două piese menționate de V. Pârvan ca provenind din Câmpia Munteniei se constituie în noi mărturii, capabile să contribuie la mai buna cunoaștere a unor aspecte privitoare la fenomenul marilor migrații din această parte a Europei, în primul mileniu d.H.

CHRONOLOGICAL AND CULTURAL EXPLANATIONS CONCERNING TWO EARLY FEUDAL PIECES FROM WALLACHIAN PLAIN

SUMMARY

The author examines two bronze things, a belt-tongue and an anthropozoomorphic amulet, published by V. Pârvan and dated by him in the bronze and Hallstatt period. On the basis of some analogies the two pieces are placed chronologically and cultural in the VIIIth—IXth centuries A.D. and assigned to the nomad populations, the Avars and the Bulgars, who penetrated temporarily in the regions situated in the north of the Lower Danube.

FIGURE EXPLANATIONS

Fig. 1. A belt-tongue.

Fig. 2. Anthropozoomorphic amulet.

¹⁶ M. Eliade, *Tratat de istorie a religiilor*, București, 1992, p. 74—77.

¹⁷ L. Tidrova, *op. cit.*, p. 254—255.

¹⁸ K. McLamed, *op. cit.*, p. 225—231.

¹⁹ S. A. Pletneva, *Stepi Evrazii v epochi srednevekov'ja* Moscova, 1981, p. 64, fig. 37/50—55.

²⁰ *Ibidem*, p. 78, fig. 52/95.

²¹ *Ibidem*, p. 87, fig. 64/66, 74, 91, 96, 102.