

ȘTEFAN CUCOȘ

1936—1992

A dispărut, trecând într-o lume mai bună, colegul Ștefan Cucuș, distins neolitician. Prin dispariția lui în rândurile neoliticienilor români s-a creat un nou gol după greaua pierdere suferită prin încetarea din viață a Profesorului Vladimir Dumitrescu și a mai tânărului nostru coleg Mihai Șimon.

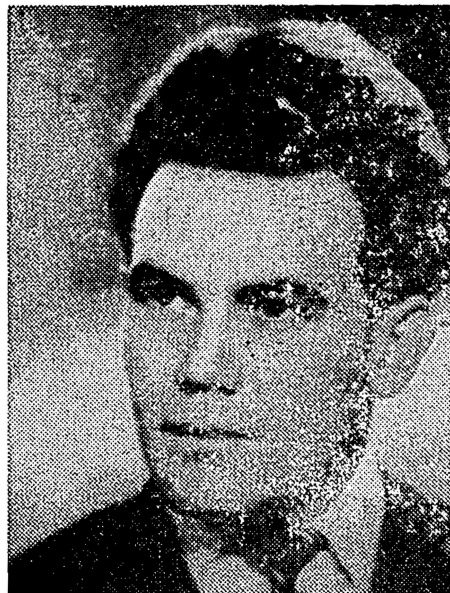
Ștefan Cucuș s-a născut la 13 iulie 1936 la Bârlad, oraș de care se simțea profund legat. Aici a urmat cursurile liceale. În 1957 a fost admis ca student la Facultatea de Istorie a Universității „Al. I. Cuza” din Iași. În facultatea ieșană, cu o veche tradiție, a avut distinși profesori ca: Dumitru Berlescu, Nicolae Gostar, Valerian Popovici, Constantin Cihodaru, Mircea Petrescu-Dimbovița. În facultate a fost atras mai mult de istoria mai recentă și în anul 1962, la sfârșitul studiilor, a fost repartizat ca profesor la liceul din Comănești. La liceul comăneștean a predat istoria timp de șapte ani și tot aici s-a apropiat pentru prima dată de arheologie. Destinul a făcut ca în apropierea liceului să se găsească stațiunea neo-eneolitică Cetățuia-Vermești unde tânărul profesor a întreprins un mic sondaj. În 1971 reluând săpăturile de la Vermești, stațiunea descoperită de regretatul nostru coleg, am avut ocazia să întâlnesc foști elevi ai profesorului Cucuș. Toți mi-au vorbit elogios despre fostul lor profesor. Ori piatra de încercare a oricărui profesor sunt elevii săi.

În 1969 Ștefan Cucuș s-a transferat la Muzeul Arheologic Regional Piatra Neamț, aflat pe atunci sub direcția celebrului Constantin Matasă. Puțin speriat de perspectiva de a-și schimba specialitatea, profund atașat de cariera didactică la care se va gândi cu nostalgie, Ștefan Cucuș va reuși să depășească inevitabilele dificultăți ale începutului adaptându-se rapid exigențelor muncii din muzeu. Chiar din primul an a început săpăturile în stațiunea cucuteniană Ghelăiești-Nedeia pe care o va face bine cunoscută în mediile arheologice. La Ghelăiești a avut șansa să colaboreze cu profesorul Anton Nișu care a avut un rol deosebit în formarea lui ca arheolog.

Stațiunea de la Ghelăiești, de care numele lui va rămâne legat, îi va aduce mari satisfacții profesionale. Acolo a descoperit „complexul de cult”, adeseori citat în literatura internațională de specialitate, ca și machetele de sanctuare care vor apărea postum; stațiunea de la Ghelăiești a devenit astfel un punct de referință pentru faza Cucuteni B. Din păcate nu a mai avut timp să scrie monografia pe care o datora stațiunii ce fusese atât de generoasă cu el.

În 1972 a fost admis ca doctorand al Universității „Al. I. Cuza”, avându-l conducător științific pe Prof. M. Petrescu-Dimbovița care i-a stabilit ca temă de cercetare faza Cucuteni B din Subcarpații Moldovei. Acestei teme îi va consacra o laborioasă activitate timp de peste un deceniu. Pentru lărgirea bazei de date a efectuat, singur sau în colaborare, săpături sistematice la Girov, Văleni-Piatra Neamț, Podei-Tg. Ocna, Petricani, Poduri-Dealul Ghindaru și Izvoare-Piatra Neamț. Eforturile depuse s-au concretizat în teza de doctorat „Faza Cucuteni B din Depresiunea Subcarpatică a Moldovei” pe care a susținut-o cu mult succes în 1983. Regretatul Prof. Vladimir Dumitrescu a avut aprecieri deosebite de elogioase asupra lucrării prezentate. Aceleași bune aprecieri au avut și ceilalți membri ai comisiei științifice Prof. D. Berciu, Prof. S. Morintz și bineluțeles conducătorul științific Prof. M. Petrescu-Dimbovița.

Deschis spre colaborare Ștefan Cucuș a contribuit la realizarea lucrării „Așezările culturii Cucuteni din România”, Ed.



Junimea, Iași, 1965, carte care a fost distinsă cu premiul „Vasile Pârvan” al Academiei Române.

Entuziast și priceput, cu real talent de desenator, regretatul nostru coleg a avut o bogată activitate muzeografică. A colaborat la realizarea a numeroase expoziții, dar cele care i-au adus cele mai multe satisfacții au fost legate de „Arta culturii Cucuteni” și „Plastica neolitică din România”. Cea mai temeinică realizare muzeografică a sa a fost, fără îndoială, expoziția permanentă a noului muzeu de istorie din Piatra Neamț. La această instituție a lucrat ca muzeograf și în perioada 1978—1985 a fost directorul Complexului muzeal județean Neamț. În 1985 s-a transferat la Muzeul de Istorie din Bacău unde, între anii 1988—1990, va funcționa ca director.

Ștefan Cucuș a avut și o bogată activitate redacțională contribuind, ca secretar de redacție, la editarea prestigioasei reviste „Memoria Antiquitatis”. La Bacău și-a continuat activitatea redacțională contribuind la apariția revistei „Carpica”.

O oarecare timiditate l-a făcut să fie mai reținut în participarea la reuniunile științifice. Totuși a participat la un număr de sesiuni de rapoarte de săpături și la colocviile muzeelor din Moldova. Nu a lipsit nici de la reuniuni științifice de prestigiu ca „The 16th International Congress of the History of Science” București, 1981, unde a susținut în colaborare, o interesantă comunicare.

Cu ocazia centenarului descoperirii stațiunii de la Cucuteni, Ștefan Cucuș a participat la organizarea colocviului internațional „La civilisation de Cucuteni en contexte européen”, Iași — Piatra Neamț. În calitate de director al muzeului din Piatra Neamț și membru în comitetul de organizare colegul nostru a avut o contribuție importantă la reușita acestei manifestări.

Pe baza tezei de doctorat Șt. Cucuș a redactat o lucrare de sinteză asupra fazei Cucuteni B pe care a predat-o, cu mulți ani în urmă, la Editura Științifică și Enciclopedică. Dificultăți editoriale au împiedicat apariția cărții ce constituie principala contribuție a regretatului nostru coleg la cercetarea culturii Cucuteni.

În momentul în care s-a declanșat nemiloasa boală care avea să-l răpească dintre noi avea câteva lucrări în diferite stadii de elaborare din care nu a reușit să termine decât două care vor apărea postum. Avea, însă, numeroase proiecte pe

care soarta nemiloasă l-a împiedicat să le realizeze. A avut, însă, satisfacția să-și vadă fiul student la Facultatea de Istorie a Universității din București. Poate că Simi îl va urma în nobila disciplină pe care o îndrăgise și căreia i-a consacrat atâtă energie. Petrecându-l pe Ștefan pe ultimul drum nu îmi rămâne decât să-i spun tradiționalul „Să-ți fie țărâna ușoară”.

DAN MONAH

LISTA LUCRĂRILOR

1. Săpăturile arheologice din județul Neamț, în *MemAntiq*, I, 1969, p. 415—422.
2. Reprezentări antropomorfe în decorul pictat cucutenian de la Ghelăiești (jud. Neamț), în *MemAntiq*, II, 1970, p. 101—113 și fig. 1—6.
3. O așezarea neolitică în bazinul Trolușului, în *MemAntiq*, II, 1970, p. 481—486 și fig. 1—4.
4. Expoziția permanentă a Muzeului Arheologic Piatra Neamț, în *MemAntiq*, II, 1970, p. 559—576 și fig. 1—21.
5. Ghelăiești (Piatra Neamț) I. Săpăturile din 1969 în așezarea cucuteniană „Nedcia”, în *MemAntiq*, III, 1971, p. 11—64 (în colaborare).
6. Reprezentări de încălziminte în plastica cucuteniană de la Ghelăiești (jud. Neamț), în *MemAntiq*, III, 1971, p. 65—77.
7. Expoziția „Noi descoperiri arheologice în județul Neamț (1965—1969)”, în *MemAntiq*, III, 1971, p. 561—570 (în colaborare).
8. Săpăturile arheologice din județul Neamț (II), în *MemAntiq*, III, 1971, p. 577—583.
9. Un complex ritual cucutenian descoperit la Ghelăiești (jud. Neamț) în *SCIVA*, 24, 1973, 2, p. 207—215.
10. Ceramica neolitică din Muzeul Arheologic Piatra Neamț — *Céramique néolithique du Musée Archéologique de Piatra Neamț*, Acta Musei Petrodavensis, *Bibliotheca Memoriae Antiquitatis*, I, Piatra Neamț, 1973, 70 p. text și 119 fig.
11. Vase neo-eneolitice cu tub și semnificația lor, în *SCIVA*, 25, 1974, 1, p. 125—130.
12. Două vase zoomorfe eneolitice, în *Carpica*, VII, 1975, p. 7—14.
13. Vase prismatice neo-eneolitice, în *MemAntiq*, IV — V (1972—1973), 1976, p. 67—72 și fig. 1—5.
14. Săpăturile arheologice din județul Neamț (III), în *MemAntiq*, IV — V (1972—1973), p. 301—304 și fig. 1—4.
15. Mărturiile din „arhiva” milenară, în *Războieni — Valea Albă și împrejurimile. Monografie istorică, economică și social-culturală*, Piatra Neamț, 1977, p. 29—46.
16. Decorul spiralic al ceramicii Cucuteni B, în *Carpica*, X, 1978, p. 55—88.
17. Noi descoperiri de topoare de aramă și bronz, în *SCIVA*, 29, 1978, 4, p. 579—582.
18. Date asupra agriculturii cucuteniene din Moldova, în *Cercetări agronomice în Moldova*, I, 1980, p. 133—136 (în colaborare).
19. *Petrodava 2000. Tradiție și continuitate*, Piatra Neamț, 1980, 143 p. (în colaborare).
20. Săpăturile de la Văleni — Piatra Neamț (1971—1975), în *MemAntiq* VI — VIII (1974—1976), 1981, p. 37—56 și fig. 2—25.
21. Începuturile perioadei de tranziție de la eneolitic la epoca bronzului în zona subcarpatică a Moldovei, în *AMN*, XIX, 1982, p. 253—260.
22. Săpăturile arheologice din tell-ul cucutenian Dealul Ghindaru, com. Poduri, jud. Bacău, în *Cercetări Arheologice*, V, 1982, p. 9—22 (în colaborare).
23. Cercetările arheologice de la Poduri — Dealul Ghindaru, în *Cercetări Arheologice*, VI, 1983, p. 3—22 (în colaborare).
24. *Délimitations et interférences*, în *Revue Roumaine*, 9, 1984, p. 31—35.
25. Așezările culturii Cucuteni din România, Ed. Junimea, Iași, 1985, 218 p. (în colaborare).
26. Cîteva considerații cu privire la sfîrșitul culturii Cucuteni, în *Carpica*, XVII, 1985, p. 33—40.
27. Studii tipologice și petrografice al uneltelor litice din cîteva așezări Cucuteni B, în *MemAntiq*, IX—XI (1977—1979), 1985, p. 605—641 (în colaborare).
28. Descoperiri fortuite de obiecte de bronz, în *MemAntiq*, IX—XI (1977—1979), 1985, p. 491—495.
29. Cultura amforelor sferice din depresiunea subcarpatică a Moldovei, în *MemAntiq*, IX—XI (1977—1979), 1985, p. 141—161.
30. Ceramica de tip C din aria culturii Cucuteni, în *MemAntiq*, IX—XI (1977—1979), 1985, p. 63—92.
31. Noi date C 14 din nivelurile aparținînd culturii Precucuteni din stațiunea de la Poduri — Dealul Ghindaru, jud. Bacău, în *Cercetări Arheologice*, VIII, 1986, p. 137—142 (în colaborare).
32. Cronologia eneoliticului final din zona subcarpatică a Moldovei, în *Carpica*, XVIII—XIX (1986—1987), 1987, p. 13—20.
33. Raport preliminar asupra săpăturilor arheologice de la Poduri — Dealul Ghindaru (1984—1985), în *MemAntiq*, XV—XVII (1983—1985), 1987, p. 9—10 (în colaborare).
34. *La fin de la culture Cucuteni dans le contexte de l'énéolithique du Bas-Danube*, în M. Petrescu-Dîmbovița et al. (ed), *La civilisation de Cucuteni en contexte européen. Session scientifique Iași — Piatra Neamț 1984*, *Bibliotheca Archaeologica Iassiensis*, I, Iași, 1987, p. 125—132.
35. Locuințele eneoliticului final din zona subcarpatică a Moldovei, în *Carpica*, XX, 1980, p. 53—59.
36. Cîteva considerații cu privire la unele probleme ale eneoliticului final de la est de Carpați, în *Carpica*, XX, 1989, p. 61—67.

MANUSCRISE

37. *Foza Cucuteni B din depresiunea subcarpatică a Moldovei*, teză de doctorat susținută la 3 iunie 1983 la Facultatea de Istorie a Universității „Al. I. Cuza” din Iași.
38. *Sfîrșitul eneoliticului în Subcarpații estici românești*.