

CERCEI CU PANDANTIV STELAT DIN SECOLELE VI-VIII d. Hr. ÎN SPAȚIUL CARPATO – DUNĂREANO – PONTIC

DE

DAN GH. TEODOR

În ansamblul numeroaselor vestigii datând din a doua jumătate a primului mileniu d. Hr., pe care amplele cercetări arheologice din ultimii ani le-au scos la iveală, o importanță aparte din punct de vedere tipologic, cronologic și cultural o au mai cu seamă obiectele de podoabă.

Având o origine locală sau provenind din import, prezentând o mare varietate de tipuri sau ornamente și lucrate în tehnici diferite, unele de o deosebită complexitate, obiectele de podoabă reflectă nu numai un anumit stadiu de dezvoltare social-economică a creatorilor și purtătorilor lor, ci și, în egală măsură, concepțiile artistice ale epocii respective. Într-o arie culturală definită relativ bine geografic și cronologic, categoria obiectelor de podoabă poate evidenția cu însemnate rezultate numărul și constanța elementelor tipologice și decorative tradiționale, amploarea influențelor eterogene și, nu în ultimul rând, ponderea și valoarea imitațiilor sau a noilor creații hibride, locale. Între numeroasele descoperiri de acest gen cunoscute în spațiul carpato-dunăreano-pontic, un loc deosebit îl ocupă cerceii cu pandantiv stelat, datând din perioada secolelor VI-VIII d. Hr.

Cerceii cu pandantiv stelat au fost semnalati în diferite regiuni ale Europei est-centrale încă din ultimele decenii ale secolului al XIX-lea, ca urmare a extinderii și în aceste zone ale continentului, a cercetărilor arheologice sistematice¹. În ceea ce privește teritoriul carpato-dunăreano-pontic astfel de obiecte de podoabă sunt publicate și încadrate corect cronologic și cultural pentru prima dată de-abia în deceniul al patrulea al secolului nostru². Interesul deosebit pentru asemenea categorie de cercei se va manifesta însă în România, ca de altfel și în unele regiuni din vecinătatea ei mult mai târziu, odată cu intensificarea cercetărilor arheologice și sporirea numărului de exemplare, când au apărut și primele studii sau comentarii speciale, care au încercat să prezinte pentru acest gen de piese o anumită tipologie, încadrări cronologice mai precise sau determinări etno-culturale mai nuanțate³. În ultimele decenii însă, pe teritoriul carpato-dunăreano-pontic numărul exemplarelor de cercei cu pandantiv stelat a crescut considerabil, evidențiind în timp și spațiu existența mai multor variante, create local sau importate, folosind tehnici de producere specifice și ornamente diferite care, în stadiul actual al cercetărilor, impun o nouă analiză a evoluției și a cronologiei lor.

Până în prezent, în regiunile carpato-dunăreano-pontice, prin săpături arheologice sistematice sau descoperiri întâmplătoare provin din așezări, necropole sau tezaure un număr de circa 50 de exemplare întregi sau fragmentare, lucrate din argint aurit, argint, bilon, potin sau bronz care, după forma pandantivului și a verigii de prindere pot fi clasificate în mai multe tipuri.

¹ J. Hampel, *Altertümer des frühen Mittelalters in Ungarn*, Braunschweig, 1905, II, p. 395-401; III, p. 259, 12; 287, 2; P. Orsi, *Bizantina Siciliae*, III, în *Byzantinische Zeitschrift*, 90, 1910, p. 462-475, fig. 16, pl. II/2-3; A. A. Bobrinski, *Issledovanija Čigirinskom uezde*, în *IAK*, 35, 1910, p. 80-82, fig. 35-36; H. Kühn, *Wichtige Langobardische Fund in Amerikanischen Sammlung*, în *IPEK*, 12, 1938, p. 178-179, pl. 60.

² I. Nestor, C. S. Nicolăescu – Plopșor, *Der völkerwanderungszeitliche Schatz Negrescu*, în *Germania*, 22, 1938, 1, p. 34-35, 40, pl. 8; fig. 2/2-5 (Coșoveni și Gâmbaș).

³ K. Horedt, *Contribuții la istoria Transilvaniei în secolele IV-XIII*, București, 1958, p. 81, 83, 95, 97, 100, fig. 12/2-3, 18-19; 13/5; 15/1-4; 16/16-17; M. Comșa, *Quelques données concernant les rapports des territoires nord-danubiens avec Byzance aux VI-VIII^e siècles (Pendants d'oreille en forme d'étoile)*, în *RÉSEE*, IX, 1971, 3, p. 377-390.

Trebuie precizat că, în decursul ultimelor trei-patru decenii, unii dintre specialiștii care au cercetat astfel de obiecte de podoabă pornind de la o serie de criterii de formă și ornament au încercat să precizeze originea, evoluția și răspândirea cerceilor cu pandantiv stelat, emițând mai multe concluzii sau puncte de vedere interesante, parțial acceptate și astăzi.

Astfel, în ceea ce privește originea unor asemenea piese, cercetătorii, de la caz la caz, în funcție uneori și de regiunile unde exemplarele au fost scoase la iveală, le-au atribuit fie o origine locală, în speță slavă, fie o origine bizantină. Încă de la sfârșitul secolului trecut arheologul A. A. Spytzin considera că cerceii cu pandantivul stelat descoperiți în tezaurele de la Pastyrsk și Zaitzev ar fi aparținut slavilor anți⁴, idee susținută mai târziu și de V. V. Hvoiko, cărora le atribuia tot o origine locală⁵. Numărul relativ mare de cercei cu pandantiv stelat descoperiți ulterior, de-a lungul anilor, în regiunile Niprului Mijlociu și în alte părți ale Ucrainei de Sud, i-a determinat pe unii cercetători ca J. Werner⁶, Z. Vinski⁷, B. A. Rybakov⁸ și alții⁹ să susțină originea slavă a acestor obiecte de podoabă, deși cu mai multe decenii înainte L. Niederle arătase, pe baza analogiilor cu unele descoperiri din Sicilia, că astfel de piese nu pot avea decât o origine bizantină¹⁰. N. Fettich¹¹ și M. I. Artamonov¹² observând analogiile între unele tipuri de cercei descoperiți în regiunile Ucrainei cu cei găsiți în mormintele avarice din Ungaria și fără a nega în mod expres existența prototipurilor bizantine au optat pentru teza producerii lor de către kutriguri sau huno-bulgari, ca urmare a unei sinteze culturale în care se întrevăd tradițiile artei nomade huno-bulgare și influența orfevrăriei bizantine, încercând să explice astfel circulația pieselor respective în regiunile dominate de Caganatul avaric. Mai târziu, B. Svoboda¹³ a susținut că obiectele de podoabă de acest fel sunt o creație a meșterilor bizantini din ținuturile supuse Caganatului avaric, care activau în unele centre, fiind aduși aici ca prizoneri din orașele distruse ale imperiului de la sud de Dunăre sau veniți ca meșteri itineranți¹⁴. Aceeași origine o acceptă și Maria Comșa¹⁵, A. I. Aibabin¹⁶ și Zlata Čilinska¹⁷, care s-au ocupat în mod special de asemenea gen de descoperiri.

Referitor la evoluția și la tipologia numeroaselor exemplare cunoscute în prezent în anumite zone ale Europei, specialiștii s-au exprimat în mod diferit, încercând pe baza tehnicii de producere, forma pandantivului și a verigii de prindere să prezinte tipurile principale și variantele lor. Astfel, ocupându-se, în general, de cerceii de origine romano-bizantină, descoperiți pe teritoriul României, ca și de unele tipare folosite pentru turnat sau presat anumite părți ale unor astfel de obiecte de podoabă, V. Teodorescu stabilește mai multe grupe, ținând cont de o anumită înrudire și evoluție a diferitelor tipuri¹⁸. El încadrează cerceii cu pandantiv stelat în tipul IV, plasându-i tipologic între cerceii cu pandantivul în „rozetă”, ilustrați prin tiparul de la București-Soldat Ghivan¹⁹ și cerceii cu pandantivul în formă de ciorchine, cum sunt cei descoperiți la Gârlița²⁰. Tipologic, cronologic și

⁴ A. A. Spytzin, *Drevnosti Antov*, în *Sbornik v čest A. A. Sobolevskovo*, Leningrad, 1928, p. 493.

⁵ V. V. Hvoiko, *Gorodišča Srednego Podneprov'ja ich značenie ich narodnosti*, în *Trudy*, XII, Moscova, 1905, p. 103.

⁶ J. Werner, *Slawische Bügelfibeln des 7. Jahrhunderts*, în *Reinecke Festschrift*, Bonn, 1950, p. 157-158.

⁷ Z. Vinski, *Naušnice zvjezdolikog tipa u arheološkom muzeju u Zagrebu s posebnim obzirom na nosioce srebnog nakita Čadavica*, în *Starohrvatska prosvijeta*, III-2, Zagreb, 1952, p. 29-59; idem, *Ponovo o naušnicame zvjezdolikog tipa*, în *Glasnik*, X, 1955, p. 233-236.

⁸ B. A. Rybakov, *Remeslo Drevnei Rusi*, Moscova, 1948, p. 111.

⁹ M. Iu. Braičevski, *Pastyrskii skarb 1949 g.*, în *Archeologia-Kiev*, VI, 1952, p. 161-173; idem, *Novye nachodki VII-VIII vv n. e. na Pastyrskom gorodišče*, în *KS*, 10, Kiev, 1960, p. 107-108, fig. 1/1-4; D. T. Berezovetz, *Charivski skarb*, în *Archeologia-Kiev*, VI, 1952, p. 109-119, pl. II-III; A. L. Iakobson, *Rannesrednevekovi Chersones*, în *MIA*, 69, 1959, p. 279, fig. 143/12.

¹⁰ L. Niederle, *Prispěvku k vývoji Byzantiských šperkie ze IV-X*, Praga, 1930, p. 130-131.

¹¹ N. Fettich, *Archäologische Studien. Geschichte der späthunnischen Metallkunst*, Budapesta, 1951, p. 133.

¹² M. I. Artamonov, *Etničeskata pridnadležnost i istoričeskata značenie na Pastyrskata kul'tura*, în *Archeologia-Sofia*, 3, 1969, p. 4-8.

¹³ B. Svoboda, *Poklad byzantského kovostepce v Zemianském Vrbovku*, în *PA*, XLIV, 1953, p. 94-100, fig. 8/2-4.

¹⁴ *Ibidem*, p. 98-100.

¹⁵ Maria Comșa, *op. cit.*, p. 387-389.

¹⁶ A. I. Aibabin, *K voprosu o proischoždenii serezek Pastyrskogo tipa*, în *SA*, 3, 1973, p. 62-64, 71.

¹⁷ Zlata Čilinska, *Frauenschmuck aus dem 7.-8. Jahrhundert im Karpatenbecken*, în *SlovArch*, XXIII, 1975, 1, p. 70-72.

¹⁸ V. Teodorescu, *Boucles d'oreille de l'époque romano-byzantine d'après les moules d'orfèvre trouvés au N. du Danube en Roumanie*, în *XIV^e Congrès International des études byzantines-Bucarest 6-12 sept. 1971. Résumé-Communications*, București, 1971, p. 157-158.

¹⁹ Gh. Cazimir, în *Istoria orașului București*, vol. I, București, 1965, p. 59, fig. 7; V. Teodorescu, *Centre meșteșugărești din sec. VVI-VII e.n. în București*, în *București*, IX, 1972, p. 77, 94, fig. 3/1 a-d.

²⁰ C. Cîrjan, *Necropola de epocă feudală timpurie de la Gârlița - Ostrov*, în *Pontica*, II, 1969, p. 127-128, fig. 18.

cultural, autorul menționat leagă grupul de cercei cu pandantiv stelat de cei de la Coșoveni, cu strânse analogii la Gâmbaș, Noșlac, Pastyrsk și Holyare²¹.

Trecând în revistă marea majoritate a pieselor cunoscute la data aceea pe teritoriul țării și încercând să evidențieze principalele lor caracteristici, ca și analogiile cele mai apropiate cu exemplarele contemporane din alte părți ale Europei, Maria Comșa²² stabilește două tipuri principale de cercei și anume: tipul I, cu pandantivul plat (ca cei de la Răcari și Sărata Monteoru) și tipul II având pandantivul stelat prevăzut cu buton central semisferic (ca exemplarele de la Priseaca, Gâmbaș, Coșoveni etc.). După cercetătoarea menționată, ținându-se cont de cronologia exemplarelor identice din răsăritul sau centrul Europei, tipul I se datează în a doua jumătate a secolului al VI-lea și prima jumătate a secolului al VII-lea, iar tipul II între sfârșitul secolului al VII-lea și până la începutul secolului al IX-lea, uneori cele două tipuri coexistând în unele complexe²³.

O interesantă tipologie, bazată pe analiza unor numeroase exemplare aflate în special în tezaurele din Ucraina sau din descoperiri izolate din aceeași regiune, descoperiri denumite de tip *Pastyrsk*, o prezintă A. I. Aibabin²⁴. Descoperirile analizate de acest cercetător sunt împărțite în trei tipuri principale, în primul fiind incluse exemplarele cu pandantiv stelat, în al doilea piesele turnate cu pandantiv circular, având capete de masă stilizate și evident derivate din primul tip. Primul tip este și el divizat în șase subtipuri, luându-se în considerare forma pandantivului, ornamentele și forma verigii de prindere. Fiecare din aceste subtipuri au variante, majoritatea acestora găsindu-și analogii în diferite părți ale Europei²⁵. Astfel, subtipul I₁ are pandantivul stelat prevăzut cu buton sferic, iar toarta de prindere subțire sau ușor lățită, subtipul I₂ are pandantivul ajurat (cu rei orificii), subtipul I₃ are pe suprafața pandantivului patru orificii dispuse în cruce, subtipul I₄ are pandantivul ornat cu trei triunghiuri formate din granule, subtipul I₅ are, pe lângă pandantivul ornat cu trei piramide de granule alte două piramide de granule situate simetric pe tija de prindere, iar subtipul I₆ este prevăzut cu un pandantiv neuniform, ornat și el cu trei triunghiuri de pseudogranule. Marca majoritate a pieselor au fost turnate în modele de țeară, având în unele cazuri părțile asamblate prin sudare și apoi ornate prin gravare și granulare²⁶. Referitor la ipurile inițiale care au stat la baza cerceilor denumiți de tip *Pastyrsk*, A. I. Aibabin crede că ele sunt de origine bizantină, fiind realizate pentru prima dată în atelierele imperiului, ca cei din Sicilia, nordul Italiei sau de la sud de Dunăre, fiind datați acolo în secolul al VI-lea²⁷. Pe baza analogiilor cu alte descoperiri din Europa, cercetătorul înmintează datează, în general, piesele pe care le analizează în perioada cuprinsă între sfârșitul secolului al VI-lea și până în secolul al IX-lea, unele exemplare fiind caracteristice chiar pentru perioade mai târzii²⁸.

O atentă analiză, în care se include și aceea a cerceilor cu pandantiv stelat din regiunile est-centrale ale Europei, datând din perioada secolelor VII-VIII d. Hr., a întreprins-o Zlata Čilinska²⁹. Ea a luat în considerare piese aflate îndeosebi în complexe avarice, bine încadrate cronologic, descoperite în Pannonia și în regiunile Dunării Mijlocii și de Jos, stabilind trei variante principale A, B, C, ale acestor piese de podoabă (grupate în clasificarea ei în tipul II), ținând cont în evoluția lor de forma verigii de prindere și a pandantivului³⁰. După tipologia propusă de Z. Čilinska, varianta II/A, având veriga simplă și pandantivul circular prevăzut cu cinci triunghiuri de granule pe margine, apare în mormintele longobarde din nordul Italiei, precum și în nordul și sudul Dunării de Jos, în Pannonia și în regiunile de sud ale Ucrainei, și poate fi datată în prima jumătate a secolului al VII-lea, cel mai târziu³¹. Varianta II/B, cu veriga de prindere în formă de lunulă în jumătatea ei inferioară și cu pandantivul circular prevăzut cu trei sau cinci triunghiuri de granule, apare frecvent în Slovacia, Pannonia și în zonele Dunării de Jos, piesele fiind socotite mai curând imitații după prototipuri bizantine. Varianta II/B prezintă la rândul ei mai multe subvariante, în funcție de forma lunulei, a pandantivului și a ornamentelor. Exemplarele din această grupă sunt datate în prima jumătate a secolului al VII-lea (cele mai multe), câteva chiar și în a doua jumătate a acestui secol³². În varianta II/C, Z. Čilinska include cerceii cu pandantiv stelat care au partea inferioară a verigii de prindere în formă de semilună, bine conturată. Exemplarele din această variantă sunt mai mari și au o altă ornamentație, fiind produse îndeosebi prin turnare. Exemplare

²¹ V. Teodorescu, *op. cit.*, București, 1971, p. 157-158.

²² M. Comșa, *op. cit.*, p. 383.

²³ *Ibidem*, p. 385-390.

²⁴ A. I. Aibabin, *op. cit.*, p. 62-72.

²⁵ *Ibidem*, p. 64-65.

²⁶ *Ibidem*, p. 64-69.

²⁷ *Ibidem*, p. 66.

²⁸ *Ibidem*, p. 70-72.

²⁹ Z. Čilinska, *op. cit.*, p. 63-96.

³⁰ *Ibidem*, p. 70-72.

³¹ *Ibidem*, p. 70.

³² *Ibidem*, p. 70-71.

aparținând acestei variante se întâlnesc în aceleași regiuni ca și celelalte exemplare menționate mai sus, fiind datate în secolul al VIII-lea, mai ales³³. Cercetătoarea amintită consideră și ea că asemenea piese de podoabă au fost produse mai întâi în Imperiul Bizantin (în special Sicilia), apoi prin imitație au fost lucrate și în alte zone ale Europei, în regiunile Dunării de Jos mai ales. Cercetătoarea slovacă a susținut, de asemenea că, majoritatea celor care le-au produs, folosit și vehiculat în perioada secolelor VII-VIII d. Hr. au fost slavii³⁴.

În ceea ce privește cronologia, pe baza descoperirilor din unele complexe închise (morminte, tezaure), unde astfel de piese de podoabă sunt asociate cu alte obiecte de podoabă, vestimentare și cu monede bizantine, marea majoritate a specialiștilor consideră că tipurile cele mai vechi au apărut în secolul al VI-lea, fiind apoi folosite până în cursul secolului al IX-lea.

Așa cum s-a mai menționat, în spațiul carpato-dunăreano-pontic sunt cunoscute până acum un număr de circa 50 de exemplare, descoperite în localități situate în toate formele de relief și în toate provinciile românești, observându-se totuși o anumită concentrare a lor în zonele din centrul Transilvaniei și în Oltenia, în restul teritoriului fiind în general răspândite destul de uniform, deși în unele regiuni lipsesc cu totul (fig. 1). Pornind de la o serie de caracteristici de formă, tehnică de lucru și ornamente, aceste exemplare au fost grupate de noi în patru tipuri principale.

TIPUL I (fig. 2). În acest tip au fost incluse piesele al căror pandantiv este circular, ajurat sau plin, fiind pe margine prevăzut cu triunghiuri de granule, dispuse câte cinci sau uneori numai trei, sugerând colțurile unei stele. Veriga de prindere este simplă, de formă circulară, rotundă sau romboidală, în secțiune. Veriga este uneori deschisă la capete și este prevăzută în unele cazuri, de o parte și de alta a pandantivului stelat, cu câte o mică piramidă de granule sau cu manșoane în formă de nervuri transversale. Cel mai vechi tip este cel cu pandantivul circular, care la unele piese este și el ornamentat. Piesele au fost lucrate din argint, bilon și bronz, prin turnare, fie a pandantivului și a verigii de prindere separat, apoi asamblate prin sudare, fie turnate în întregime, în ambele cazuri ornamentele și triunghiurile fiind formate din pseudogranule. În atelierele din imperiu unele exemplare au fost lucrate din aur, folosindu-se pentru ornamentația pandantivului și a verigii de prindere granulația obținută prin sudare.

În tipul I pot fi încadrate 16 exemplare, descoperite atât în așezări, cât și în morminte de înhumație (aproape jumătate din numărul pieselor cunoscute) sau de incineratie, lucrate în marea majoritate din bronz. Cel mai vechi exemplar pare să fie cel găsit la Copăcești-Vrancea³⁵, care are pandantivul inelar, format din pseudogranule și veriga simplă, subțiată la capete și prevăzută inițial cu mărgelile, dispuse lateral (fig. 2/1). Acest cercel poate fi socotit un adevărat cap de serie, din care derivă de fapt piesele cu pandantiv inelar, prevăzut cu triunghiuri de granule pe margini. Din această primă categorie fac parte două exemplare descoperite la Bratei-Sibiu³⁶ (fig. 2/2-3), precum și două piese găsite în cimitirul de incineratie de la Sărata-Monteoru-Buzău³⁷ (fig. 2/5-6). Alte trei exemplare, turnate în întregime, făceau parte din inventarul unor morminte de înhumație de la Piatra Frecăței-Tulcea³⁸ (fig. 2/4, 7-8). Alte piese au pandantivul circular plin, ornat cu o cruce în relief sau cu un buton central, iar pe margine cu cinci sau trei triunghiuri de granule. Din această grupă fac parte patru exemplare descoperite în morminte de înhumație de la Gâmbaș-Alba³⁹ (fig. 2/10-11, 14-15) și câte un exemplar întreg aflat în tezaurul de la Coșoveni-Dolj⁴⁰ (fig. 2/13) și în așezarea de la Ceptura-Prahova⁴¹ (fig. 2/12). Un pandantiv stelat provine întâmplător de la Maglavit-Olt⁴² (fig. 2/9), iar o altă piesă, cu pandantiv pentagonal,

³³ *Ibidem*, p.71-72.

³⁴ *Ibidem*, p.70-72.

³⁵ A. Paragină, *Un cercel de proveniență bizantină descoperit în localitatea Copăcești, comuna Ruginești, județul Vrancea*, în *SCIVA*, 33, 1982, 1, p. 138-139, fig. 1.

³⁶ Ligia Bârzu, *Continuitatea creației materiale și spirituale a poporului român pe teritoriul fostei Dacii*, București, 1979, p. 66, fig. 13/1-2.

³⁷ I. Nestor, *Continuitate în istoria formării poporului român (II). Revelația unor vestigii arheologice*, în *MagIst*, III, 1969, 6 (27)-iunie, p. 25.

³⁸ A. Petre, *La romanité en Scythie Mineure (II-VII^e siècles n. è.)*. *Recherches archéologiques*, București, 1987, p. 79, pl. 145/239, c; 146/241, b.

³⁹ I. Nestor, C. S. Nicolăescu-Plopșor, *op. cit.*, p. 37, fig. 2/2-5; K. Horedt, *op. cit.*, p. 74, 79-80, 95-97, fig. 15/1-2; 16/16-17.

⁴⁰ I. Nestor, C. S. Nicolăescu-Plopșor, *op. cit.*, p. 33-41.

⁴¹ V. Teodorescu, *O nouă cultură arheologică recent precizată în țara noastră - cultura Ipotești-Cîndești (sec. V-VII e.n.)*, în *Sesiunea de comunicări științifice a muzeelor de istorie-1964*, vol. II, București, 1971, p. 108, fig. 2/9.

⁴² O. Toropu, *Romanitatea târzie și străromânii în Dacia Traiană sud-carpatică*, Craiova, 1976, p. 213, pl. 17/1.

ornamentat, triunghiurile de pe margine fiind doar sugerate prin pseudogranule, provine de la Răcari-Dolj⁴³ (fig. 2/16). Analogii identice în ceea ce privește forma și ornamentele pandantivului stelat sunt cunoscute în imperiu, la Constantinopol, de unde provine un exemplar lucrat din aur⁴⁴, din Sicilia⁴⁵ și din nordul Italiei, de la Castel Trosino⁴⁶, unde unele piese sunt lucrate din argint, precum și din sudul Dunării, ca la Sadovetz⁴⁷, de exemplu, unde astfel de cercei sunt însoțiți de monede și de alte obiecte de podoabă și vestimentare de factură bizantină. Exemplare asemănătoare, produse prin turnare, dar de o calitate inferioară din punct de vedere tehnic, sunt atestate în număr destul de mare în Ucraina la Zaitzevo⁴⁸, Grigorievka⁴⁹, Gaivoron⁵⁰ și Pastyrsk⁵¹. De asemenea, mai multe exemplare provin din Ungaria de la Čerkut⁵², Pécs-Kozlemetö și Gyarváros⁵³, Alattyán⁵⁴ și Keszthely-Gegend⁵⁵, iar de la sud de Dunăre, din fosta Iugoslavie, la Knin⁵⁶ și Čadjevica⁵⁷. Piese asemănătoare sunt atestate și în Albania printre descoperirile de la Krujës⁵⁸ și Lezhë⁵⁹. Este interesant de reținut că unele descoperiri de tipare pentru turnat pandantivele acestor cercei, de pe teritoriul României⁶⁰, indică, fără nici o îndoială, că unele exemplare au fost produse în aceste teritorii, de către meșterii locali sau bizantini, fapt confirmat și de alte descoperiri de mai târziu din regiunile de la nordul Dunării de Jos.

TIPUL II (fig. 3; 4/1-9, 11). În acest tip au fost grupate exemplarele prevăzute cu pandantiv stelat, format de obicei din cinci triunghiuri de granule, piesa având partea inferioară a verigii de prindere îngroșată sau ușor âștită, delimitată de o parte și de alta de către o mărgică sau buton, sferică sau ovală. Exemplarele au fost lucrate, fie prin turnarea separată a pieselor care intră în componența lor (verigă, pandantiv) și apoi asamblarea or prin sudare, fie prin turnarea în întregime a cercelului. Unele exemplare au fost lucrate din argint sau argint aurit, fiind produse prin metoda „ceară pierdută”, combinată cu granulare, sudare sau presare, constituind în aceste ultime cazuri obiecte de lux. În tipul II al acestei categorii de obiecte de podoabă au fost incluse un număr de 14 exemplare, lucrate, cu unele excepții, din bronz. Astfel, sunt cunoscute patru exemplare, două întregi și două fragmentare descoperite în necropola de înhumăție de la Noșlac-Alba⁶¹ (fig. 4/5-6, 9, 11) și trei exemplare, unul păstrat în întregime, alte două fragmentare, aflate într-un mormânt de înhumăție de la Gâmbaș-Alba⁶² (fig. 4/1-2). Alți doi cercei, unul conservat destul de bine, altul numai fragmentar (fig. 4/3-4), provin dintr-un mormânt de înhumăție de la Câmpia Turzii-Cluj⁶³, un exemplar întreg (fig. 4/8) a fost descoperit într-un mormânt, de asemenea de înhumăție de la Cicău-Alba⁶⁴, și un altul fragmentar găsit întâmplător în Banat⁶⁵. În sfârșit, două frumoase exemplare, lucrate din argint aurit (fig. 3/1-2, 4-5) fac parte din cunoscutul tezaur (mormânt?) de la

⁴³ D. Tudor, *Castra Daciae Inferioris (VIII)*, în *Apulum*, V, 1964, p. 253-254, fig. 11/1; idem, *Oltenia Romană*, ed. IV, București, 1978, p. 294, fig. 149/2.

⁴⁴ Marwin C. Ross, *Catalogue of the Byzantine and Early Medieval Antiquities in the Dumbarton Oaks Collection*, vol. II, Washington, 1965, p. 69.

⁴⁵ H. Kühn, *op. cit.*, p. 178-179, pl. 60; Z. Vinski, *op. cit.*, în *Ilasnik*, X, Sarajevo, 1955, p. 232-233.

⁴⁶ G. Mengarelli, *La necropola barbarica di C. Trosino presso Iscoli Piceno*, în *Monumenti Antiqui dei Lincei*, XII, 1902, pl. II/8; VIII/7; P. Orsi, *op. cit.*, p. 464-475, pl. II/1, 3.

⁴⁷ I. Welkov, *Eine Gotenfestung bei Sadovetz (Nord Bulgarien)*, în *Germania*, 19, 1935, p. 153-158, pl. 16; 17; 19; fig. 5.

⁴⁸ A. I. Aibabin, *op. cit.*, p. 62, nota 3.

⁴⁹ B. I. Hanenko, V. I. Hanenko, *Drevnosti Prindneprov'ija*, vol. VI, Kiev, 1901, XIX, p. 28 (332-334).

⁵⁰ V. I. Bidzilia, *Zalizopalavil'ni gorni seredini i tisjačolitja i.e. pivdenomu Buzi*, în *Archeologia - Kiev*, XV, 1963, p. 139, pl. IV/1.

⁵¹ M. Iu. Braičevski, *op. cit.*, p. 162, 164, fig. 2/2; pl. II/4-5.

⁵² J. Werner, *Die Langobarden in Pannonien*, München, 1962, pl. 32/3-4; A. Kiss, *Avar Cemeteries in County Baranya*, Budapesta, 1977, p. 18, pl. LXXXIII/1-2.

⁵³ A. Alföldi, *Zur die historische Bestimmung der Awarfunde*, în *ESA*, IX, 1934, p. 300, pl. III/14; A. M. Tallgren, *Enamelled Ornaments in the Valley of the Desna*, în *ESA*, XI, 1937, p. 209, pl. III/16; A. Kiss, *op. cit.*, p. 30 pl. LXXXIII/1-2.

⁵⁴ Ilonă Kovrig, *Das Awarzeitliche Gräberfeld von Alattyán*, Budapesta, 1963, p. 14, pl. IV/26; LXIII/3.

⁵⁵ N. Fettich, *op. cit.*, p. 198, pl. XXXIX/5-6.

⁵⁶ A. Alföldi, *op. cit.*, p. 300, pl. III/13, 15.

⁵⁷ Z. Vinski, *op. cit.*, în *Starohrvatska prosjeta*, III-2, 1952, p. 49, fig. 2-4.

⁵⁸ Hena Spahiu, *Varreza arbërore e Kalasë së Dalmaces*, în *Illiria*, IX-X, 1979-1980, p. 34, pl. IV/1, 4; S. Anamali; H. Spahiu, *Varreza arbërore e Krujës*, în același volum, p. 86-87, pl. IX/9-10.

⁵⁹ F. Prendi, *Një varrezë e kulturës arbërore në Lezhë*, în *Illiria*, IX-X, 1979-1980, p. 133, pl. II/V, 6; XVIII/4, 6, 8.

⁶⁰ V. Teodoreșcu, *op. cit.*, București, IX, 1972, p. 73-98.

⁶¹ M. Rusu, *The prefeudal cemetery of Noșlac (VIth-VIIth centuries)*, în *Dacia*, N. S., VI, 1962, p. 283, fig. 2/1-4.

⁶² K. Horedt, *op. cit.*, p. 79, 95-97, fig. 15/3-4.

⁶³ *Ibidem*, p. 94-95, fig. 12/2-3.

⁶⁴ I. Winkler, M. Tokacs, Gh. Păiuș, *Necropola avară de la Cicău*, în *AMN*, XIV, 1977, p. 269-271, fig. 3/1; pl. II/1.

⁶⁵ Dorina Pîrvulescu, *Obiecte de podoabă feudale din colecția Muzeului Banatului*, în *Tibiscus-istorie*, V, 1978, p. 225, fig. II/2.

Coșoveni-Dolj, iar alte două piese, păstrate fragmentar, lucrate din argint (fig. 3/3, 6-10), provin din tezaurul de la Prișeaca-Olt⁶⁶.

Tipul II de cercel, prin unele din trăsăturile sale, în special tendința de îngroșare sau de lățire a părții inferioare a verigii de prindere, care anunță apariția semilunii de la seria cerceilor cu pandantiv stelat, încadrați de noi în tipul III, poate fi considerat un tip intermediar, de aceea exemplarele specifice nu sunt prea numeroase. De asemenea, analogiile cu descoperiri din afara teritoriului României sunt și ele destul de reduse. Apropiate ca formă, ornamente, tehnică de lucru și dimensiuni sunt unele exemplare descoperite la Zalesie⁶⁷ sau la Cziko⁶⁸ în Ungaria, precum și la Devinská Nová Ves⁶⁹, în Slovacia. Un cercel asemănător, frumos ornamentat, provine de la Knin⁷⁰ din Croația. Mai multe exemplare aproape identice, în marea lor majoritate lucrate prin turnare, provin din tezaurul de la Harievka⁷¹, Pastyrsk⁷² și Semenki⁷³ din Ucraina.

TIPUL III (fig. 4/10, 12-19; 5/1-3, 6, 8). În tipul III au fost incluse exemplarele cu pandantiv stelat prevăzut cu cinci sau trei triunghiuri de granule, partea inferioară a verigii circulare de prindere fiind lățită în formă de semilună, la capetele căreia se află câte un manșon sau mărgică sferică sau ovoidală. În această grupă a fost introdus un număr de 11 exemplare, lucrate în majoritatea cazurilor din bronz, dar și din argint. Tot aici trebuie incluse și imaginile celor doi cercei gravați pe una din matricele de os descoperite la Costești-Iași⁷⁴ și pe un tipar de piatră aflat la Dichiseni-Călărași⁷⁵. Marea majoritate a exemplarelor este realizată prin turnare, dar și prin filigranare și sudare și, după cum o arată clar matricele de la Costești-Iași, și prin tehnica presării. La cele mai multe exemplare semiluna de la partea inferioară a verigii de prindere este ornamentată cu nervuri, cercuri, zig-zaguri, triunghiuri etc., formate din granule lipite pe suprafața ei. De asemenea, suprafața circulară a pandantivului este ornamentată cu motive cruciforme sau alte ornamente geometrice, realizate fie prin granulare, fie prin turnare sau presare odată cu piesa. În cadrul acestui tip poate fi departajată și o variantă în care suprafața semilunii este modificată, mijlocul din partea ei superioară fiind supraînălțat și terminându-se simplu cu un buton circular sau sferic, uneori chiar cu un triunghi din granule.

Piese aparținând tipului III sunt atestate atât în așezări, cât și în morminte de înhumăție. Astfel, trei exemplare lucrate din bronz și argint (fig. 4/16-17; 5/8) provin de la Moigrad-Sălaj⁷⁶, două piese au fost găsite într-un mormânt de înhumăție la Sultana-Călărași⁷⁷ (fig. 4/18-19), un exemplar provine dintr-un mormânt de înhumăție de la Cicău-Alba⁷⁸ (fig. 4/14) și un altul a fost găsit, de asemenea într-un mormânt de înhumăție de la Teiuș-Alba⁷⁹ (fig. 4/12). Un alt cercel a fost descoperit într-un mormânt de înhumăție la Noșlac-Alba⁸⁰ (fig. 5/1). În sfârșit alte trei piese au fost descoperite în așezările de la Horodiștea-Botoșani⁸¹, Izvoare Bahna-Neamț⁸² și Lazuri-Satu Mare⁸³ (fig. 4/10; 5/2, 6).

⁶⁶ I. Nestor, C. S. Nicolăescu-Plopșor, *op. cit.*, p. 34-35, pl. 8/2-4 (Coșoveni); M. Butoi, *Un tezaur de monede și obiecte de podoabă din sec. al VII-lea descoperit în com. Prișeaca-Slatina, în Studii și Comunicări-Pitești*, II, 1968, p. 97-103; B. Mitrea, *Date noi cu privire la secolul al VII-lea. Tezaurul de hexagrame bizantine de la Prișeaca (jud. Olt)*, în *SCN*, VI, 1975, p. 113-124, fig. 2.

⁶⁷ N. Fettich, *op. cit.*, p. 39-40, pl. V/3.

⁶⁸ G. Kiss, P. Somogyi, *Avarische Gräberfelder im Komitat Tolna*, Budapesta, 1984, p. 66, pl. 42/C, 1 (557).

⁶⁹ J. Eisner, *Devinska Nová Ves*, Bratislava, 1952, fig. 32/1, 5.

⁷⁰ A. Alföldi, *op. cit.*, p. 300, pl. III/13, 15.

⁷¹ D. T. Berezovetz, *op. cit.*, p. 114, pl. III/3.

⁷² M. Iu. Braičevski, *op. cit.*, p. 162, fig. 2/1; pl. I/4; II/1-3, 6.

⁷³ P. I. Havliuk, *Rannelslavjanskije poselenija Semenki i Samčintzy v srednem tečenii lužnogo Buga*, în *MIA*, 108, Moscova, 1963, p. 338-339, fig. 14/1, 3.

⁷⁴ D. Gh. Teodor, *Elemente și influențe bizantine în Moldova în secolele VI-XI*, în *SCIV*, 21, 1970, 1, p. 102, 106, fig. 3; 4; 5.

⁷⁵ Piesa se află în expoziția de bază a Muzeului de istorie din Călărași (inedită).

⁷⁶ M. Rusu, *Cetatea Moigrad și Porțile Mezeșului*, în *Omagiu Acad. Șt. Pascu*, Cluj, 1974, p. 267, fig. 3; I. Barnea, O. Iliescu, C. Nicolăescu, *Cultura Bizantină în România*, București, 1971, p. 140, Catalog 130.

⁷⁷ B. Mitrea, *La nécropole birituelle de Sultana. Résultats et problèmes*, în *Dacia*, N. S., XXXII, 1988, 1-2, p. 121, 139, pl. 18/T. 158, 2-3.

⁷⁸ I. Winkler, M. Tokacs, Gh. Păiuș, *op. cit.*, p. 269-271, fig. 3/3; pl. II/3.

⁷⁹ K. Horedt, *op. cit.*, p. 104-105, fig. 12/18.

⁸⁰ M. Rusu, *Cimitirul prefeudal de la Noșlac*, în *Probleme de Muzeografie*, II, 1962, Cluj, p. 37, 40, pl. I/1-2; idem, *op. cit.*, în *Dacia*, N. S., VI, 1962, p. 272.

⁸¹ D. Gh. Teodor, *op. cit.*, p. 109, nota 43; idem, *Teritoriul est-carpatic în veacurile V-XI e.n.*, Iași, 1978, p. 78, fig. 38/2.

⁸² I. Mitrea, *Așezarea prefeudală de la Izvoare Bahna*, în *Carpica*, VI, 1973-1974, p. 65-66, fig. 12/4.

⁸³ Gh. Lazin, *Două piese de metal din secolele VIII-IX descoperite în localitatea Lazuri, jud. Satu Mare*, în *Satu Mare. Studii și Comunicări*, V-VI, 1981-1982, p. 138-139, fig. 2.

Pentru acest tip de cercel în alte părți ale Europei sunt cunoscute foarte multe analogii. Ele provin din așezări, morminte de înhumare și incinerare sau tezaure, prezentând o mare varietate de ornamente. În marea majoritate a cazurilor ele sunt lucrate din bronz, dar se întâlnesc piese lucrate și din argint. În unele zone făcând parte din posesiunile Imperiului Bizantin, ca la Corint⁸⁴ sau Chersones⁸⁵, astfel de descoperiri au fost datate cronologic în secolele X-XII. Multe descoperiri provin din Ungaria, ca de exemplu cele de la Tiszáfűred⁸⁶, Karcsa⁸⁷, Tiszáders⁸⁸, Estergom⁸⁹ sau Pécs-Gyarvarós⁹⁰ sau din Slovacia, la Kráľovský Chlmec⁹¹, cele mai multe fiind găsite în morminte de înhumare din epoca avarică. Relativ numeroase sunt și descoperirile de acest tip din fosta Iugoslavie, ca de pildă cele de la Ptuj⁹², Otok⁹³, Zemun⁹⁴, Dalj⁹⁵ sau Novi-Banovci⁹⁶ și altele⁹⁷, o însemnată parte din ele fiind de asemenea apărute în morminte de înhumare. Astfel de exemplare nu lipsesc nici din alte zone de la sud de Dunăre, fiind întâlnite, de pildă la Styrmen⁹⁸, Târgoviște⁹⁹, Razdelna¹⁰⁰ și în alte câteva părți în Bulgaria¹⁰¹ sau la Krujë și Lezhë¹⁰² în Albania. În număr destul de mare cercei de acest tip apar și în regiunile din jumătatea de sud a Ucrainei și în special la Pastyrsk¹⁰³, Harievka¹⁰⁴ sau Semenki¹⁰⁵, multe din acestea făcând parte din tezaure, unde apar însoțite de alte obiecte de podoabă sau vestimentare, unele din ele de certă proveniență bizantină.

TIPUL IV (fig. 5/4-5, 7, 9-11). Acest tip este reprezentat de câteva exemplare cărora le lipsește pandantivul ștelat de la baza semilunei, acesta fiind înlocuit cu trei sau cinci triunghiuri din granule, turnate odată cu piesa. Acest tip de cercel este, după părerea noastră, rezultatul schematizării și simplificării prototipurilor anterioare, în care așa cum am amintit, pandantivul ștelat este numai sugerat prin triunghiurile de granule de la baza semilunei. Exemplarele descoperite pe teritoriul țării noastre au fost, fără excepție, turnate în tipare, folosindu-se argint, puțin sau bronz. În general, suprafața semilunei nu prezintă ornamente. Ea este delimitată doar de un chenar format din pseudogranule sau de o simplă nervură. Capetele laterale ale semilunei sunt terminate cu butoni simpli, dubli sau tripli, sferici, cilindrici sau ovoidali. Din acest tip de cercel se cunosc până în prezent două exemplare descoperite în necropola birituală de la Gârlița-Constanța¹⁰⁶ (fig. 5/10-11), un exemplar fragmentar provenit de la Târnava Mare-Sibiu¹⁰⁷ (fig. 5/5), un altul tot fragmentar aflat în Banat¹⁰⁸, fără loc de proveniență (fig. 5/4) precum și două exemplare întregi descoperite la Gornea-Caraș Severin¹⁰⁹ (fig. 5/9). Unul din exemplarele de la Gornea se deosebește de celelalte deoarece în partea superioară a semilunei are un triunghi de granule. În sfârșit, un exemplar fragmentar de mai mici dimensiuni a fost descoperit în așezarea de la Vădeni-Vaslui¹¹⁰ (fig. 5/7).

⁸⁴ G. R. Davidson, *The Minor Objets. Corinth, XII*, Princeton, 1952, p. 250-253, pl. 108/20, 35.

⁸⁵ A. L. Jakobson, *Rannesrednevekovi Chersones*, în *MIA*, 69, Moscova, 1959, p. 279, fig. 143/12.

⁸⁶ E. Garam, *Der avarische Fundstoff im Karpatenbecken und seine zeitliche Gliederung*, în *Die Völker südosteuropas im 6. bis 8. Jahrhundert*, Berlin, 1987, p. 197, pl. 18.

⁸⁷ V. Budinsky-Krička, *Slovanské mohyly na východnom Slovenskú*, în *SlovArch*, VI, 1958, 1, p. 161, fig. 16.

⁸⁸ E. Garam, I. Kovrig, J. Gy. Szabó, Gy. Török, *Avar finds in the Hungarian National Museum*, Budapesta, 1975, vol. I, p. 213, fig. 3/13, 4.

⁸⁹ A. Balogh, *Az Esztergomi Régészeti Múzeum néhány avarkori Tárgyról*, în *AE*, 1944-1945, p. 300-302.

⁹⁰ A. Alföldi, *op. cit.*, p. 300, pl. III/8.

⁹¹ V. Budinsky-Krička, *op. cit.*, p. 161, pl. IV/13; VIII/1.

⁹² J. Korošec, *Staroslovansko grobišče na Ptujskem Gradu*, Ljubljana, 1950, p. 67, 71, fig. 9; fig. 87.

⁹³ D. Dimitrijević, J. Kovačević, Z. Vinski, *Seoba Naroda*, Zemun, 1962, p. 88, fig. 2.

⁹⁴ *Ibidem*, p. 104, fig. 4.

⁹⁵ *Ibidem*, p. 111, fig. 6.

⁹⁶ *Ibidem*, p. 88, pl. XXXIII/4.

⁹⁷ Z. Vinski, *op. cit.*, în *Starohrvatska prosvjeta*, III-2, 1952, p. 49, fig. 2-4.

⁹⁸ Zofia Kurnatovska, *Osadnictwo wczesnośredniowieczne, în Styrmen nad Jantra*, Varșovia, 1980, p. 72, fig. 3.

⁹⁹ U. Fiedler, *Studien zu Gräberfeldern des 6. bis 9. Jahrhunderts an der Unteren Donau*, Bonn, vol. I, 1992, p. 178, fig. 39/13; vol. II, 1992, p. 516.

¹⁰⁰ D. I. Dimitrov, *Nekropolât pri gara Razdelna*, în *Izvestija-Varna*, 14 (29), 1978, p. 124, pl. 65/5; U. Fiedler, *op. cit.*, vol. II, p. 472, pl. 89/11.

¹⁰¹ R. Popov, *Materialny oti razkopki prezî 1934/1935, în Madara*, II, Sofia, 1936, p. 62-63, fig. 91/A; U. Fiedler, *op. cit.*, vol. II, p. 502, pl. 102/17.

¹⁰² H. Spahiu, *op. cit.*, p. 33, pl. IV/2-3; S. Anamali, H. Spahiu, *op. cit.*, pl. 86-87, pl. IX/2,7, 11-12; F. Prendi, *op. cit.*, p. 134, pl. XVIII; 1-2.

¹⁰³ M. Iu. Braičevski, *op. cit.*, p. 162, pl. I/4; II/2.

¹⁰⁴ D. T. Berczovetz, *op. cit.*, p. 112-114, pl. II/3-4; III/4.

¹⁰⁵ P. O. Havliuk, *op. cit.*, p. 338-339, fig. 14/1-3.

¹⁰⁶ C. Cîrjan, *op. cit.*, p. 127-128, fig. 18.

¹⁰⁷ K. Horedt, *op. cit.*, București, 1958, p. 102, fig. 13/5.

¹⁰⁸ Dorina Pîrvulescu, *op. cit.*, p. 225, fig. I/1.

¹⁰⁹ I. Uzum, *Bordeie prefeudale descoperite la Gornea (jud. Caraș-Severin)*, în *Crisia*, IV, 1974, p. 41-42, fig. 4/1a-2a.

¹¹⁰ G. Coman, *Cercetări arheologice în sudul Moldovei cu privire la secolele VI-XI e.n.*, în *SCIV*, 20, 1969, 2, p. 301, fig. 16/2.

Analogiile pentru asemenea tip de cercei nu sunt prea numeroase. Un exemplar identic cu piesa de la Gornea este cunoscut printre descoperirile de la Keszthely-Gegend¹¹¹, și Područja¹¹². Tipurile de cercei de acest fel au constituit probabil prototipul pentru variantele cu veriga în formă de semilună de care sunt agățate lăntișoare, pandantive mobile de diferite forme etc., răspândite destul de mult în câteva zone ale Europei și dateate de obicei în secolele IX-XI d. Hr.

*

Din cele prezentate mai sus s-a putut reține ideea că evoluția cerceilor cu pandantiv stelat din prototipurile bizantine mai simple, și ele de tradiții mai vechi, a urmat o linie relativ simplă, pandantivului circular ajurat (sub formă de inel) sau umplut adăugându-i-se trei sau cinci triunghiuri formate din granule suprațuse.

Fără îndoială, precizarea cronologică a fiecărui tip în parte este, în stadiul actual al cercetării, încă dificilă dar, în mod sigur exemplarele din Sicilia pot fi socotite ca fiind cele mai timpurii, ele fiind dateate numai în secolul al VI-lea¹¹³. Ținând cont că cele mai numeroase descoperiri provin din morminte de înhumație și din tezaure, unde asemenea piese de podoabă apar în asociație cu alte podoabe, obiecte vestimentare, monede și ceramică, se poate stabili că dezvoltarea cea mai mare a acestor obiecte de podoabă a avut loc în perioada de la sfârșitul secolului al VI-lea și până la începutul secolului al IX-lea. La Sadovetz, de exemplu, cerceii încadrați de noi în tipul I apar împreună cu brățări, fibule romano-bizantine și fibule digitate, precum și alte obiecte de factură bizantină¹¹⁴. Descoperirile sunt dateate cu monede de aur și bronz, având ca ultime emisiuni piese din vremea împăratului Mauricius-Tiberius (582-602), grupate într-un tezaur sau găsite izolat¹¹⁵, indicând distrugerea cetății bizantine de aici la sfârșitul veacului al VI-lea. Evident, cerceii aparținând tipului I sunt frecvent folosiți și în prima jumătate a secolului al VII-lea, după cum o arată asocierea lor cu o serie de obiecte bizantine în unele morminte de la Piatra Frecăței¹¹⁶ și de la Sărata Monteoru¹¹⁷. Exemplarele încadrate în tipul I, aflate în mormintele de înhumație de la Gâmbaș, ținând cont de cronologia altor obiecte de inventar cu care apar împreună, ca și de existența altor tipuri de cercei cu pandantiv stelat, mai evoluți, din aceeași necropolă, au fost probabil refolosiți, fiind datați posterior anului 680, dată sugerată de altfel și de alți cercetători¹¹⁸. Tot în prima jumătate a secolului al VII-lea ar putea fi datați și cerceii de la Bratei, acolo ei fiind asociați în unele complexe cu fibule digitate aparținând vremii menționate¹¹⁹. Exemplarul de la Coșoveni-Dolj, care face parte din tipul I poate fi datat de asemenea mai târziu, asocierea lui cu fibula digitată și cu piesele cu pandantiv stelat, încadrate de noi în tipul II, asigurându-i o cronologie posterioară anului 680. Aceași datare a fost propusă și pentru cele două exemplare fragmentare, aparținând tipului II, descoperite în tezaurul de la Priseaca împreună cu monede bizantine din jurul anului 680. Pe baza analogiilor cu diferite descoperiri, în special din mormintele de înhumație avarice din Ungaria, dar și din alte părți ale Europei, cerceii încadrați de noi în tipul III se datează îndeosebi între sfârșitul secolului al VII-lea și în secolul al VIII-lea inclusiv, unele exemplare fiind întâlnite chiar și la începutul celui următor.

Este interesant de reținut că descoperirea acestor tipuri de cercei cu pandantiv stelat în morminte de înhumație din epoca așa numită „avarică” și inexistența lor în așezările de certă factură slavă, face improbabilă apartenența lor numai la lumea slavă.

Luând în considerare exemplarele cele mai simple și zonele unde ele apar pentru prima dată, credem că ele sunt produsul atelierelor meșteșugărești bizantine, care le-au difuzat apoi în regiunile de la nordul Dunării de Jos și Mijlocii populațiilor care au locuit aici în perioada secolelor VI-IX d. Hr. În felul acesta, ele au putut fi acceptate de populațiile sedentare (romani sau slavi), dar și de unele grupuri nomade (avari, kutriguri etc.).

¹¹¹ W. Lipp, *Die Gräberfeld von Keszthely*, Budapesta, 1885, p. 110, fig. 275; N. Fettich, *op. cit.*, p. 198, pl. XXXIX/8.

¹¹² J. Belosević, *Nekoliko ranosrednjovekolnih metalnih nalaza s Područja, Severne Dalmacije*, în *Diadora*, 3, 1965, p. 145-146, pl. I/3.

¹¹³ P. Orsi, *op. cit.*, p. 474, fig. 16, provin de la Magnisi-Thapsoș și au analogii și la Keszthely, cf. W. Lipp, *op. cit.*, p. 110, fig. 267.

¹¹⁴ I. Welkov, *op. cit.*, p. 153-154, 156-158, pl. 16-20.

¹¹⁵ *Ibidem*, p. 156-157.

¹¹⁶ A. Petre, *op. cit.*, p. 79, pl. 79, pl. 145; 146.

¹¹⁷ I. Nestor, Eug. Zaharia, *Șantierul Sărata Monteoru*, în *SCIV*, 4, 1953, 1-2, p. 84-85, fig. 15; 17; *idem*, în *SCIV*, 6, 1955, 3-4, p. 511, fig. 11/2-3; *idem*, în *Materiale*, IV, 1957, p. 192, fig. 1/4; *idem*, în *Materiale*, V, 1959, p. 516-517, fig. 3; *idem*, *Materiale*, VI, 1959, p. 510, 512-513, fig. 1/2-3, 7.

¹¹⁸ M. Comșa, *op. cit.*, p. 378-388.

¹¹⁹ D. Gh. Teodor, *Fibule digitate din secolele VI-VII în spațiul carpato-dunăreano-pontic*, în *ArhMold*, XV, 1992, p. 125-126, 128.

Prin atelierele goto-bizantine din Crimeea sau de pe litoralul de nord al Mării Negre ele au fost produse și difuzate și la slavii sau nomazii care au populat zonele nord-pontice.

Așa cum am mai amintit, descoperirea unor ateliere și tipare pentru produs asemenea cercei în regiunile de la nordul Dunării, la București, Budureasca, Dichiseni, Poienița, Răcoasa, Coroteni, Soveja sau Costești, dar și în alte părți, ca de exemplu la Biskupin¹²⁰, arată limpede că asemenea piese de podoabă au putut fi produse și aici, fie de meșteri bizantini itineranți (sau prizonieri), fie imitate de meșteșugarii locali.

Numărul foarte mare al cerceilor cu pandantiv stelat atestați în regiunile Ucrainei, ca și marea lor varietate, sunt probabil, așa cum am mai subliniat, rezultatul activității deosebite a atelierelor goto-bizantine din Crimeea și de pe litoralul de nord al Mării Negre care, prin unele centre comerciale, ca cel de la Pastyrsk de exemplu, s-au difuzat în rândul populațiilor nomade (kutriguri mai ales), precum și la unele grupuri de slavi, îndeosebi la cei infiltrați în zonele de la granița stepei cu silvostepa. De altfel exemplarele de cercei stelați descoperite în zonele ucrainene se deosebesc în multe privințe (tehnică de lucru, ornamente, dimensiuni etc.) de piesele din alte părți ale Europei. În tezaurele și așezările menționate în Ucraina se întâlnesc, de pildă, piese având marginile pandantivului ornamentate, în loc de triunghiuri granulate, cu ciocuri sau capete de pasăre stilizate, care ne amintesc maniera de ornamentație a fibulelor digitate de sorginte goto-bizantină. Aceste produse au fost referate probabil de alano-kutriguri care, după cum s-a arătat în literatura de specialitate ar putea fi în realitate urmașii din izvoarele scrise bizantine¹²¹. Prin urmare, descoperirile de cercei din Ucraina ar putea fi atribuite urmașilor, acești nomazi difuzându-le probabil și unor grupuri de slavi, cu care intraseră în contact în zonele de la granița stepei cu silvostepa.

În altă ordine de idei, este interesantă prezența celor două exemplare de cercei, de tip I, în necropola de incinerare de la Sărata Monteoru. Este un caz singular, până acum, când cerceii de tip I, cei mai timpurii, apar în morminte de incinerare. Totuși, prezența acestor obiecte de podoabă (nesemnificativă numeric, dacă se ține cont de existența celor circa 1600 de morminte la Sărata Monteoru), nu este deloc întâmplătoare dacă se reține faptul că în unele morminte de aici au fost descoperite și câteva cătărămi bizantine, fibule digitate neslave sau fibule romano-bizantine, precum și ceramică de factură autohtonă, lucrată cu roata, de tip *Ipoțești-Cândești*, elemente culturale care nu aparțin slavilor, ci unei populații locale, romanice, care, alături de alogeni, mai dădeau încă în secolul al VII-lea incinerarea.

Este pe deplin posibil ca și în cazul celor mai multe din mormintele de înhumare de epocă avarică din Ungaria, sau din alte părți, cerceii cu pandantiv stelat să fi aparținut tot unei populații romanice, complexe de înțelegere în care asemenea obiecte de podoabă apar fiind de atribuit unor femei autohtone (romanice).

Tot în acest context trebuie reținută și constatarea că în unele necropole birituale din perioada secolelor VII-IX d. Hr., ca cele de la Gârlița-Constanța sau de la Razdelna, Dêvnia și Târgoviște din Bulgaria, cerceii cu pandantiv stelat, de tip III sau mai schematizați, de tip IV (din clasificarea noastră), apar și în morminte de incinerare, probabil ca rezultat al generalizării folosirii unor asemenea obiecte de podoabă de sorginte bizantină și de către populația slavă, care locuia între Dunăre și Balcani.

Numărul mare al exemplarelor de cercei cu pandantiv stelat din perioada secolelor VI-IX ca și varietatea lor arată în mod limpede că în spațiul carpato-danubiano-pontic, alături de alte numeroase produse de factură bizantină¹²², ei au fost apreciați și folosiți pe scară largă, desigur și ca rezultat al strânselor relații care au existat între populația locală și regiunile Peninsulei Balcanice bizantine. De altfel, existența tiparelor și matrițelor pentru produs, în tehnici diferite, piese întregi sau părți ale unor asemenea obiecte de podoabă, ca cele deja amintite de la București, Budureasca, Costești, Dichiseni, Poienița, Soveja, Răcoasa și din alte locuri, dovedește că ele s-au făcut local, fie de meșteri bizantini itineranți, fie imitați de meșteșugarii locali.

¹²⁰ Z. Vinski, *op. cit.*, p. 31-32, fig. 16; idem, *O nalazima 6. 7. stolieča u Jugoslaviji s posebnim obzirom na arheološku stavištinu iz vremena pravog avarskog kağanata*, în *Opuscula archaeologica*, III, 1958, p. 27-31, pl. XVI; J. Werner, *Slawische Ironzfiguren aus Nordgriechenland*, în *Abhandlungen der Deutschen Akademie der Wissenschaften zu Berlin-1952*, 2, Berlin, 1953, p. 4, pl. 4.

¹²¹ D. Gh. Teodor, *Unele considerații privind originea și cultura anșilor*, în *ArhMold*, XVI, 1993, p. 205-213.

¹²² Idem, *Românitatea carpato-dunăreană și Bizanțul în veacurile V-XI e.n.*, Iași, 1981, p. 27-42, 59-87; idem, *Éléments et influences byzantines dans la civilisation des VI^e-VII^e siècles après J. Chr. au Nord du Bas-Danube*, în *Études byzantines et post-byzantines*, II, București, 1991, p. 59-72.

Asemenea obiecte de podoabă au fost produse, răspândite și folosite deopotrivă în zonele europene ale imperiului și în regiunile din imediata lor vecinătate, în lumea așa zisă „barbară”, locuite atât de populații romanice, cât și de mari grupuri etnice alogene stabile, seminomade sau nomade.

Pe teritoriul carpato-dunăreano-pontic prezența cerceilor cu pandantiv stelat constituie încă o dovadă importantă despre multiplele și permanentele influențe, pe care civilizația bizantină le-a manifestat aici în sfera creației materiale și spirituale în perioada primului mileniu d. Hr.

REPERTORIUL DESCOPERIRILOR

1. BANAT (ORȘOVA?). Două exemplare fragmentare din bronz, tipurile II și IV, descoperire întâmplătoare, Colecția Pongratz. Cf. D. Pîrvulescu, *Tibiscus-istorie*, V, 1978, p. 225, fig. 1/1-2.

2. BRATEI, jud. Sibiu. Două exemplare întregi (din argint?), tip I. Cimitirul nr. 3, morminte de înhumăție. Cf. L. Bîrzu, *Continuitatea creației materiale și spirituale a poporului român pe teritoriul fostei Dacii*, București, 1979, fig. 13/1-2.

3. BUCUREȘTI, str. Soldat Ghivan. Tipar din calcar alburii având gravat pe una din suprafețe imaginea unui pandantiv pentru cercei de tip I sau II. Așezare, locuința 10. Cf. Gh. Cazimir, *Istoria orașului București*, I, București, 1965, p. 59, fig. 7; V. Teodorescu, în *București*, IX, 1972, p. 77, fig. 3/1.

4. CÂMPIA TURZII, jud. Cluj. Două exemplare fragmentare din bronz?, bilon?, tip III, mormânt de înhumăție. Cf. K. Horedt, *Contribuții la istoria Transilvaniei în secolele IV-XIII*, București, 1958, p. 94-95, fig. 12/18-19.

5. CEPTURA DE SUS, jud. Prahova. Un exemplar întreg din argint, tip I, descoperire întâmplătoare? așezare? Cf. V. Teodorescu, în *Sesiunea de comunicări a muzeelor de istorie-1964*, vol. II, București, 1971, p. 108, fig. 2/9.

6. CICĂU, jud. Alba. Două exemplare, unul întreg și altul fragmentar, din argint și bronz, tipurile II și III. Morminte de înhumăție M₂ și M₆. Cf. I. Winkler, M. Tokacs, Gh. Păiuș, în *AMN*, XIV, 1977, p. 269-271, fig. 3/1, 3; pl. II/1, 3.

7. COPĂCEȘTI, jud. Vrancea. Un exemplar întreg din bronz, tip I. Descoperire întâmplătoare. Cf. A. Paragină, în *SCIVA*, 33, 1982, I, p. 138-139, fig. 1.

8. COSTEȘTI, jud. Iași. Matriță din os având pe una din suprafețe gravate imaginile a doi cercei cu pandantiv stelat, c₂ tip III (se obțineau prin tehnica presării). Atelier, descoperire întâmplătoare. Cf. D. Gh. Teodor, în *Carpica*, II, 1969, p. 272, fig. 10-12; idem, în *SCIV*, 21, 1970, I, p. 102, fig. 3-5.

9. COȘOVENI, jud. Dolj. Patru exemplare, două fragmentare, două întregi, din argint aurit, de tipurile I și II. Descoperire întâmplătoare; tezaur?, mormânt? Cf. I. Nestor, C. S. Nicolăescu-Plopșor, în *Germania*, 22, 1938, I, p. 34-35, pl. 8/1-5.

10. DICHISENI, jud. Călărași. Tipar din rocă cenușie-verzuie având pe una din suprafețe, pe lângă alte ornamente și imaginea unui cercei stelat de tip III. Descoperire întâmplătoare. Expoziția de bază a Muzeului de Istorie Călărași (inedit).

11. GÂMBAȘ, jud. Alba. Șase exemplare întregi și fragmentare, lucrate din bronz și bilon, de tipurile I, II și III. Morminte de înhumăție, M. III și M. XIII. Cf. I. Nestor, C. S. Nicolăescu-Plopșor, în *Germania*, 22, 1938, I, p. 37-38, fig. 2/2-5; K. Horedt, *Contribuții la istoria Transilvaniei în secolele IV-XIII*, București, 1958, p. 97-98, fig. 15/1-4; 16/16-17.

12. GÂRLIȚA, jud. Constanța. Două exemplare întregi din argint, de tip IV. Mormânt de incinerare în urnă, M. 21. Cf. C. Cîrjan, în *Pontica*, II, 1969, p. 117-118, fig. 18.

13. GORNEA, jud. Constanța. Două exemplare fragmentare, din bronz, de tip IV, locuința nr. 4. Cf. I. Uzum, în *Crisia*, IV, 1974, p. 41-42, fig. 4/1a-2a.

14. HORODIȘTEA, jud. Botoșani. Un exemplar fragmentar din bronz, de tip III, așezare, descoperire întâmplătoare. Cf. D. Gh. Teodor, în *SCIV*, 21, 1970, I, p. 109, nota 43; idem, *Teritoriul est-carpatic în veacurile V-XI e. n.*, Iași, 1978, p. 78, fig. 38/2.

15. IZVOARE BAHNA, jud. Neamț. Un exemplar întreg din bronz, de tip III. Așezare, locuința nr. 3. Cf. I. Mitrea, în *Carpica*, VI, 1973-1974, p. 61, 65-66, fig. 12/4.

16. LAZURI, jud. Satu Mare. Un exemplar fragmentar de bronz, tip III. Așezare, strat cultural. Cf. Gh. Lazin, în *Satu Mare. Studii și Comunicări*, V-VI, 1981-1982, p. 138-140, fig. 2.

17. MAGLAVIT, jud. Dolj. Un exemplar fragmentar, bronz, de tip I. Descoperire întâmplătoare. Cf., O. Toropu, *Romanitatea târzie și stră-românii în Dacia Traiană Sud-Carpatică*, Craiova, 1976; p. 213, pl. 17, 1.

18. MOIGRAD, jud. Sălaj. Trei exemplare fragmentare din bronz și argint. Tip II și III. Așezare? Cf., M. Rusu, în *Omagiu Acad. Șt. Pascu*, Cluj, 1974, p. 265-267, fig. 3; I. Barnea, O. Iliescu, C. Nicolescu, *Cultura bizantină în România*, București, 1971, p. 140, Catalog 130.

19. NOȘLAC, jud. Alba. Patru exemplare, două întregi și două fragmentare, argint, bilon și bronz. Tip II și III. Morminte de înhumăție G-13; G-67; G-73. Cf., M. Rusu, în *Dacia*, N. S., VI, 1962, p. 283-284, fig. 2/1-4; idem, în *Probleme de Muzeografie*, II, Cluj, 1962, p. 37, 40, pl. I/1-2.

20. PIATRA FRECĂȚEI, jud. Tulcea. Trei exemplare întregi din argint și bronz. Tip I. Morminte de înhumăție, E-143; E-57. Cf. A. Petre, *La romanité en Scythie Mineure (II^e-VII^e siècles n. è.)*, București, 1987, p. 79, pl. 145/239, c; 146/241, b.

21. PRISEACA, jud. Olt. Două exemplare fragmentare din argint, tip II. Tezaur cu monede bizantine. Cf., M. Butoi, în *Studii și comunicări-Pitești*, II, 1968, p. 97-104; B. Mitrea, în *SCN*, VI, 1975, p. 113-124, fig. 2.

22. RĂCARI, jud. Dolj. Un exemplar întreg din bronz, tip I. Castru roman târziu. Cf. D. Tudor, în *Oltenia Romană*, ed. IV, București, 1978, p. 294, fig. 149/2.

23. TÂRNAVA MARE, jud. Sibiu. Un exemplar fragmentar din bronz. Tip IV. Descoperire întâmplătoare? Cf., K. Horedt, *Contribuții la istoria Transilvaniei în secolele IV-XIII*, București, 1958, p. 102, fig. 13/5.

24. TEIUȘ, jud. Alba. Două exemplare fragmentare din potin. Tip III. Mormânt de înhumăție, M-III. Cf., K. Horedt, *Contribuții la istoria Transilvaniei*, p. 105, fig. 12/18-19.

25. SĂRATA MONTEORU, jud. Buzău. Două exemplare fragmentare din argint. Tip. I. Morminte de incinerare. Cf., I. Nestor, în *Magazin Istoric*, III, 1969, 6 (27)-iunie, p. 25.

26. SULTANA, jud. Călărași. Două exemplare întregi din bronz. Tip. III. Morminte de înhumare; M. 158. Cf., B. Mitrea,

în *Dacia*, N. S., XXXII, 1988, 1-2, p. 118, 121, 139, pl. 18/T. 158, 2-3.

27. VĂDENI, jud. Vaslui. Un exemplar fragmentar din argint. Tip. IV. Așezare, locuința nr. 2. Cf., G. Coșan, în *SCIV*, 20, 1969, 2, p. 301, fig. 16/2.

PENDANTS D'OREILLE EN FORME D'ÉTOILE DES VI^e-VIII^e SIÈCLES AP. J. -CH. DANS L'ESPACE CARPATO-DANUBIEN-PONTIQUE

RÉSUMÉ

Dans l'ensemble des nombreux vestiges datant de la seconde moitié du I^{er} millénaire ap. J. -Ch., que les recherches archéologiques des dernières décennies ont mis au jour, une importance à part du point de vue typologique, chronologique et culturel présentent notamment les objets de parure. Parmi les nombreuses découvertes de ce genre du territoire de la Roumanie, une place à part occupent les pendants d'oreille en forme d'étoile de la période des VI^e-VIII^e siècles ap. J. -Ch.

Jusqu'à présent, dans les régions carpato-danubiennes-pontiques, par des fouilles archéologiques systématiques ou des découvertes fortuites dans des établissements, des nécropoles ou des trésors on a découvert pas mal d'exemplaires entiers ou fragmentaires, travaillés en argent doré, en argent, en billon ou en bronze, lesquels, selon la forme du pendent ou de l'anneau d'accrochage peuvent être classés en plusieurs types.

Le long des dernières décennies, les spécialistes qui ont recherché de tels objets de parure, tant en partant de certains critères ayant trait à la forme, à la technique de travail et aux ornements, leur ont attribué soit une origine byzantine, soit slave ou locale, en proposant différentes classifications, seulement en partie valables. Tout en s'appuyant sur les découvertes de certains complexes fermés (tombs, trésors), où de telles pièces de parure sont associées à des objets de parure, des pièces vestimentaires et à des monnaies byzantines, les spécialistes ont considéré que les types les plus anciens sont apparus au VI^e siècle, étant employés en différentes variantes jusqu'au début du VII^e siècle.

Dans l'espace carpato-danubiano-pontique on connaît jusqu'à présent environ 50 exemplaires découverts dans toutes les régions recouvrant toutes les formes de relief, mais l'on constate une certaine concentration de ces exemplaires au centre de la Transylvanie et en Olténie.

Ayant comme point de départ une série de caractéristiques de forme, de technique de travail et d'ornements, les exemplaires ont été groupés par l'auteur en quatre types principaux:

Le type I (fig. 2) comprend les exemplaires à pendent circulaire, en filigrane ou plein, pourvu sur les bords de trois ou cinq triangles en granules, l'anneau d'accrochage de la boucle d'oreille étant toute simple. De tels exemplaires ont été découverts à Copăcești-Vrancea, Bratei-Sibiu, Sărata Monteoru-Buzău, Pietra Frecăței-Tulcea, Gâmbaș-Alba, Ceptura-Prahova, Maglavit-Olt, Coșoveni et Răcari-Dolj. L'exemplaire de Copăcești, avec des analogies en Sicile et en d'autres endroits de l'Empire peut être considéré comme un véritable chef de file, étant daté du VI^e siècle.

Le type II (fig. 3; 4/1-9, 11) comprend les exemplaires à pendent plein en forme d'étoile, ayant la partie inférieure de l'anneau d'accrochage grossie ou légèrement aplatie. Des pièces de ce type sont connues à Coșoveni-Dolj, Noșlac et Cicău-Alba, Câmpia Turzii-Cluj, Banat (Orșova?) et Priscaca-Olt. Ils remontent à la fin du VI^e siècle, mais ils sont fréquemment utilisés du VII^e et même VIII^e siècle.

Le type III (fig. 4/10, 12-19; 5/1-3, 6, 8) est représenté par les boucles d'oreille à pendent plein en forme d'étoile et la partie inférieure de l'anneau d'accrochage en forme de lunule pourvue parfois d'un côté et d'autre de perles. La surface de la lunule est fréquemment ornée par granulation. Des boucles d'oreille de ce type ont été découvertes à Teiuș, Noșlac et Cicău-Alba, Moigrad-Sălaj, Sultana-Călărași, Horodiștea-Botoșani, Izvoare Bahna-Neamț et Lazuri-Satu Mare. Les boucles d'oreille sont datées des VII^e-VIII^e siècles, étant également rencontrées au début du siècle suivant.

Le type IV (fig. 5/4-5, 7, 9, 11) est représenté par les exemplaires avec l'anneau d'accrochage en forme de lunule, auxquels le pendent en forme d'étoile fait défaut, celui-ci étant seulement suggéré par des groupes de trois ou cinq triangles de granules. Ce type est le résultat de la schématisation et de la simplification des types antérieurs et il remonte aux VIII^e-IX^e siècles. De tels pièces sont connues à Gârlița-Constanța, Târnava Mare-Sibiu, Gornea-Caraș Severin, Banat (Orșova?) et Vădeni-Vaslui.

D'après leurs caractéristiques les boucles d'oreille à pendants en forme d'étoile sont d'origine byzantine et pour la plupart ont été travaillées par les artisans de l'Empire ou ont été imitées par les artisans autochtones du nord du Bas-Danube, comme le prouvent les moules à couler les boucles d'oreilles de Bucarest, Budureasca-Prahova, Soveja et Poienița-Vrancea et Dichiseni-Călărași ou des matrices en os de Costești-Iași. La production des boucles d'oreilles à pendent en forme d'étoile s'est répandue dans le milieu des populations romanes, slaves et nomades de la période des VI^e-IX^e siècles et elle atteste les influences que la civilisation de l'Empire Byzantin avait manifestées dans certaines zones de l'Europe, notamment dans les régions du Bas-Danube et du Danube Moyen, par l'intermédiaire des centres situés dans les Balkans et au nord de la Mer Noire par les centres de production gotho-byzantins de Crimée.

Comme le prouvent le nombre et la variété des exemplaires de boucles d'oreille à pendent en forme d'étoile découvertes, de même que les moules à couler ce type de pièces de parure, dans les régions du nord du Bas-Danube il y a eu durant les VI^e-IX^e siècles certains artisanaux qui ont produit et diffusé de telles boucles d'oreille.

Traduit par MICHAELA SPINEI

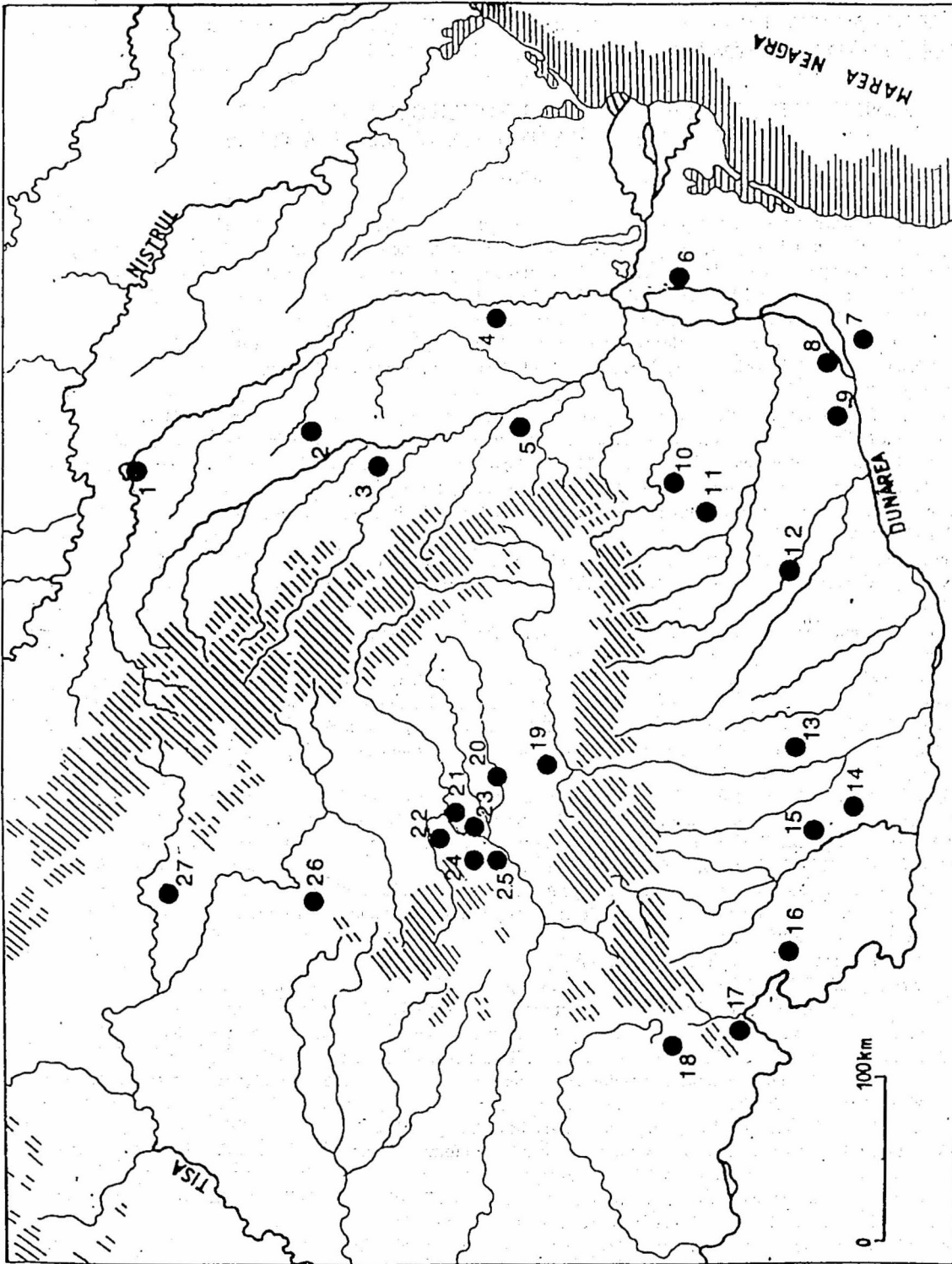


Fig. 1. Harta descoperirilor de cercei cu pandantiv stelat și tipare pentru producerea lor, datând din secolele VI-IX d. Hr. 1, Hôrodiștea; 2, Costești; 3, Izvoare Bahna; 4, Vădeni; 5, Copăcești; 6, Piatra Frecăței; 7, Gârlița; 8, Dichiseni; 9, Sultana; 10, Sărata Monteoru; 11, Ceptura; 12, București; 13, Priseața; 14, Coșoveni; 15, Răcari; 16, Maglavii; 17, Banat (Orșova?); 18, Gornea; 19, Tămava Mare; 20, Bratei; 21, Câmpia Turzii; 22, Noșlac; 23, Gâmbaș; 24, Cicău; 25, Teiuș; 26, Moigrad; 27, Lazuri.

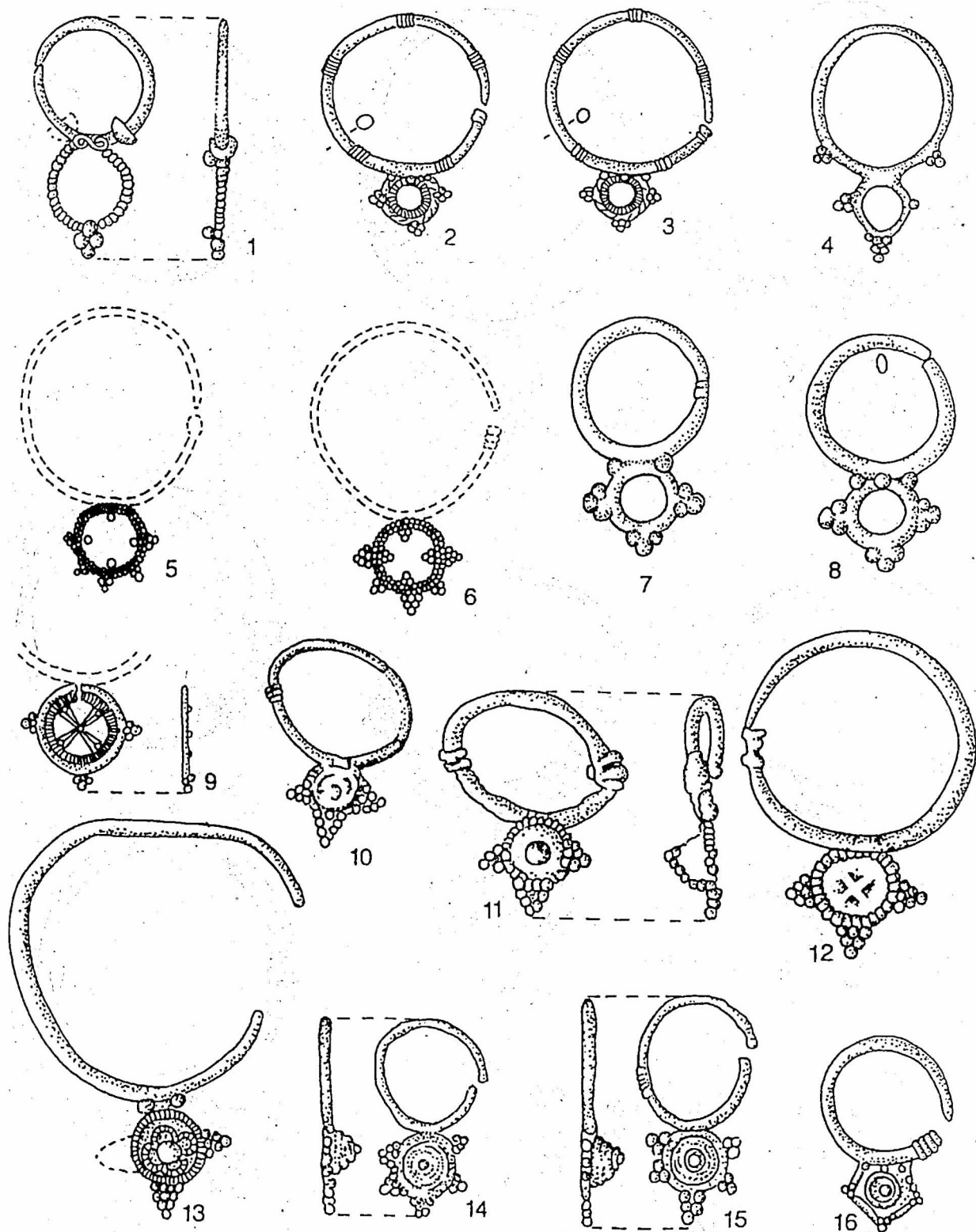


Fig. 2. Cercei cu pandantiv stelat de tip I. 1, Copăcești; 2-3, Bratei; 4, 7-8, Pietra Frecăței; 5-6, Sărata Montecoru; 9, Maglavit; 10-11, 14-15, Gâmbaș; 12, Ceptura; 13, Coșoveni; 16, Răcari.

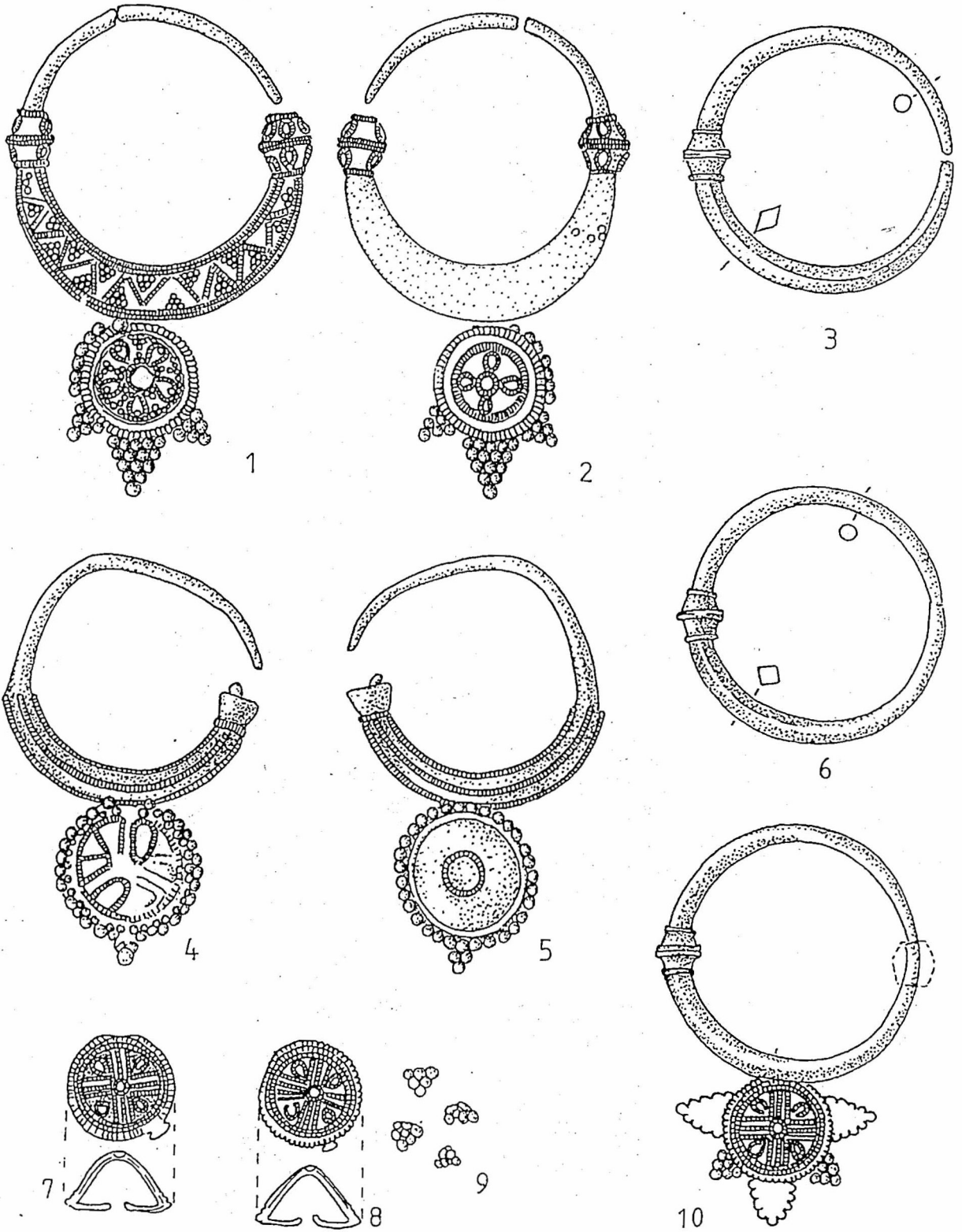


Fig. 3. Cercei cu pandantiv stelat de tip II. 1-2, 4-5, Coşoveni; 3, 6-10, Priscaca (10, reconstituire).

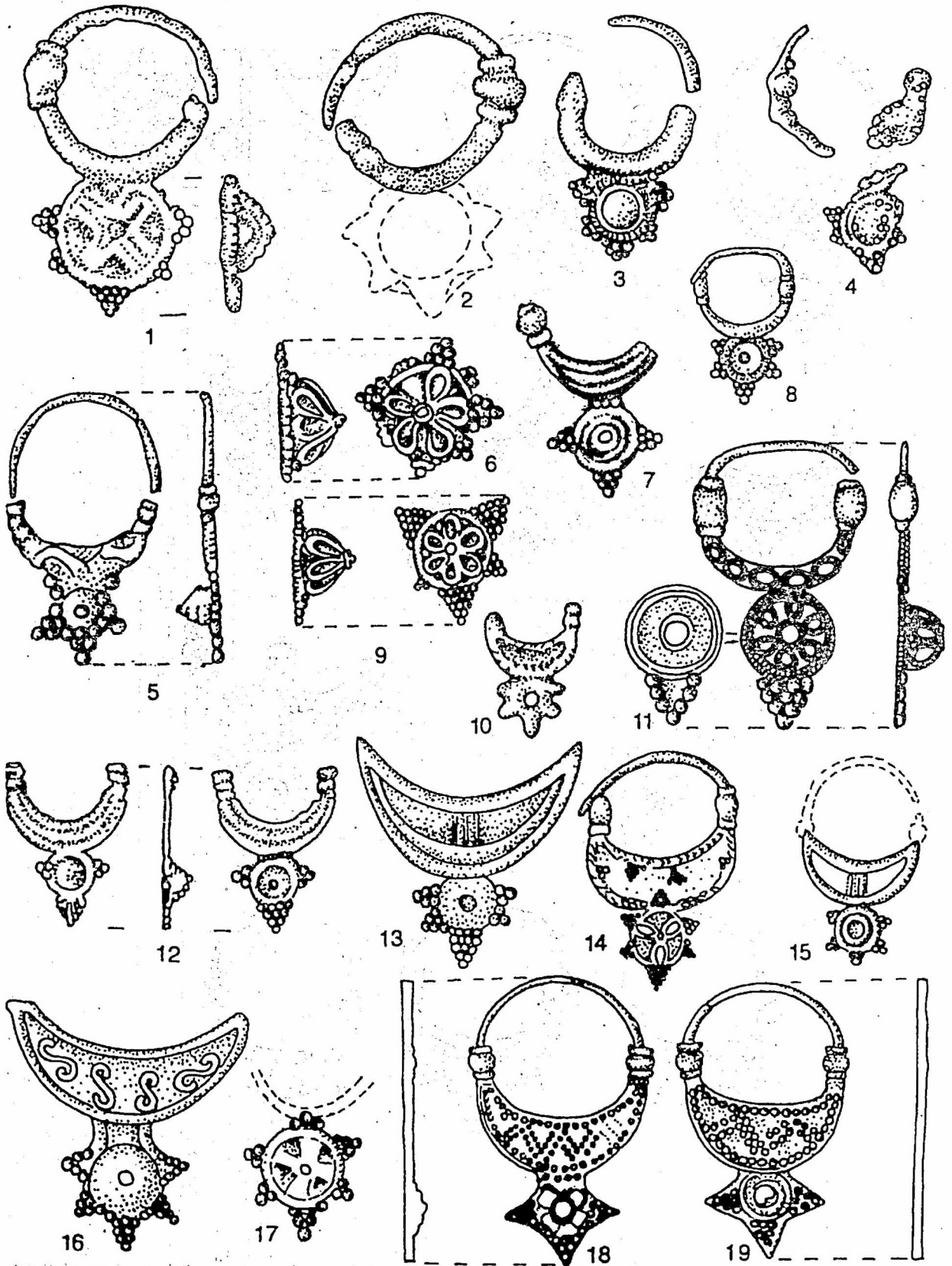


Fig. 4. Cercei cu pandantiv stelat de tip II (1-9, 11) și de tip III (10, 12-19). 1-2, Gâmbaș; 3-4, Câmpia Turzii; 5-6, 9, 11, Noșlac; 7, Banat (Orșova ?); 8, 14, Cicău; 10, Horodiștea; 12, Teiuș; 13, 15, Costești; 16-17, Moigrad; 18-19, Sultana.

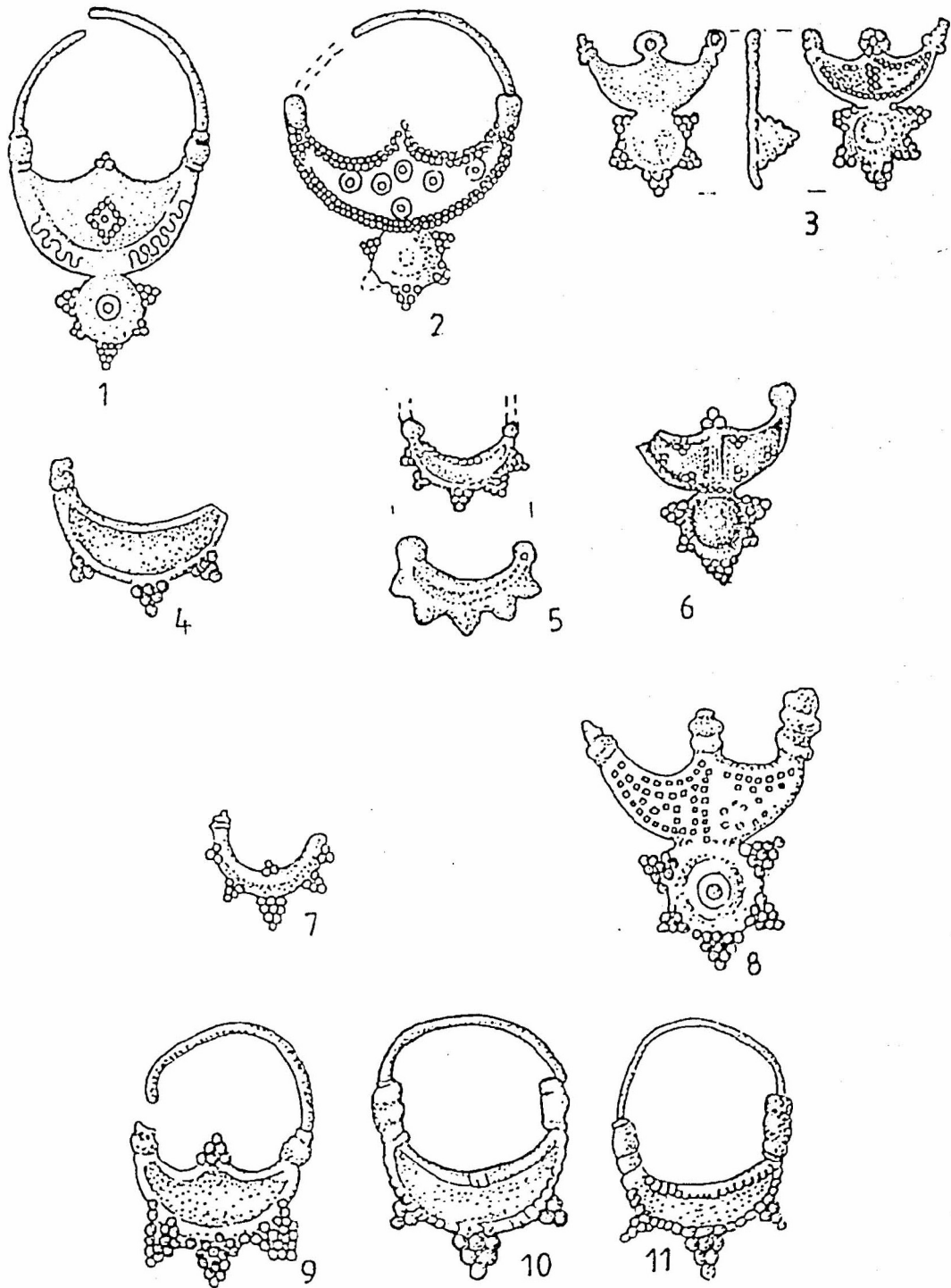


Fig. 5. Cercei cu pandantiv stelat de tip III (1-3, 6, 8) și de tip IV (4-5, 7, 9-11). 1, Noșlac; 2, Izvoare Bahna; 3, Teiuș; 4, Banat (Orșova ?); 5, Tămava Mare; 6, Lazuri; 7, Vădeni; 8, Moigrad; 9, Gorcea; 10-11, Gârlița.

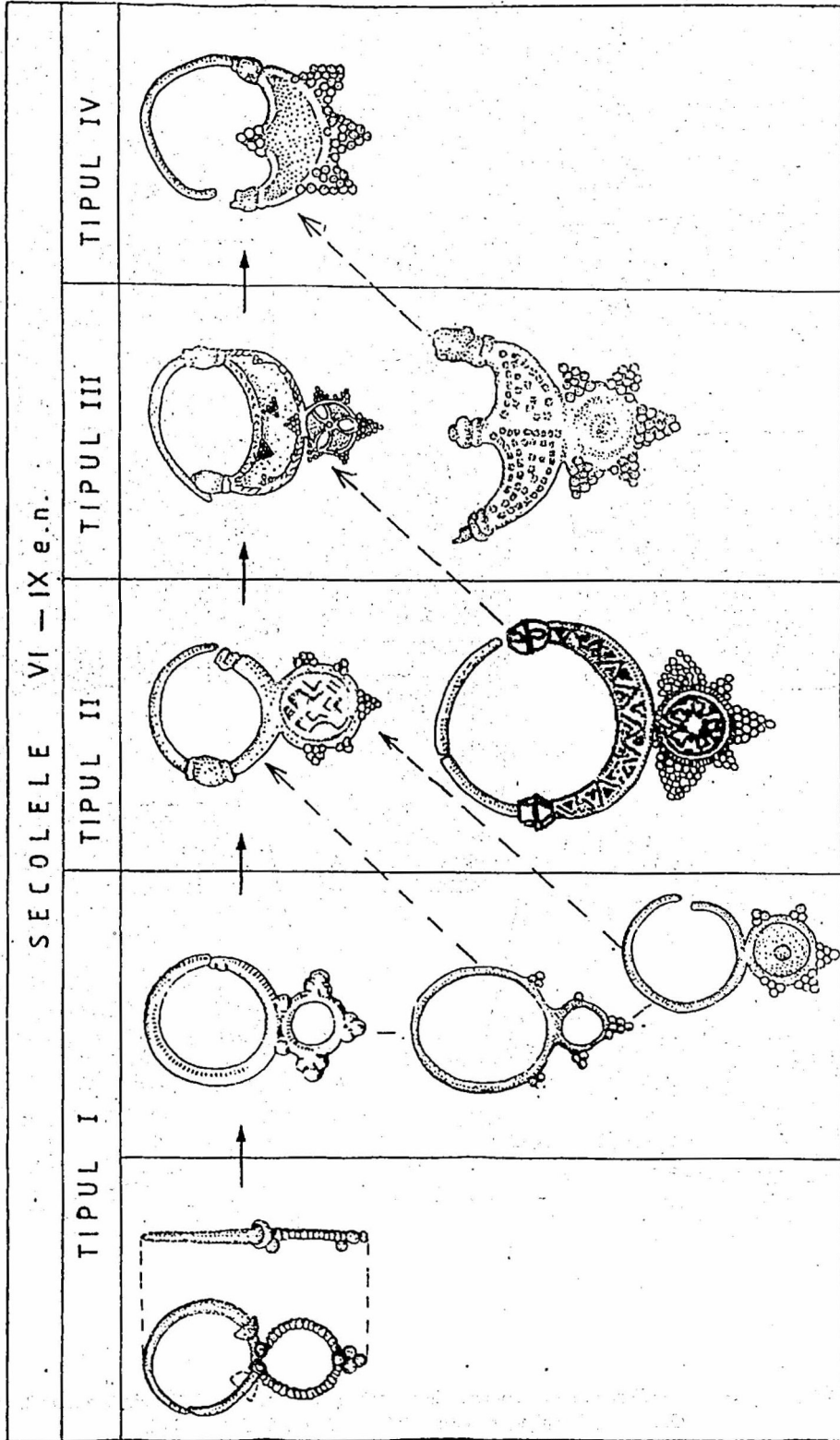


Fig. 6. Schema evoluției cerceilor cu pandantiv stelat în secolele VI-IX d. Hr.



Fig. 7. Tipare din piatră (1-4) și os (5) pentru turnat obiecte de podoabă și vestimentare. 1, Soveja-Vrancea; 2, București-Soldat Ghivan; 3, Poienița-Vrancea; 4, Rădeni-Neamț; 5, Costești-Iași.

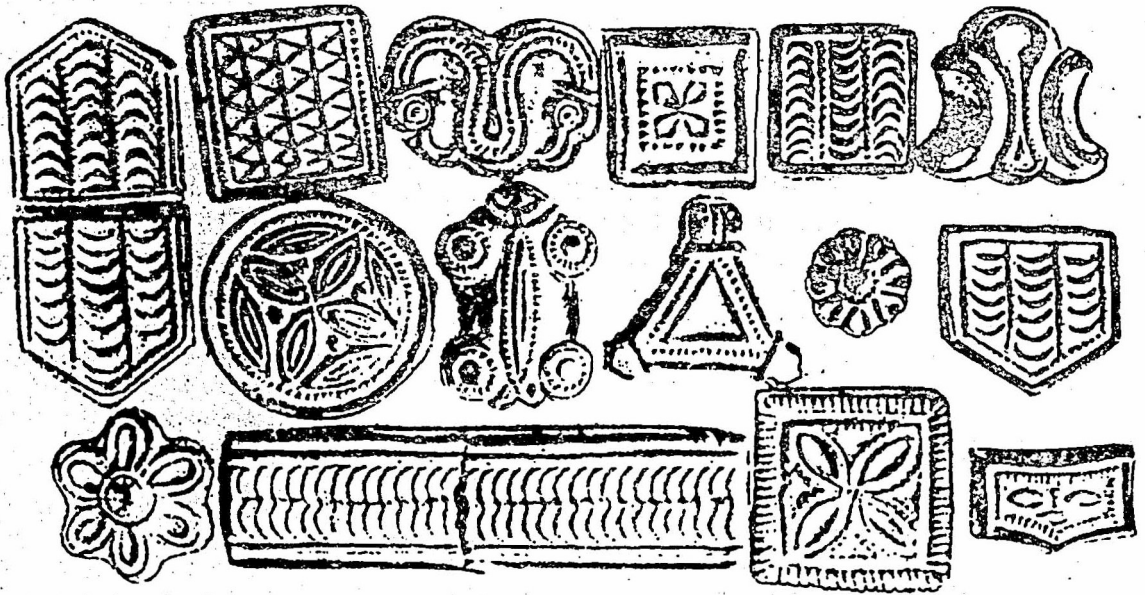
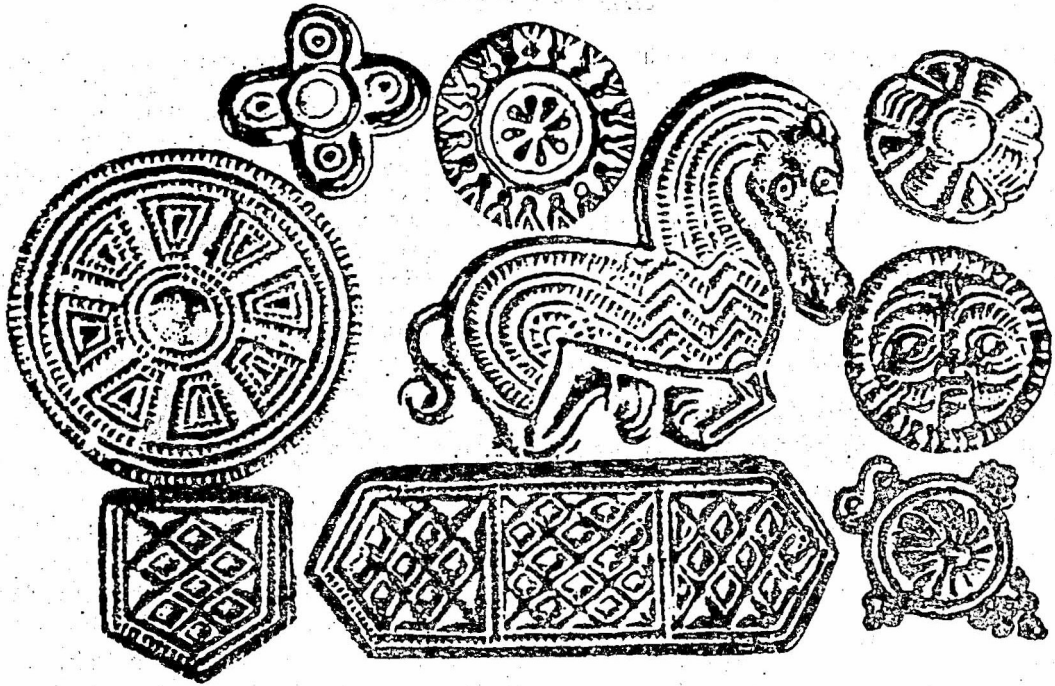


Fig. 8. Matrițe de turnat și presat de la Biskupin.

LÉGENDE DES FIGURES

Fig. 1. Carte de la diffusion des boucles d'oreille avec pendent en forme d'étoile et des moules pour leurs production datant des VI^e-VIII^e siècles ap. J. -C. 1, Horodiștea; 2, Costești; 3, Izvoare Bahna; 4, Vădeni; 5, Copăcești; 6, Piatra Frecăței; 7, Gârlița; 8, Dichiseni; 9, Sultana; 10, Sărata Monteoru; 11, Ceptura; 12, București; 13, Priseaca; 14, Coșoveni; 15, Răcari; 16, Maglavit; 17, Banat (Orșova?); 18, Gornea; 19, Târnava Mare; 20, Bratei; 21, Câmpia Turzii; 22, Noșlac; 23, Gâmbaș; 24, Cicău; 25, Teiuș; 26, Moigrad; 27, Lazuri.

Fig. 2. Boucles d'oreille avec pendent en forme d'étoile du type I. 1, Copăcești; 2-3, Bratei; 4, 7-8, Piatra Frecăței; 5-6, Sărata Monteoru; 9, Maglavit; 10-11, 14-15, Gâmbaș; 12, Ceptura; 13, Coșoveni; 16, Răcari.

Fig. 3. Boucles d'oreille avec pendent en forme d'étoile du type II. 1-2, 4-5, Coșoveni; 3, 6-10, Priseaca (10, reconstitution).

Fig. 4. Boucles d'oreille avec pendent en forme d'étoile du type II (1-9, 11) et du type III (10, 12-19). 1-2, Gâmbaș; 3-4, Câmpia Turzii; 5-6, 9, 11, Noșlac; 7, Banat (Orșova ?); 8, 14, Cicău; 10, Horodiștea; 12, Teiuș; 13, 15, Costești; 16-17, Moigrad; 18-19, Sultana.

Fig. 5. Boucles d'oreille avec pendent en forme d'étoile du type III (1-3, 6, 8) et du type IV (4-5, 7, 9-11). 1, Noșlac; 2, Izvoare Bahna; 3, Teiuș; 4, Banat (Orșova ?); 5, Târnava Mare; 6, Lazuri; 7, Vădeni; 8, Moigrad; 9, Gornea; 10-11, Gârlița.

Fig. 6. La schéma d'évolution des boucles d'oreilles avec pendent en forme d'étoile dans les VI^e-IX^e siècles ap. J. -C.

Fig. 7. Moules en pierre (1-4) et os (5) pour couler des objets des parure et vestimentaires. 1, Soveja-Vrancea; 2, București-Soldat Ghivan; 3, Poienița-Vrancea; 4, Rădeni-Neamț; 5, Costești-Iași.

Fig. 8. Matrices pour couler et pour preser objets des parure découvertes à Biskupin.