

# TEZAURUL DE MONEDE DE LA MĂRCULEȘTI

DE

ANA NICULIȚĂ

Acest articol are scopul de a introduce în circuitul științific datele privind tezaurul de monede de la finele secolului XV și începutul secolului XVII, care a fost găsit lângă satul Mărculești, raionul Florești, Republica Moldova.

În primăvara anului 1986 în timpul lucrărilor agricole a fost descoperit de către tractoristul M. Grosu un vas de ceramică cu mai multe monede. Din componența tezaurului, pentru colecția Muzeului de Arheologie au fost achiziționate 2467 monede conform actelor nr. 57 din 21 martie 1986 (2465 ex.) și nr. 65 din 23 septembrie 1986 (încă 2 ex.). Monedele de argint cu un titlu sub 500‰<sup>1</sup> sunt inventariate la nr. 2064-4530. Vasul fragmentar nu s-a păstrat. Monedele din tezaur se împart în următoarele tipuri:

## I. COROANA

*Kazimir IV Jagello (1447-1492) – 2 ex.*

1-2. Pólgrósz; Krakow; 1479-1492; 0,66 g; 1,03 g; 19 x 20 mm. Inv. nr. 2068, 3214.

Av. Acvila jagellonă în cerc perlat interior. † MONETA x KAZIMIRI.

Rv. În cerc perlat interior, coroana înaltă, iar mai jos o floare cu cinci petale. † REGIS – POLONIA<sup>1</sup> (fig. 1).

*Jan Albert (1492-1501) – 12x.*

3-14. Pólgrósz; Krakow; 1492-1498; 0,55-1,14 g; 17-19 mm. Inv. nr. 2065-2067; 2072, 2173, 2181, 3174, 3215, 3228-3231.

Av. Acvila jagellonă în cerc perlat interior. † MONETA ♦ † ALBERTI.

Rv. În cerc perlat interior, coroană, iar mai jos o floare cu cinci petale. † REGIS – POLONIE<sup>2</sup> (fig. 2).

*Alexandru I Jagello (1501-1506) – 11 ex.*

15-25. Pólgrósz; Krakow; 1501-1506. 0,82-1,03 g; 18 mm. Inv. nr. 2064, 2070, 2074, 2187, 3179, 3194, 3209-3212, 3468.

Av. În cerc perlat interior se află o acvilă jagellonă încoronată ALEXANDER. DEI. G. REX.

Rv. În centru o coroană. † MONETA. REGIS. POLONIA<sup>3</sup> (fig. 3).

*Sigismund I (1506-1548) – 6 ex.*

26-31. Pólgrósz. Krakow; 1507-1511; f.a. – 3 ex.: 0,87 g;

18 mm; 1,07 g; 19 mm; 1,08 g; 19 mm; Inv. nr. 2069, 3177, 3178, 1507; 0,88 g; 18 x 19 mm; Inv. nr. 2529. 1508: 0,81 g; 18 x 19 mm; Inv. nr. 2676. Un ex. tocit: 0,72 g; 18 mm; Inv. nr. 2071.

Av. Acvila jagellonă încoronată, în cerc perlat interior. † MONETA : SIGISMUNDI.

Rv. În cerc șnurat interior o coroană. † REGIS. POLONIA și anul emiterii<sup>4</sup> (fig. 4).

## II. SWIDNICA

*Ludovic II (1516-1526) – 6 ex.*

32-37. Pólgrósz; 1520; 1521; 1523; 1526 (3 ex.); 1,08-1,09 g; 19 mm; Inv. nr. 3144, 3223-3227.

Av. Acvilă încoronată în cerc șnurat interior. † LVDOVICVS: R: VNG.T.BO.

Rv. În cerc șnurat interior, coroana. CIVITAS. SWIGN și anul emiterii<sup>5</sup> (fig. 5).

## III. ELBING

*Sigismund I (1506-1548) – 1 ex.*

38. Grosz; 1534; 1,12 g; 21 mm. Inv. nr. 3247.

Av. Acvilă cu pașoș în mână în cerc șnurat interior. x SIGIS ... [† I † REX x PO † DO † TOCI x PRVSS x].

Rv. În cerc șnurat interior, stema orașului Elbing: scut despăcat; în cartierul superior se află o cruce în relief; în cel de jos este o cruce incizată. † GROSSI [VS] + [CIVIT + ELBINGK]<sup>6</sup> (fig. 6).

<sup>1</sup> I. A. Szwagrzyk, *Pieniąż na Ziemiach polskich, X-XX w.*, Warszawa, 1973, p. 61, Nr. 183.

<sup>2</sup> *Ibidem*, p. 61, Nr. 192.

<sup>3</sup> *Ibidem*, p. 62, Nr. 199.

<sup>4</sup> I. Zagorski, *Monety dawnej Polski*, Warszawa, 1969, tab. I, Nr. 3, 4.

<sup>5</sup> *Ibidem*, tab. I, Nr. 5.

<sup>6</sup> *Ibidem*, tab. V, Nr. 56.

## IV. GDANSK

*Kazimir IV Jagello (1447-1492) – 1 ex.*

39. Szlag; 1457; 1,07 g; 20 mm. Inv. nr. 3213. Uzat.

Av. În scut o acvilă încoronată în cerc perlat interior.  
† KASIMIR[VS]. RE[X]. P[OLONIE].

Rv. În cerc perlat interior, stema orașului Gdansk: sub coroană, două cruci aranjate vertical. + MONE [+A] [CIV] IT. DA[NZIG]<sup>7</sup> (fig. 7).

*Sigismund I (1506-1548) – 2 ex.*

40-41. Szlag; 1539, 1546; 1,09 g; 20 mm; 1,08 g; 20 mm. Inv. nr. 3176, 3180.

Av. În cerc perlat interior, o acvilă cu paloș în mână și cu o coroană pe gât. x SIGIS. DEI. GRA. REX. POLO.

Rv. În cerc perlat interior, stema orașului Gdansk. ★ MONE. CIVI. GEDANEN și anul emiterii<sup>8</sup> (fig. 8).

## V. RIGA

*Sigismund III Wasa (1584-1638) – 8 ex.*

42-49. Szlag; 1595; 1599; 1601; 1603; 160 [3 ? 5 ?]; 1606; 1607; uzat; 1,11 g; 19 mm; Inv. nr. 3222, 4462-4468.

Av. În două cercuri (de perle și șnur) interioare se află sigla S, având în mijloc stema familiei Wasa (spicul stilizat într-un scut)<sup>9</sup> timbrată de coroană de la care începe legenda: SIG. III. D. G. REX. POL.

Rv. În cerc interior, format din linii și puncte, stema orașului Riga (două chei încrucișate cu o cruce deasupra). SOLIDVS. CIVI. RIGENS. și anul emiterii<sup>10</sup> (fig. 9).

## VI. LITUANIA

*Alexandru I Jagello (1495-1506) – 448 ex.*

50-497. Pólgrósz; Wilno; [1495-1501]; 0,85-1,30 g; 19-21 mm. Inv. nr. 2075-2080; 2083-2112; 2114-2117; 2119-2154; 2156; 2157; 2159-2180; 2182-2186; 2188-2199; 2202-2266; 2268-2271; 2273-2282; 2284-2302; 2304-2402; 2404-2438; 2440-2499; 2502-2528; 2574; 2646; 3069; 3175; 3221; 3232-3234; 3246; 4528-4530. (Inv. nr. 2520 are contramarcă; 1,06 g; 29 mm.)

Av. În cerc perlat interior, un călăreț; capul și picioarele din față ale calului ies în afara câmpului. ALEXANDRI. MON[ETA].

Rv. În cerc șnurat interior, o acvilă iagellonă. † MAGNI. DVC[ATUS] LITVANIE<sup>11</sup> (fig. 10).

*Sigismund I (1506-1548) – 699 ex.*

498-1196. Pólgrósz; Wilno; [1508-1529]; 1509 (57 ex.); 15 ... (uzată); 15 ... (uzate) – 6 ex.; uzate (24 ex.); 1510 (62 ex.); 1511 (47 ex.); 1512 (84 ex.); 1513 (68 ex.); 1514 (72 ex.); 1515 (39 ex.); 1516 (5 ex.); 1517 (12 ex.); 1518 (38 ex.); 1519

<sup>7</sup> I. A. Szwagrzyk, *op. cit.*, p. 61, Nr. 189.

<sup>8</sup> *Ibidem*, tab. IV, Nr. 43.

<sup>9</sup> L. Milencovici – Bătrina, *Un tezaur monetar din sec. XVII-lea descoperit la mânăstirea Bistrița, județul Neamț*, în *MemAnt*, IV-V, 1972-1973, p. 282.

<sup>10</sup> I. Zagorski, *op. cit.*, tab. XXVIII, Nr. 390.

(33 ex.); 151 ... (tocite – 13 ex.); 151A; 1520 (33 ex.); 1521 (38 ex.); 1522 (17 ex.); 1523 (11 ex.); 1524 (8 ex.); 1525 (5 ex.); 1526; 1528 (2 ex.); 1529; 152 ... (uzate – 3 ex.); 152 ... 152A (3 ex.); 15A; 152ZV; fals (2 ex.) (fig. 11); surfrapate (9 ex.) (fig. 12); an rupt; 0,9-1,31 g; 18-20 mm.

Av. În cerc perlat interior, un călăreț cu paloș în mână.  
† MONETA SIGISMUNDI.

Rv. În cerc perlat interior, o acvilă iagellonă încoronată.  
† MAGNI. DVCIS. LITVA<sup>12</sup> (fig. 13).

*Sigismund II August (1548-1572) – 1212 ex.*

1197-2408. Pólgrósz; 1545 (2 ex.); 1546 (23 ex.); 1547 (46 ex.); 1548 (57 ex.); 1549 (43 ex.); 15 ... [perforată]; 1550 (38 ex.); 1551 (9 ex.); 155 ... [perforată]; 155 ... (tocită); 1552; 1553 (4 ex.); 1555 (14 ex.); 1556 (63 ex.); 1557 (58 ex.); 1558 (69 ex.); 1559 (110 ex.); 1560 (153 ex.); 1561 (122 ex.); 1562 (83 ex.); 1563 (91 ex.); 1564 (92 ex.); 1565 (115 ex.); 1566 (69 ex.); 156 ... (tocită); tocite (2 ex.); 1,11-1,24 g; 20-21 mm. Inv. nr. 3248, 3249, 3250-3267; 3398; 3464; 3473; 3508; 3519; 3268-3312; 3410; 3313-3369; 3370-3397; 3399-3409; 3411-3414; 4460; 3415-3434; 3436-3452; 3454; 3455-3463; 2158; 3478; 3465; 3466; 3469; 3470; 3471; 3435; 3472; 3476; 3479; 3480-3488; 3490-3494; 3489; 3495-3504; 3506; 3507; 3509-3518; 3520-3526; 3528-3559; 4270; 3560-3617; 3216; 3618-3635; 3637-3685; 4461; 3636; 3686-3794; 3795-3919; 3921-3947; 4163; 3505; 3948-4062; 4108; 4157; 4357; 4405; 4415; 4454; 4063-4085; 4087-4107; 4109; 4111-4117; 4119-4146; 4413; 4323; 4629; 3475; 4086; 4110; 4118; 4147-4156; 4158-4162; 4164-4234; 4327; 4235-4268; 4271-4313; 4315; 3467; 4331-4349; 4151-4356; 4358-4404; 4406-4414; 4416-4444; 4446; 4447; 4452; 4459; 4448-4451; 4453; 4455; 4456-4458; 4445; 3477; 4329.

Av. În cerc șnurat interior, o acvilă + SIGIS + AVG + REX. PO. MAG. + DVX + LI.

Rv. În cerc șnurat interior, un călăreț cu paloș în mână, sub el este anul emiterii. + MONETA + MAGNI. DVCAT. LITVA<sup>13</sup> (fig. 14).

## VII. UNGARIA

*Ferdinand I Habsburg (1526-1564) – 22 ex.*

2409-2430. Dénari; Kremnica<sup>14</sup>; 1528; 1 ... [53] 4 (rupt); 1536; 1537; 1540; 1543; 1544; 1546; 1548 (2 ex.); 1552; 1554; 1555 (2 ex.); 1557 (3 ex.); 1558 (3 ex.); 1560; 1563. 0,73 g; 15 mm; 16 x 17 mm. Inv. nr. 4469-4481; 4483-4488; 4491; 4492.

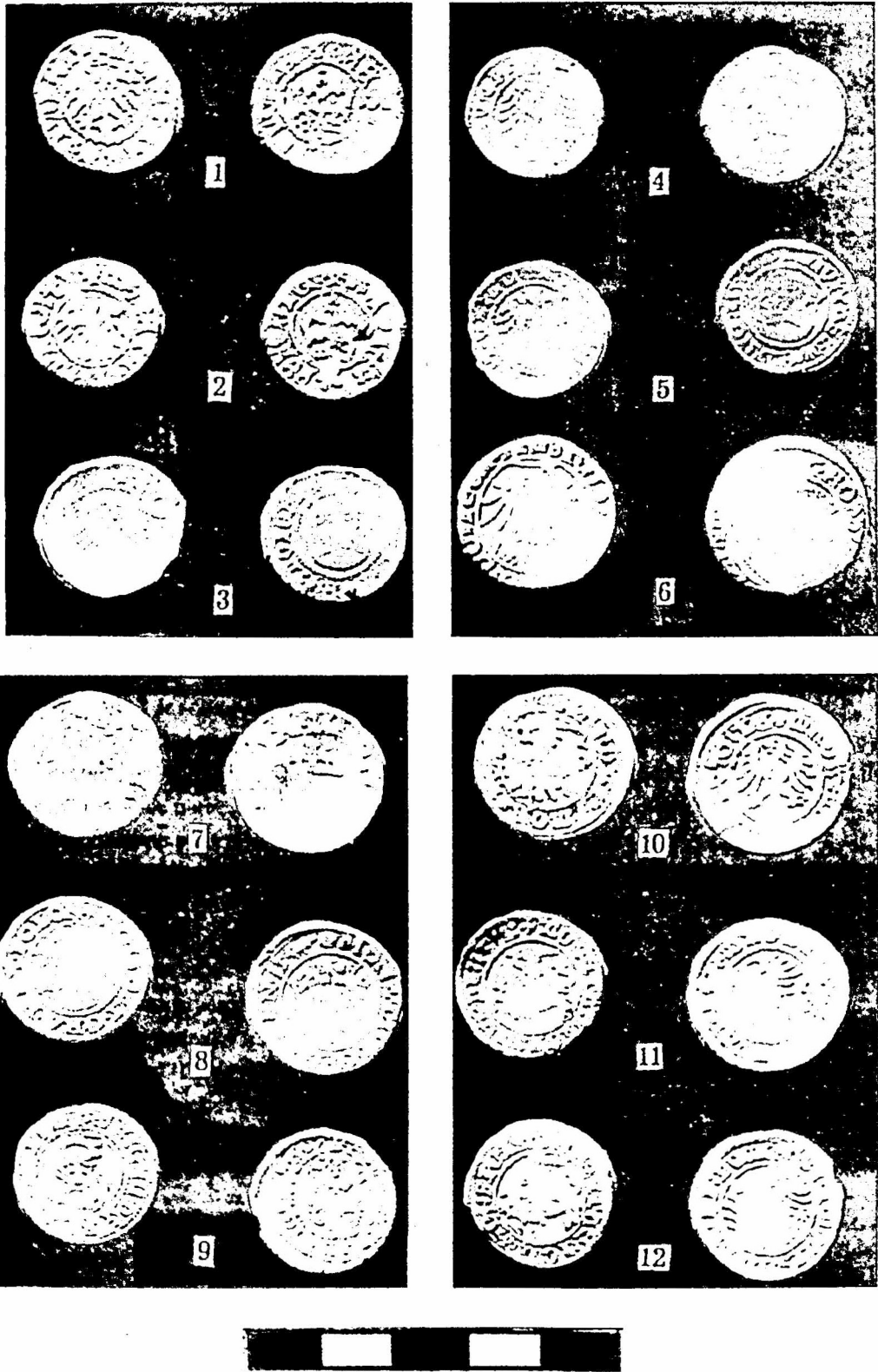
Av. În cerc perlat stema de stat, care reprezintă un scut împărțit în 4 părți. Sus, în dreapta, bare heraldice; sub ele, capete de leoparzi dalmațieni; sus, la stânga, o cruce dublă; jos, un leu boemian; la mijloc se află scutul austriac. FERDINAND. D.G.R. VNG și anul emiterii.

<sup>11</sup> I. A. Szwagrzyk, *op. cit.*, p. 62, Nr. 197.

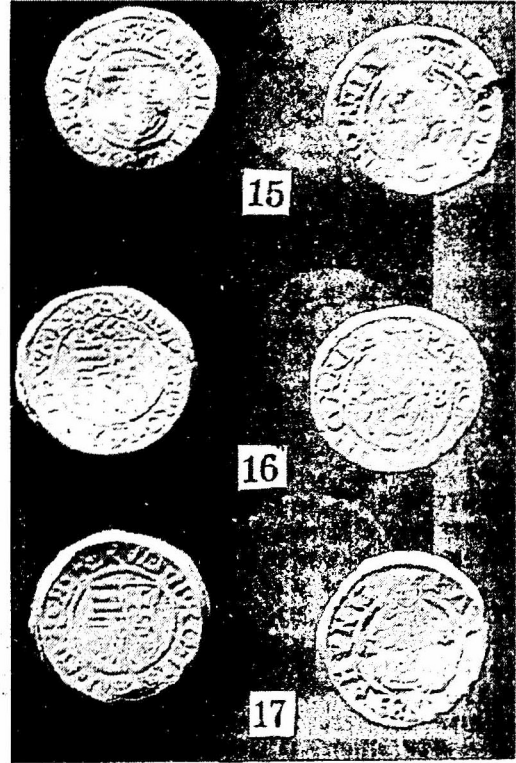
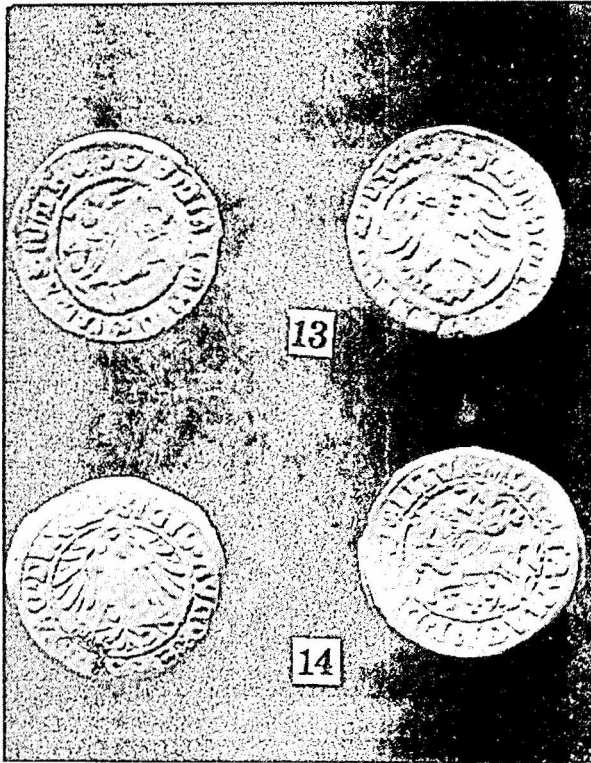
<sup>12</sup> *Ibidem*, p. 62, Nr. 203-205.

<sup>13</sup> I. Zagorski, *op. cit.*, tab. V, Nr. 65.

<sup>14</sup> L. Huszár, *Münzkatalog Ungarn von 1000 bis Heute*, Budapest, 1979, p. 24.



Pl. I. Monede din tezaurul de la Mărculești: 1, Kazimir IV (1447-1492), polgros; 2, Jan Albert (1492-1501), polgros; 3, Alexandru I (1501-1506), polgros; 4, Sigismund I (1506-1548), polgros; 5, Ludovic II (1516-1526), Swidnica, polgros; 6, Sigismund I (1506-1548), Elbing, gros; 7, Kazimir IV (1447-1492), Gdansk, szelag; 8, Sigismund I (1506-1548), Gdansk, szelag; 9, Sigismund III (1584-1638), Riga, szelag; 10, Alexandru I (1495-1506), Lituania, polgros; 11, Sigismund I (1506-1548), Lituania, polgros, fals; 12, Sigismund I, Lituania, polgros.



Pl. II. Monede din tezaurul de la Mărculești: 13, Sigismund I (1506-1548), Lituania, polgros; 14, Sigismund II (1548-1572), Lituania, polgros; 15, Ferdinand I Habsburg (1526-1564), Ungaria, denar; 16, Maximilian II Habsburg (1564-1576), Ungaria, denar; 17, Rudolf II Habsburg (1576-1608), Ungaria, denar; 18, Rudolf II Habsburg (1576-1608), Aachen, gros.

Rv. Madona din față, încoronată, cu Isus Hristos copil (stânga); pe ambele părți sunt siglele K (stânga) și B (dreapta). PATRONA ★★ VNGARIE<sup>15</sup> (fig. 15).

*Maximilian II Habsburg (1564-1576) – 15 ex.*

2431-2445. Denari; Kremnica; 1565; 1566; 1568 (2 ex.); 1569; 1571; 1572; 1574; 1575; 1577 (2 ex.); 1578 (2 ex.); 0,72 g; 15 x 16 mm. Inv. nr. 4482, 4490, 4493-4498; 4500-4506.

Av. Stema de stat (ca la nr. 2409-2430). MAX. II. D. G. E. RD. I. S. AV. G. H. V. B. R.

Rv. Ca mai sus<sup>16</sup> (fig. 16).

*Rudolf II Habsburg (1576-1608) – 21 ex.*

2446-2466. Denari; Kremnica; 1579 (2 ex.); 1580 (4 ex.); 1583; 1584; 1585 (3 ex.); 1586; 1586; 1587; 1592; 1596; 1598;

15 ... (uzată); 1600; 1602; 1603; 0,73 g; 15 x 17 mm. Inv. nr. 4499; 4507-4526.

Av. Ca mai sus (Inv. nr. 2431-2445). RVD. II. R. D. I. S. AV. G. H. B. R.

Rv. Ca mai sus (Inv. nr. 2435-2445). PATR★ anul emiterii★HVNG<sup>17</sup> (fig. 17).

#### VIII. AACHEN

2467. Groschen; 1577; 1,11 g; 21 mm. Inv. nr. 2985.

Av. Câmpul este uzat. Jos, este redată stema orașului Aachen: scutul având acvila cu aripile întinse<sup>18</sup>. MO. REGIA ... (uzat) AQUUS.

Rv. În centru, o acvilă bicefală cu o coroană deasupra și globul cruciger pe piept. RVDOLF. II. RD. CA. S. AV. 1577 (fig. 18).

Analiza componenței tezaurului dă posibilitatea de a împărți monedele în trei grupe cronologice: I. Monedele de la finele secolului XV; II. Monedele din secolul XVI; III. Monedele de la începutul secolului XVII.

Prima grupă conține un număr nu prea mare de monede din vremea domniei lui Kazimir IV Jagello și a lui Jan Albert. Penetrația monedelor poloneze în Moldova în această vreme e destul de limitată. Cel mai însemnat aflus de monede străine în Moldova în această perioadă îl reprezentau emisiunile ungurești și turcești. Majoritatea absolută a monedelor din tezaur face parte din grupa a doua. Acestea sunt monedele lituaniene din perioada domniei lui Alexandru I Jagello – 448 ex., Sigismund – 699 ex., Sigismund II August – 1212 exemplare. Aceleași grupe îi aparțin și monedele ungurești, deși numărul lor în tezaur față de cele lituaniene e foarte mic: 58 ex. din anii de domnie ai lui Ludovic II, Ferdinand I Habsburg, Maximilian II Habsburg și Rudolf II Habsburg. Din această grupă mai face parte și o monedă din secolul XVI: un groș german emis în orașul Aachen (1577), ceea ce constituie o raritate pentru Moldova.

Toate descoperirile monetare din secolul XVI de pe teritoriul Moldovei sunt prezente numai prin emisiuni străine. Instalându-se de la începutul secolului XVI, dominația Porții Otomane nu dădea posibilitate domnitorilor Moldovei să întărească sistemul monetar prin reforme financiare. Moneda locală s-a devaluat într-atât, încât spre secolul XVII ea a încetat definitiv să mai fie bătută. În relațiile bănești din această perioadă începe să predomine moneda polono-lituaniană<sup>19</sup>.

Grupa a treia de monede din tezaur e cea mai puțin numeroasă. Ea este alcătuită din cinci șilingi (szelag, schelling) de la Sigismund III Wasa și trei denari ungurești din vremea lui Rudolf II Habsburg.

Din cele relatate reiese că se poate admite îngroparea tezaurului pe la începutul primului sfert al secolului XVII. Faptul că în tezaur se află câteva monede de la finele secolului XV și un număr mare de monede din secolul XVI se poate explica prin folosirea lor în circulație alături de emisiunile de la începutul secolului XVII.

<sup>15</sup> *Ibidem*, p. 143, Nr. 935.

<sup>16</sup> *Ibidem*, p. 151, Nr. 991.

<sup>17</sup> *Ibidem*, p. 161, 162, Nr. 1059, 1060.

<sup>18</sup> *Numizmatičeskij Sbornik*, III, *Izdanie Moskovskogo numizmatičeskogo obščestva*, Moskva, 1915, p. 72-73, tab. IV, Nr. 10.

<sup>19</sup> A. A. Nudelman, *Moneta i deneznoe obraščenie na territorii Pruto-Dnestrovskogo mezhdureč'ja (IV v. do n.e. – XVII v.)*, în *Drevnja Kultura Moldavii*, Chișinău, 1974, p. 306-307.

Procentajul monedelor din tezaur, conform grupelor cronologice și emitenților, se distribuie în felul următor:

Tabelul I (procentaj pe secole)

| Emitent  | Finele secolului XV | Nr. din catalog | Secolul XVI | Nr. din catalog | Începutul secolului XVII | Nr. din catalog |
|----------|---------------------|-----------------|-------------|-----------------|--------------------------|-----------------|
| Coroana  | 15                  | 1-3<br>4-15     | 17          | 16-32           | -                        | -               |
| Orășe    | -                   | -               | 14          | 33-41, 2467     | 5                        | 42-49           |
| Lituania | -                   | -               | 2359        | 50-2408         | -                        | -               |
| Ungaria  | -                   | -               | 55          | 2409-2643       | 2                        | 2464-2466       |
| Total    | 15                  | -               | 2445        | -               | 7                        | -               |
| %        | 0,6                 |                 | 99,1        |                 | 0,3                      |                 |

Tabelul II (procentaj pe emitenți)

| Emitent  | Nr. piese | Procent |
|----------|-----------|---------|
| Coroana  | 32        | 1,3 %   |
| Orășe    | 19        | 0,76%   |
| Lituania | 2359      | 95,6 %  |
| Ungaria  | 57        | 2,34%   |

## THE MONETARY HOARD FROM MĂRCULEȘTI

### SUMMARY

The hoard discovered near Mărculești (Florești county, Republic of Moldavia) consists of 2,467 silver coins with the pureness under 500‰. It is known that the Ottoman Empire's domination established towards the 16<sup>th</sup> c., did not allow Moldavia to strengthen its own monetary system. That is why foreign coins were in circulation in the country during that period, fact that results from the content of this hoard, too.

Analysing the structure of the hoard we could divide the coins into three chronological groups. The first group, not too great in number, contains coins from the end of the 15<sup>th</sup> c., issued by Kasimir IV Jagello and Jan Albert. The penetration of the Polish coins in Moldavia was rather limited at the time. The most important affluence consisted of Hungarian and Turkish coins.

The absolute majority of the coins from the hoard belongs to the second group. There are 2,445 Lithuanian coins of the 16<sup>th</sup> c., issued during Alexander I Jagello (448 ex.), Sigismund I (669 ex.) Sigismund II Augustus (1,212 ex.). Fifty-eight Hungarian coins issued by Ludovic II, Ferdinand I Habsburg, Maximilian II and Rudolf II Habsburg also belong to this group. There is also a German gros issued in 1577 by the town of Aachen, fact that represents a rarity for Moldavia. The Polish-Lithuanian coin began to be prevalent in the pecuniary relations of the time.

The third group of coins is the smallest in number. It has five shillings from Sigismund III Wasa and three Hungarian denarii from Rudolf II Habsburg.

We may estimate that the hoard from Mărculești was buried at the beginning of the first quarter of the 17<sup>th</sup> c. The existence in the hoard of some coins from the end of the 15<sup>th</sup> and 16<sup>th</sup> c. can be explained through their circulation together with the coins from the beginning of the 17<sup>th</sup> c.

## FIGURE EXPLANATIONS

Pl. I. Coins from the hoard Mărculești: 1, Kazimir IV (1447-1492), half-gros; 2, Jan Albert (1492-1501), half-gros; 3, Alexandru I (1501-1506), half-gros; 4, Sigismund I (1506-1548), half-gros; 5, Ludovic II (1516-1526), Swidnica, half-gros; 6, Sigismund I (1506-1548), Elbing, gros; 7, Kasimir IV (1447-1492), Gdansk, szelag; 8, Sigismund I (1506-1548), Gdansk, szelag; 9, Sigismund III (1584-1638), Riga, szelag; 10, Alexandru I (1495-1506), Lithuania, half-gros; 11, Sigismund I (1506-1548), Lithuania, half-gros, false; 12, Sigismund I. Lithuania, half-gros, overstruck.

Pl. II. Coins from the hoard Mărculești: 13, Sigismund I (1506-1548), Lithuania, half-gros; 14, Sigismund II (1548-1572), Lithuania, half-gros; 15, Ferdinand I Habsburg (1526-1564), Hungary, denar; 16, Maximilian II Habsburg (1564-1576), Hungary, denar; 17, Rudolf II Habsburg (1576-1608), Hungary, denar; 18, Rudolf II Habsburg (1576-1608), Aachen, gros.

Translated by MARIA MIHAILESCU-BÎRLIBA