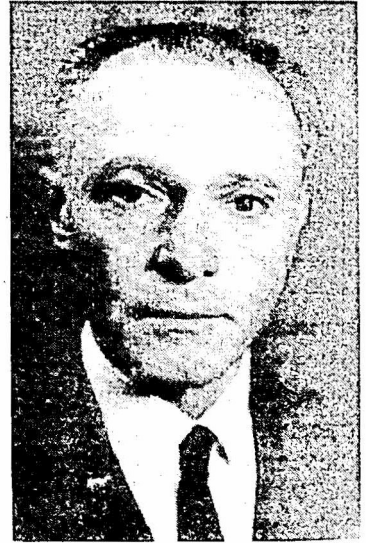


ANTON NIȚU

1911-1995



Pământul l-a primit întru ale sale pe cel care și-a consacrat întreaga viață descoperirii și studierii lucrului mâinilor omului, ascunse sub țărâna mileniilor. Spune psalmistul: „Omul! Ca iarba sunt zilele lui; înflorirea lui ca floarea câmpului! așa va înflori. Că vânt a trecut peste el și nu va mai fi și nu se va mai cunoaște încă locul său”. Așa a înflorit patima arheologică a lui Anton Nițu și parfumul ei s-a răspândit asupra tuturor celor care ne-am aflat în preajma sa. De acest duh al cunoașterii ne-am bucurat cu toții, căci fostul nostru coleg a avut darul – rar întâlnit la oameni – de a împărtăși tuturor din vasta sa cultură arheologică. A fost o lumină care n-a stat sub obroc, ci a iluminat în jurul său, răspândind acea iradiere specifică lui, de cultură, de cunoaștere, de bunătate, de înțelegere, într-un cuvânt, de omenie. Tocmai el, pe care oamenii l-au băgat în pușcărie, nu pentru că ar fi fost simpatizant al unei mișcări extremiste, ci fiindcă a avut nenorocul de a deveni savant într-o perioadă când intelectualitatea țării trebuia distrusă. Regimul pe care l-a detestat, și poliția politică pe care nu a vrut s-o slujească pe post de delator al propriilor lui colegi, aceste două forțe ale răului l-au marcat pentru toată viața, prin anii de temniță ce i-au fost impuși. Dar, a fost Anton Nițu un răzbunător? A dorit el răul celor care i-au făcut un rău imens privându-l de libertate și de posibilitatea de a-și continua munca, chemarea pentru care credea că l-a creat Ziditorul? Nu a nutrit niciodată aceste gânduri lașe de răzbunare, căci mi-a spus că i-a iertat încă în pușcărie fiind.

Era, ca fizic, „o mână de om”, dar îndărătul frunții sale aflai un munte de înțelepciune, de cunoaștere, de știință arheologică. Creatorul l-a dăruit cu o extraordinară putere de muncă, de rezistență la suferință, cu o impresionantă capacitate de înțelegere și sinteză a fenomenelor istorice. De ce am alăturat rezistența la suferință cu celelalte calități de excepție? Pentru că în anii de pușcărie a avut puterea să nu uite că marii savanți al căror elev a fost (Nicolae Iorga, I. Andrieșescu, Scarlat Lambrino, P. P. Panaitescu, C. C. Giurescu) au picurat în sufletul său flacăra dorinței permanente de cunoaștere; de asemenea, pentru că în anul în care a fost ostracizat de cei apropiați, a dat literaturii arheologice lucrări de valoare științifică indiscutabilă.

A fost în permanență conștient de propria sa valoare. Se autoevalua corect, în comparație cu colegii de strictă specialitate. Nu a iertat niciodată lipsa de informare științifică, de cultură arheologică universală. Mai mult încă, considera că toți arheologii ar trebui să cunoască în aceeași manieră întreaga problematică a arheologiei, artei și religiei populațiilor preistorice și ale antichității. Nu a iertat niciodată mediocritatea în știința arheologică, față de care se exprima chiar cu duritate; credea că toți arheologii preistoriceni ar trebui să-i semene, ca profunzime a ideilor, a interpretării materialelor arheologice, la scară mai mult decât continentală.

Câteva reperi biografice, ca și succinte considerații cu privire la creația sa științifică, se impun și, de altfel, acestea au mai fost prezentate (cf. *Anton Nițu la 70 de ani*, în *Arheologia Moldovei*, 10, 1985, p. 101-103).

„Născut la 27.XI.1911 în orașul Roman, a urmat cursurile primare și gimnaziale la Liceul de Băieți, susținând examenul de bacalaureat în 1932. Din 1935 a fost student la Universitatea București, Facultatea de Filosofie și Litere, secția Istorie, cu specializare în preistorie. Pasiunea pentru arheologie i-a fost imprimată de profesorii I. Andrieșescu, Scarlat Lambrino și Gh. Murnu, dar nu pot fi trecuți cu vederea renumiții profesori P. P. Panaitescu, C. C. Giurescu, precum și geniul istoriografiei românești, Nicolae Iorga.

După absolvirea Facultății revine la cea mai veche Universitate a țării, ca asistent al profesorilor Radu Vulpe și Dumitru Tudor. Specializarea prin doctoratură și-o încheie în 1946, având ca subiect al tezei de doctorat „Încercare de interpretare asupra ornamentației ceramice neo-eneolitice carpato-dunărene”. Timp de un deceniu (1941-1951) este asistent la Catedra de Arheologie a Facultății de Litere și Filosofie și apoi la

Catedra de Istorie Veche a Facultății de Istorie și Geografie, conducând seminarii și susținând cursuri de Istorie antică, Istoria coloniilor Pontului și Popoarele Europei în epoca fierului.

Din anul 1953 a funcționat ca muzeograf principal și șef de sector la Muzeul de istorie al Moldovei, iar din 1965, documentarist și apoi cercetător științific principal la Institutul de istorie și arheologie „A. D. Xenopol”, până în iunie 1975 (când s-a pensionat). Prin vasta sa cultură în domeniul arheologiei și istoriei antice, Anton Nițu a făcut dovada realelor sale calități de cercetător și om de știință, atât cu prilejul seminariilor și cursurilor amintite, cât și prin cele peste 40 de studii și articole, a căror problematică cuprinde o perioadă lungă de timp, din neolitic și până în perioada prefeudală.

Cercetările arheologice la care a participat și pe care le-a condus, în obiective de o deosebită importanță pentru istoria veche a României (Poiana-Tecuci, Trușești și Ștefănești-Botoșani, Zimnicea, Poienești-Vaslui, Bâta Doamnei-Piatra Neamț, Lunca Ciurei, Spinoasa și Erbiceni-Iași, Dărmănești și Ghelăiești-Neamț), însumează nu mai puțin de 28 ani de investigații în „arhivele” nescrise ale locuirilor umane. Semnificativ este și faptul că Anton Nițu a adus contribuții esențiale și la valorificarea rezultatelor săpăturilor arheologice, chiar dacă acestea aparțineau preistoriei sau unor perioade ulterioare.

Anton Nițu s-a impus, însă, prin cercetările din domeniul neo-eneoliticului și îndeosebi al artei cucuteniene. În acest sens putem afirma că arta preistorică, ajunsă la apogeu prin realizările și înalta măiestrie a purtătorilor culturii Cucuteni, a avut în Anton Nițu unul din cei mai autentici interpreți. Studiile sale speciale, referitoare la reprezentările zoomorfe și ornitomorfe, sau cu privire la plastica antropomorfă, constituie tot atâtea reale și valoroase contribuții științifice. Fin și subtil interpret al artei cucuteniene, Anton Nițu a reușit să elaboreze, pe temele date, valoroase lucrări care l-au impus printre preistoricienii perioadei, din țară și de peste hotare.

Pentru cunoașterea și înțelegerea deplină, științifică, a variantelor și aspectelor decorative ale ceramicii cucuteniene, fundamentale sunt studiile referitoare la reconsiderarea Ariușdului, sau ale fazelor și subfazelor culturii Cucuteni. Cunoscând o bogată literatură de specialitate în domeniul artei preistorice, Anton Nițu a reluat, la vârsta deplină de realizare a marilor sinteze, studiul imensului material arheologic, reușind să stabilească criteriile pentru clasificarea complexelor ceramicii și periodizarea etapelor cucuteniene. Vedem în aceste studii o interpretare subtilă a studiilor decorative de pe ceramica cucuteniană, pornind de la deplina înțelegere a celebrei monografii realizate de H. Schmidt, căreia îi aduce unele completări, necesitate și impuse de rezultatele cercetărilor preistorice românești din ultimele decenii. Această ordine a succesiunii grupelor permite stabilirea și explicarea filiației genetice a grupelor ceramice, în acord cu clasificarea stabilită de H. Schmidt. În felul acesta, specialistul Anton Nițu a conceput construirea unui sistem complet de periodizare, în funcție de definirea complexelor ceramice corespunzătoare etapelor culturii cucuteniene, stabilind criteriile de clasificare a complexelor ceramice și de periodizare a etapelor lor organice. Aceste criterii sunt indicate de condiționările stratigrafice, tipologice și cronologice ale complexelor ceramice în așezările cu unul sau mai multe niveluri de locuire. Pe baza acestor date au fost clarificate pozițiile stratigrafice, tipologice și cronologice ale grupelor ceramice din așezările cucuteniene cu stratigrafie verticală sau orizontală, cu atât mai mult cu cât numai complexele ceramice, indiferent de modalitatea stratigrafică a nivelurilor de locuire cărora le aparțin, discriminează etapele și succesiunea lor.

Pornind de la considerentul că pe baza cercetărilor arheologice s-a dovedit clar că etapele evoluției ceramicii și culturii cucuteniene sunt determinate de complexe ceramice din nivelurile de locuire succesive, Anton Nițu apreciază că, clasificarea ceramicii trebuie extinsă de la definirea și repartizarea categoriilor, speciilor și grupelor stilistice în cadrul perioadelor, la definirea complexelor ceramice ale etapelor principale și secundare. În acest scop, importante sunt modalitățile de asociere ale categoriilor, speciilor și grupelor ceramice în cadrul unei perioade sau de la o perioadă la alta. După precizarea aspectelor teoretice, Anton Nițu a stabilit principalele categorii ceramice ale culturilor Precucuteni (fazele I-III) și Cucuteni (fazele A, AB și B), utilizând în totalitate materialele descoperite în diferite subunități geografice. Dar modalitățile stilistice nu sunt imuabile, constatându-se că imbricarea categoriilor principale și secundare, prin apariția și dispariția lor treptată de-a lungul etapelor, determină asociații noi de categorii, specii, grupe și aspecte decorative, care definesc complexe ceramice ale etapelor, deoarece sunt condiționate stratigrafic, tipologic și cronologic în complexe de habitație ale așezărilor cu stratigrafie verticală și orizontală.

Precizăm, însă, că nu ne-am propus realizarea unei exegeze a lucrărilor omului de știință Anton Nițu; am dorit doar să punctăm câteva din contribuțiile sale originale și fundamentele pentru cunoașterea și înțelegerea cât mai deplină a ceea ce în mod curent numim „Cultura Cucuteni-Tripolie”.

Prin dispariția lui Anton Nițu, arheologia preistorică pierde un mare savant; totodată, un mare om, care a avut curajul să declare public în 1975: „pentru un stat comunist, cercetarea arheologică este un lux; iar dacă statul respectiv crede că-și poate permite acest lux, trebuie să le acorde specialiștilor în domeniu demnitatea de care au nevoie pentru a se simți liberi în gândire, în interpretarea descoperirilor”. Această frază este și astăzi de o apăsătoare actualitate.

VASILE CHIRICA

BIBLIOGRAFIE

Adăugăm listei de lucrări științifice a lui Anton Nițu, publicată în 1985 (*Arheologia Moldovei*, 10, p. 102-103), următoarele:

44. *Considération sur les styles de la céramique peinte de Cucuteni-Tripolie*, în *BAI*, I, Iași, 1987, p. 59-66.

45. *Deux vases cucuteniens aux caractères anthropomorphes récemment découverts dans le dép. de Iași*, în *BAI*, I, Iași, 1987, p. 287-288 (în colaborare).

46. *Thèmes plastiques anthropomorphes et zoomorphes de la céramique cucuténienne de style A de Poienești (dép. de Vaslui)*, în *BAI*, I, Iași, 1987, p. 301-308 (în colaborare).

47. *Două vase cucuteniene cu caractere antropomorfe recent descoperite*, în *Hierasus*, VII-VIII, Botoșani, 1989, p. 17-38.

48. *L'art anthropomorphe Cucuteni-Tripolie*, E.R.A.U.L., Liège, 1995 (sub tipar).