

MONEDE DESCOPERITE ÎN ATELIERELE MEȘTEȘUGĂREȘTI DIN TÂRGUL ROMANULUI (PUNCTUL „LA BIBLIOTECĂ”)

DE

GEORGE DAN HÂNCEANU*, LUCIAN MUNTEANU**

Abstract

In 2012-2013, during the archaeological research conducted in the city of Roman (Neamț County), at the “at the Library” point, 16 coins were discovered in two closed complexes (two workshops – A.1 and A.2). The coins found in the first workshop (10 pieces) are an Austrian coin minted for Hungary (1 piece), local imitations after an Hungarian coin (1 piece), after small Swedish denominations from Riga and Gdansk, minted by Gustav II Adolf, Christina and Carol × Gustav (8 pieces). Five of them might constitute a small hoard. All the coins discovered in the second workshop (6 pieces.) are Moldavian issues, belonging to Alexander I (2 pieces), Alexander I - Iliș I (1 piece) and to the period between the reigns of Alexander I and Alexander II (3 pieces). The first workshop was specialised in making iron tools; it can be dated to the second half of the 17th c. An accidental fire might have caused its end. The second workshop produced jewelry during the first half of the 15th c. and it was probably burned down together with the entire city of Roman by Matthias I, in December 1467.

Keywords: *coins, archaeological research, Moldavia, Roman, 15th-17th centuries.*

Într-un studiu anterior¹ menționam că Biblioteca Municipală „George Radu Melidon” din Roman, clădire de patrimoniu, datată în veacul al XIX-lea, a intrat, începând din anul 2012, într-un proiect de consolidare și restaurare. Întrucât clădirea suprapune o parte din veche zonă a târgului am efectuat mai multe etape de supravegheri arheologice, finalizate cu salvări de vestigii, pe parcursul anilor 2012-2013. Printre artefactele descoperite s-au numărat și monede medievale, al căror număr și amplasare (strat cultural, complex închis) ne-au determinat să le descriem separat. Într-o prim studiu am discutat despre piesele monetare provenind din nivelurile culturale datate în secolele XIV-XIX², iar în lucrarea de față le vom prezenta pe cele găsite în atelierelor meșteșugărești.

Primul dintre cele două ateliere meșteșugărești (notat A.1) a fost cercetat în anul 2012 și finalizat în 2013, iar al doilea (notat A.2), a fost identificat și investigat în pe parcursul anului 2013. Dacă A.1 a permis o cercetare exhaustivă, fiind plasat în curtea interioară a bibliotecii, A.2 a fost doar parțial săpat, el fiind situat în parcul adiacent clădirii, iar o mare parte din suprafața sa este suprapusă de fundația actualei biblioteci. Primul atelier este datat, pe baza inventarului, în secolul al XVII-lea și avea ca principală activitate producerea și repararea obiectelor din fier, iar cel de-al doilea este din secolul al XV-lea, meșterii ocupându-se în principal cu producerea obiectelor de podoabă și vestimentație. Ambele ateliere se află în zona centrală a târgului Roman, aproape de piață, de Episcopie și de Cetatea Mușatină. Conform dovezilor arheologice atelierelor au sfârșit prin incendiere, de unde și numărul mare de obiecte descoperite în interior³.

* Complexul Muzeal Județean Neamț (Muzeul de Istorie din Roman); georgehanceanu@yahoo.com.

** Institutul de Arheologie, Iași; lucanas2000@yahoo.com.

¹ HÂNCEANU, MUNTEANU 2015: 157.

² HÂNCEANU, MUNTEANU 2015: 157-174.

³ Atelierele vor constitui subiectul unui volum, care va cuprinde toate detaliile privind săpătura, inventarul, preocupările meșterilor și o cronologie mai restrânsă a funcționării lor.

METODA DE SĂPĂTURĂ⁴

În cazul A.1, descoperit prin intermediul unei prime secțiuni (notată S.I), efectuată la fundația din curtea interioară a bibliotecii, inventarul conținea un număr total de 10 monede. Pentru cercetarea sa am deschis șase casete (notate Cas.1-6), în afara secțiunii amintite, de dimensiuni variate, adaptate la suprafața de teren și la factorii întâlniți (căile de acces și materialele de construcție depozitate în curte).

Pentru dezvelirea A.2 au fost necesare două secțiuni (notate S.I și S.IV) și o casetă (notată Cas.7), dispuse în paralel. S.I a fost deschisă pentru includerea unei tubulaturi de canalizare, iar S.IV pentru consolidarea exterioară a fundației bibliotecii. Extinderea ultimei secțiuni a dus la includerea săpăturii anterioare din S.I. Între S.IV și Cas.7 am lăsat inițial un martor, de 0,50 m lățime, demontat ulterior. Inventarul A.2 cuprindea șase monede, toate fiind, se pare, emisiuni locale, ale Principatului Moldovei. Asemenea metodei aplicată în curtea interioară, unde este primul atelier, și în parc, în cazul celui de-al doilea atelier, săpătura s-a adaptat situației existente, ținându-se cont de factori diverși (bănci, arbori, amenajări cu flori, „garduri vii”).

DESCOPERIRILE MONETARE

Vom descrie, pe scurt, contextele arheologice în care au fost găsite piesele monetare. Astfel, în primul dintre ateliere, o monedă întreagă, păstrată în stare bună, a fost găsită în Cas.1 (3,10 m lungime × 1,50 m lățime), la - 0,80m - 0,90 m adâncime (Cat. 6). Următoarea piesă, de asemenea bine conservată, a fost găsită cu prilejul trasării Cas.4 (3,50 m lungime × 1,50 m lățime), în caroul 2, la - 1,00 m adâncime (Cat. 1). Restul de opt monede au fost descoperite cu ocazia trasării ultimei casete, pentru finalizarea cercetării atelierului. Astfel, în Cas. 6 (11,80 m lungime × 3,00 m lățime) au fost găsite, într-o primă etapă, două monede situate pe o grindă arsă, căzută din structura de lemn. Prima era în zona caroului 4, la - 1,00 m - 1,20 m adâncime, iar a doua se afla la zona de legătură cu caroul 5, la - 1,00 m adâncime. Spre deosebire de monedele anterioare, acestea au fost intens afectate de incendiu, prima fiind aproape ilizibilă (Cat. 2), iar cealaltă s-a rupt la colectare (Cat. 8). Pe podeaua atelierului am găsit și un grup de cinci piese monetare, care erau răspândite pe un perimetru redus, de maxim 20 cm diametru, la o adâncime de - 1,00 m (Cat. 3, 5, 7, 9, 10). Similar ultimelor două și o parte din monedele din acest grup au avut de suferit de pe urma focului, mai ales două dintre ele. În apropierea grupului monetar descris, la circa 1,00 m distanță, în cadrul caroului următor (3), la - 1,00 m adâncime, era o a șasea monedă, bine păstrată (Cat. 4).

În cel de-al doilea atelier, cu prilejul trasării S.I (20,00 m lungime × 0,50 m lățime), din zona parcului, am descoperit două monede întregi, păstrate în stare bună. Prima dintre ele se afla pe podeaua atelierului, în caroul 7, la - 1,00 m adâncime (Cat. 13). Cea de-a doua a apărut în caroul 9, la - 0,80 m adâncime (Cat. 11). Piesa este întreagă, bine conservată și are, la exterior, pe ambele părți, intense urme de ardere, care s-au observat și pe multe obiecte din inventarul atelierului. Următoarele două monede provin din S.IV (22,80 m lungime × 1,00 m lățime), care a fost deschisă pentru consolidarea fundației exterioare a bibliotecii, permițând decopertarea unei suprafețe mai mari din cel de-al doilea atelier. Ele au fost aflate pe podeaua acestuia, la - 1,10 - 1,20 m adâncime (Cat. 12, 15). Pentru dezvelirea completă a laturii dinspre parc a atelierului, cealaltă fiind suprapusă de fundația clădirii, am trasat Cas.7 (7,00 m lungime × 1,50 m lățime), iar între aceasta și S.IV am lăsat un martor de 0,50 m lățime, demontat la final. Dacă în suprafața casetei menționate nu am găsit monede, în martorul amintit au fost aflate ultimele două piese. Prima dintre ele (Cat. 14) este întreagă, în stare relativ bună și are urme de ardere, asemenea celei descoperite în S.I. Cea de-a doua, găsită în martor, era tot la - 1,20 m adâncime (Fig. 2, nr. 16). Întrucât era foarte deteriorată, moneda s-a distrus pe parcursul procesului de restaurare. În primele faze ale restaurării, ea a putut fi determinată, însă la curățarea finală s-a sfărâmat, iar toată pelicula exterioară a dispărut, rămânând doar miezul piesei.

⁴ În text am folosit următoarele prescurtări: A.1 - atelierul 1; A.2 - atelierul 2; Cas - casetă; S - secțiune; □ - carou.

CATALOGUL MONEDELOR⁵**Atelierul 1**

1. AR (denar). 0,27 g; 14×19 mm; 12h; b.c.; Imperiul Romano-German: Ungaria, Kremnitz (pe avers, siglele K-B), Matthias II, 1611 (UNGER II 2000: 103, nr. 869; HUSZÁR 1979: 173, nr. 1140);

Av. **MAT•II•D•G•HV•BO•REX•1611**. Scut cu armele Regatului Ungariei; deasupra, o coroană; lateral, siglele **K** și **B**;

Rv. **PATRONA** - [...] **ARI**. Fecioara Maria în nimb, șezând pe semilună și ținând sceptrul în partea dreaptă și pruncul Isus, în partea stângă; dedesubt, scutul Austriei; Roman „La Bibliotecă”; anul 2012; Cas 4, □ 2; - 1 m; MIR, inv. 44062;



2. AR (denar) (*fourrée*). 0,38 g; 11×12 mm; 3h; f.s.c.; ruptă; imitație (?) după: Imperiul Romano-German: Ungaria, Kremnitz, Matthias II, 1609-1613 (UNGER II 2000: 103, nr. 868-869; HUSZÁR 1979: 172-173, nr. 1139-1140);

Av. Ilizibil (scut cu armele Ungariei);

Rv. Ilizibil (Fecioara Maria în nimb);

Roman „La Bibliotecă”; anul 2013; Cas 6, □ 4; - 1,20 m; MIR;



3. AE. 0,26 g; 14×15 mm; 12h; f.s.c.; bătută acențrat pe avers și pe revers; imitație după: Suedia: Riga, Kristina Augusta Waza, Riga (oraș), Schilling, 1638 (FEDOROV 1966: 278, nr. 770; MROWIŃSKI 1986: 146, nr. 495);

Av. **CHRISTINA•D•G•D•R•S** Monograma reginei, timbrată cu o coroană, care întrerupe legenda;

Rv. **SOLIDVS•C•RIGENSIS 38** Stema mică a orașului Riga, în interiorul unui scut ornat simplu;

Roman „La Bibliotecă”; anul 2013; Cas 6, □ 2; - 1 m; MIR, inv. 44165;



4. AE. 0,38 g; 14×15 mm; 12h; f.s.c.; bătută acențrat pe avers și pe revers; ruptă la exterior; imitație după: Suedia: Riga, Kristina Augusta Waza, Riga (oraș), Schilling, 1646 (?) (FEDOROV 1966: 285, nr. 803; MROWIŃSKI 1986: 148, nr. 536);

Av. **CHRISTINA•D•G•D•R•S** Monograma reginei, timbrată cu o coroană, care întrerupe legenda;

Rv. Două ștanțe, de dimensiuni diferite;

(1) **SO**[...] **DVS•CIVI•RIG:46** Stema mică a orașului Riga, în interiorul unui scut baroc;

(2) Cercul perlat exterior;

Roman „La Bibliotecă”; anul 2013; Cas 6, □ 3; - 1 m; MIR, inv. 44166;



5. AE. 0,27 g; 14×15 mm; 12h; s.c.; bătută acențrat pe revers; ruptă; imitație după: Suedia: Elbing, Gustav II Adolf, Schilling, 1631 (AHLSTRÖM, ALMER, JONSSON 1980: 56, nr. 34; KOPICKI 1995: 416, nr. 9589);

Av. **GVST•ADO: - D•G•REX•S** Monograma regelui, timbrată cu o coroană și blazonul familiei Waza, în partea inferioară, care întrerupe legenda;

Rv. **✚SOLIDVS•CIVI•ELBING•31**. Stema orașului, în interiorul unui scut baroc;

Roman „La Bibliotecă”; anul 2013; Cas 6, □ 2; - 1 m; MIR, inv. 44163;



⁵ Sunt folosite următoarele abrevieri pentru metale (AR - argint, AE - aramă), date metrologice (g - gram, mm - milimetru), stare de conservare a monedelor (f.s.c. - foarte slab conservată, s.c. - slab conservată, b.c. - bine conservată) și colecții (MIR - Muzeul de Istorie Roman). Suntem recunoscători doamnei dr. Lilia Dergaciovă (Chișinău) pentru sugestiile prețioase pe care ni le-a oferit, cu amabilitate, în vederea identificării și interpretării pieselor moldovenești, aflate în cel de-al doilea atelier (Cat. nr. 11-15).

6. AE. 0,15 g; 12×15 mm; 6h; f.s.c.; ruptă; bătută acenrat pe revers; imitație după: Suedia: Elbing, Gustav II Adolf, Schilling, 1633 (?) (AHLSTRÖM, ALMER, JONSSON 1980: 56, nr. 36; KOPICKI 1995: 416, nr. 9594); Av. **GVST:ADO**[...] **D•G•REX•S**: Monograma regelui, timbrată cu o coroană și blazonul familiei Waza, în partea inferioară, care întrerupe legenda;



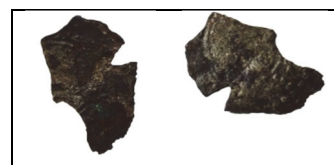
Rv. [...] **SOLIDVS•CIVI•ELBING•33** Stema orașului, în interiorul unui scut baroc; Roman „La Bibliotecă”; anul 2012; martor S I, Cas 1; - 0,80-0,90 m; MIR, inv. 44063;

7. AE. 0,15 g; 12×15 mm; 12h; f.s.c.; ruptă; imitație după: Suedia: Elbing, Gustav II Adolf, Schilling, 1630-1634 (AHLSTRÖM, ALMER, JONSSON 1980: 56, nr. 33-37; KOPICKI 2007: 1995, nr. 9588-9592/9594/9596); Av. **GVST:A**[...] **D•G•REX•S**: Monograma regelui, timbrată cu o coroană și blazonul familiei Waza, în partea inferioară, care întrerupe legenda;



Rv. [...] **OLIDVS•C**[...] **BING•3**[...] Stema orașului, în interiorul unui scut baroc; Roman „La Bibliotecă”; anul 2013; Cas 6, □ 2; - 1 m; MIR, inv. 44164;

8. AE. 0,13 g; 9×13 mm; f.s.c.; ruptă (se păstrează jumătate); imitație după: Suedia: Elbing, Gustav II Adolf, Schilling, 1629-1634 (AHLSTRÖM, ALMER, JONSSON 1980: 56, nr. 32-37; KOPICKI 1995: 416, nr. 9586-9596);



Av. [...] **A**[...] Monograma regelui;

Rv. Ilizibil. Stema orașului;

Roman „La Bibliotecă”; anul 2013; Cas 6, □ 5; - 0,80 m-1 m; MIR;

9. AE. 0,34 g; 13×16 mm; f.s.c.; ruptă; imitație după: Suedia: Riga (oraș) sau Elbing, Karl × Gustav, Schilling;

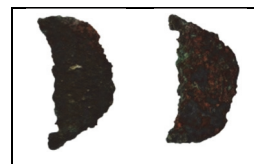


Av. Ilizibil (monograma regelui);

Rv. Ilizibil;

Roman „La Bibliotecă”; anul 2013; Cas 6, □ 2; - 1 m; MIR;

10. AE. 0,13 g; 8×16 mm; f.s.c.; ruptă (se păstrează jumătate); imitație după: Suedia: Riga (oraș) sau Elbing, Gustav II Adolf - Karl × Gustav, Schilling;



Av. Ilizibil;

Rv. Ilizibil;

Roman „La Bibliotecă”; anul 2013; Cas 6, □ 2; - 1,20 m-1,40 m; MIR;

Atelierul 2

11. AR (dublu gros). 0,47 g; 17×19 mm; 9h; f.s.c.; ruptă; Moldova, Suceava, Alexandru cel Bun, dublu gros, anii 1400-1432 (MBR 1977: 61, nr. 399, tip IV); gros, 1415-1425 (ILIESCU 2000: 81, nr. 11, faza a III-a, emisiunea a V-a - în al doilea câmp, șase flori de crin); 1408/1409-1425/1430 (perioada a II-a) (DERGACIOVA 2015: 148);



Av. ✠ **MONE•AL**[...] **XANDI** Cap de bour, văzut din față, având o stea cu cinci raze între coarne; la dreapta se află o roză cu cinci globule, iar la stânga, o semilună;

Rv. ✠ **WD•MOLDAVIE**[...] **IS** Scut despiciat: în primul cartier se află trei fascii, iar cel de-al doilea cartier conține șase flori de crin, dispuse pe verticală în două rânduri 3/3; capul de bour suprapus peste scut; în partea dreaptă a scutului se află o cheie, întoarsă invers;

Roman „La Bibliotecă”; anul 2013; S I, □ 9; - 0,80 m; MIR, inv. 44168;

12. AR (½Gros). 0,18 g; 14×15 mm; 11h; s.c.; ruptă; Moldova, Suceava, Alexandru cel Bun, 1400-1432 (MBR 1977: 60, nr. 368-370, tip I); 1400-1408 (ILIESCU 2000: 79, nr. 3, faza I, emisiunea I); 1400 - 1408/1409 (perioada I) (DERGACIOVA 2015: 148);



Av. Cap de bour, văzut din față, având o stea cu cinci raze între coarne; din bot iese, spre stânga, un lujer cu floare de crin, deasupra căruia se află o semilună; la dreapta apare o roză cu șase globule;

Rv. Scut despicat: în primul cartier se află trei fascii, iar cel de-al doilea cartier conține două flori de crin plasate pe verticală una sub alta; în câmp sunt trei flori de crin, așezate deasupra și în părțile laterale ale scutului;

Roman „La Bibliotecă”; anul 2013; S IV; - 1,10 m; MIR, inv. 44169;

13. AR ($\frac{1}{2}$ Gros). 0,30 g; 10×11 mm; 3h; f.s.c.; ruptă; Moldova, Suceava, Alexandru cel Bun, 1431 (ILIESCU 1970: 28, tip VI; ILIESCU 2000: 82, nr. 23, faza a III-a, emisiunea a X-a; MBR 1977: 65, nr. 470, tip VI) sau Iliș I, 1432 (ILIESCU 1970: 29, tip I; MBR 1977: 66-67, tip I; DERGACIOVA 2012: 76, nr. 22);



Av. Cap de bour, văzut din față, având o stea cu cinci raze între coarne; la dreapta apare o roză cu șase, la stânga, o semilună, iar în centru, o globulă;

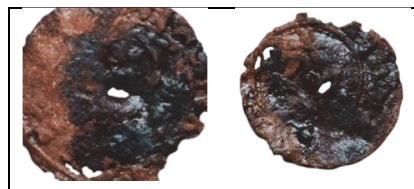
Rv. Scut despicat: în primul cartier se află trei fascii, iar cel de-al doilea cartier conține șapte flori de crin, plasate pe verticală în două rânduri 4/3; deasupra scutului se află o coroană; semnele din dreapta și din stânga scutului sunt ilizibile.

Roman „La Bibliotecă”; anul 2013; S I, □ 7; - 1,10 m; MIR, inv. 44167;

14. AE (dublu gros). 0,54 g; 15×17 mm; 9h; f.s.c.; ruptă; Moldova, Suceava, perioada Alexandru cel Bun - Alexandru al II-lea;

Av. Legenda ilizibilă. Cap de bour, văzut din față, având o stea cu cinci raze între coarne; la dreapta se află o roză, iar la stânga, o semilună;

Rv. [...]M [...] Scut despicat: în primul cartier se află fascii, iar cel de-al doilea cartier conține flori de crin; deasupra scutului se află o rozetă cu cinci petale;



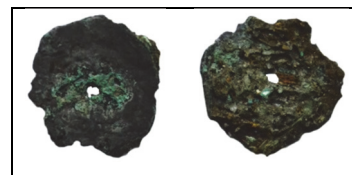
Roman „La Bibliotecă”; anul 2013; martor Cas 7 - S IV; - 1,20 - 1,40 m; MIR, inv. 44170;

15. AR/AE. 0,24 g; 14×16 mm; f.s.c.; ruptă; perforată central; Moldova, Suceava, perioada Alexandru cel Bun - Alexandru al II-lea;

Av. Legenda ilizibilă. Cap de bour;

Rv. Legenda ilizibilă. Scut cu fascii;

Roman „La Bibliotecă”; anul 2013; S IV; - 1,20; MIR.



În cele două ateliere cercetate din târgul Romanului, pe parcursul a doi ani, au fost descoperite 16 piese monetare, reprezentând diferite nominaluri, originare din spații monetare variate. Datarea lor, pentru fiecare dintre complexele meșteșugărești, se realizează în perioade distincte. Materialul monetar aflat în primul dintre ateliere (A1) constă într-o emisiune ungurească, originală (Cat. 1) și, respectiv, o imitație după o piesă a aceluiași emitent și contrafaceri după variate monede suedeze (Cat. 2-10), din veacul al XVII-lea. Prima dintre emisiunile incluse de noi în categoria imitațiilor a fost argintată, resturi ale poșghiței de metal prețios păstrându-se pe suprafața miezului din bronz (Cat. 2). Identificarea piesei a fost îngreunată de faptul că aceasta este foarte slab conservată, fiind puternic afectată de un incendiu. Am presupus că prototipul folosit pentru realizarea ei ar fi putut fi un denar de la Matia II. Din păcate, nu ne putem pronunța asupra calității imaginilor sau a corectitudinii legendei. Fenomenul contrafacerii denarilor ungurești, la o scară redusă, este atestat pe teritoriul Moldovei, începând cu domnia lui Ștefan cel Mare⁶, sau, mai târziu, în anii '30-'50 ai veacului al XVI-lea⁷. Ulterior, după mijlocul secolului, reluarea activității monetăriei locale, prin baterea de „denari moldovenești”, ar fi putut avea rolul de a masca o producție neoficială de imitații și falsuri după piesele maghiare, a căror finalitate era să înlocuiască, în mod avantajos, nominalurile străine, mari, din circulație⁸. În acest context

⁶ NICOLAE 2003: 48. A se vedea și piesa publicată recent, din situl de la Mălești (Borniș, jud. Neamț), care reprezintă o imitație, de slabă calitate, după un denar al lui Matei Corvin (MUNTEANU, POPOVICI 2014: 159, nr. 2; 164).

⁷ OBERLÄNDER-TÂRNOVEANU 2005: 341.

⁸ VELTER, NICOLAE 2015: 198-199.

monetar, care s-a perpetuat, probabil, și spre începutul veacului următor, ar fi putut avea loc confecționarea locală a imitației după moneda ungurească, aflată în atelierul de la Roman.

Din același complex arheologic (A.1.) provin opt piese, reprezentând contrafaceri după emisiuni mărunte suedeze, bătute la Riga și Gdansk, de către Gustav Adolf, Christina și Carol × Gustav (Cat. 3-10). Toate sunt din metal comun, majoritatea prezentând urme de batere neglijentă (descentrare, tăiere neglijentă, prezența a două ștanțe pe același flan monetar)⁹. Starea lor de conservare este una precară, o parte din ele având urme de ardere. Cu diferite prilejuri, am adus în discuție problema „falsurilor moldovenești”¹⁰, care a beneficiat, pe larg, de atenția specialiștilor. Din păcate, contribuțiile recente în acest domeniu nu sunt unele semnificative¹¹, iar stadiul descoperirilor respective nu a evoluat în mod relevant.

Dintre ultimele opt monede, un grup de cinci (Cat. 3, 5, 7, 9, 10) erau concentrate pe o suprafață de doar 20 cm, pe podeaua atelierului. Numărul și valoarea pieselor și, mai ales, contextul descoperirii, ne îndreptățesc să presupunem că ele ar fi putut constitui un mic depozit monetar, reprezentând „banii de buzunar” ai unei persoane¹², care au fost pierduți, fără să mai fi fost, ulterior, recuperați. Nu excludem posibilitatea ca aceluiși grup să fi aparținut și o altă piesă (Cat. Nr. 4), aflată la circa 1,00 m distanță de restul monedelor. Din păcate, nu avem nici un indiciu despre cum ar fi putut să arate punja în care ar fi fost adăpostiți banii¹³, aceasta fiind, probabil, distrusă în urma incendiului care a afectat complexul.

Micul tezaur din atelier aparține, prin structura sa, celei de-a treia grupa de tezaure de circulație (tip C) din Moldova. Nucleul acestora se constituie, în principal, din nominaluri mărunte de bronz suedeze, originale și contrafăcute. Lor li se asociază, în diferite proporții, emisiuni monetare contemporane, de calitate similară, originare din teritorii învecinate (Polonia, Brandenburg etc.). Datele de încheiere a tezaurelor din această categorie se concentrează în cea de-a doua jumătate a veacului al XVII-lea, fără a depăși deceniul nouă¹⁴. Apariția unei piese originale de la Matia II, în același context arheologic, nu este surprinzătoare. Ea s-a menținut în circulația monetară din epocă datorită calității argintului din compoziție¹⁵. În linii mari, credem că în acest interval cronologic s-ar fi putut desfășura activitatea primului dintre atelierele meșteșugărești descoperite la Roman. El încetează să mai funcționeze spre sfârșitul secolului, probabil ca urmare a unui incendiu accidental.

Monedele descoperite în cel de-al doilea atelier sunt emisiuni locale, oficiale, ale Principatului Moldovei (Cat. 11-15). Două dintre ele au fost bătute, cu certitudine, de către Alexandru cel Bun (Cat. 11-12). Credem că ambele piese sunt posterioare reformei sau reformelor monetare succesive, realizate în prima parte a domniei acestuia, în urma cărora au loc importante modificări ale aspectului, greutateii și titlului emisiunilor moldovenești¹⁶. Moneda de jumătate de gros (Cat. 12), realizată, la prima vedere, dintr-un metal de bună

⁹ Două emisiuni monetare similare au fost descoperite în cursul acelorași investigații arheologice, în apropierea atelierelor (HÂNCEANU, MUNTEANU 2015: 161-162, nr. 11-12).

¹⁰ MUNTEANU 2006a; MUNTEANU, POPOVICI 2012: 178; MUNTEANU, POPOVICI 2013: 185.

¹¹ A se vedea, mai ales, BUTNARIU 2009: 414-438; BUTNARIU 2010: 69-81, nr. 12.

¹² Pentru această categorie de descoperiri monetare („Barschaften” / „Pocket money”), dar, din perioada antică, a se vedea BERGER 2000: 15-18; pentru spațiul nostru, în aceeași perioadă, vezi GĂZDAC, COCIȘ 2004: 15. Foarte recent a fost publicat un depozit aflat în situl de la „Siliște” (Borniș, jud. Neamț), aflat în condiții asemănătoare și având compoziție și structură cronologică similare (MUNTEANU, POPOVICI 2013: 181-182, 185).

¹³ Piese din depozitul de la „Siliște” păstrau, pe una din fețe, resturi dintr-o țesătură groasă, aparținând săculețului în care au fost depuse (MUNTEANU, POPOVICI 2013: 185).

¹⁴ BUTNARIU 2009: 413-414 (tezaure de circulație din „etapa prefanariotă”); MUNTEANU 2006: 450 (tezaure de circulație de tip C).

¹⁵ Despre asocierea emisiunilor suedeze, originale și imitații, cu piese ungurești, chiar mai timpurii, în aceleași contexte arheologice, a se vedea: POPOVICI 1991 (Iași - mănăstirea „Barnovschi”); MUNTEANU, POPOVICI 2012 („Dolhești” - Negrești, jud. Neamț).

¹⁶ Din bogata bibliografie referitoare la transformările monetare din această perioadă, a se vedea: ILIESCU 1957: 220-234; ILIESCU 1964: 90-91; ILIESCU 1970: 26-28; ILIESCU 1997: 84-86; ILIESCU 2002: 71-79, 93; ILIESCU, FOIT 1967: 161-163; BĂRNEA, RUSSEV 1999: 185-188; PĂRVAN 2000: 565-566; PĂRVAN 2001: 357-361, 366, 370; PĂRVAN 2002: 190-192; PĂRVAN 2002a: 198-199; PĂRVAN 2008: 364-365; PĂRVAN, CONSTANTINESCU 2006: 228, 243-245; PĂRVAN, CONSTANTINESCU 2007: 380-382; OBERLÄNDER-TĂRNOVEANU 2005: 305, 312, 331; OBERLÄNDER-TĂRNOVEANU

calitate, ar putea aparține unei etape timpurii a domniei lui Alexandru cel Bun¹⁷. În schimb, cealaltă piesă, având un nominal diferit și purtând, pe revers, o marcă de monetar mai puțin comună (Cat. 11), s-ar data într-o perioadă mai târzie, probabil între anii 1415-1425¹⁸.

Din cauza stării precare de conservare, există dificultăți semnificative în identificarea celorlalte trei emisiuni moldovenești, aflate în interiorul aceluiași complex arheologic. Prima dintre ele, anepigrafă, are pe revers o coroană, deasupra scutului, care conține șapte flori de crin (Cat. 13). Din păcate, semnul sau semnele din câmpurile laterale, din afara scutului, sunt ilizibile. Astfel că nu putem preciza dacă piesa aparține sfârșitului domniei lui Alexandru cel Bun (tip VI)¹⁹ sau este o emisiune din primul an al domniei urmașului său, Iliș I (tip I)²⁰. De altfel, cele două tipuri monetare, de la cei doi domnitori, sunt foarte asemănătoare²¹. În chip prudent, moneda de față s-ar putea data între anii 1431-1432.

Următoarea emisiune moldovenească este dificil de identificat, din motive similare. Legenda și majoritatea elementelor iconografice ale acesteia sunt aproape ilizibile. Un indiciu util l-ar putea reprezenta o rozetă, aflată deasupra scutului de pe revers (Cat. 14). Chiar și cu ajutorul acestuia, moneda este imposibil de atribuit, cu exactitate, unei anumite perioade. Ea ar putea aparține lui Alexandru cel Bun²² sau urmașilor săi²³, până la Alexandru al II-lea²⁴. În același interval cronologic generos s-ar încadra și ultima monedă epigrafă inclusă în Catalog (Cat. 15). Din complexul arheologic respectiv provine o altă piesă, care, din păcate, s-a distrus în cursul restaurării (Fig. 2, nr. 16). În primele faze ale acestui proces, doar am putut remarca faptul că aceasta conținea elemente heraldice specifice emisiunilor moldovenești, fără a putea face alte precizări.

Pe baza descoperirilor monetare din cel de-al doilea atelier, toate aparținând Principatului Moldovei²⁵, apreciem că acesta și-a desfășurat activitatea, în cea mai mare parte, pe parcursul primei jumătăți a secolului al XV-lea. Existența lui pare să se fi încheiat brusc, prin incendiere. În mod ipotetic, am putea lega acest eveniment de momentul arderii târgului Roman, de către Matei Corvin, în decembrie 1467²⁶. Desigur că aceasta ar reprezenta scenariul ideal, în care descoperirile arheologice și cele numismatice confirmă mărturia scrisă.

Distanța dintre cele două ateliere este una destul de mică, de doar 12 m. Primul dintre producea, în special, unelte din fier pentru diversele activități cotidiene, iar cel de-al doilea confecționa, pentru domnie sau boierii din anturajul acesteia, fiind specializat în realizarea obiectelor de podoabă și de vestimentație. Printre piesele aflate aici s-au găsit aplice decorate, cercei și inele, dintre care unul sigilar. Totodată, inventarul acestuia conținea și un sfert din lama unei spade.

2006: 305, 312, 331; OBERLÄNDER-TÂRNOVEANU 2006a: 410; OBERLÄNDER-TÂRNOVEANU 2007: 283-290; OBERLÄNDER-TÂRNOVEANU 2010: 412-414; DERGACIOVA 2015: 147-148.

¹⁷ ILIESCU 2000: 79, nr. 3; DERGACIOVA 2015: 148. Recent, a fost publicată o piesă similară, provenind din necropola de la Piatra Neamț – Dărmănești (MUNTEANU 2015: 56-57, nr. 11).

¹⁸ ILIESCU 2000: 81, nr. 11 („gros”); 93.

¹⁹ ILIESCU 1970: 28 (tip VI); ILIESCU 2000: 82, nr. 23; MBR 1977: 65, nr. 470 (tip VI).

²⁰ ILIESCU 1970: 29 (tip I); MBR 1977: 66-67 (tip I). Foarte recent, în compoziția tezaurului de la Rezeni, L. Dergaciova a reușit să identifice prima piesă de jumătate de gros, aparținând acestui tip monetar, cu loc de descoperire cert și bine păstrată, pe baza analogiilor cu emisiunile similare, epigrafe (DERGACIOVA 2012: 69-70, 74, pl. II/22; 76, nr. 22).

²¹ ILIESCU 1970: 29; ILIESCU, FOIT 1967: 158, 162; a se vedea și opinia potrivit căreia, pe monedele lui Iliș I, aparținând acestui tip, spațiul de pe revers este reorganizat, prin reducerea dimensiunilor cartierului cu fascii, cu scopul de a avea spațiu suficient pentru gravarea florilor de crin (DERGACIOVA 2012: 69).

²² În acest caz, moneda ar putea fi un gros din cea de-a treia fază (ILIESCU 1970: 27; ILIESCU 2000: 80, nr. 8, emisiunea a IV-a, anii 1409-1415; MBR 1977: 60, nr. 377, tip III).

²³ Dacă prima literă din legenda de pe avers este E, atunci piesa ar putea aparține lui Iliș, de la care, însă, nu avem cunoștință despre astfel de emisiuni, publicate, cu rozetă deasupra scutului (ILIESCU 1970: 29-30; MBR 1977: 65-69).

²⁴ Nu se cunosc piese publicate, de acest fel, de la emitentul respectiv (MBR 1977: 74-75). Cercetările recente au dovedit că, în timpul domniei lui Alexandru al II-lea, au loc o serie de reforme monetare, care vor continua ulterior (OBERLÄNDER-TÂRNOVEANU 2010: 410, 414-415).

²⁵ Alte trei emisiuni moldovenești, de la Petru I Mușat (2 ex.) și Alexandru cel Bun (1 ex.), au fost aflate în vecinătatea celor două ateliere, în timpul cercetărilor arheologice din anii 2012-2013 (HÂNCEANU, MUNTEANU 2015: 159-160, nr. 1-3).

²⁶ URECHE 1956: 19 (capitolul 52).

Până în acest moment se cunoștea, din izvoarele documentare, că în târgul Roman activau meșteșugari, având meserii variate, ale căror case erau situate pe ulițele din preajma Episcopiei, nefiind, însă, specificat locul desfășurării activității lor. Aceste descoperiri ne permit localizarea atelierelor chiar în zona centrală a târgului, în preajma pieței, a Episcopiei, Cetății Mușatine și pe lângă căile de acces spre târguri importante, precum Troțuș, Bacău, Iași, Suceava sau Vaslui.

Săpăturile din zona parcului au permis și cercetarea unei podele arse, în partea laterală dreaptă a A.2, la circa 8 m distanță de acesta. Pe podea, printre obiectele de fier erau și două monede din secolul al XVI-lea. Datorită apropierii de strada N. Titulescu, nu am reușit extinderea săpăturilor pentru a stabili existența, aici, a unui al treilea atelier. Chiar și în acest stadiu al cercetărilor, perimetrul din curtea interioară și din spatele bibliotecii, spre parc, confirmă faptul că, prin descoperirile semnalate, ne aflăm într-o zonă alocată atelierelor meșteșugărești, unde au funcționat, succesiv, generații de meșteri, pe parcursul veacurilor XV - XVII. Spre deosebire de alte târguri, unde atelierelor erau poziționate în zonele mărginașe, pentru a nu fi afectate de raiduri, incendii sau jafuri, cele din Roman erau situate, se pare, chiar în zona centrală. Această situație le-a adus, pe lângă beneficii, și neplăceri, așa cum s-a întâmplat în cazul celui de-al doilea atelier (A.2), care a fost incendiat intenționat.

BIBLIOGRAFIE:

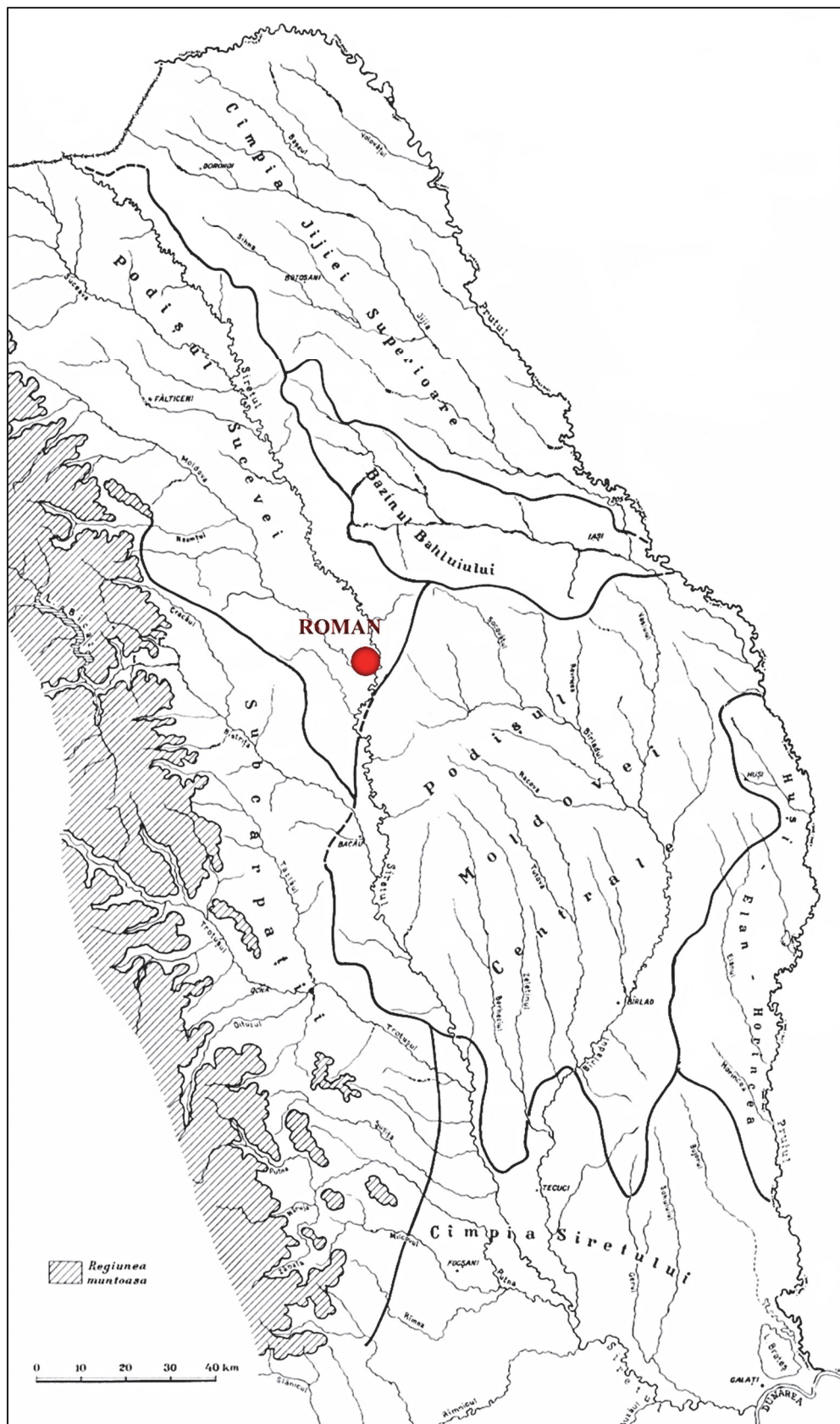
- AHLSTRÖM, ALMER, JONSSON 1980 Ahlström, B., Almer, Y., Jonsson, K., *Sveriges besittningsmynt/ Die Münzen der schwedischen Besitzungen/ Coins of the Swedish possessions: 1561-1878*, Numismatiska Bokförlaget, Stockholm.
- BÂRNEA, RUSSEV 1999 Bârnea, P.P., Russev, N.D., *Monety srednevekovoy Moldavii (Istoriko-numizmaticheskie ocherki)*, in: *Vremya deneg/ Stratum plus*, 6, 176-262.
- BERGER 2000 Berger, F., *Die Münzen von Kalkriese. Neufunde und Ausblick*, in: Wiegels, R. (Hrsg.), *Die Fundmünzen von Kalkriese und die frühkaiserzeitliche Münzprägung. Akten des wissenschaftlichen Symposiums in Kalkriese, 15.-16. April 1999*, Bibliopolis, Möhnesee, 11-45.
- BUTNARIU 2010 Butnariu, V. M. (éd.), *Monnaies et parures du Musée Départemental de Botoșani*, Ed. Terra Design, Gura Humorului.
- BUTNARIU 2009 Butnariu, V. M., *Tezaurul de la Ungureni. Prolegomene la circulația șilingului în Moldova*, in: *AIIAX*, 46, 401-438.
- DERGACIOVA 2015 Dergaciova, L., *Perioada 1400-1457. Monedele moldovenești*, in: Boldureanu, A., Nicolae, E. (coord.), *Moneda în Republica Moldova*, Tipografia centrală, Chișinău, 147-169.
- DERGACIOVA 2012 Dergaciova, L., *Monede medievale descoperite la Rezeni. Contribuții la tipologia emisiunilor moldovenești*, in: *SCN, S.N.*, 2 (14) (2011), 65-79.
- FEDOROV 1966 Fedorov, D., *Monety Pribaltiki XIII-XVIII stoletij. Opređitel' monet*, *Kommentarii i dopolnenija* A. Molvygina, Ed. Valgus, Tallin.
- GĂZDAC, COCIȘ 2004 Găzdac, C., Cociș, S., *Ulpia Traiana Sarmizegetusa*, Mega Press, Cluj-Napoca.
- HÂNCEANU, MUNTEANU 2015 Hânceanu, G. D., Munteanu, L., *Descoperiri monetare din Târgul Romanului (punctul „La Bibliotecă”)*, in: *ArhMold*, 38, 157-174.
- HUSZÁR 1979 Huszár, L., *Münzkatalog Ungarn von 1000 bis heute*, Corvina Verlag, Budapest/München.
- ILIESCU 2000 Iliescu, O., *Aspecte ale economiei monetare în Moldova sub domnia lui Alexandru cel bun*, in: *RI, S.N.*, 11, ianuarie-aprilie, 1-2, 59-95.
- ILIESCU 1997 Iliescu, O., *Monetele în circulație în secolul al XIV-lea. Apariția primelor monete proprii ale statelor române*, in: Kirițescu, C. C. (ed.), *Sistemul bănesc al leului și precursorii lui²*, I, Ed. Enciclopedică, București, 63-79.
- ILIESCU 1970 Iliescu, O., *Moneda în România: 491-1864*, Ed. Meridiane, București.

- ILIESCU 1964 Iliescu, O., *Monedele în circulație în perioada de trecere la feudalism și în feudalism*, in: Kirițescu, C. C. (ed.), *Sistemul bănesc al leului și precursorii lui*, I, Ed. Academiei R.P.R., București, 59-110.
- ILIESCU 1957 Iliescu, O., *Îndreptări și întregiri mărunte cu privire la unele emisiuni monetare feudale ale Țărilor Române*, in: SCN, 1, 217-240.
- ILIESCU, FOIT 1967 Iliescu, O., Foit, Gr., *Un tezaur de monede moldovenești din prima jumătate a secolului al XV-lea*, in: ArhMold, 5, 145-167.
- KOPICKI 1995 Kopicki, E., *Ilustrowany skorowidz pieniędzy polskich i z polską związanych*, I-II, Polskie Towarzystwo Numizmatyczne, Zarząd Główny, Warszawa.
- MBR 1977 Luchian, O., Buzdugan, G., Oprescu, Gh., *Monede și bancnote românești*, Ed. Sport-Turism, București.
- MROWIŃSKI 1986 Mrowiński, E., *Monety Rygi*, Opracował i podał do druku B. Paszkiewicz, Polskie Towarzystwo Archeologiczne i Numizmatyczne, Komisja Numizmatyczna, Warszawa.
- MUNTEANU 2015 Munteanu, L., *Monede descoperite în cimitirul de la Piatra Neamț - Dărmănești (jud. Neamț)*, in: Garvăn, D., Ceaușu, S.-C., Hânceanu, G.-D., Groza, V.-M., Munteanu, L., *Cimitirul medieval de la Piatra Neamț - Dărmănești. Cercetările preventive din anul 2012*, Ed. Cetatea de Scaun, Buzău, 41-59.
- MUNTEANU 2006 Munteanu, L., *Preliminary data about the coin hoard of Iași - 2002*, in: Mihailescu-Bîrliba, V. (ed.), *The great medieval coin hoard of Iași (historical significance of the great medieval coin hoard of Iași - 2002)*, Institutul European Press, Iași, 433-474.
- MUNTEANU 2006a Munteanu, L., *Some comments on the coins in the hoard of iron objects*, in: Mihailescu-Bîrliba, V. (ed.), *The great medieval coin hoard of Iași (historical significance of the great medieval coin hoard of Iași - 2002)*, Institutul European Press, Iași, 497-502.
- MUNTEANU, POPOVICI 2014 Munteanu, L., Popovici, R., *Descoperiri monetare la Borniș, jud. Neamț (secolele XV-XIX) (II)*, in: ArhMold, 37, 157-167.
- MUNTEANU, POPOVICI 2013 Munteanu, L., Popovici, R., *Descoperiri monetare în așezările rurale medievale de la Borniș, jud. Neamț (secolele XV-XVII) (I)*, in: ArMold, 36, 177-190.
- MUNTEANU, POPOVICI 2012 Munteanu, L., Popovici, R., *Descoperiri monetare din așezarea rurală medievală de la Negrești "Dolhești", jud. Neamț (secolele XV-XVII)*, in: ArhMold, 35, 169-180.
- NICOLAE 2003 Nicolae, E., *Moneda otomană în Țările Române în perioada 1451-1512*, Ed. Arc, Chișinău.
- OBERLÄNDER-TÂRNOVEANU 2010 Oberländer-Târnoveanu, E., *Câteva considerații privind evoluția sistemului monetar medieval moldovenesc în secolele XIV-XVI, în lumina analizelor atomice*, in: MemAntiq, 25-26 (2008-2009), 405-416.
- OBERLÄNDER-TÂRNOVEANU 2007 Oberländer-Târnoveanu, E., *Monetary reforms and the circulation of the old local coinage in 15th-17th century Moldavia: Some remarks about a coin of Peter I (1375-1391) found in a mid 17th century hoard from Iassy*, in: CN, 12-13 (2006-2007), 281-291.
- OBERLÄNDER-TÂRNOVEANU 2006 Oberländer-Târnoveanu, E., *Emisiunile monetare bătute pe teritoriul Moldovei în vremea lui Ștefan cel Mare (1457-1504). O analiză critică*, in: CN, 9-11 (2003-2005), 292-399.
- OBERLÄNDER-TÂRNOVEANU 2006a Oberländer-Târnoveanu, E., *Moldavian coins*, in: Mihailescu-Bîrliba, V. (ed.), *The great medieval coin hoard of Iași. Historical significance of the great medieval coin hoard of Iași*, Institutul European Press, Iași, 409-412.
- OBERLÄNDER-TÂRNOVEANU 2005 Oberländer-Târnoveanu, E., *Emisiunile monetare bătute pe teritoriul Moldovei în vremea lui Ștefan cel Mare (1457-1504). O analiză critică*, in: CN, 9-11 (2003-2005), 299-388.
- PÂRVAN 2008 Pârvan, K., *Colecțiile numismatice ale Muzeului Național de Istorie a României: monedele moldovenești și muntene din colecția R. Zăveanu*, in: CN, 14, 357-367.
- PÂRVAN 2002 Pârvan, K., *Monede moldovenești rare din secolele XIV-XV*, in: CN, 8/ Lui Octavian Iliescu, la aniversarea a 65 de ani de activitate științifică, 189-195.

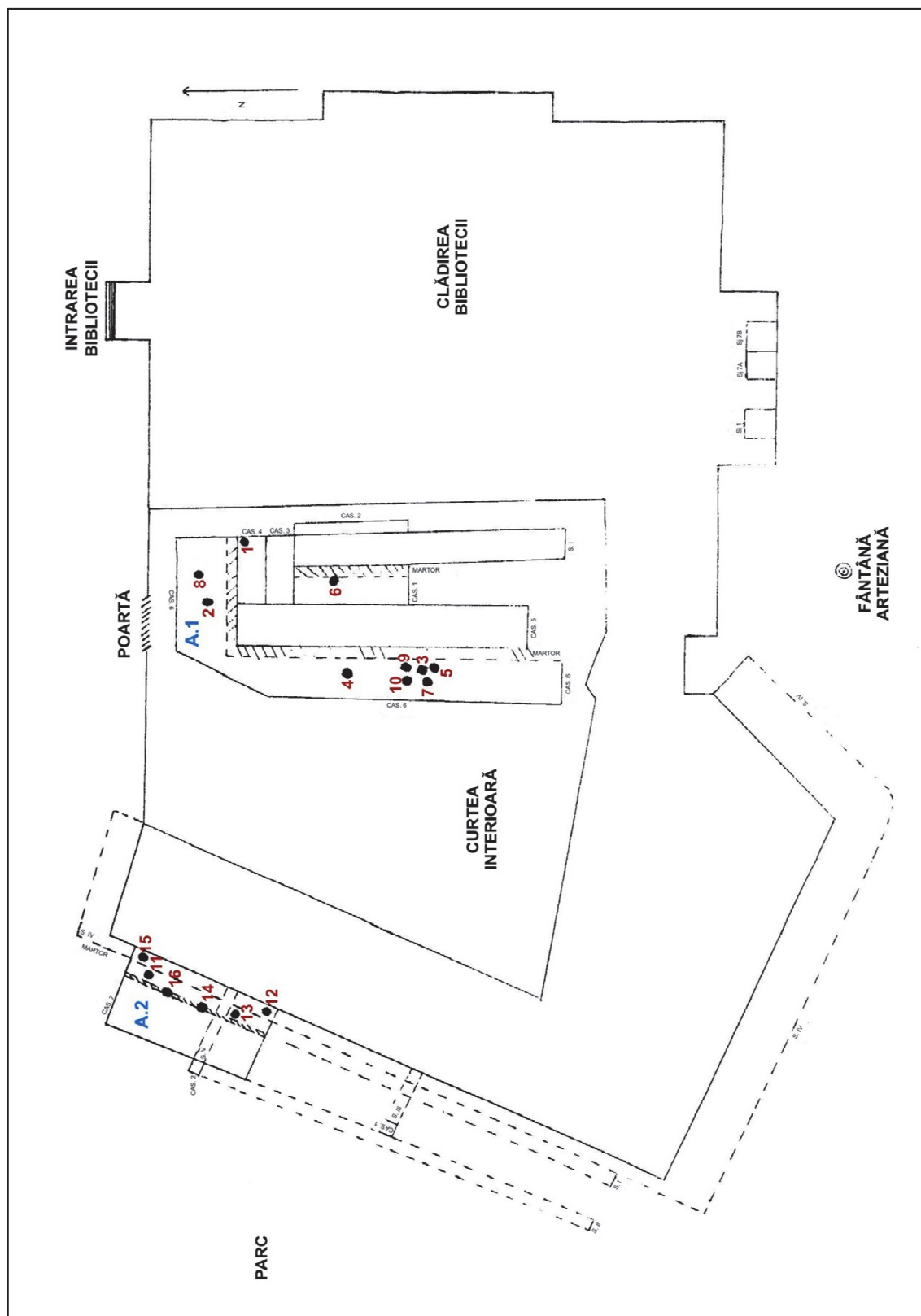
- PÂRVAN 2002a Pârvan, K., *Monede moldovenești descoperite la Suceava (I)*, in CN, 8/ *Lui Octavian Iliescu, la aniversarea a 65 de ani de activitate științifică*, 197-209.
- PÂRVAN 2001 Pârvan, K., *Monede moldovenești păstrate la Muzeul Național de Istorie a României*, in: *Suceava*, 26-28 (1999-2001), 357-383.
- PÂRVAN 2000 Pârvan, K., *Monede moldovenești descoperite în Dobrogea*, in: Iacob, M., Oberländer-Tașnoveanu, E., Topoleanu, F. (ed.), *Istro-Pontica. Muzeul Tulcea la a 50-a aniversare, 1950-2000/ Omagiu lui Simion Gavrilă la 45 de ani de activitate, 1955-2000*, Institutul de Cercetări Eco-Muzeale, Tulcea, 563-572.
- PÂRVAN, CONSTANTINESCU 2007 Pârvan, K., Constantinescu, B., *Monede moldovenești din colecția Secășeanu*, in: CN, 12-13 (2006-2007), 375-422.
- PÂRVAN, CONSTANTINESCU 2006 Pârvan, K., Constantinescu, B., *Tezaurul de groși moldovenești din secolul al XIV-lea descoperit la Mărmureni, com. Oniceni, jud. Neamț*, in: CN, 9-11 (2003-2005), 225-286.
- POPOVICI 1991 Popovici, R., *Șantierul arheologic mănăstirea Barnovschi (Iași)-1991: descoperiri monetare*, in: AIIX, 32, 525-529.
- UNGER II 2000 Unger, E., *Magyar Éremhatározó, II. kötet (1526-1740)*, Ajtósi Dürer Könyvkiadó, Budapest.
- URECHE 1956 Ureche, Gr., *Letopisețul Țării Moldovei* (editor P. P. Panaitescu), Editura de Stat pentru Literatură și Artă, București.
- VELTER 2015 Velter, A.-M., *Perioada 1600-1711. Monedele moldovenești*, in: Boldureanu, A., Nicolae, E. (coord.), *Moneda în Republica Moldova*, Tipografia centrală, Chișinău, 227-230.
- VELTER, NICOLAE 2015 Velter, A.-M., Nicolae, E., *Perioada 1527-1600. Monedele moldovenești*, in: Boldureanu, A., Nicolae, E. (coord.), *Moneda în Republica Moldova*, Tipografia centrală, Chișinău, 194-199.

LIST OF ILLUSTRATIONS

- Pl. I. The map of Moldavia with the position of the Roman town (Neamț County).
- Pl. II. The layout plan of the coins discovered in Roman, the point "La Bibliotecă", during the years 2012-2013.



Pl. I. Harta Moldovei cu poziția orașului Roman (jud. Neamț).



Pl.II. Planul dispunerii monedelor descoperite la Roman, punctul „La Biblioteca”, în anii 2012-2013.