

„ZWIEBELKNOPFFIBELN” DIN COMPLEXUL DE FORTIFICAȚII ROMANE TÂRZII DE LA IBIDA, PROVINCIA SCYTHIA*

DE

DAN APARASCHIVEI**

Abstract

The Late Roman complex of fortifications at Ibida (today's Slava Rusă, Tulcea County) has provided in the last 15 years of systematic archaeological excavations a variety of "small-find" artefacts. Among the clothing accessories, brooches play an important role and the crossbow fibulas or Zwiebelknopffibeln are, by far, the best represented in the Late Roman period. This study analyses 16 pieces included in this last category, with three types and several variants and which chronologically cover the entire 4th century AD. Frequently, the identification of such artefacts, especially in closed complexes, such as the tombs, can be extremely useful in the rendering of many ancient daily-life aspects.

On the basis of the analysis of these objects several interesting conclusions can be drawn regarding the military presence in the central region of the Scythia province, the everyday life in a city at the boundary of the Empire, the possible social stratification that could be flipped through such clothing accessories, the techniques of manufacturing such accessories, as well as their circulation over very large distances within the Lower Danube area and beyond.

Keywords: *Ibida, Zwiebelknopffibeln, Scythia province, Late Roman Army, everyday life, small finds.*

Complexul de fortificații romane de la Ibida (Slava Rusă, jud. Tulcea) a devenit de mai bine de un deceniu un șantier arheologic foarte activ. Situațiile arhitecturale identificate în urma săpăturilor arheologice, dar și cantitatea și diversitatea artefactelor descoperite confirmă că acest centru roman târziu avea o poziție importantă în angrenajul strategic al provinciei Scythia și reprezenta un areal de manifestare optim pentru locuitorii săi. Fără a avea informații consistente despre situația sa administrativă dinaintea de prima parte a secolului al IV-lea¹, orașul, puternic fortificat, a jucat cu certitudine un rol de prim rang în epoca Dominatului.

În ceea ce privește obiectele din categoria « small finds », destul de multe au fost descoperite în mormintele necropolei ibidense și au fost doar menționate în lucrările de antropologie publicate până în prezent². O serie de descoperiri din deceniul al nouălea al secolului trecut, ce-i drept doar cu descrieri tehnice simple³, precum și alte câteva piese au fost publicate în studii mai generale⁴.

În contextul prezentat, materialul de față se dorește a fi un început pentru includerea în circuitul științific a câtorva sute de artefacte rezultate în urma cercetărilor arheologice efectuate aici și care au debutat în manieră sistematică în anul 2001. Am ales să prezentăm în materialul de față câteva fibule romane târzii dintr-un anumit tip foarte popular în zona Dunării de Jos în secolul al IV-lea p. Chr., provenite din săpăturile efectuate, dar și din descoperirile întâmplătoare din cetate sau din teritoriul acesteia.

* Adresăm mulțumiri întregului colectiv de cercetare de la Ibida, dar mai ales domnului dr. George Nuțu pentru sugestiile și bibliografia oferite. De asemenea, suntem recunoscători domnului Romeo Ionescu pentru desenele executate.

** Institutul de Arheologie Iași, Academia Română-Filiala Iași; danaparaschivei76@yahoo.com.

¹ Despre posibilitatea unei civitas în perioada romană timpurie la Ibida vezi în SUCEVEANU, BARNEA 1991: 52-53 și APARASCHIVEI 2010: 257.

² SOFICARU 2012: passim; SOFICARU 2014: 307-340.

³ OPAIȚ, OPAIȚ, BĂNICĂ 1990: 18-28; OPAIȚ 1991: 21-56.

⁴ APARASCHIVEI et al. 2012: 169-182.

Fibulele cruciforme sau fibulele cu bulbi terminali în formă de capete de ceapă, intrate în literatura de specialitate cu denumirea de *Zwiebelknopffibeln*, au fost identificate în mii de exemplare pe cuprinsul Imperiului, dar și în afara sa, în majoritatea siturilor arheologice de epocă romană târzie. Această densitate remarcabilă a făcut ca și interesul științific pentru artefactele în cauză să se fi remarcat destul de devreme. După câteva încercări de clasificare, care datează din prima parte a secolului al XX-lea⁵, primul studiu temeinic pentru acest tip de accesoriu vestimentar a reușit să stabilească o cronologie bazată pe analogii cu material monetar din complexe închise⁶, cronologie care, cu adnotările de rigoare⁷, este utilizată și astăzi. În ceea ce privește răspândirea fibulelor cu capete de ceapă, s-a putut constata că o densitate mare, poate și din cauza stadiului avansat de publicare, se înregistrează pentru zona dunăreană și Europa Centrală⁸. Fără a putea preciza cu certitudine locația unor ateliere de origine pentru aceste piese, nu lipsesc, însă, unele opinii în acest sens. Spre exemplu, identificarea unei fibule neterminată de la Szony-Brigetio, l-a determinat pe E. Keller să opineze că acest tip de fibule ar fi fost posibil să se producă în Pannonia⁹. Totuși, cercetări amănunțite bazate pe stilistica variată a componentelor, pe tehnica de producție și asamblare a pieselor, pe posibilitatea includerii unor artefacte din regiuni specifice în clasificările generale stabilite, au condus către concluzia că este posibilă și producerea lor pe plan local, în mai multe centre provinciale din Imperiu¹⁰. Susținem întru totul această ipoteză, cu rezerva că exemplarele care reprezentau cu adevărat *insignia* pentru purtătorii lor trebuie să fi fost oferite de către autorități, fie ele centrale, fie chiar provinciale; nu considerăm, însă, că trebuiau neapărat și produse într-un centru unic. Ele sunt atribuite, în general, mediului militar, cu toate că există dovezi că erau utilizate și de către civili, în speță femeii sau chiar copii, chiar dacă într-o proporție foarte mică¹¹. Încadrate cronologic, *grosso modo*, între ultima parte a secolului al III-lea și primele decenii ale secolului al V-lea, aceste fibule reprezintă un exponent important al categoriei accesoriilor vestimentare caracteristice secolului al IV-lea. p.Chr.

Este destul de evident că fibulele cu terminații sub forma capetelor de ceapă funcționau ca o marcă de statut social pentru oficialii din structurile administrative ale statului și din armată, iar un anumit control al lor trebuie să fi existat, cel puțin până la un anumit nivel, exprimat, probabil, prin calitatea și decorurile pieselor respective. Chiar împărații ofereau astfel de fibule înalților oficiali în cadrul unor ceremonii speciale, dar este evident că nu erau rezervate doar personajelor de rang înalt¹².

Din regiunea noastră de interes, provincia Scythia, aceste piese sunt printre cele mai numeroase din categoria fibulelor; se cunosc deja câteva sute de exemplare, parțial publicate, iar numărul acestora crește vertiginos dacă se iau în considerare piesele inedite din colecțiile muzeelor dobrogene, dar și din colecțiile private¹³. Interesant este că majoritatea lor provine din zonele aparent mai puțin militarizate, respectiv zona litoralului pontic și centrul provinciei, spre deosebire de limesul dunărean, unde sunt amplasate cetățile cu rol strategic evident. Totuși, trebuie să fim circumspecți în a concluziona că zona interioară a provinciei, spre exemplu, nu a beneficiat de un aport militar important în secolul al IV-lea p.Chr, iar statisticile sunt, deseori,

⁵ BEHRENS 1919; BELAEV 1929; KOVRIG 1937; van BUCHEM 1941; von PATEK 1942.

⁶ KELLER 1971.

⁷ Cea mai importantă intervenție a fost cea a lui Ph. Prötell (1988), care a re-sistematizat clasificarea anterioară și a corijat cronologia, dar, mai recent, sunt de menționat intervențiile foarte elaborate ale E. Swift (2000) și M. Paul (2011).

⁸ BUORA 2002a: 140-142; BUORA 2013: 428-429 unde este prezentată și bibliografia de ultimă oră asupra acestui tip de fibule.

⁹ KELLER 1971: 27; Pentru Pannonia pledează și RIHA 1979: 171.

¹⁰ CLARKE 1979: 257; Vezi discuțiile mai ample de la SWIFT 2000: 3.

¹¹ JOBST 1975: 94; BUORA 2002a: 140, nota 2 cu bibliografie.

¹² KELLER 1971: 27 sugerează că poziția socială a indivizilor era redată de calitatea materialelor din care erau confecționate fibulele, respectiv din bronz, argint, bronz aurit sau aur.

¹³ NUȚU 2010b: 100-101 și graficul 1, cu distribuția pe centre a acestor piese.

răsturnate de cercetări consistente ulterioare. Cert este că de la Argamum¹⁴, Histria¹⁵, Tomis¹⁶ și Callatis¹⁷ au fost publicate destul de multe piese, dar ele au fost semnalate și în cetățile dunărene, la Aegyssus¹⁸, Noviodunum¹⁹, Dinogetia²⁰, Beroe²¹, Carsium²², Capidava²³, Sacidava²⁴, precum și în așezarea de la Derwent²⁵. O colecție importantă de fibule cu capete de ceapă provine de la Izvoarele-Pârjoaia²⁶.

Piesele de la Ibida, în număr de 17 identificate de noi, dar doar 16 prezentate detaliat în acest studiu, se adaugă la bagajul de accesorii vestimentare descoperite în regiunea centrală a provinciei. Având în vedere materialul arheologic identificat în centrul de la Ibida, suntem din ce în ce mai convinși că aici se găsea un important contingent militar începând chiar dinaintea secolului al IV-lea, astfel încât este perfect justificată prezența acestor piese în număr destul de mare în acest centru. De altfel, Ibida se afla pe traseul unui important drum ce străbătea centrul provinciei Scythia și care făcea legătura cu nordul provinciei. În centre precum Durostorum²⁷ sau Tropaeum Traiani²⁸, care se aflau pe aceeași arteră rutieră, sunt atestate, de asemenea, astfel de fibule.

Din punct de vedere al evoluției lor și, implicit, al amplasării lor cronologice, fibulele cu capete de ceapă de la Ibida pot fi incluse în mai multe tipuri, cu diverse variante, conform clasificărilor efectuate de E. Keller, Ph. M., Prötell, E. Swift și V. Soupault, dar cu referiri curente la studiile efectuate de W. Jobst, E. Riha, M. Feugère, M. Buora, M. Paul, G. Nuțu etc.

DISCUȚII

I. În primul tip de *Zwiebelknopffiblen*, Keller 1/ Prötell 1A/ Swift 1/ Soupault I, au fost incluse **fibula nr. 1 și fragmentul nr. 2**. Prima piesă a fost descoperită între coastele și vertebrele toracale ale unui decedat de sex masculin, descoperit în necropola de la Ibida, orientat V-E, destul de deranjat în sol din cauza intervențiilor secundare. Aceste circumstanțe au determinat și deplasarea fibulei de pe unul dintre umeri, unde era normal să se găsească. Deasupra craniului au fost identificate și fragmente de la un pahar de sticlă, care, probabil, a suferit aceeași deplasare secundară²⁹. Fibula este foarte bine păstrată, inclusiv cu acul de prindere, are piciorul rectangular, mai scurt în raport cu corpul său arcuit. Este confecționată din bronz, dar se observă încă urmele de la poleirea cu aur, atât pe brațe, cât și pe piciorul și corpul acesteia. Brațul transversal, în profil hexagonal, este destul de scurt și se termină cu doi butoni ușor alungiți, în formă de con. Al treilea buton, aflat în capul fibulei, face corp comun cu aceasta și prezintă aceleași caracteristici cu ceilalți doi. Toți cei trei bulbi terminali prezintă

¹⁴ NUȚU 2010b: 101-106, Fig. 3; NUȚU 2010a: 502, Pl. I.5.

¹⁵ NUBAR 1971: 204-206, Pl. 5.9; SUCEVEANU 1982: 125, Pl. 23.11,12.

¹⁶ SEVEREANU 1935: 214-215, Fig. 78-82; LUNGU, CHERA MĂRGINEANU 1982: 180, n. 28; CHERA MĂRGINEANU, LUNGU 1983: 224, n. 21, BUCOVALĂ, PAȘCA 1988-1989: 139, Pl. 4.e; 10.b.

¹⁷ PREDĂ 1980: 34-36, 85, 88, 114, 148, 162, 165, 182; Pl. 14.pas. 1-3; M. 354, M11, M 355; 32. M.41; 35. M.361.1, M363; 36. M365.1, M367.2; 52. M.11.1; CHELUȚĂ GEORGESCU 1974:180-181; IONESCU, ALEXANDRU, CONSTANTIN 2002-2003: 234, 241.

¹⁸ NUȚU 2010b: nota 21. La cele publicate deja se adaugă alte două piese fragmentare, de tip 3/4B descoperite în 2015 (informație de la dr. G. Nuțu).

¹⁹ BARNEA, MITREA, ANGHELESCU 1957: 167, 170, Pl. 16.2; BARNEA, BARNEA 1984: 515, Pl. 13.5. Adaugă informații suplimentare din NUȚU 2010a: nota 26.

²⁰ ȘTEFAN 1941: 418, Pl. 26.6, 8-9; BARNEA 1966: 252-253, Pl. 13.3.

²¹ PETRE 1987: 20, Pl. 33.45b; 102.149b, 150b; 103.151c; 108bis.163d.

²² BUZDUGAN et al. 1998-2000: 435, Pl. 8.14; DIACONESCU 1995-1996: 85, Pl. 3.1.

²³ CHELUȚĂ-GEORGESCU 1979: 180-181; COVACEF 1995-1996: 98, Pl. 2.7.

²⁴ SCORPAN 1972: 320, Fig. 14; SCORPAN 1978: 168-169, Pl. 18.43-45.

²⁵ DIACONU 1985: 87-89, Fig. 3.

²⁶ CURTA 1992: 46-50, Pl. 9.68-72; 10.73-84; 11.85-93; 12.94-106; 13.108-121; 14.122-128; 15. 129 - 132

²⁷ MILOŠEVIĆ, DONEVSKI 1999: 248-249, Fig. 4; DONEVSKI 2006: 255-256, Pl. 5.4; ATANASOV 2007: 449, Fig. 7.

²⁸ BARNEA et al. 1979: 24-25, Pl. 6.2; 158. 10.1.

²⁹ Informații din arhiva dr. A. Soficaru, căruia îi mulțumim.

câte o mulură rotundă care face cumva tranziția către brațele laterale, respectiv către arcul fibulei. Corpul are la conjuncția piciorului o nervură anulară nu foarte proeminentă și nu are decor. Piciorul prezintă un decor simplu, cu o bandă ce îl separă în două registre și cu câte două linii dispuse perpendicular pe axul central, în extremitățile sale. În general, decorul acestei variante, fie pe arc, fie pe picior, este foarte simplu și puțin diversificat³⁰. Portagrafa, care se profilează direct din picior, pe toată lungimea acestuia, este trapezoidală.

Fragmentul nr. 2 este un bulb terminal alungit, sub forma unui con, cu o manșetă bine păstrată, destul de subțire la bază, dar cu rămășițe dintr-o altă manșetă care o dubla pe prima, chiar în apropierea punctului de conjuncție cu brațul transversal al fibulei.

Relativ la cronologie, M. Feugère avansa ideea că acest tip de fibulă ar fi continuat variantele timpurii, din secolele II-III p.Chr., ale fibulelor de tip *Armburstfibeln*³¹, având în vedere că după cronologia lui Keller și Prötell, primele fibule cu capete de ceapă ar fi fost puse în circulație începând cu 280-290 p.Chr., sau poate mai devreme, chiar dacă înainte de primele decenii ale secolului al IV-lea contextele semnalate sunt foarte rare³². Este și motivul pentru care piesa noastră o plasăm în primele două-trei decenii ale secolului al IV-lea, probabil chiar în timpul ridicării cetății Ibida, sub Constantin cel Mare.

II. În tipul Keller 2/ Prötell 2B/ Swift 2ii/Soupault II se include **piesa nr. 3**, precum și, posibil, **fragmentul nr. 4**. Fibulele de acest tip au piciorul cel puțin egal cu corpul, iar decorațiile cuprind aproape toate elementele componente. Fibula nr. 3 de la Ibida, confecționată din bronz, ca și celelalte piese, a intrat în colecția ICEM Tulcea prin achiziție de la localnicii din Slava Rusă și se prezintă în condiții optime³³. Piesa este aproape identică cu o altă fibulă găsită la Beroe, mai la nord de Ibida, dar pe linia Dunării, în necropola așezării³⁴. Piciorul fibulei este trapezoidal și este decorat în trei registre verticale, cu un tip de decor destul de întâlnit la varianta de față. Fiecare registru cuprinde, de o parte și de alta a nervurii cu linii oblice paralele care separă piciorul pe verticală, câte patru linii care se desprind, formând triunghiuri dreptunghice, dintr-un punct comun³⁵. Arcul, cu profil trapezoidal, prezintă ca decor nervura de pe mediană compusă din grupuri de câte două linii orizontale paralele. Cele trei terminații (bulbii), în formă de măslină, care formează T-ul clasic pentru acest tip de fibule, sunt fațetate formând un hexagon și cu câte un guler nu foarte pronunțat la punctul de conectare cu brațul transversal al fibulei, respectiv cu arcul său.

Fragmentul de fibulă nr. 4 este terminația în formă de bulb hexagonal ce s-a păstrat împreună cu un fragment de braț lateral, lung de 11,95 mm. Ca în cazul pieselor de acest tip prezintă un tor anular în punctul de joncțiune cu brațul transversal.

În ceea ce privește amplasarea cronologică a acestui tip, conform aprecierilor făcute de Keller și Prötell pe baza unor descoperiri monetare din complexe închise, fibulele se pot încadra în prima jumătate a secolului al IV-lea.

III. Fibulele din tipul Keller 3-4/ Prötell 3/4; Swift 3/4; Soupault III sunt cele mai răspândite, având și cele mai diverse particularități elementare și de decor, și, implicit, cu mai multe variante. Brațul transversal poate fi trapezoidal, rectangular sau chiar hexagonal la anumite exemplare și cu terminații sub forma deja bine conturată, de bulbi de ceapă. Piciorul, trapezoidal sau rectangular, este mai mare decât arcul. Acest ultim element este mai îngust decât piciorul, în varianta 3 și aproximativ la fel în varianta 4, mai târzie. Ambele prezintă decoruri variate, geometrice, cu puncte și cercuri sau cu volute, iar de multe ori sunt străbătute pe toată lungimea lor de nervuri cu forme geometrice care le împarte, practic în două registre longitudinale.

III.1. Următoarele fibule fac parte din varianta Keller 4A/Prötell 3/4B; Swift 3/4b/ Soupault III.1 cu decor format din puncte și cercuri pe picior, fie în partea inferioară, fie în cea superioară, într-un număr variat

³⁰ Vezi pentru diversitatea decorului din regiunea Dunării de Jos la SOUPAULT 2003: Pl. 24-26.

³¹ FEUGÈRE 1985: 426.

³² KELLER 1971: 33; PRÖTELL 1988: 350.

³³ OPAIȚ 1991: Pl. 17.31. Din păcate nu am găsit piesa în colecțiile muzeului tulcean pentru a oferi mai multe detalii relativ la tehnica de prelucrare și asamblare.

³⁴ PETRE 1987: 20, Pl. 34.45b.

³⁵ SWIFT 2000: 38, Fig. 3 (Chartres).

și, de cele mai multe ori, dispuse simetric. Există în literatură opinia că numărul de puncte și cercuri a crescut în timp, în funcție de evoluția diferitelor variante³⁶. Mai mult, a fost exprimată chiar ipoteza, care ni se pare foarte tentantă, dar greu demonstrabilă, că motivele decorative diverse întâlnite pe aceste fibule ar putea face posibilă, la un moment dat, urmărirea mișcării anumitor unități militare pe teritoriul Imperiului³⁷. Până atunci, însă, este nevoie de o hartă cât mai completă cu răspândirea lor, dar și redarea corectă a decorațiilor de care dispuneau. **Piesa nr. 5** este bine conservată, confecționată din aliaj de cupru, din care lipsește terminația sub formă de bulb din partea frontală. Această absență favorizează, însă, observații foarte interesante legate de modul de fixare al acestor elemente. Se păstrează foarte bine gaura în care se introducea, prin nituire sau sudare, acest element al fibulei. De asemenea, chiar dacă nu se păstrează acul de prindere, la baza corpului fibulei, în portagrafă, se observă totuși un nit opritor după care se trecea acul. Bulbii laterali păstrați sunt destul de tociți și au un diametru de 10.50 mm. Ca și decorație, prezintă pe corp un brâu de linii oblice paralele între ele, pe o lățime de circa 3,75 mm, care se oprește aproape de baza sa, înaintea de punctul de legătură cu piciorul. Acest ultim element este trapezoidal, are o lățime de 8,76 mm imediat în apropierea corpului fibulei și se lățește pe măsură ce se îndepărtează de acesta până la 9,90 mm. Are câte patru puncte dispuse simetric în interiorul a patru cercuri, în câte două rânduri, două la bază și două în apropierea arcului. Printre aceste rânduri se pot identifica două linii care pornesc paralel, dar se depărtează foarte ușor pe măsură ce ajung la baza piciorului. Între ele, mai ales în partea inferioară a piciorului, se observă încă un șir de cercuri care urcă spre partea superioară³⁸.

Fibula 6 se păstrează în întregime, în bune condiții, mai puțin acul de prindere. Este din aliaj de cupru, iar bulbii laterali sunt puțin tociți, la fel ca și urechea de prindere a acului. În schimb, terminația frontală păstrează foarte bine forma bulbului de ceapă și are diametrul de 11, 15 mm. Ca decor întâlnim aceeași fâșie clasică, cu linii oblice întretăiate, lată de 3,5 mm, care se oprește la baza piciorului. Piciorul fibulei este trapezoidal, se lățește cu circa 2,30 mm la capătul său, față de punctul de conjuncție cu arcul. Este prevăzut la joncțiunea cu arcul cu patru puncte înconjurate de patru cercuri, cu rol decorativ, simetric dispuse două câte două, la circa 2 mm distanță. Dintre cele două rânduri de cercuri cu puncte pleacă două linii care se depărtează ușor una de cealaltă către baza piciorului unde regăsim, de asemenea, patru cercuri cu puncte în interior, mai depărtate decât cele anterior semnalate (3,80 mm). Unul dintre aceste puncte nu se păstrează decât parțial pentru că fibula a fost afectată secundar³⁹.

Din **piesa 7** nu se păstrează brațul transversal cu terminațiile, dar piciorul și corpul fibulei ne ajută să includem piesa în aceeași variantă ca și exemplarele anterioare. Corpul fibulei, trapezoidal în secțiune, se păstrează până la punctul de îmbinare cu brațul transversal și nu prezintă nici un decor. În schimb, pe picior întâlnim clasicele puncte cu cercuri, patru dispuse în apropierea arcului, două câte două de o parte și de alta a bandei de demarcație dintre cele două registre longitudinale ale fibulei și alte două în partea inferioară, simetric dispuse de-o parte și de alta a liniei de demarcație⁴⁰.

În afară de aceste ultime trei piese aproape întregi, mai cunoaștem existența unei a patra, din aceeași variantă, dar pe care, din nefericire, nu am putut să o găsim până în prezent în colecțiile ICEM Tulcea. Ea a fost găsită și apoi semnalată pe un nivel de funcționare al unei ferme antice cercetată de colegii din colectivul de la Ibida în anul 2012. Piesa, din aliaj de cupru, păstrată în bune condiții, a fost descoperită împreună cu un tezaur de circa 40 de monede databile în secolul al IV-lea, din păcate tot nepublicate, tocmai pe un nivel databil în această perioadă⁴¹. În acest punct, denumit Fântâna Seacă, situat la circa 2,5 km nord de cetatea Ibida, funcționa din secolul al IV-lea un nucleu cu caracter agricol, cel mai probabil o fermă, de unde, în cursul a câtorva campanii

³⁶ KELLER 1971: 43.

³⁷ BUORA 2002b: 516.

³⁸ Este un decor de tipul b5, după SWIFT 2000: 50, Fig. 48, foarte comun pentru astfel de piese, respectiv b7 oarecum în combinație cu b9, prin prisma acelor cerculețe ce se regăsesc între liniile ce delimitează piciorul în două registre egale, după BUORA 2002b: 513, Fig. 1.

³⁹ Decorul piciorul este același ca la piesa anterioară, de tip b5, respectiv b7, după clasificările folosite de SWIFT 2000: 50, Fig. 48, respectiv BUORA 2002b: 513, Fig. 1.

⁴⁰ Este un alt decor caracteristic acestei variante, b28 (SWIFT 2000: 50, Fig. 48), respectiv b6 (BUORA 2002b: 513, Fig. 1).

⁴¹ NUȚU et al. 2013: 120-121.

s-au descoperit, pe lângă cantități mari de ceramică, câteva zeci de monede, un *umbo* de fier, databil în al treilea sfert al secolului al IV-lea p.Chr.⁴², precum și alte materiale arheologice specifice unui astfel de complex. Tot din acest punct provin și alte două fragmente de fibule de tipul ZkF, semnalate de noi la nr. 2, respectiv la nr. 10. Prin urmare, dincolo de caracterul agricol al acestei vile, putem opina, deocamdată cu titlu de ipoteză, că proprietarii aveau legătură, într-un fel sau altul, cu activitatea militară, fie din oraș, fie, poate, dintr-un alt centru din regiune.

Următoarele fragmente aparțin, cel mai probabil, tipului 3/4B, dar păstrăm totuși o oarecare rezervă, având în vedere că se păstrează într-o stare precară. **Piesa 8** este, de fapt, un buton-terminație din aliaj de cupru și o parte din brațul transversal de care este prins. În locul în care s-a rupt brațul fibulei se poate vedea un canal ce străbate întreaga lungime a fragmentului. Este important de remarcat că fragmentul a fost descoperit în preajma cavoului, probabil familial, de la Ibida, care a funcționat începând cu jumătatea secolului al IV-lea p.Chr.⁴³. De asemenea, **fragmentul 9**, un buton-terminație din aliaj de cupru, împreună cu o mică parte din brațul de care era atașat, pare a avea aceeași structură și caracteristici precum butonii de la piesele de tip Keller/Prötell 3/4 B. Este util doar statistic, dat fiind faptul că a fost găsit în afara vreunui context arheologic. **Fragmentul nr. 10** este un buton terminație descoperit la ferma romană funcționabilă în secolul al IV-lea, situată în teritoriul cetății Ibida, în punctul Fântâna Seacă. Confecționată tot din aliaj de cupru, această piesă păstrează gulerul anular ce făcea trecerea către brațul transversal. Este un pic mai aplatizat decât anterioarele fragmente din aceeași variantă. În aceeași categorie se include și **butonul nr. 11**. Este din aliaj de cupru, cu diametrul maxim de circa 10,40 mm și se păstrează împreună cu o parte din brațul fibulei.

Din punct de vedere al datării, aceste piese au fost în circulație dinainte de a doua jumătate a secolului al IV-lea și până la finalul acestuia

III. 2. În această subvariantă am ales să introducem fragmentele care cel mai probabil fac parte din tipul 3/4, dar nu avem certitudinea apartenenței lor la o variantă sau alta. **Fibula 12** păstrează corpul arcuit pe care se observă legăturile cu axa piesei, brațul transversal, de care erau atașate terminațiile în formă de capete de ceapă. Profilul corpului fibulei este trapezoidal, fără decor și este rupt înainte de conjuncția cu piciorul. **Fragmentul nr. 13** este un buton terminal, probabil frontal. Dincolo de forma sa fațetată hexagonală, cu gulerul anular prezent la joncțiunea cu arcul fibulei unde era fixat, butonul păstrează și tija de joncțiune cu corpul fibulei. După fațetarea perfectă pe care o constatăm suntem tentați să includem piesa în tipul Keller 2, Prötell 2D, dar faptul că forma bulbului de ceapă este aproape perfectă ne determină să ducem cronologic fragmentul mai târziu, respectiv în varianta 3/4.

III.3. Fibulele nr. 14 și nr. 15 se includ într-o altă variantă conform tipologiilor uzitate, respectiv Keller 4B; Prötell 3/4 C; Swift 3/4c; Soupault III.2b. Se observă o evoluție mai ales în privința decorului, dar, în variantele târzii chiar în ceea ce privește raporturile dintre elementele de bază. Volutele de pe picior sunt elementele distinctive ale acestui tip de fibulă, fie că este vorba de câte două astfel de elemente pe fiecare parte a piciorului, fie de mai multe. Piesa nr. 14 este din aliaj de cupru și păstrează arcul, piciorul și o parte a brațului transversal. Lipsesc brațul drept cu bulbul aferent și bulbul frontal. Lipsește, de asemenea, acul. Corpul, trapezoidal, mai mic și mai îngust decât piciorul, prezintă un decor clasic, format dintr-o nervură cu linii dispuse în unghi ce pornește de la capul fibulei, de-a lungul arcului și împarte acest element în două, până la un guler dublu ce separă arcul de picior. Acest ultim element este rectangular, are 29,88 mm lungime și o lățime de 10,35 mm, fiind mai lung decât arcul ce măsoară doar 26,92. Pe brațul transversal se păstrează un buton terminal lateral, în formă de bulb de ceapă și care are un brâu anular la joncțiunea cu brațul transversal. O altă bandă longitudinală, cu același decor cu linii dispuse în unghi, separă piciorul în două registre egale unde regăsim și câte trei volute pe cele două părți.

Piesa nr. 15, foarte frumos lucrată, o fibulă aurită descoperită în mormântul nr. 39 din necropola romană târzie de la Ibida, poate fi inclusă în aceeași tipologie. În mormântul construit din țigle dispuse în două

⁴² HONCU et al. 2015: 88.

⁴³ APARASCHIVEI et al. 2012: 173.

ape, a fost descoperit un bărbat de circa 1,69 m, cu fibula pe umărul drept⁴⁴, și cu un inventar care mai cuprindea un capăt de curea de argint, o cataramă de bronz și un pahar de sticlă fragmentar.

Totuși, modificările evidente ale elementelor componente, respectiv piciorul mai scurt, arcul lat, iar brațul transversal cu decorații suplimentare, ne determină să credem că este o piesă care face trecerea către tipul 5 al acestei categorii de fibule⁴⁵. Ca elemente decorative, piesa noastră, are pe axul central al corpului o decorație cu lățimea de 2 mm cu motive vegetale dispuse succesiv, care continuă spre baza piciorului. Piciorul este decorat, de asemenea, cu câte două perechi de volute, de această dată incomplete, cu terminațiile doar ușor răsfrânte, pe fiecare registru, situate la un interval de circa 12 mm. Nervura ce separă practic piesa în două și care coboară de pe arc se continuă până în partea inferioară a piciorului. Lipsesc bulbul central și acul fibulei.

Piesa, împreună cu celelalte elemente vestimentare, dar și cu fragmentul de pahar, găsite într-un complex închis, pot oferi informații prețioase relativ la structura socială a cetății Ibida, ritualurile de înmormântare și tehnicile de construcție a mormântului, precum și detalii de ordin antropologic. Pe baza acestor elemente s-a avansat opinia că cel decedat ar fi fost un militar provenit dintr-o familie de condiție socială bună din zona centrală a provinciei Scythia, trăitor în a doua jumătate a secolului al IV-lea p.Chr⁴⁶.

III.4. Fibula 16 face parte din tipul Keller 4C; Protell 3/4 D; Swift 3/4d. Are drept caracteristică distinctivă decorul sub formă de trapeze ce se regăsesc pe picior, de o parte și de alta a liniei mediane. Piesa noastră este din aliaj de cupru, ca de altfel toate exemplarele din acest tip, și se păstrează în totalitate, inclusiv cu acul de prindere. Corpul fibulei prezintă pe centru un decor format dintr-o nervură din linii dispuse în unghiuri ce străbate mijlocul arcului. Bulbii laterali, care se prind de brațul transversal, sunt mai mari în diametru decât cel din capul fibulei și au o formă mai aplatizată. Acest al treilea buton terminal pare a fi fixat prin nituire, pe când cei laterali par să fi fost sudați de braț. Piciorul fibulei este rectangular, mai lung decât arcul (are 34,72 mm) și se leagă direct de acesta, fără vreun guler de tranziție. Este o fibulă cu decor format din figuri geometrice de formă trapezoidală, șase pe fiecare registru longitudinal al piciorului, chiar pe marginile sale. În spațiul în care intra acul se păstrează inclusiv opritorul. Cronologic, fibula a fost produsă și utilizată în ultima parte a secolului al IV-lea p.Chr.

În concluzie, fibulele cu capete de ceapă analizate în materialul de față sunt destul de consistente ca număr, în raport cu cantitatea totală de astfel de accesorii vestimentare de la Ibida⁴⁷. Ca varietate, se constată că avem cel puțin trei tipuri, cu circa 5-6 variante, dar majoritare sunt, ca și în celelalte centre din provincie, cele de tipul Keller/Prötell 3/4 B. Practic, în ceea ce privește cetatea Ibida, acestea corespund perioadei de maximă afirmare a cetății, a doua jumătate a secolului al IV-lea, realitate ce reiese atât din structurile arhitecturale identificate, cât și din materialele arheologice descoperite în arealul cetății și în împrejurimi. Totuși, piesele din primele două tipuri conduc spre certitudinea că încă din primele decenii ale secolului al IV-lea la Ibida existau militari sau/și oficiali care aveau în vestimentația lor astfel de accesorii. Chiar dacă aceste piese nu pot fi legate exclusiv de prezența militară în zonă, considerăm că existau toate premisele ca ele să fi fost, în majoritate, un accesoriu vestimentar al militarilor. De altfel, probabilitatea crescută ca acestea să fi fost o marcă pentru statutul de militar este aproape unanim răspândită în literatura de specialitate. Piesa nr. 15, descoperită în mormântul 39 din necropola ibidensă, confirmă această ipoteză, de vreme ce vorbim de un individ de vârstă tânără, cel mai probabil soldat. De asemenea, piesa nr. 1, din mormântul 4, se poate analiza din aceeași perspectivă. Relativ la calitatea acestor piese, putem menționa doar că piesa nr. 15, din aliaj de cupru, dar poleită cu aur și confecționată foarte atent, raportată și la celelalte piese din inventar este, de departe, cea mai prețioasă. Din această

⁴⁴ Localizarea piesei pe umărul drept este în concordanță cu statisticile realizate în acest sens, conform cărora majoritatea covârșitoare a persoanelor purtătoare a unor astfel de piese le purtau pe umărul drept: detalii la SWIFT 2010: 4. Despre o reprezentare concludentă, pe dipticul lui Stilicho, de la finele secolului al IV-lea, de la Monza (Italia) în PAUL 2011: 36-37, Fig. 8.

⁴⁵ O foarte interesantă diagramă cu succesiunea tipologică a acestor fibule, cu influențele de rigoare, a se vedea la PAUL 2011: 35, Fig. 7.

⁴⁶ APARASCHIVEI et al. 2012: 174-175.

⁴⁷ Din ceea ce cunoaștem până acum de la Ibida putem confirma că fibulele cu capete de ceapă înregistrate aici se găsesc în procent de circa 50% din totalul de fibule din acest centru. Am inclus aici și cele câteva piese publicate de A. Opaïț la începutul anilor '90 ai secolului al XX-lea tocmai pentru a avea o imagine completă asupra acestui tip de materiale arheologice.

perspectivă, purtătorul său făcea parte, cu siguranță, din elita cetății sau avusese o poziție importantă în armată. Piesele noastre au fost găsite în sectoare diferite ale cetății, în necropolă, dar și în hinterland, respectiv în zona rurală care ținea de oraș.

Nu dispunem, încă, de certitudini pentru a avansa ideea că piesele erau confecționate și în cetățile din zona Dunării de Jos, dar nu excludem această posibilitate. Popularitatea lor dovedită de numărul mare de descoperiri putea surveni chiar dintr-un fel de obligație socială, dacă se are în vedere atributul de marcă a poziției oficiale a anumitor indivizi din cetate sau a militarilor, ceea ce favoriza o cerere considerabilă⁴⁸.

CATALOG⁴⁹

- 1 Fibulă cu capete de ceapă (Keller 1A; Prötell 1A; Swift 1; Soupault I) (Pl. I.1; III.1).
Context: Ibida 2002, necropolă, S3, M4, inedită.
ICEM Tulcea, inv. 45451.
Dimensiuni: L – 78 mm, l – 58 mm, L ac – 43 mm, m – 48,28 gr.
Literatură: Keller 1971: 32-35; Prötell 1988: 349-353; Swift 2000: 30-34; Soupault 2003: 53-54.
Cronologie: Primele două decenii ale secolului al IV-lea p.Chr.
- 2 Fragment fibulă cu capete de ceapă (Keller 1A; Prötell 1A; Swift 1; Soupault I;) (Pl. I.2; III.2).
Context: Ibida 2006, sector Fântâna Seacă, *passim*, inedită.
ICEM Tulcea, inv. 49016.
Dimensiuni: L – 11 mm; diam. bulb – 10 mm.
Literatură: Keller 1971: 32-35; Prötell 1988: 349-353; Swift 2000: 30-34; Soupault 2003: 53-54.
Cronologie: Primele două decenii ale secolului al IV-lea p.Chr.
- 3 Fibulă cu capete de ceapă (Keller 2; Prötell 2B; Swift 2ii; Soupault II) (Pl. I.3).
Context: Ibida, *passim* (Opaț 1991: Pl. 17.31).
ICEM Tulcea, inv. 40321.
Dimensiuni: L – 73 mm, l – 48 mm.
Literatură: Keller 1971: 35-36; Prötell 1988: 353-357; Swift 2000: 34-43; Soupault 2003: 54-55.
Cronologie: prima jumătate a secolului al IV-lea p.Chr.
- 4 Fragment fibulă cu capete de ceapă (Keller 2, Prötell 2B; Swift 2ii; Soupault II) (Pl. I.4; III.3).
Context: Ibida 2008, EM (aducțiune apă), carou 1, -2,40 m, inedită.
ICEM Tulcea, inv. 50352.
Dimensiuni: L – 23,25 mm; diam. bulb – 10,30 mm; m – 7,03 gr.
Keller 1971: 35-36; Prötell 1988: 353-357; Swift 2000: 34-43; Soupault 2003: 54-55.
Cronologie: prima jumătate a secolului al IV-lea p.Chr.
- 5 Fibulă cu capete de ceapă (Keller 4A; Prötell 3/4B; Swift 3/4b; Soupault III.1) (Pl. I.5; III.4).
Context: Ibida 2005, Curtina G, S III, carou 6, - 2, 70–2, 80 m, inedită.
ICEM Tulcea, inv. 47249.
Dimensiuni: L – 66, 71 mm, l – 43, 40 mm, m – 28,95 gr.
Literatură: Keller 1971: 37-41; Prötell 1988: 357-364; Swift 2000: 43-62; Soupault 2003: 55-56.
Cronologie: 340-400 p.Chr.

⁴⁸ Vezi un posibil argument la NUȚU 2010b: 102-103.

⁴⁹ Se vor folosi următoarele abrevieri: ICEM Tulcea – Institutul de Cercetări Eco-Muzeale Tulcea; L-lungime; l-lățime, m-masă, diam.-diametru, inv.-inventar; M-mormânt, S-secțiune, EM-extramuros,

- 6** Fibulă cu capete de ceapă (Keller 4A; Prötell 3/4B; Swift 3/4b; Soupault III.1) (Pl. I.6; III.5).
Context: Ibida *passim*, inedită (?)⁵⁰.
ICEM Tulcea, inv. 40325.
Dimensiuni: L – 81,30 mm; l – 45, 80 mm; m – 37,03 gr.
Literatură: Keller 1971: 37-41; Prötell 1988: 357-364; Swift 2000: 43-62; Soupault 2003: 55-56.
Cronologie: 340-400 p.Chr.
- 7** Fibulă cu capete de ceapă (Keller 4A; Prötell 3/4B; Swift 3/4b; Soupault III.1) (Pl. I.7.). Context: Ibida, *passim* (Opaiț 1991: Pl. 17.33).
ICEM Tulcea, inv. 40325 (?)⁵¹.
Dimensiuni: L – 73 mm, l – 48 mm.
Literatură: Keller 1971: 37-41; Prötell 1988: 357-364; Swift 2000: 43-62; Soupault 2003: 55-56.
Cronologie: 340-400 p.Chr.
- 8** Fragment de fibulă cu capete de ceapă (Keller 4A; Prötell 3/4B; Swift 3/4b; Soupault III.1) (Pl. II, 1; IV.1).
Context: Ibida 2003, EM, V1, S3, lângă cavoul Tudorka, carou 3, - 0, 50 m, inedită.
ICEM Tulcea, fără inv.
Dimensiuni: L – 22,15 mm; diam. bulb – 10,38 mm; m – 5,35 gr.
Literatură: Keller 1971: 37-41; Prötell 1988: 357-364; Swift 2000: 43-62; Soupault 2003: 55-56.
Cronologie: 340-400 p.Chr.
- 9** Fragment de fibulă cu capete de ceapă (Keller 4A/ Prötell 3/4B; Swift 3/4b; Soupault III.1) (Pl. II.2; IV.2).
Context: Ibida 2005, *passim*, inedită.
ICEM Tulcea, inv. 47252.
Dimensiuni: L – 16,36 mm, diam. bulb – 11,65 mm; m – 5,70 gr.
Literatură: Keller 1971: 37-41; Prötell 1988: 357-364; Swift 2000: 43-62; Soupault 2003: 55-56.
Cronologie: 340-400 p.Chr.
- 10** Fragment fibulă cu capete de ceapă (Keller 4A/ Prötell 3/4B; Swift 3/4b; Soupault III.1) (Pl. II.3; IV.3).
Context: Ibida 2006, sector Fântâna Seacă, *passim*, inedită.
ICEM Tulcea, inv. 49015.
Dimensiuni: L – 15 mm; diam. bulb – 11 mm.
Literatură: Keller 1971: 37-41; Prötell 1988: 357-364; Swift 2000: 43-62; Soupault 2003: 55-56.
Cronologie: 340-400 p.Chr.
- 11** Fragment de fibulă cu capete de ceapă (Keller 4A; Prötell 3/4B; Swift 3/4b; Soupault III.1) (Pl. II.4; IV.4).
Context: Ibida 2002, Curtina G, S1, carou 17, -1,80 m, inedită.
ICEM Tulcea, fără inv.
Dimensiuni: L – 23, 20 mm; m – 5,13 gr.
Literatură: Keller 1971: 37-41; Prötell 1988: 357-364; Swift 2000: 43-62; Soupault 2003: 55-56.
Cronologie: 340-400 p.Chr.

⁵⁰ O altă piesă, din aceeași categorie de fibule, cu același inventar, este prezentată în OPAIȚ 1991: Pl. 17.33. Vezi mai jos la noi, piesa nr. 7 din catalog.

⁵¹ Are, dintr-o eroare de înregistrare, cel mai probabil, același număr de inventar cu fibula de același tip de la nr. 6. La SOUPAULT 2003: Pl. 33.1 este redată ca fiind această piesă de la Ibida, dar desenul este al altei piese.

- 12** Fragment de fibulă cu capete de ceapă (Keller 4; Prötell 3/4; Swift 3/4; Soupault III/IV^{S2}) (Pl. II.5; IV.5).
Context: Ibida *passim* (Opaïț 1991: Pl. 17.32).
ICEM Tulcea, inv. 40326.
Dimensiuni: L – 31 mm; l – 18 mm, m – 7,90 gr.
Literatură: Keller 1971: 37-41; Prötell 1988: 357-364; Swift 2000: 43-62; Soupault 2003: 55-56.
Cronologie: a doua jumătate a secolului al IV-lea p.Chr.
- 13** Fragment fibulă cu capete de ceapă, (Keller 4; Prötell 3/4; Swift3/4; Soupault III/IV sau, posibil, Keller 2; Prötell 2D; Swift 2iii) (Pl. II.6; IV.6).
Context: Ibida 2008, Sector T10, S2, carou 3, -2,60 m, inedită.
ICEM Tulcea, fără inv.
Dimensiuni: L – 22 mm, diam. bulb – 11,5 mm.
Literatură: Keller 1971: 37-41; Prötell 1988: 357-364; Swift 2000: 43-62; Soupault 2003: 55-56.
Cronologie: a doua jumătate a secolului al IV-lea p.Chr.(?).
- 14** Fragment fibulă cu capete de ceapă (Keller 4B; Prötell 3/4 C; Swift 3/4c; Soupault III 2b) (Pl. II.7; IV.7).
Context: Ibida 2009, la N-E de cetate, *passim*, inedită.
ICEM Tulcea, inv. 50388.
Dimensiuni: L – 52,20 mm, l – 34,20, l (la o posibilă reîntregire) – 46,20; mm; m – 27,60 gr.
Literatură: Keller 1971: 37-41; Prötell 1988: 357-364; Swift 2000: 43-62; Soupault 2003: 55-56.
Cronologie: Al treilea sfert al secolului al IV-lea p.Chr.
- 15** Fibulă cu capete de ceapă (Keller 4B; Prötell 3/4 C; Swift 3/4c; Soupault III 2b) (Pl. II, 8; IV, 8).
Context: Ibida 2003, necropolă, M39, Aparaschivei *et al.* 2013: 175-178.
ICEM Tulcea; inv. 46261.
Dimensiuni: L – 55 mm, l – 45 mm, diam. bulb – 8 mm.
Literatură: Keller 1971: 37-41; Prötell 1988: 357-364; Swift 2000: 43-62; Soupault 2003: 55-56.
Cronologie: Al treilea sfert al secolului al IV-lea p.Chr.
- 16** Fibulă cu capete de ceapă (Keller 4C; Protell 3/4 D, Swift 3/4d) (Pl. II.9; IV.9).
Context: Ibida 2004, EM, *passim*, inedită.
ICEM Tulcea, fără inv.
Dimensiuni: L – 67.70 mm l – 43,39 mm, m – 29,86 gr., m acului – 1,02 gr.
Literatură: Keller 1971: 37-41; Prötell 1988: 357-364; Swift 2000: 43-62; Soupault 2003: 55-56.
Cronologie: Ultima treime a secolului al IV-lea p.Chr.

^{S2} SOUPAULT 2003: Pl. 41.13.

BIBLIOGRAFIE

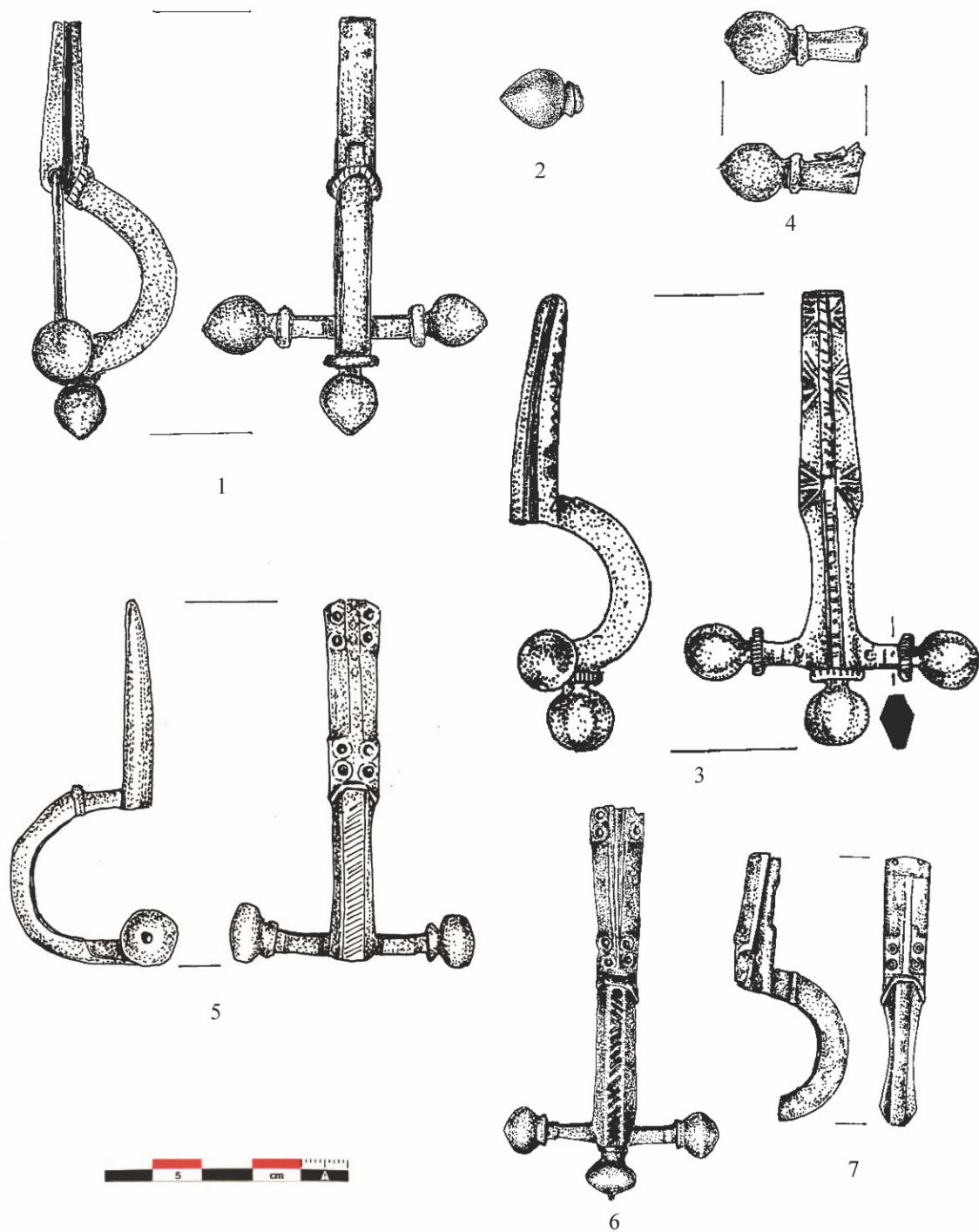
- APARASCHIVEI 2010 Aparaschivei, D., *Orașele romane de la Dunărea Inferioară (sec. I-III p. Chr.)*, Ed. Universității „Al. I. Cuza”, Iași.
- APARASCHIVEI *et al.* 2012 Aparaschivei, D., Iacob, M., Sofîcaru, A., Paraschiv, D., *Aspects of everyday life in Scythia Minor reflected in some funerary discoveries from Ibida (Slava Rusă, Tulcea County)* in: Kogălniceanu, R., Curcă, R.-G., Gligor, M., Stratton, S. (eds.), *Homines, Funera, Astra. Proceedings of the International Symposium on Funerary Anthropology, 5-8 June 2011, Alba Iulia (Romania)*, British Archaeological Reports 2410, Oxford, 169-182.
- ATANASOV 2007 Atanasov, G., *Late Antique Tomb in Durostorum-Silistra and its Master*, in: *Pontica*, 40, 447-468.
- BARNEA 1966 Barnea, I., *L'incendie de la cité de Dinogetia au VIe siècle*, in: *Dacia*, N.S., 10, 237-259.
- BARNEA, BARNEA 1984 Barnea, I., Barnea, Al., *Săpăturile de salvare de la Noviodunum*, in: *Peuce*, 9, 97-105, 505-518.
- BARNEA *et al.* 1979 Barnea, I., Barnea, Al., Bogdan-Cătănicu, I., Mărgineanu-Cârstoiu, M., Papuc, Gh., *Tropaeum Traiani*, I, Ed. Academiei R.S.R., București.
- BARNEA, MITREA, ANGHELESCU 1957 Barnea, I., Mitrea, B., Angheliescu, N., *Săpăturile de salvare de la Noviodunum*, in: *MCA*, IV, 155-174.
- BEHRENS 1919 Behrens, G., *Germanische Kriegergräber des 4. Bis 7. Jahrhundert im städtischen Altertumsmuseum zu Mainz*, in: *MainzZ*, 14, 1-16.
- BELAEV 1929 Belaeu, J. M., *Die Fibel in Byzanz*, in: *Seminarium Kondakovianum*, 3, Praga, 49-114.
- BUCOVALĂ, PAȘCA 1989 Bucovală, M., Pașca, C., *Descoperiri recente în necropolele de epocă romană și romano-bizantină la Tomis*, in: *Pontica*, 21-22 (1988-1989), 123-161.
- BUORA 2013 Buora, M., *Zwiebelknopffibeln des Typs Keller 6; Zur Verbreitung und status quaestionis*, in: Grabherr, G., Kainrath, B., Schierl, Th. (eds.), *Verwandte in der Fremde? Fibeln und Bestandteile der Bekleidung als Mittel zur Rekonstruktion von interregionalem Austausch und zur Abgrenzung von Gruppen vom Ausgreifen Roms während des 1. Punischen Krieges bis zum Ende des Weströmischen Reiches, Akten des Internationalen Kolloquiums, Innsbruck 27. Bis 29. April 2011*, Innsbruck, 428-446.
- BUORA 2002a Buora, M., *Osservazioni statistiche sulle „Zwiebelknopffibeln” con particolare riferimento ad Aquileia e a Spalato*, in: *QuadFriulA*, XII, 139-146.
- BUORA 2002b Buora, M., *Sulla decorazione del piede delle „Zwiebelknopffibeln” di tipo Keller/Prötel 3/4 B di Aquileia e del territorio circostante*, in: Giunlia-Mair, A. (ed.), *I Bronzi Antichi: Produzione e tecnologia. Atti del XV Congresso Internazionale sui Bronzi Antichi, Grado-Aquileia, 22-26 Maggio 2001*, Montagnac, 512-516.
- BUZDUGAN *et al.* 2000 Buzdugan, C., Popovici, D., Bătrăna, L., Bătrăna, A., Murat, A., *Cercetările preliminare în necropola tumulară de la Hârșova, județul Constanța*, in: *CA*, 11.2 (1998-2000), 425-455.
- CHELUȚĂ-GEORGESCU 1979 Cheluță-Georgescu, N., *Cercetări efectuate în necropola romană (Capidava-1978). Raport preliminar*, in: *MCA*, 13, 179-182.
- CHELUȚĂ-GEORGESCU 1974 Cheluță-Georgescu, N., *Morminte elenistice și romane descoperite în zona de nord și nord-vest a necropolei callatiene*, in: *Pontica*, 7, 169-189.
- CHERA MĂRGINEANU, LUNGU 1983 Chera Mărgineanu, C., Lungu, V., *Contribuții la cunoașterea unei necropole creștine a Tomisului (II)*, in: *Pontica*, 16, 217-230.
- CLARKE 1979 Clarke, G., *The Roman Cemetery at Lankhills*, Winchester Studies, 3, Oxford.
- COVACEF 1996 Covacef, Z., *Accesorii vestimentare, de toaletă și podoabe descoperite în sectorul estic al cetății Capidava*, in: *Pontica*, 28-29 (1995-1996), 95-120.
- CURTA 1992 Curta, F., *Die Fibeln der Sammlung „V. Culică”*, in: *Dacia*, N.S., 36, 37-98.
- DIACONESCU 1996 Diaconescu, Al., *Ornamenta Dignitatis. Însemne de grad și simboluri ale statutului social la elitele autohtone după retragerea aureliană*, in: Mitru, S., Gogăltan, F. (eds.), *Viața privată, mentalități colective și imaginar social în Transilvania, Oradea-Cluj*, 83-108.

- DIACONU 1985 Diaconu, Gh., *Câteva fibule din epoca romană târzie de la Păcuiul lui Soare și Derwent (jud. Constanța)*, in: CCDJ, 1, 87-92.
- DONEVSKI 2006 Donevski, P., *Necropolite na Durostorum*, in: Ivanov, R., Atanasov, G., Donevski, P. (eds.), *Istorija na Silistra 1. Antičnijat Durostorum*, Silistra-Sofia, 243-262.
- FEUGÈRE 1985 Feugère, M., *Les fibules en Gaule Méridionale de la conquête à la fin du V^e siècle après J. C.*, *Revue Archéologique de Narbonnaise*, Supplément 12, Paris.
- HONCU *et al.* 2015 Honcu, Șt., Munteanu, L., Mocanu, M., Stan, D. M., *Raport arheologic, Slava Rusă, jud. Tulcea, sectorul Fântâna Seacă*, in: CCA. Campania 2014, București, 87- 88.
- IONESCU, ALEXANDRU, CONSTANTIN 2003 Ionescu, M., Alexandru, N., Constantin, R., *Noi cercetări în necropola paleocreștină callatiană*, in: *Pontica*, 35-36 (2002-2003), 225-277.
- JOBST 1975 Jobst, W., *Die römischen Fibeln aus Lauriacum*, OÖ. Landesmuseum, Linz.
- KELLER 1971 Keller, E., *Die Spätromischen Grabfunde in Südbayern*, Verlag Beck, München, 1971.
- LUNGU, CHERA MĂRGINEANU 1982 Lungu, V., Chera, C., Mărgineanu, C., *Contribuții la cunoașterea unei necropole creștine a Tomisului (1)*, in: *Pontica*, 15, 175-199.
- MILOŠEVIĆ, DONEVSKI 1999 Milošević, G., Donevski, P., *The Late Antique Tombs at Silistra (Durostorum)*, in: v. Bulow, G., Milčeva, Al. (eds.), *Der Limes an der unteren Donau von Diokletian bis Heraklios*, Internationalen Konferenz Svištov 1.-5. September 1998, NOUS Publishers Ltd, Sofia, 245-258.
- NUBAR 1971 Nubar, H., *Contribuții la topografia cetății Histria în epoca romano-bizantină. Considerații generale asupra necropolei din sectorul bazilicii „Extra-muros”*, in: SCIV, 22, 2, 199-215.
- NUȚU 2010a G. Nuțu, *Fibules romaines d'Argamum*, in: Angelescu, M. V., Achim, I., Băltăc, A., Rusu-Bolindeț, V., Bottez, V. (eds.), *Antiquitas Istro-Pontica. Mélanges d'archéologie et d'histoire ancienne offerts à Alexandru Suceveanu*, Ed. Mega, Cluj-Napoca, 499-506.
- NUȚU 2010b Nuțu, G., *Le „Zwiebelknopffibeln” da Halmyris (Provincia Scythia)*, in: *QuadFriula*, XX, 99-108.
- NUȚU *et al.* 2013 Nuțu, G., Neagu, A., Iacob, M., Paraschiv, D. *et al.*, *Raport arheologic, Slava Rusă, jud. Tulcea, Sector Fântâna Seacă*, in: CCA. Campania 2012, 120-121.
- OPAIȚ 1991 Opaïț, A., *O săpătură de salvare în orașul antic Ibida*, in: SCIV, 42, 1-2, 21-56.
- OPAIȚ, OPAIȚ, BĂNICĂ 1990 Opaïț, A., Opaïț, C., Bănică, T., *Complexul monastic paleocreștin de la Slava Rusă*, in: RMI, LIX.1, 18-28.
- PAUL 2011 Paul, M., *Fibeln und Gürtelzubehör der späten römischen Kaiserzeit aus Augusta Vindelicum/Augsburg*, Reichert Verlag, Wiesbaden.
- PETRE 1987 Petre, A., *La Romanité en Scythie Mineure (II-e – VII-e siècles de notre ére) – Recherches archéologiques*, AISÉE 17-18, Bucarest, 5-171.
- PREDA 1980 Preda, C., *Callatis: Necropola romano-bizantină*, Ed. Academiei R.S.R., București.
- PRÖTELL 1988 Prötell, Ph. M., *Zur Chronologie der Zwiebelknopffibeln*, in: *JbRGZM*, 35.1, 347-372.
- RIHA 1979 Riha, E., *Die römischen Fibeln aus Augst und Kaiseraugst*, *Forschungen in Augst* 3, Augst.
- SCORPAN 1978 Scorpan, C., *Descoperiri arheologice diverse de la Sacidava*, in: *Pontica*, 11, 155-180.
- SCORPAN 1972 Scorpan, C., *Sacidava și unele probleme stratigrafice și cronologice ale limes-ului și Dobrogei romane (secolul V e.n. în arheologia dobrogeană)*, in: *Pontica*, 5, 301-327.
- SEVEREANU 1935 Severeanu, G., *Fibules appartenant aux collections de Bukarest et du dr. Severeanu*, in: *Bucureștii*, 2, 184-217.
- SOFICARU 2014 Soficaru, A., *Anthropological Data about the Funeral Discoveries from Slava Rusă, Tulcea County, România*, in: *Peuce*, 12, 307-340.
- SOFICARU 2012 Soficaru, A., *Populația provinciei Scythia în perioada romano-bizantină (sf. sec. III - înc. sec. VII)*, Ed. Universității „Al. I. Cuza”, Iași.
- SOUPAULT 2003 Soupault, V., *Les éléments métalliques du costume masculin dans les provinces romaines de la mer Noire: IIIe – Ve s. ap. J.-C.* BAR S1167, Oxford.

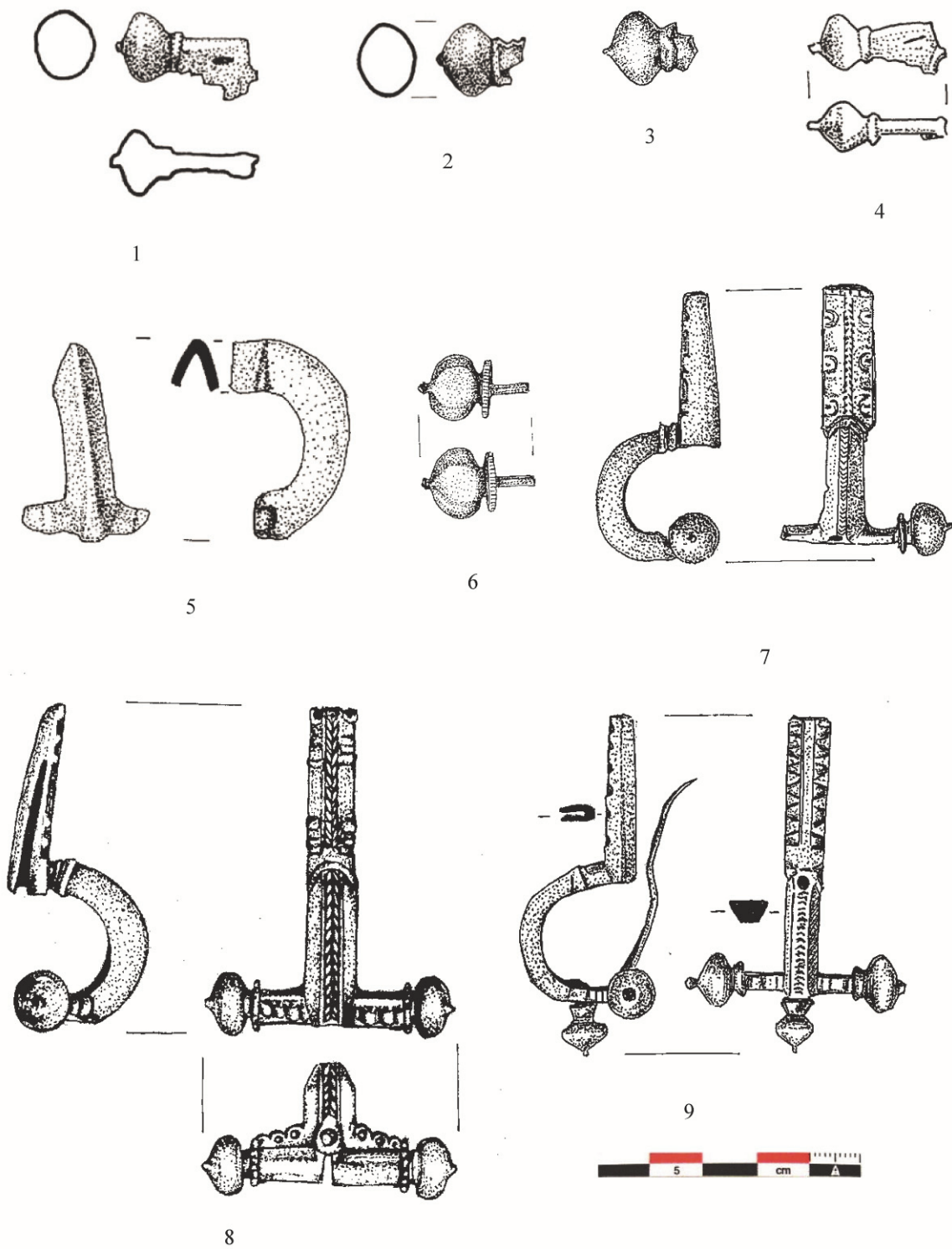
- SUCEVEANU 1982 Suceveanu, Al., *Histria VI: Les thermes romains*, Ed. Academiei R.S.R., București.
- SUCEVEANU, BARNEA 1991 Suceveanu Al., Barnea Al., *La Dobroudja romaine*, Ed. Enciclopedică, București.
- SWIFT 2000 Swift, E., *Regionality in Dress Accessories in the Late Roman West*, Editions Monique Mergoïl, Montagnac.
- ȘTEFAN 1941 Ștefan, Gh., *Dinogetia I. Risultati della prima campagna di scavi (1939)*, in: *Dacia*, 7-8, 1937-1940 (1941), 401-425.
- VAN BUCHEM 1941 van Buchem, H., *De Fibulae van Nijmegen*, Centrale Drukkerij, Nijmegen.
- VON PATEK 1942 von Patek, E., *A pannoniai fibulatipusok elterjedése és eredete*, Királyi Magyar Pázmány Péter Tudományegyetem Érem- és Régiségtani Intézete, Budapest.

LIST OF ILLUSTRATIONS

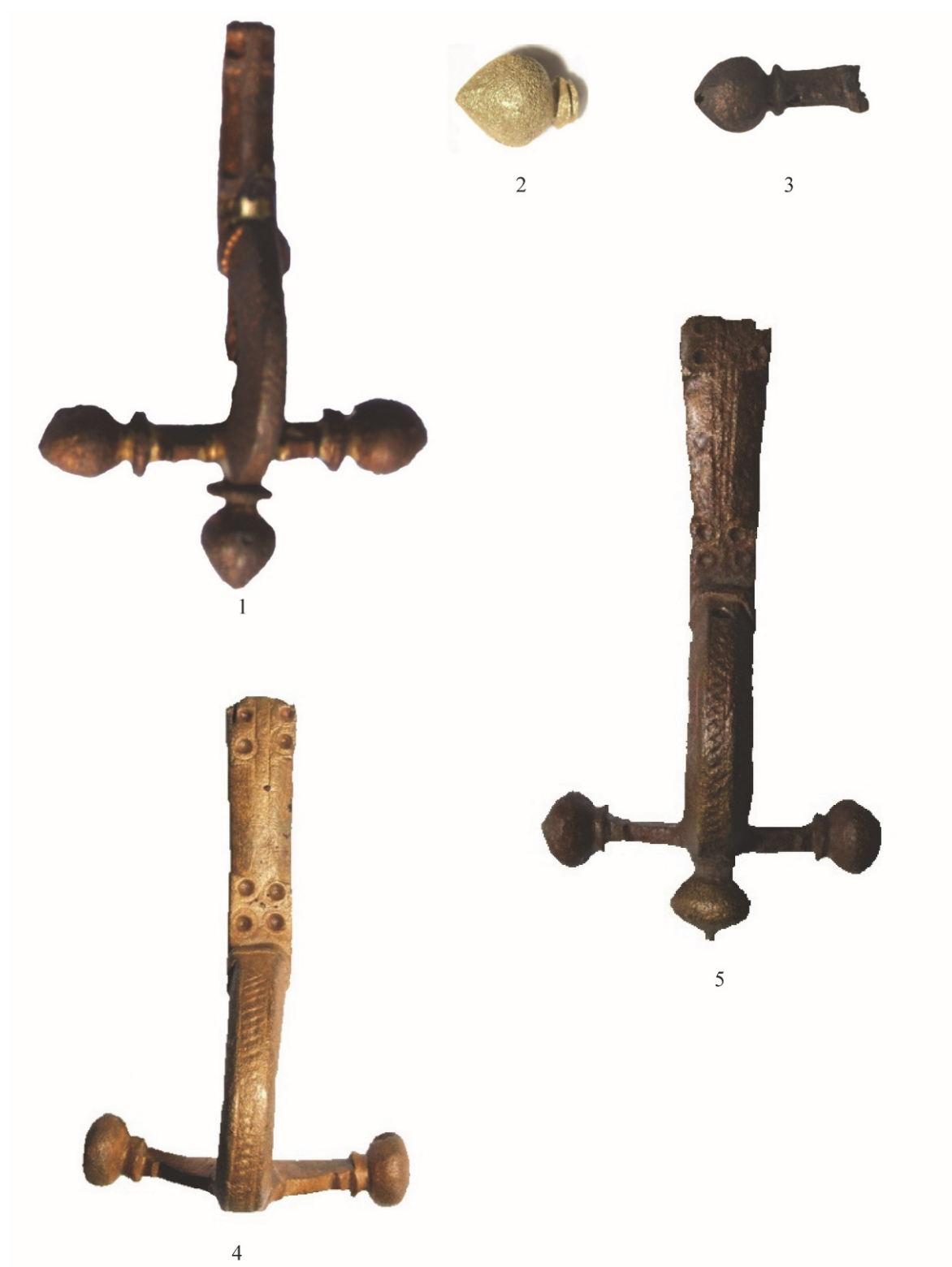
- Pl. I. Crossbow-brooches of Ibida (drawings), 1-2 – type 1; 3-4 – type 2; 5-7 – type 3/4.
- Pl. II. Crossbow-brooches of Ibida (drawings), 1-9 – type 3/4.
- Pl. III. Crossbow-brooches of Ibida (photos), 1-2 – type 1; 3 – type 2; 4-5 – type 3/4.
- Pl. IV. Crossbow-brooches of Ibida (photos), 1-9 – type 3/4.
- Pl. V. Ornaments on the components of the crossbow-brooches of Ibida (according to the numbers from the catalog)
a. foot decorations; b. bow decorations.



Pl. I. Fibule de tip „Zwiebelknopffibeln” de la Ibida (desene), 1-2. – tip 1; 3-4. – tip 2; 5-7. – tip 3/4.



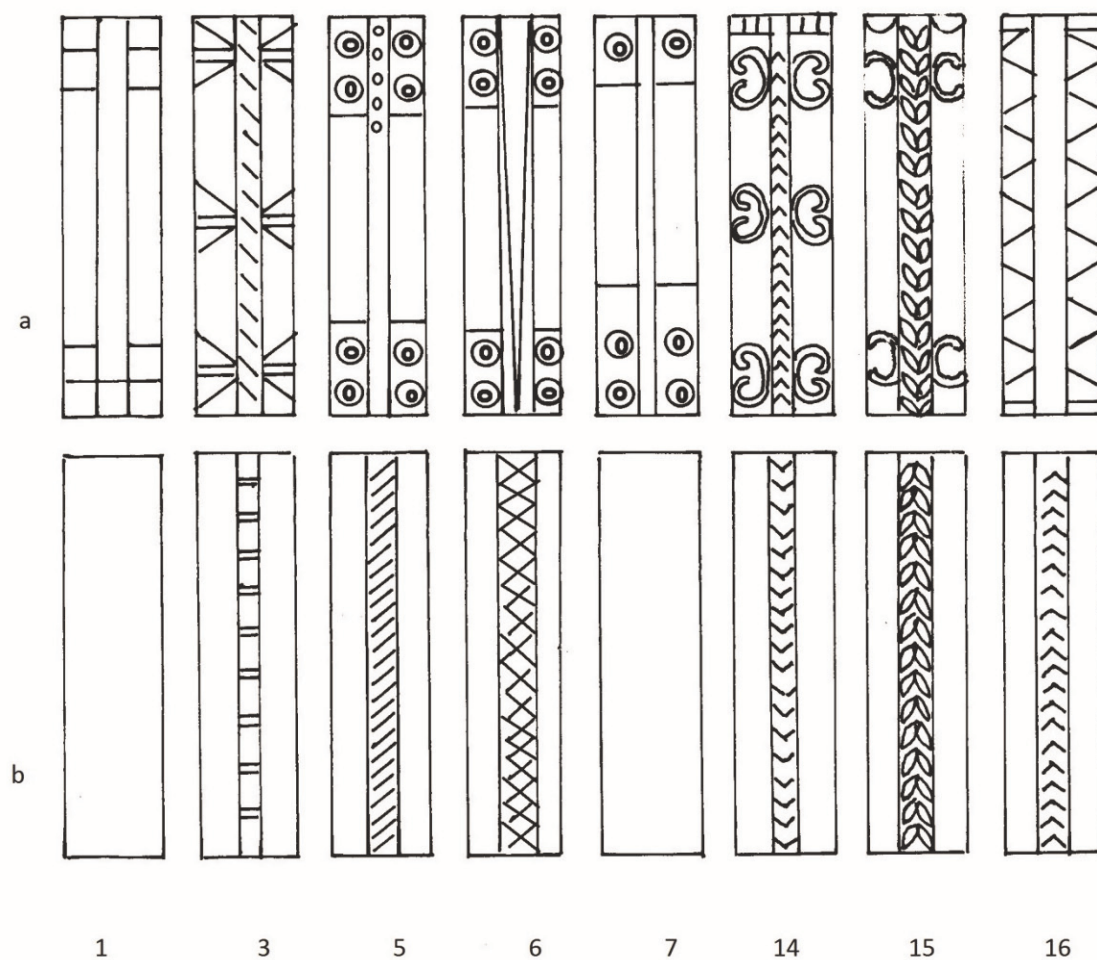
Pl. II. Fibule de tip „Zwiebelknopffibeln” de la Ibida (desene), 1-9 – tip 3/4.



Pl. III. Fibule de tip „Zwiebelknopffibeln” de la Ibida (foto), 1-2 – tip 1; 3 – tip 2; 4-5 – tip 3/4.



Pl. IV. Fibule de tip „Zwiebelknopffibeln” de la Ibida (foto), 1-9 – tip 3/4.



Pl. V. Decoruri de pe elementele componente ale fibulelor cu capete de ceapă de la Ibida
(conform numerelor din catalog);
a. decorurile de pe picior ; b. decorurile de pe arc.