

# REZULTATELE PRELIMINARE ALE CERCETĂRILOR ARHEOLOGICE DE LA ISACCEA – NOVIODUNUM (JUD. TULCEA): SECTOR CURTINĂ 1 (2009-2013)\*

DE

DAN APARASCHIVEI\*\*, GEORGE BILAVSCHI\*\*\*

## Abstract:

*At approximately 3.5 km east of Isaccea and about 115 km away from the mouths of the Danube the remains of the Roman-Byzantine fortification of Noviodunum were discovered. The fortress was placed near the most important ford along the main road linking the Black Sea and central and southern Europe. In keeping with the objectives of previous years, in 2009-2013 we continued the archaeological excavations in SC1 (Sector Curtain 1 – the ditch is 8.70m wide and 20.50m long). Our main goals were to acquire new data on the building technique of the precincts, to elucidate the chronological sequence of the stone wall restoration, and to investigate the dwellings and other archaeological complexes from inside and outside the fortress during the Byzantine epoch and the Middle Ages. Discovered during the excavations was an impressive quantity of ceramics (both, common and glazed pots (produced in Byzantine and Golden-Horde potteries), terracotta and tiles, objects of adornment (bracelets made by braided metal wires or glassy paste, beads, bells, etc.), small fragments of colored glass, pieces of various household objects, several types of bone artifacts decorated by incision, coins (Roman-Byzantine, Byzantine, Tatar or Genoese-Tatar), nails, spikes, cramps, etc.*

**Keywords:** *Noviodunum, Roman-Byzantine and medieval dwellings, Horraeum, Byzantine and medieval pottery, Late Byzantine glazed pottery, "Patriarchal Crucifix", Tatars.*

## INTRODUCERE

Ruinele cetății romano-bizantine și a fortificațiilor medievale de la *Noviodunum* se situează în sud-estul României, pe malul Dunării, la aproximativ 115 km de gura de vărsare a fluviului în Marea Neagră, la circa 3,5 km est de centrul orașului Isaccea (jud. Tulcea) și la 35 km nord-vest de Tulcea (Pl. I.1-2). Așezarea a fost deosebit de importantă încă din Antichitate atât din punct de vedere geo-politic, cât și economic și comercial. Urmele potențiale ale unui port, situate la nord de fortificație, pe plaja inundabilă a Dunării, evidențiază și faptul că în acest sector al fluviului se putea face lesne legătura dintre cele două maluri. Așa cum este binecunoscut, cetatea și orașul se aflau pe traseul drumului care lega în epoca romană centre importante precum *Marcianopolis*, *Tropaeum Traiani*, *Ulmelum* și *Ibida* (Pl. I.1). Fortificația avea o evidentă funcție strategică, dovedită de prezența militară constantă în cetate și supravegherea drumul de acces din nordul Dobrogei spre gurile Dunării și porturile fluviale ori maritime.

Cercetările arheologice derulate în ultimele șase decenii la Isaccea – *Noviodunum* au evidențiat un bogat și diversificat material arheologic și numismatic corespunzător perioadelor romană, romană târzie, bizantină, mongolă (Hoarda de Aur), tătarăști, arhaice românești și turcești<sup>1</sup>.

---

\* Primele rezultate ale cercetărilor de la Isaccea-Noviodunum, jud. Tulcea: Sector Curtină 1 au fost publicate de către semnatarii acestui material in: *ArhMold*, XXXII, 2009, 183-200.

\*\* Institutul de Arheologie din Iași, danaparaschivei76@yahoo.com.

\*\*\* Institutul de Arheologie din Iași, bilaskus@gmail.com.

<sup>1</sup> Vezi APARASCHIVEI, BILAVSCHI 2009a: 183-200, notele 12-17. Între timp au mai apărut BAUMANN 2008a: 189-206; BAUMANN 2008b: 207-250; BAUMANN 2009: 217-310; BAUMANN 2010a; BAUMANN 2010b: 109-146; STĂNICĂ 2009: 411-

Reluate din 1995 cu o ritmicitate susținută, cercetările arheologice, desfășurate îndeosebi în ultimii ani prin proiectul *Noviodunum 2020*, au urmărit cercetarea științifică, degajarea și valorificarea muzeală a sectorului de SE al cetății. Acesta include trei turnuri de perioadă romano-bizantină – Turnul Mare (TM) la V, Turnul de Colț (TC) la est și Turnul A (TA) la mijloc cu cele două cortine aferente, dintre care doar sectorul dintre TA și TC, denumit Curtină 1 (C1), este în curs de investigare (Pl. I.2; II.1-2).

Astfel, la circa 15 m față de cele două turnuri a fost trasată secțiunea C1, cu dimensiunile de circa 4 × 20 m, orientată pe direcția S-N, cu o ușoară deviere SV-NE. În campaniile care au urmat (2008-2013), situațiile stratigrafice complicate și necesitatea investigării complexurilor de locuire arhaice au determinat lărgirea săpăturii cu încă 4 m, mai întâi prin trasarea unui nou șanț de 3 × 20 m (având aceeași orientare) și, ulterior, prin înlăturarea marotorului de un metru dintre cele două secțiuni, în prezent acest sector măsurând 8,70 × 20,50 m (Pl. II.1-2; IV.1).

Obiectivele principale ale cercetărilor arheologice din anii 2008-2013 au fost următoarele:

1. identificarea raporturilor existente între cele două zone de locuire arhaice (intra- și extra-*muros*);
2. cercetarea complexurilor de locuire din interiorul și exteriorul fortificației romano-bizantine și medievale;
3. stabilirea fazelor cronologice ale distrugerilor și ale refacerilor zidului de incintă romano-bizantin; datarea corectă a intervențiilor medievale asupra elementelor arhitectonice defensive;
4. reconstituirea aspectelor de viață social-economică, culturală și confesională din cetate și zonele adiacente acesteia;
5. cartografierea tuturor complexurilor arheologice;
6. elaborarea și punerea în aplicare a unor măsuri de restaurare și conservare temporare și definitive;
7. studierea, sistematizarea și publicarea materialului arheologic recuperat.

Dacă în intervalul 2008-2011 investigațiile au avansat cu dificultate din diverse motive și, mai ales, din lipsa suportului financiar, rezultatele nefiind deosebit de spectaculoase, pe parcursul ultimelor două campanii (2012-2013) ne-am concentrat atenția în două puncte de lucru ale sectorului C1, respectiv intra-*muros*, în c.5-6<sup>2</sup>, și la complexele din afara incintei (c.1-4), unde au apărut date noi, care au permis elucidarea unor chestiuni de cronologie și stratigrafie. În fiecare dintre aceste două puncte de lucru am dezvoltat săpătura în profunzime pentru a urmări unitar stratigrafia din zona de sud-est a cetății, dar și pentru a identifica lacunele din secvențele cronologice. Astfel, în c.5-6, evidențierea verticală și orizontală a complexelor dezvelite în anii anteriori – în mod special a unui pilon/picior de susținere (P1) și a celor trei ziduri de substrucție, denumite convențional Z1, Z3 și Z4 –, a reprezentat unul dintre obiectivele principale ale demersului (Pl. III.1; IV.2-3). Detalii despre condițiile de descoperire și tehnica de construire elementelor din structura de rezistență a locuinței/locuințelor au fost redată în intervenții editoriale anterioare<sup>3</sup>.

Cercetarea nivelurilor și a straturilor consistente, care conțin resturi de materiale de construcție a indus ideea că în această suprafață a funcționat cel puțin un complex de locuire, denumit convențional L1, care a cunoscut mai multe etape de distrugere și refacere, resturile acestuia fiind ulterior deteriorate de mai multe gropi, care au degradat complet sau parțial porțiuni din fundație/fundații. Din estimările pe care le putem face, se pare că zidul cercetat (Z1), constituit din 2-3 asize din piatră și alte 2-3 din cărămidă (probabil o refacere ulterioară), legate cu mortar, a constituit temelia unui edificiu cu pereții construiți din cărămizi de lut uscate la soare, identificate *in situ* în cantități impresionante (pe anumite porțiuni s-au conservat doar 15-18 cm din elevația acestora) (Pl. IV.3; V.1). Cu siguranță, chirpicii au fost lipiți pe o structură de nuiete, ale căror amprente se mai păstrează încă pe suprafețele acestora. Pe traseul pereților au fost identificate mai multe gropi de par

420; STĂNICĂ, RADU, DINU 2010: 203-222; STĂNICĂ 2011: 341-346; JERVIS, LOCKYEAR, POPESCU, SLY 2011: 327-340; TOPOLEANU, GĂMUREAC, STĂNICĂ 2014: 115-146; BELDIMAN, STĂNICĂ, SZTANCS 2014: 233-268; BELDIMAN, STĂNICĂ, SZTANCS: 107-136; rapoartele de cercetare arheologică publicate în CCAR, 2009-2016 (vezi și nota 3).

<sup>2</sup> Abrevieri utilizate: C = cortină; TM = Turnul Mare; TA = Turnul A; TC = Turnul de Colț; diam. = diametru; c. = carou; L = locuință; Z = zid/fundație/temelie; P = pilon/stâlp de rezistență/susținere sau pilă de pod; Gr. = groapă.

<sup>3</sup> BAUMANN, APARASCHIVEI, BILAVSCHI 2008: 159-160; APARASCHIVEI, BILAVSCHI 2009a: 186-188; APARASCHIVEI, BILAVSCHI 2009b: 78-79; APARASCHIVEI, BILAVSCHI 2010: 54; APARASCHIVEI, BILAVSCHI 2014: 86; BILAVSCHI, STĂNICĂ 2013: 71-72.

(diam. = circa 7-8 cm). Surprinderea acestor amprente, precum și urmele unor grinzi carbonizate (dispuse atât pe traseele S-N, cât și E-V ale zidurilor) sugerează și o posibilă compartimentare a locuinței, care a avut loc undeva în a doua jumătate a secolului al VI-lea, după trecerea migratorilor prin zonă)<sup>4</sup>. Astfel, traiul cotidian s-a reluat la adăpostul zidului de incintă, supraviețuitorii revenind în vechile zone locuite, reconstruind casele și anexele distruse de invadatori. Dimensiunile aproximative ale acestui edificiu sunt de circa 4,20 × 6,40 m, latura lungă fiind dispusă pe direcția E-V<sup>5</sup>.

Din dărâmătura pereților a fost prelevată o cantitate apreciabilă de ceramică romană târzie, din secolele V-VI (fragmente de boluri, oale, urcioare, amfore, căni, opaițe etc.) un fragment de colonetă, un picior de candelă, alături de brățări fragmentare din sticlă, resturi metalice și rămășițe osteologice de origine animalieră. Chiar pe podeaua din lut tasat a L1, la circa -1,30 m față de nivelul actual de călcare stabilit pe martorul nordic, au fost descoperite fragmente ceramice tipice secolului al VI-lea (printre care și resturi ale unui vas de provizii – Pl. V.3), elemente importante în datarea locuinței. În perimetru a fost depistată și o cantitate apreciabilă de țigle și olane provenite de la acoperișul prăbușit al locuinței (pentru circa 6-7 m<sup>2</sup> de acoperiș).

Paralel cu Z1, au fost dezvelite și investigate alte două fragmente de ziduri, Z3, suprapus parțial de Z1, și Z4 situat la circa 0,25 m spre sud, având o ușoară deviere pe axa SV-NE (Pl. IV.2-3). Aceste noi fundații sunt, cu certitudine, din perioade anterioare complexului L1, care, la rândul său, este posterior complexului căruia îi aparține pylonul P1. De altfel, în ultima campanie, din 2013, au putut fi profilați alți trei piloni, numerotați cu P2, P3 și P4, doi lipiți de zidul de incintă (P3 și P4), iar P2 situat la o distanță de circa 2,30 m de P1 (puțin mai spre nord) (Pl. III.1; IV.2). Observația că între Z1 și P1 nu pare a fi fost o relație diacronică evidentă se bazează pe faptul că Z1 nu se îmbină cu P1, fundația fiind și demantelată în apropiere de pilon (Pl. IV.3; V.1). Oricum, acest zid a aparținut unei locuințe care se pare că a avut trei faze de funcționare: o primă fază care constă în construirea fundației inițiale, suprapunând parțial marginea nordică a Z3; a doua fază a fost una de refacere cu 3-4 asize din cărămidă, după o distrugere prin combustie a locuinței; iar a treia fază, de blocare a unei posibile intrări/întreruperi a zidului, care s-a profilat între Z1 și P1 (Pl. IV.3; V.1). Această blocare este constituită din patru asize de cărămidă, mai subțiri decât cele utilizate pentru reconstituirea anterioară menționată. De asemenea, ultimul complex de locuire se pare că a cunoscut și el cel puțin trei etape de refacere după distrugerii cauzate de foc, care a determinat prăbușirea pereților și a acoperișului cu țigle și olane. Observația noastră este susținută de surprinderea la nivel stratigrafic a celor trei lentile de cărbune, a două incluziuni de lut, precum și a stratului consistent de dărâmătură cu chirpici arși la roșu, fragmente ceramice, obiecte din fier, sticlă și resturi osteologice, marcate de combustii puternice. De asemenea, în sectorul TC a fost surprins un nivel asemănător de distrugere constituit dintr-un amestec de chirpici arși, de culoare roșietică, proveniți probabil din structura de rezistență a locuințelor nimicite prin combustie, situate la E și la N de L1. Alături de materialul identificat aici a fost descoperită și o monedă romană târzie de secol VI, element important în datarea nivelului menționat.

Latura vestică a locuinței a fost dărâmată de două gropi de formă ovală, din care au fost recuperată o cantitate apreciabilă de cenușă, cărbune, material ceramic ars secundar, dar și câteva fragmente osteologice de pește. Astfel, cele două adâncituri artificiale distrug fundația, peretele și porțiuni din podeaua L1. Se pare că întregul edificiu și-a încheiat existența din cauza unui incendiu puternic, însă fundația de pe latura nordică a fost deteriorată integral de intervenții din perioada medievală (gropi alăturate și suprapuse realizate în decursul secolelor XI-XIII). Din interiorul cavităților au fost extrase fragmente ceramice specifice (secolele XI-XIII), părți ale unor brățări din pastă sticloasă (veacurile V-VI), zgură din fier, cărbune, chirpici arși, dar și bucăți de piatră din structura de rezistență a locuinței romano-bizantine.

La est de P1, la aproximativ -1,80 m față de nivelul contemporan de călcare de pe martorul de N, au fost descoperite părțile superioare a două vase de mari dimensiuni (diametrul maxim – aproximativ 1,50 m,

<sup>4</sup> Consistente sunt urmele a două grinzi (grosimea stratului de arsură fiind de circa 12-15 cm; lungimea acestora fiind de aproximativ 2 m) surprinse pe cele două laturi lungi ale complexului de locuire. Bărna carbonizată de pe latura sudică suprapunea parțial zidul de fundație a L1.

<sup>5</sup> Este vorba despre dimensiunile complexului de locuire din ultima perioadă a existenței sale (a doua jumătate a secolului al VI-lea – începutul secolului al VII-lea).

grosimea pereților – 0,05-0,08 m), din categoria *dolia*. Se pare că recipientele erau incluse în L1, fiind alipite pereților estici ai acesteia (Pl. III.1-2; IV.2). Din interiorul unuia dintre ele au fost prelevate bucăți din pereții locuințelor distruse (chirpici arși), fragmente ceramice de factură romană și romană târzie (de exemplu, fragmente de amfore Late Roman II), rămășițe osteologice, o monedă din aceeași epocă, o cantitate consistentă de cenușă și cărbune, resturi de țigle și olane de la acoperișul L1. Porțiuni din marginile celor două vase au fost distruse de două gropi de formă aproape cilindrică, cu gurile evazate. Ambele au fost umplute cu moloz și fragmente de cărămidă din lut ars la soare, provenite probabil de la pereții L1, de ceramică medievală (secolele XI-XII și XIII), precum și resturi osteologice de pește, pasăre și de la mamifere (bovine și ovine).

În profilul nordic al C1, la -1,85-2,10 m, sub un consistent strat de dărâmatură cu chirpici arși, a fost identificată o lentilă de cărbune (probabil, de la o grindă din structura de rezistență a unei noi locuințe, situate la N de L1) (Pl. III.2).

La E de L1, s-a identificat sub podeaua de lut a locuinței un vâscior din lut (cu înălțimea de aprox. 12 cm, având formă globulară și decorat cu caneluri orizontale și paralele, dispuse pe umerii recipientului), specific veacului al VI-lea. O astfel de „depunere” a fost semnalată sub podeaua din lut din colțul nord-vestic al L1, parțial inclusă în profilul nordic al C1 (Pl. V.2). Este vorba despre recuperarea dintr-o groapă de mici dimensiuni a unor fragmente ceramice specifice secolului al VI-lea (oală cu caneluri orizontale, așa-numitele vase „cu coaste”) și a unor fragmente osteologice de bovină.

În ceea ce privește tipul arhitectural al complexului, se pare că pentru secolele IV-V se poate vorbi despre o construcție de tipul *horraeum*, datorită prezenței vaselor de provizii și a celor patru piloni din piatră de susținere a structurii din lemn, lut și a acoperișului confecționat din material lemnos, peste care s-au așezat țiglele și olanele. În perioada următoare acesta a fost dezafectat și, probabil, în secolul al VI-lea terenul a fost reamenajat pentru a fi clădită o casă de locuit, un simplu depozit sau o locuință cu anexă.

În funcție de materialele de care dispunem până în acest moment și în funcție de stratigrafia care ne-a permis o datare aproximativă a L1, se poate presupune că prima fază a acestui complex ar putea fi încadrată în veacurile IV-V d.Chr. (datorită monedelor descoperite în gropile medievale și în stratul de umplere și nivelare a locuinței; într-o perioadă de maximă activitate războinică a triburilor hunilor, stabiliți în zonele gurilor Dunării), urmată fiind de etapele de edificare, distrugere și refacere cuprinse între secolele V-VI. Ultimele dovezi de locuire ar putea fi plasate la sfârșitul secolului al VI-lea – începutul veacului al VII-lea, când complexul își încheie existența în mod violent (prin foc), în urma invaziilor avarilor (poate în timpul confruntărilor avaro-bizantine din anii 599-601) sau ale sclavinilor/slavilor, stabiliți în număr mare la nordul Dunării după evenimentele militare din anul 602. Sfârșitul violent este sugerat de existența stratului consistent de dărâmatură de pereți arși de culoare roșie, a unor artefacte cu urme de ardere secundară, precum și a unor arme (un vârf de lance și cinci vârfuri de săgeată, având forme lanceolate, specifice avarilor și slavilor).

Un element arhitectonic care reprezintă încă o necunoscută cel puțin până în prezent, este o nouă construcție din piatră prinsă cu mortar (denumită arbitrar P3), de formă rectangulară, care intră în profilul nordic al C1 (Pl. III.1-2). Acest zid este situat la distanță de circa 1,35 m spre nord de P1 și la circa 5,50 de zidul de incintă. Tehnica de construcție pare a fi asemănătoare cu cea folosită la piloni/pile de pod. Forma sa și mai ales soliditatea ne îndeamnă să credem că avem de-a face cu o structură de susținere, poate a unui pod sau a unei platforme din lemn. Dimensiunile sale, care au fost surprinse în actualul stadiu de cercetare, sunt de 1,47 m pe latura paralelă cu profilul de N, 0,83 m pe latura de est și 0,40 m pe latura de vest (Pl. IV.2-3). Probabil, acest element arhitectonic precede cronologic complexul de locuire din a doua jumătate a secolului al VI-lea, fiind pusă în relație mai degrabă cu refacerile zidului de incintă din perioada constantiniană (secolul al IV-lea) sau iustiniană (secolul al VI-lea).

În perimetrul complexului de locuire au fost investigate cinci gropi cu destinație menajeră, care au distrus parțial sau complet zidul de fundație și porțiuni din elevația pereților L1, din interiorul cărora a fost prelevat un material arheologic amestecat (romano-bizantin și medieval) (Pl. III.1-2). Cea mai interesantă și mai amplă este groapa din colțul nord-vestic al complexului. Aceasta are o formă cilindrică, cu diametrul de circa 1,20 m și o adâncime de 1,10 m, din interiorul căreia au fost prelevate oase de pește (avat, somn, crap, nisetru, păstrugă etc.), de animal (vite, oi), ceramică romano-bizantină și medievală (Pl. III.1-2; IV.2; V.3). Este



vorba de ceramică bizantină de culoare roșietică, acoperită cu o angobă albă și decorată în tehnica *sgraffito* (cu analogii la Iskritsa – Bulgaria, secolele XI-XII; Aluston – Crimeea, secolul al XIV-lea), cu smalt verde, galben și galben-marونیu, cu decor executat în aceeași tehnică sub formă de cercuri concentrice, motive vălurite (descoperiri similare la Sliven, Djadovo, Karanovo, Asenovetz, Varna, Serdica, Târnovo – Bulgaria, secolele XI-XII), precum și ceramica arsă în mediu oxidant, acoperită cu o angobă incoloră și decorată în tehnica *sgraffito*, cu figuri geometrice, motive animaliere și vegetal-florale, trasate cu vopsea alb-gălbuie, maro și verde ori verde-gălbui (analogii la Chersones, secolele XII-XIII) (Pl. VII, VIII). Din aceeași groapă au fost recuperate părți dintr-o oală cu buză colac (secolul al XII-lea), un vâscior specific secolului al VI-lea (culoare gri-închisă, lucrat la roată cu turație redusă și cu suprafețele lustruite), un inel din bronz dar și fragmente de la obiecte din fier de uz comun (un cuțitaș, cuie, zgură de Fe etc.). Din celelalte gropi au fost prelevate materiale ceramice specifice secolului al VI-lea și puține resturi osteologice (pește și pasăre).

În apropiere de colțul sud-vestic al L1, în exteriorul acesteia, au fost cercetate resturile unei vetre de circa 65 cm diametru, care conținea fragmente mărunte de ceramică arsă secundar, de factură romano-bizantină (secolul al VI-lea), sticlă mată și colorată, obiecte din fier (cuie, piroane, zale și belciuge), mici rămășițe osteologice de pește, de pasăre și frânturi de cărbune.

De asemenea, din colțul nord-estic al secțiunii au fost recuperate de sub stratul vegetal fragmente din craniul unui adult (Pl. III.2). Această descoperire a fost pusă în relație cronologică cu înhumările cercetate în anii anteriori în suprafața TC, în imediata apropiere a secțiunii C1. Este vorba de depuneri funerare din secolele XIII-XIV, cu poziționarea defuncțiilor pe direcția E-V. Din interiorul gropii a fost prelevat, alături de puține materiale din perioada romano-bizantină, un mic fragment ceramic cu angobă albă, decorat în tehnica *sgraffito* (specific secolelor XIII-XIV) (Pl. VIII.14). Probabil, odată cu aceste înmormântări din prima parte a secolului al XIV-lea ia sfârșit locuirea în cetate, urme din perioadele următoare nefiind încă reperate în cantități satisfăcătoare.

La sud de complexul de locuire investigat a fost dezvelit zidul de incintă, surprins de altfel în toate sectoarele de pe latura sudică a fortificației, având o deviație vizibilă NV-SE (Pl. II.2; IV.1). Structurile arhitectonice defensive de la *Noviodunum* au fost probabil clădite în secolul al IV-lea, după care au beneficiat de o refacere consistentă în timpul împăratului Iustinian. Zidul are emplectonul din piatră legată cu mortar lăptos și paramentul constituit din blocuri de calcar dobrogean de dimensiuni diferite. În timpul ocupației otomane, dar și în timpurile moderne, au fost consemnate distrugerii masive ale incintei, blocuri de piatră regăsindu-se în tabia turcească edificată în apropiere și în locuințele locuitorilor Isaccei. De asemenea, zidul a suferit din cauza lucrărilor defensive din timpul primului război mondial (Pl. IV.1). Astfel, șanțul tranșeei a fost surprins arheologic la aproximativ 5,80-6,00 m față de martorul de N, având o deschidere de cca. 2,10-2,30 m.

Lățimea zidului de incintă conservat variază între 1,25 la 1,50 m, iar adâncimea de la -2,55 m în partea sa nordică, până către -3,00 m, spre sud. Cu scopul de a identifica fazele cronologice de edificare/refacere ale acestuia, am degajat șanțul de construcție a zidului și am constatat că fundamentul structurii din piatră îl reprezenta un strat de pământ galben bine tasat, suprapus de o fâșie compactă de pământ negru, care conținea intruziuni de loess. Astfel, zidul s-a edificat pe o platformă de pământ de circa 0,40-0,50 m grosime, pe o lungime de mai bine de 3,00 m, pentru ca spre vest să beneficieze de o plintă din piatră. Prima asiză a zidului joacă rolul unui soclu din piatră de dimensiuni relativ mari, tăiată neregulat. Sub acesta a fost surprinsă o șapă de mortar, destul de consistentă, care pare a constitui suportul pe acea porțiune de zid (Pl. IV.1; V.4-6)

Din umplutura cu mortar, dar și din pământul tasat au fost recuperate monede tăiate și schifate, aflate în stare avansată de degradare (secolele XII-XIII), ceramică smălțuită cu verde-oliv și maro specifică secolului al XIII-lea (Pl. VII, VIII), un vârf de săgeată și fragmente de brățară de sticlă de factură bizantină (secolele XI-XIII). Aceste materiale vin să confirme ipoteza conform căreia porțiunile din incinta sudică a vechii fortificații ar fi fost refăcute în a doua jumătate a veacului al XIII-lea (probabil, în timpul hanului Nogai, care controla zona) sau în prima parte a veacului următor<sup>6</sup>. Situații similare se regăsesc și în celelalte puncte de lucru ale cetății, respectiv, la TM, la TA și la TC. La primul element al fortificației a fost semnalată o refacere a laturii de V, folosindu-se o tehnică de reconstrucție identică. Prin urmare, în veacurile XIII-XIV au fost reconstituite

<sup>6</sup> VÁSÁRI 2005: 90, 97.

segmente ale incintei romano-bizantine cu mijloacele și tehnicile existente la acel moment și, cel mai probabil, sub iminența unor evenimente nefaste. Refacerile succesive ale fortificației au fost determinate, cel mai probabil, de perioadele de instabilitate politică din zonă, din secolele XIII-XIV.

La baza zidului, în colțul de nord-est al secțiunii, a fost surprinsă groapa unei locuințe (denumită convențional în acest stadiu al cercetărilor L5), care a devenit cu timpul zonă menajeră, având formă rectangulară, de circa 3,80 × 3,80 m (Pl. IV.1; V.5-6). Din umplutura acesteia au fost recuperate materiale arheologice deosebit de interesante pentru datarea acestui complex, dar și pentru stabilirea cronologiei refacerilor incintei din perioada medievală: un fragment dintr-o „cruce patriarhală” din bronz (secolele XII-XIII) (Pl. IX.2); ceramică ornamentată în tehnica *sgraffito*, din secolele XIII-XIV (Pl. VII, VIII); ceramică Hoarda de Aur (veacurile XIII-XIV, cu analogii la Ukek, pe Volga, și în Crimeea) (Pl. VII.6; VIII.19); ceramică smălțuită cu verde, galben sau verde oliv și ornamentată cu decor sub forma unor „pastile” și decorate cu benzi sau cercuri trasate cu vopsea albă (secolele XIII-XIV, cu analogii la Păcuiul lui Soare); amfore „cu coaste” (secolul al VI-lea); o parte dintr-un opaiț medieval cu însemn de olar (secolul al XIII-lea); monede bizantine tăiate și o piesă numismatică schifată (secolul al XIII-lea); numeroase resturi osteologice (oase din pește, animale și păsări); sticlă (brățări, piese de la vâscioare, pahare, funduri de pahar (secolele XI-XIII); bucăți ale unor obiecte din fier (Pl. X).

Cu scopul de a găsi indicii care ar putea ajuta la precizarea perioadei și a conjuncturii politico-militare care au determinat măsurile urgente de refacere a incintei în perioada medievală, a fost realizată o microsecțiune de 1,0 × 2,50 m la baza incintei. Cu acest prilej a fost cercetat un șanț (probabil o tranșee cu rol defensiv, utilizată de tătari<sup>7</sup>), din care s-au recuperat fragmente ceramice din secolul al XIII-lea (buze și pereți din oale cu incizii circulare și paralele și o amforă cu toarte supraînălțate de tip 3), ceramică smălțuită și brățări din pastă sticloasă torsionate, negre, decorate cu alb și roșu (veacul al XIII-lea). Acest șanț distruge o podea de locuință (L6), din care s-au recuperat părți ale unor vase din lut specifice secolelor XI-XII (Pl. IV.1; V.4).

În zona extramuros au fost cercetate și alte complexe de locuire, dar și cu rol defensiv, din perioada medievală și modernă. Astfel, în apropierea zidului de incintă a fost săpată o tranșee și edificată o construcție cu structură din lemn și cu podea din lut galben (L2). De pe podea au fost recoltate fragmente de țiglă și material cu specific militar modern (tuburi de la cartușe cu anul de fabricație – 1916; resturi de la o gamelă; cutii din tablă; sârmă; cuie; fragmente de șrapnele), ceea ce confirmă existența unui complex locuit efemer din primul război mondial, când în zonă se semnaleză o intensă activitate militară. Din șanțul tranșeei a fost recuperată și o cărămidă, păstrată fragmentar, care a conservat însă cartușul cu inscripția ... FLM: [(Classis)] Fl(avia) M(oesica).

De asemenea, în apropierea zidului de incintă, c.3-4, au fost identificate resturile unei podele din lut, având dimensiunile aproximative de 2,70 × 1,40 m, și circa 0,15 m din elevația unui perete al unei locuințe. Acest complex a fost denumit convențional L3. Colțul nord-vestic a fost distrus de o groapă menajeră de mici dimensiuni din care s-au recoltat numeroase fragmente ceramice, databile în secolele XII-XIII (inclusiv părți de mici dimensiuni din bazele a trei vase cu însemne/mărci de olar, piese mărunte de ceramică smălțuită și de amfore medievale), alături de oase de animale, cuie cu capătul lat, dar și un tezaur de opt monede de bronz<sup>8</sup>.

La aproximativ -2,60 m față de nivelul superior al incintei romano-bizantine, în colțul de nord-vest al secțiunii, a fost identificat un perete de lut galben, pe circa 0,80 m și cu o grosime de 0,16 m, care a aparținut cel mai probabil unui nou complex de locuire, denumit arbitrar L4. Practic, podeaua acestei posibile locuințe suprapunea plinta zidului, succedând astfel refacerea medievală (Pl. IV.1; V.4). În umplutura L4 am identificat foarte multă ceramică (datată la sfârșitul secolului al XIII-lea – prima jumătate a veacului al XIV-lea), fragmente de brățări din sticlă, de piroane, oase de animale, dar și material ceramic roman antrenat din nivelurile inferioare.

În afară de rămășițele unor complexe de locuințe prezentate mai sus, în zona intramuros au mai fost investigate câteva gropi cu destinație incertă. Cea mai bogată a fost o adâncitură de circa 0,60 m, cu diametru

<sup>7</sup> GREKOV, IACUBOVSKI 1953: 326, 330, 340-341. Conform opiniei celor doi specialiști, mongolii și mai apoi tătarii obișnuiau să-și protejeze taberele militare cu șanțuri de apărare prevăzute cu țepușe.

<sup>8</sup> Piesele au fost identificate de Dr. Aurel Vălcu de la Institutul de Arheologie din București. Este vorba de monede tătarăști, din ultimele decenii ale secolului al XIII-lea și începutul secolului al XIV-lea, toate fără emitent. Cel mai probabil, ascunderea lor se leagă de perioadele de instabilitate de la sfârșitul secolului al XIII-lea și, implicit, de înfrângerea lui Nogai.

de 0,80 m, identificată la circa 4,00-4,50 m sud de incintă, în apropierea martorului de vest, din care s-au prelevat monede tăiate (secolul al XIII-lea), dar și fragmente ceramice provenind de la vase tip oală cu toartele sub forma de benzi late, trase din buzele vaselor (secolul al XIV-lea). Din umplutura acestora au mai fost recoltate fragmente de ceramică smălțuită cu maro și verde-oliv (secolele XIII-XIV), fragmente mici din fier, brățări din pastă din sticlă (secolul al XIII-lea), o plăcuță din os – jumătate a unei plăsele de cuțit care mai păstrează două nituri de fixare, cu decor zgâriat –, precum și un bogat material osteologic.

Stratigrafia studiată precum și analiza materialului arheologic descoperit (monede, ceramică, brățări din sticlă, piesele ornamentale din os) sugerează o succesiune de locuire din secolul al XI-lea până în veacul al XIV-lea după cum urmează: 1. nivelul care îi corespunde L3 și L6 (secolele XI-XII); 2. nivelul lui L5 (secolul al XIII-lea, datat cu monedă tătarească); 3. nivelul de construcție al incintei medievale (ultima parte a secolului al XIII-lea – începutul veacului următor); 4. ultimul nivel al locuirii în zonă sugerat de L4 (prima jumătate a secolului al XIV-lea), dar și de înmormântările din interiorul cetății, semnalate la nord de TC.

Tipurile ceramicii romano-bizantine și medievale, de factură locală și de import (reprezentat de ceramica smălțuită de factură bizantină, bulgărească și orientală), identificate la *Noviodunum* – Isaccea, se regăsesc în numeroase situri arheologice din teritoriul Dobrogei<sup>9</sup> (oale cu și fără toartă/torți din secolele X-XII<sup>10</sup> și XIII-XIV<sup>11</sup>, urcioare și căni<sup>12</sup>, opaițe medievale din secolele X-XII<sup>13</sup> și XIII-XIV<sup>14</sup>) (Pl. IV). Formele sunt diversificate, observându-se totodată o paletă variată a tipurilor ceramice (vase de provizii – *dolium*, oale-borcan fără toartă și vase prevăzute cu una sau două toarte, urcioare, căni cu sau fără toarte, castroane, străchini, boluri etc.). De asemenea, ceramica smălțuită de factură bizantină și ceramica fină de import de culoare roșietică, descoperită în SC1, se bucură de o largă răspândire în zonele dunărene (ceramică smălțuită cu verde, maro-gălbui, verde-gălbui, secolele XI-XII<sup>15</sup> și XIII-XIV<sup>16</sup>; ceramică smălțuită și decorată în tehnica *sgraffito*: castroane, străchini, boluri, căni din secolele XI-XII<sup>17</sup> și din veacurile XIII-XIV<sup>18</sup>; străchini și boluri de culoare roșietică smălțuite sau pictate cu vopsea albă și decorate în tehnica *sgraffito*, din secolele XI-XII<sup>19</sup> și veacurile XII-XIII și XIII-XIV<sup>20</sup>; fragmente de urcioare smălțuite cu culoare verde și decorate cu șiruri de „pastile” proeminente din secolele XIII-XIV<sup>21</sup>) (Pl. VII, VIII). Tipurile investigate la *Noviodunum* se regăsesc în tot spațiul balcano-pontic<sup>22</sup>.

<sup>9</sup> ȘTEFAN et al. 1967: 230 și urm.; Fig. 147-149; BARNEA, ȘTEFĂNESCU 1971: 242-244, nota 85; 389-390; Fig. 123-127; DIACONU, VÎLCEANU 1972: 71, 73, 78, 82; Fig. 22-32; Pl. XXIV; DIACONU, BARASCHI 1977: 49-64; Fig. 35-38, 43-46; Pl. II-VII, X-XI.

<sup>10</sup> ȘTEFAN et al. 1967: 134, 137, 154, 163-164, 167, 170, 192-194; Fig. 70, 73, 76, 77, 78, 80-83, 95-96, 105-115; DIACONU, VÎLCEANU 1972: 71, 73, 78; Fig. 22-27.

<sup>11</sup> DIACONU, BARASCHI 1977: 49-54; Fig. 35-38; Pl. II-VII.

<sup>12</sup> ȘTEFAN et al. 1967: Fig. 120, 122.

<sup>13</sup> ȘTEFAN et al. 1967: Fig. 119.

<sup>14</sup> DIACONU, BARASCHI 1977: Pl. IX.

<sup>15</sup> ȘTEFAN et al. 1967: 230, 232, 234, 236, 238; Fig. 142-144; DIACONU, VÎLCEANU 1972: 89-90, 93, 97, 101-107; Fig. 33-38.

<sup>16</sup> DIACONU, BARASCHI 1977: 67-107; Fig. 48-49, 51-56, 58-63.

<sup>17</sup> ȘTEFAN et al. 1967: 238-239, 241, 243, 244-246, 249; Fig. 146-151.

<sup>18</sup> DIACONU, BARASCHI 1977: Fig. 58-75.

<sup>19</sup> ȘTEFAN et al. 1967: Fig. 150-153.

<sup>20</sup> DIACONU, BARASCHI 1977: Fig. 83, 86-87, 89-90; Pl. XI-XIX.

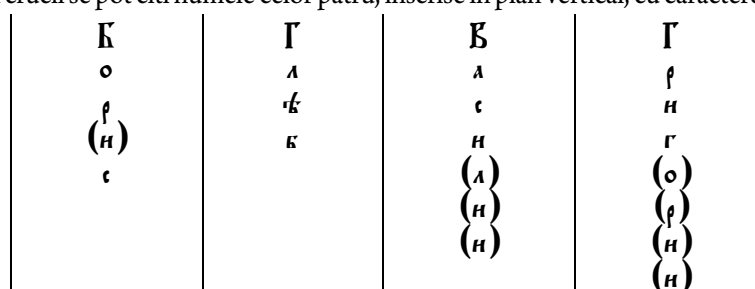
<sup>21</sup> DIACONU, BARASCHI 1977: 94-95; Fig. 76; 77.2-9; 79-80.

<sup>22</sup> AVAKIAN 1931: 98-100, Fig. 117-123; ȘTEFAN et al. 1967: 179-182; CONSTANTINESCU 1959: 441-446; NICOLESCU, POPA 1965: 337-350; BARNEA, ȘTEFĂNESCU 1971: 126-127, 277-278, 280, 282, 389-390; Fig. 92-93, 123-127; ȘTEFAN et al. 1967: 240-249, Fig. 150-153; KRAVČENKO 1986: 102-114; DIACONU, VÎLCEANU 1972: 89-90, 93, 97, 101-107; Fig. 45; DIACONU, BARASCHI 1977: 67-107; Fig. 48-75, 77, 80, 83, 86-87, 89-90; Pl. XII-XIX; SPINEI 1994: 111-112, 238; Fig. 40-45; DONČEVA-PETKOVA 2005: 7-8; Fig. 4, 15.5; ŠEILEVA 2005: 24-38; Fig. 5-7 (ceramică din pastă de caolin și roșietică, cu angobă și smălț maro, verde-oliv și verde, cu decor incizat în tehnica *sgraffito*, secolele XI-XII); BORISOV 2005: 39-54; fig. 12-18 (ceramică roșietică cu smălț verde, decorată cu incizii orizontale și vălurite, secolele XI-XII); MATIUCHINA, MORŽERIN 2005: 110-121, Fig. 2.2, 5; 5.6 (ceramică roșietică cu glazură opacă și verde, decorată în tehnica *sgraffito* cu motive vegetale, asemănătoare cu fragmentele identificate în umplutura L5; Hoarda de Aur, secolul al XIV-lea); BELINSKI, MASLOVSKI 2005: 160-177, Fig. 3.3, 4.2 (ceramică de import smălțuită cu decor floral policrom,

Alături de ceramică a fost investigată o gamă variată de piese arheologice precum: obiecte de podoabă (brățări din fire metalice împletite<sup>23</sup> ori din pastă sticloasă colorată, mărgelile din sticlă și ceramică din secolele XI-XII<sup>24</sup>, clopoței din bronz ș.a.), fragmente de sticlă colorată (Pl. IX.8-9), greutăți din lut și cărămidă pentru pescuit (secolele XI-XII)<sup>25</sup>, fusaiole pentru războiul de țesut (secolele XI-XII<sup>26</sup> și XIII-XIV<sup>27</sup>) (Pl. IX.5-7), diverse obiecte din os (unele având decor) (Pl. IX.4) – plăsele de cuțit și aplici pentru tolba cu săgeți (secolele XI-XII)<sup>28</sup> –, cruciulițe simple din bronz și plumb (secolele XI-XII)<sup>29</sup>, clopoței din bronz semisferici (precum cei descoperiți la Păcuiul lui Soare<sup>30</sup>), vârfuri de săgeată de formă lanceolată<sup>31</sup> și cu aripioare (secolele XI-XII<sup>32</sup> și secolele XIII-XIV<sup>33</sup>), monede romano-bizantine, bizantine târzii (emisiuni ale Imperiului de la Niceea, perperi bătuți de Ioan Vatatzes<sup>34</sup>, precum și monede schifate din secolele XI-XIII), tătărăști ori genovezo-tătare, cuie, piroane, scoabe etc. (Pl. X).

Cel mai interesant artefact îl reprezintă un fragment dintr-o cruce din bronz, înscrisă într-o casetă cu pictogramă, denumită în literatura de specialitate „cruce patriarhală” (Pl. IX.2)<sup>35</sup>. Descoperită în umplutura gropii L5, piesa este decorată și inscripționată în relief și în oglindă doar pe o singură față. Piesa a fost curățată, însă nu ne-a fost accesibilă pentru analiza ei amănunțită. Drept urmare, propunem aici o reconstituire (vezi Pl. IX.2 – reproducerea grafică a piesei) a acesteia pe baza fotografiilor făcute în momentul descoperirii (Pl. IX.2 – foto) și prin comparație cu obiectul identificat la Chersones (Ucraina) (Pl. IX.3).

Astfel, în partea de sus, abia se poate vedea ceea ce trebuia să fie Tronul Etimasiei sau „tronul pregătirii” pentru a doua venire a lui Christos, cu inițialele scrise în oglindă, de la stânga la dreapta: **XC/IC**. Pe brațul mic al crucii, de o parte și de alta, sunt reprezentați doi îngeri prosternați, în ale căror nimburi se mai pot observa două orificii pentru niturile de fixare. În zona centrală, imediat sub tronul Etimasiei sunt înfățișați patru sfinți: de la stânga la dreapta – Boris și Gleb<sup>36</sup>, Vasile și Grigorie. Sub cele patru reprezentări, în zona mediană a brațului crucii se pot citi numele celor patru, înscrise în plan vertical, cu caractere chirilice, în oglindă:



Registrul cu numele celor patru sfinți este flancat în partea stângă de cei doi arhangheli (Mihail și Gabriel), iar în dreapta de apostolii Petru și Pavel. În dreptul fiecăruia ar fi trebuit să fie vizibile numele acestora, inscripționate vertical. Din păcate, pe piesa descoperită la *Noviodunum*, multe dintre elementele prezente pe

secolul al XIV-lea); GERČEN, NAUMENKO 2005: Fig. 5.6-8; 11; 13.5-6; 15.5; 16.5; 17.7); TESLENKO 2005: 324-348, Fig. 8-10 (ceramică roșietică cu angobă albă, decorată cu motive geometrice și florale în tehnica champlévé; secolul al XIV-lea) etc.

<sup>23</sup> ȘTEFAN et al. 1967: 292, nota 46 cu referințe bibliografice; Fig. 170.36-39, 42-46; 172.8.

<sup>24</sup> ȘTEFAN et al. 1967: 302-314, 315-325; fig. 174, 175; DIACONU, VÎLCEANU 1972: 137-139; Fig. 55.

<sup>25</sup> ȘTEFAN et al. 1967: 51-52, 55; Fig. 33.1-6.

<sup>26</sup> ȘTEFAN et al. 1967: 101, 103, 105, 108-110, 112, 117, 119; Fig. 52-66; DIACONU, VÎLCEANU 1972: 170, 173; Fig. 69-70; Pl. XXXII.

<sup>27</sup> DIACONU, BARASCHI 1977: 38-39; Fig. 23.

<sup>28</sup> ȘTEFAN et al. 1967: 86, 88, 92; Fig. 44.18, 19; 46.2, 5-7, 17; 47.11, 21, 26.

<sup>29</sup> ȘTEFAN et al. 1967: 357-358; Fig. 191.1, 4, 13, 16; DIACONU, VÎLCEANU 1972: Pl. XXVIII.5-6.

<sup>30</sup> DIACONU, BARASCHI 1977: 36, Fig. 21.4-5.

<sup>31</sup> ȘTEFAN et al. 1967: Fig. 182.37-50.

<sup>32</sup> ȘTEFAN et al. 1967: Fig. 182.27-36.

<sup>33</sup> DIACONU, BARASCHI 1977: Fig. 104.

<sup>34</sup> DIACONU, BARASCHI 1977: Pl. XXIV.5-8.

<sup>35</sup> JAŠAEVA et al. 2011: 517 și bibliografia.

<sup>36</sup> Despre Boris și Gleb vezi SPINEI 2011a; SPINEI 2011b.

exemplarul de la Chersones lipsesc datorită stării de conservare precare și a faptului că nu am avut acces la obiectul trecut prin operațiunile de curățare și conservare.

Sub cartușul care conține numele celor patru sfinți din zona mediană a crucii a fost reprezentat un crucifix (care de altfel ocupă toată zona centrală a piesei inițiale), înfățișându-l pe Iisus Christos crucificat. Deasupra capului sunt vizibile inițialele consacrate **XC/IC**.

Dimensiunile păstrate ale piesei descoperite la *Noviodunum* sunt: înălțime = 10,5 cm, lungime braț = 9,5 cm. Crucea a fost confecționată din bronz, fiind turnată în oglindă într-unul dintre atelierile meșterilor kieveeni. Obiectul de cult a fost datat destul de exact la sfârșitul secolului al XII-lea – primul sfert al veacului următor.

În concluzie, pe baza relațiilor stratigrafice, dar mai ales a materialului arheologic recoltat și interpretat, conexiunea cronologică dintre complexele descrise până acum ar putea fi următoarea:

1. Cele mai vechi complexe ar fi locuința/locuințele fondate pe Z3 și Z4, aparent contemporane, dar posibil din faze diferite (probabil o refacere), dată fiind apropierea lor nefirească (circa 0,25 m). În opinia noastră, aceste ziduri corespund unui nivel identificat în anul 2013 plasat în a doua jumătate a secolului al II-lea și prima parte a secolului al III-lea și datat foarte bine cu fragmente de opaiț și o amforă tipică găsită pe nivel (Pl. IX.1).
2. În etapă ulterioară apar pilonii P1, P2, P3 și P4, care reprezentau probabil structurile de rezistență ale unui *horraeum*. Identificarea complexului ca fiind un depozit a fost determinată și de investigarea celor două *dolia* (vase de provizii denumite D1 și D2), care au continuat să fie utilizate și în perioadele următoare, după reamenajarea spațiului locativ în perimetru. Acești piloni au distrus Z3 și Z4 și au aparținut unui edificiu construit probabil în a doua parte a secolului al IV-lea, oricum, după ce a fost ridicată incinta, de vreme ce doi dintre ei sunt adosați zidului defensiv.
3. În veacurile V-VI este clădită o nouă locuință (o posibilă refacere a vechiului complex de locuire), având ca fundație Z1 și care includea în structura sa P1. Între cele două elemente de structură am identificat o posibilă cale de acces, care a fost ulterior blocată/închisă.
4. Unei alte faze i-ar corespunde închiderea menționată (blocarea intrării cu cărămidă), dar și refacerile succesive ale L1, după câteva distrugereri prin incendiu. Cronologic, am putea plasa acest moment în secolul al VI-lea, conform materialului arheologic recoltat atât de pe rămășițele de podea, dar mai ales din dărâmătura complexului.
5. O penultimă etapă de locuire este sugerată de distrugerea L1, cândva spre începutul secolului al VII-lea, de când datează și ultimele piese ceramice, dar și monedele identificate în apropierea depozitului de *dolia*.
6. O ultimă fază este marcată de intervențiile medievale din zonă, unde s-au cercetat mai multe gropi, care distrug complet sau parțial complexele romane târzii. Totodată, s-a observat în partea de vest a secțiunii un șanț care a distrus efectiv zidurile timpurii (Z1, Z3, Z4) și parțial pilonii P2 și P3. Această ultimă etapă ar putea foarte bine să cuprindă mai multe faze, destul de greu de identificat până în prezent datorită materialului arheologic foarte amestecat. În zona extramuros, au fost identificate, așa cum am văzut mai sus, cel puțin patru niveluri medievale, observându-se astfel o continuitate aproape neîntreruptă a locuirii în zonă, din secolul al XI-lea până în veacul al XIV-lea.

## BIBLIOGRAFIE

- APARASCHIVEI, BILAVSCHI 2014      Aparaschivei, D., Bilavschi, G., *Curtina C 1*, in: Topoleanu, Fl. G. et. al., *Isaccea, jud. Tulcea [Noviodunum] Punct: Cetate, sector sud-est*, in: CCAR, Campania 2013, București.
- APARASCHIVEI, BILAVSCHI 2010      Aparaschivei, D., Bilavschi, G., *Curtina C 1*, in: Baumann V. H. et. al., *Isaccea, jud. Tulcea [Noviodunum] Punct: Cetate, sector sud-est*, in: CCAR, Campania 2011, Sibiu.
- APARASCHIVEI, BILAVSCHI 2009a      Aparaschivei, D., Bilavschi, G., *Date istorice și arheologice de la Isaccea – „Noviodunum” (jud. Tulcea). Rezultate preliminare ale cercetărilor din sector curtină 1 și 2*, in: ArhMold, XXXII, 183-200.

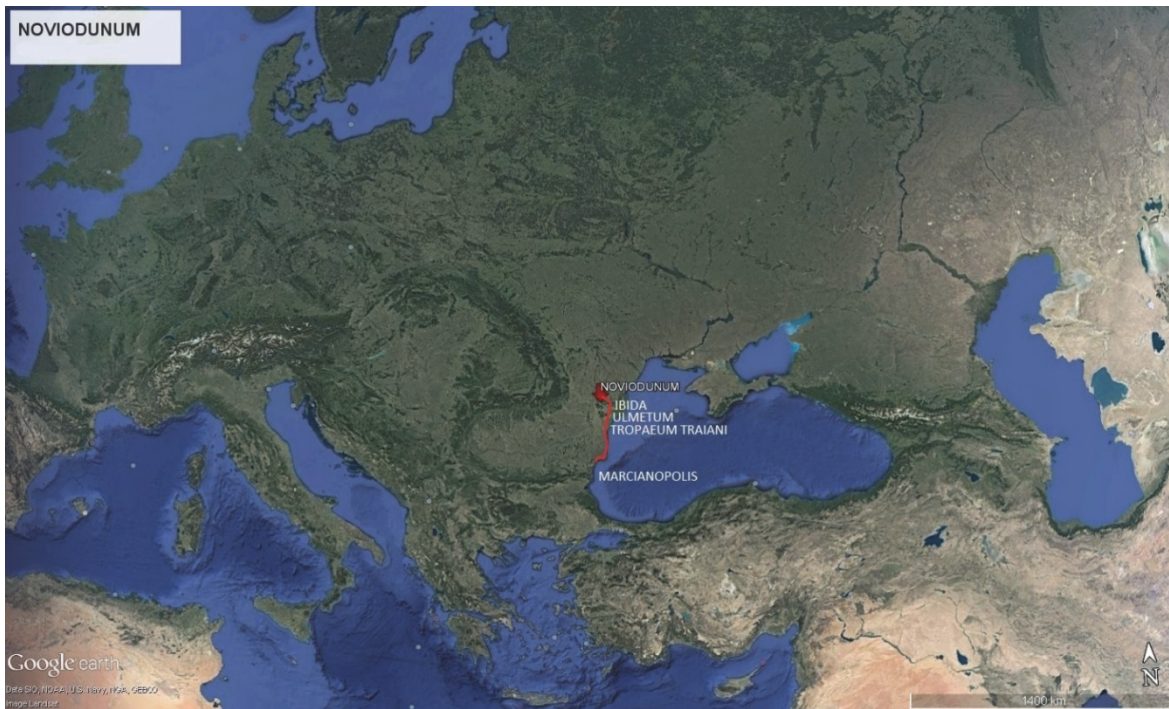
- APARASCHIVEI, BILAVSCHI 2009b Aparaschivei, D., Bilavschi, G., *Curtina C 1*, in: Baumann V. H. et al., *Isaccea, jud. Tulcea [Noviodunum] Punct: Cetate, sector SE*, in: CCAR, Campania 2008, București.
- AVAKIAN 1931 Avakian, Gr., *Săpăturile de la Cetatea Albă, Considerațiuni generale*, in: *Anuarul Comisiunii Monumentelor Istorice. Secția din Basarabia*, III, 47-104.
- BARNEA, ȘTEFĂNESCU 1971 Barnea, I., Ștefănescu, Șt., *Din istoria Dobrogei*, vol. 3, *Bizantini, romani și bulgari la Dunărea de Jos*, Ed. Academia R.S.R., București.
- BAUMANN 2010a Baumann V. H., *Noviodunum. Șantier arheologic 1995-2009*, în colecția Biblioteca Istro-Pontica, Tulcea.
- BAUMANN 2010b Baumann V. H., *Introducere în studiul ceramicii fine de la Noviodunum*, in: *Peuce*, S.N., VIII, 109-146.
- BAUMANN 2009 Baumann, V. H., *Lucernele de la Noviodunum*, in: *Peuce*, S.N., VII, 217-310.
- BAUMANN 2008a Baumann, V. H., *Despre începuturile vieții romane la Noviodunum*, in: *Peuce*, S.N., VI, 189-206.
- BAUMANN 2008b Baumann, V. H., *Ceramica terra sigillata de la Noviodunum*, in: *Peuce*, S.N., VI, 207-250.
- BAUMANN, APARASCHIVEI, BILAVSCHI 2008 Baumann, V. H., Aparaschivei, D., Bilavschi, G., *Curtina I (SC 1)*, in: Baumann, V. H. et al., *Isaccea, jud. Tulcea [Noviodunum] Punct: Cetate*, in: CCAR, Campania 2007, București.
- BELINSKI, MASLOVSKI 2005 Belinski, I. V., Maslovski, A., N., *Importnaja polivnaja keramika Azaka (XIV v.) [The Import glazed Ceramics from Asak (XIV Cent.)]*, in: Botčarov, S. G., Mytz, V. L. (ed.) *Polivnaja keramika Sredizemnomorie i Pričernomorie X-XVIII vv. (Glossed Pottery of Mediterranean and Black Sea Region of the X-XVIII Centuries)*, Izdatel'skij dom „Stylos”, Kiev, 160-177.
- BELDIMAN, STĂNICĂ, SZTANCS 2015 Beldiman, C., Stănică, A.-D. Sztancs, D.-M., *Isaccea–Noviodunum. Artefacte din materii dure animale descoperite în 2014*, in: *Peuce*, S.N., XIII, 107-136.
- BELDIMAN, STĂNICĂ, SZTANCS 2014 Beldiman, C., Stănică, A.-D. Sztancs, D.-M., *Isaccea–Noviodunum. Artefacte din materii dure animale descoperite în 2012 și 2013*, in: *Peuce*, S.N., XII, 233-268.
- BILAVSCHI, STĂNICĂ 2013 Bilavschi, G., Stănică, A., *Curtina C 1*, in: Topoleanu, Fl. G. et al., *Isaccea, jud. Tulcea [Noviodunum] Punct: Cetate, sector sud-est*, in: CCAR, Campania 2012, Iași.
- BORISOV 2005 Borisov, B. D., *O proischoždenii odnogo vyda sgraffito keramiki iz Jugo-Vostočnoj Bolgarii (About and Origin of One Rind of Sgraffito Ceramics from South-East Bulgaria)*, in: Botčarov, S. G., Mytz, V. L. (ed.) *Polivnaja keramika Sredizemnomorie i Pričernomorie X-XVIII vv. (Glossed Pottery of Mediterranean and Black Sea Region of the X-XVIII Centuries)*, Izdatel'skij dom „Stylos”, Kiev, 39-54.
- CONSTANTINESCU 1959 Constantinescu, N., *Contribuții la cunoașterea ceramicii bizantine de la Cetatea Albă (Belgorod Dniestrovski)*, in: *SCIV*, X, 2, 441-450.
- DIACONU, BARASCHI 1977 Diaconu, P., Baraschi, S., *Păciiul lui Soare*, II, *Așezarea medievală*, Ed. Academiei R.S.R., București.
- DIACONU, VÎLCEANU 1972 Diaconu, P., Vilceanu, D., *Păciiul lui Soare*, I, *Cetatea bizantină*, Ed. Academiei R.S.R., București.
- DONČEVA-PETKOVA 2005 Dončeva-Petkova, L., *Rannesrednevekovaia polivnaia keramika v Bolgari (Early Medieval Ceramics in Bulgaria)*, in: Botčarov, S. G., Mytz, V. L. (ed.) *Polivnaia keramika Sredizemnomorie i Pričernomorie X-XVIII vv. (Glossed Pottery of Mediterranean and Black Sea Region of the X-XVIII Centuries)*, Izdatel'skij dom „Stylos”, Kiev, 7-14.
- GERČEN, NAUMENKO 2005 Gerčen, A. G., Naumenko, V. E., *Polivnaja keramika iz raskopok čitadelj Mangupa (Glazed Ceramics from Excavation of the Mangups Citadel)*, in: Botčarov, S. G., Mytz, V. L. (ed.) *Polivnaja keramika Sredizemnomorie i Pričernomorie X-XVIII vv. (Glossed Pottery of Mediterranean and Black Sea Region of the X-XVIII Centuries)*, Izdatel'skij dom „Stylos”, Kiev, 257-287.
- GREKOV, IACUBOVSKI 1953 Grekov, B. D., Iacubovski, A. I., *Hoarda de Aur și decăderea ei*, Ed. de Stat pentru Literatură Științifică, București.

- JAŠAEVA *et al.* 2011 Jašaeva, T., Denisova, O., Gin'kut, N., Zales'ka, V., Žuravl'ov, D., *Spadščina vizantijs'kogo Chersona (The Legacy of Byzantine Cherson)*, Institut clasičnoj arheologij, Institut humanitarnikh doslidžen' Pakkarda, Sevastopl'-Austin.
- JERVIS, LOCKYEAR, POPESCU, SLY 2011 Jervis, B., Lockyear, K., Popescu, A., Sly, T., *The Medieval Ceramic Sequence from Noviodunum*, in: *Peuce*, S.N., IX, 327-340.
- KRAVČENKO 1986 Kravčenko, A. A., *Srednekovoye Belgorod na Dnestre (konets XIII-XIV v.)*, Ed. Nauka, Kiev.
- MATIUCHINA, MORŽERIN 2005 Matiuchina, Y. A., Moržerin, K. Y., *Zolotoordynskaja polivnaja kašinnaja keramika iz Ukeka (The Golden Hordes Glazed Kashin ceramics from the Ukek)*, in: Botčarov, S. G., Mytz, V. L. (ed.) *Polivnaja keramika Sredizemnomorie i Pričernomorie X-XVIII vv. (Glassed Pottery of Mediterranean and Black Sea Region of the X-XVIII Centuries)*, Izdatel'skij dom „Stylos”, Kiev, 110-121.
- NICOLESCU, POPA 1965 Nicolescu, C., Popa, R., *La céramique émaillée des XIII<sup>e</sup> – XIV<sup>e</sup> siècles de Păcuiul lui Soare*, in: *Dacia*, N. S., IX, 337-350.
- RADU 2014 Radu, L., *Turibula descoperite la Noviodunum-Isaccea*, in: *Peuce*, S.N., XII, 99-114.
- SPINEI 2011a Spinei, V., *Principii martiri Boris și Gleb. Iconografie și canonizare*, (in col. Bibliotheca Archaeologica Moldaviae, XVII, Ediderunt V. Spinei et V. Mihailescu-Bîrliba), Ed. Istros, Brăila.
- SPINEI 2011b Spinei, V., *Les Princes Martyrs Boris et Gleb. Iconographie et Canonisation* (BAR International Series 2319), Oxford.
- SPINEI 1994 Spinei, V., *Moldova în secolele XI-XIV*, Ed. Universitas, Chișinău.
- STĂNICĂ 2011 Stănică, A., *Amfore romboidale descoperite la Isaccea-Noviodunum*, in: *Peuce*, IX, 341-346.
- STĂNICĂ, RADU, DINU 2010 Stănică, A., Radu, L., Dinu, N. *Cercetările arheologice de la Isaccea–Noviodunum, punctul Cariera de Lut. Campaniile 2002, 2004 și 2005*, in: *Peuce*, S.N., VIII, 203-222.
- STĂNICĂ 2009 Stănică, A., *Golden Horde Pottery Discovered at Isaccea, Tulcea County*, in: *Peuce*, S.N., VII, 411-420.
- ȘTEFAN *et al.* 1967 Ștefan, Gh., Barnea, I., Comșa, M., Comșa, E., *Dinogeția, I, Așezarea feudală timpurie de la Bisericuța-Garvăn*, Ed. Academiei R.S.R., București.
- ȘEILEVA 2005 Șeileva, G. *Polivnaja keramika iz srednekovoj kreposti okolo Cela Iscrița, Glybovskaia obščina (Glazed Ceramics from the Medieval Fortress near the Village of Iskrița, Glybovskaia Community)*, in: Botčarov, S. G., Mytz, V. L. (ed.) *Polivnaja keramika Sredizemnomorie i Pričernomorie X-XVIII vv. (Glassed Pottery of Mediterranean and Black Sea Region of the X-XVIII Centuries)*, Izdatel'skij dom „Stylos”, Kiev, 24-38.
- TESLENKO 2005 Teslenko, I. B., *Proizvodstvo polivnoj keramiki v kreposti Aluston (Krym) [Glazed Ceramics Workshop Production in the Aluston Fortress (Crimea)]*, in: Botčarov, S. G., Mytz, V. L. (ed.) *Polivnaja keramika Sredizemnomorie i Pričernomorie X-XVIII vv. (Glassed Pottery of Mediterranean and Black Sea Region of the X-XVIII Centuries)*, Izdatel'skij dom „Stylos”, Kiev, 324-348.
- TOPOLEANU, GĂMUREAC, STĂNICĂ 2014 Topoleanu, Fl., Gămureac, Em., Stănică, A.-D., *Preliminary Considerations on Roman pottery from a rescue excavation at Noviodunum*, in: *Peuce*, S.N., XII, 115-146.
- VÁSÁRI 2005 Vásári, I., *Cumans and Tatars. Oriental Military in the Pre-Ottoman Balkans, 1185-1365*, Cambridge University Press, Cambridge.

## LIST OF ILLUSTRATIONS

- Pl. I. 1. Location of the archaeological site of Isaccea-Noviodunum (Tulcea County) (Source Google Earth); 2. The fortifications of *Noviodunum*-the point „Cetate”, Isaccea, Tulcea County (Source Google Earth)
- Pl. II. 1. Planimetric framing of the *Noviodunum* fortress using a military map redeveloped in Stereo70 (Scale 1: 50,000) (Source “*Gavrilă Simion*” Eco-Museum Research Institute, Tulcea); 2. Topographic survey conducted by Timothy Sly (University of Southampton), a member of the *Noviodunum* Archaeological Project (NAP), in 2009-2010; a final processing of the map made by Aurel Stănică (“*Gavrilă Simion*” Eco-Museum Research Institute, Tulcea).
- Pl. III. 1. The layout of L1 (Dwelling no. 1 = L1); 2. Northern profile of SC 1 (1. Topsoil; 2. Filling dusty soil; 3. Filling soil with stone, mortar and brick; 4. Grave; 5. Domestic pits; 6. Filling dusty soil with stone, mortar and brick; 7. Lens of charcoal and fired adobe from the L1’ structure; 8. Dark gray tamped soil; 9. Thick layer of burned adobe and coal; 10. Brown-soil lens coming from potential fitting activities of living space; 11. Storage pot (*dolium*); 12. Wall from a potential wooden pier; 13. Ancient level with tamped yellow clay; 14. Coal lenses from charred beams; 15. L1; 16. Clay layer) (drawings by G. Bilavschi).
- Pl. IV. 1. Photo of SC1; 2. L1 and habitation complexes in squares 5-6; 3. L1 – detail of northern profile and stone structures in investigated squares 5-6 (Photos by G. Bilavschi).
- Pl. V. 1. Detail of L1 foundations building technique; 2. Detail of a fragment of L1’ floors, stone pillar no. P5, and artifacts *in situ*; 3. Detail with a broken storage pot placed on the floor of L1; 4. Details of the building technique for medieval restoration of the the precincts; of an 13<sup>th</sup> defensive ditch, and remains of medieval dwellings (12<sup>th</sup>-13<sup>th</sup> centuries); 5. Details of the building technique for the medieval restoration of the precincts and of dwelling L5; 6. Details of the building technique for the medieval restoration of the precincts and of dwelling L5 (Photos by G. Bilavschi).
- Pl. VI. 1-14. Locally produced reddish pottery from 10<sup>th</sup>-11<sup>th</sup> and 13<sup>th</sup> centuries (drawings by R. Ionescu).
- Pl. VII. 1-21. Byzantine and Golden-Horde glazed pottery from 11<sup>th</sup>-14<sup>th</sup> centuries (drawings by R. Ionescu).
- Pl. VIII. 1-15. Byzantine glazed pottery; 16-19. Golden-Horde glazed pottery; 20. Turkish faience (Photos by G. Bilavschi).
- Pl. IX. 1. Roman amphora, late 2<sup>nd</sup> century – beginning of the 3<sup>rd</sup> century AD (Photo and drawing); 2. Bronze cross (photo and drawing) (reconstruction attempt after a similar piece discovered in Crimean Cherson); 3. “Patriarchal Cross” discovered in Crimean Cherson (*apud* JAŠAEVA *et al.* 2011); 4. Bone pushing needle (photo and drawing); 5-7. Fishing weights and spindle whorls; 8-9. Fragments of glass (drawings by R. Ionescu, photos by G. Bilavschi).
- Pl. X. 1-13. Late Roman and medieval fragments of iron objects (drawings by R. Ionescu).





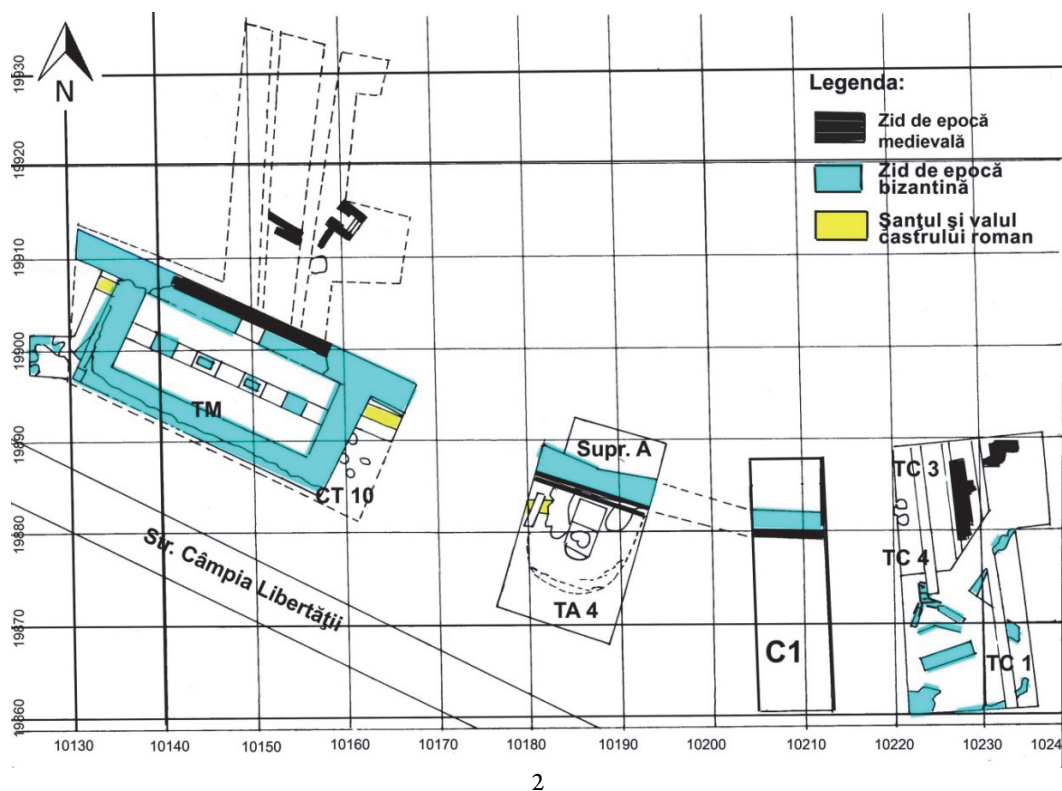
1



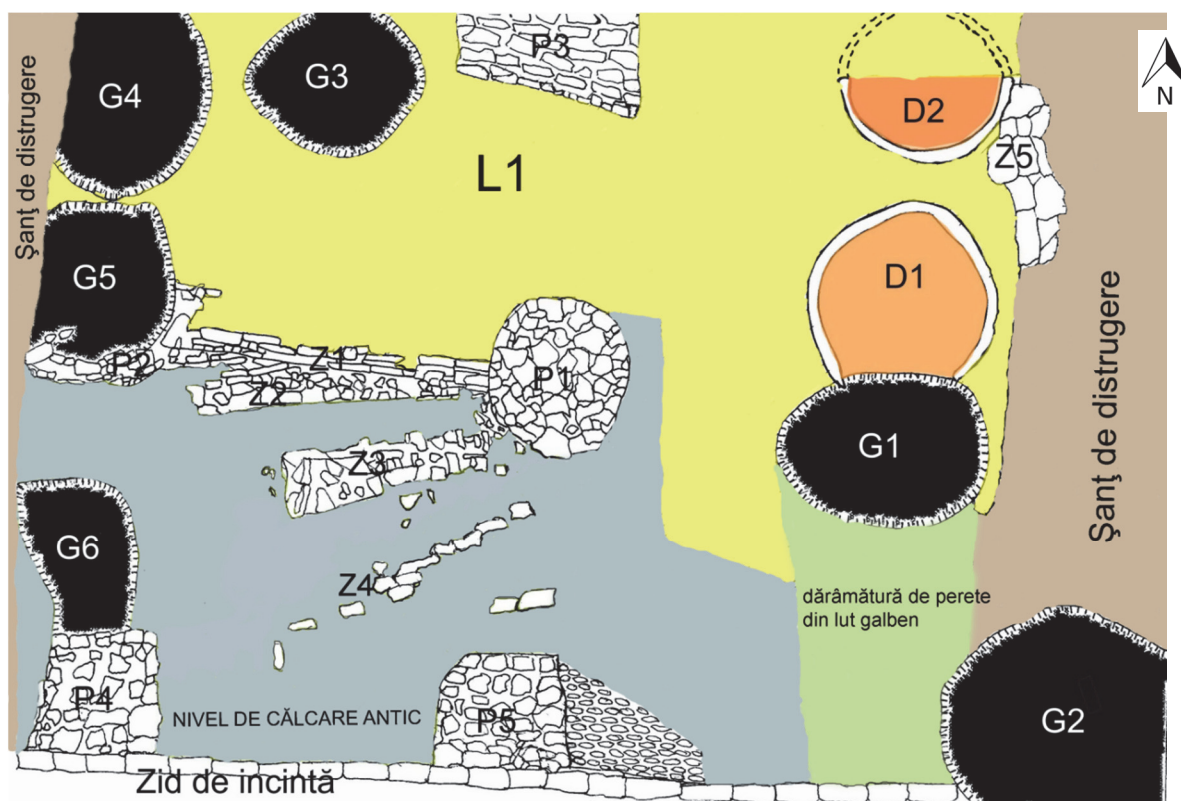
2

**Pl. I.** Localizarea fortificației *Noviodunum* de la Isaccea, jud. Tulcea (sursă Google Earth);  
2. Situl de la *Noviodunum*-Punct „Cetate”, Isaccea, jud. Tulcea (sursă Google Earth).

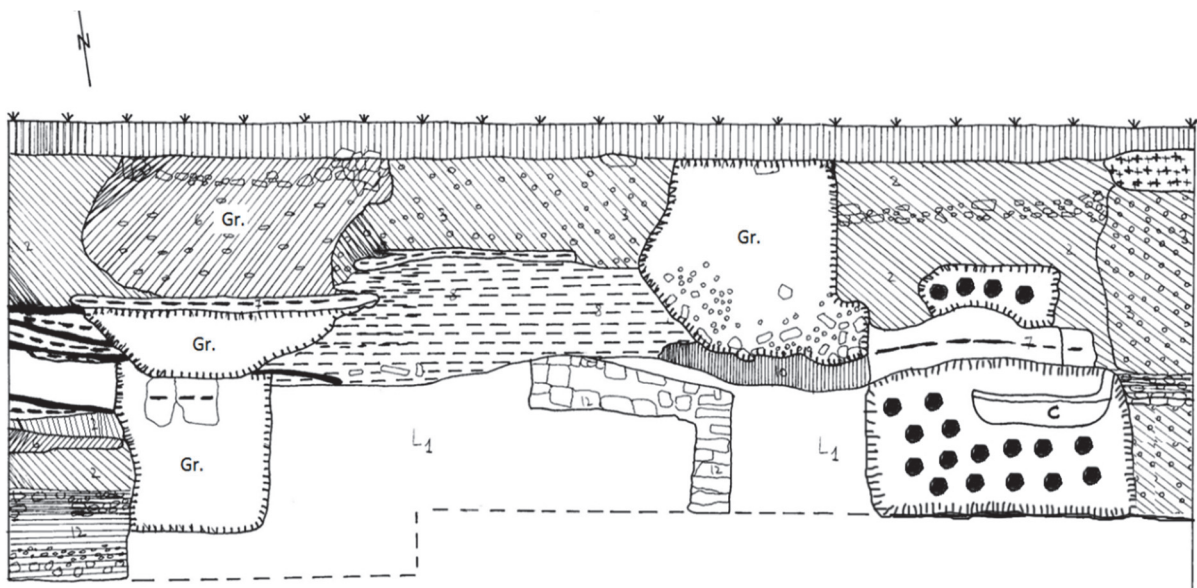




- Pl. II. 1.** Încadrare planimetrică a vestigiilor de la Isaccea-*Noviodunum*, jud. Tulcea pe hartă militară reproiectată în Stereo70 (Scara 1: 50.000) (sursă Institutul de Cercetări Eco-Muzeale „Gavrilă Simion” Tulcea);
- 2.** Ridicare topografică realizată în 2009-2010 de Timothy Sly (University of Southampton), membru al Noviodunum Archaeological Project (NAP); prelucrare finală de dr. Aurel Stănică (Institutul de Cercetări Eco-Muzeale „Gavrilă Simion”, Tulcea).



1



2

- Pl. III.** 1. Planul L1; 2. Profilul nordic al SC1 (1. Strat vegetal; 2. Pământ prăfos de umplură;  
 3. Pământ de umplură cu piatră, mortar și cărămidă; 4. Groapă de mormânt; 5. Gropi cu destinație menajeră;  
 6. Pământ prăfos conținând piatră, mortar și teracotă; 7. Lentilă de chirpici arși și cărbune din structura L1;  
 8. Pământ tasat de culoare gri închis; 9. Strat consistent de arsură cu chirpici și cărbune; 10. Lentilă de pământ brun de la o posibilă amenajare a spațiului locativ; 11. Chiup; 12. Zid de la o posibilă pilă de pod; 13. Nivel de călcare antic cu lut galben tasat; 14. Lentile de cărbune de la bârne carbonizate; 15. Locuința 1; 16. Strat de lut)  
 (desene de G. Bilavski).





1



2



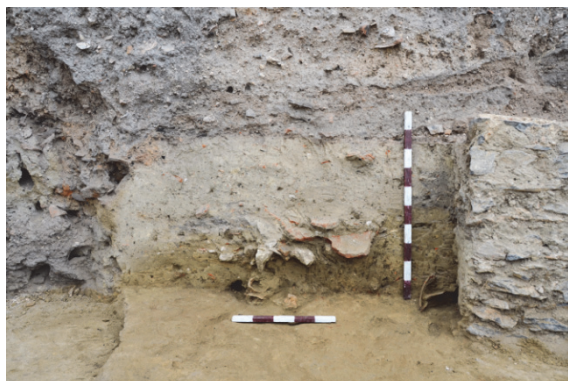
3

**Pl. IV.** 1. SC1; 2. L1 și complexele de locuire din c.5-6; 3. L1 – detaliu cu profilul nordic și structurile din piatră cercetate în c.5-6 (Foto de G. Bilavski).





1



2



3



4

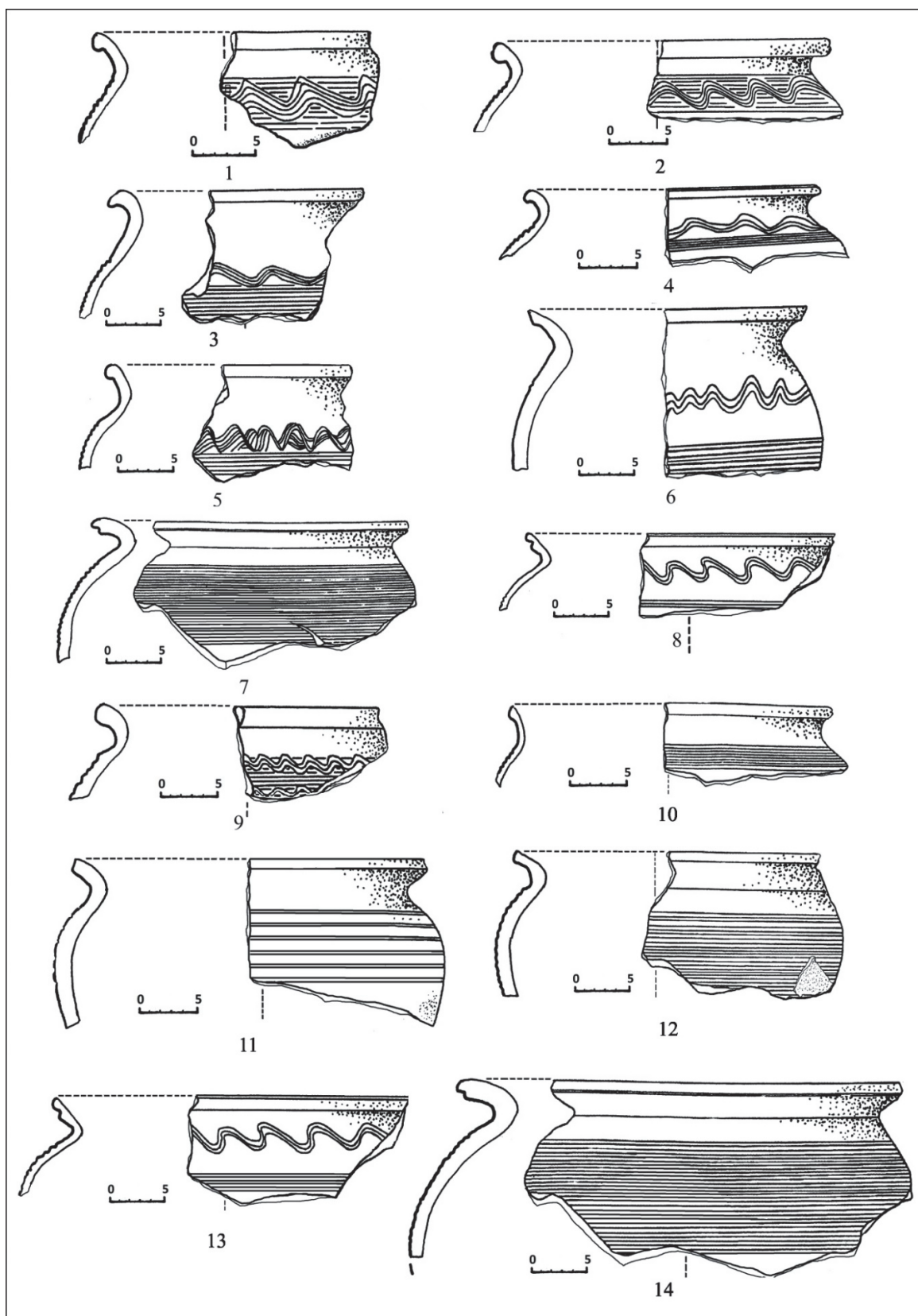


5



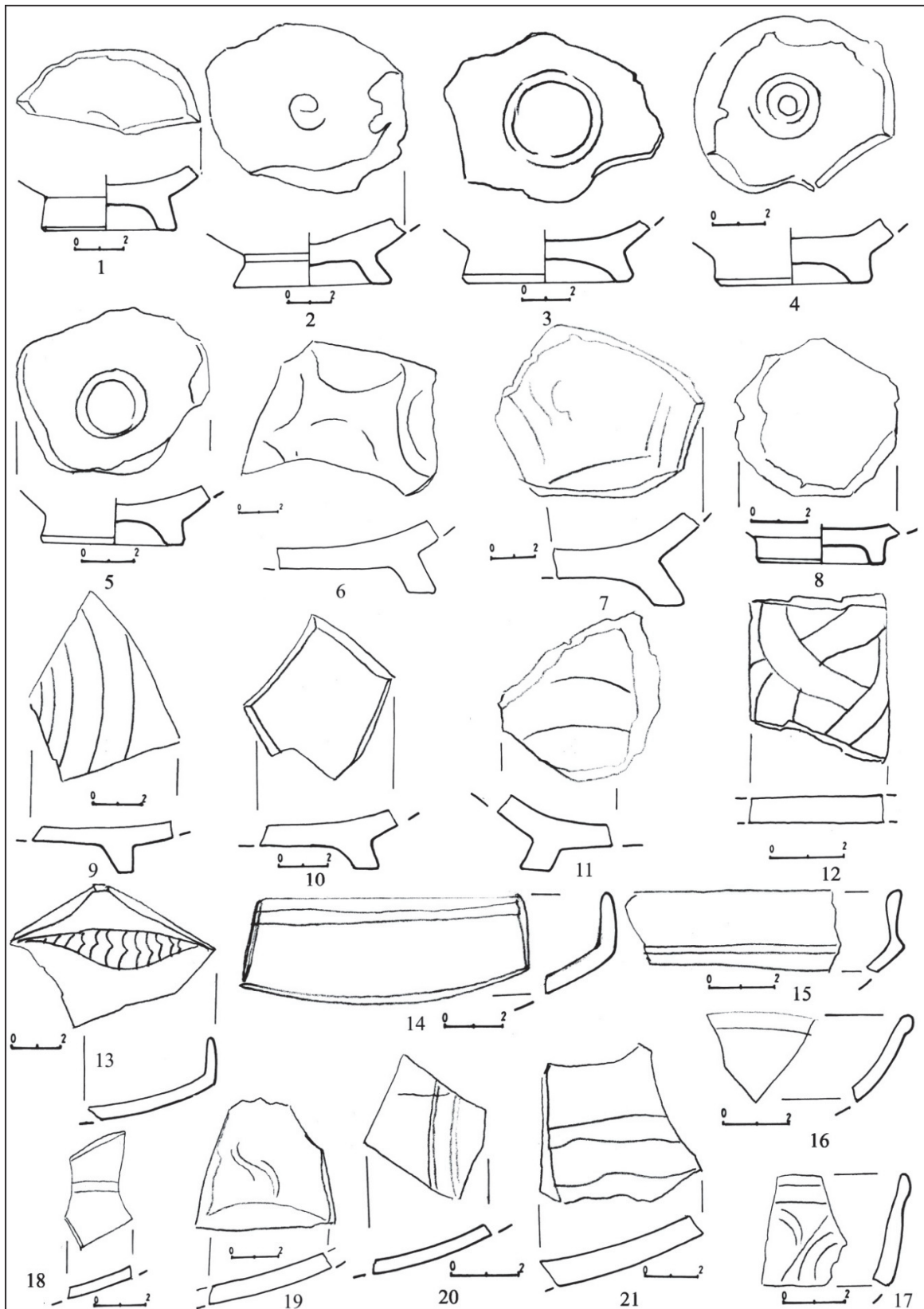
6

**Pl. V.** 1. Detaliu cu tehnica de construire a fundațiilor L1; 2. Detaliu cu fragment din podeaua L1, pilonul din piatră P5 și artefacte *in situ*; 3. Detaliu cu fragmente de chiup poziționate pe podeaua L1; 4. Detaliu cu tehnica de construire a refacerii medievale a incintei, cu șanțul defensiv din secolul al XIII-lea și resturi ale unor locuințe medievale (secolele XII-XIII); 5. Detaliu cu tehnica de construire a refacerii medievale a incintei și cu L5; 6. Detaliu cu tehnica de construire a refacerii medievale a incintei și cu L5 (Foto de G. Bilavschi).

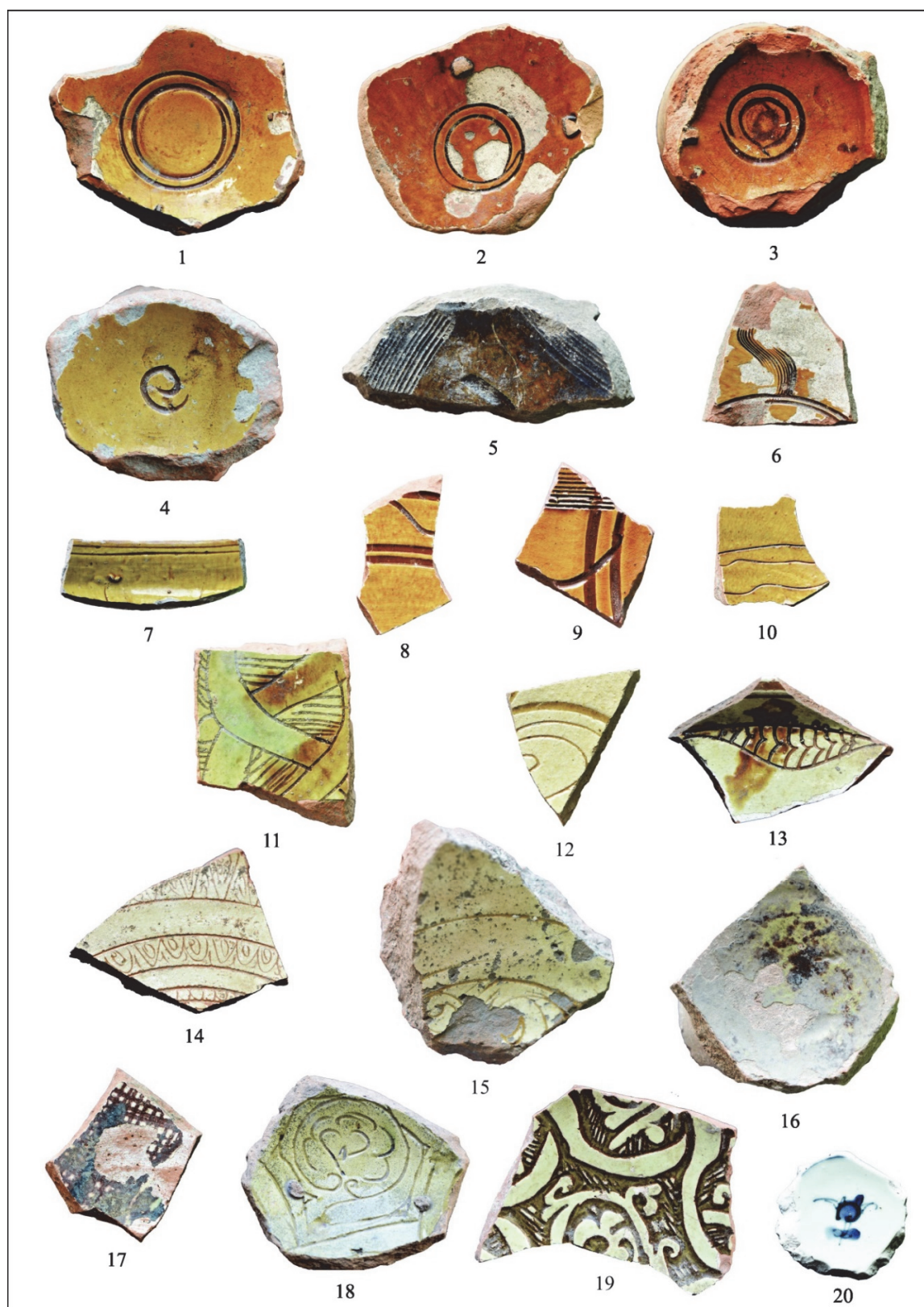


Pl. VI. 1-14. Ceramică medievală de producție locală, de culoare roșietică, secolele X-XI și XIII (desene de R. Ionescu).



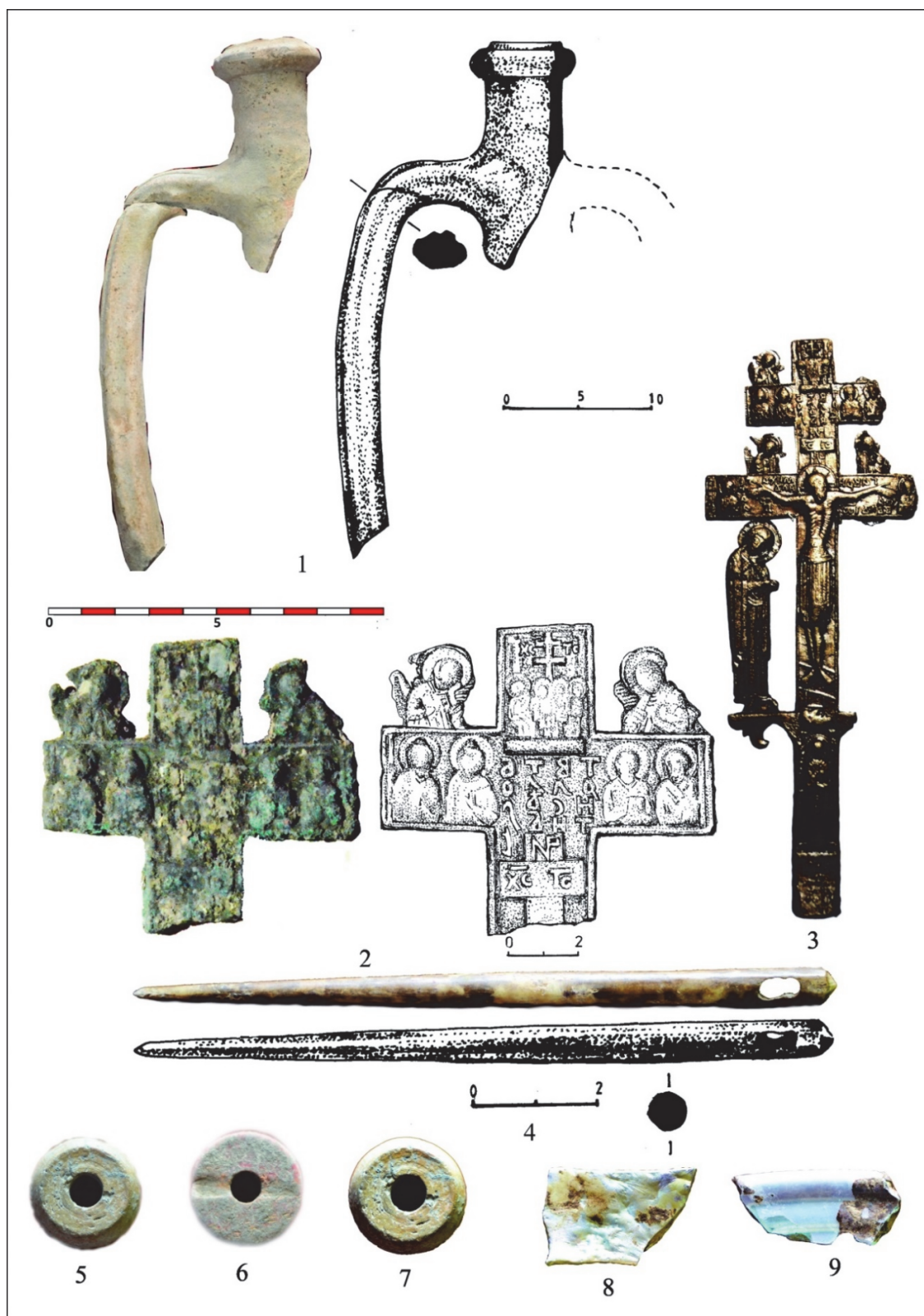


Pl. VII. 1-21. Ceramică de import, smălțuită, de factură bizantină și orientală (Hoarda de Aur), secolele XI-XIV (desene de R. Ionescu).

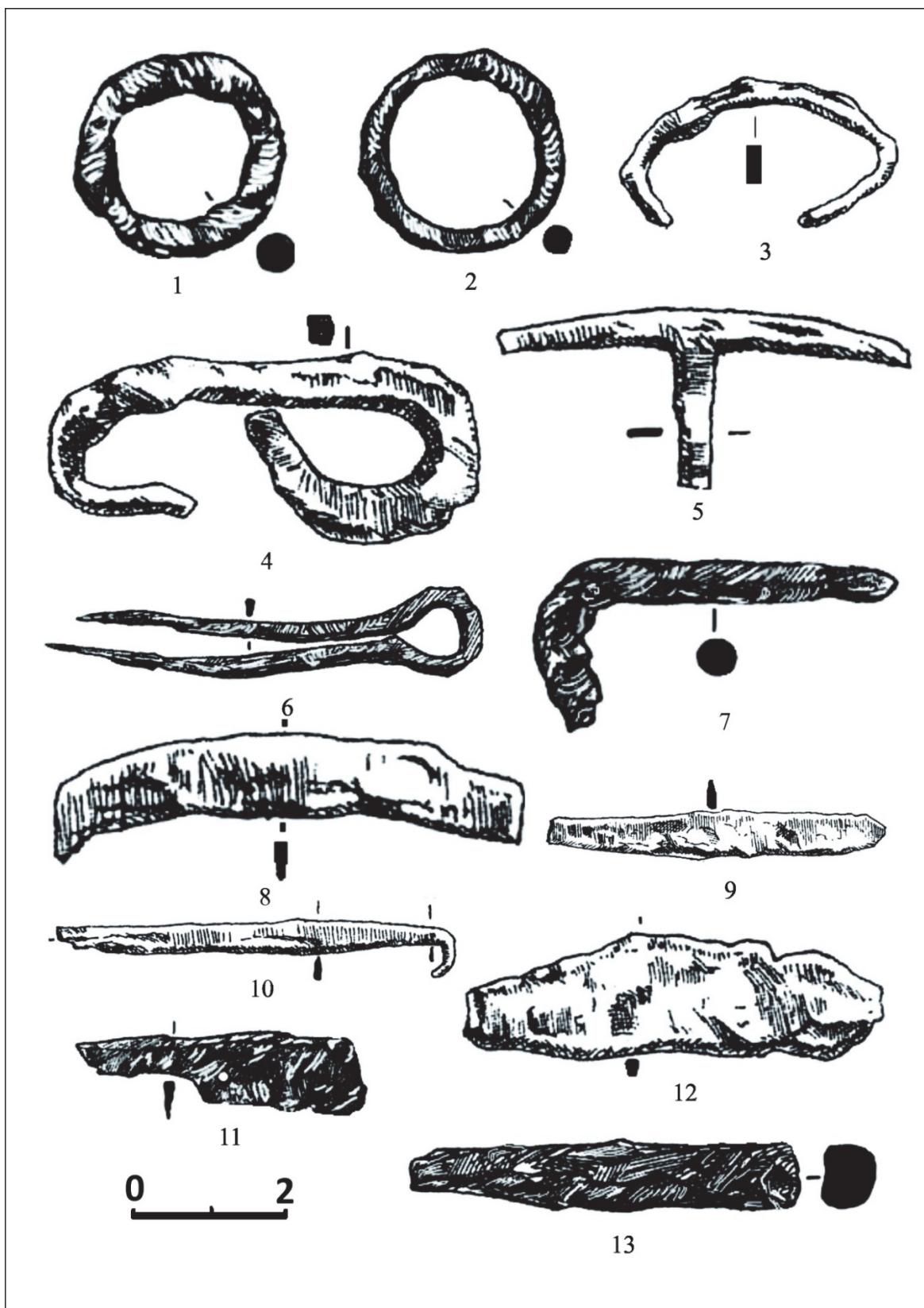


**Pl. VIII.** 1-15. Ceramică de import, smălțuită, de factură bizantină;  
 16-19. ceramică de import, smălțuită, de factură orientală (Hoarda de Aur); 20. faianță turcească  
 (foto de G. Bilavschi).





**Pl. IX.** 1. Amforă romană, sfârșitul secolului al II-lea – începutul veacului al III-lea d.Chr. (foto și desen);  
 2. cruce din bronz (foto și desen; încercare de reconstituire după piesa descoperită la Chersones);  
 3. „cruce patriarhală” descoperită la Chersones (*apud* JAŠAEVA *et al.* 2011); 4. împungător din os (foto și desen);  
 5-7. greutate pentru pescuit și fusaiole; 8-9. fragmente de sticlă (desene de R. Ionescu, foto de G. Bilavski).



Pl. X. 1-13. Fragmente de obiecte din fier romano-bizantine și medievale (desene de R. Ionescu).