

FIBULE DIN SECOLELE II-IV P. CHR. DIN COMPLEXUL DE FORTIFICAȚII IBIDA (SLAVA RUSĂ, JUD. TULCEA)

DE

DAN APARASCHIVEI*

Abstract:

The subject of the present paper is the technical and contextual analysis of nine fibulae from the fortified site of Ibida (Slava Rusă, Tulcea County), which are arrayed chronologically from the 2nd to the 4th century AD. These finds, together with other artifacts of the Late Roman fortification, contribute to the uncovering of some important aspects of daily life in Ibida, in a period about which we know almost nothing.

Typology-wise, the group of finds consist of three strongly profiled fibulae, one Knee fibula, four fibulae with returned foot, and one Scheibenfibel, in cross. Most of these finds originate from well-defined archaeological levels, which dating is corroborated by other artifacts. The archaeological materials in question support the presence, in this area of Moesia Inferior province, of a civilian and/or military settlement during the classical Roman period. The other brooches are random finds, although one can safely assume that these originate in the same area of the fortified site of Ibida.

Keywords: Roman Ibida, strongly profiled brooches, Knee fibula, brooches with returned foot, Scheibenfibel.

În partea central-nordică a Dobrogei românești, „între Ulmetum și Aegyssus”, conform lui Procopius din Caesarea¹, în satul Slava Rusă (comuna Slava Cercheză, județul Tulcea), Vasile Pârvan localizează unul dintre cele mai întinse situri romane târzii din regiunea Dobrogei². *Ibida polis* a fost remarcată printre cetățile refăcute de Justinian în provincia Scythia³. Cu o suprafață fortificată de circa 24 de ha, complexul care reunește trei elemente aflate în conexiune evidentă (cetatea mare, fortul colinar și punctul de observație) a atras atenția oamenilor de știință încă de la jumătatea secolului al XIX-lea⁴. Mai multe planuri ale cetății au fost redactate și apoi îmbunătățite la finele secolului al XIX-lea și în veacul următor⁵.

* Institutul de Arheologie din Iași, danparaschivei76@yahoo.com.

¹ Proc., *Aedif.*, IV, 7.

² PÂRVAN 1912: 578.

³ Discuții referitoare la numele cetății au apărut după o interpretare a unui pasaj din Theophylactus Simocata (*Hist.*, I, 8), în opinia noastră forțată, a lui A. Aricescu (ARICESCU 1971: 158-160 – se propunea denumirea de (L)Ibida, care a și fost preluată de către unii cercetători). De altfel, E. Doruțiu Boilă (DORUȚIU-BOILĂ 1979: 145-149) a adus argumentele necesare respingerii acestei ipoteze.

⁴ D. C. Butculescu realiza în 1885 primele sondaje arheologice despre care nu avem detalii folosite publicate. După încercările de diletant ale locotenentului bulgar Iconomof, din 1917, soldate, totuși, cu identificarea bazilicii intramurane de la Ibida, G. G. Mateescu a inițiat o campanie de săpături sistematice, tot cu rezultate necunoscute, în anii '20 ai secolului al XX-lea.

⁵ Planul realizat de P. Polonic în anul 1897 a fost redat de ȘTEFAN 1977: 5, Fig. 2; Netzhammer prelua de la Polonic schița fortificației – NETZHAMMER 1909: 387 – și realiza, la rândul-i, un plan simplist, puțin modificat: NETZHAMMER 1918: 154, Fig. 57. În anii '70, Al. S. Ștefan a redactat planul zonei arheologice de la Slava Rusă, folosind fotogrametria în cercetarea arheologică, plan care a rămas de referință până astăzi: ȘTEFAN 1977: 3-22. Abia după cercetările arheologice efectuate în ultimii 15 ani s-a simțit necesitatea unor corecții în teren. Câteva fotografii aeriene din a doua parte a secolului al XX-lea apar tot la ȘTEFAN 1977: 7, Fig. 7-8.

În anul 1988, A. Opaîţ efectua un sondaj în cetate, la circa 30 m de bazilica paleocreştină unde identifica şapte niveluri, dintre care trei de perioadă romană timpurie⁶. Fără a insista foarte mult asupra elementelor de datare a acestor niveluri, putem conchide că acest complex de fortificaţii a fost precedat de o aşezare romană timpurie despre care sursele literare nu menţionează nimic. De altfel, din zona cetăţii Ibida au fost recoltate de-a lungul timpului 10-12 inscripţii databile în secolele II-III p.Chr, pentru ca numărul lor să ajungă, în ultimii ani, la 14⁷. Al. Suceveanu indica acum câteva decenii ipoteza existenţei unei aşezări civile de tipul *civitas*, poate *stipendiaria*, fără a putea fi oferite detalii, din lipsă de argumente⁸. De asemenea, prin prisma inscripţiilor, se sugera şi militarizarea acestui centru în secolul al III-lea, proces ce a avut loc, de altfel, pe cuprinsul întregului Imperiu.

În teren, lucrurile au început să capete consistenţă odată cu declanşarea cercetărilor sistematice, din 2001, când, în partea de nord a cetăţii, respectiv în sectorul Curtina G, s-a trasat o secţiune magistrală, însoţită de alte casete şi secţiuni⁹.

Dincolo de rezultatele spectaculoase care confirmă şi detaliază etapele de construcţie şi repetatele refaceri ale cetăţii între secolul al IV-lea şi începutul secolului al VII-lea, cercetările au adus importante contribuţii în studierea perioadei romane timpurii în zonă. Aici au apărut, extramuros, rămăşiţe arhitectonice care precedau evident zidurile din secolul al IV-lea documentate până atunci. Prin avansarea săpăturii s-a putut delimita clar o structură arhitectonică destul de complexă, parţial demantelată, suprapusă de incintă, dar care păstra ca indicator de datare mai multe artefacte romane timpurii. Elocventă a fost apariţia, în profilul de vest al secţiunii, a mai multor monede republicane romane, care s-au dovedit a fi parte a unui tezaur. Un *aureus* de la Nero, o monedă foarte rară în regiune, a confirmat existenţa clară a unui nivel de funcţionare care se întinde în zona extramurană, marcată şi prin apariţia unui mormânt databil cel târziu în secolul II p.Chr.¹⁰ Nu lipseşte dintre materialele arheologice specifice nici sticla de diverse tipuri, databilă în secolele I-III p.Chr.¹¹

Aşadar, pe acest fond de informaţii, care atestă destul de evident existenţa unei populaţii active în regiune în primele secole ale erei creştine, vom aduce, în continuare, câteva argumente bazate pe utilizarea obiectelor vestimentare, în sprijinul ipotezei că în regiune funcţiona, înainte de construirea acestui complex roman târziu, o comunitate destul de potentă, civilă sau/şi militară.

Reprezentative sunt câteva fibule descoperite în contexte arheologice clare, dar şi fortuit, în arealul cetăţii Ibida. Acestea sunt în măsură să redea aspecte importante despre viaţa cotidiană a Ibidei dintr-o perioadă despre care nu ştim aproape nimic cu certitudine.

Materialul de faţă înglobează o analiză tehnică, dar şi contextuală, a nouă fibule romane databile din secolul al II-lea şi până către mijlocul secolului al IV-lea p.Chr. Până în prezent, de la Ibida avem consemnate peste 400 de artefacte încadrabile în categoria obiectelor mărunte, din care circa 40 de fibule care acoperă un interval cuprins între secolul al II-lea şi secolul al VII-lea p.Chr.¹² Piese romane timpurii, adică cele incluse de noi între secolul al II-lea şi finele secolului al III-lea, inferioare ca număr obiectelor de acelaşi tip din perioada târzie, constituie totuşi un eşantion mulţumitor pentru argumentarea unei activităţi consistente în zonă înainte de fondarea *polis Ibida*. Aceste artefacte, unele dintre ele destul de rare în zonă, laolaltă cu alte

⁶ OPAIŢ 1991: 23. Acelaşi cercetător, uneori în colaborare, a mai efectuat săpături şi sondaje în teritoriul cetăţii: OPAIŢ, OPAIŢ, BĂNICA 1990: 18-28; OPAIŢ, OPAIŢ, BĂNICA 1992: 113-122; OPAIŢ, OPAIŢ, BĂNICA 1992a: 103-112.

⁷ ISM V: 223-232; MIHĂILESCU-BÎRLIBA, PARASCHIV 2004: 163-167; MIHĂILESCU-BÎRLIBA 2008: 199-210; MIHĂILESCU-BÎRLIBA 2010: 377-393; RUBEL 2008: 1-8; MIHĂILESCU-BÎRLIBA 2011: 83-143.

⁸ SUCEVEANU 1977: 71-72; SUCEVEANU, BARNEA 1991: 53. Ipoteza a fost reluată şi susţinută în APARASCHIVEI 2010: 257. Pentru existenţa unui *saltus imperial* vezi în OPAIŢ 1991:21.

⁹ IACOB *et al.* 2002: 291.

¹⁰ PARASCHIV *et al.* 2007: 336-337.

¹¹ BOŢAN, CHIRIAC 2009: 9-20; BOŢAN, CHIRIAC 2011: 231-248; CHIRIAC 2017.

¹² Au fost publicate deja unele dintre aceste fibule, mai mult sau mai puţin detaliat, altele fiind în stadii avansate de cercetare: OPAIŢ 1991; APARASCHIVEI *et al.* 2012: 174-176; APARASCHIVEI 2016: 231-248.

tipuri de piese, cimentează ideea existenței unei așezări romane încă din perioada de debut a stăpânirii romane în apropierea gurilor Dunării.

Piese analizate sunt din bronz, iar pentru unele dispunem de analize ale compoziției metalului folosit¹³. Totuși, de vreme ce pentru artefactele respective, cel mai probabil s-a refolosit bronzul rezultat din topirea unor piese stricate sau ieșite din uz, analizele chimice nu pot determina posibila proveniență originară a materiei prime și implicit atelierele din care au ieșit. În schimb, identificarea unor tipare, precum cele din așezarea de la Ostrov-Ferma 4 situată la 3,5 km de Durostorum/Silistra, destul de aproape de situl Ibida, constituie un argument solid pentru studierea centrelor de producție ale acestor piese de vestimentație¹⁴.

DISCUȚII

1. Fibulele puternic profilate. Acest tip de fibule este larg răspândit în numeroase părți ale Imperiului Roman, din Britannia către Balcani,¹⁵ dar și în mediul barbar¹⁶. O concentrație mare de astfel de piese se înregistrează în provinciile de la Dunărea Mijlocie și de Jos: Raetia¹⁷, Noricum¹⁸, Pannonia¹⁹, Dacia²⁰, Moesia Superior²¹ și Moesia Inferior.

Pentru provincia Moesia Inferior semnalăm un număr relativ redus de astfel de piese, răspândite, însă, pe o arie întinsă, de pe litoralul vest-pontic, la Argamum²², Tomis²³, în regiunea Odessus²⁴, pe *limes*-ul danubian, în centrele de la Transmarisca²⁵, în districtul bulgăresc Dobrič,²⁶ la Izvoarele (Pirjoaia)²⁷, Telița²⁸ (în teritoriul orașului Noviodunum). Pe baza unor tipare descoperite la Durostorum avem certitudinea funcționării în zonă chiar a unui atelier de producție a acestui tip de fibule²⁹. În cazul acestor piese, cronologia este foarte largă, fiind plasate de către cercetători între secolul I și primele decenii ale secolului al III-lea p. Chr cu o utilizare maximă la mijlocul secolului al II-lea.

În ceea ce privește piesa noastră nr. 1 în catalog, este un fragment din corpul fibulei, confecționată din aliaj de cupru, care are capul prevăzut cu un orificiu de fixare a resortului. Face parte dintr-o fibulă de tip Almgren 84, respectiv Cociș 2004, 8b2b2, cu corpul nefațetat și cu o mică placă de protecție la cap. Profilul corpului este circular, cu tendințe de subțiere către partea inferioară. Această piesă este ruptă de la nervura

¹³ APARASCHIVEI, VASILACHE, SANDU 2012. Din păcate, avem prea puține astfel de analize din arealul aflat în preajma sitului de la Ibida, astfel că acestea pot fi folosite ca bază pentru viitoare analize de acest tip; pentru Dacia vezi astfel de analize la RIDERER, COCIȘ 2000: 189-192.

¹⁴ ELEFTERESCU 2011: 93-94, No. 1, Pl. 2.1a-b. Producția acestui tip de fibule este documentată în Imperiu în centre din Noricum (SEDLMAYER 1995: 149, Nota 71, Pl. 8), Pannonia (KOVRIK 1937: 91, Pl. 27.1a), Dacia (COCIȘ 2004: 66-67).

¹⁵ ALMGREN 1923: 34-47, Grupa IV: Pl. 4; KOVRIG 1937: 37-40; von PATEK 1942: 94-95; AMBROZ 1966: 34-40.

¹⁶ Sunt semnalate mai ales în zona culturilor Wielbark și Przeworsk: ANDRZEJOWSKI 1992: 115.

¹⁷ ETLINGER 1973: 66, Pl. 5.6,8.

¹⁸ JOBST 1975: 40-41, Pl. 7.50-52; SELDMAYER 1995: 29.

¹⁹ KOŠČEVIĆ 1980: 23; BERECZ 1991: 164-165, Pl. 3.9-10.

²⁰ SEVEREANU 1935: 204, No. 33, Fig. 48; POPESCU 1941-1944: 490-491, Pl. 4; COCIȘ 2004: 65-67, No. 373-546, Pl. 26-36.

²¹ BOJOVIĆ 1983: 40, Pl. 13.108-112.

²² NUȚU 2010: 501, 503.

²³ POPESCU 1941-1944: 490-491, Pl. 4, 43; câteva piese semnalate în județul Constanța vezi la ARSENIE 1999: No. 1-8.

²⁴ HARALAMBIEVA 1996-1997a: 97-99, No. 28-34, Pl. 4.

²⁵ GENČEVA 2004: 101.

²⁶ HARALAMBIEVA 1994: 30-31, Pl. 1.5.

²⁷ CURTA 1992: 39-41; Fig. 2, No. 9-17; Fig. 3, No. 18-26; Fig. 4, No. 27-29; o piesă de la Troesmis la ARSENIE 1999: 247, No. 9.

²⁸ BAUMANN 1995: Pl. XXV.5; XLIV.1.

²⁹ ELEFTERESCU 2011: 93-94, No. 1, Pl. 2.1a-b; ELEFTERESCU 2013: 187-188, Pl. VI-VII. În Dacia avem, de asemenea, atestate ateliere la Napoca și, posibil, la Porolissum: COCIȘ 1995: 93-95.

ce ar fi trebuit să facă tranziția de la corp la piciorul fibulei în funcție de care am fi putut-o încadra mai precis într-o anumite categorie din acest tip.

În ceea ce privește contextul arheologic în care a fost descoperită, respectiv în secțiunea SIII din zona Curtinei G, extramuros, avem atestarea certă a unui nivel roman timpuriu bine delimitat, cu monede, ceramică și alte obiecte specifice perioadei. Este drept că fragmentul nostru a fost descoperit pe un nivel superior, dar permanenta intervenție antropică în arealul cetății a deranjat evident stratigrafia din zonă. Cert este că această parte a cetății dispune de o însemnată cantitate de materiale arheologice timpurii, între care se include și fibula fragmentară analizată. Având în vedere aceste aspecte, o datare a piesei către jumătatea secolului al II-lea p.Chr., perioada de maximă folosire a acestui tip de fibulă, este foarte probabilă.

*

2-3. Un tip aparte în categoria fibulelor puternic profilate este cel al **fibulelor puternic profilate de tip pontic**. Acestea sunt destul de apropiate ca tehnologie de producție de fibulele puternic profilate clasice, dar prezintă și câteva caracteristici care duc la particularizarea lor³⁰. Dimensiunile lor se încadrează între 2,5 și 7,3 cm, cu piciorul în secțiune trapezoidală, circulară, rectangulară sau ovală. Prezintă două protuberanțe, de obicei de dimensiuni variabile, una pe capul piesei, iar a doua la punctul de joncțiune dintre corp și piciorul fibulei. La partea inferioară a piciorului se termină cu un buton, iar portagrafa poate fi de formă rectangulară sau trapezoidală. Resortul are între 7 și 14 spirale. Sunt, în cea mai mare parte, din bronz și au fost confecționate dintr-o bucată de metal sau, în anumite cazuri, din două elemente³¹.

Au o răspândire teritorială destul de generoasă dacă este să semnalăm apariția lor în vest, în Pannonia³², dar și în mediul carpic de la est de Carpați³³. În Moesia Superior apar mai ales la Viminacium³⁴ și Singidunum³⁵, dar sunt consemnate și în Dacia³⁶, nordul Mării Negre³⁷ și Moesia Inferior³⁸. În ultima provincie, aceste piese sunt destul de răspândite chiar dacă numeric sunt inferioare celor din Moesia Superior. De altfel, este de actualitate ideea că această ultimă provincie ar fi fost un veritabil exportator al pieselor respective, inclusiv în provincia geamănă. Artefacte din această categorie au fost descoperite la Novae, Augusta Traiana, Iatrus, Botumeč și Loveč³⁹, zona Dobrič⁴⁰, iar în Dobrogea românească la Halmyris⁴¹, Straja⁴², Troesmis⁴³, Telița⁴⁴, Dinogetia⁴⁵ și, acum, la Ibida⁴⁶. **Fibula nr. 2 din catalog**, din aliaj de cupru, are resortul lung, cu nouă spirale păstrate, dar cu trei dintre ele rupte și păstrate într-un fragment separat. Profilul corpului este circular, ușor aplatizat în interior, iar profilul piciorului este rectangular.

³⁰ ALMGREN 1923: Grupa IV, tip 82. La AMBROZ 1966: 40 apare clară această diferențiere, pentru ca la KOŠČEVIĆ 1980: 24 să fie menționate cu denumirea de fibule de tip pontic; adaugă COCIȘ 2004: Tip 6.

³¹ Sunt consemnate piese confecționate din două bucăți, respectiv corpul fibulei executat în tipar, de care este prins resortul printr-o placă perforată (RUSTOIU 1997: 54, unde se fac și unele conexiuni de ordin cronologic); vezi și în COCIȘ 1995: 93-94.

³² von PATEK 1942: 112, Pl. XXII.1.

³³ BICHIR 1973: 101-102 vorbește despre tipul de fibule carpo-pontice, considerând că provin de la răsărit de Carpați; RUSTOIU 1997: 53-54 le numește „fibule puternic profilate de tip răsăritean”; vezi pentru spațiul extraprovincial și VULPE, TEODOR 2003: 60, Pl. 105-113.

³⁴ REDŽIĆ 2007: 25-29; KOŠČEVIĆ 1999: 36, Pl. II, Fig. 18-19.

³⁵ BOJOVIĆ 1983: 40-42, Tip 11, Var.2, Pl. XIV.

³⁶ COCIȘ 2004: 42-44; Tip 6, cu 4 variante.

³⁷ AMBROZ 1966: 40, Pl. 8.

³⁸ NUȚU 2009: Tip II.1a, Pl. II.2.

³⁹ GENČEVA 2004: 103, Tip 12a, Tab. VIII.1-6.

⁴⁰ HARALAMBIEVA 1992: 127, Pl. I.2-3 (de pe coasta Mării Negre); HARALAMBIEVA 1994: 30, Pl. I.1.

⁴¹ NUȚU 2009: 176-183.

⁴² TZONY 1979: 195, Fig. 2.1.

⁴³ OPAIȚ 1980: 207, 211, Cat. 3, Pl. 39.1a-b.

⁴⁴ BAUMANN 1995: 76; Pl. 25.5, 44.1; BAUMANN 2003: 196, No. 68, Pl. 197.68.

⁴⁵ ȘTEFAN 1941: 417, Pl. 26.2-3.

⁴⁶ În plus, câteva piese din Dobrogea, fără context arheologic clar, au fost publicate de COCIȘ 2011: 253-254, No. 1-2, 4-5.

Diametrul nodozității mai mari, situate pe cap, în apropierea resortului, este de 9,80 mm, iar diametrul celei din mijlocul piesei, la punctul de intersecție dintre corp și picior, este de 9 mm. Între cele două protuberanțe de pe corpul fibulei este o distanță de 18,50 mm. Partea inferioară a piciorului, unde ar fi trebuit să fie fixate butonul terminal și portagrafa este ruptă. Distanța dintre protuberanțe este de 12,52 mm, iar dintre cea de mijloc și capătul inferior este de 14,90 mm.

A fost descoperită în context arheologic în zona extramurană a cetății, într-un punct asociat mai degrabă cu vestigiile din secolele IV-V p.Chr. Constituie totuși, alături de farfuriile pontice romane timpurii, amforele romane timpurii, chiar unele monede descoperite în acest areal⁴⁷, dovada evidentă a unei activități susținute în secolele II-III p.Chr., într-o zonă apropiată de cea în care, la începutul secolului al IV-lea se va fi ridicat grandioasa cetate de la Ibida. Totuși, mixtura materialelor arheologice și plasarea cronologică foarte variată, din perioada elenistică până în Evul mediu, face imposibilă prezentarea unei stratigrafii clare a zonei. Prin urmare, este greu de corelat piesa noastră cu un anumit nivel arheologic roman timpuriu funcțional la vest de cetatea târzie. Totuși, așa cum observăm și mai sus, tot în zona extramurană, dar în nordul cetății, un astfel de nivel timpuriu a fost bine delimitat, inclusiv pe baza unor vestigiile arhitectonice care au precedat momentul construcției complexului fortificat Ibida⁴⁸. **Fibula nr. 3** nu are context de descoperire clar, dar este foarte bine păstrată, cu aproape toate elementele caracteristice acestui tip de artefact vestimentar. Este din aliaj de cupru, cu două nodozități biconice inegale, una la capul piesei, aproape de arc, cu diametrul de 12 mm, iar a doua, mai mică, cu diametrul de 10 mm, la mijloc, unde desparte corpul de picior. Corpul este circular în secțiune și ușor applatizat în interior. Piciorul, bifatet, se termină cu un buton cu diametrul de 8,66 mm, întors către exterior și de formă biconică. Pe picior se păstrează bine inclusiv portagrafa, dispusă lateral, de formă trapezoidală, întoarsă spre interior, cu lățimea maximă de 7,30 mm, lungimea laturii mari de 15,27 mm, iar a laturii mici de 9,20 mm. Distanța dintre cele două nodozități este de 12 mm, iar între cea din mijloc și butonul de la picior este de 18,90 mm. Păstrează șapte spirale din resort, cu o coardă exterioară care este trecută printr-un cârlig de pe capul fibulei.

Se include în aceeași categorie cu piesele aparținătoare unui orizont roman timpuriu care începe să devină din ce în ce mai bine documentat și în *civitas Ibida*.

Răspândirea unor variante din acest tip de fibule în mediul militar, precum sunt atestate în Dacia, face posibilă și la Ibida aceeași situație, având în vedere că din acest centru, pentru perioada romană timpurie, s-au identificat și alte artefacte specifice care sugerează o activitate militară consistentă în zonă⁴⁹.

Chiar dacă în istoriografie se vorbește de o datare largă, din a doua jumătate a secolului I p.Chr. până în primele decenii ale secolului al III-lea, considerăm prudent ca ultimele două piese puse în discuție să fie plasate până la jumătatea secolului al II-lea p.Chr.

*

4. Fibulă în formă de cruce de tip *Scheibenfibel*. Acest tip grupează piesele cu forme simple, cu disc, denumite în literatură *Scheibenfibel*, respectiv cruciforme, circulare, romboidale, de cele mai multe ori cu interiorul acoperit cu email de diverse culori. O variantă a acestui tip sunt fibulele cu două sau mai multe forme simetrice care au fost datate în secolul I p.Chr. și primele decenii ale secolului al II-lea⁵⁰.

Piesa noastră (**nr. 4**) are patru brațe dispuse în cruce, simetrice pe orizontală, respectiv verticală, cele orizontale fiind mai scurte decât cele de pe verticală. În mijloc le unește o bandă dreptunghiulară ce prezintă ornamente simple constând în linii scurte incizate pe toate laturile. Rolul acestei plăci centrale era de întărire a piesei. Cu toate că nu mai are urme de emailare, în centrul plăcii dreptunghiulare ce unește cele patru brațe regăsim un registru de formă pătrată, ieșit în relief, cu o ruptură fină la suprafață și care putea constitui partea

⁴⁷ PARASCHIV, GHEORGHITĂ 2007: 337-338.

⁴⁸ IACOB *et al.* 2006: 332; PARASCHIV *et al.* 2007: 336-337.

⁴⁹ Este vorba, în afară de inscripțiile cu militari din regiune, de plăcuțe cu inscripție și fragmente de diplome militare: ISM V: 224, 227; RUBEL 2008: 1-8; MIHAILESCU-BÎRLIBA, PARASCHIV 2004: 163-168.

⁵⁰ ETTLINGER 1973: 116; BÖHME 1972: 36.

emailată. În regiunea noastră, respectiv la Dunărea de Jos, avem variante emailate asemănătoare acestui tip de fibule, în Moesia Inferior⁵¹, dar și în Dacia⁵² datate, în general, în secolul al II-lea p.Chr. Se poate observa că cele patru brațe ale fibulei au câte o terminație rotunjită, care poate fi interpretată ca imitație a unor capete de reptile. Cele verticale capătă o formă ușor rectangulară, probabil și pentru a se adapta la sistemul de prindere a acului de balama. Aceste terminații prezintă și câte un guler la punctul de legătură cu brațele. Lipsește acul, iar portagrafa este ușor deteriorată.

O densitate mai mare a acestui tip de piese se înregistrează în zona Rinului și Gallia de nord⁵³, precum și în Italia și Pannonia⁵⁴, cu toate că sunt consemnate în mai toate provinciile romane⁵⁵.

Există și variante târzii ale acestui tip, precum exemplarul ce provine de la *Augst*, și care a fost datat la jumătatea secolului al IV-lea p.Chr., alături de monede de la Constantius II (351/353-358)⁵⁶. Oricum, o încadrare a piesei noastre în secolul al II-lea este cea mai plauzibilă, mai ales că din același sector al cetății Ibida a fost identificată și piesa nr. 1, plasată cronologic cam în aceeași perioadă. Delicatesețea piesei de față, dar și raritatea cu care se întâlnește în zona Moesiei Inferior sau în jur, ne determină să credem că era o fibulă de import purtată de o persoană de sex feminin.

*

5. Fibulele « cu genunchi » (*Kniefibeln*) sunt piese răspândite pe o arie foarte extinsă, din Britannia⁵⁷ până în Siria⁵⁸. De-a lungul *limes*-ului renano-danubian ele apar foarte des. În ceea ce privește modalitatea de funcționare, aveau sistemul de închidere cu resort, cu un număr variabil de spire (8-10) sau cu balama. De obicei aveau portagrafa dreptunghiulară sau în formă de cârlig și erau confecționate din două elemente. La aceste fibule, corpul are în punctul de îndoire o lățire care seamănă cu un genunchi. Tipul de fibule cu genunchi cu piciorul scurt, terminat în buton și cu placă la cap provine, cel mai probabil, din Noricum, de unde se răspândește în zona dunăreană⁵⁹. O densitate foarte mare se regăsește pe teritoriul provinciei Dacia, unde sunt printre cele mai numeroase piese de acest tip⁶⁰. De asemenea, fibulele „cu genunchi” devin comune provinciilor germane. În regiunea noastră de interes, nord-estul provinciei Moesia Inferior, astfel de piese au fost descoperite la Argamum⁶¹, Halmyris⁶², Noviodunum⁶³, Pîrjoaia⁶⁴, Capidava⁶⁵, Sacidava⁶⁶, iar în Bulgaria mai ales de-a lungul Dunării, în centre precum Oescus, Novae, Nicopolis ad Istrum⁶⁷. În privința cronologiei, opiniile emise se referă la un interval ce pornește de la jumătatea secolului al II-lea, până la jumătatea secolului al III-lea⁶⁸. Totuși, sunt și contexte care confirmă o datare mai târzie, până chiar în prima parte a secolului al IV-lea⁶⁹. Din păcate, în cazul piesei din catalog nr. 5, necunoscând contextul arheologic, este destul de dificil de încadrat. Oricum, fragmentul de fibulă, din aliaj de cupru, are

⁵¹ GENČEVA 2004: Tip 30a, în varianta emailată, Fig. 27, No.5.

⁵² COCIȘ 2004: 121-125, Tip 24.

⁵³ FEUGERE 1985: Tip 26c4, No. 1894-1895.

⁵⁴ BÖHME 1972: 37, No. 945-948.

⁵⁵ RIHA 1979: 163.

⁵⁶ RIHA 1979: 165, No. 2865, Pl. 43, No. 2865 (Grupa 7, Tip 16).

⁵⁷ HATTAT 1989: 190-197.

⁵⁸ TOLL 1949: Pl. 10.20-23; COCIȘ, GAIU, ZAGREANU 2010: 204.

⁵⁹ COCIȘ 2004: 89.

⁶⁰ COCIȘ 2004: 88-105.

⁶¹ NUȚU 2010: 500, Pl. I.2; NUȚU, TOPOLEANU, ANTON 2014: 286-287, Pl. I.1.

⁶² NUȚU 2010a: 82, Pl. 2.3.

⁶³ BARNEA, MITREA, ANGHELESCU 1957: 167, Fig. 16.3.

⁶⁴ CURTA 1992: 38-39; 64-65; Pl. I.1-8, II.9.

⁶⁵ MATEI 1989: 126, Fig. 5.8.

⁶⁶ SCORPAN 1978: 168; Pl. 9.42, 17.42. A se vedea pentru piese fără context arheologic la COCIȘ 2011: 254-255, No. 8-15.

⁶⁷ GENČEVA 2004: 48, 108; Pl. XIV.

⁶⁸ KOVRIG 1937: 120; von PATEK 1942: 137.

⁶⁹ von PATEK 1942: 137; JOBST 1975: 66; BOJOVIĆ 1983: 61.

corpul relativ drept, cu piciorul scurt care se termină cu un mic buton, iar portagrafa are formă dreptunghiulară. Mai mult, este rupt chiar deasupra genunchiului; prin urmare, lipsește capul fibulei, ceea ce îngreunează considerabil o încadrare tipologică precisă în funcție de existența plăcii de la cap. Putea avea o astfel de placă de mici dimensiuni, sub resort, de formă hemisferică, poligonală sau rectangulară. Nu prezintă nici un ornament.

Având în vedere că există premise demonstrate pentru o activitate militară susținută în această așezare, iar acest tip de fibule se pare că a fost folosit cu predilecție de către soldați, îndrăznim să confirmăm utilizarea sa în acest mediu, undeva la finele secolului al II-lea, cel târziu până la jumătatea secolului al III-lea p.Chr.

*

6-9. Fibule cu piciorul întors pe dedesubt și înfășurat timpurii (*Fibeln mit umgeschlagenem Fuß*)

Există o diversitate remarcabilă de tipuri de fibule cu piciorul întors pe dedesubt distribuite într-un spațiu foarte vast în Europa⁷⁰. Originea acestor fibule a fost mult dezbătută în literatura de specialitate⁷¹, iar varianta nord-pontică pare a fi acceptată de unii dintre cercetători⁷². În mormintele sarmatice din secolele II-IV p.Chr., fibulele cu piciorul întors pe dedesubt și înfășurat sunt cele mai numeroase și bine reprezentate⁷³. Cert este că variante ale acestui tip de fibulă se regăsesc frecvent în regiunea Dunării de Jos, atât în provinciile romane⁷⁴, dar și în *Barbaricum*⁷⁵ sau, mai târziu, în legătură cu cultura Sântana de Mureș-Cerneahov⁷⁶. Influența romană în producerea acestor piese este recunoscută și acceptată ca atare, iar dovada este răspândirea lor destul de consistentă, inclusiv în Imperiu.

Aceste fibule aveau sistem de închidere cu resort, dar și cu balama. Corpul arcuit cu profil circular sau rectangular se prelungea cu un picior, uneori fațetat, din care se forma apoi portagrafa și se înfășura pe corp cu un număr variabil de spire (în general de la două la cinci). Erau confecționate din una sau două bucăți de metal. Uneori prezintă decoruri simple pe corp și picior, sub forma unor incizii sau mici figuri geometrice,

În nord-estul Moesiei Inferior acest tip de fibule, fără a fi foarte des întâlnit, nu lipsește din centre precum Beroe⁷⁷, Argamum⁷⁸, Telița⁷⁹, Izvoarele-Pârjoaia⁸⁰, pentru ca pe linia bulgărească a Dunării să fie, de asemenea, prezent⁸¹.

În ceea ce privește cronologia, Gh. Diaconu, pe baza monedelor cu care au fost descoperite câteva fibule din acest tip, le încadrează cronologic între 160-250 p.Chr. poate către finalul secolului al III-lea p.Chr.⁸². Totuși, contextele arheologice identificate în diverse alte regiuni largesc mult aria de datare a respectivelor piese vestimentare. A. Petre datează două exemplare descoperite la Beroe, într-un mormânt, către finele secolului al IV-lea p.Chr.⁸³. Mai mult, Uenze plasează aceste fibule în secolul al IV-lea și chiar în prima parte a veacului următor, în strânsă relație cu aria de răspândire a culturii Sântana de Mureș-Cerneahov⁸⁴. Pe baza contextelor arheologice în care au fost descoperite, per ansamblu se poate constata că

⁷⁰ ALMGREN 1923: 71-89, Grupa VI.

⁷¹ PEŠKAŘ 1972: 108-110.

⁷² AMBROZ 1966: 47, Grupele 15, 16.

⁷³ BÂRCĂ, SYMONENKO 2009: 240-244.

⁷⁴ Vezi în Dacia, spre exemplu, numeroase astfel de piese, în mai multe variante, multe probabil produse într-un atelier ce funcționa la Porolissum: COCIȘ 2004: Tip 37.

⁷⁵ DIACONU 1971: 239-268; BICHIR 1984: 50-51; IONIȚĂ 1998: 231-240; PEŠKAŘ 1972: Pl. 33.4-6.

⁷⁶ IONIȚĂ 1992: 77-90.

⁷⁷ PETRE 1987: 30, Pl. 58, 79b.

⁷⁸ NUȚU, TOPOLEANU, ANTON 2014: 288, Pl. 1.2-3.

⁷⁹ BAUMANN 1995: 145, Pl. 44.3.

⁸⁰ CURTA 1992: 43-46, No. 59-60, 65-66.

⁸¹ GENČEVA 2004: Pl. XVI, Fig. 2-12, cu piese incluse în variantele identificate de DIACONU 1971.

⁸² DIACONU 1971: 248.

⁸³ PETRE 1987: 30, Pl. 58, Fig. 79b.

⁸⁴ UENZE 1992: 141-146.

aceste fibule sunt consemnate destul de rar în prima parte a secolului al III-lea, cunosc o utilizare mai consistentă la finele aceluiași secol și ating nivelul maxim de folosire în veacul următor. Aceeași situație se poate aplica și cu piesele de la Ibida.

Piesa nr. 6 din catalog, păstrată fragmentar, din aliaj de cupru, nu are un context arheologic clar. Din această piesă dispunem doar de o parte din corpul arcuit al fibulei, cu inelul de fixare a resortului. Profilul este circular și este rupt de la îmbinarea cu piciorul, acolo unde ar fi trebuit să se regăsească și spiralele. Din păcate nu avem prea multe detalii care să ne ajute la o includere mai precisă într-o variantă anume a acestei fibule. Și cronologic este greu de încadrat acest fragment, dar cel mai probabil poate fi plasat în secolul al IV-lea p.Chr.

Fibula nr. 7, de dimensiuni mici, păstrează majoritatea componentelor intacte. Astfel, arcul este puțin profilat, semicircular și continuă cu piciorul care este destul de lung, de pe care lipsește portagrafa. Resortul, bilateral, prezintă câte patru spirale de fiecare parte a inelului de fixare, cu coarda trasă pe dedesubt, iar acul fibulei, care pornește din acest resort, se păstrează în condiții bune. Pe piciorul piesei se păstrează doar o spirală din cele trei sau patru cu care era prevăzută inițial pe zona de tranziție de pe corp pe picior. Se regăsește destul de des în *Barbaricum*, în zona Munteniei, în arealul „dacilor liberi”⁸⁵, dar și în complexe de tip Sântana de Mureș-Cerneahov⁸⁶. Alături de variante ale sale, o întâlnim, însă, și la sud de Dunăre⁸⁷. Cert este că ele sunt răspândite și în Imperiu, documentate chiar în apropierea Ibidei, unde, cel mai probabil, au fost folosite în a doua jumătate a secolului al III-lea și în veacul următor. Fibula **nr. 8** are piciorul întors la circa 19 mm de locul de înfășurare a celor două spirale care se regăsesc pe un segment marcat printr-o tăietură ușoară, între picior și corpul fibulei. Este o fibulă cu corpul cu profil rectangular, ușor curbat (piesa noastră este aplatizată secundar) și cu piciorul scurt. La capăt se păstrează și veriga de prindere a resortului. Pe arc se observă un decor simplu, de fapt un registru separat, format din două linii paralele situate în imediată apropiere a locului de înfășurare a piciorului, linii care, împreună cu marginile tăiate, reproduc, practic, registrul pe care se înfășoară cele două spirale. Și pe picior se observă o linie care taie oblic acest element, posibil căpătat secundar. Este lucrată din bronz, cu toate că există și exemplare similare confecționate din argint⁸⁸. Ar putea fi inclusă, conform tipologiei lui Gh. Diaconu, între piesele de tip „gotic”, iar o datare către finele secolului al III-lea, chiar în secolul al IV-lea pare a fi cea mai plauzibilă.

Din aceeași categorie face parte și piesa **nr. 9**, o fibulă din care se păstrează corpul și piciorul, de această dată fără spirale înfășurate, cu veriga de prindere a resortului fibulei din capul acesteia. Spațiul unde erau înfășurate spiralele, între picior și corp, este bine sesizabil, fiind încadrat de două linii orizontale paralele. Piciorul prezintă un decor foarte simplu, din două linii paralele dispuse orizontal la 5,15 mm de locul în care piciorul se îndoaie. Partea dorsală a piciorului are vizibilă portagrafa, păstrată fragmentar, probabil de formă rectangulară, păstrată pe o lungime de circa 18,80 mm din picior.

Această piesă provine din același sector în care s-a identificat fibula puternic profilată, **nr. 2**, prezentată mai sus, dar la adâncimi și implicit niveluri diferite. Se datează, cel mai probabil, în a doua parte a secolului al III-lea – secolul al IV-lea.

⁸⁵ BICHIR 1984: 51, Tip 2/m.5, Pl. XLII.1.

⁸⁶ IONIȚĂ 1992: 77-90.

⁸⁷ GENČEVA 2004: Tip 19, Fig. XVI.1-3.

⁸⁸ BICHIR 1984: 50, Tip 2/m.4, Pl. XL.1-7,15.

CATALOG:

1

Fibulă puternic profilată (Pl. I.1; II.1)

Context - Ibida 2005, Curtina G, S III, carou 2, -1.80 m, inedită.

ICEM Tulcea, inv. 47251.

Dimensiuni: L- 25,85 mm; m - 3,3 gr.

Literatură: ALMGREN 1923: Grupa IV, 84; JOBST 1975: 40-41, Tip 5, Var. C; BOJOVIĆ 1983: Tip 10; COCIȘ 1984: 8b2b2, Pl. 36, Fig. 545-546.

Cronologie: secolul al II-lea p.Chr.

2

Fibulă puternic profilată de tip pontic (Pl. I.2; Pl. II.2)

Context: Ibida 2006, EM V3, S1, carou 9, -1,35 m, inedită.

ICEM Tulcea, fără inv.

Dimensiuni: L - 44,40 mm, L resort - 25,90 mm, m - 11,38 gr.

Literatură: ALMGREN 1923: Grupa IV, 82; VON PATEK 1942: Pl. 22, Fig. 1; AMBROZ 1966: 40, Pl. 8, Fig. 2; BOJOVIĆ 1983: 40-42, Tip 11, Var. 2, Pl. XIV; RUSTOIU 1997: 53-55, Tip 20b; KOŠČEVIĆ 1998-1999: 36, Pl. II, Fig. 18-19; COCIȘ 2004: 42-44, Tip 6b1, Pl. III.18-20; GENČEVA 2004: 103, Tip 12a, Pl. VIII.4-6; NUȚU 2009: Tip II.1a, Pl. II.2.

Cronologie: jumătatea secolului al II-lea p.Chr.

3

Fibulă puternic profilată de tip pontic (Pl. I.3, II.3)

Context: Ibida 2013, la nord-est de cetate, *passim*, inedită.

ICEM Tulcea, inv. 50393.

Dimensiuni: L- 61, 20 mm; L resort - 22, 45 mm; m - 16,78 gr.

Literatură: ALMGREN 1923: Grupa IV, 82; VON PATEK 1942: Pl. 22, Fig. 1; AMBROZ 1966: 40, Pl. 8, Fig. 2; BOJOVIĆ 1983: 40-42, Tip 11, Var.2, Pl. XIV; RUSTOIU 1997: 53-55, Tip 20b; KOŠČEVIĆ 1998-1999: 36, Pl. II, Fig. 18-19; COCIȘ 2004: 42-44, Tip 6b1, Pl. III. 18-20; GENČEVA 2004: 103, Tip 12a, Pl. VIII. 4-6; NUȚU 2009: Tip II.1a, Pl. II.2.

Cronologie: jumătatea secolului al II-lea p.Chr.

4

Fibulă în formă de cruce de tipul *Scheibenfibel* (Pl. I.4, II.4)

Context: Ibida 2006, Curtina G, SIII, carou 6, -2,30 m, inedită.

ICEM Tulcea; inv. 48239.

Dimensiuni: L brațe verticale - 32, 46 mm, L brațe orizontale - 26, 60 mm, m - 2,26 gr.

Literatură: RIHA 1994: 163-165, Pl. 43, No. 2865; ETTLINGER 1973: 114, Pl. 13.2, Tip 42.

Cronologie: secolul al II-lea p.Chr.

5

Fibulă « cu genunchi » (pl. I.5, II.5)

Context: Ibida, *passim*, Opaț 1991: Fig. 17/29.

ICEM Tulcea, inv. 42412.

Dimensiuni: L - 25,10 mm, l - 13,5 mm, m - 4,08 gr.

Literatură: JOBST 1975: Var. 13C; BOJOVIĆ 1983: Tip 20, Var. 2; GENČEVA 2004: Tip 16b; COCIȘ 2004: Tip 19a1b1a-b, CURTA 1992: 63-65.

Cronologie: a doua jumătate a secolului al II-lea - jumătatea secolului al III-lea p.Chr.

6

Fibulă cu piciorul întors pe dedesubt și înfășurat timpurie (Pl. I.6, II.6)

Context: *Ibida passim*, Opaț 1991: Fig. 17.30.

ICEM Tulcea, inv. 42406.

Dimensiuni: L - 35,50 mm, l - 11,10 mm, m - 2,34 gr.

Literatură: ALMGREN 1923: Tip VI; AMBROZ 1966: Grupa 15; KOVRIG 1937: Tip XI; JOBST 1975: Tip 18;

Cronologie: secolul al IV-lea p.Chr.

7

Fibulă cu piciorul întors pe dedesubt și înfășurat timpurie (Pl. I.7, II.7)

Context: *Ibida* 2002, Curtina G, S1, carou 16, -1,80 m, inedită.

ICEM Tulcea, inv. 45842.

Dimensiuni: L - 36, 26 mm; l - 12, 92 mm, m - 2, 06 gr.

Literatură: ALMGREN 1923: Tip VI; AMBROZ 1966: Grupa 15; KOVRIG 1937: Tip XI; DIACONU 1971: 248-249, Var. 2; BICHIR 1984: Tip 2/m.5; PETRE 1987: 30, Pl. 58, No. 79 b; GENČEVA 2004: Tip 19b, Fig. XVI.7.

Cronologie: a doua jumătate a secolului al III-lea – secolul al IV-lea p.Chr.

8

Fibulă cu piciorul întors pe dedesubt și înfășurat timpurie (Pl. I.8, II.8)

Context: *Ibida* 2006, EM N1, S3, carou 4, -0,40 m, inedită.

ICEM Tulcea, fără inv.

Dimensiuni: L - 44,61 mm; m - 1,60 gr.

Literatură: ALMGREN 1923: Tip VI, 162, 172; AMBROZ 1966: Grupa 16, Pl. XI, No. 6-12; KOVRIG 1937: Tip XI; DIACONU 1971: 251-253; GENČEVA 2004: Tip 19c, Fig. XVI.10

Cronologie: sfârșitul secolului al III-lea – secolul al IV-lea p.Chr.

9

Fibulă cu piciorul întors pe dedesubt și înfășurat timpurie (Pl. I.9, II.9)

Context: *Ibida* 2006, EM V3, S1, carou 8, -0,80m, inedită.

ICEM Tulcea, inv. 50452.

Dimensiuni: L - 47,83 mm; l corpului - 5,14 mm, m - 1,40 gr.

Literatură: ALMGREN 1923: Tip VI, 162, 172; AMBROZ 1966: Grupa 16, Pl. XI, No. 6-12; KOVRIG 1937: Tip XI; DIACONU 1971: 251-253; GENČEVA 2004: Tip 19c, Fig. XVI.10.

Cronologie: sfârșitul secolului al III-lea- secolul al IV-lea p.Chr.

CONCLUZII:

În consecință, ca și tipologie, sunt identificate în materialul de față patru tipuri de fibule, unele cu variante, utilizabile din secolul al II-lea și până în secolul al IV-lea. Dintre acestea, unele piese au fost folosite, aproape cu certitudine, în mediul militar, ceea ce ar putea confirma ipoteza că această comunitate avea un astfel de caracter în primele sale etape ale existenței. Piesele în discuție se alătură altor artefacte din metal, dar și materialului epigrafic publicat și care atestă prezența unor soldați și a unor veterani în această comunitate din nord-estul provinciei Moesia Inferior. Ca o remarcă suplimentară, se poate constata că fibulele cu piciorul întors pe dedesubt și înfășurat timpurii se regăsesc într-un număr important (patru din nouă fibule), ceea ce este oarecum inedit pentru regiunea studiată. Ar putea fi, totuși, un element interesant care ar confirma o concentrare suplimentară de forțe în regiune la cumpăna dintre secolul al III-lea și mai ales în prima parte a secolului al IV-lea, când, cel mai probabil, s-a proiectat și s-a ridicat acest complex fortificat.

Este dificil de precizat locul de producere al multora dintre aceste piese, cu toate că centrul de producție dovedit de la Ostrov, din apropiere de Durtostorum, este foarte posibil să fi fost un furnizor important de astfel de piese, în special din tipul celor puternic profilate. Cu siguranță avem de-a face și cu

importuri, unele dintre piese provenind poate chiar de la mare distanță, cum este cazul acelei *Scheibenfibel* în formă de cruce.

Prin urmare, dintre cele nouă piese identificate în complexul de fortificații de la Ibida, șase provin din sectoarele de săpătură ale cetății, iar dintre ele trei au fost descoperite în sectorul Curtina G, acolo unde avem atestate cel puțin două niveluri romane timpurii (sec. I-III). Alte trei artefacte sunt din zona extramurană a cetății târzii, de unde provin și alte obiecte și fragmente ceramice anterioare secolului al IV-lea, iar celelalte trei sunt descoperiri fortuite din arealul complexului ibidens. Acestea toate confirmă o anume varietate și pentru obiectele vestimentare, utilizate într-un interval cronologic despre care nu dispunem decât de informații de natură arheologică. Prin urmare, aceste materiale devin cu atât mai importante în "scrierea" istoriei cotidianului în comunitatea pe care o denumim, generic doar, „Ibida timpurie”.

Piese vestimentare prezentate în acest material sunt în măsură să confirme existența în regiune a unei comunități civile sau militare pe bazele căreia s-a clădit, cândva în prima parte a secolului al IV-lea, *polis Ibida*. În special partea de nord a cetății, zona extramurană, mai bine cercetată până în prezent, dar și mici suprafețe din vest sau din sud-estul cetății confirmă existența unei așezări al cărui statut juridic nu putem să îl determinăm deocamdată. Vine în sprijinul ipotezei noastre materialul arheologic prețios descoperit în campaniile de cercetare din ultimii 15 ani, dar și anumite complexe arheologice (arhitecturale și funerare) databile în primele trei secole ale erei creștine. Este cazul monedelor, în tezaur sau dispartate, a vaselor de sticlă de o varietate spectaculoasă, a pieselor ceramice de o calitate deosebită, a unor obiecte vestimentare, bijuterii etc. Se adaugă clădirea din sectorul Curtina G, dar și cel puțin două morminte databile cu certitudine în veacurile de dinainte de stabilirea cetății fortificate, ale cărei limite se pot vedea astăzi în teren. Totuși, până la apariția unei inscripții lămuritoare nu putem decât emite ipoteze de lucru cu privire la categorisirea acestei așezări ca fiind o *civitas* sau un *vicus*.

Cert este că există toate premisele ca cetatea romană târzie Ibida, cunoscută ca atare din izvoarele vremii și care a fost ridicată în secolul al IV-lea, să fi fost precedată de o așezare timpurie situată pe linia drumului central dobrogean, care venea din sud, prin Tropaeum Traiani către importantul oraș dunărean Noviodunum și, apoi, către *Barbaricum*.

BIBLIOGRAFIE

CORPORA INSCRIPTII

ISM V - *Inscripțiile din Scythia Minor, V, Capidava – Troemis – Noviodunum*, E. Doruțiu-Boilă (ed.), București, 1980.

SURSE PRIMARE

Procopii Caesariensis Opera omnia, J. Haury (ed.), Lipsia, 1905-1913.

Theophilact Simocatta, *Istoria bizantină*, H. Mihăescu (ed.), București, 1985.

SURSE SECUNDARE

- ALMGREN 1923 Almgren, O., *Studien über nordeuropäische Fibelformen der ersten nachchristlichen Jahrhunderte mit Berücksichtigung der provinzialrömischen und südrussischen Formen*, Leipzig.
- AMBROZ 1966 Ambroz, A. K., *Fibuly iuga Evropeiskoi chasti SSSR II v. do n.e.-IV v. n.e.*, Arkheologija SSSR, D1-30, Moscova.
- ANDRZEJOWSKI 1992 Andrzejowski, J., *Strongly Profiled Brooches with Triangular Foot in the Roman Provinces and in Barbaricum*, in: Godłowski, K., Madyda-Legutko, R. (eds.), *Probleme der relativen und absoluten Chronologie ab Latenezeit bis zum Frühmittelalter. Materialien des III. Internationalen Symposiums, Grundprobleme der frühgeschichtlichen Entwicklung im nördlichen Mitteldonauebiet. Krakow- Karniowicz 3-7 Dezember, 1990*, Krakow, 111-120.
- APARASCHIVEI 2016 Aparaschivei, D., „Zwiebelknopffibeln“ din complexul de fortificații romane târzii de la Ibida, provincia Scythia, in: *ArhMold*, XXXIX, 231-248.
- APARASCHIVEI 2010 Aparaschivei, D., *Orașele romane de la Dunărea Inferioară (secolele I-III p. Chr)*, Ed. Universității „Al. I. Cuza”, Iași.
- APARASCHIVEI, VASILACHE, SANDU 2012 Aparaschivei, D., Vasilache, V., Sandu, I., *A Study on Specific Archaeometric Characteristics of Garment Accessories Found in the Ibida Site, Romania*, in: *IJCS*, 3,1, January-March, 23-32.
- APARASCHIVEI et al. 2012 Aparaschivei, D., Iacob, M., Soficar, A., Paraschiv, D., *Aspects of everyday life in Scythia Minor reflected in some funerary discoveries from Ibida (Slava Rusă, Tulcea County)* in: Kogălniceanu, R., Curcă, R.-G., Gligor, M., Stratton, S. (eds.), *Homines, Funera, Astra. Proceedings of the International Symposium on Funerary Anthropology, 5-8 June 2011, Alba Iulia (Romania)*, British Archaeological Reports 2410, Oxford, 169-182.
- ARICESCU 1971 Aricescu, A., *Despre numele antic al așezării de la Slava Rusă*, in: *BMI*, 40, 3, 58 - 60.
- ARSENIE 1999 Arsenie, L., *Fibulele puternic profilate din colecțiile Muzeului de Istorie națională și arheologie Constanța*, in: *Pontica*, 32, 243-251.
- BARNEA, MITREA, ANGHELESCU 1957 Barnea, I., Mitrea, B., Angheliescu, N., *Săpăturile de salvare de la Noviodunum*, in: *MCA*, IV, 155-174.
- BAUMANN 2003 Baumann, V. H., *Noi săpături de salvare în așezarea rurală antică de la Telița-Amza, jud. Tulcea*, in: *Peuce*, S.N., 1, 155-232.
- BAUMANN 1995 Baumann, V. H., *Așezări rurale antice la gurile Dunării. Contribuții arheologice la cunoașterea habitatului rural (sec. I-IV p. Chr)*, Tulcea.
- BĂRCĂ, SYMONENKO 2009 Bărcă, V., Symonenko, O., *Călăreții stepelor. Sarmatii în spațiul nord-pontic*, Ed. Mega, Cluj-Napoca.
- BERECZ 1991 Berez, k., *Római kori fibulák Zala megyéből I*, *Zalai Múzeum* 3, 163–183.
- BICHR 1984 Bichir, Gh., *Geto-dacii din Muntenia în epoca romană*, Ed. Academiei R.S.R., București.
- BICHR 1973 Bichir, Gh., *Cultura carpică*, Ed. Academiei R.S.R., București.
- BÖHME 1972 Böhme, A., *Die Fibeln der Kastele Saalburg und Zugmantel*, in: *SJ*, 29, 5-112.
- BOJOVIĆ 1983 Bojović, D., *Rimske fibule Singidunuma*, *Serijski Zbirke i Legati Katalog* 12, Muzej Grada Beograda, Beograd.

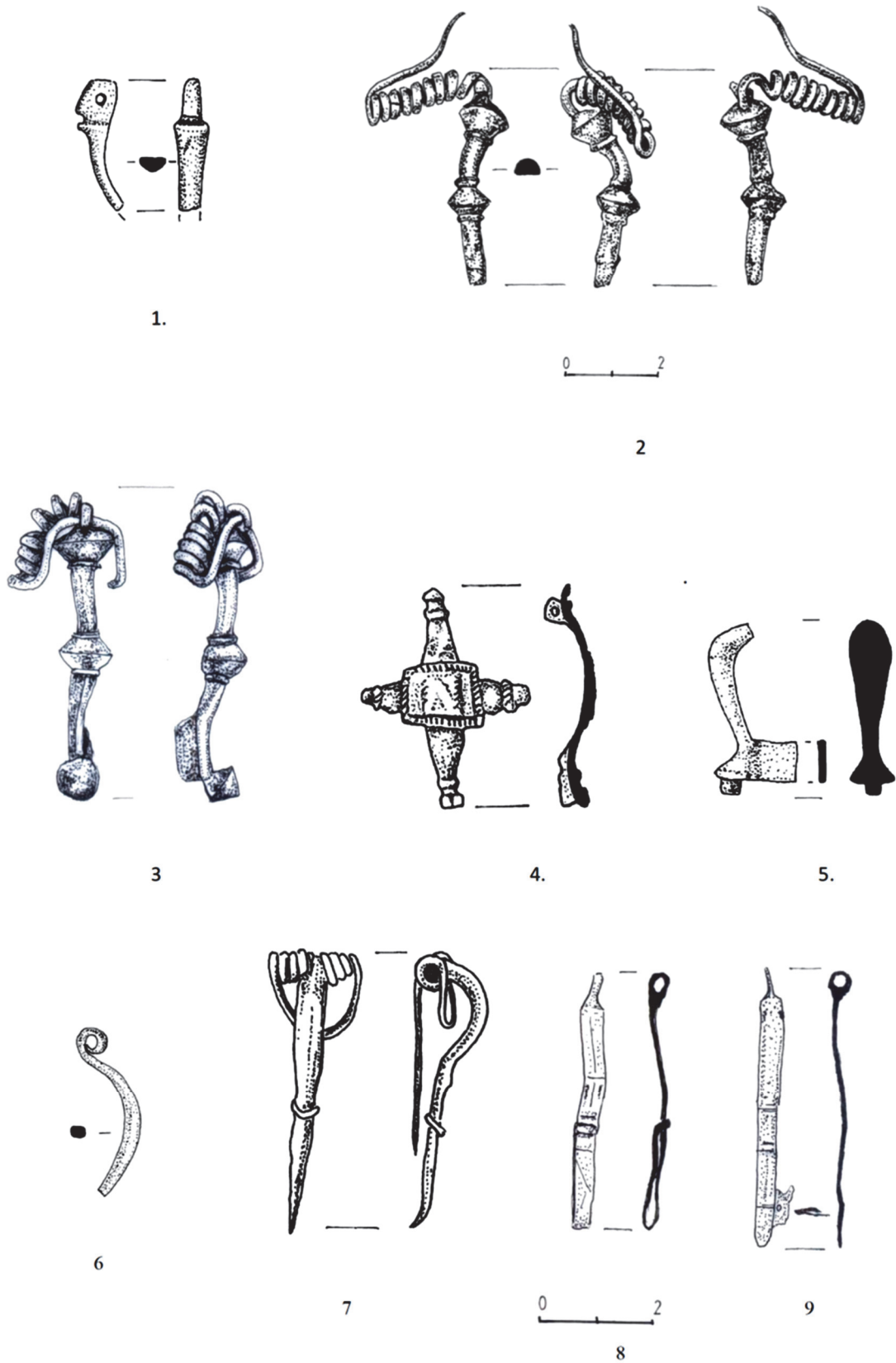
- BOȚAN, CHIRIAC 2011 Boțan, S.-P., Chiriac, C., *Some General Considerations Regarding the Discoveries of Roman Glass Vessels from L(Ibida)-Slava Rusă (Tulcea County)*, in: SAA, XVII, 163-182.
- BOȚAN, CHIRIAC 2009 Boțan, S., Chiriac C., *Some general considerations regarding the discoveries of Roman Glass vessels from (L)Ibida – Slava Rusă (Tulcea County)*, in: *Annuario Venezia*, X-XI (2008-2009), 9-20.
- CHIRIAC 2017 Chiriac, C., *Despre câteva fragmente vitrice de epocă romană timpurie de la Ibida (Slava Rusă), județul Tulcea*, in: *ArhMold*, 40, 2017 (sub tipar).
- COCIȘ 2011 Cociș, S., *Fibule romane din Dobrogea*, in: *Peuce*, S.N. IX, 253-260.
- COCIȘ 2004 Cociș, S., *Fibulele din Dacia romană*, Ed. Mega, Cluj-Napoca.
- COCIȘ 1995 Cociș, S., *Strongly Profiled Brooches with Trapezium Form Foot in the Roman Province of Dacia*, in: *EphNap*, V, 93-101.
- COCIȘ, GAIU, ZĂGREANU 2010 Cociș, S., Gaiu, C., Zăgreanu, R., *Fibulele romane din Dacia intracarpatică*, in: *Revista Bistriței*, XXIV, 203-244.
- CURTA 1992 Curta, F., *Die Fibeln der Sammlung „V. Culică”*, in: *Dacia*, N.S., 36, 37-98.
- DIACONU 1971 Diaconu, Gh., *Über die Fibel mit umgeschlagenem Fuss in Dazien*, in: *Dacia*, N.S., 15, 239-267.
- DORUȚIU-BOILĂ 1979 Doruțiu-Boilă, E., *Despre localizarea orașului Libidina (Theopylactos Symocattes, Istoria I, 8)*, in: *StudClas*, 18, 145-149.
- ELEFTERESCU 2013 Eleferescu, D., *Evidence of Bronze Working at Durostorum*, in: *AMN*, 50, 1, 181-222.
- ELEFTERESCU 2011 Elefterescu, D., *Dovezi ale producției de fibule la Durostorum –Ostrov*, in: Voicu, L. M., Ciupercă, B., (ed.), *Arheologia mileniului I p.Chr. II. Interferențe culturale la Dunărea de Jos*, București, 93-102.
- ETTLINGER 1973 Ettliger, E., *Die römischen Fibeln in der Schweiz*, Francke Verlag, Bern.
- FEUGÈRE 1985 Feugère, M., *Les fibules en Gaule Méridionale de la conquête à la fin du V^e siècle après J. C.*, in: *Revue Archéologique de Narbonnaise*, Supplément 12, Paris.
- GENČEVA 2004 Genčeva, E., *Les fibules romaines de Bulgarie de la fin du I^{er} s- av. J. C. à la fin du VI^e s. ap. J.-C.*, Veliko Târnovo.
- HARALAMBIEVA 1997 Haralambieva, A., *Fibulite ot I-VII. v.v. muzeja na Dalgopol. – Die Fibeln aus dem 1 bis 7. Jh. im Museum der Stadt Dalgopol*, in: *IzvVarna*, 32-33 (1996-1997), 89-129.
- HARALAMBIEVA 1994 Haralambieva, A., *Novopostăpili fibuli ot I-VI v. v Dobričikij Muzej*, in: *Dobrudja*, 11, 25-42.
- HARALAMBIEVA 1992 Haralambieva, A., *Fibuli ot I-VII v. v Dobričikija muzei*, in: *Dobrudja*, 9, 127-140.
- HATTAT 1989 Hattat, R., *Ancient brooches and other artefacts. A fourth selection of brooches together with some other antiquities from the author's collection*, Oxford.
- IACOB *et al.* 2006 Iacob, M., *et al.*, *Raport arheologic, Slava Rusă, jud. Tulcea, Campania 2005* in: CCAR, Campania 2005, București, 331-334.
- IACOB *et al.* 2002 Iacob, M., Baumann, V. H., Paraschiv, D., Chiriac, C. *et al.*, *Raport arheologic. Slava Rusă, com. Slava Cercheză, jud. Tulcea [Ibida]*, in: CCAR, Campania 2001, București, 291-292.
- IONIȚĂ 1998 Ioniță, I., *Die Fibeln mit umgeschlagenem Fuß Almgren Gruppe VI,1*, in: Kunow, J. (ed.), *100 Jahre Fibelnformen nach Oscar Almgren*, Internationale Arbeitstagung 25.-28. Mai 1997, Kleinmachnow, Land Brandenburg, *Forschungen Archäologie im Land Brandenburg* 5, Wünsdorf, 231-240.
- IONIȚĂ 1992 Ioniță, I., *Die Fibeln mit umgeschlagenem Fuß in der Sintana de Mureș-Cernjachov-Kultur*, in: Straume, E., Skar, E. (eds.), *Peregrinatio Gothica III, Fredrikstad, Norway, 1991*, Series Universitetets Oldsaksamlings Skrifter., Ny Rekke, nr. 14, Oslo, 77-90.
- JOBST 1975 Jobst, W., *Die römischen Fibeln aus Lauriacum*, Oberösterreichisches Landesmuseum, Linz.
- KOŠČEVIĆ 1999 Košćević, R., *Neobjavljene fibule iz rimske Dalmacije i Mezije/Unpublished Fibulae from Roman Dalmatia and Moesia*, in: *PriloziZagreb*, 15-16 (1998-1999), 29-39.
- KOŠČEVIĆ 1980 Košćević, R., *Antičke fibule s područja Siska*, Odjel za arheologiju Centra za povijesne znanosti Zagreb, Zagreb.

- KOVRIG 1937 Kovrig, I., *Die Haupttypen der kaiserzeitlichen Fibeln in Pannonien* (Dissertationes Pannonicae, Series II, No. 4.), Leipzig: Harrassowitz, Budapest.
- MATEI 1989 Matei, C., *Cercetări arheologice în zona instalației portuare antice de la Capidava (II)*, in: CCDJ, V-VII (1988-1989), 121-141.
- MIHĂILESCU-BÎRLIBA 2011 Mihăilescu-Bîrliba, L., *La cité romaine du Haut-Empire d'Ibida (Mésie Inférieure). Considérations historiques selon le dossier épigraphique*, in: SAA, 17, 83-143.
- MIHĂILESCU-BÎRLIBA 2010 Mihăilescu-Bîrliba, L., *Une nouvelle inscription d'Ibida (Slava Rusă, dép. de Tulcea)*, in: *Pontica*, 43, 377-385.
- MIHĂILESCU-BÎRLIBA 2008 Mihăilescu-Bîrliba, L., *Un nouveau diplôme militaire de Mésie Inférieure*, in: *Dacia*, N.S., 51, 199-210.
- MIHĂILESCU-BÎRLIBA, PARASCHIV 2004 Mihăilescu-Bîrliba, L., Paraschiv, D., *Eine „wiederentdeckung” Inscript zu Ibida (Moesia Inferior)*, in: Németh, G., Piso, I. (eds.), *Epigraphica II. Mensa rotunda Dacicae Pannonicaeque*, Hungarian Polis Studies 11, Debrecen, 163-168.
- NETZHAMMER 1918 Netzhammer, R., *Die christlichen Altertümer der Doubruscha*, București.
- NETZHAMMER 1909 Netzhammer, R., *Aus Rumänien. Streifzüge durch das Land und seine Geschichte*, Köln-Waldshut.
- NUȚU 2010 Nuțu, G., *Fibules romaines d'Argamum*, in: Angelescu, M. V., Achim, I., Băltăc, A., Rusu-Bolindeț, V., Bottez, V. (eds.), *Antiquitas Istro-Pontica. Mélanges d'archéologie et d'histoire ancienne offerts à Alexandru Suceveanu*, Ed. Mega, Cluj-Napoca, 499-506.
- NUȚU 2010a Nuțu, G., *Roman Brooches from Halmyris (Moesia Inferior)*, in: Atanasov, V. (ed.), *Rekata i vremeto*, Tutrakan, 64-85.
- NUȚU 2009 Nuțu, G., *A Group of Strongly Profiled Brooches from Halmyris/Moesia Inferior*, in: SAA, XV, 173-190.
- NUȚU, TOPOLEANU, ANTON 2014 Nuțu, G., Topoleanu, Fl., Anton, D., *Römische und frühbyzantinische Fibeln aus Argamum (Scythia Minor)*, in: *Pontica*, XLVII, 285-294.
- OPAIȚ 1991 Opaïț, A., *O săpătură de salvare în orașul antic Ibida*, in: SCIVA, 42, 1-2, 21-56.
- OPAIȚ 1980 Opaïț, A., *Troesmis – așezarea romană timpurie de pe platou*, in: *Peuce*, VIII, 197-217.
- OPAIȚ, OPAIȚ, BĂNICA 1992 Opaïț, A., Opaïț, C., Bănica, T., *Der frühchristliche Komplex von Slava Rusa*, in: Pillinger, R., Pülz, A., Vettters, H. (Hrsg.), *Die Schwarzmeerküste in der Spätantike und im frühen Mittelalter. Referate des dritten, vom 16. bis 19. Oktober 1990 durch die Antiquarische Abteilung der Balkan-Kommission der Österreichischen Akademie der Wissenschaften und das Bulgarische Forschungsinstitut veranstalteten Symposions*, Schriften der Balkankommission. Antiquarische Abteilung 18, Wien, 113-122.
- OPAIȚ, OPAIȚ, BĂNICA 1992a Opaïț, A., Opaïț, C., Bănica, T., *Das ländliche Territorium der Stadt Ibida (2.-7. Jahrhundert) und einige Betrachtungen zum Leben auf dem Land an der Unteren Donau*, in: Pillinger, R., Pülz, A., Vettters, H. (Hrsg.), *Die Schwarzmeerküste in der Spätantike und im frühen Mittelalter. Referate des dritten, vom 16. bis 19. Oktober 1990 durch die Antiquarische Abteilung der Balkan-Kommission der Österreichischen Akademie der Wissenschaften und das Bulgarische Forschungsinstitut veranstalteten Symposions*, Schriften der Balkankommission. Antiquarische Abteilung 18, Wien, 103-112.
- OPAIȚ, OPAIȚ, BĂNICA 1990 Opaïț, A., Opaïț, C., Bănica, T., *Complexul monastic paleocreștin de la Slava Rusă*, in: RMI, 59,1, 18-28.
- PARASCHIV, GHEORGHITĂ 2007 Paraschiv, D., Gheorghită, A., *Raport arheologic, Slava Rusă. Jud. Tulcea, Sector Extramuros Vest III, Campania 2006*, in: CCAR, Campania 2006, București, 337-338.
- PARASCHIV et al. 2007 Paraschiv, D., Chiriac, C., Mocanu, M., Aparaschivei, D., *Raport arheologic, Slava Rusă, jud. Tulcea, Sector Curtina G, Campania 2006*, in: CCAR, Campania 2006, București, 336-337.
- VON PATEK 1942 von Patek, E., *A pannoniai fibulatipusok elterjedése és eredete*, Királyi Magyar Pázmány Péter Tudományegyetem Érem- és Régiségtani Intézete, Budapest.

- PÂRVAN 1912 Pârvan, V., *Cetatea Ulmetum, I, Descoperirile primei campanii de săpături din vara anului 1911*, in: ARMSI, 34, 497-607.
- PEŠKAŘ 1972 Peškař, I., *Fibeln aus der römischen Kaiserzeit in Mähren*, Academia, Praha.
- PETRE 1987 Petre, A., *La Romanité en Schytie Mineure (II-e – VII-e siècles de notre ére)*, *Recherches archéologiques*, AIESÉE 17-18, Bucarest.
- POPESCU 1938 Popescu, D., *Fibules en bronze des collections du Musée National des Antiquités*, in: *Dacia*, V-VI, 239-246.
- POPESCU 1941-1944 Popescu, D., *Fibeln aus den Nationalmuseum für Altertümer in Bukarest*, in: *Dacia*, IX-X, 485-505.
- REDŽIĆ 2007 Redžić, S., *Nalazi Rimskih fibula na nekropolama Viminacijuma*, Centar za nove tehnologije Arheološki Institut Beograd, Arheologija i Prirodne Nauke, Belgrade.
- RIEDERER, COCIȘ 2000 Riederer, J., Cociș, S., *Die Fibelwerkstatt von Napoca vorläufige Angaben zur Metallanalyse*, in: Giunlia-Mair, A. (ed.) *Ancient Metallurgy between Oriental Alpes and Pannonia Plain*, Workshop Trieste, Oct. 1998, Trieste, 189-192.
- RIHA 1994 Riha, E., *Die römischen Fibeln aus Augst und Kaiseraugst. Die Neufunde seit 1975*, Augst.
- RIHA 1979 Riha, E., *Die römischen Fibeln aus Augst und Kaiseraugst*, *Forschungen in Augst* 3, Augst.
- RUBEL 2008 Rubel, A., *Eine Besitzmarke aus Moesia Inferior und die römische Militärpräsenz in Ibida (Slava Rusă)*, in: AA, 2, 1-8.
- RUSTOIU 1997 Rustoiu, A., *Fibulele din Dacia preromană (sec. II î.e.n.-I e.n.)*, Bibliotheca Thracologica XXII, București.
- SCORPAN 1978 Scorpan, C., *Descoperiri arheologice diverse de la Sacidava*, in: *Pontica*, 11, 155-180.
- SEDLMAYER 1995 Sedlmayer, H., *Die römischen Fibeln von Wels*, Wels.
- SEVEREANU 1935 Severeanu, G., *Fibules appartenant aux collections de Bukarest et du dr. Severeanu*, in: *Bucureștii*, 2, 184-217.
- SUCEVEANU 1977 Suceveanu, Al., *Viața economică în Dobrogea romană, secolele I-III e.n.*, Ed. Academiei R.S.R., București.
- SUCEVEANU, BARNEA 1991 Suceveanu, Al., Barnea, Al., *La Dobroudja romaine*, Ed. Enciclopedică, Bucarest.
- ȘTEFAN 1977 Ștefan, Al. S., *Cetatea romană de la Slava Rusă (Libida?). Cercetările aerofotografice și apărarea patrimoniului arheologic*, in: RMM - MIA, 46/1, 3-22.
- ȘTEFAN 1941 Ștefan, Gh., *Dinogetia I. Risultati della prima campagna di scavi (1939)*, in: *Dacia*, 7-8 (1937-1940), 401-425.
- TOLL 1949 Toll, N. P., *Enamelled Bronzes. Fibulae*, in: Frisch, T. G., Toll, N. P. (eds.), *The Excavations at Dura-Europos. Final Report IV, 1. The Bronze Objects*, New Haven, 35-69.
- TZONY 1979 Tzony, M., *Așezarea daco-romană de la Straja*, in: *Pontica* XII, 193-198.
- UENZE 1992 Uenze, S., *Die Spätantiken Befestigungen von Sadovec (Bulgarien)*, vol. I-II, Münchner Beiträge zur Vor- und Frühgeschichte 43, 1992.
- VULPE, TEODOR 2003 Vulpe, R., Teodor, S., *Piroboridava. Așezarea geto-dacică de la Poiana*, Bibliotheca Thracologica XXXIX, București.

LIST OF ILLUSTRATIONS

- Pl. I. Brooches from Ibida archaeological complex (drawings) 1. Strongly profiled brooch; 2-3. Strongly profiled brooches – Pontic type; 4. *Scheibenfibel*; 5. „Knee” fibula; 6-9. Brooches with returned foot.
- Pl. II. Brooches from Ibida archaeological complex (photos) 1. Strongly profiled brooch; 2-3. Strongly profiled brooches – Pontic type; 4. *Scheibenfibel*; 5. „Knee” fibula; 6-9. Brooches with returned foot.



Pl. I. Fibule din complexul arheologic Ibida (desene) 1. Fibulă puternic profilată; 2-3. Fibule puternic profilate-tip pontic; 4. *Scheibenfibel*; 5. Fibulă „cu genunchi”; 6-9. Fibule cu piciorul întors pe dedesubt.



Pl. II. Fibule din complexul arheologic Ibida (foto) 1. Fibulă puternic profilată; 2-3. Fibule puternic profilate-tip pontic; 4. *Scheibenfibel*; 5. Fibulă „cu genunchi”; 6-9. Fibule cu piciorul întors pe dedesubt.