

# O LOCUINȚĂ DE MEȘTEȘUGAR FIERAR DIN SECOLUL AL XV-LEA DESCOPERITĂ LA BAI A, JUD. SUCEAVA

DE

LIA BĂTRÎNA, ADRIAN BĂTRÎNA\*, GHEORGHE SION\*\*

## Abstract:

*We are continuing the publication of some older archeological researches performed by us in the „Catholic Church” section, from Baia (Suceava County), with the occasion of the consolidation works and the restoration of the ruins of the aforementioned worship place. During the archeological researches, in the north-east side of the choir apse of the church (B<sub>2</sub>), there have been identified the vestiges of five dwellings (L<sub>III</sub>- L<sub>VII</sub>), which succeeded in time, between the year 1440 to the first half of the seventeenth century. With this occasion we will present the first dwelling (L<sub>III</sub>), in chronological order. It is a dwelling specific to the type a little deepened in to the ground, consisting of six rooms (C<sub>1</sub>-C<sub>6</sub>) arranged in enfilade, with a total surface of 95,71 m<sup>2</sup>. The dereliction of the dwellings due to a fire. The inventory objects – represented by various iron objects, ceramic pots, stove tiles and coins – found on the construction level or on the functioning level of the rooms, as well as in the stuffing of the deepened abandoned dwelling, proves the fact that the building functioned during the period covered between the year 1440 and December 1467. It is important to mention that during this period the dwelling was inhabited by a rich townsman who was successfully pursuing his profession of blacksmith.*

**Keywords:** *Moldavia, Baia (Suceava County), medieval town, fifteenth century, dwelling, blacksmith, iron objects, coins.*

Cu mai bine de patru decenii în urmă, pe parcursul a două campanii desfășurate în mai-iunie 1974 și iulie-august 1975, efectuam ample cercetări arheologice la ruinele Bisericii catolice din Baia (jud. Suceava) cu prilejul lucrărilor de consolidare și punere în valoare ce urmau a fi executate de Direcția Monumentelor Istorice și de Artă<sup>1</sup>. O parte din rodnicile rezultate ale acestor cercetări – ce s-au adăugat celor efectuate și valorificate în mod exemplar<sup>2</sup> de regretații cercetători ieșeni Eugenia Neamțu și Vasile Neamțu, cât și de Stela Cheptea – au fost publicate. În mai multe studii am pus în circulație prețioase informații referitoare la succesiunea nemijlocită în aceeași suprafață – cea ocupată de ruinele Bisericii catolice „Sfânta Maria” (Pl. I) – și la cronologia a trei complexe arhitectonice reprezentate de: *o locuință de lemn* (L<sub>I</sub>)<sup>3</sup> – ridicată spre sfârșitul mijlocului de secol al XIV-lea și dezafectată de un incendiu produs în contextul evenimentelor din anul 1359 prin care trece teritoriul est-carpatic – suprapusă nemijlocit de *o biserică de lemn* (B<sub>1</sub>) ce funcționează până în anul 1439, când a fost distrusă tot de un incendiu și înlocuită, la scurt timp, de către comunitatea catolică a coloniștilor sași pe care o deservea, cu un lăcaș de cult (B<sub>2</sub>) ridicat, de această dată, din piatră și cărămidă<sup>4</sup> (Pl. I).

\* Actualmente pensionari, anterior muzeografi la Muzeul Național de Istorie a României, larbatrina@hotmail.com.

\*\* Actualmente pensionar, anterior arhitect la Institutul Național al Patrimoniului, gheorghesion@yahoo.com.

<sup>1</sup> Șeful de proiect a fost regretata arhitectă Rodica Mănculescu.

<sup>2</sup> NEAMȚU, NEAMȚU, CHEPTEA 1980; NEAMȚU, NEAMȚU, CHEPTEA 1984; NEAMȚU 1997.

<sup>3</sup> Vom folosi următoarele abrevieri pentru: complexe și context arheologic (B-biserică, L-locuință, C-încăpere, S-secțiune, Gr. - groapă), date metrologice (H-înălțime, L-lungime, l-lățime, Diam.-diametru, m-metru, cm-centimetru, mm-milimetru, g-gram), metale (AR-argint, AE-cupru, Bill-billon), stare de conservare a monedelor (b.c.-bine conservată, s.c.-slab conservată, f.s.c.-foarte slab conservată) și colecții (MNIR-Muzeul Național de Istorie a României, MNB-Muzeul Național al Bucovinei).

<sup>4</sup> BĂTRÎNA, BĂTRÎNA 1980: 599-613; BĂTRÎNA, BĂTRÎNA 1983: 431-454; BĂTRÎNA, BĂTRÎNA 1983a: 239-258; BĂTRÎNA, BĂTRÎNA 1984: 231-243.

La nord-est de absida corului bisericii de zid ( $B_2$ ) au fost interceptate – în contextul unor cercetări ce nu s-au rezumat doar la investigarea suprafeței ocupate de lăcașul de cult ci și-au propus, de la bun început, să cunoască și posibilele mărturii de viață medievală din perimetrul imediat învecinat – vestigiile a nu mai puțin de cinci locuințe ( $L_{III-LVII}$ ), ce au funcționat în mod succesiv, în limitele unui lot<sup>5</sup> cu lățimea de circa 50 m, între anul 1440 și prima jumătate a secolului al XVII-lea. La acestea am făcut referire în mod succint, fără însă să omitem prezentarea cronologiei lor, doar atunci când publicam unele piese descoperite<sup>6</sup> în umplutura pivnițelor unora dintre locuințele dezafectate ca urmare a unor incendii.

Din rândul acestor locuințe, ne propunem să prezentăm, cu acest prilej, prima dintre ele ( $L_{III}$ ) în ordine cronologică și anume pe cea al cărui colț de sud-vest se afla, în timpul existenței sale, la o distanță de 12 m față de latura de nord a absidei corului bisericii de zid ( $B_2$ ) (Pl. II).

Această prezentare se impune cu atât mai mult cu cât, în afară de faptul că ea reprezintă una dintre datoriile noastre<sup>7</sup> față de arheologia românească, nu putem să nu constatăm faptul că istoricii români, ce s-au aplecat în ultimele decenii, în lucrări de sinteză<sup>8</sup>, asupra fenomenului apariției și evoluției orașelor medievale din țările române, deși ar fi trebuit să le descifreze „cu tot ceea ce reprezintă acestea”, au acordat atenție doar aspectelor de natură economică, socială, juridică, etnică și topografică. Iar atunci când se refereau la oraș, din punct de vedere demografic, el era privit ca „o aglomerare umană, o concentrare de oameni ce depășește cu mult ca număr un simplu sat”<sup>9</sup>, fără ca locuințele și tipologia lor – atât cât pot fi cunoscute în lumina cercetărilor arheologice, aproape întotdeauna insuficiente – să reprezinte obiectul unui capitol special. Fără îndoială că opinia noastră este aceea a unor arheologi care, prin natura profesiei lor, pun mare preț pe descoperirile de ordin material, în absența cărora cu greu se poate reconstitui imaginea orașului medieval românesc de la răsărit de Carpați. Altfel spus, nu se poate vorbi despre pădure fără o bună cunoaștere și analiză a copacilor care o compun!

Un număr de opt secțiuni ( $S_{35}$ ,  $S_{32}$ ,  $S_{31}$ ,  $S_{20}$ ,  $S_{24}$ ,  $S_{25}$ ,  $S_{21}$  și  $S_{30}$ ), enumerate de la vest spre est, ne-au permis interceptarea și cercetarea exhaustivă a vestigiilor incendiate ale unei locuințe de mari dimensiuni ( $L_{III}$ ) – și vom reveni mai jos asupra aprecierilor cu privire la amploarea sa –, construită din lemn (Pl. III). Ca tip, ea făcea parte din categoria „locuințelor puțin adâncite în pământ, de obicei la mai puțin de 1 m”, întâlnite „pe arii întinse – nu numai în spațiul românesc” – și definite drept „locuințe prevăzute cu prispă naturală continuă”<sup>10</sup>.

Trebuie precizat de la bun început faptul că *locuința*, compusă din șase încăperi ( $C_1-C_6$ ) cu dimensiuni și funcții diferite, a fost realizată în două etape de construcție. În cea dintâi sunt construite încăperile  $C_1-C_4$ , pentru ca într-o a doua fază locuința să cunoască o extindere spre răsărit prin adosarea unei mari încăperi ( $C_6$ ), racordată la  $C_4$  prin intermediul unui mai mic spațiu ( $C_5$ ) de legătură (Pl. III).

Fiind vorba de un tip de locuință pluricelulară puțin adâncită în pământ, la dorința comanditarului de a avea nivelul interior de călcare al încăperilor la cote diferite, primii constructori au acționat în consecință. De fiecare dată, însă, ei au săpat de la fața unuia și aceluiași strat de pământ brun, aflat la o adâncime de -0,75 m față de nivelul de călcare din 1975, cu fragmente ceramice din a doua jumătate a secolului al XIV-lea și începutul secolului al XV-lea, ce conținea la partea sa superioară granule de cărbune rezultate dintr-un

<sup>5</sup> În urma unor investigații mai ample, cercetătorii ieșeni consideră că „pentru anumite zone din vatra medievală a orașului” ... „se pot trage... concluzii referitoare la lotizarea acestuia, pornind de la orientarea geografică a locuințelor” descoperite, ce au putut fi atribuite coloniștilor sași (NEAMȚU 1990: 165-183).

<sup>6</sup> BĂTRÎNA, BĂTRÎNA 1984-1985: 147-172; BĂTRÎNA, BĂTRÎNA 1987: 99-114; BĂTRÎNA; BĂTRÎNA 1990: 165-183.

<sup>7</sup> În anul 1988, când din motive bine întemeiate, care țin de libertatea și demnitatea umană, părăseam meleagurile românești, lăsam în urma noastră o bogată zestre profesională rezultată dintr-o intensă activitate de teren. Și azi, deși încă din 2005 ne-am reluat, ca liber profesioniști, activitatea de valorificare a rezultatelor obținute prin săpături, simțim o imensă datorie și o agreabilă povară.

<sup>8</sup> MATEI 1997; RĂDVAN 2011; CĂPRĂROIU 2014.

<sup>9</sup> RĂDVAN 2011: 14.

<sup>10</sup> NEAMȚU 1987: 9-16; NEAMȚU 1997: 155.

puternic incendiu. Pentru prima încăpere ( $C_1$ ) ei s-au adâncit cu 1,00 m, iar pentru celelalte trei ( $C_2$ - $C_4$ ) cu doar 0,87 m, pătrunzând, însă, de fiecare dată în stratul steril de argilă galbenă și prundiș. Gropile au fost săpate de fiecare dată în taluz oblic, astfel încât la partea lor superioară erau mai largi decât dimensiunile prevăzute pentru încăperile locuinței. Pământul rezultat din săparea gropilor a fost depus în jurul lor și apoi nivelat atunci când locuința a fost terminată (Pl. IV).

Odată terminate săpăturile, pe fundul fiecărei gropi a fost montat câte un cadru din tălpi de stejar (cu secțiunea de 0,25 x 0,20 m) cioplit „în patru dungi”, fiecare delimitând un spațiu interior. Tălpile au fost îmbinate la colțuri sau la nevoie chiar pe lungimea lor, în „cheotori drepte” (la jumătate de lemn). Pe fiecare cadru au fost montate, în sistemul „cap și scobitură”, stâlpi de lemn rotund („amnare”), cu diametrul de 0,20–0,25 m, prezenți nu numai în cele patru colțuri ale încăperilor, dar și în puncte intermediare de pe fiecare latură. În mod obligatoriu, amnarele de pe toate laturile se îmbinau la partea superioară în patruleterele grinzilor, realizând structura de rezistență pe care odihnea, prin cosoroabe și căpriori, acoperișul. Urmele tălpilor și ale amnarelor carbonizate au fost identificate în fiecare încăpere, alături de cele ale blănilor de lemn (cu grosimea de 5 cm) care, așezate în poziție verticală și prinse de laturile exterioare ale tălpilor și grinzilor, alcătuiau pereții încăperilor. Atât la exterior, cât și la interior, blănilor carbonizate păstrau urme ale unor creștături realizate cu barda, creștături care trebuiau să permită o mai bună aderență a lutuiei. Acest sistem de realizare a pereților unei locuințe este neobișnuit și totuși este întâlnit în cazul altor două locuințe identificate tot la Baia: una ( $L_1$ ) aflată sub vestigiile bisericii catolice de lemn ( $B_1$ )<sup>11</sup>, iar cealaltă ( $L_2$ ) descoperită în sectorul „Parc”<sup>12</sup>, ambele construite în prima jumătate a secolului al XIV-lea și distruse de un incendiu ce va fi avut loc în deceniile 5-6 ale aceluiași secol.

Odată realizați pereții locuinței, gropile ( $G_1$  și  $G_2$ ) din spatele lor au fost umplute cu pământ și piatră de râu, iar în jurul locuinței a fost depus și bine compactat un strat de argilă curată, menit să oprească infiltrarea apei pluviale (Pl. IV). În sfârșit, o ultimă acțiune exterioară a constat în amenajarea, la o distanță de 1,5 m față de fațada de sud a locuinței, a unui trotuar din piatră de râu de dimensiuni mijlocii (Pl. III, IV, VI.1).

Nivelul interior de călcare a fost prevăzut în totalitate cu o podea din lemn ale cărui scânduri, orientate nord-sud, se sprijineau pe grinzi-suport dispuse pe direcția est-vest, cât și pe tălpi (Pl. III). Spațiul creat de amplasamentul grinzilor, dar și al tălpilor, a fost umplut cu un strat de pământ brun cu pigmenți de argilă galbenă care va acoperi atât tălpile, cât și grinzile-suport ale dușumelei (Pl. IV).

Accesul în locuință, amplasat pe latura de nord a  $C_4$ , se efectua prin intermediul unui gârlici, lung de 1,50 m și lat de 1,00 m, în care meșterii au amplasat un număr de cinci trepte lucrate din scânduri de stejar ce au fost încastrate în cei doi pereți de lemn.

În final, în raport cu nivelul medieval exterior de călcare, aflat la -0,75 m față de cel din anul 1975, coborând cele cinci trepte ale gârliciului se intra în încăperea  $C_4$  a cărei podea se afla la adâncimea de -0,74 m, iar apoi se trecea în  $C_3$  – aflată la aceeași adâncime de -0,74 m –, încăpere mai mică ce intermedia accesul în  $C_2$ , unde podeaua se afla la o adâncime de -0,65 m, sau în  $C_1$  în care nivelul podelei cobora până la adâncimea de -0,87 m (Pl. III).

În prima sa fază de existență, locuința, formată din  $C_1$  (31,25 m<sup>2</sup>),  $C_2$  (8,775 m<sup>2</sup>),  $C_3$  (3,125 m<sup>2</sup>),  $C_4$  (18,80 m<sup>2</sup>), la care se adăuga gârliciul (1,50 m<sup>2</sup>), însuma o suprafață totală de 63,45 m<sup>2</sup>. Raportând dimensiunile  $L_{III}$  la cele ale locuințelor descoperite de cercetătorii ieșeni, observăm că încă din prima sa fază de existență ea depășește cu mult tot ceea ce cunoaștem a se fi construit la Baia, în materie de arhitectură civilă, până la mijlocul secolului al XV-lea. Această constatare ne obligă să admitem existența unei relații firești între dimensiunile locuinței descoperite și bunăstarea, dacă nu chiar poziția socială, a orășeanului ce a locuit-o, dar asupra acestei probleme vom reveni în paginile următoare.

<sup>11</sup> BĂTRÎNA; BĂTRÎNA 1980: 599-604.

<sup>12</sup> NEAMȚU, NEAMȚU, CHEPTEA 1980: 21-22.

Încă de la început, spațiul interior al locuinței a fost înzestrat cu o instalație de încălzit de tipul *sobei de cahle*, ce reprezintă un element de confort notabil. Deși piesele<sup>13</sup> nu au cunoscut un proces de restaurare, prin examinarea lor atentă am putut stabili modul în care a fost alcătuită soba. Soclul său, realizat din piatră de râu legată cu argilă, avea lungimea de 2,10 m și lățimea de 1,20 m și a fost amplasat astfel încât corpul destinat alimentării cu combustibil și de ardere să se afle în C<sub>2</sub>, încăperea destinată a fi bucătărie, iar cel menit să încălzească precum și coronamentul să se afle în partea dreaptă a intrării în C<sub>1</sub>, încăperea principală a locuinței (Pl. III, V).

Tipurile de cahle utilizate sunt în număr de trei:

### 1

*Cahle-castron* (Pl. VII.1,2) cu deschidere dreptunghiulară (20 cm x 18 cm; 18,5 cm x 16,5 cm) și fața plină, modelate în tipar și la roată. Decorul de pe fundul plăcii constă din cercuri concentrice realizate la roată și apoi manual prin impresiuni alveolare. Potrivit clasificării regretatei Paraschiva Victoria Batariuc, ele aparțin tipului VBB<sup>14</sup>. La Baia, piese asemănătoare s-au descoperit în L<sub>2</sub> și L<sub>6</sub>, locuințe dezafectate în timpul domniei lui Iliș I<sup>15</sup> și în L<sub>4</sub>, locuință dezafectată în decembrie 1467<sup>16</sup>. Aceste tipuri de cahle au fost utilizate pentru primul registru volumetric al sobei, cel destinat alimentării cu combustibil, arderii și gătitului bucatelor<sup>17</sup>.

### 2

*Cahle-oală* (Pl. VII.4.) cu deschidere pătrată (cu latura de 18,5 cm) modelată în tipar și picior de montare tronconic (cu înălțimea de 18,5 cm) lucrat la roată. Potrivit clasificării amintite, ele aparțin tipului IIAa<sup>18</sup>. La Baia, piese asemănătoare s-au descoperit în L<sub>2</sub>, locuință dezafectată în timpul uneia dintre domniile lui Iliș I<sup>19</sup>, cât și în L<sub>3</sub> și L<sub>4</sub>, locuințe dezafectate în decembrie 1467<sup>20</sup>.

Acest tip de cahle a fost utilizat în cel de-al doilea registru volumetric, cel destinat încălzirii.

### 3

*Cahle conexe cu corp semisferic* (Pl. VII.3), cu aspect de bulb cu vârf ascuțit (H = 20 cm; Diam. maxim = 18 cm; Diam. gurii = 11 cm) modelate la roată. Potrivit clasificării amintite, ele aparțin tipului XI B<sup>21</sup>. La Baia, piese asemănătoare s-au descoperit în L<sub>4</sub>, locuință dezafectată în 1467<sup>22</sup> și în L<sub>6</sub>, locuință distrusă de un incendiu într-una din domniile lui Iliș I<sup>23</sup>. Acest tip de cahle era folosit pentru împodobirea coronamentului, concluzie susținută și de numărul (4) redus de piese descoperite.

Așa după cum arătam în rândurile de mai sus, locuința cunoaște și o *a doua etapă de construcție*, în care asistăm la o extindere a sa spre răsărit prin adosarea a două noi încăperi diferite ca mărime și rosturi. Dacă cea mai mică (C<sub>5</sub>) respectă aliniamentul fațadei de sud a C<sub>4</sub> și are o suprafață de 6,16 m<sup>2</sup>, în schimb cea mare (C<sub>6</sub>) prezintă latura sa de sud retrasă cu 1,10 m spre nord și are o suprafață de 26,10 m<sup>2</sup>. Cât privește rosturile încăperii mai mici (C<sub>5</sub>) în mod evident ele sunt acelea de a intermedia legătura între noua încăpere (C<sub>6</sub>) și cea mai veche (C<sub>4</sub>). Însurate aceste ultime două încăperi (C<sub>5</sub> și C<sub>6</sub>) au 32,26 m<sup>2</sup>. Rezultatul final al acestei extinderi va fi o locuință cu o suprafață totală de 95,71 m<sup>2</sup> (Pl. III), nemaiîntâlnită în mediul urban din

<sup>13</sup> Cahlele descoperite de noi în L<sub>III</sub>, L<sub>IV</sub> și L<sub>V</sub> au fost predate încă din anul 1975 Muzeului Județean Suceava, dar nu au fost restaurate decât cele aflate în L<sub>V</sub>.

<sup>14</sup> BATARIUC 1998: 86, Fig. 1.14.

<sup>15</sup> NEAMȚU, NEAMȚU, CHEPTEA 1984: 22, 26, 234, 235; Fig. 103.2,6.

<sup>16</sup> NEAMȚU, NEAMȚU, CHEPTEA 1980: 27, 132; Fig. 105.1-6, 106.1-6.

<sup>17</sup> Pentru modul în care erau alcătuite sobele la sfârșitul secolului al XIV-lea și începutul celui de-al XV-lea, a se vedea propunerea de reconstituire a sobei descoperite la Târgu Neamț (BĂTRÎNA, SION 2006: 105-109, Fig. 9).

<sup>18</sup> BATARIUC 1999: 84, Fig. 1, 3.

<sup>19</sup> NEAMȚU, NEAMȚU, CHEPTEA 1984: 22, 232, 234; Fig. 102.3.

<sup>20</sup> NEAMȚU, NEAMȚU, CHEPTEA 1980: 24, 26-27, 130, 253; Fig. 101.3-4.

<sup>21</sup> BATARIUC 1999: 92, Fig. 1.44.

<sup>22</sup> NEAMȚU, NEAMȚU, CHEPTEA 1980: 27, 135-136; Fig. 109.2.

<sup>23</sup> NEAMȚU, NEAMȚU, CHEPTEA 1984: 28, 238; Fig. 100.6.



secolul al XV-lea de la răsărit de Carpați, dacă nu luăm în considerare locuințele domniei (Pl. V). Și de această dată s-a folosit același sistem de construcție, săpându-se gropi de dimensiuni și adâncimi diferite pentru fiecare încăpere, montându-se câte un cadru din tălpi de stejar (cu aceeași secțiune de 0,25 m x 0,20 m), îmbinate la colțuri „în cheoturi” drepte, și amplasându-se stâlpi de lemn rotund („amnare”), cu diametrul de 0,20-0,25 m, atât în colțuri cât și în puncte intermediare de pe fiecare latură. Pereții au fost realizați tot din blâni de lemn (cu grosimea de 5 cm) așezate în poziție verticală și prinse de laturile exterioare ale tălpilor și grinziilor. Și în acest caz resturile de lemn carbonizat conservă urme ale creștăturilor, realizate cu barda, ale căror menire era aceea de a facilita o mai bună aderență a lutuiei. La rândul său, interiorul a fost prevăzut tot cu o podea din scânduri așezate pe un suport de grinzi (Pl. III). În final, în raport cu nivelul exterior de călcare, încăperea mică (C<sub>5</sub>) avea podeaua la o adâncime de -0,65 m, iar încăperea mare (C<sub>6</sub>) la o adâncime de -1,20 m, aceasta din urmă fiind neobișnuită pentru locuințele din secolul al XV-lea descoperite la Baia.

Pe parcursul cercetării locuinței incendiate, deci a unui complex închis, au fost descoperite aproape în toate încăperile (excepție făcând doar C<sub>2</sub>) 40 de monede<sup>24</sup>, aflate în diferite stări de conservare: unele puternic arse sau corodate, altele în stare fragmentară sau tocite ca urmare a folosirii lor într-o perioadă mai îndelungată. În sfârșit, cele friabile s-au transformat în pulbere în cursul procesului de curățire. Dar chiar și în aceste condiții au putut fi studiate<sup>25</sup> și identificate 18 monede (Pl. XIX) care se vor regăsi la sfârșitul studiului într-un catalog.

Din rândul acestora câteva monede s-au dovedit a fi extrem de prețioase pentru încadrarea cronologică a complexului cercetat.

În stabilirea momentului edificării locuinței III – în afară de constatarea, extrem de importantă de natură stratigrafică, a faptului că gropile săpate de constructori pentru lăcașurile încăperilor (C<sub>1</sub>-C<sub>4</sub>) se taie de la fața nivelului de arsură (Pl. IV) rezultată din dezafectarea prin incendiu a primei biserici de lemn (B<sub>1</sub>), eveniment petrecut la sfârșitul deceniului patru al secolului al XV-lea<sup>26</sup>, deosebit de prețioasă este o monedă descoperită în nivelul de amenajare a podelei din încăperea C<sub>1</sub> a locuinței. Este vorba de un gros de argint (Pl. XIX.15, catalog nr. 15), emis de Iliș I în cea de-a doua domnie a sa (4 august 1435 – 8 martie 1436)<sup>27</sup>, monedă ce ne oferă un prețios *terminus postquem* în stabilirea momentului edificării locuinței III. Prezența acestei monede în nivelul amintit ne arată că după incendiul petrecut la o dată ulterioară celei de a doua domnii a lui Iliș I, incendiu ce a mistuit nu numai biserica de lemn (B<sub>1</sub>), ci și o bună parte a orașului Baia<sup>28</sup>, se va ridica atât Biserica catolică de zid (B<sub>2</sub>)<sup>29</sup> cât și o serie de locuințe<sup>30</sup>, între care și cea descoperită de noi.

Cât privește precizarea momentului dezafectării locuinței III, ea poate fi făcută cu ajutorul unei monede descoperită pe talpa de sud carbonizată a încăperii C<sub>1</sub>. Este vorba despre un gros de argint de Tipul I emis de Ștefan cel Mare (Pl. XIX.17; catalog nr. 17) cel mai devreme după cucerirea Chilie, după sfârșitul lunii ianuarie 1465 – și înainte de toamna/iarna anului 1467<sup>31</sup>. Această precizare oferită de materialul numismatic ne îndreptățește să punem distrugerea prin incendiu a L<sub>III</sub> pe seama evenimentelor din 14-15 decembrie 1467, când orașul Baia a constituit teatrul unei aprige confruntări, între armatele regelui Ungariei Mathias Corvin și cele ale domnitorului Moldovei Ștefan cel Mare, menționată de *Letopisețul anonim al*

<sup>24</sup> La data când au fost descoperite monedele, instituția organizatoare a cercetărilor – Direcția Monumentelor Istorice și de Artă – avea o înțelegere cu Cabinetul Numismatic al Academiei potrivit căreia toate piesele descoperite de arheologii săi urmau să fie predate acestuia pentru identificare și deținere. Ulterior fondul numismatic DMIA a fost transferat la MNIR.

<sup>25</sup> Folosim acest prilej pentru a aduce mulțumirile noastre d-nei Migdonia Georgescu, din cadrul „Centrului de cercetare și investigații fizico-chimice și biologice a MNIR”, care a avut bunăvoința să analizeze aceste monede prin metoda FRX și să ne furnizeze date importante cu privire la elementele chimice și proporția în care ele sunt prezente în piesele supuse expertizei.

<sup>26</sup> BĂTRÎNA, BĂTRÎNA 1983a: 242.

<sup>27</sup> REZACHEVICI 2001: 484-486.

<sup>28</sup> NEAMȚU, NEAMȚU, CHEPTEA 1984: 40.

<sup>29</sup> BĂTRÎNA, BĂTRÎNA 1983: 435.

<sup>30</sup> NEAMȚU, NEAMȚU, CHEPTEA 1980: 32; NEAMȚU, NEAMȚU, CHEPTEA 1984: 23, 34.

<sup>31</sup> OBERLÄNDER-TÂRNOVEANU 2005: 336-337.

*Moldovei*<sup>32</sup>, de cronicarul regatului maghiar Antonius Bonfinius<sup>33</sup>, de cronicarul polon Jan Dlugosz<sup>34</sup> cât și de o scrisoare trimisă de Ștefan cel Mare regelui polon Cazimir al IV-lea<sup>35</sup>.

De altfel, efectele dezastruoase ale acestei confruntări asupra orașului Baia au fost constatate și de colectivul ieșean de arheologi, care în cele două sectoare cercetate au descoperit un număr de șase locuințe incendiate cu prilejul aceluiași eveniment din 14-15 decembrie 1467<sup>36</sup>.

Din relatările autorilor izvoarelor de mai sus ne reține în mod special atenția cea datorată lui Antonius Bonfinius care menționează faptul că regele maghiar „a fost găzduit într-o locuință din piața orașului, orientată spre episcopie, în vreme ce, în preajma sa, tot în piață, și-au găsit loc diferiți demnitari și comandanți ai armatei” și tot el arată că „spre piața orașului duceau două căi care înconjurau biserica episcopală”<sup>37</sup>. Aceste căi/drumuri (cu lățimea de 8-10 m) pavate cu piatră de râu – au fost descoperite de către noi la nord și la sud de clădirea catedralei „Sfânta Maria” pe care o înconjurau, pentru ca apoi, îndepărtându-se spre vest și spre est de aceasta, să se unească într-o arteră unică<sup>38</sup>. Suntem, deci, în zona pieței, unde două drumuri, identificate, înconjoară catedrala, iar o locuință de mari dimensiuni (cu o suprafață de 95,71 m<sup>2</sup>), identificată și existentă în decembrie 1467, prezintă o fațadă „orientată spre episcopie”. Oare exagerăm dacă îndrăznim să presupunem că ne aflăm în fața vestigiilor locuinței ce îl va fi adăpostit pe Mathias Corvin? Răspunsul rămâne la latitudinea cititorului avizat. Iar dacă el este negativ, trebuie acceptat, totuși, că această amplă locuință a găzduit un număr de zile din decembrie 1467 pe unul dintre cei mai importanți demnitari sau comandanți ai armatei lui Mathias Corvin.

Pentru a face unele aprecieri cu privire la poziția socială și îndeletnicirile proprietarului locuinței prezentate, în afară de dimensiunile cu totul deosebite ale acesteia, care au fost deja subliniate, considerăm a fi utilă o prezentare a principalelor obiecte care au rezistat incendiului și care datorită acestuia se aflau risipite în unele încăperi la nivelul podelelor.

Vom face referire în primul rând, la un număr de patru vase, singurele păstrate întregi, aparținând *ceramicii de uz comun*. Primele trei, în ordinea prezentării, au fost descoperite în C<sub>6</sub>, iar cea de-a patra în C<sub>4</sub>. Este vorba despre:

## 1

*Oală-borcan*, lucrată la roată rapidă, dintr-o pastă bine frământată, dar cu aspect zgrunțuros, arsă incomplet în mediu oxidant. Prezintă urme de ardere secundară pe fund și la interior. Corpul său are o linie zveltă. Buza este scundă, îngroșată, rotunjită și răsfrântă spre exterior, iar la interior apare o șanțuire pronunțată pentru capac. Gâtul său, deși scund, este bine profilat și arcuit, umărul decorat cu un registru de caneluri, iar corpul bombat (Pl. VIII.1)

Dimensiuni: H = 18,6 cm; Diam. gurii = 12,5 cm; Diam. corpului = 15 cm; Diam. fundului = 7,8 cm.

L<sub>III</sub>, C<sub>6</sub>, S<sub>25j</sub>; MNB

Acest tip de vas este frecvent întâlnit în secolul al XV-lea la Baia<sup>39</sup> și în alte așezări din Moldova<sup>40</sup>.

## 2

*Oală-borcan*, lucrată la roată rapidă dintr-o pastă bine frământată, dar cu aspect zgrunțuros, arsă în mediu oxidant. La partea sa superioară întâlnim urme de ardere secundară. Buza este scundă, cu muchia îngroșată răsfrântă spre exterior și prezintă o șanțuire pentru capac la interior. Gâtul este scund, dar arcuit, umărul înalt, oblic și decorat cu un registru de caneluri plasat în zona cu diametru maxim. Corpul este puternic bombat și se retrage oblic spre bază (Pl. VIII.2).

<sup>32</sup> CRONICILE SLAVO-ROMÂNE 1959: 16.

<sup>33</sup> BONFINIUS 1690: 396.

<sup>34</sup> DLUGOSZ 1712: col. 416.

<sup>35</sup> IORGA 1934: 248-253.

<sup>36</sup> NEAMȚU, NEAMȚU, CHEPTEA 1980: 25, 27, 30, 32; NEAMȚU, NEAMȚU, CHEPTEA 1984: 33-34.

<sup>37</sup> NEAMȚU 1997: 152.

<sup>38</sup> BĂTRÎNA, BĂTRÎNA 1983: 438, 454; Fig. 8.4.

<sup>39</sup> NEAMȚU, NEAMȚU, CHEPTEA 1980: 112, 218; Fig. 66.2,4,5; NEAMȚU, NEAMȚU, CHEPTEA 1984: 190, 194, Fig. 75.6; 196, Fig. 76.4.

<sup>40</sup> BUSUIOC 1975: 56-57; Fig. 45.1, 49.4.

Dimensiuni: H = 17 cm; Diam. gurii = 13,5 cm; Diam. corpului = 16 cm; Diam. fundului = 8,4 cm.

L<sub>III</sub>, C<sub>6</sub>, S<sub>30</sub>; MNB

Acest tip de vas este frecvent întâlnit la Baia<sup>41</sup> și în alte așezări din Moldova<sup>42</sup>.

### 3

*Oală cu toartă*, lucrată la roată rapidă dintr-o pastă degresată cu nisip cu bob mic și mijlociu, arsă în mediu reducător pentru a se obține o culoare cenușie închisă. Buza dreaptă, cu muchia teșită și trasă ușor spre exterior, prezintă o șanțuire interioară pentru capac. Gâtul, scund și ușor arcuit, are o nervură pe mijloc. Umărul oblic este decorat cu impresiuni alveolare încadrate de două linii incizate. Corpul este bombat în partea sa mediană și se retrage oblic spre bază. Toarta, șanțuită longitudinal și cu marginile bine profilate, este prinsă de partea inferioară a buzei și de cea bombată a vasului (Pl. VIII.4)

Dimensiuni: H = 11,5 cm; Diam. gurii = 9 cm; Diam. corpului = 9,8 cm; Diam. fundului = 4,3 cm

L<sub>III</sub>, C<sub>6</sub>, S<sub>25</sub>; MNB

Acest tip de vas este destul de rar întâlnit la Baia<sup>43</sup> cât și în restul Moldovei<sup>44</sup>.

### 4

*Ulcică cu toartă*, lucrată la roată rapidă dintr-o pastă de bună calitate, arsă semioxidant. Buza, dreaptă și înaltă, are muchia ușor teșită spre interior. Gâtul, scund și arcuit, prezintă două nervuri: una la mijlocul său, iar cealaltă la partea sa superioară. Umărul este oblic, iar corpul bombat în partea mediană se retrage oblic spre bază. Tortița este prinsă de partea inferioară a buzei și de suprafața bombată a corpului. (Pl. VIII.3)

Dimensiuni: H = 6,1 cm; Diam. gurii = 4,8 cm; Diam. corpului în zona mediană = 5,7 cm; Diam. fundului = 2,8 cm.

L<sub>III</sub>, C<sub>4</sub>, S<sub>24</sub>; MNB

Privind la dimensiunile reduse ale ultimei piese nu putem decât să constatăm faptul că avem de a face cu un tip de vas întrebunțat pentru băut, întâlnit destul de rar atât la Baia<sup>45</sup>, dar și în alte așezări medievale de la răsărit de Carpați<sup>46</sup>. Utilitatea sa ne este sugerată și de împrejurarea că ulcica cu toartă a fost descoperită în apropierea unui vas lucrat din doage de lemn, ce se afla îngropat într-o banchetă de pământ cruțat (acoperită cu scânduri) de pe latura de vest a C<sub>4</sub> (Pl. VI.3), Fără îndoială că acesta era unul dintre vasele mari în care se depozita apa necesară viețuitorilor locuinței, apă care pentru băut era scoasă cu această mică ulcică de fiecare ființă însetată care intra în locuință. Acest obicei de a se bea apă din găleată cu o singură cană s-a menținut până târziu în mediul rural transilvănean, personal întâlnindu-l în deceniul șase al secolului trecut pe valea Crișului Alb.

*Meșteșugul prelucrării fierului* – și vom vedea, după ce vom face cunoștință cu piesele descoperite – a fost practicat chiar de proprietarul locuinței III. Această afirmație este susținută de câteva constatări și anume:

- marea majoritate a pieselor nu au fost folosite, cu excepția acelor (unele piroane, țâțâni, balamale, scoabe, belciuge) ce au făcut parte din structura locuinței;
- toate tipurile de piese nefolosite sunt prezente în câte un singur exemplar, chiar și acelea – precum scările de șa – care ar fi trebuit să fie pereche;
- toate piesele unice și nefolosite au fost descoperite într-o singură încăpere (C<sub>4</sub>) – prima în care se putea accede din exterior prin intermediul gărlieciului – unde au fost depozitate și, credem noi, expuse cu un scop bine precizat. Acesta nu putea fi altul decât acela de a prezenta comanditarilor

<sup>41</sup> NEAMȚU, NEAMȚU, CHEPTEA 1980: 112, 218; Fig. 66.1; NEAMȚU, NEAMȚU, CHEPTEA 1984: 190, 194; Fig. 5.

<sup>42</sup> BUSUIOC 1975: 56-57; Fig. 44.2, 45.3.

<sup>43</sup> NEAMȚU, NEAMȚU, CHEPTEA 1980: 119, 226; Fig. 64.54; NEAMȚU, NEAMȚU, CHEPTEA 1984: 222, 199; Fig. 79.1.

<sup>44</sup> BUSUIOC 1975: 51, Fig. 40.5.

<sup>45</sup> NEAMȚU, NEAMȚU, CHEPTEA 1980: 115, 220; Fig. 68.1-2; NEAMȚU, NEAMȚU, CHEPTEA 1984: 204.

<sup>46</sup> BUSUIOC 1975: 58.

gama de produse pe care proprietarul locuinței, fără nici o îndoială – un meșteșugar fierar –, le putea produce într-un atelier al său.

Dar să vedem ce categorii de piese de fier zăceau pe podeaua încăperii C<sub>4</sub> a locuinței incendiate. În funcție de utilizarea lor acestea pot fi împărțite în mai multe categorii:

#### A. PIESE DE FIER NECESARE UNEI LOCUINȚE

##### 1

*Scoabă în formă de ac*, lucrată dintr-o tijă de fier de secțiune pătrată, îndoită la capătul mai gros pentru a forma o buclă în formă de migdală. Vârful este ascuțit și îndoit, dovadă a faptului că a fost utilizată.

L = 17,4 cm (Pl. IX.2.); MNIR, inv. 136416

Piese similare s-au descoperit la Baia<sup>47</sup>.

##### 2

*Scoabe în formă de U*, lucrate prin forjare din bare de fier, poziționate „pe cant” și ascuțite la vârfuri.

H = 13,4 cm (3) și 13,5 cm (4); l = 10,3 cm (3) și 8,6 cm (4) (Pl. IX.3-4);

MNIR, inv. 136453(3) și 136454 (4).

Piese similare s-au descoperit la Baia<sup>48</sup>.

##### 3

*Scoabe cu buclă* realizată prin îndoirea unor tije de fier de secțiune rectangulară (Pl. IX.5, 7.; Pl. XVII.4) sau circulară (Pl. IX.6), pe mijlocul lor, astfel încât se obține o buclă, iar capetele se unesc și se ascut prin batere. Buclele au formă circulară (Pl. IX.6) sau de migdală (Pl. IX.5,7.; XVII.4).

H = 15 cm (Pl. IX.5), 9,5 cm (Pl. XVII.4), 7,5 cm (Pl. IX.7), 5,5 cm (Pl. IX.6).

MNIR, inv. 136400 (4), 136417 (5), 136401 (6), 136402 (7).

Piese similare s-au descoperit la Baia<sup>49</sup>.

##### 4

###### *Lacâte paralelipedice*

- a. *Lacăt* (cu corpul de 6,3 cm x 3 cm x 1,5 cm) cu toartă arcuită și manșon pentru cheie de formă ovală (2,2 cm x 2,0 cm) amplasat necentrat. Este lucrat din fier și placat cu foaie de aramă. (Pl. X.1); MNIR, inv. 136441.
- b. *Lacăt* (cu corpul de 5,4 cm x 2,7 cm x 1,8 cm) cu toartă arcuită și manșon pentru cheie de formă prismatică (1,7 cm x 1,5 cm), amplasat necentrat. Este lucrat din fier și placat cu foaie de aramă. (Pl. X.4); MNIR, inv. 136442.

Piese similare s-au găsit la Baia<sup>50</sup>.

- c. *Cheie* pentru lacăt paralelipedic (L = 5,50 cm), formată dintr-o tijă cilindrică din aramă și un mâner de fier în formă de verigă (Pl. X.2); MNIR, inv. 136439.

Piese similare s-au descoperit la Baia<sup>51</sup>.

<sup>47</sup> NEAMȚU, NEAMȚU, CHEPTEA 1980: 177, Fig. 25.9; NEAMȚU, NEAMȚU, CHEPTEA 1984: 72, Fig. 24.2,8.

<sup>48</sup> NEAMȚU, NEAMȚU, CHEPTEA 1980: 56, 176; Fig. 24.13; NEAMȚU, NEAMȚU, CHEPTEA 1984: 69, Fig. 22.14,16.

<sup>49</sup> NEAMȚU, NEAMȚU, CHEPTEA 1980: 177, Fig. 25.4,5,4; NEAMȚU, NEAMȚU, CHEPTEA 1984: 69, Fig. 22.1,2,3,5,8-10.

<sup>50</sup> NEAMȚU, NEAMȚU, CHEPTEA 1980: 60, Fig. 29. 1,2; NEAMȚU, NEAMȚU, CHEPTEA 1984: 78, 80, Fig. 28.12,13.

<sup>51</sup> NEAMȚU, NEAMȚU, CHEPTEA 1984: 80-81, Fig. 28.5,7,9.

## 5

*Lacăte cilindrice*

- a. *Lacăt* lucrat din oțel, prin forjare, are corpul (L = 6,7 cm, Diam. = 2 cm) canelat longitudinal și placat cu foi de aramă, prevăzut cu o verigă de prindere arcuită în formă de mâner de coș (Pl. IX.1); MNIR, inv. 136440. O piesă similară s-a descoperit la Baia<sup>52</sup>.
- b. *Fragment de lacăt cilindric*: arcul închizătorului (L = 11,2 cm) (Pl. X.3); MNIR, inv. 136420.

## 6

*Belciug* pentru închiderea ferestrelor. Este lucrat, prin forjare, din bandă de fier aplatizată, de secțiune rectangulară, și format din două verigi (L = 10 cm și L = 11,5 cm) gătuite la mijloc (Pl. XVII.6). Se remarcă absența scoabei în formă de ac, care în mod obișnuit este atașată de verigă. Poate fi chiar piesa de la Pl. XVII.4. MNIR, inv. 136399. Piese similare s-au descoperit la Baia<sup>53</sup>.

## B. OBIECTE DE UZ CASNIC

## 1

*Sfeșnic* pentru fixat pe suport. Tubul (H = 5 cm; Diam. = 1,5 cm) în care sunt fixate lumânările este realizat din fier aplatizat și rulat. De el este sudată o tijă – dreptunghiulară în secțiune (L = 6 cm) – arcuită și străpunsă la capăt de orificii pentru fixare (Pl. XI.1); MNIR, inv. 136421. Piese similare s-au descoperit la Baia<sup>54</sup>.

## 2

*Sfeșnic* pentru fixat într-un suport. Atât tubul (H = 4 cm și Diam. = 2 cm), în care se fixau lumânările, cât și tija de fixare pe masă au fost lucrate dintr-o singură bucată de tablă de fier. (Pl. XI.2); MNIR, inv. 136422. O piesă asemănătoare a fost descoperită la Baia<sup>55</sup>.

## 3

*Lingură* de fier (L=14 cm) cu găvanul oval ușor îngustat spre mâner (L = 7 cm, Diam. = 0,4 cm) (Pl. XI.4); MNIR, inv. 136423.

## 4

*Lingură* de fier (L = 17.7cm) cu găvanul ușor îngustat spre mâner (L = 10cm, Diam. = 0,4 cm) (Pl. XI.3); MNIR, inv. 136424. Piese similare s-au găsit la Baia în stare fragmentară. Autorii săpăturilor exclud ipoteza folosirii lor la masă, din cauza pericolului oxidării lor, și nu le precizează rolul<sup>56</sup>.

## 5

*Foarfecă în șarnieră* (L = 16 cm) lucrată din fier prin forjare și cizelare. Cele două lame prezintă în secțiune forma unui segment de cerc, iar mânerul se întorc în formă de buclă (Pl. XI.5); MNIR, inv. 136485. O piesă similară, dar fragmentară, a fost descoperită la Baia<sup>57</sup>.

<sup>52</sup> NEAMȚU, NEAMȚU, CHEPTEA 1984: 76-77, Fig. 26.14.

<sup>53</sup> NEAMȚU, NEAMȚU, CHEPTEA 1980: 58, 175, Fig. 23.6; 176, Fig. 24.2,5; NEAMȚU, NEAMȚU, CHEPTEA 1984: 74, 70, Fig. 23.3, 4; 72, Fig. 24.4,5.

<sup>54</sup> NEAMȚU, NEAMȚU, CHEPTEA 1984: 84, 85; Fig. 30.6,7.

<sup>55</sup> NEAMȚU, NEAMȚU, CHEPTEA 1980: 63, 185; Fig. 33.11.

<sup>56</sup> NEAMȚU, NEAMȚU, CHEPTEA 1984: 86, 88; Fig.31.5,7,10,12,15.

<sup>57</sup> NEAMȚU, NEAMȚU, CHEPTEA 1984: 143, Fig. 50.19; 145.

## 6

*Foarfecă în șarnieră* ( $L = 9,5$  cm) lucrată din fier prin forjare și cizelare. Cele două lame se prezintă în secțiune sub forma unui segment de cerc, iar mânerul este perfect închis și de formă ovală (Pl. XI.6); MNIR, inv. 136426.

O piesă similară, dar fragmentară a fost descoperită la Baia<sup>58</sup>.

## 7

*Cuțite* (3) în formă de lamă și vârful rotunjit, lucrate prin forjare și tratate termic pentru durificare ( $L = 20$  cm;  $L = 11$  cm;  $L = 10,5$  cm). Lamele ( $l = 1,8$  cm;  $l = 1,1$  cm;  $l = 1,3$  cm), triunghiulare în secțiune, prezintă orificii pentru nituri din alamă, ce fixau plăselele de lemn, care nu s-au mai păstrat.

(Pl. XII.1-3); MNIR, inv. 136403-136405.

Piese similare s-au descoperit la Baia<sup>59</sup>.

## 8

*Cuțite* (3) cu mâner în formă de lamă, fără urme de orificii pentru nituri ( $L = 11$  cm;  $L = 11,3$  cm;  $L = 12,9$  cm). Lama este de secțiune triunghiulară ( $l = 1,4$  cm;  $l = 1,5$  cm;  $l = 1,7$  cm). În condițiile absenței orificiilor pentru nituri, putem presupune că mânerul era înmănușat (Pl. XII.4-6); MNIR, inv. 136406-136408.

Nu se cunosc exemplare similare în celelalte locuințe cercetate în Baia.

## C. UNELTE

## 1

*Dălțiță* de fier, lucrată prin forjare ( $L = 17,7$  cm), este rectangulară în secțiune ( $0,8$  cm x  $0,3$  cm) și cu partea lucrătoare aplatizată ( $l = 1,3$  cm) și ascuțită. Nu prezintă urme de folosire întrucât capătul opus lamei nu este deformat.

(Pl. XIII.1); MNIR, inv. 136409.

Piese similare s-au descoperit la Baia<sup>60</sup>.

## 2

*Cuțit de rindea* ( $H = 13,3$  cm; lățimea lamei =  $5$  cm) lucrat prin forjare. Capătul mânerului ( $l = 2$  cm) este îndoit și nu prezintă urme de folosire, nefiind deformat.

(Pl. XIII.2); MNIR, inv. 136414.

O piesă similară s-a descoperit la Baia<sup>61</sup>.

## 3

*Împungător* ( $H = 13$  cm) pentru articole de harnașament sau cizmărie. Starea sa fragmentară ridică semne de întrebare în legătură cu utilitatea sa. Dacă avem în vedere vârful său ascuțit și nitul, ce putea fixa un mâner de lemn, putem presupune că avem de-a face cu o unealtă folosită în meșteșugul pielăriei.

(Pl. XIII.3); MNIR, inv. 136418.

## 4

*Suvace* (3) lucrate din bară subțire de fier ( $L = 10,5$  cm;  $L = 7,3$  cm;  $L = 12$  cm) cu secțiune rectangulară. Unul dintre capete este ascuțit, iar celălalt terminat cu o îndoitură. Unealtă folosită în pielărie.

(Pl. XIII.4-6); MNIR, inv. 136410, 136412, 136413.

Piese similare s-au descoperit la Baia<sup>62</sup>.

<sup>58</sup> NEAMȚU, NEAMȚU, CHEPTEA 1984: 143, 145; Fig. 50.18.

<sup>59</sup> NEAMȚU, NEAMȚU, CHEPTEA 1980: 65, 186; Fig. 34. 3,5; NEAMȚU, NEAMȚU, CHEPTEA 1984: 89, 90; Fig. 32.1,2,5,9.

<sup>60</sup> NEAMȚU, NEAMȚU, CHEPTEA 1980: 87, 201, Fig. 49.2,4; 202, Fig. 50.5,7; NEAMȚU, NEAMȚU, CHEPTEA 1984: 131, Fig. 47.6.

<sup>61</sup> NEAMȚU, NEAMȚU, CHEPTEA 1984: 130-131, Fig. 47.5.

<sup>62</sup> NEAMȚU, NEAMȚU, CHEPTEA 1984: 136, 143; Fig. 50.1-8.

## 5

*Dinte (colț) de dărac* lucrat dintr-o bară subțire de fier, de formă rectangulară ( $L = 12,9$  cm) și ascuțită la unul dintre capete. Este o piesă componentă a dăracului prin care se pieptăna fuiorul de cânepă sau de in. Constituie o mărturie a practicării meșteșugului țesutului. (Pl. XIII.7); MNIR, inv. 136411.

Piese similare s-au descoperit la Baia<sup>63</sup>.

## 6

*Cosor* lucrat dintr-o bară de fier aplatizată ( $L = 16$  cm; grosimea lamei = 0,4 cm; l. maximă = 3,6 cm). Reprezintă o unealtă utilizată în pomicultură și viticultură.

(Pl. XIII.8); MNIR, inv. 136431.

## 7

*Săpăliță cu două brațe*. Unealtă agricolă lucrată prin forjare dintr-o plat-bandă de fier, în grosime de 1 cm și cu lățime de 4 cm, îndoită în forma literei U și ascuțită la cele două capete, pentru ca în final să fie sudată de un tub de înmănușare (Diam. ext. = 5,7 cm; Diam. int. = 4,1 cm; l = 4 cm). Lățimea părții active a piesei la partea sa superioară este de 16 cm, iar înălțimea sa, fără tubul de înmănușare este de 17 cm. Este utilizată în agricultură și pomicultură.

(Pl. XVIII.1); MNB, inv. necunoscut.

Singura piesă similară cunoscută de către noi a fost descoperită la Târgu Neamț<sup>64</sup>. Astăzi locuitorii din județul Alba numesc o astfel de unealtă „coașă”.

## 8

*Cuțit de pielărie* cu mânerul torsionat, răsucit la capăt pentru a primi un inel și lama arcuită terminată cu un vârf puternic curbat ( $L = 20,7$  cm; l = 1,8 cm).

(Pl. XVIII.2); MNB, inv. necunoscut.

## 9

*Gripcă* – unealtă lucrată dintr-o plat-bandă de fier (cu lungimea de 6 cm, lățimea de 4 cm și grosimea de 0,3 cm) îndoită la jumătatea lățimii sub un unghi de 90°, ascuțită la vârf și prevăzută cu un mâner ( $L = 10$  cm) torsionat și răsucit la capăt pentru a se putea atașa un inel. Piesa era utilizată, în principal, la curățirea părții interioare a doagelor de drojdia rămasă după golirea butoaielor de vin sau de bere, dar și a grinzilor din bucătărie pe care se depuneau praf, fum și grăsime. De fapt este vorba despre un „grattoire”, ce putea avea multiple utilizări într-o gospodărie.

(Pl. XVII.1); MNIR, inv. 136419.

## D. PIESE PENTRU MIJLOACE DE TRANSPORT

## 1

*Manșoane (2)* pentru fixarea butucului roții de car sau de căruță. Sunt lucrate din benzi de fier (cu lățimea de 2,8 cm sau 2,2 cm și grosimea de 0,5 cm) ale căror capete sunt petrecute și îmbinate prin sudare, rezultând manșoane circulare cu diametru de 15 cm sau 13,7 cm (Pl. XIV.1-2); MNIR, inv. 136429, 136430.

O piesă similară a fost descoperită la Baia<sup>65</sup>.

## 2

*Manșon* de fixare sau de întărire a unei piese de lemn de la un car sau o căruță. Este lucrat dintr-o bandă de fier ( $l = 1,3$  cm; grosime = 0,5 cm) ale cărei capete sunt petrecute și îmbinate prin sudare, rezultând un manșon circular (Diam. 3,7 cm).

(Pl. XIV.3); MNIR, inv. 136455.

O piesă identică a fost descoperită la Baia<sup>66</sup>.

<sup>63</sup> NEAMȚU, NEAMȚU, CHEPTEA 1980: 98, 204; Fig. 52.7; NEAMȚU, NEAMȚU, CHEPTEA 1984: 142, 143; Fig. 50.9,12,15-16,22-23.

<sup>64</sup> BĂTRÎNA, SION 2006: 97-98, 101; Fig. 5.1.

<sup>65</sup> NEAMȚU, NEAMȚU, CHEPTEA 1980: 76, 194; Fig. 42.13.

<sup>66</sup> NEAMȚU, NEAMȚU, CHEPTEA 1980: 76, 194; Fig. 42.4.

## 3

*Potcoave pentru cai* (6). Se păstrează trei exemplare întregi, dintre care două (Pl. XIV.6-7) sunt nefolosite, iar una (Pl. XIV.5) păstrează două caiele îndoite, dovadă a utilizării sale; și alte trei fragmente (Pl. XIV.4,8,10). Piesele întregi au lungimi de 10 cm sau 12 cm și lățimi de 11,6 cm, 10 cm și 9 cm. Toate exemplarele prezintă șanțuiri laterale menite să protejeze florile caielelor din cele șase orificii de fixare și sunt prevăzute cu caiele întoarse în unghi drept, ale căror rosturi sunt acelea de a împiedica alunecarea cabalinelor. Având în vedere dimensiunile potcoavelor, socotim că acestea erau destinate unor animale de talie mică, întâlnite în zonele de deal și munte.

MNIR, inv. 136432-136436.

Piese similare s-au descoperit la Baia<sup>67</sup>.

## 4

*Potcoavă pentru bovine*. A fost lucrată din bandă de fier cu lățimea maximă de 4 cm, lungimea de 11 cm și grosimea de 0,4 cm. La ambele capete apare câte o caia, întoarsă în unghi ascuțit. Se observă absența șanțuirii marginale – întâlnită în cazul potcoavelor pentru cabaline – și prezența a patru orificii dreptunghiulare, amplasate pe marginea exterioară a jumătății mai înguste a piesei.

(Pl. XIV.9); MNIR, inv. 136437.

Piese similare au fost descoperite la Baia<sup>68</sup>.

## 5

*Manșon pentru orcic* (bucată de lemn, prinsă de crucea căruței, de capetele căruia se agață ștreangurile hamului) necesar pentru o căruță trasă de cai. A fost lucrată dintr-o plat-bandă de fier, cu lățimea de 5 cm și grosimea de 0,6 cm, îndoită în formă de U și perforată la cele două extremități cu câte un orificiu (Diam. = 2,5 cm) în care e petrecut ștreangul hamului. (Pl. XVIII.3); MNB, inv. necunoscut.

Piese similare s-au descoperit la Suceava<sup>69</sup>, Netezi<sup>70</sup> și Baia<sup>71</sup>.

#### E. PIESE DE HARNAȘAMENT

## 1

*Cataramă rectangulară* (L = 6,2 cm; l = 3,5 cm), lucrată dintr-o bară de fier cu secțiune dreptunghiulară. Pe una din laturile lungi a fost rulată și sudată o foaie de tablă, acțiune din care a rezultat un tub menit să faciliteze alunecarea curelei de piele. De latura opusă era prinsă cureaua, iar în centrul ei era amplasată bara limbii – aplatizată și răsucită în buclă – ce se ascute spre vârf. Această piesă face parte din tipul de cataramă cu ax lateral, în varianta în care acesta face parte organică din corpul lor<sup>72</sup>.

(Pl. XV.1); MNIR, inv. 136448.

Piese similare au fost descoperite la Baia<sup>73</sup>.

<sup>67</sup> NEAMȚU, NEAMȚU, CHEPTEA 1980: 75, 193; Fig. 41.1-8; NEAMȚU, NEAMȚU, CHEPTEA 1984: 95, 97; Fig. 34.10-15.

<sup>68</sup> NEAMȚU, NEAMȚU, CHEPTEA 1980: 76, 95, 193; Fig. 41.7,9.

<sup>69</sup> MATEI 1973: 375, Fig. 2.

<sup>70</sup> BĂTRÎNA; BĂTRÎNA 1985: 303, Fig. 3.15.

<sup>71</sup> NEAMȚU, NEAMȚU, CHEPTEA 1984: 92, 93; Fig. 33.19.

<sup>72</sup> NEAMȚU, NEAMȚU, CHEPTEA 1984: 99.

<sup>73</sup> NEAMȚU, NEAMȚU, CHEPTEA 1980: 74, 191; Fig. 39.11; NEAMȚU, NEAMȚU, CHEPTEA 1984: 98, Fig. 35.8,14.



**2**

*Cataramă în formă de liră* (L = 6,8 cm; l = 4,7 cm), lucrată dintr-o bară de fier cu secțiune dreptunghiulară, are corpul rectangular, cu colțurile rotunjite și laturile mici ușor arcuite spre interior. Din limbă se păstrează doar bara sa, întoarsă în buclă. Și această piesă face parte din tipul de cataramă cu ax lateral, în varianta în care acesta face parte organică din corpul lor<sup>74</sup>.

(Pl. XV.2); MNIR, inv.136449.

Piese similare au fost descoperite la Baia<sup>75</sup>.

**3**

*Fragment de zăbală* (L = 8,3 cm) lucrată din tablă groasă. Constituie doar una din cele două părți de formă conică ale unei zăbale. Capătul mai subțire este întors în formă de verigă, pentru a se îmbina cu o altă piesă similară, iar cel opus, mai gros, este aplatizat și întors tot în formă de verigă pentru a se putea fixa de o psalie.

(Pl. XV.3); MNIR, inv. 136447.

Fragmente similare s-au descoperit la Baia<sup>76</sup>.

**4**

*Fragment de zăbală* de tipul celor prevăzute cu verigi. S-a păstrat doar una din părțile centrale (L = 11 cm) lucrată dintr-o bară de fier de secțiune pătrată, subțiată și îndoită sub forma unui cârlig la unul dintre capete, iar la cel opus a fost perforat cu un dorn și s-a introdus o verigă circulară.

(Pl. XV.4); MNIR, inv. 136451.

Fragmente similare s-au descoperit la Baia<sup>77</sup>.

**5**

*Fragment de zăbală* de tipul celor prevăzute cu verigi. S-a păstrat doar una din părțile centrale (L = 10,8 cm), lucrată dintr-o bară de fier, ușor aplatizat la extremitatea perforată unde a fost introdusă veriga circulară.

(Pl. XV.5); MNIR, inv. 136450.

#### F. PIESE DE ECHIPAMENT MILITAR ȘI DE ARMAMENT

**1**

*Scară de șa* de tipul celor cu brațele în formă de arc frânt. A fost lucrată dintr-o bară de fier prin forjare. La distanță de 1 cm față de vârf este sudată o tijă, care leagă cele două brațe arcuite și creează un lăcaș prin care trece cureaua. Tălpiciul, de formă ovală, are lungimea de 12 cm, lățimea maximă de 5 cm și grosimea de 1,5 cm. Înălțimea totală este de 14 cm.

(Pl. XVI.1); MNIR, inv. 136445.

O piesă similară a fost descoperită la Baia<sup>78</sup>.

**2**

*Scară de șa* de formă trapezoidală. A fost lucrată dintr-o bară de fier prin forjare. La o distanță de 1 cm de limita superioară a fost sudată de cele două brațe o bandă metalică menită să creeze un lăcaș prin care să treacă cureaua. Tălpiciul de formă ovală, are lungimea de 12 cm, lățimea maximă de 6 cm și grosimea de 0,8 cm. Înălțimea este de 13 cm.

(Pl. XVI.2); MNIR, inv. 136443.

Fragmente de scări din acest tip s-au descoperit la Baia<sup>79</sup>.

<sup>74</sup> NEAMȚU, NEAMȚU, CHEPTEA 1984: 99-100.

<sup>75</sup> NEAMȚU, NEAMȚU, CHEPTEA 1984: 98, Fig. 35.25,26.

<sup>76</sup> NEAMȚU, NEAMȚU, CHEPTEA 1980: 74, 192; Fig. 40.1-3.

<sup>77</sup> NEAMȚU, NEAMȚU, CHEPTEA 1984: 96-97, Fig.34.8-9.

<sup>78</sup> NEAMȚU, NEAMȚU, CHEPTEA 1984: 101, 108; Fig. 39.4.

<sup>79</sup> NEAMȚU, NEAMȚU, CHEPTEA 1980: 78, 191; Fig. 39.8; NEAMȚU, NEAMȚU, CHEPTEA 1984: 101, 108; Fig. 39.9.

## 3

*Scară de șa* de formă trapezoidală. A fost lucrată din bară de fier de secțiune dreptunghiulară. Se remarcă absența tijei de legătură dintre cele două brațe de la partea superioară. Tâlpiciul, de formă ovală, are lungimea de 14 cm, lățimea maximă de 14 cm și grosimea de 0,8 cm. Înălțimea este de 18 cm. (Pl. XVI.3); MNIR, inv. 136444.

## 4

*Vârf de săgeată* cu peduncul și lamă romboidală ( $L = 7,5$  cm). Este lucrat prin forjare, iar în punctul de întâlnire a lamei cu pedunculul se observă o îngroșare inelară. (Pl. XVII.5); MNIR, inv. 136446. O piesă similară s-a descoperit la Baia<sup>80</sup>.

## G. PIESE DIVERSE

## 1

*Crampon de gheață*. Este lucrat din plat-bandă prin forjare (cu grosimea de 0,4 cm) de fier, obținându-se o formă ovală ( $L = 10$  cm;  $l = 5,5$  cm) cu extremitățile ascuțite și indoite, sub un unghi de 90°, astfel încât s-au creat doi ghimpi cu înălțimea de 1,2 cm.

(Pl. XVII.3), MNIR, nr. 136428.

O piesă similară s-a descoperit la Baia<sup>81</sup>.

## 2

*Drâmbă*. Este lucrată prin forjare dintr-o tijă de fier de secțiune pătrată (cu latura de 0,4 cm) și cu lungimea de 15 cm, îndoită și lătită în zona mediană pentru a se obține forma unui arc în mijlocul căruia se sudează o lamă mobilă elastică de oțel. Aceasta, acționată cu degetul, vibrează și produce un sunet monoton și prelungit – isonul – menit să acompanieze o melodie. De aceea este socotit instrument muzical.

(Pl. XVII.2); MNIR, inv. 136427.

Piese similare s-au descoperit la Baia<sup>82</sup>.

În urma identificării și prezentării obiectelor de fier în paginile anterioare, pentru a putea trage concluziile potrivite, se impune o recapitulare succintă a datelor oferite de cercetările arheologice, de studierea artefactelor metalice descoperite, cât și de izvoarele istorice. Dacă ne referim la *contextul arheologic* în care piesele au fost descoperite, este limpede faptul că ele se aflau într-o locuință incendiată, mai precis într-o anume încăpăre a sa și anume C<sub>4</sub>, la nivelul podelei, deci zăceau într-un complex închis. Fără îndoială că amplasamentul și asocierea prealabilă a acestor produse a fost făcută de proprietar nu în mod întâmplător, acesta urmărind ca piesele să beneficieze de o bună vizibilitate pentru orice persoană străină care îi călca pragul. Or, această spațioasă încăpăre de 18,80 m<sup>2</sup>, în care se putea intra fără să se afeceteze intimitatea membrilor familiei, era locul cel mai potrivit pentru etalarea articolelor produse de stăpânul casei și pentru purtarea discuțiilor în vederea preluării comenzilor. Astfel înțelegând lucrurile, pentru noi este limpede faptul că am identificat locuința unui prosper meșteșugar fierar, iar prosperitatea sa este dovedită de amploarea neobișnuită a locuinței sale.

- *Starea de conservare a pieselor*, chiar dacă a fost afectată de incendiu și de procesul de oxidare, ne arată că marea lor majoritate nu au fost folosite, deci nu erau destinate uzului locatarilor.
- *Compoziția lotului de obiecte*, în care fiecare tip de piesă se prezintă în câte un singur exemplar – excepție nefăcând nici chiar scările de șa, care în mod obligatoriu trebuie să fie perechi – mărturisește și ea despre rosturile de exponate ale acestor artefacte.
- *Varietatea și cantitatea* unor piese, prezente într-un spațiu ce nu prezintă în nici un fel aspectul unui depozit, vorbesc și ele despre menirea încăperii C<sub>4</sub>.

<sup>80</sup> NEAMȚU, NEAMȚU, CHEPTEA 1980: 69, 188; Fig. 36.7.

<sup>81</sup> NEAMȚU, NEAMȚU, CHEPTEA 1980: 77, 194; Fig. 42.9.

<sup>82</sup> NEAMȚU, NEAMȚU, CHEPTEA 1980: 77, 194; Fig. 42.1-2.

Reținând toate aceste observații și constatări nu ne rămâne decât să admitem că locuința, descoperită și prezentată cu acest prilej, a aparținut unui meșteșugar catolic sas – care își avea lotul în vecinătatea Catedralei „Sfânta Maria” –, deosebit de înstărit din moment ce a fost capabil să-și ridice o locuință de o amploare nemaîntâlnită în secolul al XV-lea la Baia. De asemenea, nu este exclus ca acest prosper locuitor al Băii să fi fost ales, la un moment dat, în sfatul orașului.

Parcurgând categoriile de piese aflate la un moment dat în „colecția” meșteșugarului nostru ne surprinde absența totală a pieselor de armament de tipul săbiilor, halebardelor, lăncilor, pumnalelor sau a sulitelor, prezente în descoperirile de la Baia<sup>83</sup>. În mod firesc un atare meșteșugar avea competența și trebuia să producă și această categorie de obiecte și suntem convingși că a făcut-o și în vremuri normale le avea și în expunere. Dar în decembrie 1467, când trupele lui Mathias Corvin pătrund în Baia și casa lui, spațioasă pentru acele vremuri și locuri, devine adăpost, dacă nu pentru regele maghiar, cel puțin pentru unii dintre comandanții săi, el va fi, cu siguranță, spoliat de tot ce deținea ca armament și echipament militar de către „oaspeții” săi. Și ca dezastrul să fie deplin își va pierde și casa în cursul luptelor din 14-15 decembrie 1467. Suntem convingși, însă că a rămas în viață și el va fi acela care, pe lotul său, la câțiva metri spre nord va ridica o nouă locuință, de această dată cu pivniță și cu o sobă din cahle figurative pe care va apărea, între altele, și stema Corvineștilor. Am avut privilegiul să identificăm și să cercetăm și această locuință (L<sub>IV</sub>), care va avea același sfârșit în 1476. Dar aceasta este o altă poveste pentru cei care sunt interesați de trecutul Băii.


## CATALOGUL MONEDELOR DESCOPERITE ÎN LOCUINȚA DE MEȘTEȘUGAR FIERAR DE LA BAIĂ

### 1

AR (Gros), fragment, 0,34 g; 20,49 mm; ↗, f.s.c.; Moldova, Petru I (1375-1391), ante 1386, (MBR, p. 53-54, nr. 215-253 var.)

Av.  **SRI VOIVOD**

Cap de bour cu stea între coarne; în partea dreaptă rozeta, iar în cea stângă semiluna.

Rv.  **SIENS**

Scut despicat: în primul cartier se află trei fascii, iar în cel de-al doilea se află două flori de crin.

Ag 61,69%, Cu 36,89%, Pb 0,44%, Au 0,73%, Bi 0,06%, Fe 0,001%, Ni 0,001%, Zn 0,19%

L<sub>III</sub>, C<sub>4</sub>, S<sub>24</sub>; MNIR, P.V. 699 (Pl. XVIII.1)

### 2

Bill (Gros). 0,69 g; 18,59 mm, →; b.c.; Moldova, Ștefan I, 1394-1399 (MBR, p. 58, nr. 351)

Av.  **STEPANVOIVOD**

Capul de bour cu stea între coarne; în partea dreaptă o rozetă, iar în cea stângă semiluna.

Rv.  **MOLDAVA**

Scut despicat: în primul cartier (stânga) se află două flori de crin suprapuse, iar în cel de-al doilea (dreapta) se află trei fascii.

Ag 35,57%, Cu 65,75%, Pb 0,81%, Au 0,12%, Bi 0,001%, Fe 0,38%, Ni 0,001%, Zn 0,19%, As 0,18%

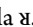
L<sub>III</sub>, C<sub>6</sub>, S<sub>21</sub>; MNIR, P.V. 686 (Pl. XVIII.2).

### 3

Bill (Jumătate de gros). 0,54 g; 13,64 mm; →; b.c.; Moldova, Alexandru cel Bun, 1430 (MBR, tip V, p. 63, nr. 433).

Anepigraf

Av. Cap de bour cu stea între coarne; în partea stângă o semilună, iar în cea dreaptă o rozetă.

Rv. Scut despicat: în primul cartier se află șase flori de crin, dispuse câte trei și trei, iar în cel de-al doilea cartier se află trei fascii, iar la stânga sa sigla .

Ag 15,87%, Cu 82,93%, Pb 0,34%, Au 0,10%, Bi 0,001%, Fe 0,001%, Ni 0,09%, Zn 0,14%, As 0,33%, Sb 0,19%.

L<sub>III</sub>, C<sub>1</sub>, S<sub>32</sub>; MNIR, P.V. 692 (Pl. XVIII.3).

<sup>83</sup> NEAMȚU, NEAMȚU, CHEPTEA 1980: 67-73; NEAMȚU, NEAMȚU, CHEPTEA 1984: 106-109.

## 4

AE (Jumătate de gros). 0,54 g; 15,48 mm; †; f.s.c.; Moldova, Alexandru cel Bun, 1430-1432 (MBR, p. 62-64, tip V, nr. 418-461, var.).

Anepigraf

Av. Cap de bour cu stea între coarne; în partea dreaptă o rozetă, iar în cea stângă semiluna.

Rv. Scut despicat: în primul cartier se află șapte flori de crin, dispuse câte patru și trei, în cel de-al doilea rozeta, iar la stânga sigla Я.

Ag 0,001%, Cu 99,15%, Pb 0,04%, Au 0,001%, Bi 0,001%, Fe 0,30%, Ni 0,05%, Zn 0,11%, As 0,001%

L<sub>III</sub>, C<sub>1</sub>, S<sub>31</sub>; MNIR, P.V. 773 (Pl. XVIII.4).

## 5

Bill (Jumătate de gros). 0,19 g; 12,82 mm; ♠; s.c.; Moldova, Alexandru cel Bun, 1400-1406/1414 (MBR, p. 63, tip V, nr. 423)

Anepigraf

Av. Cap de bour cu stea între coarne; în partea stângă o semilună, iar în cea dreaptă o rozetă.

Rv. Scut despicat: în primul cartier se află șapte flori de crin, dispuse câte patru și trei, în cel de-al doilea cartier se află trei fascii, iar la stânga și la dreapta scutului câte o rozetă.

Ag 13,20%, Cu 85,43%, Pb 0,54%, Au 0,09%, Bi 0,001%, Fe 0,001%, Ni 0,05%, Zn 0,14%, As, 0,18%, Sb 0,37%.

L<sub>III</sub>, C<sub>4</sub>, S<sub>24</sub>; MNIR, P.V. 700 (Pl. XVIII.5).

## 6

AE (Jumătate de gros). 0,67 g; 14,65 mm; †; b.c.; Moldova, Alexandru cel Bun, 1430-1432 (MBR, p. 65, tip VI, nr. 470i)

Anepigraf

Av. Cap de bour cu stea între coarne; în partea stângă o semilună, iar în cea dreaptă o rozetă.

Rv. Scut despicat: în primul cartier se află șapte flori de crin, dispuse câte patru și trei, iar în cel de-al doilea cartier se află trei fascii; deasupra scutului o coroană.

Ag 0,001%, Cu 99,38%, Pb 0,30%, Bi 0,001%, Fe 0,001%, Ni 0,05%, Zn 0,001%, As 0,001%, Sb 0,27%.

L<sub>III</sub>, C<sub>1</sub>, S<sub>24</sub>; MNIR, P.V. 757 (Pl. XVIII.6).

## 7

Bill (Jumătate de gros). 0,29 g; 11,17 mm; ♠; s.c.; Moldova, Alexandru cel Bun, 1400-1406/1414 (MBR, p. 63, tip V, nr. 443)

Anepigraf

Av. Cap de bour cu stea între coarne; în partea stângă o semilună, iar în cea dreaptă o rozetă.

Rv. Scut despicat: în primul cartier se află șapte flori de crin, dispuse câte patru și trei, prima floare de crin este plasată pe marginea superioară a scutului; în cel de-al doilea cartier se află trei fascii.

Ag 7,31%, Cu 91,93%, Pb 0,37%, Au 0,06%, Bi 0,001%, Fe 0,001%, Ni 0,05%, Zn 0,001%, As 0,001%, Sb 0,29%.

L<sub>III</sub>, C<sub>1</sub>, S<sub>24</sub>; MNIR, P.V. 762 (Pl. XVIII.7).

## 8

Bill (Jumătate de gros). 0,24 g; 11,56 mm; ♠; f.s.c.; Moldova, Alexandru cel Bun, 1400-1406/1414 (MBR, p. 60, tip I, nr. 370).

Anepigraf

Av. Cap de bour cu stea între coarne; în partea stângă lujer de crin ieșind din bot; deasupra semiluna; la dreapta o rozetă.

Rv. Scut despicat: în primul cartier se află două flori de crin suprapuse, iar în cel de-al doilea cartier se află trei fascii; deasupra scutului, la dreapta și la stânga câte o floare de crin.

Ag 10,75%, Cu 88,40%, Pb 0,32%, Au 0,08%, Bi 0,001%, Fe 0,06%, Ni 0,001%, Zn 0,11%, As 0,001%, Sb 0,28%.

L<sub>III</sub>, C<sub>6</sub>, S<sub>25</sub>; MNIR, P.V. 764 (Pl. XVIII.8).

## 9

AE (Jumătate de gros). 0,41 g; 15 mm; ↗; s.c.; Moldova, Alexandru cel Bun, 1430-1432 (MBR, p. 62-64, tip V, nr. 418-461 var.).

Anepigraf

Av. Cap de bour cu stea între coarne; în partea stângă o semilună, iar în cea dreaptă o rozetă.

Rv. Scut despicat: în primul cartier se află șapte flori de crin, dispuse câte patru și trei, iar în cel de-al doilea cartier se află trei fascii; la dreapta scutului se află sigla Å iar în centrul său o globulă centrală.

Batere descentrată.

Ag 0,001%, Cu 99,40%, Pb 0,25%, Au 0,001%, Bi 0,05%, Fe 0,001%, Ni 0,001%, Zn 0,001%, As 0,04%, Sb 0,12%.

L<sub>III</sub>, C<sub>6</sub>, S<sub>30</sub>; MNIR, P.V. 687 (Pl. XVIII.9).

## 10

AE (Jumătate de gros). 0,22g; 12,88 mm; →; s.c.; Moldova, Alexandru cel Bun, 1430-1432 (MBR, p. 62-64, tip V, nr. 418-461 var.).

Anepigraf

Av. Cap de bour cu stea între coarne, globulă în frunte și fără ochi; în partea dreaptă o rozetă, iar în cea stângă o semilună.

Batere descentrată.

Rv. Scut despicat: în primul cartier se află cinci flori de crin, dispuse câte trei și două, iar în cel de-al doilea cartier se află trei fascii; în centru se află amplasată o globulă.

Ag 0,74%, Cu 99,57%, Pb 0,08%, Au 0,001%, Fe 0,09%, Ni 0,03%, Zn 0,001%, As 0,03%.

L<sub>III</sub>, C<sub>6</sub>, S<sub>30</sub>; MNIR P.V. 695a (Pl. XVIII.10).

## 11

AR (Jumătate de gros). 0,23 g; 13,75 mm; ↓; b.c.; Moldova, Alexandru cel Bun, 1406-1414 (MBR, p. 62, tip IV, nr. 410b)

Anepigraf

Av. Cap de bour cu stea între coarne și globulă în frunte; în partea dreaptă o rozetă, iar în cea stângă o semilună.

Rv. Scut despicat: în primul cartier se află cinci flori de crin, dispuse orizontal 2-2-1, iar în cel de-al doilea cartier se află trei fascii; deasupra, parțial suprapus doar cu botul pe scut, se află un cap de bour flancat la dreapta de o rozetă și la stânga de o semilună.

Ag 57,94%, Cu 38,58%, Pb 2,94%, Au 0,24%, Bi 0,13%, Fe 0,001%, Ni 0,001%, Zn 0,17%.

L<sub>III</sub>, C<sub>6</sub>, S<sub>30</sub>; MNIR, P.V. 766 (Pl. XVIII.11).

## 12

AR (Gros). 0,79 g; 17,8 mm; ↘; b.c.; Moldova, Alexandru cel Bun, 1406-1414 (MBR, p. 62, tip V, nr. 414)

Av. **MONETA·A[...]**NDRI

Cap de bour cu stea între coarne; în partea stângă o rozetă, iar în cea dreaptă o semilună.

Rv. **+WDMOLDAVIENSIS**

Scut despicat: în primul cartier se află cinci flori de crin, dispuse câte trei și două, iar în cel de-al doilea cartier se află patru fascii; deasupra scutului sigla n, iar la stânga sa sigla I.

Ag 81,89%, Cu 16,61%, Pb 0,53%, Au 0,82%, Bi 0,001%, Fe 0,001%, Ni 0,001%, Zn 0,15%.

L<sub>III</sub>, C<sub>1</sub>, S<sub>32</sub>; MNIR, P.V. 690 (Pl. XVIII.12).

## 13

AE (Gros). 0,62 g; 19,53 mm; ↖; f.s.c.; Moldova, Alexandru cel Bun, 1430-1432 (MBR, p. 61, tip III, nr. 381)

Av. **+MONE·ALEXANDRI**

Cap de bour cu stea între coarne; în partea stângă o semilună, iar în cea dreaptă o rozetă.

Rv. **+D.MO\_DAVIENSIS**

Scut despicat: în primul cartier se află șapte flori de crin, dispuse câte patru și trei, iar în cel de-al doilea cartier se află fascii; deasupra scutului este amplasată o rozetă.

Ag 0,001%, Cu 99,50%, Pb 0,001%, Au 0,08%, Bi 0,001%, Fe 0,001%, Ni 0,08%, Zn 0,001%, As 0,02%, Sn 0,32%.

L<sub>III</sub>, C<sub>4</sub>, S<sub>24</sub>; MNIR, P.V. 761 (Pl. XVIII.13).

**14**

Bill (Dublugros). 0,82 g; 20,16 mm; ♣; b.c.; Moldova, Alexandru cel Bun, 1400-1406/1414 (MBR, p. 59, tip I, nr. 352-355).

Av. +**Ⓜ** **A** **Ⓜ** **O** **\_** **\_** **D** **\_** **\_** **\_**

Cap de bour cu stea între coarne; în partea stângă o rozetă, iar în cea dreaptă o semilună.

Rv. +**Ⓜ****O****I****D** **Ⓜ** **\_** **\_** **\_**

Scut despicat: în primul cartier se află două flori de crin suprapuse; iar în cel de-al doilea cartier se află trei fascii.

Ag 13,97%, Cu 84,81%, Pb 0,67%, Au 0,11%, Bi 0,001%, Fe 0,001%, Ni 0,04%, Zn 0,10%, As 0,11%, Sb 0,19%.

L<sub>III</sub>, C<sub>6</sub>, S<sub>25</sub>; MNIR, P.V. 763 (Pl. XVIII.14).

**15**

AR (Gros). 1,43 g; 18,78 mm; ♠; b.c.; Moldova, Iliș I, 1435 aug. 5-1436 mart. 8 (MBR, p. 67, tip IV, nr. 489).

Av. +**ELIAS** **Ⓜ****O****I****Ⓜ****O****D****A**

Cap de bour cu stea între coarne și globulă în frunte; în partea dreaptă o rozetă, iar în cea stângă o semilună.

Rv. +**ELIAS** **Ⓜ****O****I****Ⓜ****O****D****A**

Scut cu m și globulă în centru sub cruce. Varianta în care deasupra scutului nu se afla nicio siglă ci doar la stânga întâlnim sigla T. Batere descentrată.

Ag 55,25%, Cu 42,62%, Pb 1,47%, Au 0,17%, Bi 0,19%, Fe 0,05%, Ni 0,04%, Zn 0,21%.

L<sub>III</sub>, C<sub>1</sub>, S<sub>32</sub>; MNIR, P.V. 772 (Pl. XVIII.15).

**16**

Bill (Jumătate de gros). 0,48 g; 13,70 mm; ♣; b.c.; Moldova, Ștefan al II-lea (1433 oct-1435 aug. 5) (MBR, p. 71, tip VI, nr. 537).

Anepigrafă

Av. Cap de bour cu stea între coarne; câte o globulă în frunte, precum și la dreapta și la stânga lângă coarne; la dreapta rozetă și la stânga semiluna.

Batere descentrată.

Rv. Scut despicat: în primul cartier se află trei fascii, iar în cel de-al doilea cartier se află patru flori de crin; deasupra scutului se află o rozetă, la dreapta sigla K, iar la stânga o globulă.

Ag 42,17%, Cu 55,55%, Pb 1,14%, Au 0,22%, Bi 0,001%, Fe 0,001%, Ni 0,14%, Zn 0,24%, Sb 0,35%.

L<sub>III</sub>, C<sub>6</sub>, S<sub>25</sub>; MNIR, P.V. 765 (Pl. XVIII.16).

**17**

AR (Gros). 0,60 g; 15,42 mm; ♠; b.c.; Moldova, Ștefan III, 1457-1476 (MBR, p. 79, tip Ib, nr. 610; OBERLÄNDER-TÄRNOVEANU 2005, p. 355, tip I, var. I-a sub-var. b, nr. 47).

Av. **Ⓜ****O****D****E****Ţ****A****Ⓜ****O****L****D****A****V****I****E**

Cap de bour cu stea între coarne; în partea dreaptă semiluna, iar în cea stângă rozeta.

Rv. +**ST****E****P****A****N****VS** **Ⓜ****O****I****V****O****D****A**

Scut despicat: în primul cartier se află trei fascii, iar în cel de-al doilea cartier se află o cruce cu brațe egale deasupra unei rozete, regăsită și în legendă.

Ag 87,31%, Cu 11,10%, Pb 0,71%, Au 0,44%, Bi 0,30%, Fe 0,001%, Ni 0,05%, Zn 0,09%.

L<sub>III</sub>, C<sub>1</sub>, S<sub>31</sub>; MNIR, P.V. 696 (Pl. XVIII.17).

**18**

Bill (Obol). 0,22 g; 11,44 mm; †; b.c.; Ungaria, Ioan de Hunedoara (1446-1453), Baia Mare, (Pohl 181 var.).

Anepigraf

Av. Leul rampant boemian.

Rv. Crucea templieră cu sigla S în primul cartier și n în cel de-al patrulea.

Ag 30,86%, Cu 67,44%, Pb 0,97%, Au 0,09%, Bi 0,07%, Fe 0,001%, Ni 0,06%, Zn 0,21%, Ag(s) 0,001%, Sb 0,31%.

L<sub>III</sub>, C<sub>6</sub>, S<sub>21</sub>; MNIR, P.V. 689 (Pl. XVIII.18).

## BIBLIOGRAFIE

- BATARIUC 1999 Batariuc, P.-V., *Cahle din Moldova medievală (secolele XIV-XVII)*, Suceava, Anuarul Muzeului national al Bucovinei. Supliment / 7.
- BĂTRÎNA, BĂTRÎNA 1990 Bătrîna, L., Bătrîna A., *Legenda „Eroului de frontieră” în ceramica monumentală din Transilvania și Moldova*, in: SCIVA, 2, 165-183.
- BĂTRÎNA, BĂTRÎNA 1987 Bătrîna, L., Bătrîna A., *Unele considerații cu privire la stema dinastică a Moldovei în vremea lui Ștefan cel Mare*, in: AIIAX, XXIV, 1, 99-114.
- BĂTRÎNA, BĂTRÎNA 1985 Bătrîna, L., Bătrîna A., *Reședința feudală de la Netezi (jud. Neamț)*, in: SCIVA, 4, 298-316.
- BĂTRÎNA, BĂTRÎNA 1984-1985 Bătrîna, L., Bătrîna A., *Elemente decorative în ceramica monumentală de la Baia (jud. Suceava)*, in: *Suceava*, XI-XII, 147-172.
- BĂTRÎNA, BĂTRÎNA 1984 Bătrîna, L., Bătrîna A., *Contribuții arheologice la istoricul orașului Baia*, in CA, VII, 231-243.
- BĂTRÎNA, BĂTRÎNA 1983 Bătrîna, L., Bătrîna A., *Date istorice și arheologice despre Biserica catolică din Baia*, in: *Suceava*, X, 431-454.
- BĂTRÎNA, BĂTRÎNA 1983a Bătrîna, L., Bătrîna A., *Unele opinii privind așezarea sașilor de la Baia în lumina cercetărilor arheologice*, in: CA, VI, 239-258.
- BĂTRÎNA, BĂTRÎNA 1980 Bătrîna, L., Bătrîna A., *Contribuții arheologice cu privire la așezarea de la Baia în epoca anterioară întemeierii statului feudal Moldova*, in: SCIVA, 4, 599-613.
- BĂTRÎNA, SION 2006 Bătrîna, A., Sion, Gh., *Locuința din a doua jumătate a secolului XIV de la Târgu Neamț*, in: SCIVA, 1-4, 91-111.
- BONFINIUS 1690 Bonfinius, A., *Historia Pannonica sive Hungaricarum Rerum*, Colonia.
- BUSUIOC 1975 Busuioc, E., *Ceramica de uz comun nesmălțuită din Moldova (Secolul al XIV-lea până la mijlocul secolului al XVI-lea)*, Ed. Academiei R.S.R., București.
- CĂPRĂROIU 2014 Căprăroiu, D., *Orașul medieval în spațiul românesc extra-carpatic (secolele X-XIV). O încercare de tipologizare a procesului genezei urbane*, ediția a II-a, Ed. Cetatea de Scaun, Târgoviște.
- CRONICILE SLAVO-ROMÂNE 1959 *Cronicile slavo-române din secolele XV-XVI publicate de Ioan Bogdan*, ed. P. P. Panaitescu, București.
- DŁUGOSZ 1712 Długosz, J., *Historiae Poloniae*, Lipsca, tom III.
- IORGA 1934 Iorga, N., *Le lettre d'Etienne le Grand prince de Moldavie sur la bataille de Baia (1467)*, in: RHSEE, 1-3, 248-253.
- MATEI 1997 Matei, M. D., *Geneză și evoluție urbană în Moldova și Țara Românească. Până în secolul al XVII-lea*, Ed. Helios, Iași.
- MATEI 1970 Matei, M. D., *Șantierul arheologic Suceava*, in: MCA, IX.
- MBR Luchian, O., Buzdugan, G., Oprescu, Gh., *Monede și bancnote românești*, Ed. Sport-Turism, București, 1977.
- NEAMȚU 1997 Neamțu V., *Istoria orașului medieval Baia (Civitas Moldaviensis)*, Ed. Universității „Alexandru Ioan Cuza”, Iași.
- NEAMȚU 1987 Neamțu, V., *Hutte et demi-hutte, Un problème de terminologie*, in: AIIA-Iași, XXIV, 1, 9-16.
- NEAMȚU, NEAMȚU, CHEPTEA 1984 Neamțu, E., Neamțu, V., Cheptea, S., *Orașul medieval Baia în secolele XIV-XV. II. Cercetările arheologice din anii 1977-1980*, Ed. Junimea, Iași
- NEAMȚU, NEAMȚU, CHEPTEA 1980 Neamțu, E., Neamțu, V., Cheptea, S., *Orașul medieval Baia în secolele XIV-XV. I. Cercetările arheologice din anii 1967-1976*, Ed. Junimea, Iași.
- OBERLÄNDER-TÂRNOVEANU 2005 Oberländer-Târnoveanu, E., *Emisiunile monetare bătute pe teritoriul Moldovei în vremea lui Ștefan cel Mare (1457-1504) – O analiză critică*, in: CN, IX-XI, 299-388.

- POHL 1982 Pohl, A., *Münzzeichen und Meisterzeichen auf ungarischen Münzen des Mittelalters, 1300-1540*, Akademische Druck-u, Verlagsanstalt/Akadémiai Kiado, Graz/Budapest.
- RĂDVAN 2011 Rădvan, L., *Orașele din Țările Române în evul mediu (sfârșitul secolului al XIII-lea – începutul secolului al XVI-lea)*, Ed. Universității „Alexandru Ioan Cuza”, Iași.
- REZACHEVICI 2001 Rezachevici, C., *Cronologia critică a domnilor din Țara Românească și Moldova. I. Secolele XIV-XVI*, Ed. Enciclopedică, București.

### LIST OF ILLUSTRATIONS

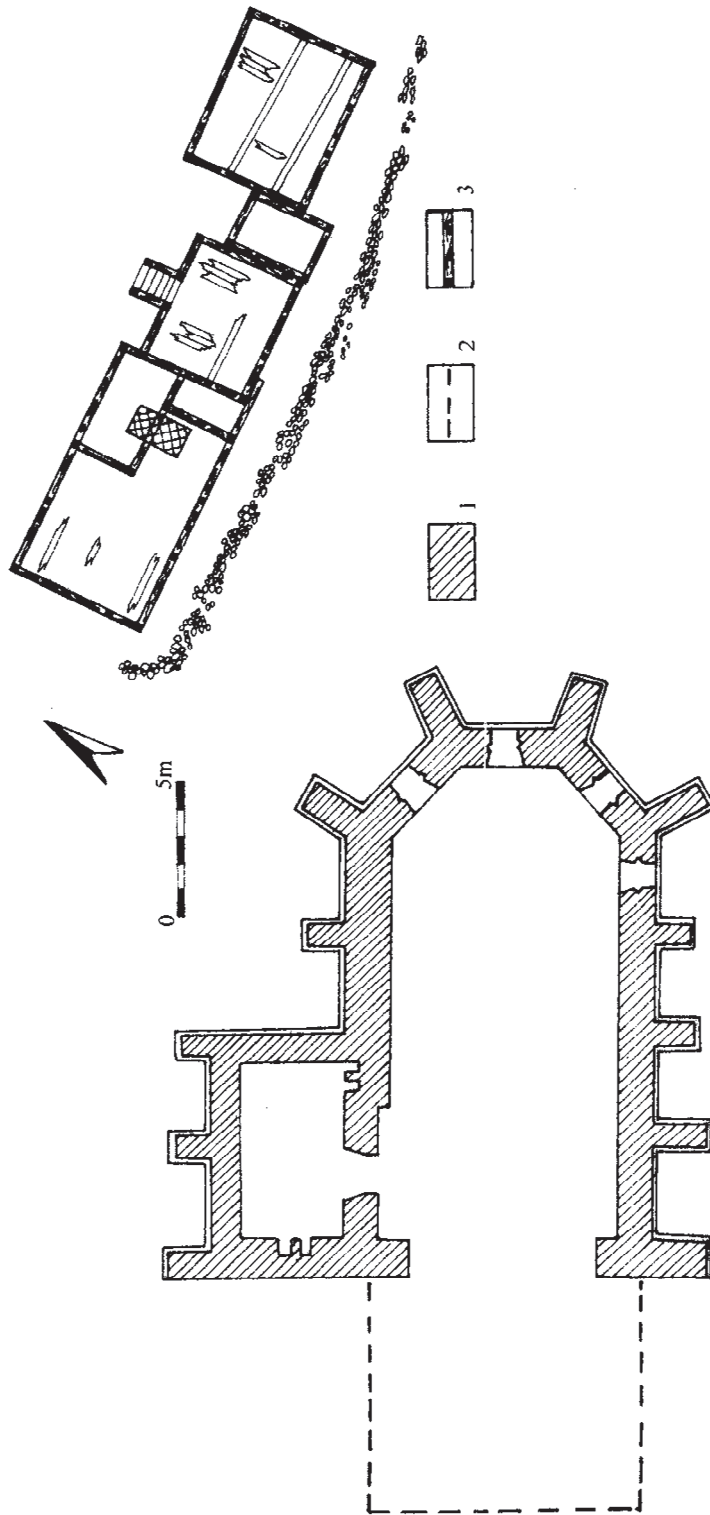
- Pl. I. Location of the ruins of the Saint Mary Catholic Church from Baia (Suceava County). Aerial photography.
- Pl. II. Baia, Suceava County. The plans of the Saint Mary Catholic Church and of the house no. III: 1 The initial track of the church wall (approximately 1440/1441); 2. The track of the wood „nave” (1440/1441-1467); 3. The carbonized foundation beam of the house no. III (1440-1467).
- Pl. III. Baia, Suceava County. The plan of the dwelling no. III and the emplacement of the sections (S<sub>35</sub>, S<sub>32</sub>, S<sub>31</sub>, S<sub>20</sub>, S<sub>24</sub>, S<sub>25</sub>, S<sub>21</sub> and S<sub>30</sub>): 1. Carbonized foundation beams; 2. Pillars („fire strikers”); 3. Support-beams for the floor plank; 4. Carbonized floor planks from the rooms; Fig. 5. The base of the tiles stove; 6. The numbering of the rooms (C1-C6); 7. The depths of the outdoor archeological level (river stone pavement) and the depths of the indoor treading level (wood pavement from C<sub>1</sub>-C<sub>6</sub>) in relation to the archeological level of the year 1985; 8. The numbering of the archeological sections.
- Pl. IV. Baia, Suceava County. Dwelling no. III. The profile of the eastern wall of S<sub>32</sub>; legend: 1. Brown soil layer with pottery fragments dating from the second half of 14<sup>th</sup> century and the beginning of the 15<sup>th</sup> century; 2. Brown soil layer with clay lenses result from the pits dug by the builders for the deepened house; 3. Chestnut soil – deposition dating from the active period of the house no. III; 4. Layer of leveling with adobe fragments resulted from the abandoning the dwelling no. III; 5. Vegetable soil with pottery fragments characteristic for the end of the 15<sup>th</sup> century and 16<sup>th</sup> century; 6. Rubble, stone and fragmentary bricklayer resulted from the decommission process of the church (the end of 16<sup>th</sup> century – 17<sup>th</sup> century); 7. Vegetation layer; 8. Soil, adobe, coal, pottery and tiles fragments, metallic objects and coin slayer that is the stuffing of the abandoned house; 9. River stone pavement (post December 1467); 10. Clean clay throw down by the builders over the stones found in the pit stuffing; 11. Brown soil layer with yellow clay pigments which cover the foundation beams and the support beams designed to support the rooms plank floor; 12. Yellow clay and pebble layer, barren; 13. Outdoor pavement around the building made of small river stones; 14. Carbonized foundation beams; 15. Thick planks vertically arranged; 16. Pit dug by the builders of the house no. III, in order to build up a house deepened in the ground (G<sub>1</sub> and G<sub>2</sub>); 17. Pit dug in order to build up a cellar for the house no. VI made of dry brickwork; 18. Coal layer resulted from a fire.
- Pl. V. Baia, Suceava County. Dwelling no. III. Proposal for the reconstruction of the dwelling. Axonometry (Arch. Gh. Sion).
- Pl. VI. Baia, Suceava County. Dwelling no. III: 1. South view of the room 1 (C<sub>1</sub>) and of the pavement; 2. North view of the room 6 (C<sub>6</sub>); 3. East view of the room 4 (C<sub>4</sub>); 4. South view of the rooms 4, 5, 6 (C<sub>4</sub>, C<sub>5</sub>, C<sub>6</sub>); 5. East view of the room 6 (C<sub>6</sub>).
- Pl. VII. Baia, Suceava County. Dwelling no. III. Tile types: 1-2. With solid front, bowl type with rectangular opening; 3. With sharp tip bulb aspect; 4. With square shape opening and the body in the shape of a cone trunk.
- Pl. VIII. Baia, Suceava County. Dwelling no. III. Common pottery: 1-2. Jar-pot; 3. Small cup with handle; 4. Pot with handle.



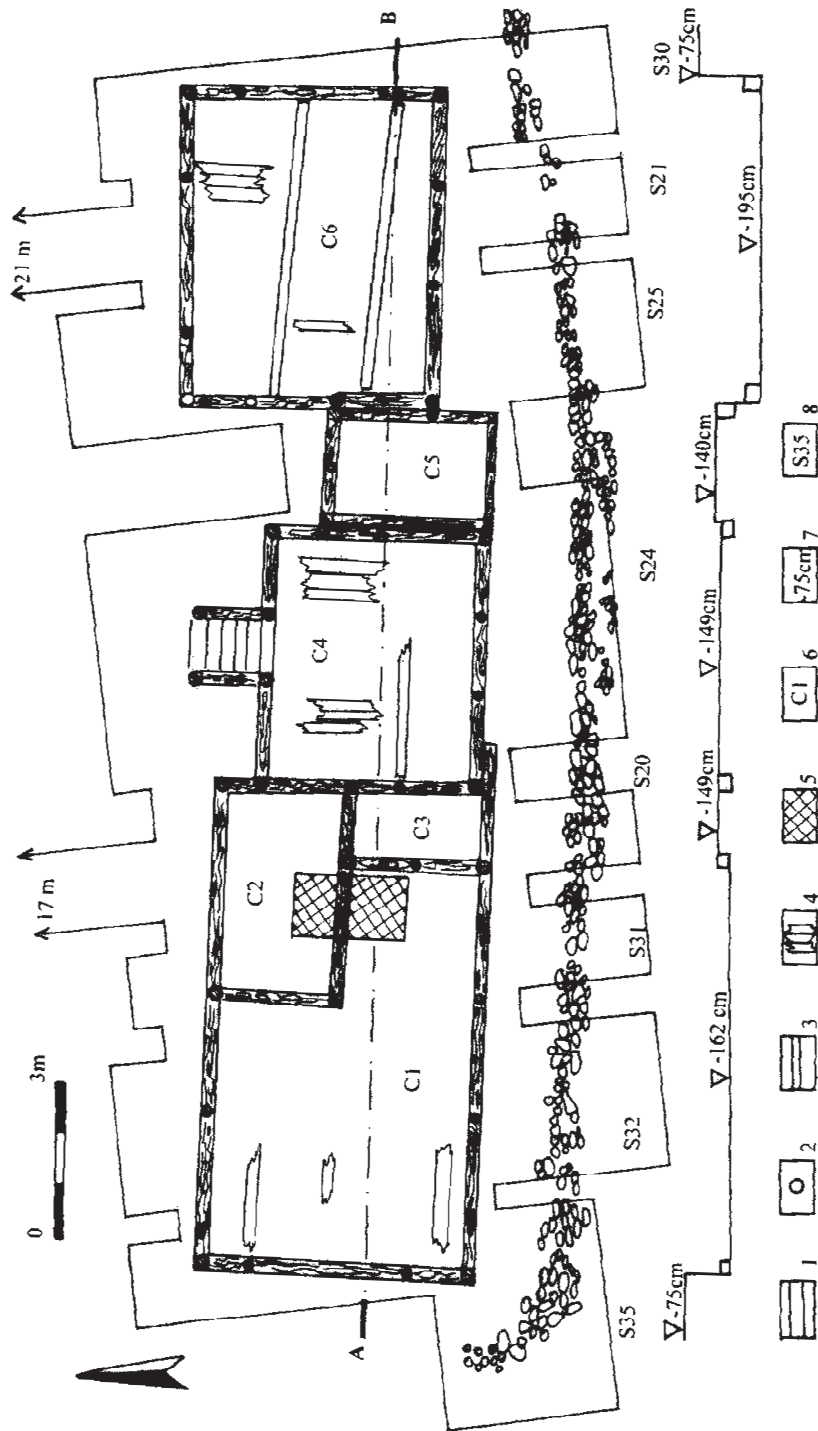
- Pl. IX. Baia, Suceava County. Dwelling no. III. Iron objects necessary for a household: 1. Cylindrical lock, 2-7. Staples.
- Pl. X. Baia, Suceava County. Dwelling no. III. Iron objects necessary for a household: 1, 4. Parallelepiped shaped locks; 2. Key; 3. Fragment of a parallelepiped shaped lock.
- Pl. XI. Baia, Suceava County. Dwelling no. III. Household objects: 1-2. Candle sticks; 3-4. Spoons; 5-6. Scissors.
- Pl. XII. Baia, Suceava County. Dwelling no. III. Household objects: 1-3. Knives with handles fastened with rivets; 4. Knives without rivets.
- Pl. XIII. Baia, Suceava County. Dwelling no. III. Working wood tools: 1. Small chisel; 2. Planer knife; 3. Piercing tool for harness or boot making items; Tools for leather processing: 4-5, 7. Stitching awls; 6. Carding comb tooth. Pomiculture ? tool: 8. Bill hook.
- Pl. XIV. Baia, Suceava County. Dwelling no. III. Components for transport means: 1-3. Sleeves; 4-8, 10. Horseshoes for horses; 9. Horseshoe for cattle.
- Pl. XV. Baia, Suceava County. Dwelling no. III. Harness pieces: 1-2. Buckles; 3-5. Fragmentary bits.
- Pl. XVI. Baia, Suceava County. Dwelling no. III. Military equipment components: 1-3. Stirrups.
- Pl. XVII. Baia, Suceava County. Dwelling no. III. Various objects: 1. Adze; 2. Jew' sharp; 3. Ice crampon; 4. Staple; 5. Arrow head; 6. Window lock; 7. Collar.
- Pl. XVIII. Baia, Suceava County. Dwelling no. III. Tools: 1. Hoe with two tins; 2. Leather processing knife. Component for transport mean: 3. Collar for Whipple tree.
- Pl. XIX. Baia, Suceava County. Dwelling no. III. Coins issued by the Moldavian Princes: 1. Peter I; 2. Stephan I; 3-14. Alexander the Good; Fig. ? Iliăș; 16. Stephan II; 17. Stephan the Great. Coin issued by the Hungary Governor: 18. John Huniady.



Pl. I. Amplasarea ruinelor Bisericii catolice Sf. Maria de la Baia (jud. Suceava).  
Imagine Satelitară.

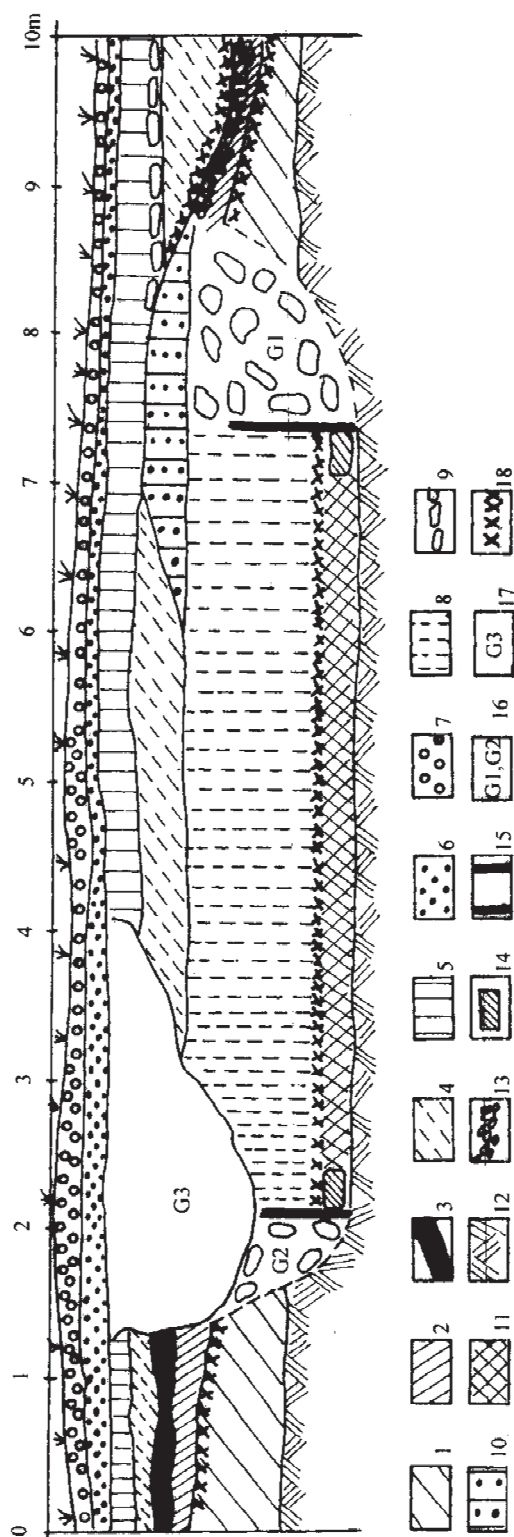


Pl. II. Baia, jud. Suceava. Planul Bisericii catolice Sf. Maria și al locuinței III:  
 1. Traseul inițial al bisericii de zid (circa 1440/1441); 2. Traseul „navei” de  
 lemn (1440/1441-1467); 3. Traseul tăpiilor carbonizate ale locuinței III  
 (1440-1467).

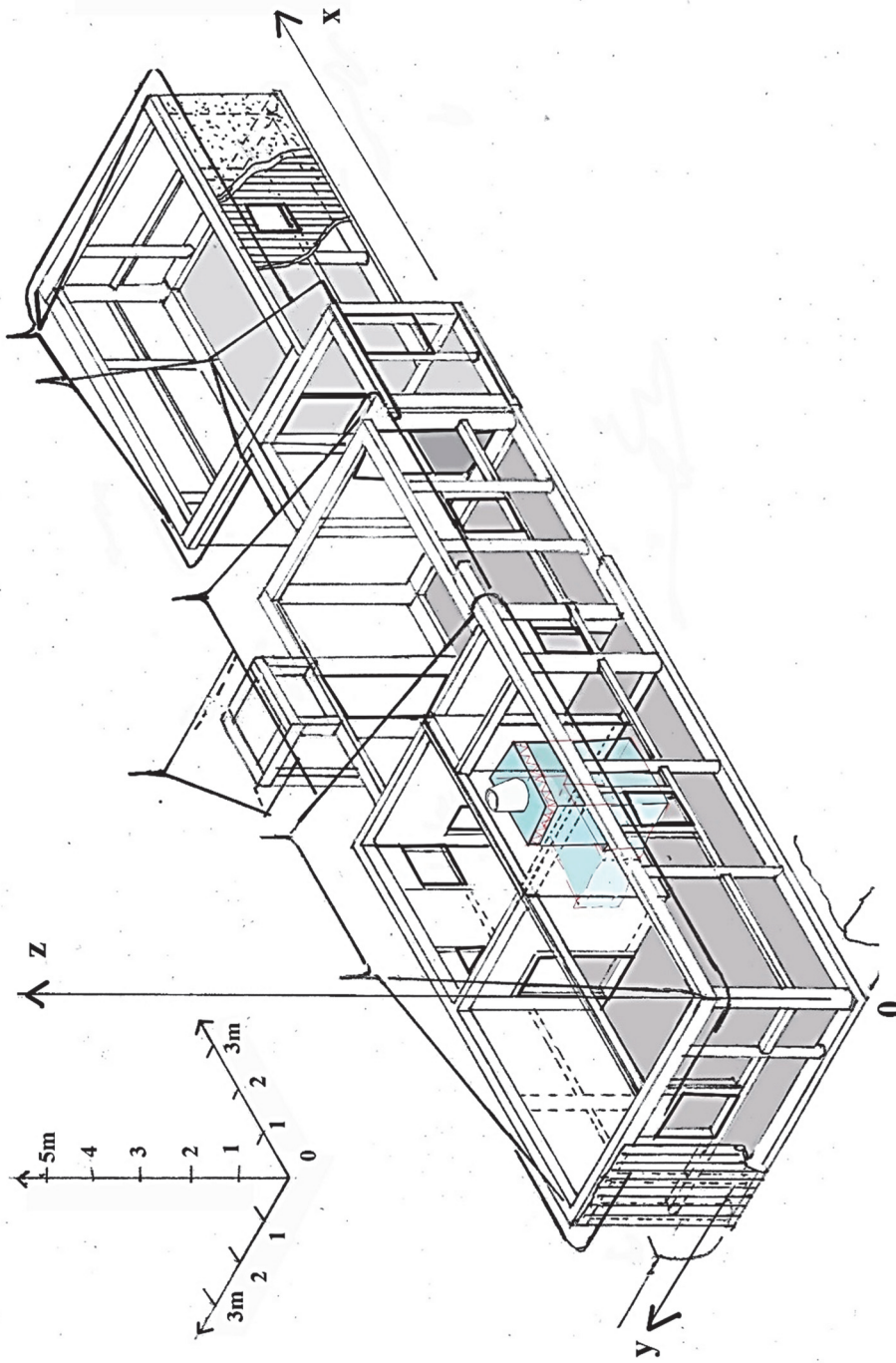


Pl. III. Baia, jud. Suceava. Planul locuinței III și amplasamentul secțiunilor (S35, S32, S31, S20, S24, S25, S21 și S30): 1. Tălpi carbonizate; 2. Stâlpi („amare”); 3. Tălpi-suport pentru scândurile podelei; 4. Scânduri carbonizate din podeaua încăperilor; 5. Soclul sobei cu cahl; 6. Numerotarea încăperilor (C1-C6); 7. Adâncimile nivelului exterior de călcare (pavajul din piatră de râu) și a celui interior din fiecare încăpere (podeaua de lemn din C1-C6) în raport cu nivelul de călcare din anul 1975; 8. Numerotarea secțiunilor arheologice.





Pl. IV. Baia, jud. Suceava. Locuința III. Profilul peretelui estic al S32; legenda: 1. Strat de pământ brun cu fragmente ceramice din a doua jumătate a secolului al XIV-lea și începutul secolului al XV-lea; 2. Strat de pământ brun cu lentile de argilă rezultat din gropile săpate de constructori pentru locuința adâncită; 3. Sol castaniu – depunere din perioada de funcționare a LIII; 4. Strat de nivelare cu fragmente de chirpici rezultate din dezafectarea LIII; 5. Sol vegetal cu fragmente ceramice caracteristice sfârșitului secolului XV-lea și celui de-al XVI-lea; 6. Strat de moloz, piatră și cărămidă fragmentară rezultate din procesul de dezafectare al bisericii (sf. sec. al XVI-lea - sec. al XVII-lea); 7. Strat vegetal; 8. Strat de pământ, chirpici, cărbune, fragmente ceramice și de cahle, obiecte metalice și monede ce constituie umplutura locuinței dezafectate; 9. Pavaj din piatră de râu (post dec. 1467); 10. Argilă curată depusă de constructori peste pietrele din umplutura gropii G1; 11. Strat de pământ brun cu pigmenți de argilă galbenă, care acoperă tăpile și grinzile-suport menite să susțină dușumeaua din scânduri a camerelor; 12. Strat de argilă galbenă și prundiș, steril; 13. Trotuar din pietre mici de râu amenajat în jurul locuinței; 14. Tălpi carbonizate; 15. Blăni dispuse vertical; 16. Gropi săpate de constructorii L III pentru a realiza o locuință de tipul celor adâncite în pământ (G1 și G2); 17. Groapă săpată în vederea construirii din zidărie uscată a pivniței locuinței VI (prima jumătate a sec. al XVI-lea); 18. Strat de cărbune rezultat dintr-un incendiu.



Pl. V. Baia, jud. Suceava. Locuința III. Propunere de reconstruire a locuinței.  
Axonometrie (Arh. Gh. Sion).



1



3



4



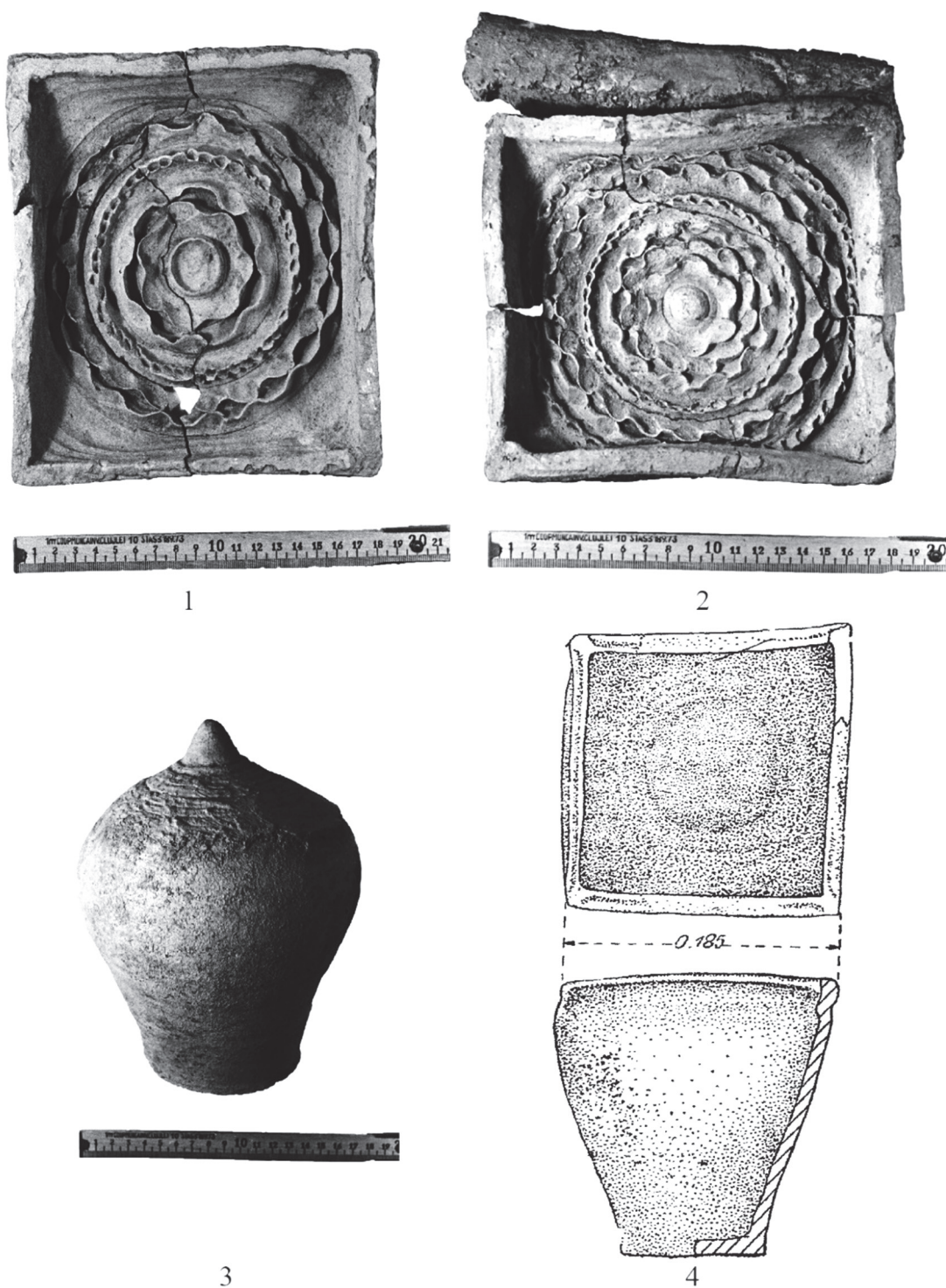
2



5

Pl. VI. Baia, jud. Suceava. Locuința III: 1. Vedere dinspre sud a camerei 1 ( $C_1$ ) și a pavajului;  
2. Vedere dinspre nord a camerei 6 ( $C_6$ ); 3. Vedere dinspre est a camerei 4 ( $C_4$ );  
4. Vedere dinspre sud a camerelor 4, 5, 6 ( $C_4$ ,  $C_5$ ,  $C_6$ ); 5. Vedere dinspre est a camerei 6 ( $C_6$ ).





Pl. VII. Baia, jud. Suceava. Locuința III. Tipuri de cahle: 1., 2. Cu față plină, de tip castron cu deschidere rectangulară; 3. Cu aspect de bulb cu vârf ascuțit; 4. Cu deschidere pătrată și corp tronconic





1



2

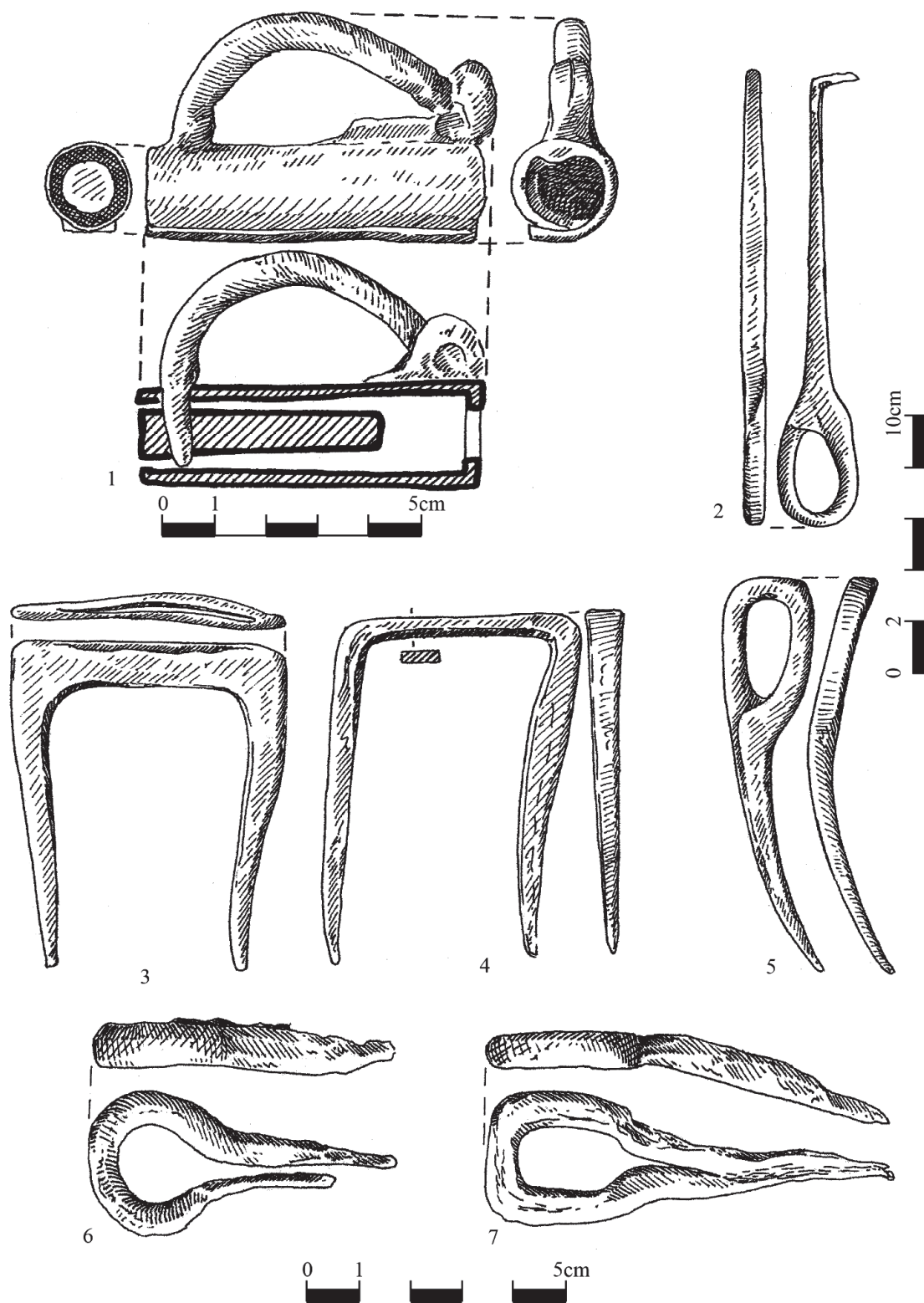


3

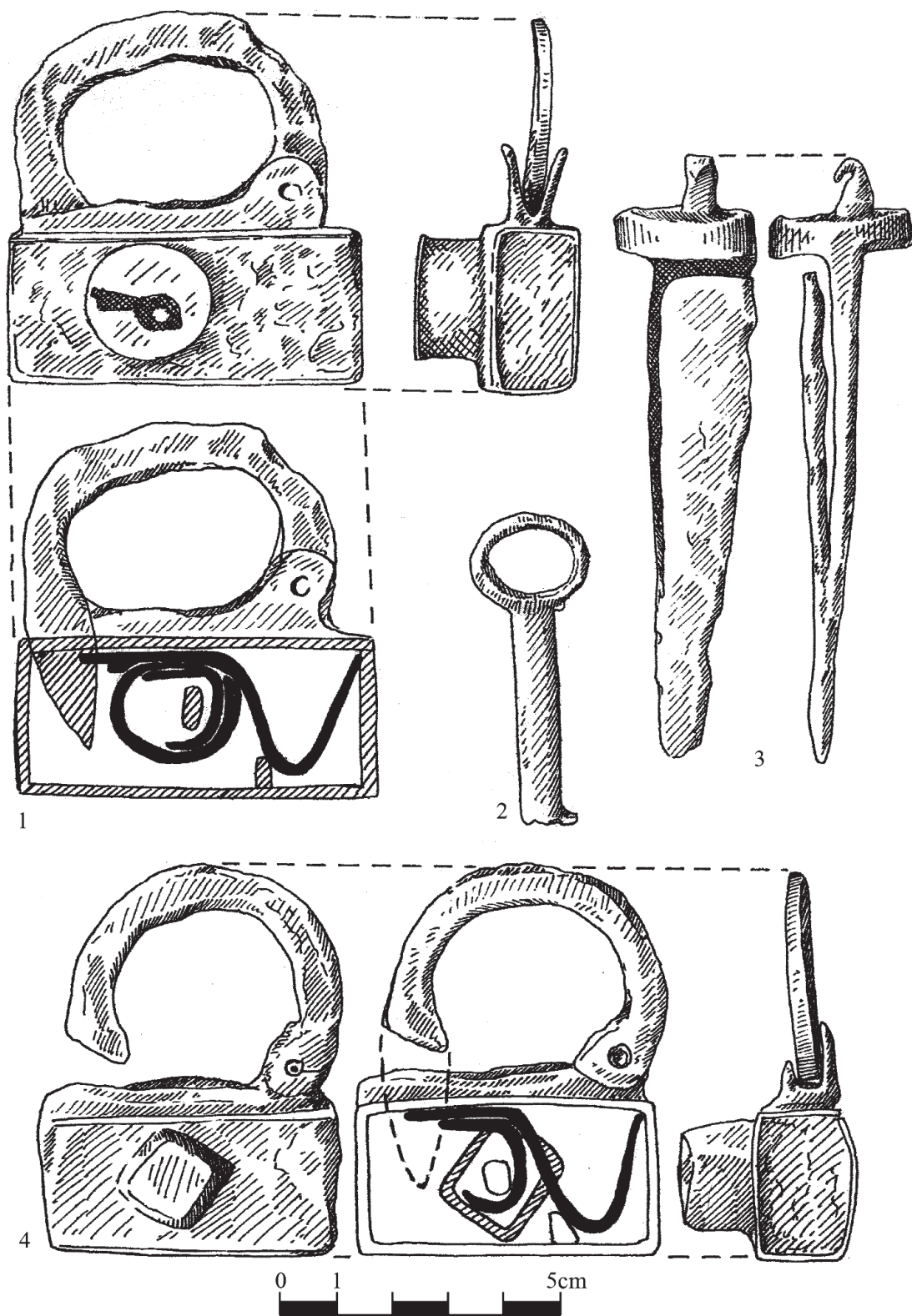


4

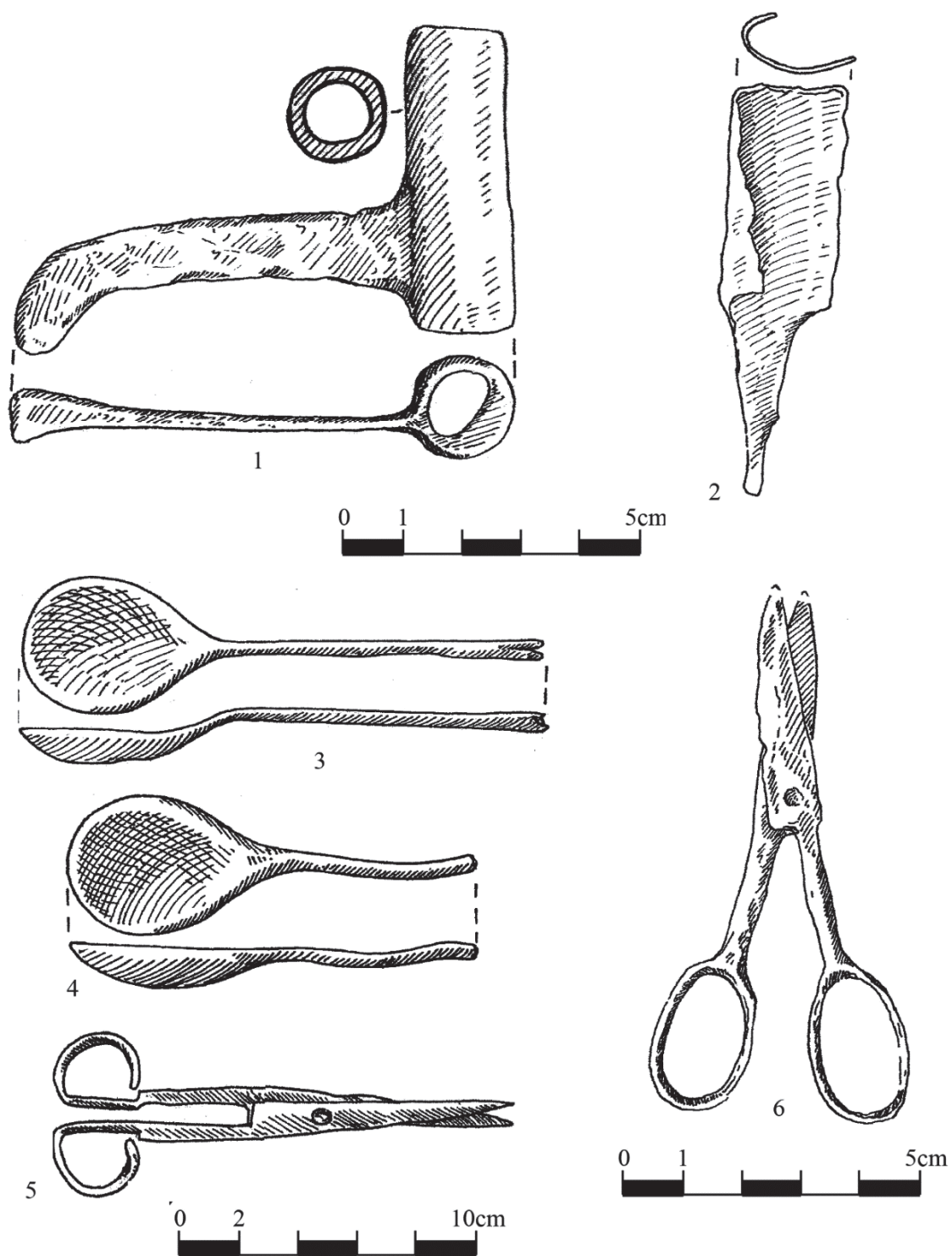
Pl. VIII. Baia, jud. Suceava. Locuința III. Ceramică de uz comun: 1., 2. Oale-borcan; 3. Ulicică cu toartă; 4. Oală cu toartă.



Pl. IX. Baia, jud. Suceava. Locuința III. Piese de fier necesare unei locuințe: 1. Lacăt cilindric; 2.-7. Scoabe.

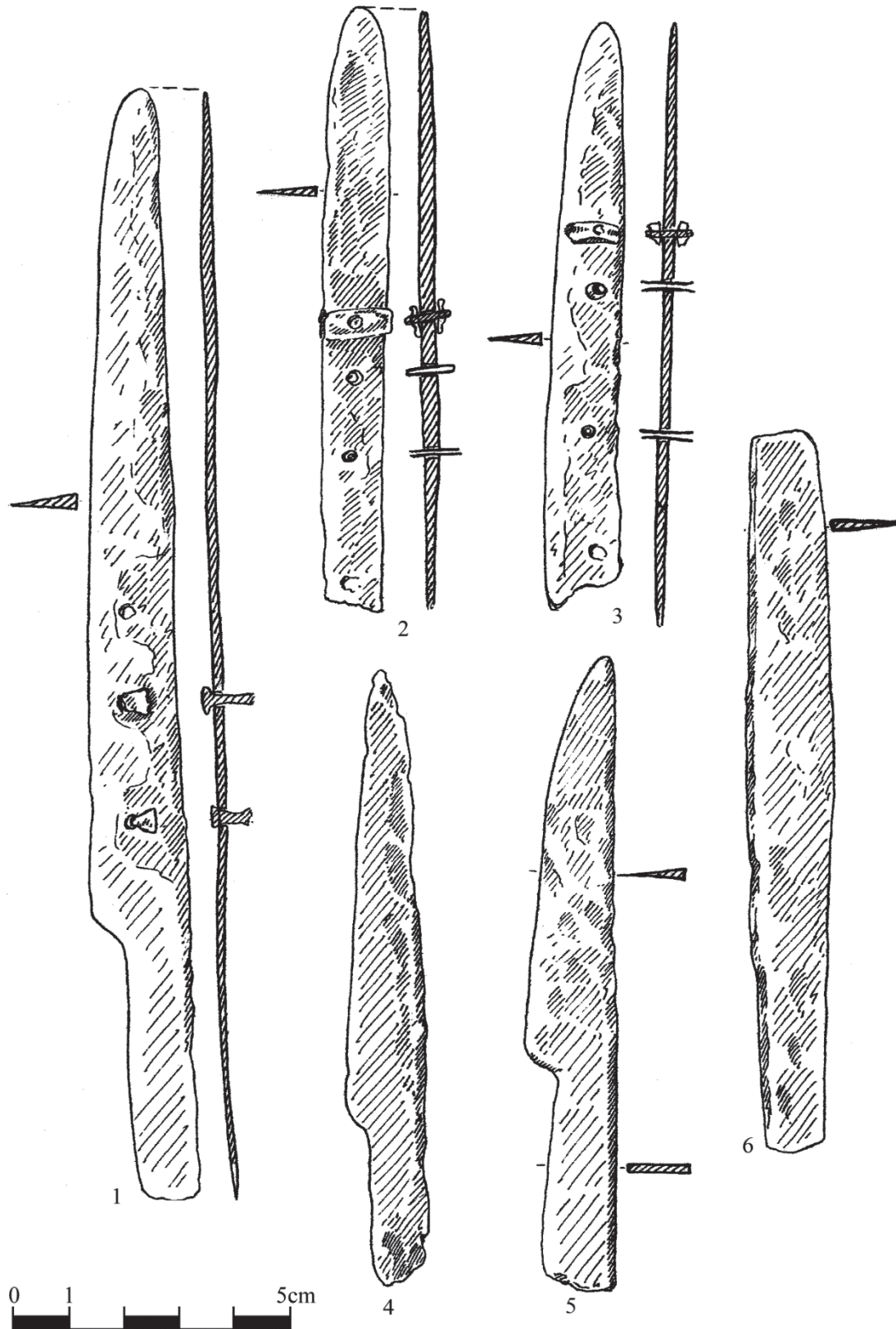


Pl. X. Baia, jud. Suceava. Locuința III: Piese de fier necesare unei locuințe: 1., 4. Lacăte paralelipedice; 2. Cheie; 3. Fragment de lacăt cilindric.

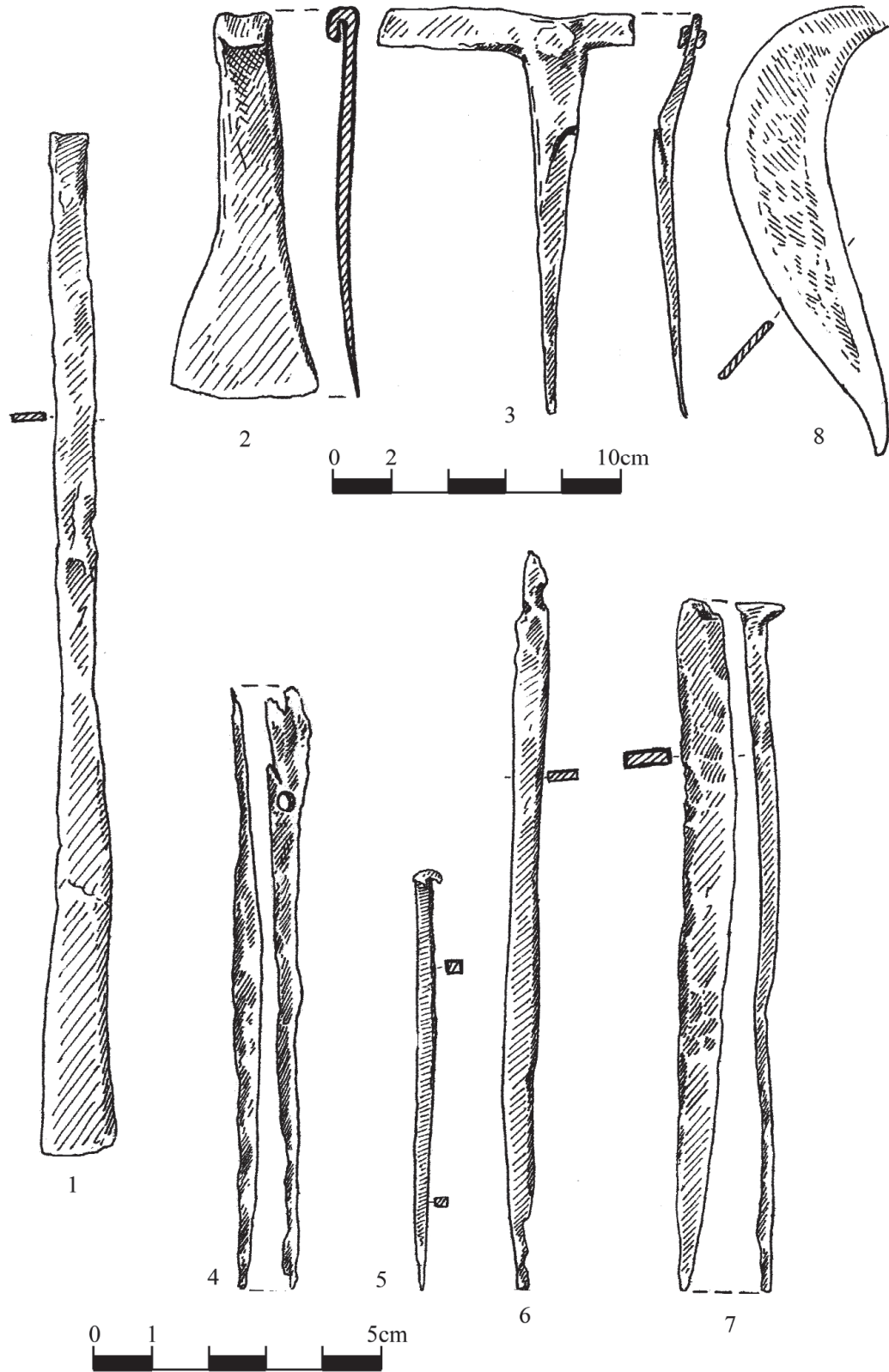


Pl. XI. Baia, jud. Suceava. Locuința III. Obiecte de uz caznic: 1., 2. Sfeșnice; 3., 4. Linguri; 5., 6. Foarfece.

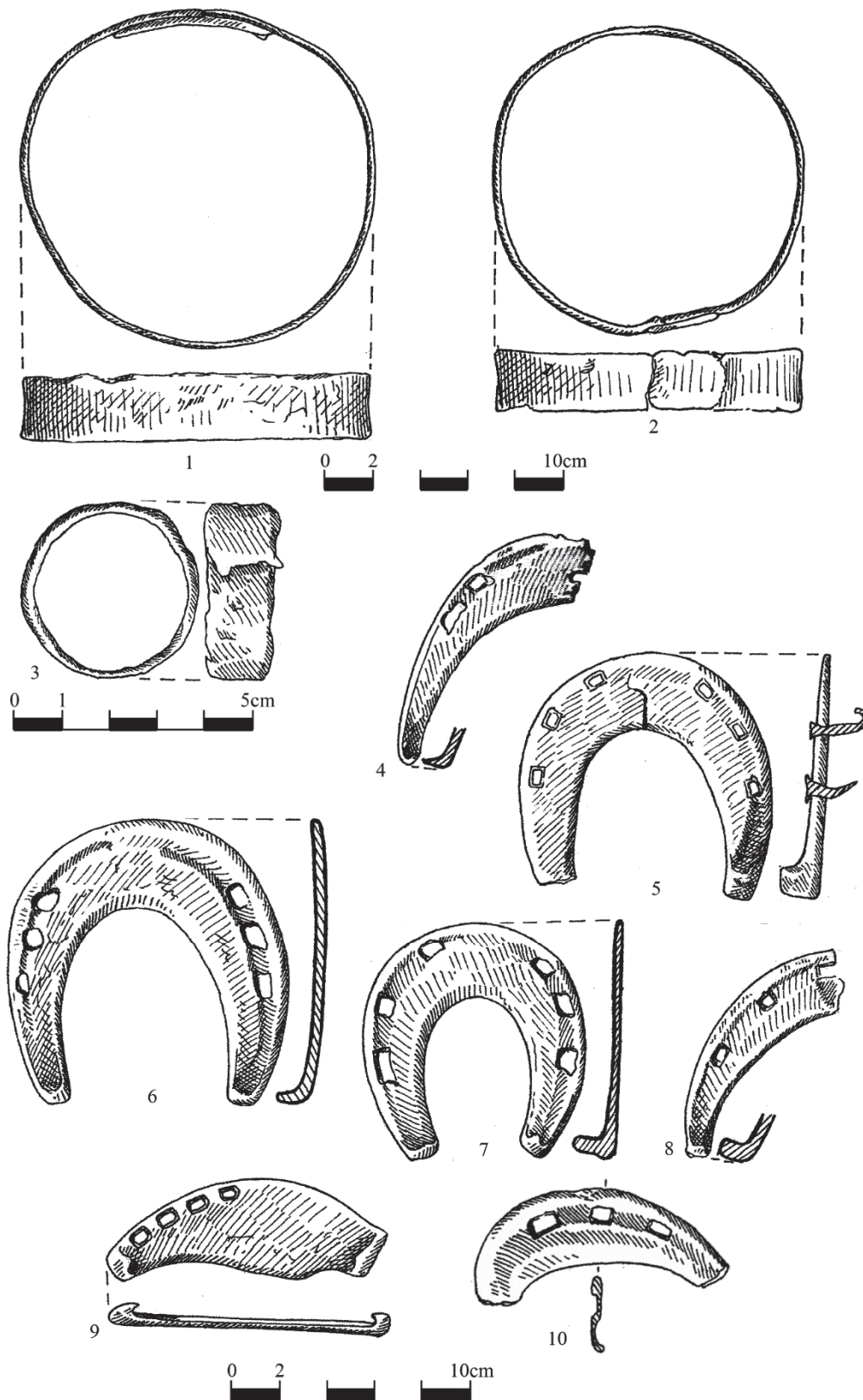




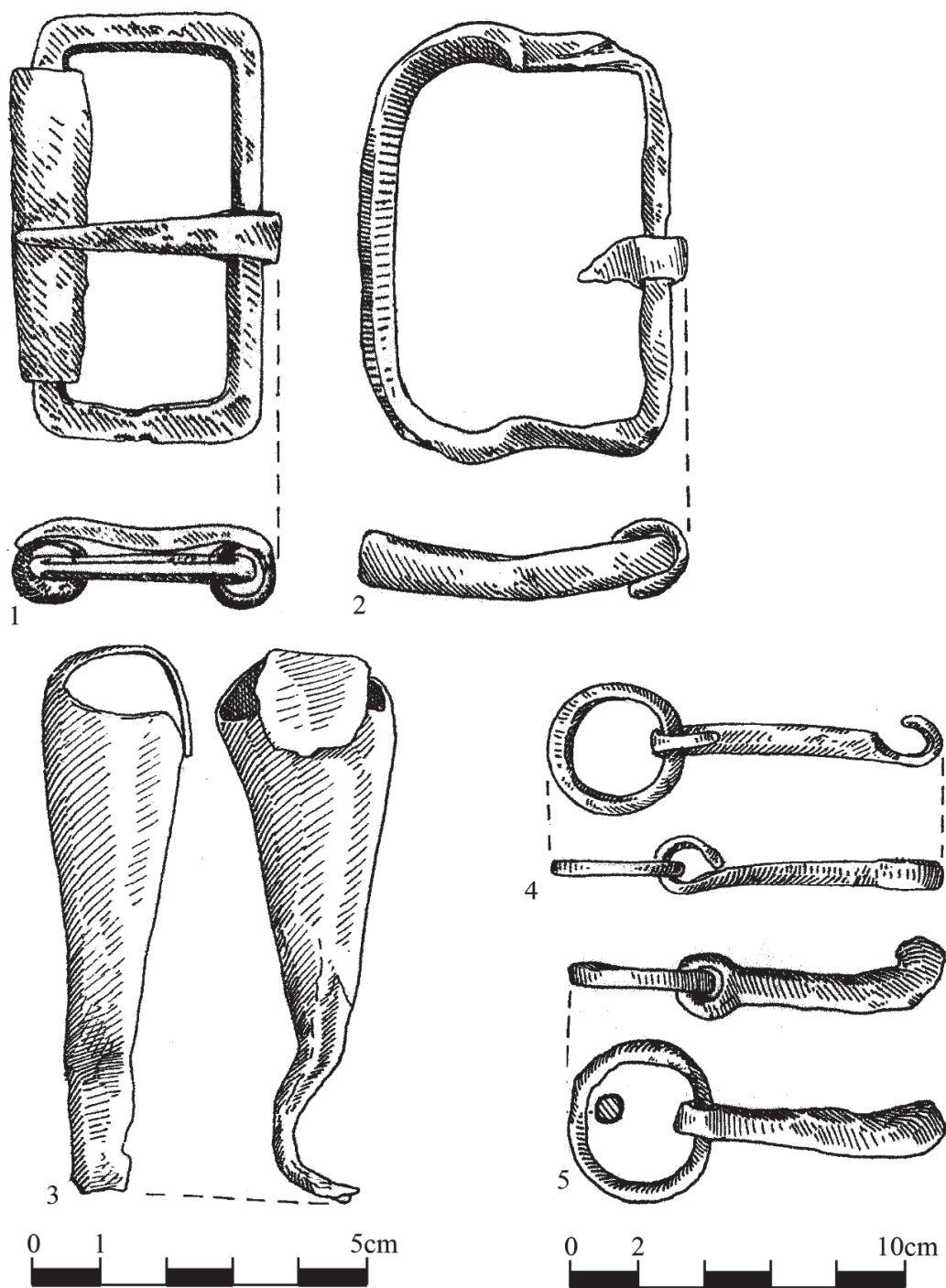
Pl. XII. Baia, jud. Suceava. Locuința III. Obiecte de uz caznic: 1.-3. Cuțite cu mâner fixat prin nituri; 4.-6. Cuțite fără nituri.



Pl. XIII. Baia, jud. Suceava. Locuința III. Unele pentru prelucrarea lemnului: 1. Dălțiță; 2. Cuțit de rindea; 3. Împungător pentru articole de harnașament sau de cizmărie. Unele pentru prelucrarea pieilor: 4, 5, 7. Suvace; 6. Dinte de dărac. Unealtă pentru pomicultură: 8. Cosor.

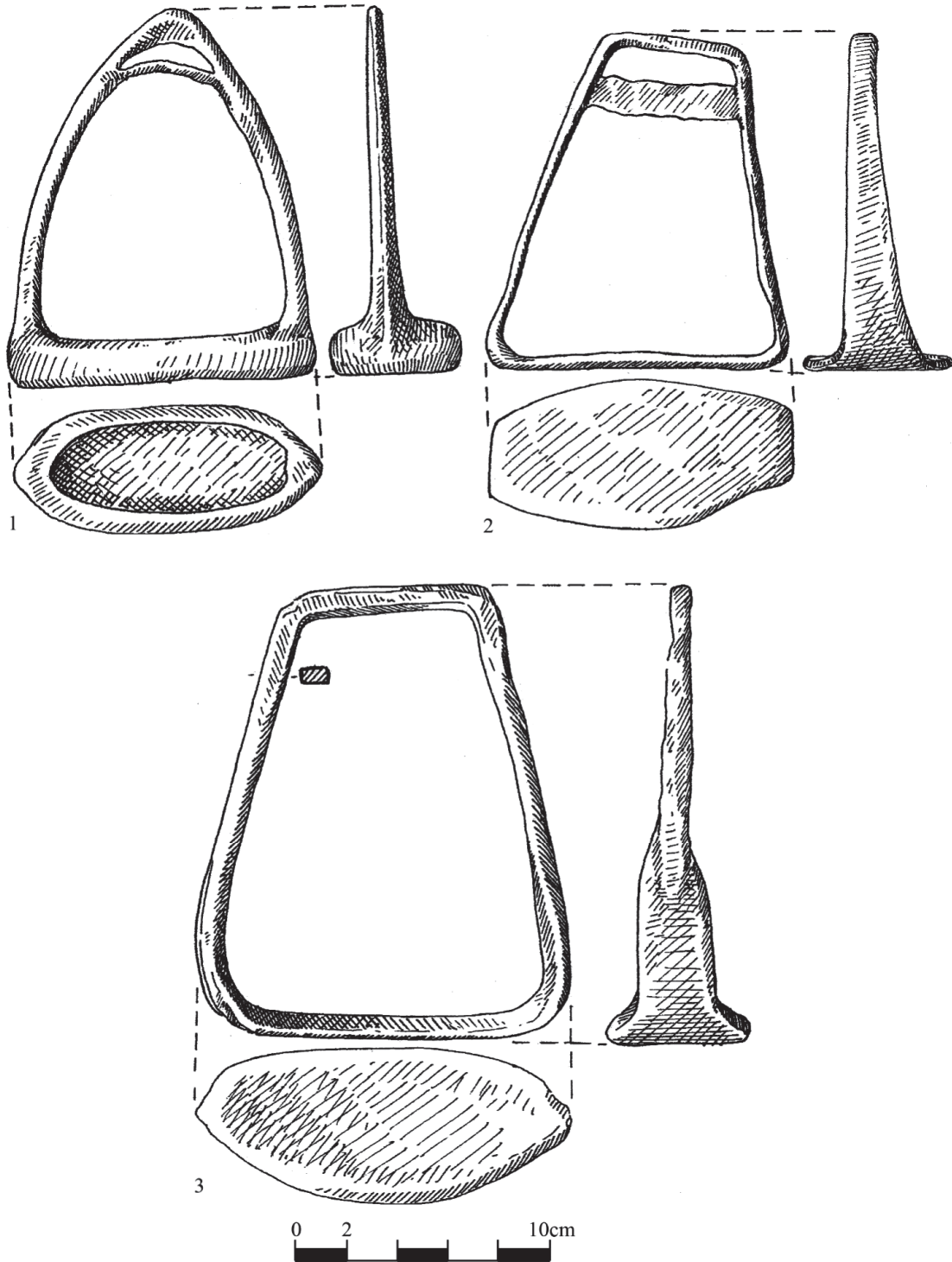


Pl. XIV. Baia, jud. Suceava. Locuința III. Piese pentru mijloace de transport: 1.-3. Manșoane; 4.-8. Potcoave pentru cabaline; 9.-10. Potcoave pentru bovine.

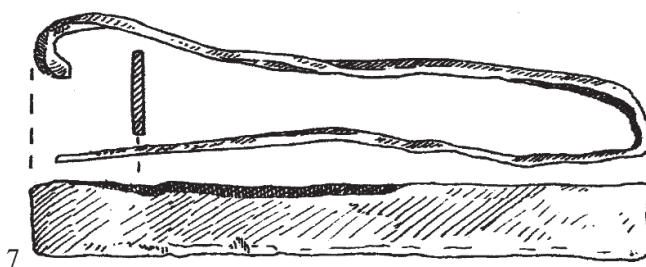
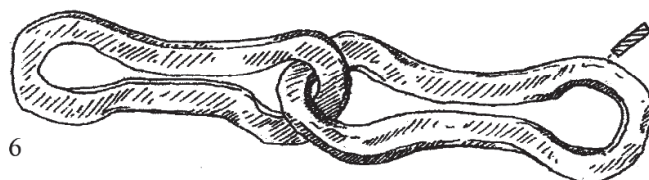
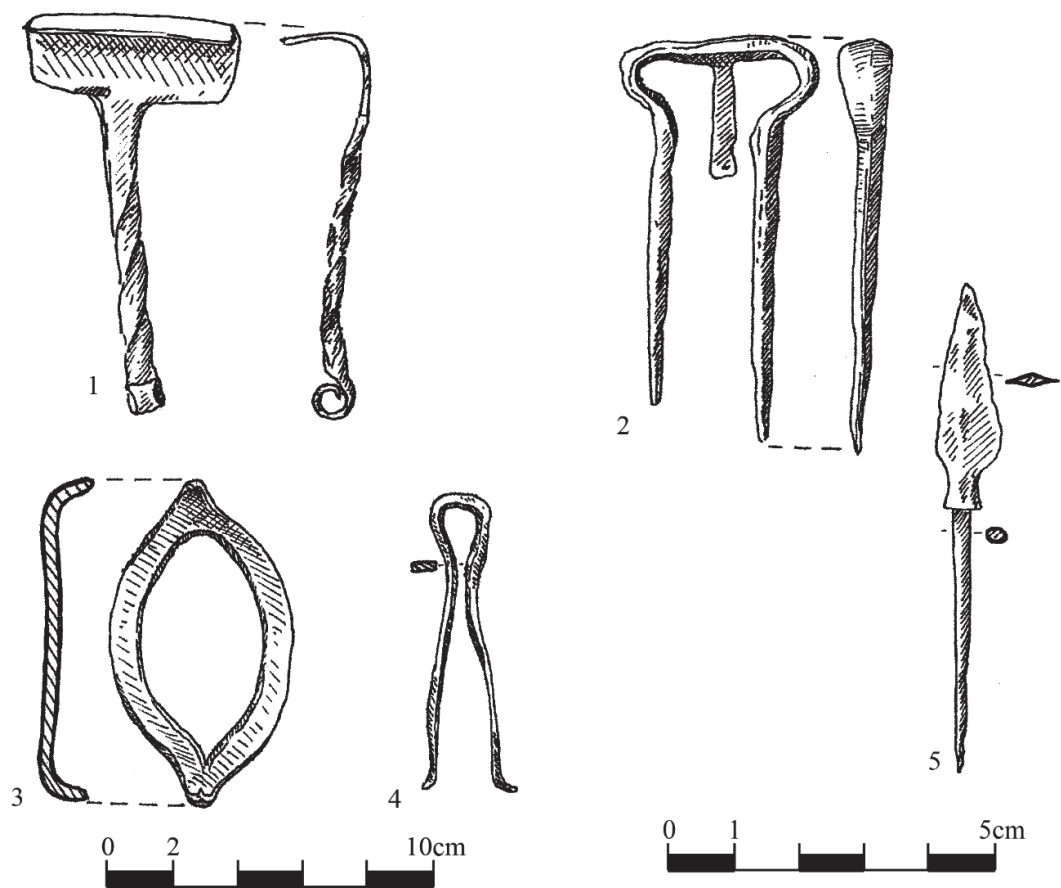


Pl. XV. Baia, jud. Suceava. Locuința III. Piese de harnașament: 1.- 2. Catarame; 3.-5. Fragmente de zăbale.





Pl. XVI. Baia, jud. Suceava. Locuința III. Piese de echipament militar: 1.-3. Scări de șa.



Pl. XVII. Baia, jud. Suceava. Locuința III. Piese diverse: 1. Gripcă; 2. Drâmbă; 3. Crampon de gheață; 4. Scoabă; 5. Vârf de săgeată; 6. Închizătoare de fereastră; 7. Colier.



Pl. XVIII. Baia, jud. Suceava. Locuința III. Unelte: 1. Săpăligă cu două brațe; 2. Cuțit de pielărie.  
Piesă pentru mijloc de transport: 3. Manșon pentru orcic.



Pl. XIX. Baia, jud. Suceava. Locuința III. Emisiuni monetare ale domnilor Moldovei: 1. Petru I; 2. Ștefan I; 3.-14. Alexandru cel Bun; 15. Iliăș I; 16. Ștefan II; 17. Ștefan cel Mare; Emisiune monetară a guvernatorului Ungariei: 18. Iancu de Hunedoara.