

UN LOT DE MONEDE DESCOPERITE LA CETATEA ALBĂ DIN COLECȚIA INSTITUTULUI DE ARHEOLOGIE AL ACADEMIEI NAȚIONALE DE ȘTIINȚE A UCRAINEI DIN KIEV

DE

IRINA KARASHEVICH*, ANA BOLDUREANU**, LILIA DERGACIOVA***

Abstract:

The authors are presenting 119 coin finds atested on the territory of the fortress of Bilhorod on the river Dniester (also called Tyras, Akdja Kerman, Asprokastron, Cetatea Albă, Akkerman). The numismatic material have been found during the archaeological excavations, supervised by L. D. Dmitrov in 1946-1947, 1949, 1950 and A. I. Furmanskaya in 1953, 1958-1962 on the South-East of glaxis, on the coast of firth.

The 119 coin specimens represent various monetary spaces and covered a wide time range. They were minted by Olbia (2 ex.), the Golden Horde (38 ex.), the Despotate of Epirus (1 ex.), the Moldovan medieval state (23 ex.), the Ottoman Empire and it's imitations (43 ex.), the Crimean Khanate and it's imitations (2 ex.), the Scotland (1 ex.); imitation of Netherland Thaler (1 ex.) and some unidentified emisions (8 ex.).

Keywords: *The Fortress of Bilhorod on Dniester, Medieval Numismatics, Tatar issues, Crimean issues, Moldovan issues, Ottoman issues.*

Monedele prezentate în acest studiu provin din săpăturile arheologice efectuate de Expediția Institutului de Arheologie al Academiei Naționale de Științe a Ucrainei la Cetatea Albă (azi or. Bilhorod-Dnistrov'skij, reg. Odesa, Ucraina) în anii 1946-1947, 1949, 1950, coordonate de L. D. Dmitrov¹ și din cele din anii 1953, 1958-1962, dirijate de către A. I. Furmanskaya².

Cel care a reluat, în perioada postbelică, investigațiile în acest important sit – L. D. Dmitrov – și-a propus cercetări complexe și concomitente ale Tyrasului antic, ale cetății medievale³, dar și ale cimitirului otoman descoperit de V. A. Șah-Nazarov⁴. În publicarea rezultatelor acestor cercetări, L. D. Dmitrov a ajuns la concluzia că stratul cultural al glaxisului cetății s-a constituit în urma unor aruncări masive de pământ, provenite de la săparea șanțului de apărare a fortificației⁵. Aceasta este cauza amestecului de artefacte al glaxisului, provenit din diferite perioade cronologice, reprezentând, în mare măsură, orizonturi nedatabile. Stratul cultural a fost deranjat și de săpăturile arheologice, dar și de lucrările portuare de la începutul secolului

* Institutul de Arheologie, Academia Națională de Științe a Ucrainei, Kiev, Ucraina; karashevichira@ukr.net.

** Muzeul Național de Istorie a Moldovei, Chișinău, Republica Moldova; anaboldureanu@yahoo.com.

*** Institutul Patrimoniului Cultural al Academiei de Științe a Moldovei, Chișinău, Republica Moldova; dergaciova.lili@gmail.com.

¹ DMITROV 1946, nr. 1946/8; DMITROV 1947, nr. 1947/10; DMITROV 1949, nr. 1949/19; DMITROV 1950, nr. 1950/12.

² FURMANSKAYA, VETSHTEYN, MAKSIMOV 1953, nr. 1953/7; FURMANSKAYA 1958, nr. 1958/11; FURMANSKAYA 1959, nr. 1959/4; FURMANSKAYA 1960, nr. 1960/10; FURMANSKAYA 1961, nr. 1961/10b; FURMANSKAYA 1962, nr. 1962/7; FURMANSKAYA 1963, nr. 1963/10.

³ DMITROV 1946, nr. 1946/8; DMITROV 1955: 111-127.

⁴ S-au păstrat, din păcate, doar materialele săpăturilor din anul 1940, publicate de I. B. Kleyman (KLEYMAN 1984: 66-74), din care reiese că V.A. Șah-Nazarov a descoperit un cimitir otoman amplasat în partea superioară a glaxisului.

⁵ DMITROV 1946, nr. 1946/8.

al XX-lea. Construirea noului port cu cinci cheiuri⁶ a modificat, semnificativ, linia țărmului limanului, distrugând, în același timp, o parte a glacisului, precum și a șanțului de apărare.

Cel mai mare șantier arheologic („A”) a fost inițiat de către L. D. Dmitrov, în anul 1945, în partea de sud-est a glacisului, pe malul limanului (Fig. I-VII). Ulterior, lucrările pe respectivul șantier au fost continuate de către A. I. Furmanskaya. În urma acestor cercetări a fost descoperit un vast complex de rămășițe de construcții locative, gospodărești și de producere, aparținând celor trei etape principale de viață urbană a cetății: Tyras, Cetatea Albă și Akkerman. Săpăturile glacisului au scos la lumina zilei o serie întreaga de vestigii: fragmente ceramice, obiecte din metal, os și sticlă, monede etc., dar și un mare număr de materiale osteologice, cuprinzând cele trei perioade de existență a orașului. Monedele reprezintă o parte semnificativă a acestor vestigii. Toate descoperirile monetare din acești ani se păstrează în patrimoniul Institutului de Arheologie al Academiei Naționale de Științe a Ucrainei (colecțiile nr. 53 și 152, partea 1).

Cu această ocazie, prezentăm un eșantion alcătuit din 119 monede din colecția menționată⁷ (Nr. 1-119 din Catalog și Pl. I-V). Majoritatea lor a fost găsită în straturile superioare eterogene ale glacisului (nr. 2, 5, 19, 83, 88, 111), în ansamblul de locuințe din epoca Hoardei de Aur (Nr. 8, 24, 30-32, 43, 46-47, 53, 56, 60, 72, 90-91, 103, 114), în straturile de resturi menajere (Nr. 35, 42, 61, 65, 75, 78, 82), în mod întâmplător (Nr. 11, 27-28, 36, 71, 79, 86, 92, 104) sau în morminte (Nr. 16, 22, 52, 80, 93, 101, 108, 112). Conform notițelor lui L. D. Dmitrov și A. I. Furmanskaya majoritatea exemplarelor care provin din necropolă au fost descoperite în umplutura mormintelor. Nu știm, cu certitudine, în ce parte a corpului se aflau monedele, din cauza alunecărilor de teren și a instabilității glacisului (situație obișnuită pentru malul limanului).

Revenind la piesele monetare din lotul nostru, menționăm că ele reprezintă emisiuni ale Olbiei, din perioada antică (Nr. 1-2), ale Hoardei de Aur (Nr. 3-40), Principatului Moldovei (Nr. 42-64), Imperiului Otoman (Nr. 65-107), Hanatului Crimeii (Nr. 108-109), precum și ale unor state europene (Nr. 41, 110-111), fiind datate în secolele III-II a.Chr. și, respectiv, XIII-XVII p.Chr. Majoritatea monedelor prezentate sunt emisiuni de cupru, unele aparținând unor tipuri mai puțin cunoscute. Cu toate aspectele nesigure de descriere și datare ale unor monede din lotul discutat, publicarea acestora este utilă pentru cei interesați de istoria Cetății Albe, de deslușirea rolului emisiunilor locale pe piața monetară a spațiului pruto-nistean, de rezolvarea unor probleme generale privind circulația monetară în Moldova medievală, în perioada secolelor XIII-XVII.

Monede antice din lotul prezentat au fost emise de **Olbia**, fiind datate în secolele III și II a.Chr. Piesele au o stare proastă de conservare și din aceste considerente identificările lor sunt nesigure (Nr. 1-2).

EMISIUNI ALE HOARDEI DE AUR

Eșantionul emisiunilor medievale începe cu monede emise sub autoritatea Hoardei de Aur, reprezentate de 38 de exemplare (Nr. 3-40). Prima emisiune pe care o vom discuta este un dirhem de la hanul Uzbek, bătut la Kırım, în anul 713 AH (nr. 3). Monedele de acest tip au fost divizate în trei grupe de emisiuni, în baza unor sigle care apar în dreapta și stânga cuvântului Allah, de pe primul rând al aversului, și a legendei care însoțește cartușul pătrat de pe revers⁸. Moneda discutată poate fi încadrată în grupa a III-a, având inscripțiile din jurul cartușului neclare și cuvântul Allah însoțit de puncte, în ambele părți. Emisiuni ale acestui emitent bătute la Kırım au mai fost atestate la Cetatea Albă. Astfel, A. Nudelman a publicat, în anul 1974, date sumare despre un tezaur descoperit undeva în zona cetății. Pe lângă alte piese, despre care vom vorbi în continuare, semnalăm și trei emisiuni de argint de la hanul Uzbek, dintre care una bătută în anul 713 AH, dar fără a menționa și atelierul de proveniență a monedei⁹. Un alt dirhem, din anul 713 AH și alți doi,

⁶ TRON'KO 1969: 284-285.

⁷ Vezi KARASHEVICH, BOLDUREANU, DERGACHEVA 2013: 283-289, unde lotul a fost publicat cu date preliminare sumare.

⁸ PETROV, STUDITSKIY, SERDYUKOV 2005: 142-147.

⁹ NUDEL'MAN 1974: 200.

din anul 725 AH, bătuți la Kırım, au fost menționați printre descoperirile din timpul săpăturilor arheologice de la Cetatea Albă, din anii 2008-2014¹⁰. Din același spațiu pruto-nistrean, de pe teritoriul Republicii Moldova, provine un tezaur din componența căruia au fost înregistrați opt dirhemi de la hanul Uzbek, dintre care doi au fost bătuți la Kırım, în anul 715 AH¹¹. Un alt tezaur, descoperit la Ivancea (raionul Orhei, Republica Moldova), alcătuit din 96 de emisiuni ale Hoardei de Aur, din secolul al XIV-lea, conține și 23 de emisiuni de argint de la hanul Uzbek, bătute în Crimeea¹². Aproape jumătate dintre ele au fost contramarcate, fapt care demonstrează reținerea lor în circulație și în epoca lui Toktamış. Din aceste considerente, descoperirile izolate, cum ar fi și cazul monedei de la Cetatea Albă, nu pot fi datate doar în epoca lui Uzbek¹³.

Următoarele 11 exemplare (Nr. 4-14) reprezintă tipul monetar cel mai frecvent atestat în descoperirile izolate din secolul al XIV-lea, pe întreg teritoriul Hoardei de Aur, inclusiv și în spațiul dintre Nistru și Prut, dar și în zonele învecinate. Este vorba despre emisiunile de cupru cu rozetă pe avers și inscripția Saray al-cedid pe revers, introduse în circulație de hanul Canibec (1341-1357). Din literatura de specialitate sunt cunoscute exemplare datate în anii hegirei 751 (1350-1351), 752 (1351-1352) și 753 (1352-1353), dar și emisiuni bătute după domnia lui Canibec, în anii 760 (1359), 761 (1359-1360), fiind atestate și monede cu an incomplet sau denaturat. Stadiul actual al cercetării a permis evidențierea mai multor variante de emisiuni din aceiași ani¹⁴. S-a demonstrat baterea lor în mai multe centre ale Hoardei de Aur, dar cu păstrarea numelui capitalei Saray al-cedid pe ele¹⁵, propunându-se o clasificare a rozetelor (cu petale pline sau cu petale generate de un traseu liniar în jurul cerculețului central¹⁶). Descoperirile monetare din diferite centre ale Hoardei de Aur atestă existența unui mare număr de imitații ale emisiunilor cu rozetă. S-a înaintat ipoteza că suplinirea deficitului de monede de cupru de pe piața monetară a diferitor regiuni ar fi reprezentat cauza acestor imitații, fiind evidențiată o tehnică de realizare a lor distinctă față de cea a producerii emisiunilor oficiale (bătute din bucăți de tablă de cupru)¹⁷. Analizând descoperirile izolate de emisiuni cu rozetă de la Orheiul Vechi, Costești, dar și din Dobrogea, Eugen Nicolae a presupus existența unei producții locale de imitații (de tip vultur bicefal și rozetă), pe care o situează spre sfârșitul domniei lui Canibec și în anii următori, până la 1359, când începe războiul civil din Hoarda de Aur¹⁸. Conform unor opinii, piesele de acest tip au rămas în circulație, în teritoriile Hoardei de Aur, până spre anul 1380¹⁹.

Din cele 11 exemplare din lotul analizat de noi, doar două (Nr. 4-5) par a fi emisiuni originale, cu legenda corect redată, rozeta îngrijit figurată și pastila de formă rotunjită. Este greu de delimitat emisiunile originale de imitațiile mai bine executate, majoritatea pieselor fiind slab conservate sau fragmentare (Nr. 6-10). Observăm însă și exemplare cu legenda degradată, rozeta brutal gravată sau piese prost imprimate și având formă neregulată (Nr. 11-14).

Următorul lot de monede (13 ex.) de la Cetatea Albă (Nr. 15-26) ar succeda imitațiile de tip rozetă, fiind amplasate, cronologic, după izbucnirea luptelor civile în Hoardă și înainte de instaurarea, în regiune, a hanului Abdallah, susținut de către Mamai²⁰. Considerate, inițial, imitații locale ale emisiunilor Hoardei de Aur²¹, monedele denumite de tip Costești-Gârla (sau Costești-Gârlea), după locul unde au fost descoperite primele exemplare, sunt apreciate, în prezent, drept emisiuni originale, bătute de către autorități locale, cu scopul suplinirii necesităților de numerar, în condițiile desprinderii de Hoarda de Aur. Meșterii au reprodus

¹⁰ BOGUSLAVSKIY, YANOV 2015: 19.

¹¹ NUDEL'MAN 1976: 92, Nr. 5.

¹² NICOLAE, CIOCANU 2009: 310-319.

¹³ NICOLAE, CIOCANU 2009: 314.

¹⁴ YANINA 1970: 202, Nr. 31a; LEBEDEV, PAVLENKO, BUGACHEV 2005: 131-141.

¹⁵ KLOKOV, LEBEDEV 1999: 64-67.

¹⁶ Pentru tipologia rozetelor vezi NICOLAE, COSTIN 2003: 183 și Pl. I.5, 11, 14.

¹⁷ KLOKOV, LEBEDEV 2000: 335-336.

¹⁸ NICOLAE 2005: 89-93.

¹⁹ NICOLAE, COSTIN 2003: 186, nota 29.

²⁰ NICOLAE 2005: 93.

²¹ POLEVOY 1969: 146-161.

modele stabilite de atelier, dar nu au copiat un oarecare tip de emisiuni. Au fost evidențiate două grupe de emisiuni, numite în literatură Costești-Gârla I și II²². Grupa I se caracterizează prin prezența, pe avers, a unei tamgale cu trei picioare, iar pe revers, a unei pseudo-legende arabe, dispuse în două sau trei rânduri. Tipul II conține, pe ambele părți, pseudo-inscripții arabe. Cel mai amplu studiu al acestor emisiuni, până în prezent, îi aparține lui Eugen Nicolae, fiind efectuat în baza a 41 de monede descoperite la Hansca și Costești, raionul Ialoveni, aflate în colecții private²³. Cu această ocazie a fost făcută descrierea detaliată a ambelor tipuri de emisiuni, fiind prezentat catalogul și pozele monedelor. Eugen Nicolae a evidențiat trei tipuri de tamgale, pe care le notează cu A, B, C, primele două având mai multe variante, după aspectul picioarelor de jos²⁴. În ceea ce privește modelul tamgalei preluate, Eugen Nicolae consideră că ar putea reprezenta un substitut al tamgalei Casei lui Batu²⁵. Recent, problema apartenenței tamgalelor de pe emisiunile monetare ale Hoardei, din perioada cuprinsă între deceniile 6-8 ale secolului al XIV-lea – începutul veacului următor, inclusiv și a celor de pe emisiunile de Costești-Gârla, a fost pusă în discuție de către cercetătorul rus Evgeniy Goncharov²⁶. Acesta consideră că cele două tipuri de puluri de Costești, alături de alte emisiuni, reprezintă un exemplu de emisiuni de emir, monedele fiind bătute sub autoritatea hanului Abdallah și a emirului Mamai, dar de către un emitent local²⁷.

O altă problemă a acestor monede o reprezintă modelul utilizat de meșteri pentru pseudo-legenda arabă de pe revers. Acum un deceniu a fost lansată ipoteza lui S.B. Kushner, presupunând imitarea unei formule frecvent întâlnite pe emisiunile Hoardei – *Kutluğ bolsun*²⁸, care, în traducere, ar însemna „Să fie cu noroc!”. Lansarea unor emisiuni cu o tamga deosebită față de cele cunoscute, dar și cu această urare, demonstrează tendința de separatism a acestui guvernator local față de Imperiu. Eugen Nicolae a presupus că ar putea fi vorba despre Kutlubuga, mare demnitar al Hoardei de Aur, care administra părțile de vest ale Imperiului, împreună cu frații săi, Koçubei și Dimitrie²⁹.

Din cele 12 emisiuni de tip Costești-Gârla, aflate în lotul de la Cetatea Albă, opt exemplare aparțin grupei I (Nr. 15-22), iar patru monede corespund grupei a II-a (Nr. 23-26). Din cauza stării proaste de conservare, doar pe cinci monede s-a păstrat imaginea tamgalei. Tamgaua de pe prima piesă (Nr. 15) are piciorul din dreapta răsfrânt spre dreapta, iar cel stâng, spre stânga, având un aspect asemănător unei ancore. Tamgalele de pe piesele Nr. 16 și 17 și, probabil Nr. 18, constituie un tip distinct. Acestea au același aspect de trischeles, dar cu un element rotunjit pe piciorul vertical, picioarele de jos fiind bifurcate și arcuite simetric spre dreapta și stânga, căpătând un aspect general asemănător unei ancore. O emisiune cu acest aspect, destul de bine păstrată, încă inedită, se păstrează în colecția Muzeului de studiere a ținutului din Bilhorod-Dnistrovs'kij (Cetatea Albă) (Fig. 8). Continuând clasificarea făcută de Eugen Nicolae, am notat cu D această tamga (Fig. 9). Menționăm printre descoperirile din acest lot o altă tamga cu două picioare arcuite spre dreapta și stânga, ca și în cazul pieselor de tip C (după tipologia lui E. Nicolae), dar care, în loc de piciorul vertical, pare a avea cap rotund (pare a fi dublat, poate din cauza alunecării ștanței). Și această tamga ar avea un aspect asemănător unei ancore sau unei cângi (Nr. 19). Celelalte trei monede pe care le-am inclus în această grupă (Nr. 20-22) au aversul corodat, încât nu se poate stabili tipul tamgalei. Piesa Nr. 22 pare a avea pe avers o contramarcă. Din lot mai fac parte, cum am menționat mai sus, patru monede de tip Costești-Gârla II³⁰.

²² POLEVOY 1969: 147.

²³ NICOLAE 2005: 89-104.

²⁴ NICOLAE 2005: 93-94.

²⁵ NICOLAE 2005: 91.

²⁶ GONCHAROV 2015: 93-97.

²⁷ GONCHAROV 2015: 95.

²⁸ KUSHNER 2005: 77-82.

²⁹ NICOLAE 2015: 127.

³⁰ Autoarele îi aduc mulțumiri și cu această ocazie domnului dr. Eugen Nicolae, care ne-a ajutat să determinăm piesa nr. 26, dar și alte emisiuni.

Majoritatea descoperirilor de monede de tip Costești-Gârla, publicate sau semnalate în literatura de specialitate, provin de la Costești, raionul Ialoveni, de la Orheiul Vechi și de la Cetatea Albă, fiind atestate și în alte localități din Republica Moldova, dar și din Ucraina. În baza descoperirilor monetare de la Costești, publicate de L. L. Polevoy și a celor de la Cetatea Albă, din perioada anilor 1963-1982, publicate sumar de A. A. Nudel'man³¹, Eugen Nicolae a stabilit că piesele de tip Costești-Gârla sunt mai bine reprezentate la Cetatea Albă (cu 14,11 % față de Costești, unde ele reprezintă 11,3 %³²). Și în lotul discutat de noi, emisiunile de tip Costești-Gârla reprezintă 14,28 % (12 din 119). În privința locului de batere a acestora, Eugen Nicolae consideră că, deși procentul înregistrat în cadrul săpăturilor arheologice este mai ridicat la Cetatea Albă, centrul de la Costești ar fi putut fi preferat de autoritățile locale pentru inaugurarea unui atelier acolo, inclusiv și datorită poziției geografice mai avantajoase³³. Din păcate, A. A. Nudel'man a publicat fără descriere și ilustrație descoperirile de la Cetatea Albă, menționate mai sus. Cele patru exemplare din lotul discutat de noi demonstrează, însă, că piesele descoperite la Cetatea Albă diferă puțin de cele descoperite la Costești, având tamga distinctă și pseudo-legenda de pe revers de un alt aspect. Și moneda publicată de noi dintr-o colecție privată de la Cetatea Albă are un aspect care se deosebește de cele descoperite la Costești³⁴. Acestora li se alătură și o monedă inedită din muzeul de la Cetatea Albă, menționată mai sus. Cu toate acestea, având în vedere numărul mic de emisiuni cu tamga de tip D, pentru această etapă nu putem infirma cele menționate de Eugen Nicolae. Studiarea și publicarea descoperirilor provenite de la Cetatea Albă și din împrejurimi, ar putea oferi noi detalii referitoare la locul de batere a emisiunilor de tip Costești-Gârla.

Din aceeași epocă și din același spațiu pruto-nistean provin și următoarele cinci monede de cupru bătute în Orașul Nou (Yangi-șehr / Șehr al-cedid), localizat la Orheiul Vechi (Nr. 27-31). Aceste emisiuni, care nu poartă anul hegirei, au fost datate, prin analogie cu piesele de argint ale acestui atelier, în anii 1365-1367. Majoritatea lor au fost bătute peste emisiunile de puluri anonime de tip rozetă, fapt demonstrat și de piesele pe care le prezentăm cu această ocazie (Nr. 29-30). Eugen Nicolae a propus citirea numelui emirului Kutlubuga pe aversul emisiunilor³⁵. Două dintre exemplare (Nr. 27-28) au pe avers elemente vegetale, care sugerează un fond ornamental³⁶. Piesele cu Nr. 29-30 au un aspect mai neglijent. Eugen Nicolae consideră că monedele de acest fel nu sunt imitații cum a presupus Svetlana Yanina, cercetătoare care a localizat atelierul Șehr al-cedid la Orheiul Vechi³⁷, ci reprezintă produsele unor tipare mai prost executate, cauzate de necesitatea unei producții monetare în regim de urgență³⁸.

Lista emisiunilor Hoardei de Aur continuă cu două emisiuni anonime, care au pe avers tamga ternară cu cap de pasăre (Nr. 32-33). Astfel de monede au fost atestate și printre descoperirile monetare de la Madjar (18 ex.), dar și în alte localități ale Hoardei de Aur³⁹. Am atribuit Hoardei de Aur exemplarele nr. 35-40 din Catalog, cu precizarea că nu am reușit să le determinăm cu exactitate.

Din epoca Hoardei de Aur face parte și o imitație după o emisiune epirotă de la Ioan Orsini (1323-1335), bătută la Arta (Nr. 41), probabil de origine balcanică. Imitații de acest fel au mai fost atestate în spațiul pruto-nistean. A. Crivenco a semnalat 11 imitații după emisiunile Despotatului de Epir și ale Principatului Ahaiei, descoperite pe teritoriul Republicii Moldova, dintre care cinci provin de la Costești, raionul Ialoveni⁴⁰. Și Eugen Nicolae a semnalat o emisiune de Epir într-o colecție particulară din Republica Moldova⁴¹. O monedă atribuită lui Ioan Orsini (1323-1335), bătută la Arta, provine și dintr-un loc neprecizat

³¹ NUDEL'MAN 1974: 199 (piesele izolate) și 200 (tezaurul).

³² NICOLAE 2005: 90.

³³ NICOLAE 2005: 93.

³⁴ BOLDUREANU, BACUMENCO-PĂRNĂU 2011: 227, Nr. 3 și Pl. I.5.

³⁵ NICOLAE 2003: 167-169.

³⁶ NICOLAE 2003: 169.

³⁷ YANINA 1977: 193-213.

³⁸ NICOLAE 2003: 168; NICOLAE 2015: 128-129.

³⁹ LEBEDEV, PAVLENKO 2008: 434.

⁴⁰ KRIVENKO 2015: 9. Autorul a comunicat 11 exemplare (cinci provenind de la Costești) de imitații după emisiunile despotatului de Epir și ale Cnezatului de Ahaia sau Moreia, fără precizări clare asupra apartenenței acestora.

⁴¹ NICOLAE, COSTIN 2003: 184.

în Dobrogea⁴². Emisiuni epirote și imitații după ele au fost descoperite și în nordul Bulgariei⁴³, de acolo putând pătrunde în zona pruto-nistreană.

EMISIUNILE PRINCIPATULUI MOLDOVEI

Următorul lot alcătuit din 23 piese reprezintă emisiuni monetare bătute de Principatul Medieval Moldovenesc (Nr. 42-64). Exemplarele se încadrează în limitele cronologice de existență a Cetății Albe, sub controlul administrativ al Moldovei.

Emisiunile monetare ale lui Alexandru I sunt cele mai numeroase (16 ex., Nr. 42-57). Lotul nostru conține un exemplar de un groș și jumătate, de argint, de tipul III (Nr. 42), un exemplar de aceeași valoare, de tipul IV (Nr. 43), un exemplar de jumătate de groș, seria cu greutate redusă⁴⁴ (Nr. 44) și 13 exemplare de monede anepigrafe de cupru (Nr. 45-57). Ca și în cazul emisiunilor din tezaurul descoperit în anul 1946⁴⁵, monedele sunt de o singură valoare nominală, numită în istoriografia mai veche – jumătăți de groși de cupru de tipul V (1425-1430)⁴⁶. Într-un studiu recent a fost propusă o nouă denumire a monedelor de acest gen – *pul*, plural *puluri*⁴⁷. Practic, la începutul secolului al XV-lea, emisiunile de cupru moldovenești vin să completeze circulația monetară locală, care ducea lipsă de bani mărunți, totodată fiind obișnuită cu monedele de cupru din perioada dominației Hoardei de Aur, din a doua jumătate secolului al XIV-lea (*puluri* de tip rozetă, de tip Costești-Gârla, Şehr al-cedid etc.).

Următoarele două piese, în valoare de un groș și jumătate, aparțin domniei comune a lui Iliș I și Ștefan II (Nr. 58-59). Ele se caracterizează prin apariția numelui lui Iliș, pe o față și a lui Ștefan, pe cealaltă față monetară. Având în vedere că frații au domnit împreună începând din anul 1436 până la 1442⁴⁸ și au împărțit țara în două, considerăm că acest tip monetar putea fi emis doar la începutul perioadei respective, probabil în anul 1436.

Perioadei zbuciumate, legate de împărțirea statului în Țara de Sus și Țara de Jos, îi pot fi atribuite alte patru exemplare. Prima piesă este de tip Asprokastron (Nr. 60). Deși pe parcursul ultimului secol au fost propuse mai multe datări ale acestui tip monetar, considerăm că cea mai bine argumentată este ipoteza expusă de Eugen Nicolae, potrivit căreia emisiunile de acest tip au fost bătute înainte de anii 40 ai veacului al XV-lea⁴⁹.

Celelalte trei exemplare reprezintă emisiuni de excepție; dintre ele două sunt anepigrafe, în valoare de jumătate de groș (Nr. 62-63), iar a treia piesă este o emisiune epigrafă, în valoare de un groș sau un groș și jumătate (Nr. 61). Monedele de jumătate de groș au pe avers capul de bour, cu atributele heraldice, roza în dextră și semiluna în senestră, iar pe revers, scutul despicat, cu trei fascii în primul cartier și șase flori de crin în cel de-al doilea. În dextra scutului apare o cheie. La una din piese, deasupra scutului, se văd urmele unei cruci, iar elementul din senestra scutului lipsește (Nr. 62). La cealaltă piesă elementul de deasupra scutului și cel din senestră nu pot fi descifrate din cauza rupturilor de pe marginea discului monetar (Nr. 63).

⁴² NICOLAE, COSTIN 2003: 179, Nr. 16 și Pl. I.16.

⁴³ NICOLAE, COSTIN 2003: 184.

⁴⁴ Despre emisiunile monetare ale lui Alexandru I, seria cu greutate redusă vezi DERGACIOVA 2012: 65-79 și DERGACIOVA 2017 (cu bibliografie).

⁴⁵ Tezaurul a fost descoperit lângă caroul 11 (anul 1945), în timpul săpării caroului 21 (anul 1946), în partea de nord a acestuia, într-un strat de resturi menajere de pământ cenușiu. El a fost compus din 34 de puluri de cupru și a fost considerat a fi o punguță de bani. Acest lot de piese a fost prezentat la Al XXVII-lea Simpozion Național de Numismatică (DERGACIOVA, KARASHEVICH 2010: 18-19) și va fi publicat în volumul dedicat Cetății Alba (KARASHEVICH, DERGACIOVA 2017).

⁴⁶ ILIESCU 1970: 28, tipul V (1430); BUZDUGAN, LUCHIAN, OPRESCU 1977: 62, Nr. 418 (tipul V); ILIESCU 2000: 82, faza a III-a (1409-1431), emisiunea a IX-a (paralelă) (1425-1430), Nr. 21.

⁴⁷ DERGACIOVA 2014b: 154-173, cu bibliografie.

⁴⁸ DRAGNEV 2005: 77.

⁴⁹ NICOLAE 2013: 115-117, cu bibliografie.

Monede de acest tip au fost introduse, de curând, în circuitul științific⁵⁰. Tipul monetar, marcat de o cruce plasată deasupra scutului și de o cheie așezată în dextera acestuia, a fost divizat în două subtipuri, în baza unor elemente/sigle, care apăreau în senestra scutului (P sau H)⁵¹. Astfel de emisiuni au mai fost atestate la Cetatea Albă, în diferite zone ale fortăreței, fapt care ne-a permis să le corelăm cu activitatea constructivă întreprinsă de Ștefan II la cetate. Mai mult, având în vedere că doar un singur exemplar din acest tip monetar provine de la Vaslui⁵², iar majoritatea pieselor cunoscute, până în prezent, au fost descoperite la Cetatea Albă și în regiunea Țării de Jos, am expus, anterior, ipoteza că emisiunile de acest gen pot fi considerate ca fiind produse la Cetatea Albă. Totodată, nu am exclus posibilitatea emiterii acestor monede și la Vaslui (reședința domnească a Țării de Jos în acea perioadă)⁵³.

A treia piesă epigrafă (Nr. 61) nu își regăsește analogii directe în literatura numismatică⁵⁴. Ea se caracterizează prin prezența capului de bour cu mobilele adiacente, roza în dextera și semiluna în senestră, pe avers, și a unui scut heraldic, pe revers. Scutul despicat, cu mai multe fascii în primul cartier și cu șase sau șapte flori de crin, în cel de al doilea, are coroană deasupra, cruce în dextera și cheie în senestra scutului. Deși descifrarea legendelor de pe ambele fețe este îngreunată din cauza stării fragmentare a pastilei monetare, constatăm alcătuirea lor greșită (în aparență, fără niciun sens) (vezi Nr. 61). Deși din legenda monedei nu reiese numele clar al emitentului, prezența elementelor specifice deasupra, în dextera și în senestra scutului heraldic, ca și stilul de executare a imaginilor, ne lasă să considerăm că acest tip monetar poate fi legat de emisiunile monetare în valoare de jumătate de groș, cu cheie în dextera scutului, descris anterior.

Desigur, ținând cont de starea proastă de conservare a monedei, nu putem propune vreo explicație a legendei alcătuite greșit. Putem presupune doar că aceasta se datorează fie lipsei de puansoane pentru unele tipare, fie unor meșteri mai puțin pricepuți, dar și producerii acestor emisiuni în regim de urgență. Nu este exclusă și o situație de cumulare a acestor factori. De asemenea, starea fragmentară a pastilei monetare, nu ne permite să ne pronunțăm în vederea denumirii acestui nominal – groș sau un groș și jumătate.

Rezumând, în baza datelor cunoscute în prezent, considerăm că toate cele trei exemplare (Nr. 61-63) au fost emise în timpul domniei lui Ștefan II, datorită faptului că pe ele apare un simbol important - cheia, caracteristic emisiunilor acestui domnitor. Aria de răspândire a acestor monede, limitată de pământurile Țării de Jos, cu o concentrare în straturile culturale ale Cetății Albe, pe de o parte, și lipsa completă a acestor emisiuni în alte situri arheologice din Moldova istorică (ne referim la centrele urbane din Țara de Sus), pe de altă parte, ar susține ipoteza că ele au fost produse în perioada reconstrucției și întăririi Cetății Albe, sub Ștefan II⁵⁵, în anii 1438-1442.

Ultima piesă din lotul nostru prezintă, la fel, anumite trăsături specifice (Nr. 64). Ea are pe avers capul de bour cu mobile adiacente, iar pe revers, scutul despicat cu trei (?) fascii în primul cartier și cinci flori de crin în cel de al doilea; deasupra scutului apare o roză compusă din cinci puncte. Deși piesa în discuție pare a fi destul de simplă pentru determinare și putea fi confundată cu tipuri monetare bine cunoscute, considerăm că ea a fost emisă în timpul domniei lui Alexandru II și reprezintă un tip inedit⁵⁶. Acest fapt reiese din stilul de redare a capului de bour (cu botul pronunțat), din forma rozei cu petale neregulate, specific redade, dar și din numărul florilor de crin de pe scut. Deși piesa aflată în discuție este una anepigrafă, presupunem că ea vine în completarea celor două tipuri de emisiuni ale lui Alexandru II deja cunoscute – de

⁵⁰ BOGUSLAVSKIY, DERGACIOVA 2010: 73-91; BOGUSLAVSKIY, DERGACIOVA 2014: 131-151; DERGACIOVA 2014a: 123-125.

⁵¹ DERGACIOVA 2014a: 123-125.

⁵² BUTNARIU 2007: 105, Nr. 99 (însă fără imagine). Fotografia monedei ne-a fost trimisă spre identificare de către domnul dr. Viorel M. Butnariu, în vederea republicării ei într-un alt volum, ocazie cu care am văzut-o și am făcut convenita rectificare (pentru descrierea corectă, precizarea tipului și elementelor secundare, care i-au scăpat editorului, vezi DERGACIOVA 2014a: 124, Nr. 2 și nota 10, 13).

⁵³ DERGACIOVA 2014a: 123-125.

⁵⁴ BUZDUGAN, LUCHIAN, OPRESCU 1977: cf. 69-71, Nr. -.

⁵⁵ ȘLAPAC 2001: 169-173, 224.

⁵⁶ BUZDUGAN, LUCHIAN, OPRESCU 1977: cf. 74-75, Nr. -; cf. BIȚA 1986: 291-296.

tipul I (cu o coroana în scut și roza de deasupra scutului; legendă latină⁵⁷) și de tipul II (scut despăcat, cu fascii în primul cartier, cinci flori de crin în cel de-al doilea și semn schematic deasupra scutului; legendă slavonă⁵⁸). Având în vedere că pe moneda noastră imaginea de pe avers corespunde aversurilor de tip I, iar fața de revers conține elementele heraldice ce apar atât la reversurile de tipul I, cât și la reversurile de tipul II, presupunem că moneda în discuție poate fi situată, cronologic, între cele două tipuri menționate. Deocamdată nu ne pronunțăm asupra perioadei de emisie a acestui nou tip, în speranța de a identifica, în viitor, și emisiuni epigrafe de acest gen, în vederea obținerii unor informații mai elocvente.

EMISIUNI ALE IMPERIULUI OTOMAN

Eșantionul cel mai mare din lot este reprezentat de emisiunile otomane (Nr. 65-107). Cele mai timpurii sunt mangării emise în timpul domniei sultanului Mehmed II (855-886 AH/1451-1481), bătute la Bursa (Nr. 65-66) și Edirne (Nr. 67-69). Domnia lui Bayezid II este reprezentată de un aspru bătut la Novar, de tip Ba (Nr. 70). Alte opt exemplare ale acestui emitent sunt mangări, dintre care șase au fost produși în atelierul capitalei, la Kostantaniye (Nr. 71-76), iar celelalte două au atelierul neprecizat (Nr. 77-78). De la Selim I am înregistrat un aspru, bătut la Edirne, cu avers neprecizat din cauza unei duble frape (Nr. 79). Am atribuit acestui emitent doar trei mangări, proveniți de la Edirne (Nr. 80) și Kostantaniye (Nr. 81-82). Următoarele emisiuni aparțin epocii lui Süleyman I. Menționăm dintre acestea patru mangări bătute la Kostantaniye (Nr. 83-86) și unul la Edirne (Nr. 87). Alte patru exemplare reprezintă fuluși de tip Tish Ayyad, proveniți din atelierul capitalei (Nr. 88-91). Domnia lui Mehmed III este reprezentată de un aspru bătut într-un atelier neprecizat (Nr. 92).

Următorul lot îl reprezintă mangări de tip nou, produși cu ajutorul mașinilor moderne de batere a monedelor, tehnologie inițiată în ultimul an de domnie a sultanului Mehmed IV, în contextul revigorării sistemului monetar otoman⁵⁹. Süleyman II, instalat pe tronul Imperiului Otoman în anul 1687, a fost confruntat cu grave probleme financiare. Pentru a acoperi necesarul de monedă a dispus emisia unor cantități enorme de mangări în monetăria dotată cu noi tehnologii, a cărei capacitate de producție a crescut, fiind bătute, doar într-o zi, peste 600 000 de mangări, în loc de 80 000, cât se producea anterior⁶⁰. Toate cele cinci exemplare poartă numele atelierului capitalei imperiului (Nr. 93-97). Emisiuni de același tip au fost bătute și într-un alt atelier deschis la Bosna (Sarajevo), numit Saray, conform inscripției care apare pe monede. Diferența dintre producția de mangări ale celor două ateliere, în afară de numele lor, este și data 1099 AH pentru exemplarele de la Kostantiniye și, respectiv, 1100 AH pentru cele de Saray. Am atribuit Imperiului Otoman următoarele opt emisiuni de mangări din Catalog, dar pentru care nu am reușit să identificăm numele emitentului. Una dintre ele a fost bătută la Edirne (Nr. 98), iar celelalte au atelierul neprecizat (Nr. 98-106).

Următoarea piesă din eșantionul emisiunilor otomane este o imitație, prototipul ei fiind un aspru de la Selim I, din grupa a III-a (1518-1520), bătut la Kostantaniye (Nr. 107). Legenda pare figurată corect, dar este „barbarizată”, iar cele trei puncte diacritice de pe cuvântul *şah* sunt dispuse în linie dreaptă. De asemenea, greutatea monedei este mai mică decât cea a emisiunilor de aspri ale lui Selim I.

Comparând structura eșantionului emisiunilor otomane din lotul discutat în lucrarea de față cu cea a lotului descoperit în cadrul săpăturilor arheologice efectuate în perioada anilor 2008-2014, observăm că, în linii generale, acestea au caracteristici apropiate⁶¹.

⁵⁷ BUZDUGAN, LUCHIAN, OPRESCU 1977: 74, tipul I, Nr. 565-567.

⁵⁸ BUZDUGAN, LUCHIAN, OPRESCU 1977: 74-75, tipul II, Nr. 568-572.

⁵⁹ VÎLCU 2009: 62-63.

⁶⁰ VÎLCU 2009: 64.

⁶¹ BOGUSLAVSKIY, YANOV 2015: 20-21.

EMISIUNI ALE ALTOR STATE

Catalogul conține o emisiune a Hanatului Crimei, din perioada de domnie a hanului Krim Girey (prima parte a domniei - 1172-1178 AH / 1758-1764), bătută la Bagcisaray (Nr. 108) și o imitație după un aspru de la Mengli Giray I (880-920 AH / 1478-1515), bătută la Kaffa (Nr. 109). Emisiunilor orientale li se alătură alte două piese europene. Prima dintre ele este o monedă de 2 pence, bătută în numele lui Carol I (1525-1649), regele Scoției (Nr. 110). Printre descoperirile anului 1950 se află și un taler fals (Nr. 111), care a avut ca model o emisiune de taler-leu a Provinciilor Unite, din anul 1660. Nu putem determina emisiunea a cărei provincii a fost utilizată drept prototip, partea de legendă de pe avers, care ne-ar oferi datele necesare, reprezentând litere figurate fără sens. Recent, a fost semnalat un alt fals provenind din împrejurimile Cetății Albe, după o emisiune de Gueldre, din anul 1659. Piesa are 21,37 g și diametrul de 40 mm. Ca și în cazul monedei din lotul analizat de noi, falsul are miezul din cupru, este executat prin batere și argintat ulterior⁶².

Ultima parte a Catalogului conține opt monede neprecizate, pentru care nu am putut stabili autoritatea emitentă. Majoritatea dintre ele, însă, sunt de factură islamică (Nr. 112-119).

CATALOG⁶³

OLBIA

Fals Drahmă în etalonul attic? (250-225 a.Chr.)

Av. Capul Demetrei spre dreapta. Contramarcă rotunda mică – capul Atenei spre dreapta.

Rv. Delfinul (?) spre dreapta, deasupra ilizibil, jos ...Λ...

Cf. STANISLAVSKIY 2003: 71, nr. 291 (exemplul de imagine pentru drahmă).

1. AE (argintat ?), 4,55 g, 16,5 mm. Inv. FB-I-81/1036. Caroul 23, la nord de zidul 119, la distanța de 0,60 m de cuptorul nr. 109; adâncimea: 3,30 m; 30.08.1949.

Dihalk? (100-70 a.Chr.)

Av. Ilizibil.

Rv. Tolbă cu săgeți? O – P (B?)

STANISLAVSKIY 2003: 97, Nr. 410 (seria a 2-a).

2. AE 1,42 g; 13,5 mm. Inv. FB-1-81/645a. Caroul 4, stratul vegetal; 24.09.1946.

HOARDA DE AUR

Uzbek (712-741 AH / 1313-1341)**Dirhem***Krim*

Av. Lā ilāh illā Allah Muhammad / rasūl Allah; cerc liniar.

Rv. Han/ al - adil / Uzbek în cartuș pătrat perlat; cerc liniar; an neprecizat.

LEBEDEV 2000: 34-35, Nr. 17.

3. AR 0,95 g; 17 mm. Inv. FB-I-82/525. Găsită la 6 m de profilul de vest în direcția est și la 3,86 m de profilul sudic în direcția nord; adâncimea: 2,65 m; registru 13/14; 28.09.1950.

⁶² BOJKO-GAGARIN 2015: 21-22.

⁶³ Sunt folosite următoarele abrevieri pentru metale (AR – argint, Bi – bilon, AE – aramă), date metrologice descriere (g – gram, mm – milimetru, h – axul conform ceasului, av. - avers, rv. – revers).

Canibek (741-758 AH / 1341-1357)

Puluri

Saray al-cedid (753 AH / 1352-1353)

Av. Rozetă (în centru petale generate de un traseu liniar).

Rv. Duri be Saray / al- cedid / 753.

YANINA 1970: 202, nr. 31a.

4. AE 1,44 g; 19 mm. LEBEDEV 2000, Nr. 7g. Inv. FB-I-81/1218; 4.09.1947.
5. AE 1,26 g; 18 mm; av. descentrat. Inv. FB-I-82/262. Găsită în timpul răzuirii stratului de pământ din partea de sud a necropolei; registru 18/8; 25.09.1950.

Saray al-cedid (an neprecizat)

6. AE 2,09 g; 17,5 x 19 mm; legendă ilizibilă, corodată. Inv. FB-I-81/824 3/10. Caroul 11; adâncimea: 2,5 m; registru 70/29; 3.10.1946.
7. AE 1,36 g; 18 mm; ruptă pe margini. Inv. FB-I-81/643. Caroul 23; adâncimea: 2,90 m; 22.08.1949.
8. AE 1,25 g; 17,5 mm; ruptă. Inv. FB-I-82/1035. Caroul 34v, în colțul de sud-est al șantierului, încăperea nr. 18; adâncimea: 1,75 m; registru 61; 16.08.1958.
9. AE 0,69 g; 15 mm; puternic tocită, ruptă pe margini. Inv. FB-I-82/489. Caroul 34c; adâncimea: 1,05 m; registru 4; 19.10.1953.
10. AE 0,54g; 13,5 mm; ruptă. LEBEDEV 2000: Nr. 7d. Inv. FB-I-81/430. Caroul 23, partea de vest a profilului, la 2,64 m est și la 1,07 m nord - sud; adâncimea: 1,79 m; 15.08.1949.

Prototip emisiuni anonime: Canibek

Saray al-cedid (an neprecizat)

11. AE 2,10 g; 17 mm. Inv. FB-I-82/3809. Descoperire întâmplătoare; registru 47; 1950.
12. AE 1,21 g; 17 mm; legenda neclară, barbarizată; puternic tocită și perforată. Inv. FB-I-81/403 12/9. Caroul 13, strat de lut cenușiu; adâncimea: 1,9 m; registru 53/14; 12.09.1946.
13. AE 1,16 g; 17 mm. Inv. FB-I-82/2799. Caroul 11, la 3,15 m spre est; adâncimea: 1,35 m; registru 31; 13.10.1950.
14. AE 0,86 g; 18,5 mm; ruptă pe margini. Inv. FB-I-81/605. La distanța de 1,65 m de zidul nr. 2 direcția sud; adâncimea: 2,40 m; 18.04.1949.

Tip Costești-Gârla I

Av. Tamga cu trei picioare; având piciorul din dreapta răsfrânt spre dreapta, iar cel stâng, spre stânga, asemeni unei ancore; pseudo-legenda neclară, cercul liniar nu se observă.

Rv. Pseudo-legendă arabă dispusă în trei rânduri; cercul liniar nu se observă.

15. AE 1,07 g; 16x18 mm; ruptă pe margini, îndoiată în partea superioară. Inv. FB-I-82/62. Caroul 33c-32; registru 3; 15.10.1953.

Av. Tamga cu trei picioare; piciorul stâng cu extremitatea bifurcată în formă de ancoră și arcuită spre dreapta; piciorul drept ușor arcuit spre stânga; piciorul vertical pare a avea un ceruleț; jos, o pseudo-legendă dispusă într-un singur rând; cercul liniar nu se observă.

Rv. Pseudo-legendă arabă în trei rânduri; cercul liniar nu se observă.

16. AE 1,25 g; 17 mm. Inv. FB-I-82/59. Mormântul 18; registru 5/9; 14.09.1950.

Av. Tamga ca mai sus, pseudo-legendă în două rânduri; cerc liniar.

Rv. Pseudo-legendă arabă în trei rânduri; cerc liniar.

17. AE 1,35 g; 19,5 mm; puternic corodată. Inv. FB-I-81/5. Caroul 23; registru 2; 06.08.1947.

Av. Tamga ca mai sus, dar cu aspectul extremităților neclar; cerc liniar.

Rv. Pseudo-legendă arabă în trei rânduri (?); cerc liniar.

18. AE 1,29 g; 19 mm; corodată pe rv. Inv. FB-I-82/2383. Parcela nr. 7; registru 28; 09.10.1950.

Av. Tamga cu piciorul stâng arcuit spre stânga și cel din dreapta arcuit spre dreapta (cf. NICOLAE 2005: 94, C); partea superioară neclară, pare a avea o componentă rotunjită; cerc liniar.

Rv. Pseudo-legendă arabă în două sau trei rânduri; cerc liniar.

19. AE 1,94 g; 17x19 mm; descentrată. Inv. FB-I-81/191. Caroul 12, în pământul aruncat, la adâncimea de 0,30 m de la nivelul actual de călcare; registru 35/23; 28.08.1946.

Av. Neclar; puternic corodată.

Rv. Pseudo-legendă arabă în două rânduri; descentrată; cerc liniar.

20. AE 0,88 g; 17,5 mm; perforată. Inv. FB-I-81/868. Caroul 21; la distanța de 3 m de profilul de sud; registru 22; 27.08.1947.

Av. Neclar; cercul liniar nu se observă.

Rv. În centru se observă un component al pseudo-legendei arabe; cercul liniar nu se observă.

21. AE 0,67 g; 16 mm; puternic oxidată, perforată și ruptă. Inv. FB-I-81/396. Caroul 24; profilul de vest, adâncimea: 1,52 m; 13.08.1949.

Av. Neclar; în dreapta jos s-ar distinge o contramarcă.

Rv. Pseudo-legendă arabă în trei rânduri; cerc liniar.

22. AE 0,74 g; 16 mm; ruptă pe margini. Inv. FB-I-81/382. Caroul 22, găsită sub defunct; registru 16/14; 19.08.1947.

Tip Costești-Gârla II

Av. Pseudo-legendă pe două rânduri în cerc liniar.

Rv. Pseudo-legendă pe două rânduri în cerc liniar.

Cf. NICOLAE 2005: 95.

23. AE 0,70 g; 16 mm; perforată, ruptă pe margini. Inv. FB-I-81/1400. Caroul 4; adâncimea: 1,5-2 m; 5.09.1947.

24. AE 1,32 g; 18 mm. Inv. FB-I-82/577. Caroul 22; în timpul curățării pământului din încăperea nr. 2, la distanța de 3,2 m de profilul nordic și la 1,80 m de profilul estic; registru 12; 26-27.09.1950.

25. AE ? g; 19 mm; descentrată, ruptă pe margini. Inv. FB-I-81/397; 1946.

26. AE 0,69 g, 17mm. Inv. FB-I-81/264. Caroul 24; adâncimea: 1,20 m; registru 9/8; 02.08.1949.

Kutlugbuga

Şehr al cedit (1365-1367)

Av. Bo / Kutluğ / ğa; în cerc liniar. Cu elemente vegetale clare la nr. 26-27.

Rv. Duri be / Şehr al-cedit; cartuş hexagonal.

Cf. NICOLAE 2003: 168-171, Fig. I.

27. AE 2,08 g; 17 mm. Inv. FB-I-82/3814b. Descoperire întâmplătoare; 1950.

28. AE 1,96 g; 17 mm. Inv. FB-I-82/3814a. Descoperire întâmplătoare; 1950.

29. AE 1,96 g; 16 mm; surfrapată peste o emisiune de tip rozetă (?). Inv. FB-I-82/24. Caroul 31, în sud-estul profilului de vest; adâncimea: 4,4 m; registru 6/29; 2.09.1959.

30. AE 1,47 g; 15,5 mm; surfrapată peste o emisiune de tip rozetă (pe av. se văd urme ale rozetei, iar pe avers s-a păstrat legenda specifică acestor emisiuni). Inv. FB-I-81/1710. Găsită în timpul curățării încăperii nr. 63; 01.11.1946.

31. AE 1,43 g; 18 mm; descentrată, patinată. Inv. FB-I-81/633. Caroul 24, între zidurile 2 și 3; adâncimea: 2,50 m; 22.08.1949.

Anonimă

Orda

Av. Tamga în cartuş compus; cerc perlat exterior.

Rv. Ornament.

LEBEDEV, PAVLENKO 2008: 434, Nr. 121/14b, dar având capul tamgalei spre stânga și 471, Fig. XXVIII.

32. AE 1,86 g; 17 mm. Inv. FB-I-82/3301. Caroul 23, sub podeaua încăperii nr. 1 descoperite în 1947, adâncimea: 3,90 m; registru 24; 19.10.1950.

Av. Tamga ca mai sus.

Rv. Urme de ornament.

LEBEDEV, PAVLENKO 2008: 434, Nr. 121/14b, dar având capul tamgalei spre stânga și 471, Fig. XXVIII.

33. AE 2,16 g; 17 mm; puternic tocită pe ambele fețe. Inv. FB-I-81/1611b. Caroul 3, strat de pământ negru cu lut; adâncimea: 2,30 m; 28.10.1946.

Abdallah (764-770 AH /1363-1368)***Azak***

Av. Neprecizat

Rv. Animal spre dreapta.

LEBEDEV, PAVLENKO 2008: 431, Nr. 56/7b-2 și 467, Fig. XXIV.

34. AE 0,67 g; 17 mm; puternic corodată pe av. Inv. FB-I-82/1363. Partea de nord a caroului 3; adâncimea: 2,10 m; registru 22; 3.10.1950.

Emitent neprecizat

Av. Neclar.

Rv. Neclar.

35. AE 1,26 g; 18,5 mm. Inv. FB-I-82/537. Caroul 31, din pământul aruncat, strat de gunoi; adâncimea: 0,4 m; registru 3; 20.10.1953.

Av. Rozetă.

Rv. Legendă ilizibilă.

36. AE 1,23 g; 18 mm; puternic tocită. Inv. FB-I-82/3812. Descoperire întâmplătoare; 1950.

Av. Ornament.

Rv. Ilizibil.

37. AE 1,12 g; 18 mm. Inv. FB-I-81/480. Descoperită la 3,25 m distanță de profilul de nord și 1,2 m de cel vestic; adâncimea: 1,5 m; 20.08.1947.

Av. Ilizibil. Contramarcă (?)

Rv. Ornament.

38. AE 1,07 g; 16 mm; tocită. Inv. FB-I-81/252. Găsită la distanța de 1,75 m de profilul de vest și 1,40 m de profilul sudic; adâncimea: 2,50m; 15.08.1947.

Av. Neclar; urme de rozetă.

Rv. Neclar.

39. AE 0,81 g; 12 mm. Inv. FB-I-81/221. Caroul 22, la 1,76 m de la marginea caroului 21; adâncimea: 1,15 m; registru 8/11; 14.08.1947.

Av. Neclar; urme de rozetă.

Rv. Neclar.

40. AE 0,47 g; 14 mm. Inv. FB-I-82/408. La 6,30 m de profilul de vest, 2,90 m de profilul de sud; adâncimea: 2,20 m; registru 13/14; 27.09.1950.

EPIR***Ioan Orsini (1323-1335)******Dinar******Arta***

Av. + IOnS D[e]SPOTI?VS. Cruce.

Rv. + DE [arta castrv].

SCHLUMBERGER 1954: 374-375 și Pl. XIII.16.

41. AE sau Bi 0,63 g; 14 mm; tocită pe rv. Inv. FB-I-82/4. Adâncimea: 1 m; registru 2/15; 11.09.1950.

MOLDOVA

Alexandru I cel Bun (1399/1400-1432)**1½ groș (1409-1415)**

Av. +MONEALEXANDRI Cap de bour, stea din cinci puncte în dextră, semiluna în senestră, stea din cinci raze între coarnele bourului; cerc perlat.

Rv. +.WDMO[1]DAVIENSIS Scut despicat: I – trei fascii, II - șapte flori de crin; roza din cinci puncte deasupra scutului, sigla A în dextră scutului; cerc perlat.

ILIESCU 1970: 28, tipul III (1409-1415); BUZDUGAN, LUCHIAN, OPRESCU 1977: 60, cf. Nr. 378, tipul III; ILIESCU 2000: 80, faza a III-a (1409-1431), emisiunea a IV-a (1409-1415), Nr. 7.

42. AR 1,01 g; 21 mm, 4 h. Inv. FB-I-82/17. Strat de resturi menajere; registru 2; 13.10.1953.

1½ groș (1415-1425)

Av. +MONEALE[xandri] Cap de bour, stea din cinci puncte în dextră, semiluna în senestră, stea din cinci raze între coarnele bourului; cerc perlat.

Rv. [+wdmo]L[davi]ENSIS Scut despicat: I – trei fascii, II - șase flori de crin; capul de bour deasupra și parțial suprapus peste scut, semiluna în dextra scutului, sigla T în senestra scutului; cerc perlat.

ILIESCU 1970: 28, tipul IV (1415-1430); BUZDUGAN, LUCHIAN, OPRESCU 1977: 61, cf. Nr. 389-408, tipul IV; ILIESCU 2000: 80-81, faza a III-a (1409-1431), emisiunea a V-a (1415-1425), cf. Nr. 10.

43. AE 0,60 g; 21 mm, 9 h; ruptă, perforată. Inv. FB-I-81/1037. Caroul 23v, între ziduri; registru 28/19; 18.08.1947.

Jumătate de groș, seria cu greutate redusă (1409-1425/1430)

Av. Cap de bour, stea din cinci puncte în dextră, semiluna în senestră, stea din cinci raze între coarnele bourului; cerc perlat.

Rv. Scut despicat: I – trei fascii, II - șapte flori de crin; roza din cinci puncte deasupra și parțial suprapusă peste scut, sigla O (?) în dextra scutului; cerc perlat.

BUZDUGAN, LUCHIAN, OPRESCU 1977, Nr. -, cf. 63-64; ILIESCU 2000, Nr. -, cf. 79-83; cf. DERGACIOVA 2012: 65-79; DERGACIOVA 2016, cf. Nr. 13-22.

44. AE 0,19 g; 11,5 mm, 5h. Inv. FB-I-81/490. Caroul 21; adâncimea: 2,35m; 21.08.1947.

Puluri (1425-1430)

Av. Cap de bour, stea din cinci puncte în dextră, semiluna în senestră, stea din cinci raze între coarnele bourului; cerc perlat.

Rv. Scut despicat: I – trei fascii, II - șapte flori de crin; sigla A în dextra scutului; cerc perlat.

ILIESCU 1970: 28, tipul V (1430); BUZDUGAN, LUCHIAN, OPRESCU 1977: 62, Nr. 418, tipul V; ILIESCU 2000: 82, faza a III-a (1409-1431), emisiunea a IX-a (paralelă) (1425-1430), Nr. 21; DERGACIOVA 2014b: 154-173.

45. AE 0,97 g; 15,5 mm, 6 h. Inv. FB-I-82/147. Adâncimea: 2,95 m; registru 5/14; 16.09.1950.

46. AE 0,79 g; 15 mm, 7 h. Inv. FB-I-82/2993. Găsită sub podeaua încăperii; registru 6; 1950.

47. AE 0,77 g; 16,5 mm, 11 h. Inv. FB-I-82/635. Găsită într-o încăpere; adâncimea: 2,20 m; 22.10.1953.

48. AE 0,67 g; 16 mm, 7 h; perforată, ruptă pe margine. Inv. FB-I-81/1133a. Găsită la nivelul cuptoarelor, între carourile 11 și 21v; adâncimea: 3,90 m; registru 25/12; 31.08.1947.

49. AE 0,65 g; 16 mm, (?) h; corodată, perforată. Inv. FB-I-81/943. Caroul 3, în pământul aruncat; 4.10.1946.

50. AE 0,65 g; 14,5 mm, 3 h; corodată. Inv. FB-I-81/1036. La est de cuptorul 38; adâncimea -3,20 m, registru 28; 26.08.1947.

51. AE 0,59 g; 14 mm, 11 h. Inv. FB-I-82/148. Adâncimea: 2,95m; registru 5/14; 16.09.1950.

52. AE 0,49 g; 15,5 mm, 4 h. Inv. FB-I-81/718. Caroul 22, mormântul 37; registru 22; 23.08.1947.

53. AE 0,47 g; 15,5 mm, 2 h. Inv. FB-I-82/312. Dintr-o încăpere săpată în anul 1953; registru 25; 30.07.1958.

54. AE 0,45 g; 15,5 mm, 10 h; corodată, iar partea centrală a pastilei monetare lipsește. Inv. FB-I-81/744. Caroul 22, în pământul aruncat; adâncimea: 1,50 m; registru 67/23; 28.09.1946.

55. AE 0,45 g; 15,5 mm, 7 h; corodată, perforată. Inv. FB-I-81/961. Caroul 14, adâncimea: 1,50 m; 28.08.1947.

56. AE 0,32 g; 14 mm, 3 h. Inv. FB-I-82/3537. Descoperită în timpul curățării zidului de est nr. 193; registru 38; 21.10.1950.

57. AE 0,18 g; 14 mm, 2 h; corodată, ruptă pe margine. Inv. FB-I-81/441. Caroul 13; adâncimea: 2,15 m; 13.09.1946.

Iliaș I și Ștefan II (1436-1442)

1½ groși (1436)

Av. [+e]LIASWO[iwo]DE Cap de bour, roză din cinci puncte în dextră, semiluna în senestră, stea din cinci raze între coarnele bourului; cerc perlat.

Rv. +ST[efanwoi]WODE Scut despicat: I – trei fascii, II - șapte flori de crin, dispuse 4/3 pe vertical; coroana deasupra scutului și parțial suprapusă peste el, buzdugan în dextra scutului, elementul din senestra scutului nu se vede; cerc perlat. ILIESCU 1970: 30, tip comun (1435-1436); BUZDUGAN, LUCHIAN, OPRESCU 1977: 68-69, cf. Nr. 502-509.

58. AE 0,79 g; 20 mm, 7 h, dublă frapă pe av., corodată, tocită. Inv. FB-I-81/65. Găsită la 3 m de profilul de nord; registru 3/12; 09.08.1947.

Av. [+e]L[iasw]OIWODA*[...] Cap de bour, roză din cinci puncte în dextră, semiluna în senestră, stea din cinci raze între coarnele bourului; cerc perlat.

Rv. +S[efanwoi]WODA Scut despicat: I – trei fascii, II - șapte flori de crin, dintre care se văd doar patru; coroana deasupra scutului și parțial suprapusă peste el, buzdugan în dextra scutului, sigla P în senestră; cerc perlat.

ILIESCU 1970: 30, tip comun (1435-1436); BUZDUGAN, LUCHIAN, OPRESCU 1977: 68-69, cf. Nr. 502-509.

59. AE 0,76 g; 20 mm, 4 h. Inv. FB-I-81/454; 18.08.1947.

Tip „Asprokastron”

Pul (ante anii 40 ai secolului al XV-lea)

Cetatea Albă

Av. Cap de bour, roză din cinci puncte în dextră, semiluna în senestră, stea din cinci raze între coarnele bourului; cerc perlat.

Rv. АСІІРКАСТРЪ Cruce cu brațele egale; cerc perlat.

NICOLAE 2013: 115-117, cu bibliografie.

60. AE 1,48 g; 15,5 mm, 7 h. Inv. FB-I-81/1131. Nivelul cuptoarelor, între carourile 11 și 21v; adâncimea: 3,90 m; registru 25/12; 31.08.1947.

Ștefan II (1436-1442)

Un gros? (1436/1438-1442)

Av. +[...]A[...]NML?[...]OR Cap de bour, roză (?) în dextră, semiluna în senestră, stea din cinci raze între coarnele bourului; cerc perlat.

Rv. +ADsauW?AOL?M[...]WOWD[...] Scut despicat: I – trei (?) fascii, II - șapte sau șase flori de crin dintre care se văd doar cinci; coroana deasupra scutului și parțial suprapusă peste el, crucea în dextra scutului, cheie în senestra scutului; cerc perlat.

BUZDUGAN, LUCHIAN, OPRESCU 1977: Nr. -, cf. 69-71.

61. AE sau Bi 0,65 g; 20,5 mm, 9 h; ruptă, corodată, perforată. Inv. FB-I-81/133. Găsită într-un strat cu resturi menajere; registru 5/13; 11.08.1947.

Jumătăți de gros (1436/1438-1442)

Av. Cap de bour, roză din cinci puncte în dextră, semiluna în senestră, stea din cinci raze între coarnele bourului; cerc perlat.

Rv. Scut despicat: I – trei fascii, II - șase flori de crin; cruce deasupra scutului, cheie în dextra scutului; cerc perlat.

BUZDUGAN, LUCHIAN, OPRESCU 1977: Nr. -, cf. 69-71; cf. DERGACIOVA 2014a: 123-125.

62. AE 0,46 g; 13,8 mm, 9 h, se văd doar patru flori de crin în cartierul II al scutului, puternic corodată. Inv. FB-I-82/38. Adâncimea: 1 m; registru 4/14; 14.09.1950.

63. AE 0,29 g; 13,5 mm, 6 h, se văd doar trei flori de crin în cartierul II al scutului, elementul deasupra scutului și în senestră rămâne neprecizat, corodată, ruptă pe margine, perforată. Inv. FB-I-81/296: Găsită între carourile 22 și 23; adâncimea: 1,35 m; registru 10/18; 15.08.1947.

Alexandru II (1449, 1452-1454, 1455)**Jumătate de groș (1449, 1452-1454, 1455)**

Av. Cap de bour, roză în dextră, semiluna în senestră, stea din cinci raze între coarnele bourului; cerc perlat.

Rv. Scut despicat: I – trei? fascii, II – cinci flori de crin; roză din cinci puncte deasupra scutului; cerc perlat.

BUZDUGAN, LUCHIAN, OPRESCU 1977: Nr. -, cf. 74-75.

64. AR 0,39 g; 14 mm, 11 h; corodată, ruptă. Inv. FB-I-82/803. Caroul 33yu; adâncimea: 2,45 m; registru 22; 28.10.1953.

*IMPERIUL OTOMAN***Mehmed II (855-886 AH / 1451-1481)****Mangâri***Bursa*

Av. Mehmed bin Murad han.

Rv. Hüllide mülkühü / duri be Bursa./

KABAKLARLI 1998: 212, Nr. 07-Br-68.

65. AE 1,93 g; 14mm. Inv. FB-I-81/420. Caroul 21-22, în strat cu resturi menajere; adâncimea: 2,85 m; 13.08.1949.

Av. Mehmed bin Murad han; în centru ornament cordiform.

Rv. Hüllide mülkühü / duri be Bursa.

KABAKLARLI 1998: 167, Nr. 07-Br-68.

66. 0,97 g; 13 mm. Inv. FB-I-82/3. Caroul 21, la curățarea umpluturii șanțului spre profilul de nord; registru 1/1; 1950.

Edirne

Av. Mehmed (bin) / Mur(ad).

Rv. Hüllide mülkühü / (duri be Edirne).

KABAKLARLI 1998: 140, tip IV, Nr. 07-Adr-24.

67. AE 1,54 g; 14 mm. Inv. FB-I-82/193. Caroul 22, lângă profil; adâncimea: 1,75 m; registru 7; 20.10.1953.

Av. Mehmed bin / Murad.

Rv. Hüllide mülkühü / duri be Edirne.

68. AE 1,26 g; 14 mm. Inv. FB-I-81/429 13/9. Caroul 12; adâncimea: 1,95 m; registru 73/15; 13.09.1946.

Av. Mehmed bin / Murad.

Rv. Hüllide mülkühü / duri be Edirne.

KABAKLARLI 1998: 140, Nr. 07-Br-68.

69. AE 1,12 g; 13 mm. Inv. FB-I-81/51. Caroul 22, la 1,50 m de profilul de nord, 7,70 m de profilul de sud; adâncimea: 1,05 m; registru 3/3; 06.08.1949.

Bayezid II (886-918 AH / 1481-1512)**Aspru***Novar*

Av. Sultan / Bayezid / bin Mehmed han.

Rv. Azze nasrühü duri be / Novar sene 886.

SREĆKOVIĆ 2000: Ba.

70. AR (875‰) 0,52 g; 11,5 mm. Inv. FB-I-81/1611a. Caroul 3, strat de pământ negru cu lut; adâncimea: 2,30 m; 28.10.1946.

Mangâri*Kostantaniye*

Av. Sus neclar; jos Baye...

Rv. Tocit.

71. AE 2,99 g; 14,5 mm. Inv. FB-I-82/ descoperire întâmplătoare 1, 1950.

Av. Bayazid /bin/ Mehmed han.

Rv. (Azze nasrühü) duri be / Kostantaniye sene 88(6).

KABAKLARLI 1998: 212, Nr. 08-Qos-18.

72. AE 0,81 g; 14,5 mm. Inv. FB-I-81/47. Găsită la curățarea încăperii lângă zidul nr. 4; adâncimea: 2,30 m; registru 17/1; 21.08.1946.

Av. Sultan / Bayezid / bin Mehmed han.

Rv. Azze nasrühü duri be / Kostantaniye sene 903.

KABAKLARLI 1998: 212, Nr. 08-Qos-01 (*).

73. AE 0,92 g; 14,5 mm. Inv. FB-I-81/402. Din șanțul săpat în direcția pământului aruncat; adâncimea: 1,9 m; registru 53/14; 12.09.1946.

Av. (Sultan) / Bayezid / bin Mehmed han.

Rv. (Azze nasrühü) duri be / Kostantaniye sene 9(03).

KABAKLARLI 1998: 212, Nr. 08-Qos-01 (*).

74. AE 0,82 g; 14,5 mm. Inv. FB-I-81/1023. Caroul 11, în urma curățării profilului de nord; adâncimea: 2 m; registru 12/10; 12.10.1946.

Av. Sultan / Bayezid / bin Mehmed han.

Rv. Azze nasrühü duri be / Kostantaniye sene 903.

KABAKLARLI 1998: 212, Nr. 08-Qos-01 (*).

75. AE 0,96 g; 13 mm. Inv. FB-I-81/1208. Strat cu resturi menajere; registru 26/12; 01.09.1947.

Av. Sultan / Bayezid / bin Mehmed han

Rv. Azze (nasrühü duri be) / Kostanta(niye sene 903).

KABAKLARLI 1998: 212, Nr. 08-Qos-01 (*).

76. AE 0,96 g; 13 mm. Inv. FB-I-82/539. Caroul 31, la 2,05 m de profilul de vest, 0,45 m de profilul de sud; adâncimea: 1,65 m; registru 3/42; 1953.

Av. Sul (tan) / ...han.

Rv. Neclar.

77. AE 0,62 g; 13 mm. Inv. FB-I-81/235. Caroul 21v-22sv; 15.08.1947.

Av. (Sultan / Bayezid) / bin Mehmed han

Rv. Ilizibil.

78. AE 0,21 g; 10 mm. Inv. FB-I-82/272. Din strat cu resturi menajere, zona de sud nr. 3; registru 8/24; 23.09.1950.

Selim I (918-926 AH / 1512-1520)**Aspru***Edirne*

Av. Ilizibil; dublă frapă.

Rv. Azze nasrühü duri be / Edirne / 918.

79. AR 0,62 g; 12 mm. Tip neprecizat. Inv. FB-I-82/ descoperire întâmplătoare 3; 1950.

Mangâri*Edirne*

Av. Ornament.

Rv. Ilizibil.

KABAKLARLI 1998: 246, Nr. 09-Adr-06.

80. AE 1,89 g; 16 mm. Inv. FB-I-81/1132. La nivelul unui mormânt; registru 25/12; 31.08.1947.

Kostantaniye

Av. (Sultan /) Selim / bin (Bay)azid han.

Rv. (Azze) nasrühü duri be / (Kostantaniye sene 918).

KABAKLARLI 1998: 269, Nr. 09-Qos-01 (*).

81. AE 1,30 g; 11,4 mm. Inv. FB-I-81/1698a. Caroul 4, strat de pământ negru cu lut; adâncimea: 1,10 m; 1946.

Av. (Sultan /) Selim şah / bin Bayazid han.

Rv. (Azze) nasrühü duri be / Kostantaniye sene 918.

KABAKLARLI 1998: 269, Nr. 09-Qos-01 (*).

82. AE 1,00 g; 15, 5 mm. Inv. FB-I-81/538. Caroul 31, strat cu resturi menajere; adâncimea: 0,4 m; registru 3; 20.10.1953.

Süleyman I (926-974 AH / 1520-1566)

Mangâri

Kostantaniye

Av. Azze nasrühü duri be / Kostantaniye.

Rv. Ornament.

KABAKLARLI 1998: 369, Nr. 10-Qos_01

83. AE 2,60 g; 12x15,5 mm. Inv. FB-I-81/645b. Caroul 4, stratul vegetal; 24.09.1946.

Av. Azze nasrühü duri be / Kostantaniye / sene / 926.

Rv. Hülide mülkühü we ayyad Allahu Allahu.

KABAKLARLI 1998: 364, Nr. 10-Qos_01 (*).

84. AE 2,34 g; 16 mm. Inv. FB-I-81/186. Caroul 21, la 1,5 m de profilul de nord; adâncimea: 1,85 m; 13.08.1947.

Av. Azze nasrühü duri be / Kostantaniye (928).

Rv. Ornament.

KABAKLARLI 1998: 367, Nr. 10-Qos_19.

85. AE 2,45 g; 16 mm. Inv. FB-I-82/147; 1953.

Av. Ilizibil; se vede cercul perlat.

Rv. În centru ornament; circular neclar.

Cf. KABAKLARLI 1998: 368, Nr. 10-Qos_3.

86. AE 3,02 g; 15,5 mm. Inv. FB-I-82/3811. Descoperire întâmplătoare; 1950.

Edirne

Av. Azze nasruhu duri be / Edirne/sene / 928.

Rv. Ornament.

KABAKLARI 1998: 278, 10-Adr-07.

87. AE 2,62 g; 15 mm. Inv. FB-I-81/1133b. Caroul 21; adâncimea: 3,90 m; registru 25/12; 31.08.1947.

Fulus

Kostantaniye

Av. Fulus / Tish Ayyad / 929.

Rv. Ornament.

KABAKLARLI 1998: 390, tip II; Nr. 10-Z-24.

88. AE 1,54g; 10,5 mm. Inv. FB-I-81/645c. Caroul 4, stratul vegetal; 24.09.1946.

Av. (Fulus) / Tish Ayya(d) / (9)49.

Rv. Ornament.

Cf. KABAKLARLI 1998: 390, tip II; Nr. 10-Z-24.

89. AE 1,11 g; 12,5 mm. Inv. FB-I-81/305 S/9. Caroul 11; adâncimea: 3,30 m; registru 40/22; 05.09.1946.

Av. Fulus / (Tish) Ayyad / ...

Rv. Neclar.

90. AE 1,00 g; 14 mm. Inv. FB-I-81/924. Peretele de nord al caroului 21, mai sus de nivelul zidului nr. 167; adâncimea: 3,05 m; registru 20/18; 29.08.1949.

Av. Fulus / (Tish) Ayyad / ...

Rv. Ornament?

91. AE 0,57 g; 16 mm. Inv. FB-I-82/106. Caroul 24, stratul patru al încăperii descoperite în anul 1950; registru 27/14; 11.06.1962.

Mehmed III (1003-1012 AH / 1595-1603)

Aspru

Atelier neprecizat

Av. Sultan/Mehmed/bin Murad han. SREĆKOVIĆ 2007: B3.

Rv. Azze nasruhu / duri be / Haleb ... SREĆKOVIĆ 2007: B3, Nr. 02.

92. AR 0,20 g; 9 mm. Inv. FB-I-82/ descoperire întâmplătoare 2; 1950.

Süleyman II (1099-1102 AH / 1687-1691)

Mangâri

Kostantiniye

Av. Tugra.

Rv. Duri be fi / Kostantiniye / 1099.

KABAKLARLI 1998: 490, nr. 20-Qos-01 (*).

93. AE 1,29 g; 19 mm. Inv. FB-I-81/380. Caroul 22, găsit sub defunct; registru 16/14; 19.08.1947.

94. AE 1,06 g; 19 mm. Inv. FB-I-82/540. Caroul 31; la 2,05 m de profilul de vest; la 0,45 m de profilul de sud; adâncimea: 1,65 m; registru 3/42; 1953.

95. AE 0,76 g; 19 mm. Inv. FB-I-81/50. Caroul 21; registru 1; 04.08.1949.

96. AE 0,71 g; 18 mm; ruptă. Inv. FB-I-81/479. Caroul 21v, din pământul aruncat; 20.08.1947.

97. AE 0,64 g; 19 mm. Inv. FB-I-81/979. Caroul 21, după surparea profilului; registru 23; 27.08.1947.

Emitent neprecizat

Edirne?

Av. Ilizibil.

Rv. ...Edir...

98. AE 3,29 g; 19 mm. Inv. FB-I-82/95. Citadela; 15.09.1950.

Atelier neprecizat

Av. Ilizibil.

Rv. Ilizibil.

99. AE 3,09 g; 14,5 mm. Inv. FB-I-81/238. Caroul 21; la 0,75 m sud de mormântul nr. 14; adâncimea: 0,9 m; 15.08.1947.

Av. Neclar.

Rv. Ilizibil.

100. AE 2,14 g; 16 mm. Inv. FB-I-82/781. Registru 13; 1950.

Av. Ilizibil.

Rv. Ilizibil.

101. AE 1,39 g; 14 mm. Inv. FB-I-82/23a. Nivelul mormintelor; registru 3/6; 13.09.1950.

Av. Neclar.

Rv. Ilizibil.

102.AE 1,32 g; 13 mm. Inv. FB-I-82/1362. În timpul curățării zidului; adâncimea: 3,90 m; registru 22; 03.10.1950.

Av. Ilizibil.

Rv. Ilizibil.

103.AE 1,03 g; 15,5 mm. Inv. FB-I-81/1371. Partea de sud-est a caroului 4; zidul 138, adâncimea: 1,50 m; 5.09.1947.

Av. Ilizibil

Rv. ... duri...

104.AE 0,78 g; 18 mm. Inv. FB-I-81/8. Descoperire întâmplătoare; 08.08.1947.

Av. Legendă circulară neclară.

Rv. Ilizibil.

105.AE 0,53 g; 12 mm. Inv. FB-I-81/1698b. Caroul 4; strat de pământ negru cu lut, adâncimea: 1,10 m; 1946.

Av. Ilizibil.

Rv. Ilizibil.

106.AE 0,32 g; 14 mm. Inv. FB-I-81/333. Colțul de nord-est al caroului 4; registru 11/64; 17.08.1947.

IMITAȚIE

Prototip Selim I

Av. Sultan / Selim/ şah /bin / Bayezid han. Legendă corectă dar barbarizată; cele trei puncte de pe şah amplasate în linie dreaptă.

Rv. Nasrühü / azze duri / be (ornament cordiform cu fârful jos) / Kostantaniye / sene 918. Legendă aparent corectă, dar barbarizată.

107.AE 0,49 g; 14 mm. Inv. FB-I-81/978. Profilul de vest al caroului 21v; adâncimea: 3-3,50 m; registru 23; 27.08.1947.

HANATUL CRIMEEA

Krım Girey (prima parte a domniei 1172-1178 AH / 1758-1764)

Bagcisaray

Av. [Han /] Krım [Girey /ben] Devlet [Girey] /ha[n]

Rv. [Tamga] be / duri / fi/[Bagcis]aray / sene 11.

108.AR 0,62 g; 21 mm; fragment. Inv. FB-I-82/23b. Nivelul mormintelor; registru 3/6; 13.09.1950.

IMITAȚIE

Prototip Mengli Giray I (880-920 AH / 1478-1515)

Aspru

Kaffa

Av. Legendă ilizibilă.

Rv. În centru tamga; circular duri be Kaffa 9...Legenda barbarizată.

109.Bi 0,47 g; 13 mm. Inv. FB-I-81/1054 12/10. Caroul 3; adâncimea: 0,46 m; 12.10.1946.

SCOȚIA

Charles I (1625-1649)

2 pence (1632-1639)

Av. CAROL ... În centru, în medalion, coroana englezească peste C.II.R. în cerc liniar.

Rv. GESSETONE În medalionul central este figurată floarea de scai.

110.AE 0,58 g; 16,5 mm. Inv. FB-I-81/236. Profilul de vest al caroului 21; adâncimea: 0,90 m; 15.08.1947.

FALS

Prototip Provinciile Unite

Taler

Av. MO ARGE – DOEDRI ...NP

Rv. ...IDENS • DNONON • MOVETVR 1660

111.AE argintat 18,65 g; 40 mm. Inv. FB-I-82/3807. În timpul răzuirii unui tronson al șantierului; registru 47; 1950.

NEIDENTIFICATE

Av. Ilizibil.

Rv. Ilizibil.

112.AE 2,44 g; 14 mm. Inv. FB-I-81/67. Mormântul 8; în partea de vest a zidului nr. 9; registru 20/11; 22.08.1946.

Av. Cerc perlat, restul ilizibil.

Rv. Cartuș rotund în centru; cerc perlat exterior.

113.AE 1,08 g, 14 mm. Inv. FB-I-81/644 24/9. Segmentul de sud-est de fixare a liniei; 24.09.1946.

Av. Ilizibil.

Rv. Ilizibil.

114.1,06 g; 13 mm. Inv. FB-I-82/3301b. Caroul 23; sub podeaua încăperii nr. 1, descoperite în 1947; adâncimea: 3,90 m; registru 24; 19.10.1950.

Av. Ornament.

Rv. Ilizibil.

115.AE 0,90 g; 18 mm. Inv. FB-I-81/1401. Caroul 4a; 05.09.1947.

Av. Neclar.

Rv. Neclar.

116.AE 0,86 g; 18 mm. Inv. FB-I-81/869. Caroul 21; la distanța de 3 m de profilul de sud; registru 22; 27.08.1947.

Av. Ilizibil.

Rv. Ilizibil.

117.AE 0,51g; 20 mm; ruptă pe margini, perforată. Inv. FB-I-81/642. Adâncimea: 2,60 m; 22.08.1949.

Av. Ilizibil.

Rv. Ilizibil.

118.AE 0,47 g; 14,5 mm. Inv. FB-I-81/1055 12/10. Adâncimea: 1,66 m; 12.10.1946.

Av. Legendă ilizibilă.

Rv. Legendă ilizibilă.

119.AE ? g; 7x16 mm, fragment, puternic tocită, patinată. Inv. FB-I-82/633; 1953.

BIBLIOGRAFIE

- BIȚA 1986 Bița, T., *Opinii privind emisiunile monetare din timpul lui Alexăndrel (Alexandru al II-lea, 1449, 1452-1454, 1455)*, in: BSNR, 77-79/131-133 (1983-1985), 291-296.
- BOGUSLAVSKIY, DERGACIOVA 2014 Boguslavskiy, G., Dergaciova, L., *Srednevekove monety iz raskopok 2005-2010 gg. v Garnizonom dvore Belgorod-Dnestrovskoy kreposti*, in: ZONT, 2, 131-151.
- BOGUSLAVSKIY, DERGACIOVA 2010 Boguslavskiy, G., Dergaciova, L., *Moldavskie monety iz raskopok 2005-2007 gg. v Grazhdanskom dvore Belgorod-Dnestrovskoy kreposti i nekotorye problemy postroyki sten Grazhdanskogo dvora*, in: ZONT, 1, 73-83.
- BOGUSLAVSKIY, YANOV 2015 Boguslavskiy, G., Yanov, D., *The Oriental coins of 13th-18th from the latest findings of Belgorod-Tyra's expedition*, in: Sava, E. et al. (com. șt.), Boldureanu, A. et al. (com. org.), *Al XV-lea Simpozion de Numismatică. Programul și rezumatele comunicărilor, Chișinău, 29-30 octombrie 2015*, 19-21.
- BOJKO-GAGARIN 2015 Bojko-Gagarin, A., *Osobennosti torografii fal'shivnykh monet XIV-XVII vekov na territorii Bukoviny i Bessarabii*, in: Sava, E. et al. (com. șt.), Boldureanu, A. et al. (com. org.), *Al XV-lea Simpozion de Numismatică. Programul și rezumatele comunicărilor, Chișinău, 29-30 octombrie 2015*, 21-22.
- BOLDUREANU, BACUMENCO-PĂRNĂU 2011 Boldureanu, A., Bacumenco-Părnău, L., *Un lot de monede medievale și moderne descoperit la Cetatea Albă. Observații preliminare*, in: ArhMold, 34, 221-245.
- BUTNARIU 2007 Butnariu, V. (ed.), *Corpus Nummorum Moldaviae-III, Monnaies et parures du musée départemental „Ștefan cel Mare” de Vaslui*, Ed. Panfilius, Iași.
- BUZDUGAN, LUCHIAN, OPRESCU 1977 Buzdugan, G., Luchian, O., Oprescu, C., *Monede și bancnote românești*, Ed. „Sport-Turism”, București.
- DERGACIOVA 2017 Dergaciova, L., *Monede medievale descoperite la Răzeni (II). Contribuții la tipologia emisiunilor moldovenești*, in: SCN, S.N., 5 (17) (sub tipar).
- DERGACIOVA 2014a Dergaciova, L., *Monede medievale moldovenești din Țara de Jos bătute la mijlocul secolului al XV-lea*, in: Akademos, 1 (32), 123-125.
- DERGACIOVA 2014b Dergaciova, L., *New coin hoard findings of Moldovan Divisional specimens. Contributions to the knowledge of monetary system of Alexander I (1399/1400-1432)*, in: Oltenia, 20-21 (2013-2014), 154-173.
- DERGACIOVA 2012 Dergaciova, L., *Monede medievale descoperite la Rezeni. Contribuții la tipologia emisiunilor moldovenești*, in: SCN, S.N., 2 (14) (2011), 65-79.
- DERGACIOVA KARASHEVICH 2017 Dergaciova, L., Karashevich, I., *Klad moldavskikh srednevekovykh monet, naydenyy v 1946 godu v Belgorod-Dnestrovskoy kreposti (Odesskaya oblast', Ukraina)*, in: Samoylova, T. L. (red.), *Belgorod i ego okrug*, Odesa (sub tipar).
- DERGACIOVA, KARASHEVICH 2010 Dergaciova, L., Karashevich, I., *Un tezaur de monede moldovenești din sec. XV descoperit la Cetatea Albă (Belhorod-Dnestrovsk'yi, regiunea Odesa, Ucraina)*, in: *Al XXVII-lea Simpozion Național de Numismatică. Programul comunicărilor, Râmnicu Vâlcea*, 18-19.
- DMITROV 1955 Dmitrov, L. D., *Osnovni pidsumki Izmail's'koï arkheologichnoi ekspeditsii 1949-1950 rr.*, in: AP URSR, 5, Kiev, 111-127.
- DMITROV 1950 Dmitrov, L. D., *Otchet o rabote Izmail'skoy arkheologicheskoy ekspeditsii Instituta arkheologii za 1950 g.*, in: NA IA NANU, nr. 1950/12.
- DMITROV 1949 Dmitrov, L. D., *Otchet o rabote Izmail'skoy ekspeditsii*, in: NA IA NANU, nr. 1949/19.
- DMITROV 1947 Dmitrov, L. D., *Predvaritel'nyy otchet o rabote Belgorod-Dnestrovskoy ekspeditsii*, in: NA IA NANU, nr. 1947/10.
- DMITROV 1946 Dmitrov, L. D., *Otchet o rabote Belgorod-Dnestrovskoy arkheologicheskoy ekspeditsii IA AN USSR za 1945-1946 gg.*, in: NA IA NANU, nr. 1946/8.
- DRAGNEV 2005 Dragnev, D. (ed.), *Galeria voievozilor. Domnii Țării Moldovei. Studii*, Ed. Civitas, Chișinău.

- FURMANSKAYA 1963 Furmanskaya, A.I., *Otchet Belgorod-Dnestrovskoy ekspeditsii o raskopkakh v Tire v 1963 g.*, 47 st.+16 tab., *polevaya dokumentatsiya*, in: NA IA NANU, nr. 1963/10.
- FURMANSKAYA 1962 Furmanskaya, A. I., *Otchet o raskopkakh v Tire 1962 g.*, in: NA IA NANU, nr. 1962/7.
- FURMANSKAYA 1961 Furmanskaya, A. I., *Otchet o rabote Belgorod-Dnestrovskogo otryada antichnoy ekspeditsii IA AN USSR za 1961 g.*, in: NA IA NANU, nr. 1961/10b.
- FURMANSKAYA 1960 Furmanskaya, A. I., *Otchet o raskopkakh v Tire v 1960 g.*, in: NA IA NANU, nr. 1960/10.
- FURMANSKAYA 1959 Furmanskaya, A. I., *Otchet o raskopkakh v Tire v 1959 g.*, in: NA IA NANU, nr. 1959/4.
- FURMANSKAYA 1958 Furmanskaya, A. I., *Otchet o rabote Belgorod-Dnestrovskoy ekspeditsii 1958 g.*, in: NA IA NANU, nr. 1958/11.
- FURMANSKAYA, VETSHTSEYN, MAKSIMOV 1953 Furmanskaya, A., Vetshteyn, R., Maksimov, E., *Otchet o rabote Izmail'skoy ekspeditsii 1953 g.*, in: NA IA NANU, nr. 1953/7.
- GONCHAROV 2015 Goncharov, E.Yu., *Tamgi emirov na pulakh Ulusa Dzhuchidov XIV-XV vv. (postanovka voprosa)*, in: *Numizmaticheskie chteniya Gosudarstvennogo istoricheskogo muzeya. Materialy dokladov i soobshcheniy*, Moscova, 93-97.
- ILIESCU 2000 Iliescu, O., *Aspecte ale economiei monetare în Moldova sub domnia lui Alexandru cel Bun*, in: *RevIst*, 11/1-2, 59-95.
- ILIESCU 1970 Iliescu, O., *Moneda în România, 491-1864*, Ed. Meridiane, București.
- KABAKLARLI 1998 Kabaklarli, N., *Mangir, Osmanli Imparatorlugu Bakir Paralari. Copper Coins of Ottoman Empire 1299-1809*, Uşaklılar Eğitim Kültür Vakfı Yayınları, Istanbul.
- KARASHEVICH, BOLDUREANU, DERGACHEVA 2013 Karashevich, I., Boldureanu, A., Dergacheva L., *Srednevekovye monety iz raskopok Belgorod-Dnestrovskoy kreposti ikh fondov Instituta Arkheologii NAN Ukrainy (predvaritel'nye rezul'taty)*, in: Nemchenko, I. V. (red. resp.), *Drevnee Prichernomor'e*, 10, FLP A.S. Friedman, Odessa, 283-289.
- KLEYMAN 1984 Kleyman, I. B., *O raskopkakh Tiry v 1940 g.*, in: Dzis-Rajko, G. A. (red. resp.), *Novye arkheologicheskie issledovaniya na Odeschine*, Naukova Dumka, Kiev, 66-74.
- KLOKOV, LEBEDEV 2000 Klokov, V. B., Lebedev, V. P., *Dzhuchidskie monety s Vodyanskogo gorodishcha*, in: Evglevskij, A. V. (red. resp.), *Stepi Evropy v epokhu srednevekov'ya*, *Trudy po arkheologii*, I, DonGu, Donetsk, 303-344.
- KLOKOV, LEBEDEV 1999 Klokov, V. B., Lebedev, V. P., *Zagadki novosarayskogo chekana mednykh monet v Zolotoy Orde*, in: Beljakov, A. S. (red. resp.), *Sed'maya Vserossiyskaya Numizmaticheskaya Konferentsiya, Tezisy dokladov i soobshcheniy*, Moscova, 64-67.
- KRIVENKO 2015 Krivenko, A., *Nakhodki monet evropeyskikh gosudarstv vremen zolotoordynskogo gosudarstva na territorii Moldovy*, in: Sava, E. et al. (com. št.), Boldureanu, A. et al. (com. org.), *Al XV-lea Simpozion de Numismatică. Programul și rezumatele comunicărilor*, Chișinău, 29-30 octombrie 2015, 9.
- KUSHNER 2005 Kushner, S. B., *Karpato-Dnestrovskie zemli kak yugo-zapadnaya periferiya Zolotoy Ordy (po dannym novykh monetnykh nakhodok Kosteshtskogo gorodishcha)*, in: *Istoricheskiy al'manakh Pridnestrov'ya*, 9, Tiraspol, 77-82.
- LEBEDEV 2000 Lebedev, V. P., *Korpus monet Kryma v sostave Zolotoy Ordy / II/ Anonimnyy chekan rubezha XIII-XIV vv. i monety Uzbek-hana (1312-1339)*, in: *Numizmatika i Faleristika*, 2 (14), Kiev, 32-35.
- LEBEDEV, PAVLENKO 2008 Lebedev, V. P., Pavlenko, V. M., *Monetnoe obrashchenie zolotoordynskogo goroda Madzhar*, in: Evglevskij, A. V. (red. resp.), *Stepi Evropy v epokhu srednevekov'ya*, 6, Donetskiy Nacional'nyy universitet, Donetsk, 415-486.
- LEBEDEV, PAVLENKO, BUGACHEV 2005 Lebedev, V. P., Pavlenko, V. M., Bugarchev, A. I., *Kompleks mednykh monet s Madzharskogo gorodishcha*, in: TMNK, 131-141.

- NICOLAE 2015 Nicolae, E. *Monedele locale din perioada războiului civil din Hoarda de Aur: 1359-1363*, in: Boldureanu, A., Nicolae, E. (coord.), *Moneda în Republica Moldova*, Biblioteca Științifică Centrală „Andrei Lupan” (Institut), Chișinău, 126-131.
- NICOLAE 2013 Nicolae, E., *Din nou despre contramărcile atribuite Cetății Albe*, in: SCN, S.N., 3 (15) (2012), 115-117.
- NICOLAE 2005 Nicolae, E., *Monedele de tip Costești-Gârla*, in: Nicolae, E. (red. resp.), *Simpozion de Numismatică. Dedicat centenarului Societății Numismatice Române (1903-2003)*. Chișinău, 26-28 noiembrie 2003. *Comunicări, studii și note*, Ed. Enciclopedică, București, 89-104.
- NICOLAE 2003 Nicolae, E., *Monedele de cupru bătute în Orașul Nou (Şehr al-cedid)*, in: Nicolae, E. (red. resp.), *Simpozion de Numismatică. Dedicat împlinirii a 125 de ani de la proclamarea independenței României*. Chișinău, 24-26 septembrie 2002. *Comunicări, studii și note*, Ed. Enciclopedică, București, 167-179.
- NICOLAE, CIOCANU 2009 Nicolae, E., Ciocanu, M., *Klad serebryanykh monet Zolotoy Ordy, obnaruzhenny v Ivanche (Orkheyskiy rayon, Republica Moldova)*, in: *Stratum plus*, 6 (2005-2009), 310-319.
- NICOLAE, COSTIN 2003 Nicolae, E., Costin, B., *Monede din secolele XIII-XIV descoperite în Dobrogea*, in: BSNR, 92-97/146-151 (1998-2003), 175-187.
- NUDEL'MAN 1976 Nudel'man, A. A., *Topografiya kladov i nakhodok edinichnykh monet*, Ed. Știința, Chișinău.
- NUDEL'MAN 1974 Nudel'man, A. A., *Monety iz raskopok i sborov 1972-1973 gg.*, in: AIM (1973 g.), 188-229.
- PETROV, STUDITSKIY, SERDYUKOV 2005 Petrov, P. N., Studitskiy, Ja. V., Srdiukov, P. V., *Provodilas' li Toktoy obshchegosudarstvennaya reforma 710 g. Kubanskiy klad vremeni Uzbek-khana*, in: TMNK, 142-147.
- POLEVOY 1969 Polevoy, L. L., *Monety iz raskopok i sborov na poselenii Kosteshty-Gyrlya (1946-1959)*, in: Ketraru, N. A., Markevich, V. I., Polevoi, L. L., Smirnov, G. D. (ed.), *Dalekoe proshloe moldavii*, Chișinău, 146-161.
- SCHLUMBERGER 1954 Schlumberger, G., *Numismatique de l'Orient Latin*, Akademische Druck- u. Verlagsanstalt, Graz.
- ȘLAPAC 2001 Șlapac, M., *Belgorod-Dnestrovskaya krepost'. Issledovanie srednevekovogo oboronmogo zodchestva*, Ed. ARC, Chișinău.
- SREĆKOVIĆ 2007 Srećković, S., *AKCHES (Volume five). Mehmed III – Mustafa I: 1003-1032 AH*, Pangraf, Beograd.
- SREĆKOVIĆ 2000 Srećković, S., *AKCHES (Volume two). Mehmed II Fatih – Selim I Yavuz 848-926 AH*, Pangraf, Beograd.
- STANISLAVSKIY 2003 Stanislavskiy, I.M., *Antichnye monety Severnogo Prichernomor'ya VI-I vv. do n.e.*, Informjelektro, Moscova.
- TRON'KO 1969 Tron'ko, P. T., (red.) *Istoriya mist i sil URSR. Odes'ka oblast'*, Golovna redaktsiya URE AN URSR, Kiiiv.
- VÎLCU 2009 Vilcu, A., *Moneda otomană în Țările Române în perioada (1687-1807)*, Editura Istros a Muzeului Brăilei, Brăila.
- YANINA 1977 Yanina, S. A., *"Novyy gorod" (=Yangi-Shekhr = Shekhr al-Dzhedid) - monetnyy dvor Zolotoy Ordy i ego mestopolozhenie*, in: NS, 5, 1, 193-213.
- YANINA 1970 Yanina, S. A., *Monety Zolotoy Ordy iz raskopok i sborov Povolzhskoy Arkheologicheskoy Ekspeditsii na Tsarevskom gorodishche v 1959-1962 gg.*, in: Smirnov, A. P. (red. resp.), *Povolzh'e v srednie veka*, Nauka, Moscova, 194-223.

LIST OF ILLUSTRATIONS

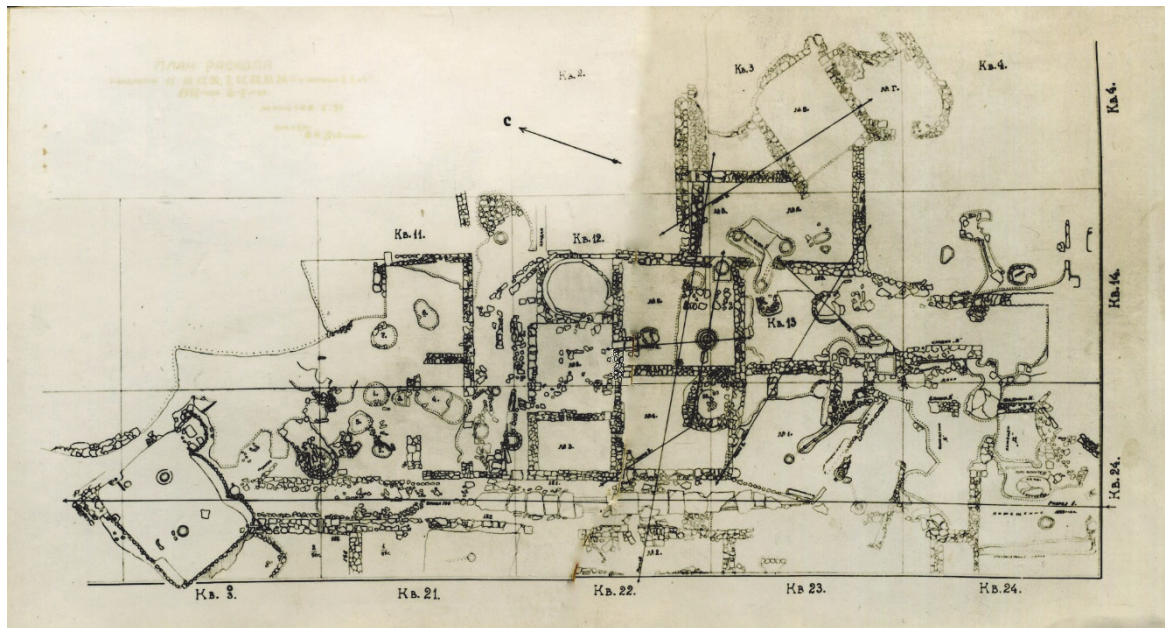
- Pl. I. The plan of the south-east part of the reservation "The Bilhorod-Dnistrovs'ke Fortress" (Cetatea Albă) with the indication of the place of archaeological excavations. Drawing by the members of archaeological expedition.
- Pl. II. The general view of archaeological excavations in 1945-1950. Photo by the members of archaeological expedition.
- Pl. III. 1. The plan of archaeological excavations in 1945-1950. Technical drawing by the members of archaeological expedition. 2. The plan of archaeological excavations in 1946-1963. Technical drawing by the members of archaeological expedition.
- Pl. IV. The general view of archaeological excavations in 1953, 1958-1963. Photos by the members of archaeological expedition.
- Pl. V. 1. The Costești-Gârla monetary type, analogies. Photos and drawings by L. Dergaciova. 2. The variants of tamga on the Costești-Gârla type I: A-C (NICOLAE 2005: 94, Fig. I.A-C) D. Drawing by L. Dergaciova.
- Pl. VI. Coins minted by the Olbia (1-2) and the Golden Horde (3-20). Photos and drawings by L. Dergaciova.
- Pl. VII. Coins minted by the Golden Horde (21-40) and the Despotate of Epirus (41). Photos and drawings by L. Dergaciova.
- Pl. VIII. Coins minted by the Moldavian medieval state (42-64). Photos and drawings by L. Dergaciova.
- Pl. IX. Coins minted by the Ottoman Empire (65-95). Photos by L. Dergaciova.
- Pl. X. Coins minted by the Ottoman Empire and its imitations (96-107); the Crimean Khanate emissions and its imitations (108-109); European emissions (110-111) and unidentified emissions (112-119). Photos by L. Dergaciova.



Pl. I. Planul părții de sud-est a Rezervației „Cetatea Bilhorod-Dnistrovs'ke” (Cetatea Albă), cu locul săpăturilor arheologice. Desen. Autor: membrii echipei de cercetare.



Pl. II. Vedere generală a locului de excavare din anii 1945-1950. Foto. Autor: membrii echipei de cercetare.



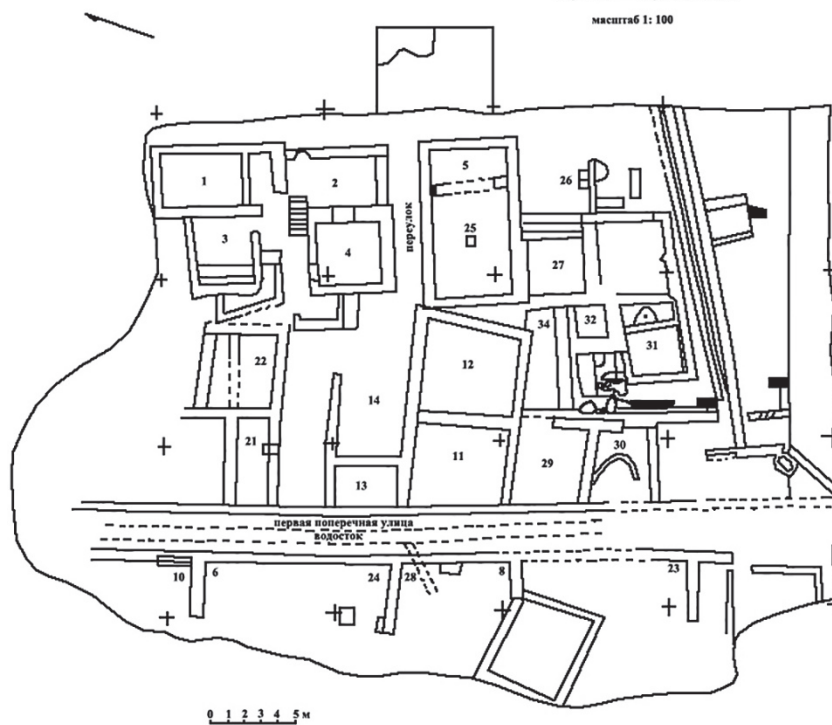
1

ТИРА

ПЛАН РАСКОПА

1946 - 1963 гг.

масштаб 1:100



2

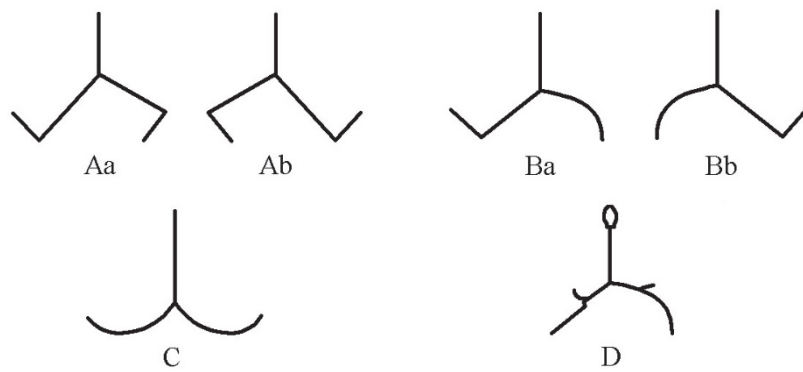
Pl. III. 1. Planul săpăturilor arheologice din anii 1945-1950. Desen tehnic. Autor: membrii echipei de cercetare;
2. Planul general al săpăturilor arheologice din anii 1946-1963. Desen tehnic. Autor: membrii echipei de cercetare.



Pl. IV. Vederi generale a locurilor de excavare din anii 1953, 1958-1963. Foto. Autor: membrii echipei de cercetare.

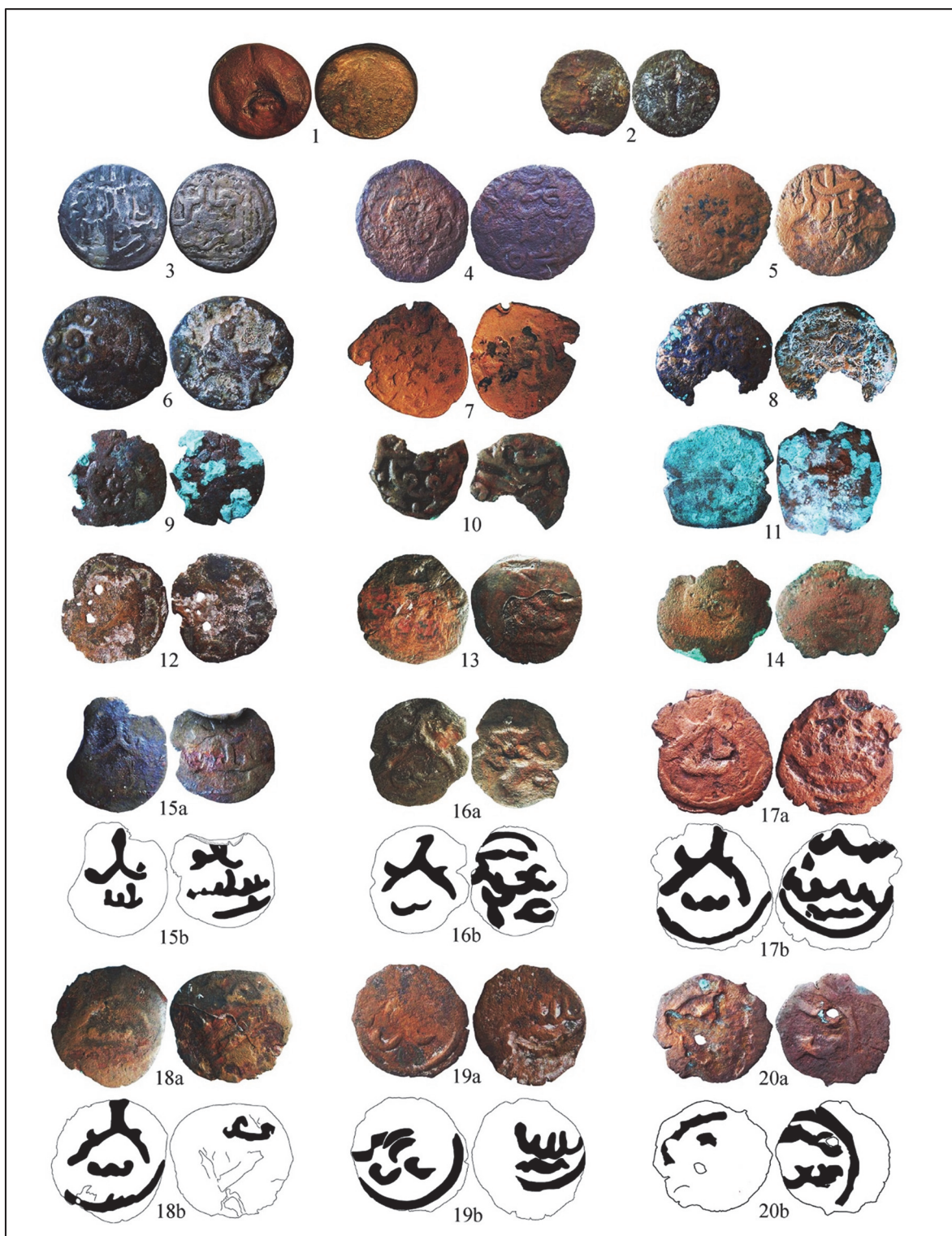


1

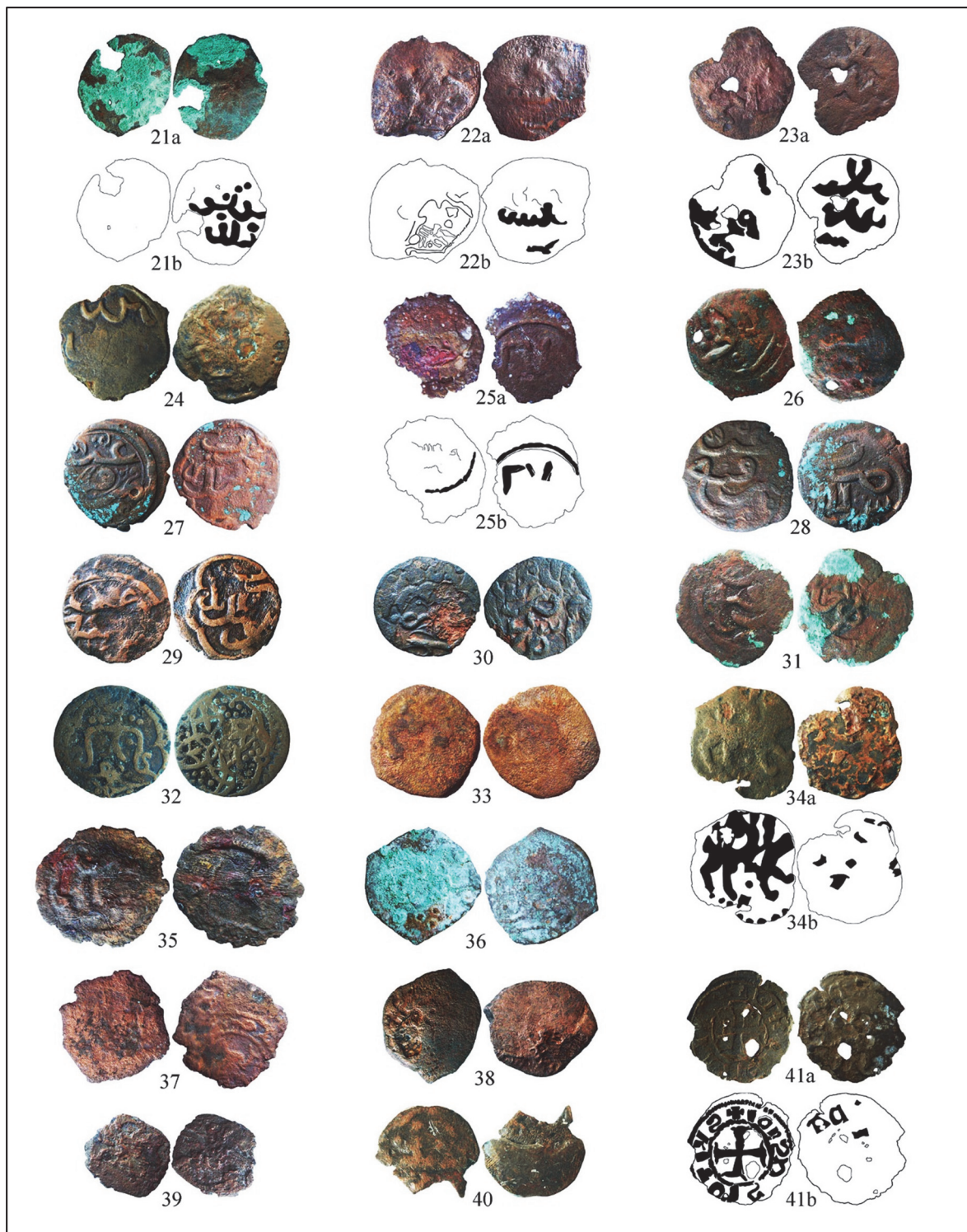


2

Pl. V. 1. Tipul monetar Costești-Gârla, analogie. Foto și desen. Autor: L. Dergaciova;
 2. Variante ale tamgalei pe emisiunile de tip Costești-Gârla I: A-C (NICOLAE 2005: 94, Fig. I.A-C) și
 D. Desen tehnic. Autor: L. Dergaciova.



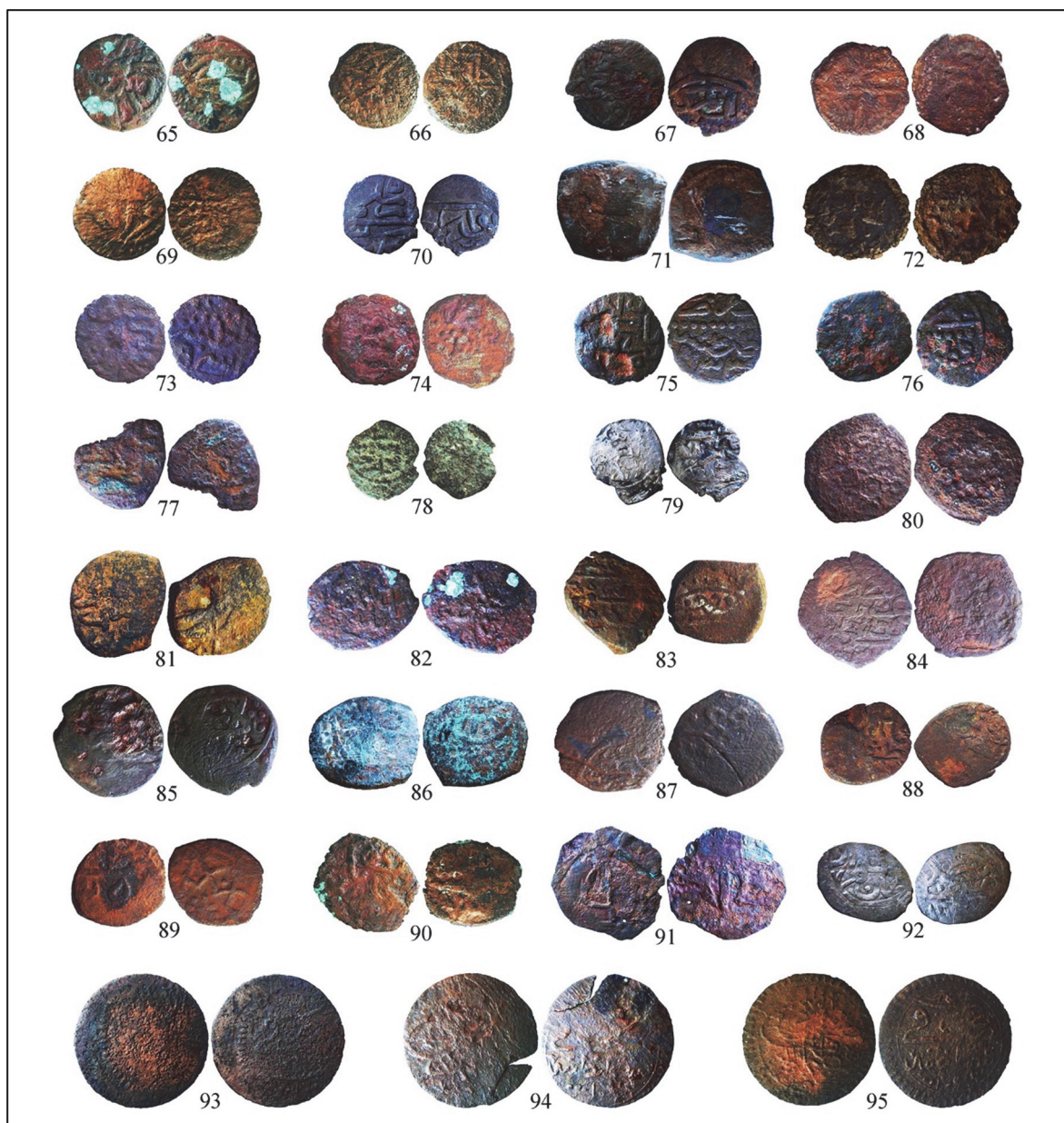
Pl. VI. Monede emise de Olbia (1-2) și de Hoarda de Aur (3-20). Foto și desen. Autor: L. Dergaciova.



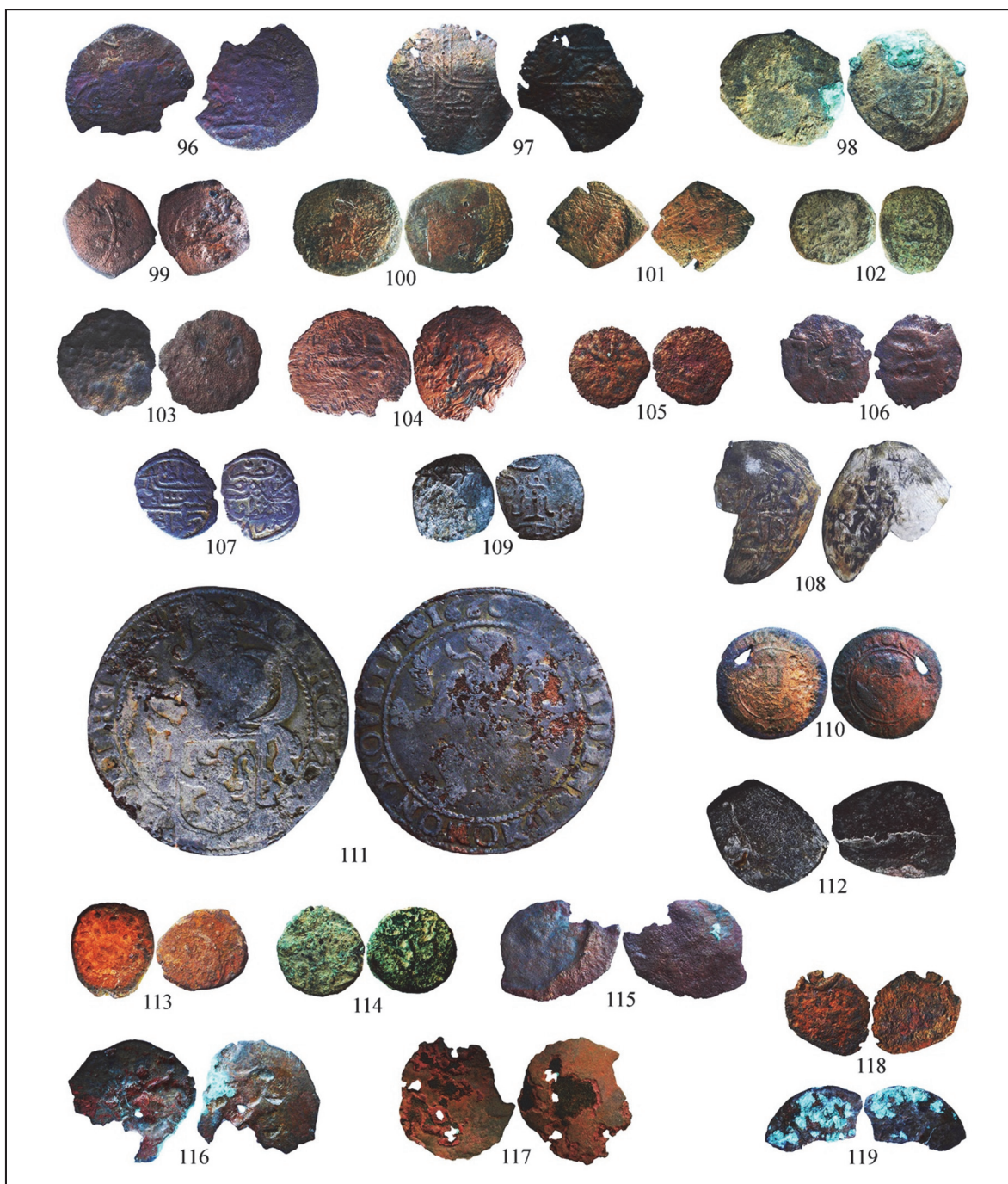
Pl. VII. Monede emise de Hoarda de Aur (21-40) și despotatul de Epir (41). Foto și desen. Autor: L. Dergaciova.



Pl. VIII. Monede emise de Principatul Moldovei (42-64). Foto și desen. Autor: L. Dergaciova.



Pl. IX. Monede emise de Imperiul Otoman (65-95). Foto. Autor: L. Dergaciova.



Pl. X. Monede emise de Imperiul Otoman și imitațiile acestora (96-107), monede Hanatului Crimeii și imitațiile acestora (108-109), monede europene (110-111) și nedeterminate (112-119). Foto. Autor: L. Dergaciova.