

# DESPRE CÂTEVA FRAGMENTE VITRICE DE EPOCĂ ROMANĂ TIMPURIE DE LA IBIDA (SLAVA RUSĂ), JUDEȚUL TULCEA

DE

COSTEL CHIRIAC\*

## Abstract:

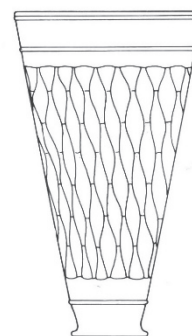
The author presents four fragments of ancient glass discovered in the ruins of a villa rustica (?) neighbouring the late Roman city of Ibida (4<sup>th</sup> – 6<sup>th</sup> century AD). The four fragments belonged to the following shapes of early Roman cutlery, from the 1<sup>st</sup> and 2<sup>nd</sup> century AD: 1. Honey comb decorated glass; 2. Lotus buds decorated glass (two pieces); 3. Vegetal ornamented glass.

All three glass shapes are very well known and they appear in the nearside of military centres (castra) like Ibida, Durostorum, Noviodunum and Carsium.

**Keywords:** Ibida; early Roman period; Roman glass.

În campania de cercetări sistematice desfășurată la Ibida (Slava Rusă), județul Tulcea (v. Pl. I), în anul 2013 au fost abordate, în sectorul Curtina G, mai multe probleme care țin de stratigrafia și planimetria sitului, în principal în zona extra-murană (v. Pl. II). Din acest punct de vedere, menționăm adâncirea excavației în aria unei construcții romane timpurii de dimensiuni medii (*villa rustica* ?), compartimentată și care a fost dezafectată, cel mai probabil, într-un moment anterior execuției fundației cetății, la o dată încă greu de precizat (v. Pl. III)<sup>1</sup>. Cu această ocazie au fost surprinse urmele a două niveluri încadrate în a doua jumătate a secolului I – prima jumătatea a secolului II p.Chr., dateate cu fragmente de *terra sigillata* galică, amfore de tip Šelov B, piese de harnașament (distribuitoare de curele), aplici, fibule „puternic profilate” și mai multe monede – cea mai târzie fiind un sesterț din timpul lui Hadrian<sup>2</sup>. Printre materialele arheologice descoperite, până la adâncimea variabilă în suprafață, de circa - 3,4 – 4 m, figurează și cele câteva fragmente de sticlă care au prilejuit rândurile de față.

Un prim fragment (Pl. IV.1) a aparținut unui pahar de tipul *Isings 21 / Eggers 185-187*<sup>3</sup> (*Honey comb/fagure de miere*) care, în ultimii ani, a fost semnalat în mai multe ocazii pe teritoriul Dobrogei. Astfel de pahare de formă tronconică, au o bază circulară bine conturată, cu înălțimi variabile iar decorul paharului constă din rânduri de fațete romboidale suprapuse, încadrate, de obicei, sus și jos, de câte o bandă simplă, în relief<sup>4</sup>. Recipientele aparținând acestei forme sunt dateate, în linii mari, între a doua jumătate a secolului I p.Chr. și primele decenii ale secolului II



\* Institutul de Arheologie Iași, Academia Română – Filiala Iași; chiriaccostel@yahoo.com.

<sup>1</sup> IACOB 2014: 130-131.

<sup>2</sup> IACOB 2014: 130-131.

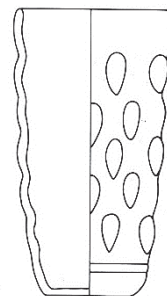
<sup>3</sup> Vezi EGGERS 1951: 178, Pl. 14, tip 185-187.

<sup>4</sup> ISINGS 1957: 37-38; HARDEN 1987: 194, 195, Nr. 104, 105; RÜTTI 1991: vol. II, 58-59, forma AR 45.2 (*Flavisch bis hadrianisch*). Studiul lui Oliver Jr. poate fi considerat și în prezent cel mai bine documentat, în ceea ce privește recipientele polifațetate de acest gen, v. OLIVER Jr. 1984. Menționăm că la Drajna de Sus, jud. Prahova și la Dumbrava, jud. Iași, au fost găsite exemplare ceramice de forma *Isings 21*, vezi AVRAM 1997: 11, Fig. 10; SANIE, SANIE 2011: 408, Fig. 10.1. O discuție amplă și interesantă, sub acest aspect, vezi la HEGEWISCH 2005: 254, Fig. 23, Nr. 11, 17; 257.

p.Chr.<sup>5</sup>. Cât privește zonele de producție, se admite că ele au fost creații ale atelierelor egiptene, siro-palestiniene sau nord-italice<sup>6</sup>.

Așa cum s-a mai remarcat, aceste pahare și cupe polifațetate provin, după câte se pare, îndeosebi, din preajma unor centre militare cum ar fi Durostorum<sup>7</sup> și Noviodunum<sup>8</sup> sau a unor *villae rusticae* locuite de veterani, cum credem că este cea de la Ibida<sup>9</sup>. În spațiul carpato-dunărean pahare similare se cunosc la Poiana, jud. Galați (*Piroboridava* ?)<sup>10</sup> și Ocnița, jud. Vâlcea (*Buridava*)<sup>11</sup>. Forma respectivă este semnalată, după știința noastră și în nordul Mării Negre, îndeosebi în mediul sarmatic<sup>12</sup>, și mai puțin în centrele ocupate de detașamente ale armatei romane dislocate în această zonă<sup>13</sup>.

Fragmentele vitrice nr. 2 și 3 din catalogul nostru, au fost găsite în aceleași condiții stratigrafice și planimetrice ca și fragmentul precedent (Pl. IV.2,3). Ele sunt două piese diferite, aparținând a două vase de aceeași formă, și anume paharul având ca motiv decorativ *muguri de lotus/lotus buds*<sup>14</sup>. Mugurii respectivi sunt redați în diferite maniere, cu unele detalii care au dus la crearea unor variante stilistice asupra cărora nu insistăm<sup>15</sup>. Sticla în care au fost suflate aceste pahare a avut uneori culori precum albastru, gălbui sau verzui. Gura și buza vasului erau în general executate cu grijă, iar baza acestuia era ornamentată cu cercuri concentrice. Piesele de acest gen erau lucrate (suflate) în tipare bivalve sau trivalve. Paharele tronconice cu *muguri de lotus* aveau înălțimi diferite, cuprinse între 20 și 12 cm. Această formă este foarte răspândită între jumătatea secolului I și prima jumătatea a secolului II p.Chr. pe tot întinsul Imperiului roman și în Barbaricum<sup>16</sup>. Din Dobrogea cunoaștem câteva descoperiri, mai vechi și mai noi, cum ar fi cele de la: Neptun – Mangalia Nord (jud. Constanța)<sup>17</sup>; *Troesmis*, com. Turcoaia (jud. Tulcea)<sup>18</sup>; *Capidava*, sat Capidava (jud. Constanța)<sup>19</sup>; *Carsium*, Hârșova (jud. Constanța)<sup>20</sup>; *Ibida*, Slava Rusă (jud. Tulcea)<sup>21</sup>.



<sup>5</sup> OLIVER Jr. 1984: 40-41.

<sup>6</sup> BOȚAN 2015: 127.

<sup>7</sup> Pentru marele centru legionar de la Durostorum sunt în studiu mai multe exemplare de genul celor suflate în tipar. Informația o datorăm colegului Sever-Petru Boțan, căruia îi mulțumim pentru amabilitatea de a ne fi comunicat aceste observații încă inedite.

<sup>8</sup> BOȚAN, PARASCHIV, NUȚU 2010: 231-233.

<sup>9</sup> BOȚAN, CHIRIAC 2011: 169.

<sup>10</sup> TEODOR, CHIRIAC 1994: 190, 202, forma K, Nr. 44; BOȚAN 2015: 126-128, Pl. 24.4.

<sup>11</sup> POPESCU, IOSIFARU 2012: 82, Nr. 9, Pl. 2.

<sup>12</sup> BÂRCĂ, SIMONENKO 2009: 198, Fig. 73.7; SIMONENKO 2011: 77-78, Fig. 51.1; CHIRIAC, BOȚAN 2013: 301.

<sup>13</sup> Vezi ROSTOVITZEFF 1957: 153-154; KUNINA 1997: *passim*; MATEI-POPESCU 2010: 278; CHIRIAC, BOȚAN 2013: 301.

<sup>14</sup> ISINGS 1957: 45-46, forma 31; BUCOVALĂ 1968, 52, Nr. 57; SPARTZ 1967: Taf. 8.33; SALDERN 1968: Fig. 4; HAYES 1975: 48, Nr. 83; VAN LITH, RANDSBORG 1985: 418, Fig. 3, 420; SCATOZZA HÖRICH 1991: 82, Fig. 16.a; KUNINA 1997: 275-276, Nr. 118; MARINESCU, COX 1999: 72; Nr. 126, 73; Fig. 126; BOȚAN, MOCANU 2012: 137-156; CHIRIAC, BOȚAN 2014: 530, Pl. VIII.12; BOȚAN 2015: 124-126.

<sup>15</sup> BOȚAN, MOCANU 2012: 137-156, în care autorii respectivi încearcă o abordare actualizată din punct de vedere al evoluției formei, răspândirii geografice, cât și al cronologiei.

<sup>16</sup> Pentru spațiul dacic, est-carpatic, descoperirile de la Poiana (jud. Galați), Răcătău (jud. Bacău) și Barboși (jud. Galați), amintim observațiile din: TEODOR, CHIRIAC 1994: 190; BOȚAN, MOCANU 2012: 137-156; BOȚAN 2015: 124-126.

<sup>17</sup> ICONOMU 1968: 254, Nr. 2.

<sup>18</sup> CHIRIAC, BOUNEGRU 1973-1975: 97-108, Pl. 3, Nr. 1.

<sup>19</sup> MATEI 1987: 96.

<sup>20</sup> CHIRIAC, BOUNEGRU 1973-1975: 99, nota 7 – inedit.

<sup>21</sup> BOȚAN, MOCANU 2012: 147, 148; Cat. Nr. 5-7; Fig. 2; Nr. 5-7. Subliniem că fragmentele nr. 5 și 6 au fost găsite tot în perimetrul clădirii romane timpurii (*villa* ?) afectată ulterior de momentul constructiv al incintei. În aceste condiții, nu excludem posibilitatea existenței unui complex arheologic unitar inițial.

În ceea ce privește atelierile unde au fost lucrate astfel de piese, se admite proveniența lor din cele două mari zone de producție vitrică, cea nord-italică și siro-palestiniană<sup>22</sup>. Cât despre datarea acestor fragmente, inclinăm pentru intervalul cronologic cuprins între domniile lui Vespasian și Traian și din motive care țin de asocierea cu alte descoperiri arheologice din zonă<sup>23</sup>.

În fine, fragmentul nr. 4 din catalogul nostru aparține unei forme care, în momentul actual al cercetării, poate fi cu greu stabilită, nu însă și imposibil de presupus. Considerăm că el a aparținut unui vas de formă cvasi-cilindrică, cu înălțimea de 7-9 cm, suflat în tipar (probabil bivalv) așa cum lasă să se întrevadă o foarte mică porțiune de decor cu frunze de palmier, dispuse pe un traseu vertical (Pl. V.1). Decorul vasului se pare că a constat dintr-o combinație de frunze de dimensiuni diferite, redată prin linii simple sau duble, cu contur segmentat. Sticla este transparentă, cu ușoare exfoliații și irizații violacee și argintii. Sunt vizibile și urme secundare de trecere prin foc, probabil de la un incendiu, același care a afectat și fragmentul nr. 1.



În ceea ce privește decorul vasului, de inspirație vegetală, acesta sugerează un recipient destinat băutului, destul de răspândit în epocă, și care ar putea fi pus în legătură cu un grup relativ numeros de forme similare, din perioada romană timpurie. Acest grup are o tradiție clară siro-palestiniană, din el derivând motive decorative tratate în ansamblu sau singular și care se desfășoară pe suprafețe cu întindere diferită. Din acest punct de vedere, sunt evidente unele asemănări cu binecunoscutul grup de cupe „romano-siriene” cu inscripție, studiat de D. B. Harden<sup>24</sup>. Mai recent, Lucia A. Scatozza Höricht, aprofundând studiul acestei descendențe stilistice în lumea formelor vitrice a epocii romane timpurii, a desprins anumite simboluri, elemente de decor sau imitații de forme vegetale, care sunt manevrate de meșterul vitrar după dorințe și necesități<sup>25</sup>.

Am considerat că nu sunt lipsite de interes semnalarea și discutarea unor fragmente similare (de mici dimensiuni) descoperite, cu ceva timp în urmă, provenind de la Ibida și Carsium. Aceste fragmente (Pl. V.2,3) își au originea stilistică, din punctul de vedere al decorului, în vesela vitrică siro-palestiniană<sup>26</sup>. După opinia noastră, putem să admitem că la începutul celei de-a doua jumătăți a secolului I p.Chr. această veselă, cu motive vegetale în relief, suflată în tipar, era deja cunoscută în Dobrogea, mai ales în zone de influență militară (de exemplu Noviodunum, Carsium etc.). Suntem de părere că aceste vase erau produse în atelierile italice, către mijlocul secolului I p.Chr. Din acest punct de vedere ni se pare demn de atras atenția asupra faptului că, așa cum a arătat Scatozza Höricht, în anul 79 p.Chr., când are loc erupția Vezuviului, la Pompeii exista o astfel de veselă ca și alte vase având ca sursă de inspirație recipiente de tip Isings 31<sup>27</sup>. Datorită cantității foarte reduse de astfel de material vitric, în Dobrogea romană, până acum, rândurile de față constituie numai o semnalare a acestei problematice arheologice care urmează a fi dezvoltată de viitoarele cercetări. Descoperirea fragmentelor vitrice prezentate constituie un lucru demn de semnalat, din punct de vedere arheologic și anume contemporaneitatea a (eventual) trei forme de vase binecunoscute în epocă, într-un complex de dimensiuni relativ modeste, cum trebuie să fi fost presupusa *villa rustica* de la Slava Rusă (v. Pl. III).

Considerăm că studierea formelor vitrice, alături de acelea ceramice, de obiectele de metal, monede etc., constituie singura cale de înțelegere a evoluției culturii materiale romane din perioada timpurie, în Dobrogea.

<sup>22</sup> HAYES 1975: 33 și 48.

<sup>23</sup> BOȚAN, MOCANU 2012: 147, 148; IACOB 2014: 130-131.

<sup>24</sup> HARDEN 1935: 163-186. Pentru astfel de descoperiri pe teritoriul dobrogean, puține la număr, de altfel, vezi discuția la LUNGU, CHERA 1992: 276-279.

<sup>25</sup> SCATOZZA HÖRICHT 1991.

<sup>26</sup> Pentru o astfel de problemă complexă, vezi pe larg PRICE 1991: 56-75.

<sup>27</sup> SCATOZZA HÖRICHT 1991: 78-85. În legătură cu unele probleme de cronologie, vezi PRICE 1991: 71-75.

CATALOGUL FRAGMENTELOR VITRICE<sup>28</sup>:

## 1.

**Fragment de cupă cu decor polifațetat** (*Honey comb/fagure de miere*), de tip *Isings 21 / Eggers 185-187* (Pl. IV.1)

L.d.: *Ibida, Curtina G*, 2013, martor S2-S3, adâncime - 2,80 m, în apropierea incintei, din zona extra-muros.

Sticlă de bună calitate, translucidă cu aspect lăptos și irizații violacee; nu prezintă bule de aer în structură. Fragmentul a fost deformat vizibil sub acțiunea focului.

Dimensiuni: L = 5,5 cm., l = 3,5 cm., G = 0,3-0,4 cm.

Inedit.

## 2.

**Fragment de pahar decorat cu muguri de lotus/lotus buds**, de tip *Isings 31* (Pl. IV.2)

L.d.: *Ibida, Curtina G*, 2013, adâncime - 3,10 m și la 5 m nord de incintă, pe nivelul roman timpuriu din zona clădirii demantelate.

Sticlă de bună calitate, suflată în tipar, transparentă, fără bule de aer în structură, cu ușoară tentă verzuie. Decorul constă în *lotus buds/muguri de lotus*, dublu profilați.

Dimensiuni: L = 5,5 cm., l = 2,2 cm., G = 0,2 cm.

Inedit.

## 3.

**Fragment de pahar decorat cu protuberanțe în formă de muguri de lotus/lotus buds**, de tip *Isings 31* (Pl. IV.3)

L.d.: *Ibida, Curtina G*, 2013, adâncime - 3,10 m, la 5 m nord de incintă, în stratul roman timpuriu din zona clădirii demantelate.

Sticlă de bună calitate, suflată în tipar, fără bule de aer în structură, cu ușoară tentă verzuie. Decorul constă în *lotus buds/muguri de lotus* simpli.

Dimensiuni: L = 3,7 cm., l = 2,2 cm., G = 0,2 cm.

Inedit.

## 4.

**Fragment de cupă (?) cu decor vegetal** (Pl. V.1)

L.d.: *Ibida, Curtina G*, 2013, martor S2-S3, adâncime - 4,10 m, la 2,50 m nord de incintă, în zona extra-muros.

Sticlă de bună calitate, translucidă, incoloră, cu irizații violacee. Vasul a fost obținut prin suflare în tipar bivalv (*mould-blown glass*).

Decorul vegetal constă, probabil, într-o friză dispusă orizontal având ca model frunze cu conturul liniar, simplu sau cu marginile dublate de o bandă segmentată. În partea stângă a fragmentului nostru se distinge, pe o lungime de aproximativ un centimetru, linia de demarcare și îmbinare a celor două părți ale tiparului.

Dimensiuni: L = 3,7 cm., l = 2,8 cm., G = 0,1 cm.

Inedit.

## 5.

**Fragment de cupă (?) cu decor vegetal** (Pl. V.2)

L. d.: *Ibida, Curtina G*, 2006, S3, C3, adâncime -2,30 m.

Vasul a fost obținut în tipar bivalv (*mould-blown glass*), din sticlă de bună calitate, translucidă, incoloră, cu irizații violacee.

Dimensiuni: L = 2,1 cm; l = 2,6 cm; G = 0,1 cm.

Inedit.

<sup>28</sup> Abrevieri: L. d. – locul descoperirii; L – lungime; l – lățime; G – grosime; S – secțiune; C – carou; ref. bibl. – referințe bibliografice.

## 6.

**Fragment de pahar cilindric cu decor vegetal** (Pl. V.3)

L. d.: Carsium (Hârșova, jud. Constanța), 1996, S2, C40, adâncime -0,48m.

Sticla este transparentă, de culoare verzuie deschisă, cu irizații violaceu-albastre.

Dimensiuni: L = 3,8 cm; l = 2,2 cm; G = 0,1 cm.

Ref. bibl.: CHIRIAC 2002: 67-83, pl. III/4.

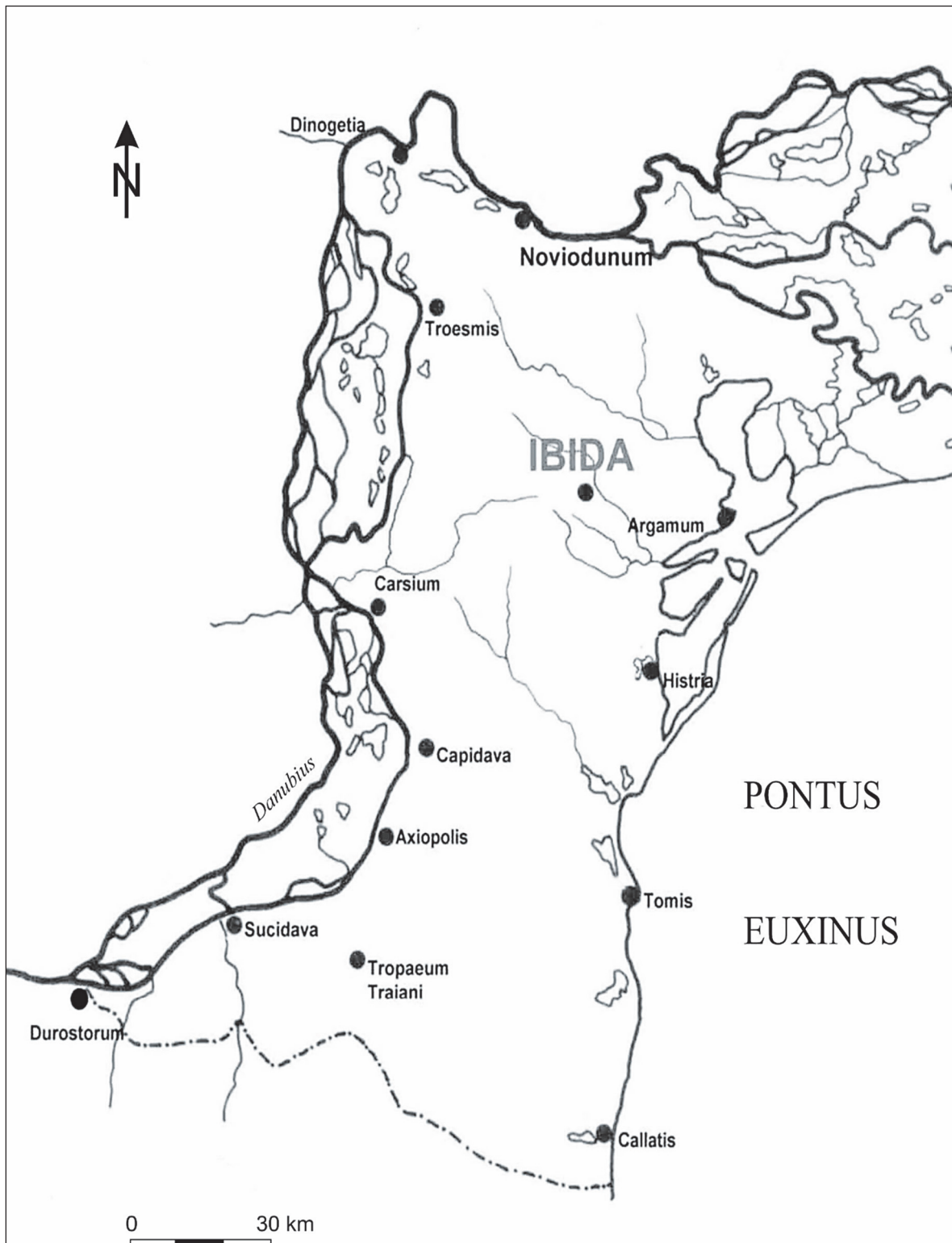
## BIBLIOGRAFIE

- AVRAM 1997 Avram, R., *Castrul roman de la Drajna de Sus – Cercetări arheologice, Campaniile 1991-1995*, in: RMMN, 1, 10-21.
- BÂRCĂ, SIMONENKO 2009 Bârcă, V., Simonenko, O., *Călăreții stepelor. Sarmatii în spațiul nord-pontic*, Ed. Mega, Cluj-Napoca.
- BOȚAN 2015 Boțan, S.-P., *Vase de sticlă în spațiul dintre Carpați și Prut (secolele II a. Chr. – II p. Chr.)*, Ed. Mega, Cluj-Napoca.
- BOȚAN, CHIRIAC 2011 Boțan, S.-P., Chiriac, C., *Some General Considerations Regarding the Discoveries of Roman Glass Vessel from (L)Ibida-Slava Rusă (Tulcea County)*, in: SAA, 17, 163-182.
- BOȚAN, MOCANU 2012 Boțan, S.-P., Mocanu, M., *Despre paharele decorate cu muguri de lotus (tip Isings 31) descoperite în Dobrogea romană*, in: ArhMold, XXXV, 137-156.
- BOȚAN, PARASCHIV, NUȚU 2010 Boțan, S.-P., Paraschiv, D., Nuțu, G., *Vase de sticlă romane și romano-byzantine descoperite în nordul Dobrogei*, in: ArhMold, 33, 217-242.
- BUCOVALĂ 1968 Bucovală, M., *Vase antice de sticlă la Tomis*, Muzeul de Arheologie Constanța, Constanța.
- CHIRIAC 1999 Chiriac, C., *Vase de sticlă de epocă romană descoperite la Carsium (II)*, in: ArhMold, 22, 67-83.
- CHIRIAC, BOȚAN 2014 Chiriac, C., Boțan, S.-P., *Roman Glass Vessels in the Western Pontic Area (1<sup>st</sup>-3<sup>rd</sup> Centuries CE). General Remarks*, in: Cojocaru, V., Coșkun, A., Dana, M. (eds.), *Interconnectivity in the Mediterranean and Pontic World during the Hellenistic and Roman Periods*, Mega Publishing House, Cluj-Napoca, 525-553.
- CHIRIAC, BOȚAN 2013 Chiriac, C., Boțan, S.-P., *Sticlăria elenistică și romană din Pontul Euxin. Între producție și import*, in: Panait-Bîrzescu, F., Bîrzescu, I., Matei-Popescu, F., Robu, A. (ed.), *Poleis din Pont și Propontida în epocile elenistică și romană*, Ed. Humanitas, București, 278-318.
- CHIRIAC, BOUNEGRU 1973-1975 Chiriac, C., Bounegru O., *Noi descoperiri arheologice și numismatice la Troesmis*, in: *Peuce*, IV, 97-108.
- EGGERS 1951 Eggerr, H. J., *Die Römische Import im Freien Germanien*, 2 vol., Hamburg.
- GLODARIU 1974 Glodariu, I., *Relații comerciale ale Daciei cu lumea elenistică și romană*, Ed. Dacia, Cluj-Napoca.
- HARDEN 1987 Harden, D. B. (ed.), Hellenkemper, H., Whitehouse, D., Painter, K., *Glass of the Caesars*, Olivetti, Milano.
- HARDEN 1935 Harden D. B., *Romano-Syrian Glasses with Mold Blown Inscriptions*, in: JRS, 25, 163-186.
- HAYES 1975 Hayes, J., *Roman and Pre-Roman Glass in the Royal Ontario Museum. A Catalogue*, The Museum of Toronto, Toronto.
- HEGEWISCH 2005 Hegewisch, M., *Germanische Adaptionen römischer Importgefäße*, in: BRGK, 86, 197-348.
- IACOB 2014 Iacob, M. et alii, *Slava Rusă, com. Slava Cercheză, jud. Tulcea [(L)Ibida] Punct: Cetatea Fetei*, in: *Cronica cercetărilor arheologice din România. Campania 2013*, Muzeul Țării Crișurilor Oradea, 130-134.
- ISINGS 1957 Isings, C. *Roman Glass from Dated Finds*, J.B. Wolters Gröningen-Djakarta.
- KUNINA 1997 Kunina, N., *Ancient Glass in the Hermitage Collection*, Museum of Hermitage, St. Petersburg.

- LUNGU, CHERA 1992 Lungu, V., Chera, C., *Importuri de vase de sticlă suflate în tipar descoperite în necropolele Tomisului*, in: *Pontica*, 25, 273-280.
- MARINESCU, COX 1999 Marinescu, C. A., Cox, S. E., *Solid Liquid. Greek, Roman, Byzantine and Islamic Glass*, Fortuna Fine Arts, New York.
- MATEI 1987 Matei, C., *Cercetările arheologice în zona instalației portuare antice de la Capidava (LIX)*, in: *CCDJ*, III-IV, 95-103.
- MATEI-POPESCU 2010 Matei-Popescu, F., *The Roman Army in Moesia Inferior*, Conphys Publishing House, București.
- MIHAILESCU-BÎRLIBA 2011 Mihăilescu-Bîrliba, L., *La cité romaine du Haut-Empire d'Ibida (Mésie Inférieure). Considérations historiques selon le dossier épigraphique*, in: *SAA*, 17, 83-143.
- OLIVER Jr. 1984 Oliver Jr., A., *Early Roman Faceted Glass*, in: *JGS*, 26, 35-58.
- OȚA 2013 Oța, L., *Lumea funerară în Moesia Inferior (secolele I-III)*, Ed. Istros, Brăila.
- POPESCU, IOSIFARU 2012 Popescu, M. C., Iosifaru, M., *Vase de sticlă descoperite la Buridava dacică*, in: *Buridava*, 10, 74-88.
- PRICE 1991 Price, J., *Decorated Mould-Blown Glass Tablewares in the First Century AD* in: Newby, M., Painter, K. (eds.), *Roman Glass: Two Centuries of Art and Invention*, Society of Antiquaries of London, Londra, 56-75.
- ROSTOVTZEFF 1957 Rostovtzeff, M. I., *The Social and Economic History of the Roman Empire*, I-II, second edition, Oxford at Clarendon Press, Oxford.
- RÜTTI 1991 Rütli, B., *Die Römischen Gläser aus Augst und Kaiseraugst*, vol. 1 (Text), 2 (Katalog und Tafeln), Verlag: Römermuseum Augst.
- SALDERN 1968 Saldern, A. von, *Alte Gläser*, Eigenverlag, Düsseldorf.
- SANIE, SANIE 2011 Sanie, S., Sanie, Ș., *Așezarea de la Dumbrava (com. Ciurea, jud. Iași)*, in: *SANIE, MARIN 2011*, 393-424.
- SANIE, MARIN 2011 Sanie, S., Marin, El.-T. (ed.), *Geto-dacii dintre Carpați și Nistru (secolele II a. Chr. – II p. Chr.)*, vol. I, Ed. Universității „Al. I. Cuza” Iași, Iași.
- SCATOZZA HÖRICHT 1991 Scatozza Höricht, L. A., *Syrian Elements among the Glass from Pompeii and Herculaneum*, in: Newby, M., Painter, K. S. (eds.), *Roman Glass: Two Centuries of Art and Invention*, Society of Antiquaries of London, Londra, 76-85.
- SIMONENKO 2011 Simonenko, O., *Roman Import for the Sarmatians of North Pontic Region*, St. Petersburg State University Faculty of Philology; Nestor-Historia, St. Petersburg.
- SPARTZ 1967 Spartz, E., *Antike Gläser Vollständiger Katalog*, Verlag: Kassel Staatliche Kunstsammlungen.
- SUCEVEANU, BARNEA 1991 Suceveanu, A., Barnea, A., *La Dobroudja romaine*, Ed. Enciclopedică, București.
- TEODOR, CHIRIAC 1994 Teodor, S., Chiriac C., *Vase de sticlă din așezarea geto-dacică de la Poiana (jud. Galați) I*, in: *ArhMold*, XVII, 183-222.
- VAN LITH, RANDSBORG 1985 van Lith, Sophia M.E., Randsborg, K., *Roman Glass in the West: A Social Study*, in: *BROB*, 35, 413-532.

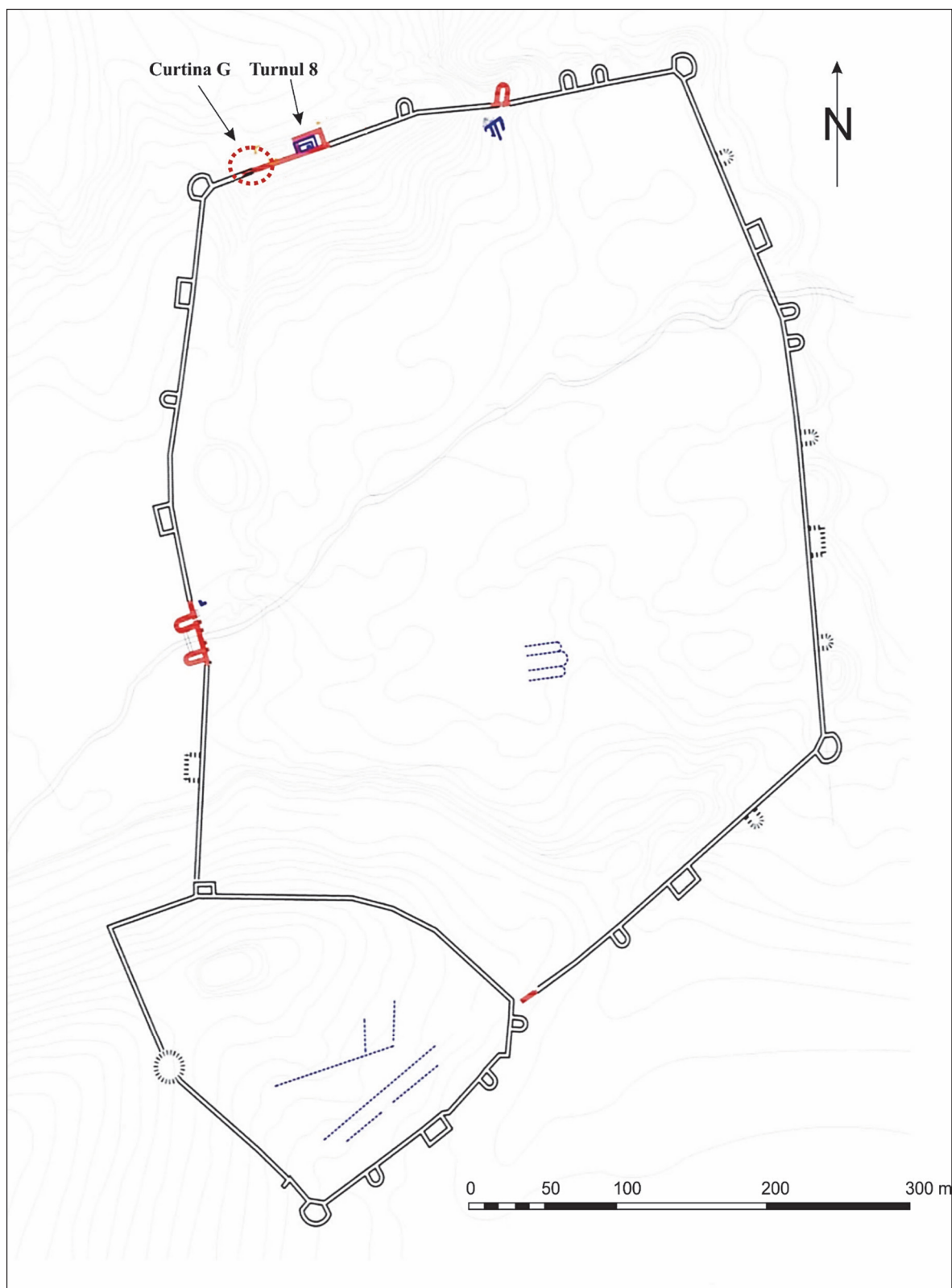
## LIST OF ILLUSTRATIONS:

- Pl. I. Map of Roman Dobrogea (1<sup>st</sup>-4<sup>th</sup> century AD).
- Pl. II. Plan of archaeological site **Ibida**, Slava Rusa, Tulcea county, indicating the section Curtina G.
- Pl. III. **Ibida**, Slava Rusă, Tulcea county, section Curtina G, extra-muros area of early Roman context, where the glass fragments were discovered.
- Pl. IV. Glass fragments (photos and drawings) discovered at **Ibida**, Slava Rusa, Tulcea county, Curtina G section: honey comb ornamented glass (1); *lotus buds* ornamented glass (2, 3).
- Pl. V. Glass fragments (photos and drawings) discovered at **Ibida**, Slava Rusa, Tulcea county, Curtina G section (1, 2); **Carsium**, Hârșova, Constanța county (3): leaf ornamented glass.



Pl. I. Harta Dobrogei romane (secolele I-VI p.Chr.).

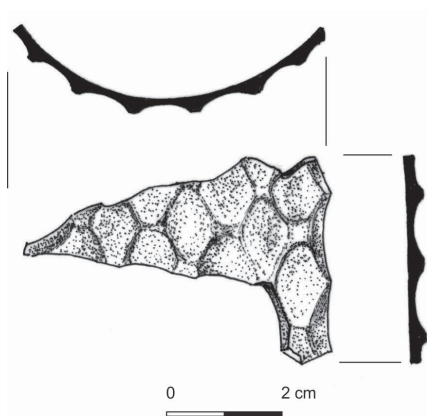




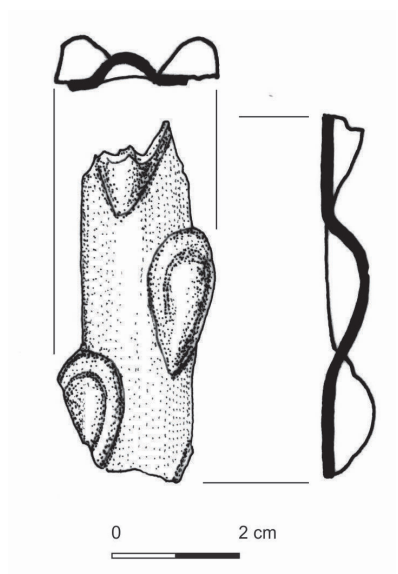
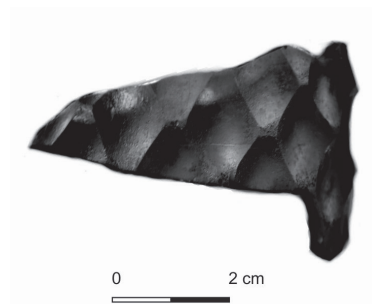
Pl. II. Planul sitului Ibida, Slava Rusă, județul Tulcea, cu indicarea sectorului *Curtina G*.



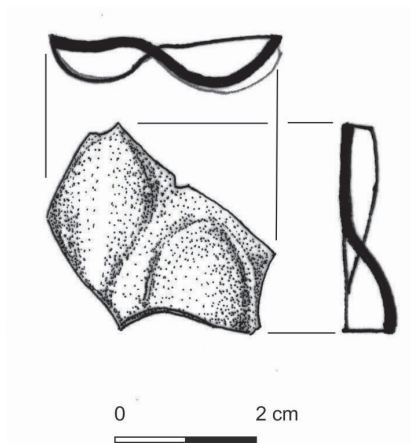
Pl. III. Ibida, Slava Rusă, județul Tulcea, sectorul *Curtina G*, zona *extra-muros* de contexte romane timpurii, unde au fost descoperite fragmentele vitrice.



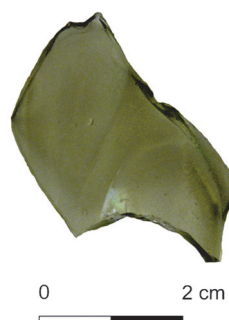
1



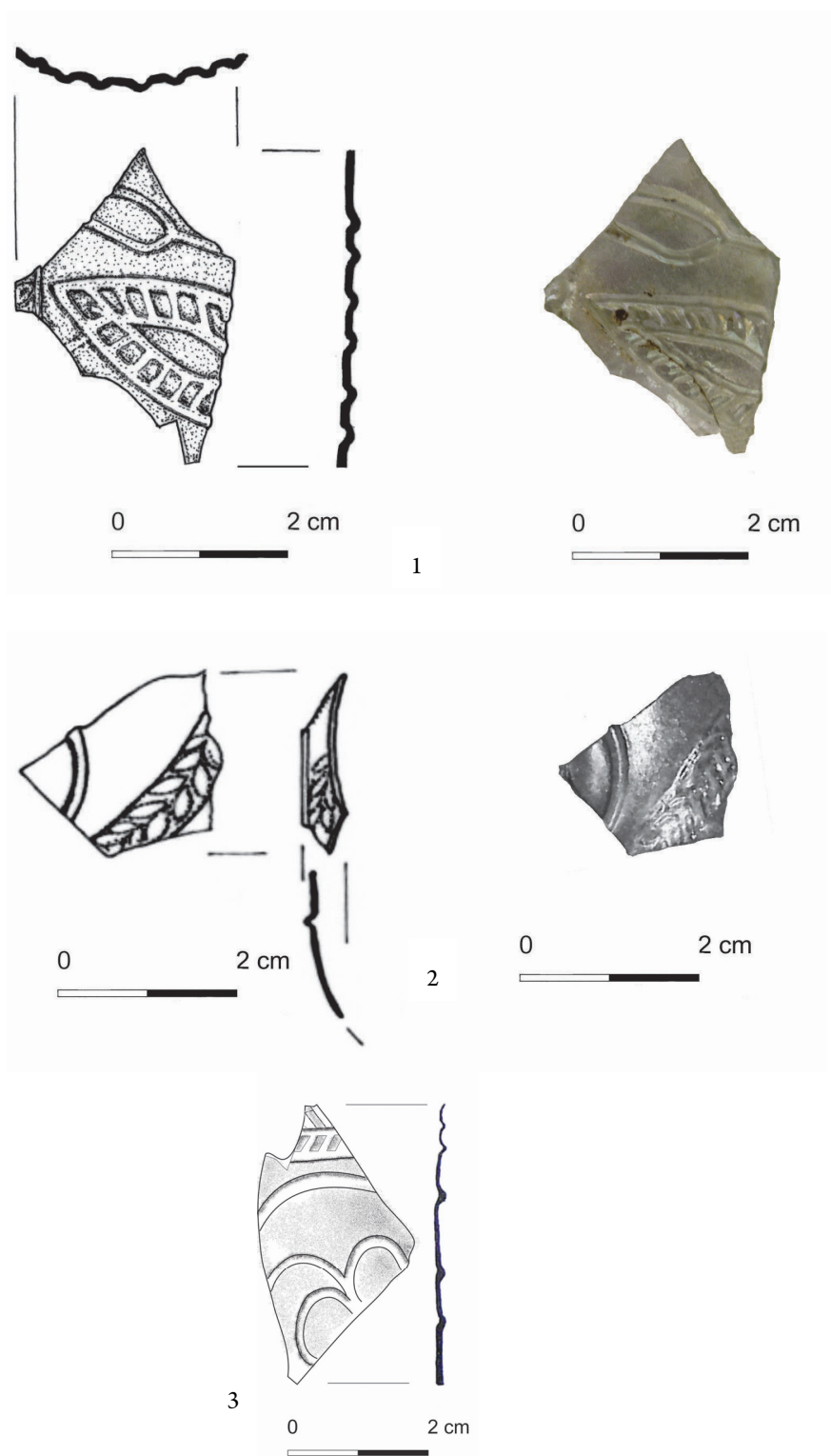
2



3



Pl. IV. Fragmente de vase de sticlă (desen și foto) descoperite la Ibida, Slava Rusă, județul Tulcea, în sectorul *Curtina G*: cupă de tip *honey comb* (1); pahar cu decor vegetal de tip *lotus buds* (2, 3).



Pl. V. Fragmente de vase de sticlă (desen și foto) descoperite la: Ibida, Slava Rusă, județul Tulcea, în sectorul *Curtina G* (nr. 1, 2); Carsium, Hârșova, județul Constanța (nr. 3).