

AMFORE ROMANE AFLATE ÎN COLECȚIA MUZEULUI ȘCOLAR AL LICEULUI TEORETIC „ION NECULCE” DIN TÂRGU FRUMOS (JUD. IAȘI)

DE

ȘTEFAN HONCU*, SERGIU-CONSTANTIN ENEA**, DUMITRU BOGHIAN***

Abstract:

The authors of this article take into discussion the discoveries of roman amphorae from Buznea, Giurgești, Oboroceni and Râzboieni, Iași county. From typological point o view in this place were identified 4 types of amphorae as follows: types Šelov C and D, Zeest 75 type and type Late Roman Amphorae 2, last two types are attested for the first time in the eastern part of Romania.

Keywords: *Moldavia, trade, amphorae, olive oil, wine, fish.*

INTRODUCERE

Materialul amforic prezentat în paginile următoare a fost descoperit de către profesorii Constantin Mihai și Dumitru Boghian, care, în anii 70-80 ai secolului trecut, au activat la Liceul Industrial din Târgu Frumos (azi Liceul Teoretic „Ion Neculce”), în urma unor cercetări de suprafață realizate, de-a lungul mai multor ani, în zona satelor Buznea, Giurgești, Oboroceni, Râzboieni, precum și pe teritoriul orașului (Pl. 1).

Amforele sunt prezentate pe tipuri, cronologic, după zona în care au fost confecționate, pentru ca mai apoi să fie prezentate în funcție de produsul transportat.

ZONA SUD PONTICĂ

AMFORE FOLOSITE PENTRU TRANSPORTUL VINULUI

Šelov 1986, tipul C

Amforele discutate aici reprezintă forma evoluată a tipului precedent, Šelov B. Acestea au gura îngustă, buză rotunjită, triunghiulară în secțiune, gâtul tronconic, corpul conic, baza tubulară și torțile masive, ovale în secțiune, cu două sau trei șanțuiri longitudinale. Pe corp și gât prezintă caneluri. Tipul Šelov C este în uz în intervalul de timp cuprins între jumătatea secolului al II-lea până în al treilea sfert al secolului al III-lea p.Chr.

Vase similare au fost descoperite în mai toate așezările încadrate cronologic în perioada secolelor II-III p.Chr. din spațiul est-carpatic¹. Astfel de recipiente au fost descoperite și la Ostia², Knossos³ și Agora Ateniană⁴.

* Academia Română – Filiala Iași, Institutul de Arheologie, stefanhoncu@yahoo.com. Acest articol a fost elaborat cu sprijinul unui grant acordat de Consiliul Național al Cercetării Științifice din România, CNCS-UEFISCDI, în cadrul proiectului cu numărul PN-III-P4-ID-PCE- 2016-0669 în cadrul PNCDI III.

** Liceul Teoretic „Ion Neculce”, Târgu Frumos, enesergiu2014@yahoo.com.

*** Facultatea de Istorie, Universitatea „Ștefan cel Mare”- Suceava, dimitruboghian@yahoo.com

¹ A se vedea harta descoperirilor la POPA 2011: 212, Fig. 8; SANIE 1968: 347-349, Fig. 2; BICHIR 1973: 90-92, tipul a/1, Pl. CLVII.4-5, tipul a/1, Pl. CLVII.3; tipul a/1, Pl. CLVII.2; VORNIC, TELNOV, BUBULICI, CIOBANU 2007: 111, Fig. 44.1; CIUBOTARU 2014:75-76, Pl. 2.5-7; HÂNCEANU 2010: 33, Pl. XI.1-5; HONCU, MUNTEANU, 2015, 319, tipul Šelov C, Fig. 4.2, 3.

² PANELLA 1986: 628, Fig. 27.

³ HAYES 1983: 147, tipul 14, Fig. 21.32.

⁴ ROBINSON 1959: 56, Pl. 11.J51. Vezi mai nou OPAIȚ 2010: 111, tipul 1, Fig. 3.a,b,c.

Recipientele erau folosite pentru transportul vinului⁵.

1

Ld.: Oboroceni-Caracaș (*La Poartă*)⁶, 1972. Dimensiuni⁷: Dg. = 7,8 cm, Hp. = 12,5 cm (Pl. 2.1).

Descriere: Pastă de culoare bej-cărămizie (10YR/7.8 yellow-orange) cu piroxen, calcar și mica argintie în compoziție. Pe gâtul acesteia se observă urme de prindere a toartei.

Datare: a doua jumătate a sec. II – sec. III p.Chr.

2

Ld.: Oboroceni-Caracaș (*La Poartă*), inv. 141. Dimensiuni: Dg. = 8 cm, Hp. = 11,7 cm (Pl. 2.2).

Descriere: Pastă de culoare cărămizie (5Y/6.8 orange) cu piroxen, oxid de fier, calcar și mica argintie în compoziție. Angobă bej-alburie.

Datare: a doua jumătate a sec. II – sec. III p.Chr.

3

Ld.: Oboroceni-Caracaș (*La Poartă*), 1972. Dimensiuni: Hp. = 7,2 cm (Pl. 2.3).

Descriere: Pastă de culoare bej-cărămizie (5Y/6.8 yellow) cu mult piroxen, oxid de fier, calcar și mica argintie în compoziție.

Datare: a doua jumătate a sec. II – sec. III p.Chr.

4

Ld.: Buznea-Vatra Satului⁸, 1982, inv. 546. Dimensiuni: Db. = 4 cm, Hp. = 2,4 cm (Pl. 2.4).

Descriere: Pastă de culoare bej (10YR/7.8 yellow orange) cu piroxen, oxid de fier, calcar și mica argintie în compoziție. Baza amforei a fost reutilizată, după golire și spargere, ca fusaiolă.

Datare: a doua jumătate a sec. II – sec. III p.Chr.

5

Ld.: Buznea-Vatra Satului, 1984, inv. 597. Dimensiuni: Db. = 4 cm, Hp. = 2 cm (Pl. 2.5).

Descriere: Pastă de culoare bej (10YR/7.8 yellow orange) cu piroxen, oxid de fier, calcar și mica argintie în compoziție.

Datare: a doua jumătate a sec. II – sec. III p.Chr.

Șelov 1986, tipul D

Amforele în discuție au buza discoidală, gâtul cilindric, lung, umeri abrupti, toarte ovale în secțiune, cu nervură proeminentă la exterior. Corpul este conic, terminat cu o bază mică goală. Acest gen de vase se datează în perioada secolelor II-III p.Chr.⁹. Amfore de acest tip au fost descoperite la Popești, județul Iași¹⁰, dar și în alte puncte din Moldova¹¹.

6

Ld.: Giurgești-Vatra satului, 1972, inv. 139. Dimensiuni: Dg. = 6,1 cm, Hp. = 15 cm (Pl. 2.6).

Descriere: Pastă de culoare bej (10YR/7.8 yellow orange) cu piroxen, oxid de fier, calcar și mica argintie în compoziție. Angobă proprie.

Datare: a doua jumătate a sec. II – sec. III p.Chr.

⁵ PARASCHIV 2014: 56.

⁶ Oboroceni-Caracaș (*La Poartă*), *RAJI*, I, 1984, 170 (pct. XXXIV.4.F). Descoperirile au fost încadrate în intervalul sec. II-III/IV p.Chr. fapt confirmat și de materialul ceramic prezentat de noi.

⁷ În catalog am folosit următoarele abrevieri tehnice: Db. – diametrul bazei, Dg. – diametrul gurii, Hp. – înălțimea păstrată, Inv. – număr de inventar, Ld. – locul descoperirii

⁸ În punctul Buznea-Vatra Satului, a fost descoperit un sit datat în secolul IV p.Chr., fără a se exclude posibilitatea ca acesta să suprapună un alt sit încadrat în perioada secolelor II-III p.Chr. (*RAJI*, II, 1985, 417, pct. LXXIX.4.G).

⁹ ȘELOV 1986: 397-398, tipul D, Fig. 1.D.

¹⁰ APARASCHIVEI *et al.* 2016: 272, Pl. III.1.

¹¹ POPA 2015: 109-111.

ZONA NORD PONTICĂ

AMFORE FOLOSITE PENTRU TRANSPORTUL PEȘTELUI

Tipul Zeest 75

Acest tip de amforă are buză triunghiulară în secțiune, ușor răsfrântă, iar corpul se termină într-un picior conic, solid. Torțile sunt masive, cu o șanțuire pronunțată atât pe partea interioară, cât și pe cea exterioară. Pe gât și corp amforele prezintă caneluri.

Exemplare similare au descoperite, în provincia Moesia Inferior la: Slava Cercheză¹², Greci¹³, Kurt Baiir¹⁴. Amforele apar, de asemenea, și în nordul Mării Negre, unde au fost confecționate¹⁵.

7

Ld.: Oboroceni-Caracaș (*La Poartă*), 1972, inv. 142. Dimensiuni: Hp. = 9 cm. (Pl. 2.7).

Descriere: Pastă de culoare bej-cărămizie (7.SYR/8.8 yellow orange) cu calcar, oxid de fier și mica argintie în compoziție. Angobă proprie.

Datare: sec. II-III p.Chr.

ZONA EGEANĂ

AMFORE FOLOSITE PENTRU TRANSPORTUL ULEIULUI

Tipul LRA 2

Amforele au gura în formă de pâlnie, buza rotunjită, corpul globular cu striuri, toarte ovale în secțiune. Baza se termină cu un mic buton. Acest gen de vase sunt cele mai frecvent întâlnite în așezările romano-bizantine din zona provinciei Scythia Minor¹⁶ în perioada secolelor IV-VI p.Chr. În Moldova, astfel de amfore au fost descoperite la Dodești, județul Vaslui, în așezarea aparținând culturii Sântana de Mureș-Černeahov¹⁷.

8

Ld.: Războieni-Vatra satului¹⁸, 1971. Dimensiuni: Dg. = ? cm., Hp. = 5,3 cm. (Pl. 2.8).

Descriere: Pastă de culoare cărămizie (5YR/6.8 orange) cu calcar, piroxen și mica argintie în compoziție. Angobă bej (5YR/7.6 orange).

Datare: prima jumătate a sec. IV p.Chr.

COMENTARII

Cele câteva tipuri amforice discutate de noi completează tabloul general al tipologiei acestor vase descoperite pe teritoriul Moldovei. Primele două tipuri prezentate în catalogul de față au o frecvență ridicată în cadrul descoperirilor, fiind utilizate pentru transportul vinului. Tipul de amforă Zeest 75 reprezintă o

¹² OPAIȚ 1980: 308.

¹³ OPAIȚ 1980: 308, tipul XI, Pl. IX.3, XV.2.

¹⁴ OPAIȚ, PARASCHIV 2013: tipul Zeest 75.

¹⁵ ZEEST 1960: 113, Pl. XXX.75; KRAPIVINA 1993: 99, Fig. 20.26-33; KRAPIVINA 2010: 69.

¹⁶ PARASCHIV 2006: 92-95, tipul 43, OPAIȚ, IONESCU 2016: 73.

¹⁷ TEODOR 2015: 19, Fig. 65.2,9; 21, Fig. 65.1,7. Al. Popa identifică, pe baza materialului publicat anterior de Gh. Bichir, (BICHIR 1984) tipul de amforă LRA 2 în Muntenia, în așezarea dacilor liberi de la Mătăsaru (vezi Popa 2015: 111-112). Cel mai probabil din cauza calității ilustrației, Al. Popa a încadrat, eronat, amfora de la Mătăsaru în tipul de amfora LRA 2 întrucât amfora la care face trimitere aparține tipului Dressel 24.

¹⁸ Din același sit provine un vas întreg (oală de depozitare), cenușiu (sec. IV p.Chr.) aflat în colecția Liceului Teoretic „Ion Neculce” din Târgu Frumos.

raritate printre descoperirile de astfel de recipiente. Capacitatea acestora fiind de aproximativ 114 litri¹⁹. Amforele în cauză erau confecționate în zona nord pontică și erau utilizate pentru transportul produselor din pește. Descoperirea de la Oboroceni este, deocamdată, singulară în teritoriul est-carpatic.

Tipul de amforă LRA 2, confecționat în zona egeană, era utilizat pentru transportul uleiului, iar astfel de recipiente au fost deja identificate în acest teritoriu. Acestea au o capacitate de circa 29,5 litri²⁰. Prezența produselor de vin, pește și ulei în Moldova ne poate sugera, pe lângă identificarea unor noi rute comerciale, gradul de receptivitate a populației locale la produselor romane.

BIBLIOGRAFIE

- APARASCHIVEI *et al.* 2016 Aparaschivei, D., Boțan, S. P., Honcu, Șt., Munteanu, L., *Notă privind cercetarea perieghetică din comuna Popești – jud. Iași*, in: *ArhMold*, XXXIX, 271–275.
- BICHIR 1984 Bichir, Gh., *Geto-dacii din Muntenia în epoca romană*, Ed. Academiei R.S.R., București.
- BICHIR 1973 Bichir, Gh., *Cultura carpică*, Ed. Academiei R.S.R., București.
- CIUBOTARU 2014 Ciubotaru, P., *Amfore descoperite întâmplător, aflate în colecția Muzeului de Istorie „Teodor Cincu” – Tecuci*, in: *Danubius*, XXXII, 71–87.
- HAYES 1983 Hayes, J. W., *The Villa Dionysos Excavations, Knossos: the Pottery*, in: *The Annual of the British School of Archaeology at Athens*, 78, 97–170.
- HÂNCEANU 2010 Hânceanu, G. D., *Obiecte romane în situl dacic de la Roșiori Neamț*, in: *Carpica*, XXXIX, 32–65.
- HONCU, MUNTEANU 2015 Honcu, Șt., Munteanu, L., *Cercetări arheologice de suprafață la Buda (com. Corbița, jud. Vrancea)*, in: Croitoru, C., Hânceanu, D. G. (ed.), *Miscellanea Historica et Archaeologica in Honorem Vasile Ursachi Octogenarii*, Ed. Istros, Brăila, 317–326.
- KRAPIVINA 2010 Krapivina, V. V., *Amphorae of the 3rd – 4th centuries A.D. in Olbia Pontica*, in: Kassab Tezgor, D., Inaishvili, N. (eds.) *Production and Trade of Amphorae in the Black Sea (Production et commerce amphorisques en Mer Noire). Actes de la Table Ronde internationale de Batoumi et Trabzon, 27-29 Avril 2006*, Paris, 69–73 și Pl. 37–39.
- KRAPIVINA 1993 Krapivina, V. V., *Olv'ia. Material'naja kul'tura I-IV vv. n. ó.*, Naukova Dumka, Kiev.
- OPAIȚ 2015 Opaïț, A., *Noi considerații despre amfora de tip Aegyssus I/Troesmis X*, in: Croitoru, C., Hânceanu, G. D. (ed.), *Miscellanea Historica et Archaeologica in Honorem Vasile Ursachi octogenarii*, Ed. Istros, Brăila, 327–345.
- OPAIȚ 2011 Opaïț, A., *Amforele din spațiul est-carpatic*, in: Sanie, S., Marin, T. (ed.) *Geto-dacii dintre Carpați și Nistru (secolele II a.Chr. - II p.Chr.)*, Ed. Universității „Alexandru Ioan Cuza” Iași, I, 445–472.
- OPAIȚ 2010 Opaïț, A., *Pontic Wine on the Athenian Market* in: Papanikola-Bakirtzi, D. & Kousoulakou, K. (eds.), *Late Antique Ceramics from Greece (3rd-7th centuries). Proceedings of the Symposium, Thessaloniki, November 12th-16th 2006*, Thessaloniki, 108–130.
- OPAIȚ 1980 Opaïț, A., *Considerații preliminare asupra amforelor romane și romano-bizantine din Dobrogea*, in: *Peuce*, 8, 291–327.
- OPAIȚ, IONESCU 2016 Opaïț, A., Ionescu, M., *Contributions to the economic life of the city of Callatis in light of new ceramic finds (2nd – 6th centuries AD)* in: *ArhMold*, XXXIX, 57–112.

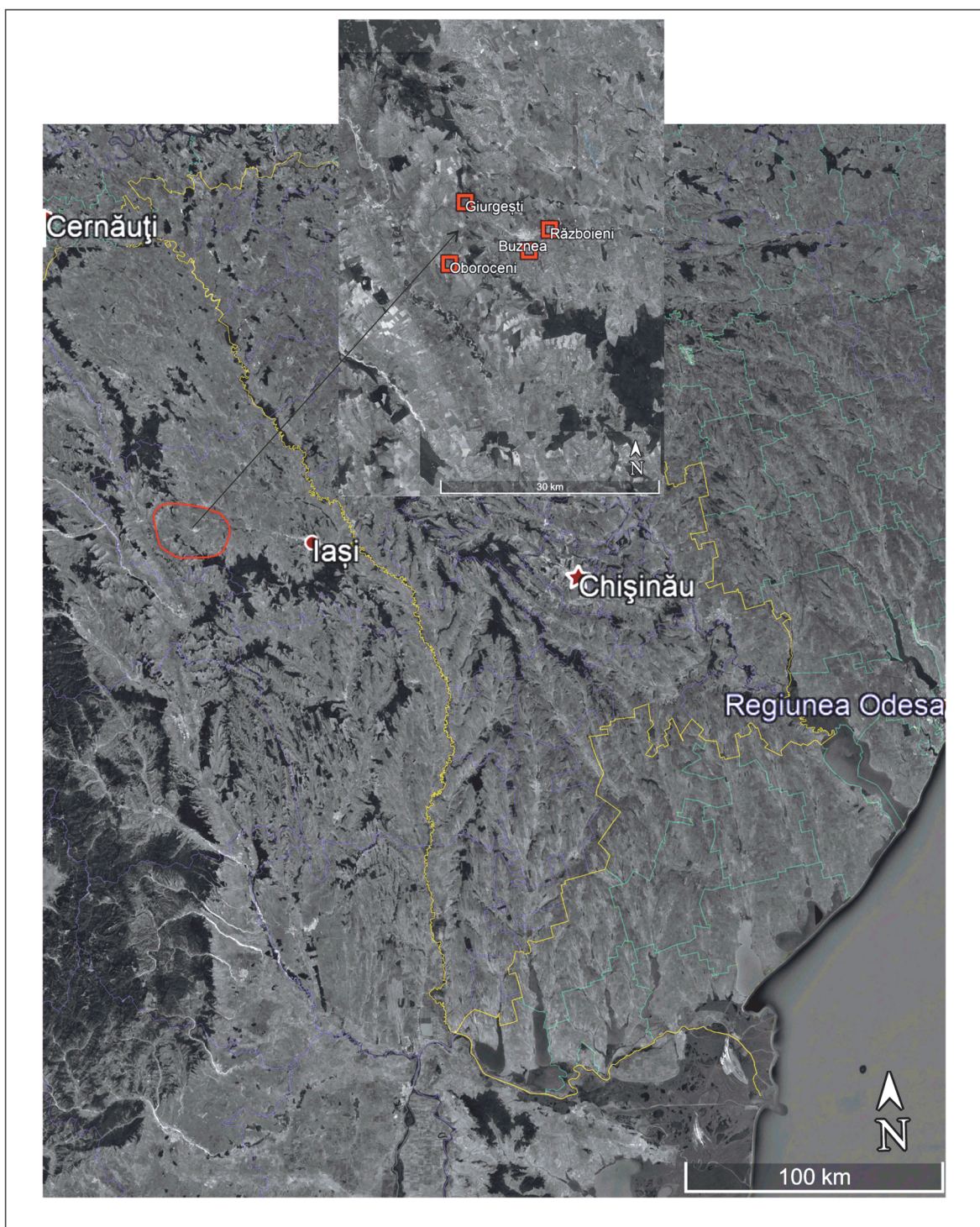
¹⁹ OPAIȚ, IONESCU 2016: 69.

²⁰ OPAIȚ, IONESCU 2016: 73.

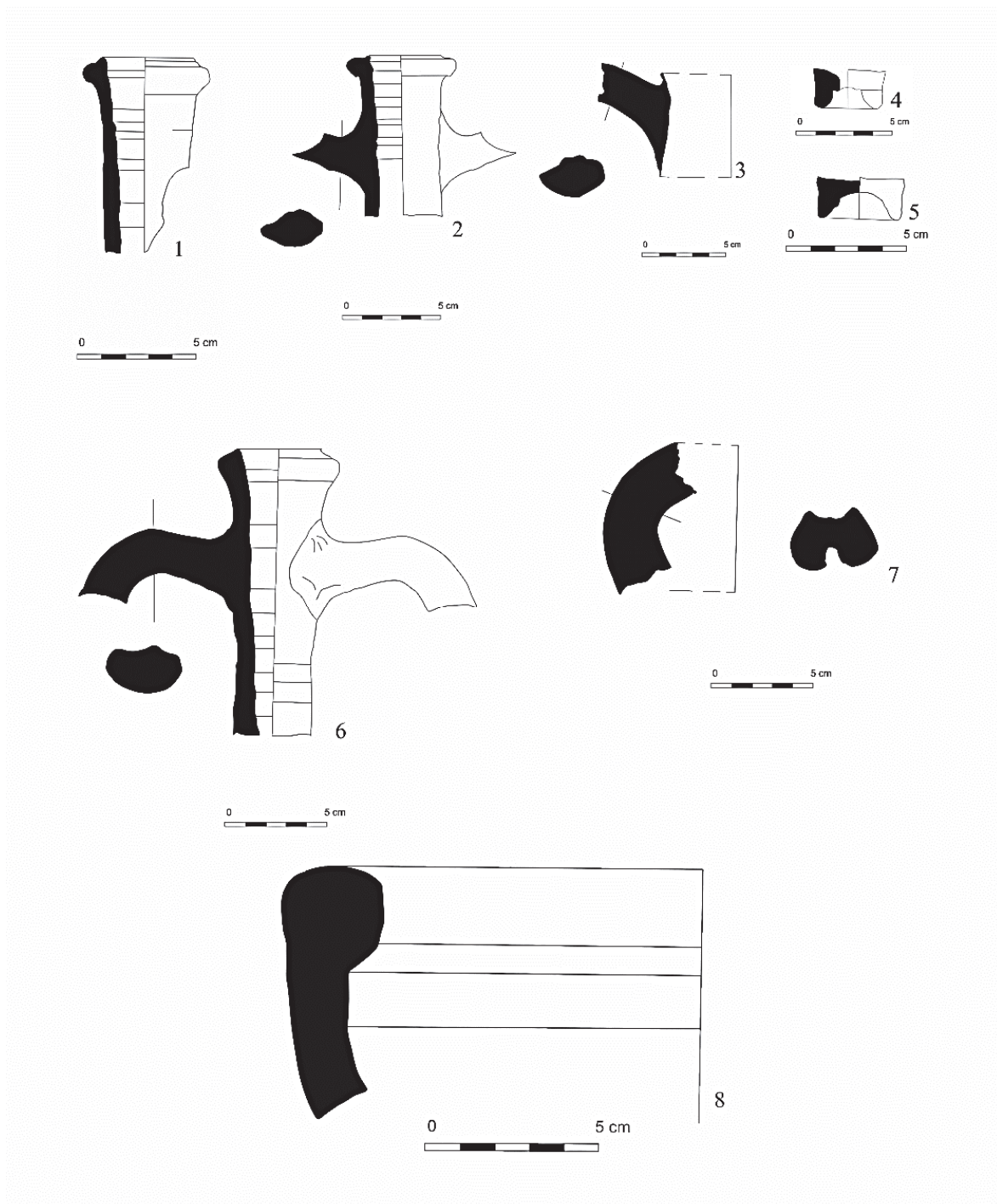
- OPAIȚ PARASCHIV 2013 Opaïț, A., Paraschiv, D., *On the Wine, Olive Oil and Fish Supply of the Countryside in Roman Dobruđa (1st-3rd Centuries AD)* in: Buzoianu, L., Dupont, P., Lungu, V. (éds.) *Production and Trade of Amphorae in the Black Sea (Production et commerce amphoriques en Mer Noire)*. Actes de la Table Ronde internationale de Constanța, 6-10 october 2009, Constanța, 2014, 317-333.
- PANELLA 1986 Panella, C., *Oriente e Occidente: considerazioni su alcune anfore egee di eta imperiale a Ostia*, in: Empereur, J.-Y., Garlan, Y. (éds.), *Recherches sur les amphores grecques*, Bulletin de Correspondance Hellénique Supplément 13, Athens, École Française d'Athènes, 609-636.
- PARASCHIV 2014 Paraschiv, D., *Amphorae*, in: Nuțu, G., Stanc, S., Paraschiv D., (eds.), *Niculitel - A roman rural settlement in north-east Moesia Inferior. Archaeological & Archaeozoological research*, Parthenon Verlag, Kaiserlautern und Mehlingen, 2014, 50-64.
- PARASCHIV 2006 Paraschiv, D., *Amfore romane și romano-bizantine în zona Dunării de Jos (sec. I-VII p.Chr.)*, Iași.
- POPA 2015 Popa, Al., *Untersuchungen Zu Denrömisch-Barbarischen Kontakten Östlich Der Römischen Provinz Dacia*, Dr. Rudolf Habelt GmbH, Bonn.
- POPA 2011 Popa, Al., „Importuri” provincial-romane și romanizare în hinterlandul provinciilor romane Dacia și Moesia Inferior, in: Rubel, A. (coord.), *Romanizarea. Impunere și adeviune în Imperiul Roman*, Ed. Univ. „Al. I. Cuza” Iași, Iași, 201-221.
- RAJL, II, 1985 Chirica, V., Tanasachi, M., *Repertoriul Arheologic al Județului Iași*, Ed. Junimea, Iași, 1985.
- RAJL, I, 1984 Chirica, V., Tanasachi, M., *Repertoriul Arheologic al Județului Iași*, Ed. Junimea, Iași, 1984.
- ROBINSON 1959 Robinson, H., S., *The Athenian Agora*, vol. V *Pottery of the Roman Period. Chronology*, New Jersey.
- SANIE 1968 Sanie, Ș., *Două mici depozite de amfore romane descoperite în Moldova*, in: SCIV, 19, 2, 1968, 345-350.
- SANIE 1981 Sanie, S., *Civilizația romană la est de Carpați și romanitatea pe teritoriul Moldovei (sec. II î.e.n. - III e.n.)*, Ed. Junimea, Iași.
- ȘELOV 1986 Șelov, D., B., *Les amphorae d'argile claire des premiers siècles de notre ère en Mer Noire*, in: Empereur, J.-Y., Garlan Y. (éds.), *Recherches sur les amphorae grecques*, École Française d'Athènes, Athènes, BCH Supplement, XIII, 395-400.
- TEODOR 2015 Teodor, D. Gh., *Dodești-Vaslui. O așezare din epoca migrațiilor*, Indice general de Alexandrina Ioniță, Casa Editorială Demiurg, Iași.
- VORNIC, TELNOV, BUBULICI, CIOBANU 2007 Vornic, Vl., Telnov, N., Bubulici, V., Ciobanu, L., *Pruteni. Un centru de olărit dacic de epocă romană (cercetările arheologice din 2001 și 2003)*, Academia de Științe a Moldovei, Chișinău.
- ZEEST 1960 Zeest, I., B., *Keramicheskaya tara Bospora*, Izd-vo Akademii nauk SSSR, Moscow, (MIA 83).

LIST OF ILLUSTRATIONS

- Pl. I. Map of Moldavia with the location of the settlements Buznea, Giurgești, Oboroceni and Războieni.
- Pl. II. Roman Amphorae in the Ion Neculce Highschool Museum of Târgu Frumos.



Pl. II. Harta Moldovei cu localizarea așezărilor de la Buznea, Giurgești, Oboroceni și Războieni.



Pl. II. Amfore romane aflate în colecția Liceului Teoretic „Ion Neculce” din Târgu Frumos.