

# CONSIDERAȚII GEOGRAFICE PRIVIND GENEZA ORAȘULUI MEDIEVAL ÎN MOLDOVA CENTRALĂ

DE  
CĂTĂLIN HRIBAN\*

## Abstract:

*The emergence and evolution of medieval towns and cities in the central region of Moldavia has its peculiarities, which are mainly due to location, acces to resources and ease of communication. All of these may be explained either by geographical settings or by historical constraints shaped by geography and topography. The paper summarizes the main issues that can be approached from the point of view of historical geography, viz. medieval sources (narrative and cartographical, including explanations of this process, as given by early authors) and primary utilizations of geographical data in establishing patterns of emergence and evolution of medieval Moldavian towns.*

**Keywords:** *Medieval town; historical geography; early modern cartography; Medieval Moldavia.*

## INTRODUCERE

*„La început, oamenii au căutat un loc să de oprească, într-o regiune nepericuloasă; găsind un loc atât potrivit cât și agreabil, ei s-au așezat și au luat în posesie locul” (Leon Battista Alberti, 1404-1472<sup>1</sup>)*

Apariția și dezvoltarea orașului medieval în Moldova a fost și a rămas un subiect fierbinte, supus dezbaterii, atât dinspre tabăra arheologilor, cât și dinspre cea a istoricilor. Stadiul actual al cercetării este dat de precaritatea cadrului fundamental, teoretic, al cercetării de istorie urbană aplicată Moldovei medievale, și în general, spațiului românesc extracarpatic. Bazele politice, economice, sociale, culturale, de mediu geografic și ecologic ale apariției vieții urbane medievale sunt elemente încă supuse procesului de coagulare specific unei istoriografii doar parțial depolitizată. Cercetarea procesului de geneză urbană și a celui de evoluție a orașului medieval nu s-a făcut, până în prezent, din unghiul de vedere al spațiului material, în calitate de factor determinant pentru toate procesele implicate în evoluția comunităților umane.

Aplecarea deosebită asupra elementelor geografice (spațiale și temporale) este determinată de convingerea noastră că orice paradigmă evolutivă în domeniul cercetării comunităților umane trebuie să fie fundamentată pe o bază spațială, or, deocamdată, aceasta se traduce prin geografie istorică, geografie umană, arheologia peisajului locuit și topografie istorică<sup>2</sup>. Cercetarea de față nu va încerca să rezolve problemele în suspensie enumerate mai sus ci, pe baza unor premise factuale, cunoscute și verificate deja, să ordoneze elementele care separă teritoriul Moldovei medievale în zone distincte de geneză și dezvoltare urbană, cu deosebită aplecare asupra zonei de podișuri și câmpii ondulate delimitate de Siret, cursul mediu și inferior al Prutului și Câmpia Siretului Inferior.

Ceea ce trebuie remarcat, în primul rând, este segmentarea geografică a teritoriului Moldovei istorice în zone majore structurate conform unei logici longitudinale, cu axa majoră NV-SE. Această paradigmă spațială longitudinală, dată de traseul Carpaților Orientali și de cursurile mari de apă, ordonează dezvoltarea locuirii umane și fluxurile informaționale<sup>3</sup>, o consecință directă fiind evoluția teritorial-politică a

---

\* Institutul de Arheologie, Academia Română-Filiala Iași; hriban@arheo.ro.

<sup>1</sup> Leon Battista Alberti, personalitate definitorie a enciclopedismului Renașterii italiene, înainte de Leonardo da Vinci și Pico della Mirandola, pictor, poet, lingvist, filozof, muzician, matematician și arhitect, este considerat, prin opera sa *De Re Aedificatoria*, predecesorul cel mai ilustru al antropologiei arhitecturii.

<sup>2</sup> BENEVOLO 2003: 37.

<sup>3</sup> ȚURCĂNAȘU 2003: 139.

Moldovei medievale, dinspre NV către SE, fapt reflectat și în teritorializarea tipurilor de locuire conform limitelor văilor râurilor majore: Siret, Prut, Nistru. Faptul că, între văi, linia cumpenei apelor este mult deplasată spre vest se datorează înclinării generale a reliefului către SE, determinând o discontinuitate accentuată și, implicit, un prag de comunicare între cele două segmentele teritorial-geografice ale Moldovei dintre Carpați și Prut, fenomen prezent chiar și în perioada modernă, până la industrializare. În geografia populației este un postulat faptul că râurile și fluviile unesc și culmile separă. Acest postulat este cu atât mai adevărat în cazul Moldovei de la începutul Evului Mediu. Pantele abrupte și culmile abrupte ale versantului estic al văii Siretului au dirijat comunicarea între cele două segmente teritoriale ale Moldovei spre zone speciale, cum este „cârligătura” Târgului Frumos, unde converg comunicațiile prin cele două șei ale Dealurilor Siretului, Strunga și Ruginoasa<sup>4</sup>. Discontinuitatea Siret-Prut coincide, grosso-modo, și cu limita dintre zona pădurilor de foioase și silvostepă, discontinuitate ecologică separând, în perioada pre-modernă, moduri de viață, structuri de locuire și spații tehnologice tradiționale diferite. Dezvoltarea statalității Moldovei a urmat îndeaproape direcțiile stabilite de culoarele de comunicație, atât cele longitudinale (cele majore, NV-SE) cât și cele transversale (minore).

Conform celor trei „etaje” principale ale geografiei umane<sup>5</sup>: satisfacerea necesităților vitale, exploatarea terenului, comunicarea și coagularea socială, cele două segmente teritoriale ale Moldovei au urmat căi de evoluție diferențiate. Studiind structura locuirii din punctul de vedere al celui al doilea etaj al geografiei umane, exploatarea teritoriului, zonă teoretică ce ar corespunde unei stadiu prestatal al istoriei, diferențele evolutive între segmentele Carpați-Siret și Siret-Prut ale Moldovei devin vizibile.

Ceea ce trebuie remarcat în primul rând este că structura exploatarea teritoriului este fundamental diferită de la un segment la celălalt. Între Carpați și Siret, piemontul se constituie într-o fâșie de contact între calcarele carpatine și câmpia aluvionară a Siretului, zonă bogată în surse de apă și sare. Zona de contact, în acest caz, face să comunice două sisteme geografice și ecologice majore, zona montană a pădurilor mixte și zona podișurilor sedimentare, cu păduri de foioase.

Înainte de a fi zone predilecte pentru locuirea umană și nuclee de coagulare ale comunităților, fâșiile de contact sunt, în primul rând, zone privilegiate de schimb și comunicare între ecosisteme, cu un grad foarte ridicat de diversitate ecologică și geologică. Beneficiind de resursele minerale și biologice ale ambelor zone, fâșia de contact a piemontului moldovenesc a atras și favorizat locuirea umană încă din preistorie. Prin arealele protejate ale văilor inferioare ale afluenților de pe dreapta ai Siretului, orientate spre S-E, care extind adâncesc spațiul de maximă diversitate în interiorul piemontului, spre munte, segmentul Carpați-Siret a oferit un spațiu privilegiat pentru coagularea și expansiunea comunităților complexe, de tip prestatal și statal incipient. Practic, segmentul longitudinal vestic al Moldovei pune laolaltă, în contact strâns, zone plate, aluvionare și agricole, coaste de deal cu expunere sudică, păduri mixte, prundișuri, cariere de calcar și de gresie, masive de sare și izvoare sărate, în depresiuni piemontane cu deschidere către valea Siretului, prin care comunică între ele. Acest tip de combinație nu numai că favorizează dezvoltarea comunităților umane, dar impune și o exploatare organizată a resurselor, determinând o evoluție accelerată către statalitate.

O clasificare geografică a orașelor medievale moldovenești, pe care le împarte conform situației pe unități geografice majore, în așezări urbane situate la contactul unor mari unități fizico-geografice (Carpații Orientali cu Subcarpații Moldovei, Subcarpații Moldovei cu Podișul Moldovei etc.) și așezări urbane întemeiate în interiorul marilor unități naturale<sup>6</sup>, relevă faptul că orașele moldovenești studiate aici se încadrează în teritorii aflate în afara zonelor majore de contact, teritoriul, linia sau punctul de comunicare care le-a determinat geneza trebuind căutat la alt nivel, inferior, eventual, la contactul dintre subunitățile geografice, dintre formele de relief sau dintre formațiunile de vegetație.

În contrast cu segmentul longitudinal vestic al Moldovei, cel estic, Siret-Prut, este lipsit de o fâșie de contact majoră, care să includă și contactul între două zone geologice, consecința fiind lipsa aflorimentelor

<sup>4</sup> ȚURCĂNAȘU 2003: 140.

<sup>5</sup> BRUNHES 1925: 59.

<sup>6</sup> BĂICAN 1996: 109.

și a materialelor de construcție minerale. Zona de contact dintre pădurile de foioase și silvostepă, care este completată, din punct de vedere ecologic, de fâșiile de contact dintre luncile și câmpiile aluvionare, pe de o parte, și podișurile aparținând domeniului silvostepii, de cealaltă, este singura zonă de diversitate și comunicare ecologică în stare să atragă și să favorizeze locuirea umană (v. Fig.1).

Cantonată staționar în domeniul agriculturii extensive, populată de cultivatori de cereale și pescari în lunci și câmpii aluvionare și crescători de bovine pe platourile defrișate, lipsită de domenii de exploatare care să impună o organizare comunitară complexă și extinsă, zona Siret-Prut rămâne, din punct de vedere social-politic, în istoria prestată suficient de mult timp pentru ca zonele învecinate, favorizate de un alt tip de ecologie umană, să-și exporte organizarea comunitară complexă pe teritoriul ei. Inițial, acest export se face de la est, dinspre periferia, în expansiune, a lumii stepei dar, odată cu retragerea acesteia către arealul de origine, exportul este reluat dinspre segmentul longitudinal vestic, spațiul dintre Siret și Prut fiind integrat politic Moldovei. Această configurație cronologică se datorează deficitului de comunicare dintre cele două segmente longitudinale, integrarea culturală și socială dintre acestea durând până în zorii epocii moderne, iar cea economică nefiind atinsă decât odată cu industrializarea.

### DEFINIREA GEOGRAFICĂ A REGIUNII

Interfluviul Siret-Prut cuprinde cea mai mare parte a Podișului Moldovei, cel mai întins ținut deluros al României. Înclinarea generală a Podișului Moldovei de la NV la SE constituie o excepție de la regula înclinării teritoriilor perimontane spre periferie<sup>7</sup>. O consecință directă a acestei caracteristici de relief este orientarea râurilor mari ale regiunii paralel cu limita montană și nu radial dinspre aceasta, fapt care a determinat configurarea teritoriului est-carpatic în segmente longitudinale, cu trăsături generale și evolutive distincte. Înclinarea generală a teritoriului nu este conformă nici cu altitudinea reliefului, mai ridicată în sud și mai coborâtă în nord, cu o „cocoșă” în zona mediană, care ajunge în dealurile Coastei Iașilor, la 500 m altitudine<sup>8</sup>. Această conformație a reliefului imprimă și o separație hidrografică, în sensul că apele de la nord de Coasta Iașilor sunt drenate de Jijia către est, spre Prut, iar apele de la sud de Coasta Iașilor sunt drenate de Bârlad către sud, spre Siret. De la N la S, regiunea dintre Siret și Prut este împărțită în două unități majore de relief: Câmpia Moldovei și Podișul Bârladului (împreună cu Podișul Central Moldovenesc) (v. Fig. 1).

Câmpia Moldovei este forma majoră de relief care a determinat în mod semnificativ evoluția și aspectul particulare ale locuirii umane în regiune. Delimitată la nord de bucla Prutului prin Coasta Ibăneștilor, un șir de dealuri abrupte, la nord-vest de Codrii Herței care închid îngustul culoar deluros dintre cursurile superioare ale Siretului și Prutului, la vest de Dealurile Siretului, Dealul Holm și Dealul Mare (limita estică a Podișului Sucevei), Câmpia Moldovei este separată net de Podișul Central Moldovenesc prin Coasta abruptă a Iașilor. Alternanța dealurilor înalte, împădurite, dinspre vest și sud, a șeilor de legătură cu Culoarul Siretului și a câmpiilor creează numeroase zone de contact, propice dezvoltării locuirii umane.

Zonă de silvostepă, ondulată, Câmpia Moldovei este deschisă către vânturile reci și aride dinspre nord-est, singura protecție fiind oferită, în acest sens, de văile râurilor, orientate VNV-ESE. Factorul principal în formarea și dezvoltarea Câmpiei Moldovei este râul Jijia, care și determină împărțirea unității majore de relief în Câmpia Jijiei Superioare (nordice) și Câmpia Jijiei Inferioare (sudice). Caracteristica principală a climei Câmpiei Moldovei este gradul relativ scăzut al umidității, cu diferențe mari de temperatură între vară și iarnă, caracterul general fiind de climat continental moderat, cu influențe scandinav-baltice<sup>9</sup>. Particularitățile climatice sunt date de temperaturile ușor mai ridicate vara față de Podișul Sucevei, Culoarul Siretului sau Podișul Central Moldovenesc (zonele limitrofe Câmpiei Moldovei), ceea ce determină

<sup>7</sup> TUFESCU 1974: 152.

<sup>8</sup> TUFESCU 1974: 153.

<sup>9</sup> TUFESCU 1974: 194, Fig. 27.

încadrarea în climatul moderat de câmpie<sup>10</sup>, cu precipitații relativ reduse și cu risc moderat de precipitații cu caracter torențial<sup>11</sup>.

Caracterul continental moderat al climei este influențat, din punctul de vedere al optimului habitabil, de frecvența extrem de redusă a izvoarelor, alimentarea rețelei hidrografice fiind lăsată pe seama precipitațiilor, ceea ce determină secarea unor cursuri de apă în timpul verilor mai uscate și debite în general scăzute ale râurilor și pâraielor pe tot cursul anului<sup>12</sup>. În ciuda acestui fapt, Câmpia Moldovei este un ținut al iazurilor, o consecință a locuirii umane care a modificat permanent caracterul hidrografic al regiunii.

Principalul element al solurilor din Câmpia Moldovei este dat de caracterul de silvostepă al regiunii, constând în soluri negre, cernoziomice, formate pe loess, în majoritatea teritoriului, însoțite de soluri cenușii ale etajului pădurilor de foioase, elemente care atestă o influență continentală estică, pădurile de foioase și solurile cenușii fiind martorele unor temperaturi medii anuale 8-9°, mai reci decât ale aceluiași etaj de vegetație în restul teritoriului țării<sup>13</sup>.

Podișul Bârladului cuprinde partea centrală a segmentului Siret-Prut, cea mai întinsă, scăzând constant în altitudine, de la Coasta Iașilor, la nord și de la Dealurile Icușanilor, la vest, spre Podișul Covurluiului și apoi Câmpia Siretului Inferior, Câmpia Tecuciului și câmpia Covurluiului (periferia nord-estică a Câmpiei Române), la sud și est. Unitatea majoră de relief este împărțită în elemente de mai mică întindere, delimitate de văile înguste și adânci ale cursurilor de apă, cu orientare generală NNV-SSE. Subunitatea principală este Podișul Central Moldovenesc care ocupă jumătatea nordică a unității, caracterizat de coaste abrupte adeseori împădurite (Dealul Repedea sau coasta Negreștilor) separate de văi adânci, fapt care imprimă un caracter de relativă izolare fenomenului de locuire umană, mai ales în parte centrală și în cea nordică a Podișului. La sud de Podișul Central Moldovenesc se întind Dealurile Tutovei, culmi înguste și alungite aliniat N-S, având altitudinea maximă la Dealul Doroșanu, în partea de N-V (562 m). Partea de est a Podișului Bârladului, delimitată de cursurile Bârladului (la vest) și Prutului (la est), se întind Dealurile Fălciului și depresiunile Hușilor și Elanului.

Clima Podișului Bârladului este una continental-moderată de dealuri joase, cu media temperaturii anuale de 8-9°C și o medie anuală a precipitațiilor de 600-800 mm. Caracterul continental al climei este modificat de diferențele de altitudine pe distanțe mici, ca și de gradul de expunere și, respectiv, adăpostire, elemente care scad ariditatea iernilor și verilor, reducând și diferențele mari de temperatură medie dintre vară și iarnă, rezultând o serie de climate locale, diferențiate, element pozitiv de diversitate geografică. Fragmentarea Podișului devine, în cele din urmă, un factor important pentru stimularea ocupării teritoriului, care se apropie, astfel, de optimul habitabil. Fragmentarea reliefului și climatele locale reduc din impactul negativ asupra locuirii pe care îl are adâncimea foarte mare a pânzei freatice, la aceasta adăugându-se frecvența redusă a izvoarelor, alimentarea apelor de suprafață aproape exclusiv atmosferic ducând uneori la secarea, în sudul Podișului, a pâraielor în cursul verii. Tot datorită particularităților climatice și de relief, principalul curs de apă, Bârladul, are variații sezoniere mari ale debitului, variații care țin cont de faptul că drenează aproape în întregime (cu excepția periferiei estice) Podișul.

Cu excepția Podișului Covurluiului, din punct de vedere al vegetației și solurilor, teritoriul Podișului Bârladului este împărțit, pe altitudine, între etajul pădurilor de foioase (peste 200 m) și silvostepă (sub 200 m), fiind dominat de solurile cenușii de pădure de influență estică, cu elemente cernoziomice și de soluri de luncă în est, sud-est și, în general, în zonele mai joase.

Capătul sudic al regiunii studiate de noi este marcat de coborârea dealurilor Tutovei și Covurluiului spre Câmpia Siretului Inferior, care ocupă sudul extrem al teritoriului Siret-Prut fiind „cornul” nord-estic al Câmpiei Române și zona cu cea mai joasă altitudine de pe teritoriul României, cu excepția Bălților și Deltei Dunării. Între Siret și Prut, Câmpia este dominată de „pintenul” dintre Siret și Bârlad (la vest) și de limita

<sup>10</sup> TUFESCU 1974: Fig. 28.

<sup>11</sup> TUFESCU 1974: 197.

<sup>12</sup> TUFESCU 1974: 209, 224, Fig. 31.

<sup>13</sup> TUFESCU 1974: 243.

sudică a Podișului Covurluiului (la N-E), cu o diferență de nivel de 100 m, fiind *de facto* împărțită în Câmpia Tecuciului și Câmpia Covurluiului.

#### GENEZA ORAȘULUI MEDIEVAL MOLDOVENESC. O PRIVIRE RAPIDĂ ASUPRA PROBLEMEI

În procesul complex al studierii Evului Mediu românesc, problema genezei și evoluției orașului medieval este una de importanță primordială. Orașul medieval este, fără îndoială, un fenomen a cărei prezență este indisolubil legată de răspunsul la întrebarea „Este Evul Mediu românesc un Ev Mediu european?”. Această întrebare devine cu atât mai importantă acum, când Europa contemporană își rearanjează substanța și granițele și, desigur, își rescrie istoria.

Geneza orașului medieval de la Est de Carpați este un fenomen mai mult decât complex, fenomen care nu va primi, probabil niciodată, o teorie explicativă integrală. Opiniile, mai mult sau mai puțin argumentate, asupra originilor orașelor medievale ale Țării Moldovei, apar, nici mai mult, nici, mai puțin, la Grigore Ureche (Misail călugărul) care scria, în secolul al XVII-lea, despre întemeierea Băii, odată cu descălecatul, de niște olari sași, iar a Sucevei de oarecare cojocari unguri „ce se numeau suci”<sup>14</sup>. Este semnificativ faptul că intelectualul secolului lui Vasile Lupu specula pe tema originii orașelor moldovenești în același mod în care o va face, patru secole mai târziu, Nicolae Iorga: În Moldova, orașele au fost întemeiate de 1) străini sau cu străini, 2) a căror principal mijloc de trai era un meșteșug oarecare<sup>15</sup>. Acestea sunt, sublimat la extrem, afirmațiile de bază asupra originii orașului medieval la Est de Carpați, afirmații care aparțin curentului „alogen” al școlii economiste. Dacă originea orașului medieval în Moldova se află în acțiunea factorului economic, prin intermediul unui agent uman străin de Moldova: germani, armeni, italieni, atunci putem aprecia că, din punctul de vedere al civilizației urbane, Evul Mediu românesc este unul European. Aceasta și esența concepției lui Gheorghe Brătianu asupra problemei genezei orașului medieval la Est de Carpați<sup>16</sup>, rafinând teoriile lui Iorga și trăgând originea orașului medieval moldovenesc spre istoria cantitativă, economică, socială și europeană a Școlii Annalelor. Precizările pe care Brătianu le aduce teoriei economiste cuprind legarea cauzală a începuturilor statului medieval la Est de Carpați de circulația comercială și de apariția orașelor, probabil întemeiate de alogeni. Într-o citare aproximativă, drumul (comercial) a generat Statul.

Reacția istoriografică la originile propuse de școala economistă este reprezentată cel mai bine de către Const. C. Giurescu, care oferă o teorie situată la polul opus<sup>17</sup>. În rezumat, orașele medievale din exteriorul Carpaților sunt rezultatul unei evoluții locale, din așezări rurale anterioare, centre politice ale unor formațiuni prestatale românești, evoluții determinate de factori politici, economici și militari. Trebuie remarcat aici excluderea completă a alogenilor din procesul de geneză, orașul medieval fiind o creație exclusiv românească, alogeni făcându-și prezența la un moment ulterior, în care caracterul urban al așezării este deja conturat.

Dacă asupra caracterului originii orașului medieval din Moldova controversa continuă, mai mult sau mai puțin, până în prezent, problema datării apariției orașului în Evul Mediu moldovenesc nu a înregistrat poziții atât de extreme din partea istoricilor. Excepție face teoria lui Const. C. Giurescu conform căreia, la mijlocul secolului al XIII-lea, în ajunul Marii Invații Mongole, pe teritoriul Moldovei exista deja o rețea urbană bine definită.

Cercetările arheologice întreprinse, în mod sistematic, în ultima jumătate de secol, au redus semnificativ marja de speculație asupra cronologiei orașelor medievale de la est de Carpați, așezând, cu o oarecare variații locale, perioada de întemeiere la mijlocul secolului al XIV-lea. Reperele cronologice ale acestei perioade sunt: primul sfert al secolului XIV, pentru orașele din teritoriul direct supus Hoardei de Aur (Orheiul

<sup>14</sup> Ureche: 16.

<sup>15</sup> IORGA (1985): 161.

<sup>16</sup> BRĂȚIANU 1935: 27.

<sup>17</sup> GIURESCU 1976: 46.

Vechi<sup>18</sup>, Costești<sup>19</sup>, administrate de mongoli sau Cetatea Albă, care posedă un grad oarecare de autonomie), mijlocul secolului XIV, pentru orașele de pe malul drept al Siretului (Siret, Suceava, Baia, Roman).

Repartizarea cronologică a întemeierii orașelor în Moldova urmărește, oarecum, pe cea politico-geografică. Astfel, între Prut și Nistru și pe litoral, regiune administrată direct de mongoli, elementele de cultură materială și economie urbană apar mai devreme decât în restul teritoriului, consecință a unei politici clare de concentrare a „populației utile” din zonele ocupate în centre aflate în teritorii administrate nemijlocit, fenomen care „pompează” creșterea economică și demografică a orașului. Trebuie luat foarte serios în calcul ca element declanșator al evoluției urbane existența unui „spațiu de drept”, un teritoriu în care justiția și administrația funcționează eficient. Expansiunea Regatului maghiar spre Est la mijlocul secolului al XIV-lea generează un astfel de „spațiu de drept” între Carpați și Siret, având drept consecință crearea premiselor pentru întemeierea statului medieval și a primelor orașe.

Prezența unei locuiri proto-urbane anterioare Descălecatului pe locul primelor orașe moldovenești (între Carpați și Prut) este posibilă, dacă nu chiar probabilă. Prezența episcopilor catolice la Siret și Baia și, probabil, la Bacău, aproape contemporane descălecatului, ne permite să credem, ca și Misail călugărul, că prezența unei populații catolice, germane foarte probabil, este legată de întemeierea primelor orașe moldovenești, în localități care dețineau deja o importanță oarecare (centre politice, cum era, probabil, Siretul sau economice, ca centrul minier Baia).

În momentul actual istoriografia românească se situează pe o poziție apropiată de școala economistă, în ceea ce privește problematica genezei orașelor medievale de la Est de Carpați. Primordial, pentru apariția unei așezări urbane pare a fi existența unor premise economice (trafic comercial, producție meșteșugărească), în condițiile unei concentrări demografice oarecare și a unei susțineri politice minimale. Luând în calcul rezultatele cercetării din Europa Centrală și de Vest, din ultimele două decenii, cercetări care abordează în special latura antropologiei culturale și sociale, ar trebui revizuită teoria preponderent economistă a originii orașelor medievale la Est de Carpați, în sensul studierii rolului pe care îl joacă maturizarea socială a grupului uman în declanșarea fenomenelor culturale și economice, așa cum este geneza orașului medieval.

O istoriografie dedicată începuturilor orașului medieval în Podișul Bârladului și Câmpia Moldovei se încheagă cu greutate din fragmente de sinteze (C. C. Giurăscu, V. Spinei) sau lucrări monografice, istorice și arheologice, ca cea dedicată Iașilor de către Al. Andronic<sup>20</sup>. În momentul de față nu există o sinteză, de mică sau de mare amploare care să trateze această problemă.

## PROBLEME DE GEOGRAFIE ISTORICĂ

Faptele de geografie istorică pe care le putem aduce în discuția originilor orașului medieval în spațiul Siret-Prut sunt determinate de raritatea izvoarelor referitoare la perioada de formare, secolele XIV-XV. Practic, reconstituirea mediului geografic și a dinamicii sale pentru perioada amintită mai sus se bazează pe inventarul de așezări rezultat din hărțile topografice ale veacului al XVIII-lea, din informațiile grafice ale acelorași hărți, din toponimia și din hotărnicile din documentelor interne ale secolelor XV-XVI și din relatările călătorilor străini. Dacă hărțile topografilor militari austrieci de după jumătatea secolului al XVIII-lea sunt foarte bogate în detalii de relief și vegetație, din nefericire acestea tratează jumătatea vestică a Moldovei, valoarea lor pentru geografia istorică a spațiului Siret-Prut fiind mai mult decât relativă.

Principalele elemente de geografie istorică care trebuie urmărite sunt cele susceptibile de a fi modificate de interacțiunea cu locuirea și activitățile umane, cele care au influență majoră pe termen scurt și mediu asupra locuirii și elementele care sunt marcajele constante ale evoluției locuirii pe un teritoriu dat, în speță: hidrografia, vegetația (v. Fig. 5) și așezările (v. Fig. 3, Fig. 4).

<sup>18</sup> SPINEI 1994: 265.

<sup>19</sup> SPINEI 1994: 265.

<sup>20</sup> ANDRONIC 1986.

Cele mai vechi informații despre hidrografia Moldovei au caracter general și se referă doar la râurile mari, apărând încă din antichitate, la Herodot sau Pausanias. Informații interesante din punct de vedere al geografiei istorice apar la călătorii de la sfârșitul secolului al XVII – începutul celui al XVIII-lea, astfel, Le Masson du Pont descrie apa Prutului ca fiind curată și bună de băut, soldații regelui polon Jan Sobieski vindecându-se de dizenterie după ce s-au aprovizionat cu apă din Prut (în timpul campaniei din Moldova din 1686)<sup>21</sup>, în timp ce apa Jijiei era nepotabilă; aceleași afirmații le făcea și Dimitrie Cantemir despre apa Prutului. Schimbările de curs ale râurilor sunt foarte dificil de decelat pe hărțile medievale și din perioada modernă timpurie, traseele fiind notate cu linii groase și un duct „artistic”, hărțile mult mai precise de după jumătatea secolului al XVIII-lea depășind intervalul de timp în care se încadrează procesul de geneză al orașelor medievale. Studiul distribuției lacurilor și iazurilor prezintă un interes mai ridicat în cadrul problemei studiate de noi, datorită importanței interacțiunii cu fenomenul locuirii (în apariția și, apoi, dezvoltarea acesteia). Este interesant de remarcat faptul că, deși textele menționează importanța iazurilor și lacurilor în economia Moldovei și rolul acestora în subzistența și modul de viață al locuitorilor, prezența pe hărți este relativ redusă. De exemplu, Dimitrie Cantemir în *Descriptio Moldaviae* arată că în Moldova sunt foarte multe lacuri, naturale și artificiale, pe harta sa apar doar trei: Iezerele de la Dorohoi și Coșula și cel de la Orhei<sup>22</sup>. Situația se schimbă odată cu topografiile militare austriece și ruși de la sfârșitul secolului al XVIII, care redau amănunțit, cartografic vorbind, fenomenul densității iazurilor din Moldova. Dintre aceștia, Bawr menționează 134, Buschel 145, iar von Oztellowitz 151<sup>23</sup>. Pe baza acestor date s-a putut elabora o hartă a distribuției amenajărilor lacustre în Moldova celei de a doua jumătăți a veacului XVIII, distribuție care, prin extrapolare funcție de creșterea demografică, poate fi ajustată pentru o evaluare a situației secolului al XV-lea (v. Fig. 2).

Este de remarcat concentrarea iazurilor în zonele colinare din estul Podișului Sucevei, pe cursul superior ale Jijiei, și în Câmpia Moldovei pe Sitna, Bașeu și afluenții lor, cu o densitate ridicată la periferia sudică a Câmpiei Moldovei, pe Bahlui, Bahluiet și afluenții acestora.

Dacă acceptăm postulatul că apariția/evoluția orașului este o funcție a comunicării<sup>24</sup> (politică, economică, religioasă) iar apariția/evoluția satului este o funcție a subzistenței<sup>25</sup> (alimentație, adăpost), atunci studiul geografic al genezei urbane trebuie să vizeze prezența, structura și evoluția *zonei de contact* și prezența, structura și evoluția *comunicațiilor*, în condițiile preexistenței locuirii de tip rural (pentru densitatea locuirii la sfârșitul Evului Mediu, v. Fig. 1a), adică existența condițiilor de subzistență asigurate implicit.

Locuirea de tip rural poate fi documentată arheologic pentru perioada secolelor XII-XV, distribuția la nivelul întregului teritoriu al Moldovei Medieval arătând predilecția pentru zona de silvostepă și relieful de terase de luncă, implicit fâșia de contact dintre silvostepa colinară și luncile râurilor. Chiar dacă sinteza *Așezări din Moldova. De la paleolitic până în secolul al XVIII-lea* a fost finalizată acum mai bine de 30 de ani, iar așezările descoperite între timp sunt numeroase, din punct de vedere al distribuției acestora, stadiul descoperirilor de la nivelul anului 1970 ne este suficient. Astfel, locuirile databile în secolele XII-XIII sunt concentrate pe zonele colinare, pe cursurile permanente de apă, fiind cunoscut un total de 77 de puncte, din care, în teritoriul studiat de noi:

- În Câmpia Moldovei: 37, din care 24 în bazinul Bahluiului;
- În Podișul Bârladului: 30.

Regional, locuirea este concentrată în centrul teritoriului, pe văile care străbat relieful colinar al Coastei Iașilor, Dealurilor Vasluiului și Fălciului. Este de remarcat absența locuirii din zonele plate și expuse ale câmpiilor cu climat stepic ale Jijiei și Siretului Inferior<sup>26</sup>.

<sup>21</sup> BĂICAN 1996: 43.

<sup>22</sup> BĂICAN 1996: 45.

<sup>23</sup> BĂICAN 1996: 46.

<sup>24</sup> BRUNHES 1925: 203.

<sup>25</sup> BRUNHES 1925: 152.

<sup>26</sup> *Așezări*: 138.

Locuirile databile în perioada secolelor XIII-XIV în Moldova cunoscute arheologic sunt în număr de 58 (1970), din care, în teritoriul studiat de noi:

- În Câmpia Moldovei: 33 de puncte, din care 14 în bazinul Bahluiului;
- În Podișul Bârladului: 4.

Distribuția pe teritoriu și eco-relief este aceeași ca și în perioada anterioară, determinantilor de natură geografică adaugându-se și cei regionali de natură economică politică, așa cum precizează autorii *Așezărilor...*: „... se constată unele slabe concentrări de așezări, îndeosebi în regiunea localităților Baia, Suceava, Botoșani și Iași, de-a lungul principalelor căi de comunicație.”<sup>27</sup>.

Datele arheologice ale locuirii din perioada cuprinsă în a doua jumătate a secolului al XIV-lea și prima jumătate a celui de-al XV-lea sunt mult mai consistente decât pentru perioadele anterioare, fiind cunoscute un număr de 135 de puncte<sup>28</sup>. Dintre acestea, în spațiul dintre Siret și Prut sunt localizate:

- În Câmpia Moldovei: 97, din care 52 în bazinul Bahluiului;
- În Podișul Bârladului: 11.

Majoritatea urmelor de locuire ale perioadei sunt constatate arheologic în jumătatea nordică a teritoriului, foarte probabil datorită cercetării mai intense. De remarcat este faptul că, în ciuda acestei disproporții, distribuția așezărilor pe formele de relief și formațiunile de vegetație rămâne constantă, predilecte fiind terasele văilor din regiunea colinară a silvostepii, o statistică a autorilor constatând, din 135 de descoperiri, 94 pe terasele inferioare ale văilor, 15 pe pantele de la periferia podișurilor, 16 pe podișuri scunde, iar restul pe terase mediane și alte forme de relief<sup>29</sup>. Continuitatea de locuire cu perioadele anterioare, ale secolelor XIII-XIV, este constatată în câteva așezări, exclusiv din jumătatea superioară a teritoriului. Ca o evoluție față de intervalul temporal anterior, câmpia stepică a Jijiei este mai populată, deși concentrările sunt întâlnite pe văi și pe arcul periferic sudic al Câmpiei, la marginea masivului împădurit Copalău-Cozancea<sup>30</sup>.

**Tabel cumulativ al descoperirilor arheologice de pe teritoriul târgurilor medievale din Moldova Centrală, conform Așezărilor (1970), Repertoriilor arheologice ale județelor Botoșani, Iași și Vaslui și Cronicii Cercetărilor Arheologice (1983-2005)**

	Sec. XII-XIII	Sec. XIII-XIV	Sec. XIV-XV	total
Dorohoi		2	3	5
Ștefănești	1	1	3	5
Botoșani	3	2	5	10
Hârlău	1	1	9	11
Cotnari	1	3	5	9
Târgu-Frumos			2	2
Iași	5	6	11	22
Huși			1	1
Vaslui	1		5	6
Fălciu	1			1
Bârlad	3	1	1	5

Orașul ca funcție de comunicare este evidențiat cel mai bine atunci când luăm în calcul localizarea geografică pe zone, linii sau puncte de contact, rezultatul fiind unul exhaustiv: toate orașele sau târgurile Moldovei medievale sunt temeinic încadrate în această clasificare<sup>31</sup>. În acest sens, pentru teritoriul studiat de noi, *Dorohoiul* este situat pe cursul Jijiei, pe linia de contact dintre Dealurile Siretului și Câmpia Jijiei Superioare și la ieșirea estică a Șeii Dersca-Lozna, care face legătura dintre valea Siretului și bazinul Superior al Jijiei, *Botoșaniul* este situat în zona de contact dintre masivul Dealul Mare și Câmpia Jijiei Superioare, la

<sup>27</sup> Așezări: 142.

<sup>28</sup> Așezări: 147.

<sup>29</sup> Așezări: 149.

<sup>30</sup> Așezări: 148.

<sup>31</sup> BĂICAN 1996: 110.



ieșirea estică a Șeii Vorona, Ștefăneștii este situat la un vad al Prutului, în apropiere de vărsarea Bașeului, Hârlăul este așezat pe cursul Bahluiului, în zona de contact dintre masivele Dealul Mare și Dealul Holm, Cotnariul este situat la limita dintre Dealurile Siretului și valea Bahluiului, pe o variantă de ieșire estică a Șeii Ruginoasa, Târgul Frumos se află la capătul estic a două Șei, Ruginoasa și Strunga, amândouă foarte importante pentru comunicarea E-V dintre cele două segmente longitudinale majore al Moldovei. Cât despre orașul Iași, pe lângă situarea pe cursul Bahluiului și la ieșirea nordică a Șeii Bordea, care asigură comunicarea N-S străbătând Coasta Iașilor, se mai află și exact pe linia de contact dintre Câmpia Moldovei și Podișul Bârladului, la fel ca și în mijlocul zonei de trecere de la pădurile de foioase ale Podișului Central Moldovenesc spre Câmpia cvasi-stepică a Jijiei Inferioare. În Podișul Bârladului, Vasluiul se situează la confluența râurilor Bârlad și Vaslui, pe linia de contact dintre Podișul Vasluiului și Valea Bârladului, orașul Huși se află la capătul estic al Șeii Dobrina, la contactul dintre Drumul Bârladului și Drumul de pe valea Prutului, pe linia de contact dintre Dealurile Crasnei și Depresiunea Elan-Horincea, târgul Fălciului este întemeiat la un vad al Prutului, iar Bârladul se află pe cursul râului cu același nume, la ieșirea acestuia la larg, dintre Dalurile Fălciului și Colinele Tutovei, în mijlocul zonei de contact a celor două cu Podișul Covurluiului și la limita dintre pădurile de foioase și lunca Bârladului.

## IZVOARELE

### DOCUMENTELE

Probabil cel mai des invocat izvor documentar intern pentru studiul istoriei orașelor medievale din Moldova este cunoscutul privilegiu al lui Alexandru cel Bun pentru negustorii lioveni, din 8 octombrie 1408, care menționează vămile pe care aceștia le vor plăti la intrarea/ieșirea din țară și, pe categorii de mărfuri, în diferite puncte din interiorul Moldovei. Pentru teritoriul studiat de noi, este importantă menționarea vămii vitelor pe drumul către tătari, la Iași, unde se plătea încă jumătate din vama mare plătită la Suceava<sup>32</sup>, a vămii cailor pe drumul Cameniței, la Dorohoi, unde se plătea încă o treime din vama mare<sup>33</sup>; vama peștelui de la Dunăre, era plătită la „margine, fie la Bacău, fie la Bârlad”, jumătate din vama mare pe care trebuiau liovenii să o plătească la Suceava<sup>34</sup>. Ceea ce ar trebui, totuși, urmărit în atestările documentare este nu doar numele propriu-zis, ci mai ales calitatea de târg sau oraș, ca fiind definitivă în determinarea oficializării unui statut superior celui de simplă așezare.

Prima atestare documentară explicită a unui târg medieval dintre cele localizate în teritoriul studiat de noi este Bârladul, care apare într-o danie a lui Alexandru cel Bun către mănăstirea Bistrița: „... am dat mănăstirii noastre din Bistrița, Adormirea Preacuratei Născătoare de Dumnezeu, vama de la târgul Bârlad ...”, document din 10 august 1422<sup>35</sup>. De târgul Bârladului se leagă prima informație referitoare la structura și locuitorii unui târg moldovenesc medieval din segmentul teritorial studiat de noi: șoltuzii și pârgarii, târgoveții, oamenii din satele târgului, hotarnica târgului, legea cea veche a târgului cu privilegiile fiscale ale târgoveților, în actul lui Ștefan cel Mare datat ante 1495<sup>36</sup>. Târgul Iași este documentat intern în actul din 1434, al lui Ștefan al II-lea, act scris de diacul Costea, „... în Târgul Iașilor, vă leat 6942 (1434), mai 25”<sup>37</sup>. La 15 mai 1437 este scris actul de întărire al lui Tofan, pentru Pungești etc., dat de Ilie și Ștefan voievozi și scris de Sima, „în târgul Vasluiului, [vă leato] 6945 ...”<sup>38</sup>. Târgul Frumos este menționat documentar ca atare la 5 octombrie 1448, când Petru al II-lea dăruiește toată ceara de aici călugărilor de la Probota<sup>39</sup>. Statutul de târg

<sup>32</sup> Documente înainte de Ștefan cel Mare, II, 176: 634.

<sup>33</sup> Documente înainte de Ștefan cel Mare, II, 176: 635.

<sup>34</sup> Documente înainte de Ștefan cel Mare, II, 176: 636.

<sup>35</sup> DRH, A, I, 51: 76.

<sup>36</sup> DRH, A, III, 151: 281-282.

<sup>37</sup> DRH, A, I, 148: 203.

<sup>38</sup> DRH, A, I, 170: 239.

<sup>39</sup> DRH, A, I, 288: 411.

al *Hârlăului* nu este menționat ca atare în prima jumătate a secolului al XV-lea, dar o întărire a lui Petru al II-lea pentru mânăstirea Probota, din 5 aprilie 1448 interzice *judeților* (судци) de la Hârlău și Iași să judece sau să ia amenzi de la oamenii din satele mânăstirii<sup>40</sup>. Faptul că documentul în cauză este o întărire, foarte probabil a daniei din 18 august 1438 a lui Ilie voievod<sup>41</sup>, în care județii de la Hârlău și Iași apar ca *panii* (панове), suferind aceleași interdicții, face ca foarte probabilul caracter de târg al Hârlăului să poată fi atestat la 1438<sup>42</sup>. Exact aceeași situație este întâlnită în cazul Dorohoiului, ai cărui județi (судецъ) sunt opriți să judece sau să ia amenzi de la oamenii din satele mânăstirii Probota, întărite acesteia de Ștefan cel Mare, la 16 februarie 1459<sup>43</sup>.

#### CRONISTICA

Cel mai timpuriu izvor care consemnează existența unor orașe sau târguri moldovenești medievale este *Cronica Veche a Novgorodului* (cu cel mai vechi manuscris cunoscut de la mijlocul secolului al XV-lea), care include cunoscuta „Listă a orașelor rusești îndepărtate și apropiate”<sup>44</sup> (cea mai recentă încercare de a „Listei...”: 1375-1381<sup>45</sup>). Târgurile „volohe” amintite sunt Cetatea Albă, Iași, Roman, Piatra, Suceava, Baia, Țețina și Cetățuia de pe Ceremuș. Este de remarcat că, din aria studiată de noi, doar Iașii (Iaskii sau Isii Torg) apare în „Listă”. În aceeași manieră, în *Cronica Conciliului de la Konstanz*, a lui Ulrich Richenthal, la descrierea delegaților moldoveni este menționat Iașii, în forma Jasmarkt.

Cronicile interne ale Moldovei nu menționează explicit începuturile orașelor sau târgurilor moldovenești. Din informațiile prezente, totuși, în cronici se pot infera unele elemente care ar putea genera discuții asupra acestui subiect. Varianta *Moldo-rusă a Letopisețului de când s-a început Țara Moldovei* (Anonimul bistrițean) menționează, la momentul Descălecatului, că Dragoș, după ce a întemeiat Baia pe râul Moldova, „a întemeiat alte orașe pe râuri și pâraie”<sup>46</sup>. Dacă textul *Letopisețului de la Bistrița* și cel propriu-zis al lui Ureche se rezumă la a menționa, în primul rând, arderea târgului Botoșanilor de către tătari, la 1439<sup>47</sup>, interpolatorii lui Ureche adaugă informații mult mai bogate despre întemeierile propriu-zise de orașe. Astfel, Simion Dascălul atribuie întemeierea Băii olarilor sași, iar a Sucevei cojocarilor unguri<sup>48</sup>. Axinte Uricariul pune pe seama lui Roman I întemeierea târgului Romanului: „... și acesta au făcut târgul Romanului pre numele lui, precum mărturisește la uricul lui, carile să află la mânăstirea Pobrata”<sup>49</sup>. Misail Călugărul este cel mai prolific atunci vine vorba despre întemeierea de orașe în Moldova: Iuga vodă „... au descălecat orașe pren țară, tot pe locuri bune și le-au ales sate și le-au făcut ocoale prenpregiur ...”<sup>50</sup>; informația despre atribuirea veniturilor târgurilor unor mari dregători, informație pe care o regăsim în *Descriptio Moldaviae*, apare în interpolația lui Misail Călugărul la domnia lui Alexandru cel Bun, care ar fi înființat mariel dregătorii și le-ar fi dotat cu venituri din târguri: Bârladul pentru marele vornic al Țării de Jos, Iașii pentru marele postelnic, Cernăuții pentru marele spătar, Cotnariul pentru marele paharnic<sup>51</sup>. Același Misail Călugărul ridică ipoteza legăturii directe dintre ridicarea bisericilor de târg de către Ștefan cel Mare și „descălecatul” acestora: Iașii ar fi devenit târg când Ștefan a ridicat biserica Sf. Nicolae după victoria de la Grumăzești-Vadul Jorii asupra cazacilor: „De acolo s-au întorsu Ștefan vodă ș-au descălecat târgul Iașii și în lauda lui

<sup>40</sup> DRH I, A, 277: 392.

<sup>41</sup> DRH I, A, 187: 264.

<sup>42</sup> Pentru detalii asupra administrației și atribuțiilor, cf. GRIGORAȘ 1971: 322 și urm.

<sup>43</sup> DRH II, A, 83: 118-119

<sup>44</sup> ANDRONIC 1965: 205.

<sup>45</sup> SPINEI 2006: 489.

<sup>46</sup> *Cronicile slavo-române*: 160.

<sup>47</sup> *Ureche*: 29.

<sup>48</sup> *Ureche*: 16.

<sup>49</sup> *Ureche*: 18.

<sup>50</sup> *Ureche*: 20.

<sup>51</sup> *Ureche*: 22.

Dumnedzău au început a zidi besereca marelui mucenic și ciudotvoret Necolai”<sup>52</sup>. Cu excepția „descălecatului târgului”, același lucru se întâmplă la Vaslui, după victoria din 1475, Ștefan ridicând biserica Sf. Ioan Botezătorul și Curtea Domnească<sup>53</sup>. La Axinte Uricariul menționează clădirea în același timp, de către Ștefan, a bisericii Sf. Petru și Pavel din Huși și a Curții domnești. Textul propriu zis al lui Ureche plasează ridicarea bisericii din Iași după bătălia de la Cătlăbuga, dar inserează informația care se dovedește *the missing link* a întregii teorii: „Vă leato 6995 (1487, după lupta de la Șcheia din 1486, n.n.) întru acestu an au discălicat Ștefan vodă târgul Hârlăului, de au ziditu și biserica domnească de piatră și curțile acele domnești cu ziduri cu tot, carile stau și astăzi.”<sup>54</sup> Este greu de crezut că Iașii, Vasluiul, Hușii sau Hârlăul și-ar datora statutul urban doar de la Ștefan cel Mare și nu de mai devreme<sup>55</sup>. Ceea ce trebuie reținut este existența unui sistem, cel puțin la sfârșitul secolului al XVI-lea, care face legătura dintre administrația ținutală, statutul de oraș și componenta materială a acestui statut, biserica domnească împreună cu Curtea Domnească, amândouă de zid. Că orașul este legat sistemic de ținutul său, o dovedește mențiunea, la Ureche, a năvălirii tătărăști din 1513, când „... au arsu târgul și ținutul (s.n.) Cârlegăturii ...”<sup>56</sup>, deși târgul avea numele de Târgu Frumos atestat la 1448 (v. supra).

#### CARTOGRAFIA

Primul izvor cartografic cu referire la teritoriul României de astăzi este opera cartografică a geografului Claudius Ptolemeios. Cunoscuta *Tabula Peutingeriana*, o colecție de itinerarii prezentate grafic mai degrabă decât o hartă propriu-zisă reprezintă aportul lumii romane la cartografia teritoriilor carpato-danubiene.

Primele imagini și date cartografice relativ realiste referitoare la Moldova apar în Renaștere, în harta umanistului ardelean Johann Honterus<sup>57</sup> (v. Fig. 6), inclusă în manualul de geografie al acestuia, *Rudimenta Cosmographica* (prima ediție 1530, Cracovia). Datele acesteia sunt preluate de cartograful venețian Jacopo Gastaldi (1546), a cărui hartă, deși considerată referința fundamentală pentru Europa de SE până la mijlocul secolului al XVII-lea, este lipsită de detalii pentru Moldova, cu excepția regiunii de sud (v. Fig. 7).

Informații utile despre Moldova în general și spațiul Siret-Prut în special apar abia în harta atribuită diplomatului german Georg Reichstorffer, sas originar din Biertan, *Moldaviae Finitimarumq. Regionum Typus*, tipărită la Koln, în 1595<sup>58</sup>. Născut în 1495, Reichstorffer ajunge secretar al coroanei ungare, calitate în care călătorește intens în Transilvania și Moldova. Rezultatul acestor călătorii este volumul *Chorografiae Transylvaniae, quae Daciae olim appellate aliarumque provinciarum et regionum succinta descriptio et explicatio*, tipărit la Viena în 1550. Harta Moldovei făcea parte, probabil, din ilustrația volumului. Harta localizează, cu aproximație, târgurile Ștefănești pe Prut, Hârlău, Cotnari, Iași, Huși, Vaslui, Fălciu, Bârlad, Tecuci și Galați și menționează râurile Siret, Bârlad și Prut, ca și masivul împădurit de la nord de Vaslui (v. Fig. 8), împreună cu Șcheia, pe malul stâng al Siretului. Harta mai menționează și târgul Margosest, la sud de Cotnari (probabil Târgu-Frumos), precum și Târgul Putnei între Vaslui și Bârlad. Primele ediții ale *Chorografieii* au apărut fără nici o hartă, iar opiniile mai recente<sup>59</sup> consideră că prima ediție a hărții, gravată de celebrul gravor flamand Hogenberg, nu are legătură cu Reichstorffer, *Moldaviae Finitimarumq. Regionum Typus* fiind o elaborare din a doua jumătate a secolului al XVI-lea a hărții xilografate a polonezului Wapowski<sup>60</sup>, autorul posibil fiind Gerhard Mercator<sup>61</sup> sau Abraham Ortelius.

<sup>52</sup> Ureche: 51.

<sup>53</sup> Ureche: 50.

<sup>54</sup> Ureche: 57.

<sup>55</sup> CIHODARU, PLATON 1980: 68 și urm.

<sup>56</sup> Ureche: 92.

<sup>57</sup> POPESCU-SPINENI 1978: 123.

<sup>58</sup> POPESCU-SPINENI 1978: 125.

<sup>59</sup> <http://www.jpmaps.co.uk/cartographers.htm>.

<sup>60</sup> SCHNAYDER 1972: 77.

<sup>61</sup> POPESCU-SPINENI 1978: 135.

Ortelius, la rândul lui, include o zonă din Moldova în atlasul *Theatrum Orbis Terrarum* (prima ediție 1570), harta Peninsulei Balcanice: *Romaniae (quae olim Thracia dicta)* ilustrând teritoriul Moldovei într-un mod foarte asemănător *Typus*-ului lui „Reichstorffer” (v. Fig. 9). Harta lui Ortelius nu include și treimea nordică a Moldovei, din teritoriul aflat în atenția noastră cea mai nordică localitate fiind Morgosest, plasat, de data aceasta, pe Bârlad.

Hărțile ulterioare lui Ortelius (cu utilitate pentru spațiul studiat de noi), nu prezintă interes până la apariția celei a lui Gerhard Mercator (*Atlas Minor...*, 1607) și apoi a celor publicate de tatăl și fiul Willem și Jan Blaeuw în atlasele lor (*Theatrum Mundi*, 1663-1667, *Atlas Maior sive Cosmographia Blaviana*, 1667)<sup>62</sup>.

Practic primul izvor cartografic cu adevărat important pentru geografia spațiului Siret-Prut este harta pe care Dimitrie Cantemir o alcătuiește, în 1716, pentru volumul *Descriptio Moldaviae*. Harta Moldovei a lui Dimitrie Cantemir a fost elaborată în Rusia, în anii 1715-1716 și gravată în Olanda, în 1737, având titlul complet *Principatul Moldaviae nova et accurata Descriptio Principe Demetrio Cantemirio*. Harta s-a păstrat doar într-o copie redusă la scară, executată după originalul manuscris de geograful francez J. B. B. d'Anville în 1737 (v. Fig. 10), copie care a servit la îndreptarea multor erori prezente în gravura executată în Olanda<sup>63</sup>.

Opera cartografică a lui Dimitrie Cantemir este un izvor de importanță neprețuită, conținând 908 denumiri geografice, din care 185 de râuri și 88 de hidronime, principalele areale împădurite, un total de 710 așezări, din care 35 de orașe și târguri, 622 de sate și 53 de mănăstiri.

Harta lui Dimitrie Cantemir a servit drept bază elaborărilor cartografice ale statelor Majore austriac și rus în cursul secolului al XVIII-lea. Dintre hărțile elaborate de topografii militari ruși, cea mai importantă este cea a generalului de origine germană F. G. Bawr, cu titlul *Carte de la Moldavie pour servir a l'Histoire de la Guerre entre les Russes et les Turcs*, gravată în 1781 la Amsterdam. Izvorul este important prin faptul că este prima hartă a Moldovei la scară mare (1:288000), extrem de detaliată: 9 oronime din Carpații Orientali, 2966 de cursuri de apă și 166 de instalații hidraulice, 365 hidronime, 2015 așezări omenești, din care 31 de orașe, târguri și târgușoare, o rețea densă de drumuri, cu vadurile și podurile principale. Următoarea ca importanță după harta lui Bawr este cea a lui C. M. Roth, *Carte speciale de la Principaute de la Moldavie divisee en ses districts*, imprimată la St. Petersburg în 1771. Această hartă, în principal administrativă, reia o serie de erori conținute în versiunea gravată în Olanda a hărții lui Cantemir. Importanța sa rezidă în numărul mare de localități menționate, ca și în marcarea limitelor ținuturilor și a celor două mari vornicii, a Țării de Sus și a Țării de Jos.

#### RELATĂRILE CĂLĂTORILOR

Relațiile de călătorie care datează din perioada de formare a orașelor moldovenești, ca și cele din perioada imediat următoare, din secolele XV și XVI, sunt nesigure în ceea ce privește situația orașelor din Moldova și geneza acestora. Ceea ce este de menționat este uniformitatea în a remarca, pentru localitățile prin care diplomații sau negustorii occidentali trec, nediferențierea între sat și oraș din punctul de vedere al calității materiale (case din lemn și lut, cu acoperiș de stuf sau paie, ulițe noroioase, etc.). Un alt aspect este lipsa practic totală a informațiilor timpurii despre teritorii aflate în afara traseelor obișnuite: Cetatea Albă – Iași – Suceava sau Chilia – Lăpușna – Fălciu – Iași – Ștefănești – Hotin.

Relatarea pe care Johann Schiltberger<sup>64</sup> o face întoarcerii sale din Orient (1428) menționează traseul Chilia – Cetatea Albă – Iași (*Aspasery*) – Suceava – Lemberg, fără alte detalii în afara numirii Sucevei (*Sedschopff*) drept capitală a Moldovei. Foarte probabil drumul său de la Iași la Suceava urma valea Bahluiului, cea a Bahluișului, trecea în cea Siretului prin una din Șeile Ruginoasa sau Strunga, urmând apoi spre amonte cursul Siretului și cel al Sucevei.

Același drum, de la Iași la Suceava, îl face, un secol mai târziu, oastea sultanului Soliman Kanunî, venită, în 1538, să îl „certe” pe Petru vodă Rareș. Jurnalul expediției marchează popasurile în drumul de la

<sup>62</sup> POPESCU-SPINENI 1978: 155.

<sup>63</sup> BĂICAN 1996: 26.

<sup>64</sup> *Călători* I: 31.

vadul Obluciței, unde oastea a trecut Dunărea, la Suceava, prin Iași: „... Sâmbătă 6 (a lunii Rebi’ul Ahîr, n.n.) trecând apa Prutului s-a făcut popas în târgul numit Fălciu (*Kîlçîn*).”<sup>65</sup> „Duminică în a 14-a zi a aceleiași luni, la conacul de la podul Jijiei. Luni a 15-a zi a aceleiași luni la conacul din târgul Iașilor (*Iaş Pazari*). [...] Miercuri, în a 17-a zi a aceleiași luni, la conacul Târgu Frumos (*Fermus Pazari*). Joi, în a 18-a zi a aceleiași luni, la conacul din Hârmănești (*Hermansîz*, lângă Pașcani). Vineri a 19-a zi a aceleiași luni, la o veche mănăstire, care a fost dărâmată (Probota Veche, ctitoria lui Ștefan cel Mare, în opinia editorului). Sâmbătă a 20-a zi a aceleiași luni, la conacul din Răuseni (*Aursan Köyu*). Duminică, a 21-a zi a aceleiași luni, la Suceava, capitala domnului Moldovei”<sup>66</sup>.

Călătorii care trec prin Moldova dintre Siret și Prut până spre mijlocul secolului al XVI-lea nu oferă informații decât despre etapele drumului, iar atunci doar despre acelea pe care le consideră semnificative sau exotice. Odată cu mijlocul secolului, diplomații și călătorii încep să aibă la dispoziție, printr-un proces asemănător unei bucle de feed-back, texte de literatură geografică cu care își pot documenta relatările voiajelor.

Astfel, diplomatul Johann Belsius, agent imperial pe lângă Despot vodă, într-un raport către arhiducele Maximilian de Habsburg se inspiră, foarte probabil, din Reichstorffer<sup>67</sup>, atunci când vorbește de minele de aur din Țara de Sus a Moldovei, pe care moldovenii nu le exploatează de frica lăcomiei turcilor. Tot de la Reichstorffer provine, probabil și informația despre orașul Iași (*oppidum Iaswahar*) numit de sași („care sunt foarte numeroși prin orașe”<sup>68</sup>) Jasmarkt. Despre orașele Moldovei, în general, Belsius relatează o foarte interesantă scenă la care a asistat: însoțindu-l pe Despot la Iași, acesta (Vodă) își expune proiectele de a ridica un colegiu și de a-și „... întări un oraș, întrucât toate sunt deschise, și îl va înzestra cu un zid de apărare, castele și chiar cu caldarâm .(s.n.)”<sup>69</sup> Despre caldarâmii orașelor comentează sarcastic un armean, în continuarea relatării lui Belsius, că nu va dura decât foarte puțin. Dacă acest comentariu se referea la faptul că orașenii vor fura pietrele de caldarâm, ca acesta va fi distrus de neglijență și delăsare sau că Despot va uita imediat de această promisiune, nu putem ști. Oricum, este cert că intenția unui factor de decizie de a pava ulițele târgurilor moldovene și reacția unui locuitor al acestora părea, la 1562, o informație demnă de raportat unui arhiduce al Casei de Austria.

#### LITERATURA GEOGRAFICĂ

Izvoarele literare de natură geografică, deși au, adeseori, aceeași origine ca și relatările de călătorie, trebuie tratate separate în virtutea caracterului diferit, a publicului țintă și a structurării evidente a materialului pe criterii literare. Practic cele două materiale de referință pentru acest tip de izvor sunt *Chorographia Moldovei* lui Georg Reichstorffer și *Descriptio Moldaviae* a lui Dimitrie Cantemir.

*Chorographia* lui Reichstorffer conține informații dintr-un spectru foarte larg de domenii: geografie, istorie, etnografie, religie, politică, lingvistică, fiind o adevărată monografie a unei țări (la nivelul secolului al XVI-lea). Pentru problema și teritoriul studiate de noi informațiile sunt diseminate în corpul textului, caracterul literar al acestuia fiind evident. Despre orașe, geograful sas spune: (p. 138) „Se pot înșira pe nume câteva locuri mai însemnate, adică cetăți și orașe din Moldova. Acestea sunt: Suceava, Hotin, Neamț, Cetatea Nouă a Romanului, Iași (*Bahloijazwar*), Vaslui (*Wazlo*), Soroca și Orhei, apoi Huși (*Hwztwarus*), Trotuș, Bârlad (*Barlat*), Târgul Romanului și încă alte târguri și castele pe care nu am vrut să le mai înșirăm în ordine și să le descriem, pentru a fi scurți”<sup>70</sup>. Enumerarea este evident de la NV la SE, iar forma predominant maghiară a numelor sugerează surse de această limbă (însoțitori maghiari în călătoriile acestui în Moldova sau relații de călătorie ale unor diplomați sau/și negustori unguri). De remarcat, la fel, neconcordanța dintre numele menționate în *Chorographie* și cele din *Typus*. Termenul folosit pentru așezări

<sup>65</sup> Călători I: 384

<sup>66</sup> Călători I: 385.

<sup>67</sup> Călători II: 147.

<sup>68</sup> Călători II: 132.

<sup>69</sup> Călători II: 134-135.

<sup>70</sup> Călători II: 198-199.

urbane este *oppidis*, problema orașelor fiind reluată la p. 142: „Iar această țară a Moldovei este îndeajuns de mare și frumoasă cu șesuri și văi pretutindeni, plină de orașe și felurite sate (s.n.: *oppidis et variis possessionibus*) însă fără de cetățui sau cetăți întărite prin meșteșug, afară de Cetatea Neamțului, ...”, câteva rânduri mai jos este amintit și Galațiul, așezat, împreună cu Brăila muntenilor, „... de o parte și de alta a locului de trecere a fluviului ...”<sup>71</sup>

Moldova lui Petru Rareș este descrisă și de Anton Verancsics, ca o anexă a Istoriei expediției sultanului Soliman în Moldova și Transilvania: *De Expeditionis Solymani in Moldavia et Transylvania libri III. De situ Transylvaniae, Moldaviae et Transalpiniae liber tertius* (1550-1560). Informațiile despre Moldova și Valahia provin din surse secundare, de vreme ce Verancsics nu a călătorit dincolo de hotarele Transilvaniei. Pe lângă relatările de călătorie ale negustorilor și diplomaților, la care a avut acces în calitate de secretar regal, prepozit al capitolului Albei Iulia, consilier, episcop de Pecs și arhiepiscop de Eger, a valorificat și scrierile lui Nicolae Olahus, Bonfini, Sebastian Münster sau Reichstorffer.

Textul lui Verancsics este clasicizant, preluând oarecum stilul lui Enea Silvio Piccolomini combătând teoria acestuia asupra originilor valahilor în romanul Flaccus. De remarcat este descrierea hidrografiei majore a Moldovei: „... este brăzdată de patru râuri mai însemnate, care toate curg de la miazănoapte la răsărit (NNE-SSE, n.n.) apoi cotesc puțin spre miazăzi ... Mai mare ca toate este Nistrul și e singurul navigabil. Mai este scăldat și de multe alte izvoare și râuri mai mici, dar numai până la râul Prut ...”<sup>72</sup>, de la Prut câmpia fiind secetoasă, străbătută de păstori, cu caracter definitiv stepic. Despre orașe și târguri Verancsics este categoric și edificator: „Orașe nu sunt deloc în acele țări (Moldova și Valahia, n.n.) și nici o civilizație orășenească și nici clădiri mai impunătoare. În Moldova sunt doar trei cetăți de piatră, în primul rând Suceava, reședința domnească, apoi Hotinul și Neamțul, acesta așezat la granița secuilor, iar acela la aceea a Poloniei. Satele arată ca niște colibe de păstori împrăștiate peste tot, târgurile nu sunt întărite cu nici un fel de îngrădituri [...] lor nu le este îngăduit să întemeieze cetăți și fortărețe, nici să își împrejmuiască orașele cu ziduri și întărituri ...”<sup>73</sup>.

În aceeași manieră comentează despre orașele Moldovei și Antonio Maria Graziani, în scurta descriere a Moldovei atașată biografiei lui Despot Vodă din *Viețile bărbaților iluștri* (1566): „Românii au orașe puține; locuiesc în sate și târgușoare, în care casele sunt clădite din bârne și din paie și în care se apără de asprimea iernii.”<sup>74</sup> Graziani, în tradiția lui Reichstorffer și Verancsics, menționează rodnicia deosebită a solului Moldovei și faptul că moldovenii, în baza acestei rodnicii, își bazează economia pe creșterea vitelor pentru comerț, iar nu pe cultivarea grânelor.

La 1588, raportul primei misiuni iezuite în Moldova (probabil redactat de Stefan Warszewicki), clasa în alt mod așezările de caracter urban și semiurban din Moldova: „În toată țara sunt cam 15 orașe în care, ca și în satele din apropiere, se află și unguri și sași, ...”<sup>75</sup>. Deși textul nu poate fi încadrat în categoria de izvoare tratate aici, literatura geografică, contrastul pe care îl face cu relatările lui Verancsics și Graziani merită subliniat: Ceea ce Warszewicki considera oraș, pentru cei doi de mai sus era doar târgușor sau sat mai răsărit. Fără îndoială, acolo unde misionarul iezuit consideră o așezare ca fiind oraș, o face pe criterii administrativ-fiscale, iar cei doi diplomați aplică criterii topografice și arhitecturale în a diferenția *oppida* moldovene de sate, folosind comparația cu orașele central europene drept criteriu.

La vremea la care Dimitrie Cantemir scria *Descriptio Moldaviae* (1713) sursele literare, cartografice și istorice atinseseră un prag de acumulare, astfel încât Cantemir să fie în măsură să compună un text coerent și foarte bine documentat. Despre orașele și târgurile Moldovei Cantemir tratează în chiar capitolul introductiv: *Despre numele cel vechi și cel de acum al Moldovei*. În slujba tezei „latine” a originilor moldovenilor, în care Descălecatul lui Dragoș este doar o reîntoarcere a neamului lui Roman în Moldova, după ce fuseseră

<sup>71</sup> Călători II: 202.

<sup>72</sup> Călători II: 402.

<sup>73</sup> Călători II: 404.

<sup>74</sup> Călători II: 382.

<sup>75</sup> Călători III: 284.

alungați în Maramureș de către tătari<sup>76</sup>, Cantemir descrie cum Dragoș a găsit, la reîntoarcerea sa în Moldova „... târguri, cetăți întărite, dar părăsite de locuitori, ...”<sup>77</sup>.

Un întreg capitol, al patrulea, este dedicat descrierii orașelor și ținuturilor Moldovei: *Despre ținuturile și târgurile de astăzi din Moldova*. Ținuturile și târgurile lor sunt descrise separat, în cele două componente administrative ale Moldovei, Țara de Sus și Țara de Jos. Ordinea este oarecum ciudată, Cantemir începând cu Țara de Jos și înșiruind ținuturile de la nord la sud și de la est la vest. Despre întemeierea *Iașilor* dă o legendă interesantă, a ridicării acestuia dintr-un sat de către Ștefan cel Mare, sat mărunt, „... unde se așezaseră doar trei sau patru familii”<sup>78</sup>, pe care Ștefan l-a făcut târg, unde a mutat scaunul țării și a ridicat Curtea Domnească și biserica Sf. Nicolae. Ținutul Cârlișului, următorul spre vest, are reședința la *Târgu Frumos*, care „Nu este nimic vrednic de luat în seamă, decât că este un târgușor destul de frumos, cu o Curte domnească de piatră”<sup>79</sup>. Dacă această laconică descriere a Târgului Frumos al Cârlișului este una ironică („după cum spune numele, un târg frumos”), sau o iscusită acoperire a lipsei de date, nu avem cum să știm. Deasemenea, nu apare nici un indiciu (în text ca și pe hartă) care ar putea facilita identificarea Târgului Frumos cu localitatea Margosest, prezentă pe hărțile din secolele XVI și XVII. Deși Romanul nu intră în teritoriul studiat de noi, afirmația lui Cantemir cum că acest ținut este primul cucerit de moldoveni după întoarcerea din Maramureș merită menționată aici: „... cel dintâi pe care cetele din neamul lui Roman, întoarse din Transilvania, l-au luat în stăpânire după năvălirea lui Batie, dându-i iarăși numele cel vechi”<sup>80</sup>. Ținutul *Vasluiului* se află la sud de Iași, „pe drumul spre Dunăre”, iar târgul, unde „a fost în răstimpuri scaunul voievozilor”<sup>81</sup>, se află la confluența Vasluiului cu Bârladul. Ținutul Tutova își are reședința la *Bârlad*, un târg care era odinioară foarte mare, dar „acum este pustit și i s-au răpit toate frumusețile”<sup>82</sup>. Cantemir menționează și cetatea de pământ de la Bârlad, aflată în aval de târg, despre care crede că a fost ridicată contra năvălirilor tătarilor. Ținutul și târgușorul *Tecuci* se află pe apa Bârladului și nu au „nimic deosebit”, Tecuciul fiind „scaunul sărac a doi pârcałabi”<sup>83</sup>, lipsit de ziduri. Datorită faptului că nici un alt târg din Moldova nu era înconjurat de ziduri, nu putem presupune decât că afirmația lui Cantemir se referea la sediul administrației unui ținut atât de sărac, Curtea Domnească, care nu era împrejmuită cu ziduri, situație oarecum de excepție. Despre *Galați*, reședința ținutului Covurlui, Cantemir spune că este centrul comercial cel mai important de pe Dunăre, deși „nu bate la ochi printr-o arhitectură frumoasă sau prin mărime”<sup>84</sup>. La nord de Galați se află târgușorul *Fălciu*, reședința ținutului omonim, al cărui nume Dimitrie Cantemir îl pune pe seama taifalilor a căror cetate menționată de Herodot o descoperise el însuși prin cercetare arheologică de teren<sup>85</sup>. Târgul *Hușilor*, în ținutul Fălciu, este sediul episcopiei, „altfel prin nimic deosebit”<sup>86</sup>. Acestea sunt târgurile menționate de Dimitrie Cantemir între Siret și Prut, în Țara de Jos. Interesant de remarcat, târgul Putnei, menționat frecvent pe hărțile secolelor XVI-XVII ca fiind pe Bârlad, fie la nord, fie la sud de târgul Bârladului, deci la ținutul Tutovei sau la cel al Tecuciului, în *Descriptio Moldaviae* nu mai apare.

Enumerarea ținuturilor și târgurilor Țării de Sus dintre Siret și Prut începe cu ținutul Dorohoiului, cu reședința la *Dorohoi*, „... un târgușor puțin cunoscut, în apropiere de izvoarele Jijiei.”<sup>87</sup>, ținut care mai include și târgul *Ștefăneștilor*, pe Prut, pe drumul spre Hotin. La sud de ținutul Dorohoiului se află cel al

<sup>76</sup> Descrierea Moldovei: 8.

<sup>77</sup> Descrierea Moldovei: 9.

<sup>78</sup> Descrierea Moldovei: 24.

<sup>79</sup> Descrierea Moldovei: 25.

<sup>80</sup> Descrierea Moldovei: 25.

<sup>81</sup> Descrierea Moldovei: 26.

<sup>82</sup> Descrierea Moldovei: 26.

<sup>83</sup> Descrierea Moldovei: 27.

<sup>84</sup> Descrierea Moldovei: 28.

<sup>85</sup> Descrierea Moldovei: 29.

<sup>86</sup> Descrierea Moldovei: 29.

<sup>87</sup> Descrierea Moldovei: 33.

Hârlăului, cu reședința la *Hârlău*, „... un târg neînsemnat ...”<sup>88</sup>, și care mai include *Cotnariul*, „vestit prin viile lui neîntrecute”<sup>89</sup>, care este locuit de catolici și este administrat de marele paharnic însuși, și târgul *Botoșanilor*, care servește, împreună cu satele din jur, drept sursă de venituri Doamnei țării, fiind administrat de un cămăraș al Doamnei<sup>90</sup>.

Despre originea orașelor moldovenești, în general, Dimitrie Cantemir nu propune, explicit, nici o ipoteză, preluând informațiile din cronistica internă. Foarte utilă în acest sens este, însă, principiul care stă la baza listei târgurilor, anume legătura indisolubilă între ținut, ca unitate administrativă și târgul care joacă rolul de centru economic, judecătoresc și fiscal și de reședință a administratorilor ținutului. Aceasta sugerează organizarea rețelei administrative/ fiscale a Moldovei medievale în mod dependent de emergența rețelei urbane și în consecință, deși nedezvoltată ca atare, o ipoteză a lui Dimitrie Cantemir asupra genezei urbane în Moldova, care ar pune pe seama evoluției statale a Moldovei medievale apariția și dezvoltarea orașelor.

### TREI SCURTE STUDII DE CAZ

Departate de a fi o cercetare exhaustivă a domeniului, textul de față dorește să pună bazele unei sinteze asupra genezei și evoluției orașului medieval în Moldova, din unghiul de vedere al cercetării topografiei și geografiei umane și administrative. După ce au fost trecute în revistă izvoarele disponibile, cu accent pe descrierile geografice și cartografice, este necesar să exemplificăm prin studii de caz, în care descoperirile arheologice completează studiul topografic general, pentru a face disponibilă, pentru fiecare, o imagine de topografie istorică. Datorită familiarității cu geografia și istoria Câmpiei Jijiei Superioare, am ales trei târguri medievale: - unul atestat de timpuriu, reședință de ținut, lipsit de evoluție demografică și economică până în epoca modernă, - un oraș modern înfloritor, care are originile nu foarte bine clarificate, cu statut fiscal/administrativ special încă de la începutul secolului al XVI-lea, dar care nu a fost reședință de ținut – și un târg specific de vad, practic lipsit de putere economică și de creștere demografică în Evul Mediu.

#### DOROHOI

Situat pe drumul Jijiei, la limita dintre Dealurile Siretului și Câmpia Jijiei Superioare, Dorohoiul este menționat documentar pentru prima dată în omagiul din 1407, al lui Alexandru cel Bun către regele Władysław Jagiełło al Poloniei, unde apare printre boierii co-semnatari pan Mihail de la Dorohoi<sup>91</sup>. În privilegiul pentru lioveni din 1408, Alexandru cel Bun le fixa acestora la Dorohoi punctul de vamă pentru cai. Nu cunoaștem amploarea reală a comerțului cu cai moldovenești, dar existența localității Cobila, la 6 km de Dorohoi, pe un afluent al Jijiei, aduce o confirmare materială datelor din actul de la 1408. Centrul de locuire al târgului medieval era situat pe malul sudic al Jijiei, la sud-est de Iezerul Dorohoiului. Biserica Sf. Nicoale, ridicată de Ștefan cel Mare în 1495 ocupa, probabil, marginea sud-estică a târgului. La 1522 este menționat *hotarul târgului Dorohoi*<sup>92</sup>. Foarte probabil târgul nu a avut niciodată o importanță economică și, în consecință, o populație prea mare; este ars de poloni la 1509 și de tătari la 1510 și 1513<sup>93</sup>. Descoperirile arheologice de pe teritoriul orașului actual sunt mai ales de factură rurală și sunt localizate în periferii<sup>94</sup>, ceea ce le plasează în plin hinterland rural medieval. Resturile de ziduri și ceramică decorativă descoperite în 1974 la 100 m est de biserică au fost interpretate ca aparținând Curții Domnești, probabil în apropierea locului unde, în 1849, au fost săpate ruinele curții<sup>95</sup>. În 2004 și 2005 săpături de salvare pe terasa inferioară a Jijiei, la

<sup>88</sup> *Descrierea Moldovei*: 34.

<sup>89</sup> *Descrierea Moldovei*: 34.

<sup>90</sup> *Descrierea Moldovei*: 34.

<sup>91</sup> *Documente înainte de Ștefan cel Mare II*: 268.

<sup>92</sup> DIR A XVI/I: 174,198.

<sup>93</sup> *Ureche*: 91-92.

<sup>94</sup> PĂUNESCU, ȘADURSCHI, CHIRICA 1976 : 117.

<sup>95</sup> PĂUNESCU, ȘADURSCHI, CHIRICA 1976: 116.



est de biserica Sf. Nicolae, au dus la descoperirea de locuințe cu material ceramic asimilabil celui de factură urbană databil în secolele XV-XVI în restul Moldovei<sup>96</sup>. Târgul medieval se întindea, aproximativ între albia Jijiei, la nord-est și Valea Răilenilor, la sud-vest, și între zona Curții Domnești-biserica Sf. Nicolae, la sud-est și zona „depou CFR”, la nord-vest, adică aproape la marginea Iezerului Dorohoiului. Acest lac, pomenit de Dimitrie Cantemir<sup>97</sup>, se întindea pe teritoriul Mlaștinilor Iezerului (pe hărțile moderne), majoritatea descoperirilor arheologice de factură rurală medievală provenind de pe versantul sudic al văii și de pe afluentul sudic al Jijiei, Pârâul Întors, care, înainte de colmatarea Iezerului, se vărsa în acesta. Amplasarea zonei locuite pe terasa cu expunere estică poate fi justificată prin necesitatea localizării în interiorul vecinătății imediate a lacului, ca și prin îngustimea culoarului Jijiei în acest punct, dominat de versantul nordic, care asigura protecția.

#### BOTOȘANI

Orașul Doamnei, Botoșanii nu a fost reședință de ținut în secolul al XV-lea, nu avem mențiuni despre județi, șoltuzi sau pârgari înainte de 1533, când apare menționat un Simion, vătaf de Botoșani<sup>98</sup>, sau 1603 când apar Macsin pârgarul, șoltuzii și Zbierea fost șoltuz<sup>99</sup>, iar originile și evoluția târgului în perioada sa timpurie sunt nebuloase. De remarcat este asiduitatea cu care istoricii invocă vechimea, din secolul al XIV-lea, a întemeierii Botoșanilor<sup>100</sup>. Datele despre perioada de început a târgului nu sunt foarte multe: la 1439 este ars de tătari, iar Grigore Ureche, atunci când preia descrierea evenimentului din Letopisețul slavon, adaugă: „Scrie letopisețul nostru că în anii 6947 (1439) noembrie 28, intrat-au în țară oaste tătarască, de au arsu până la Botășani și au arsu și târgul Botășani. (s.n)”<sup>101</sup>. Adaosul lui Ureche este semnificativ în a demarca *locul* Botoșani, până unde au ajuns tătarii cu jaful, de *târgul* Botoșani. Tot Ureche povestește cum s-au luptat moldovenii lui Ștefan cel Mare cu polonii „la târgu la Botășani”<sup>102</sup> în martie 1500. Concluzia este că târgul exista în 1496, când Ștefan cel Mare ridică biserica Sf. Nicolae de la Popăuți. Cercetările arheologice de pe teritoriul actual al orașului, ca și analiza datelor documentare și cadastrale din perioada modernă au definit relativ clar aria de locuire a târgului medieval. Acesta se întindea de-a lungul drumului Dorohoi-Ștefănești, cu o extensie de-a lungului drumului ce mergea la Hârlău<sup>103</sup>. Orașul vechi își avea epicentrul în biserica Sf. Gheorghe (1551), a Doamnei Elenei Despotovna, mama domnilor Iliș și Ștefan Rareș, fiind practic cuprins între drumul Dorohoi-Ștefănești, la nord, și albia și mlaștinile Cacainei, la sud. Descoperirile de factură rurală medievală, databile, în majoritate, în secolele XIII-XV, sunt periferice acestui teritoriu, fiind concentrate în zonele Hudum, Popăuți, „Siliște”, Răchiți, „Cărămidărie”<sup>104</sup>.

Capătul de est al târgului era ocupat, foarte probabil în întregime, de mahalaua armenească, centrată pe biserica Adormirea Maicii Domnului. Cercetarea arheologică a acestui monument a relevat existența fundațiilor edificiului ars și demolat de Ștefan Rareș la 1551; de menționat că stratigrafia nu arată decât o scurtă perioadă de funcționare a bisericii înainte de distrugere<sup>105</sup>. Argumentul pentru vechimea târgului Botoșanilor a prezenței unei Evanghelii armenesti din 1353 în inventarul bisericii Adormirea, este lipsit de substanță.

Limita nordică a târgului era marcată de biserica Uspenia (Adormirea Maicii Domnului, 1552) a Doamnei Elena Despotovna, unde a funcționat, probabil, Curtea Doamnei<sup>106</sup>. Biserica Sf. Nicolae, ctitoria lui Ștefan cel Mare, se află la 3 km est de biserica Uspenia și aproape 2km în afara limitei estice a târgului

<sup>96</sup> Cercetare Fl. Hău, E. Setnic, inedită.

<sup>97</sup> *Descrierea Moldovei*: 20.

<sup>98</sup> DIR A XVI/I: 351.

<sup>99</sup> DIR A XVII/I: 112, Pentru detalii asupra administrației și atribuțiilor, cf. GRIGORAȘ 1971: 322 și urm.

<sup>100</sup> GRECEANU 1981: 8-10.

<sup>101</sup> *Ureche*: 29-30.

<sup>102</sup> *Ureche*: 66.

<sup>103</sup> GRECEANU 1981: 50, Fig. 10

<sup>104</sup> PĂUNESCU, ȘADURSCHI, CHIRICA: 1976.

<sup>105</sup> HRIBAN: 2002.

<sup>106</sup> GRECEANU 2009: 26.

medieval, în mijlocul satului Popăuți. Discuțiile despre existența unei Curți Domnești în incinta bisericii Sf. Nicolae, despre vechimea așezământului monastic de aici și despre relația acestuia cu târgul Botoșanilor sunt suficient de extinse pentru a nu fi incluse în cercetarea de față.

#### O ANTI-EVOLUȚIE PARALELĂ: ȘTEFĂNEȘTI - FĂLCIU

Târgul Ștefănești apare pe harta din 1595 atribuită lui Reichstorffer ca Stepanouze, pe Prut. Actuala așezare se află pe Bașeu, aproape de vărsarea acestuia în Prut. Probabil vechiul târg apare și se dezvoltă în jurul vadului Prutului, deși localitatea nu apare menționată în documentele din secolul al XV-lea, dacă nu este identic cu „Gura Bașeului”, de unde este emis documentul intern al lui Ștefan al II-lea, din 1435<sup>107</sup>. Ștefan Tomșa al II-lea ridică aici o biserică, Sf. Paraschiva, în 1605, iar turcii l-au transformat într-o etapă importantă a drumului spre Hotin (la momentul în care scrie Dimitrie Cantemir), ridicând un debarcader și dragând albia Prutului pentru a descărca barje folosite pentru transporturile militare destinate Hotinului<sup>108</sup>. Ștefăneștii îndeplineau, pentru Moldova de Sus, o funcție analogă celei a Fălciului, pentru Moldova de Jos.

Dacă pentru Fălciu avem informații, din secolul al XV-lea despre venitul vămii de trecere de la Vadul Călugărilor, jumătate din venit (partea Doamnei) fiind întărită de Ștefan al II-lea călugărilor de la Bistrița<sup>109</sup>, despre venitul vămii vadului de la Ștefănești/„Gura Bașeului” în secolul al XV-lea nu știm nimic. La fel ca și Ștefăneștii, Fălciul apare pe *Typus*-ul din 1595 (Falczyn), fiind, la fel, așezat pe un meandru al Prutului, fără a avea un „sâmbure” administrativ (Curte Domnească=reședință de ținut), religios (episcopie) sau economic (port, centru viticol) cu excepția punctului de comunicare al vadului. Topografic, asemănarea nu se susține, în primul rând datorită reliefului diferit, datorat, în primul rând localizării diferite, pe terasă și, respectiv, în lunca Prutului.

#### CONCLUZII

„Peisajul cultural este modificarea celui natural de către un grup cultural. Cultura este agentul, mediul natural este mediul, peisajul cultural este rezultatul. Sub influența unei culturi date, care este, ea însăși, supusă alterării în timp, peisajul evoluează, trecând prin diferite faze, atingând, în cele din urmă, stadiul final al ciclului său de dezvoltare. Odată cu introducerea unei noi culturi, străine, peisajul cultural cunoaște un proces de întinerire, sau un nou peisaj se suprapune peste rămășițele celui vechi” (Carl Ortwin Sauer, 1889-1975).

Între citatul care deschide această lucrare și cel de mai sus se deschide o prăpastie de o jumătate de mileniu, în care problematica determinismului geografic în evoluția istorică a societății și culturii umane a cunoscut faze de acceptare deplină, ca și de negare vehementă. La începutul secolului al XVIII-lea, când Dimitrie Cantemir scria *Descriptio Moldaviae*, existența unui peisaj modificat antropoc (culturalizat) în Moldova era cât se poate de sesizabilă, iar Cantemir o consemnează. Ceea ce constituie un element fundamental, de referință în schisma culturală dintre cele două Europe ale Revoluției Industriale, cea activă și cea inertă, adică a lor și a noastră, este tocmai culturalizarea peisajului. În Europa Orientală, pentru care Moldova este o speță potrivită, transformarea peisajului nu a evoluat dincolo de defrișări și iezături. Lăsând la o parte toată paradigma lui „în calea tuturor răutăților”, acest fapt ne face să credem că o cercetare serioasă a evoluției istorice a locuirii umane (în teritoriul care ne este dat) nu poate porni decât de la analiza interacțiunii triunghiulare *mediu natural – societate – cultură*. Cu certitudine mediul natural, care a rămas „neculturalizat” până dincoace de mijlocul epocii moderne, poartă răspunsurile la întrebările „de ce?” și „cum?” adresate orașului medieval moldovenesc. Dacă târgul medieval rămâne lipit de peisaj, fără ziduri și pavaj, atunci, logic, peisajul este cel care trebuie investigat.

<sup>107</sup> PUNGĂ 1999: 39.

<sup>108</sup> *Descrierea Moldovei*: 34. În 1974, în albia Prutului, la punctul „Balastiera”, au fost descoperite accidental două ancore de fier. (PĂUNESCU, ȘADURSCHI, CHIRICA 1976: 259)

<sup>109</sup> DRHA II: 211.

Interacțiunea dintre topografie și cultură, ca un fragment al istoriei peisajului cultural, este direcția în care cercetarea noastră, sperăm, a pornit acum, investigând izvoarele disponibile și încercând creionarea unei metode care va duce, eventual, la configurarea unei paradigme, a unei topografii culturale, aplicabile și explicative pentru începuturile și evoluția orașului medieval în Moldova.

## BIBLIOGRAFIE

- ANDRONIC 1986      Andronic, Al., *Iașii până la mijlocul secolului al XVII-lea. Geneză și evoluție*, Ed. Junimea, Iași.
- ANDRONIC 1965      Andronic, Al., *Orașe moldovenești în secolul al XIV-lea în lumina celor mai vechi izvoare rusești*, in: *Romanoslavica*, seria Istorie, XI (1965).
- Așezări              Zaharia, N., Petrescu-Dâmbovița, M., Zaharia, E., *Așezări din Moldova. De la Paleolitic până în secolul al XVIII-lea*, Ed. Academiei R.S.R., București, 1970.
- Călători I             \*\*\* , *Călători străini prin Țările Române*, vol. I, Holban M. (coord.), Ed. Științifică, București, 1968.
- Călători II            \*\*\* , *Călători străini prin Țările Române*, vol. II, Holban M. (coord.), Ed. Științifică, București, 1970.
- Călători III           \* \* \* , *Călători străini prin Țările Române*, vol. III, Holban M. (coord.), Ed. Științifică, București, 1971.
- CIHODARU, PLATON 1980      \*\*\* , *Istoria orașului Iași*, I, Cihodaru, C., Platon, Gh. (coord.), Ed. Junimea, Iași.
- Cronicile slavo-române      \* \* \* , *Cronicile Slavo-Române din secolele XV-XV*, Panaitescu, P. P. (ed.), Ed. Academiei R.P.R., București, 1959.
- Descrierea Moldovei      Dimitrie Cantemir, *Descrierea Moldovei*, (reproduce textul ediției Petre Pandrea, 1956), Ed. Minerva, București, 1973.
- DIR A XVI/I           \* \* \* , *Documente privind istoria României*, seria A, Moldova, veacul al XVI-lea, vol. I, Ed. Academiei R.P.R., București, 1953.
- DIR A XVII/I          \* \* \* , *Documente privind istoria României*, seria A, Moldova, veacul al XVII-lea, vol. I, Ed. Academiei R.P.R., București, 1953.
- Documente înainte de Ștefan cel Mare, II      Mihai Costăchescu, *Documente moldovenești înainte de Ștefan cel Mare, II – Documente externe*, Ed. Viața Românească, Iași, 1932.
- DRH A II             \*\*\* , *Documenta Romaniae Historica*, seria A, Moldova, vol. II, Șimanschi, L., Ignat, G., Ciocan, N. (eds.), Ed. Academiei R.S.R., București, 1976.
- BĂICAN 1996        Băican, V., *Geografia Moldovei, reflectată în documente cartografice din secolul al XVIII-lea*, Ed. Academiei Române, București.
- BENEVOLO 2003      Benevolo, L., *Orașul în istoria Europei*, trad. Mădălina Lascu, Ed. Polirom, Iași.
- BRĂTIANU 1935      Brătianu, Gh., *Recherches sur Vicina et Cetatea Albă. Contributions a l'histoire de la domination byzantine et tatare et du commerce génoise sur le littoral roumain de la Mer Noire*, Ed. Imprimeria Națională, București.
- BRUNHES 1925      Brunhes, J., *La Géographie Humaine*, I, ed. a III-a, Ed. Felix Alcan, Paris.
- GIURESCU 1976      Giurescu, C. C., *Târguri sau orașe și cetăți moldovene din secolul al X-lea până la mijlocul secolului al XVI-lea*, Ed. Academiei R.S.R., București.
- GRECEANU 2009      Greceanu, E., *Ansamblul urban medieval Botoșani: Botoșanii care s-au dus*, Casa Editorială Demiurg, Iași.
- GRIGORAȘ 1971      Grigoraș, N., *Instituțiile feudale din Moldova*, Ed. Academiei R.S.R., București.
- HRIBAN 2002        Hriban, C., *Cercetările arheologice de la biserica Adormirea Maicii Domnului de rit armean-gregorian din Botoșani*, in: *Forum*. Revistă a Direcției pentru Cultură, Culte și Patrimoniu Cultural Național Botoșani, 3/2002, 13-28.

- IORGA (1985) Iorga, N., *Istoria poporului românesc*, I, (ed. G. Pentelea), Ed. Științifică și Enciclopedică, București.
- PĂUNESCU, ȘADURSCHI, CHIRICA 1976 Păunescu, Al., Șadurschi, P., Chirica, V., *Repertoriul arheologic al județului Botoșani*, I, II, Institutul de Arheologie, București.
- POPESCU-SPINENI 1978 Popescu-Spineni, M., *România în izvoare geografice și cartografice. Din antichitate până în pragul veacului nostru*, Ed. Științifică și Enciclopedică, București.
- PUNGĂ 1999 Punga, Gh., *Studii de istorie medievală și de științe auxiliare*, Ed. Demiurg, Iași.
- SCHNAYDER 1972 Schnayder, E., *Bernhard Wapowski's lost maps of Poland, Sarmatias and Scandinavia*, in: *Imago Mundi. A Review of Early Cartography*, 26 (1972), London.
- SPINEI 2006 Spinei, V., *Cetatea Albă în însemnările de călătorie ale pelerinilor ruși din secolele XIV-XV*, în *Națiunea română, idealuri și realități istorice. Acad. Cornelia Bodea la 90 de ani*, Zub, Al., Achim, V., Pienaru, N. (coord.), Ed. Academiei Române, București.
- SPINEI 1994 Spinei, V., *Moldova în secolele XI-XIV*, Ed. Universitas, Chișinău.
- TUFESCU 1974 Tufescu, V., *România. Natura, om, economie*, Ed. Științifică, București.
- ȚURCĂNAȘU 2003 Țurcănașu, G., *Moldova fracturilor spațiale și a teritoriilor alienate*, in: *Teritorii (Scrieri, Descrieri)*, Groza, O. (coord.), Ed. Paideia, Iași.
- Ureche Grigore Ureche, *Letopisețul Țării Moldovei*, (reproduce textul ediției P. P. Panaitescu, 1958), Ed. Minerva, București, 1978.

#### LIST OF ILLUSTRATIONS

- Fig. 1 A general map of Central Moldavia.
- Fig. 2 Lakes and ponds in Moldavia in Cantemir's time (after BĂICAN 1996: 46).
- Fig. 3 Settlements in Moldavia in 1715-1716, (after BĂICAN 1996: 80, based on the map of Dimitrie Cantemir).
- Fig. 4 Settlements in Moldavia in 1769-1772 (after BĂICAN 1996: 83, based on the map of F.G. Bawr).
- Fig. 5 Forested areas in Moldavia in 1769-1772 (after BĂICAN 1996: 50, based on the map of F.G. Bawr).
- Fig. 6 The map of „Romania” in Johannes Honterus' *Rudiment*, Christoffel Froschauer' edition (Zürich, 1550).
- Fig. 7 Jacopo Gastaldi' map, the Lafreri edition (Venice, 1559).
- Fig. 8 The map of Moldavia, attributed to Georg Reichstorffer, printed in Köln, 1595 (copy of 1746).
- Fig. 9 The map of Rumelia („Romania”), in Ortelius' *Theatrum Orbis Terrarum*, 1584.
- Fig. 10 “Dimitrie Cantemir's Map of Moldavia”, the 1770 version of Georges Louis Le Rouge.

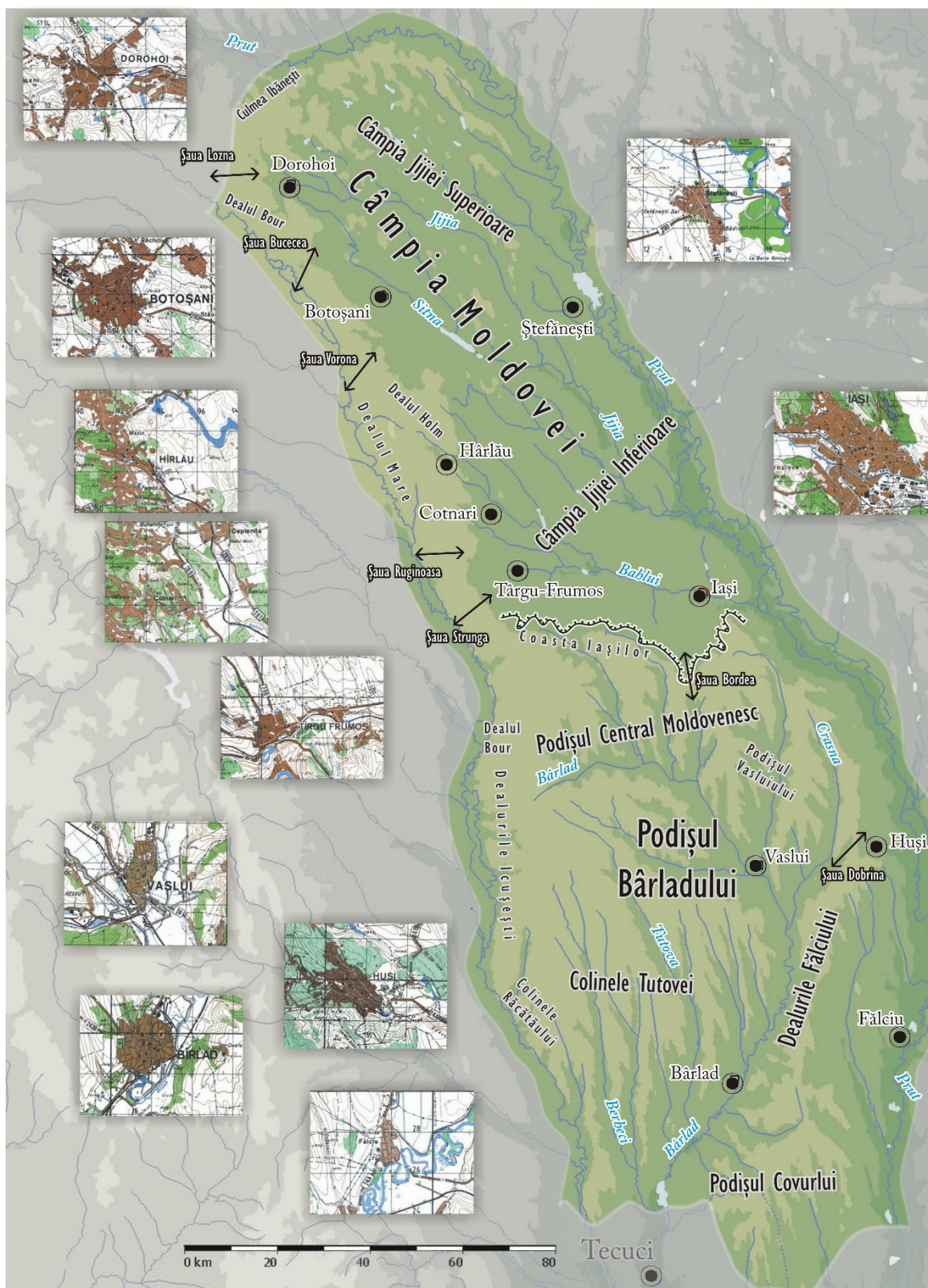


Fig. 1. Harta generală a Moldovei centrale.



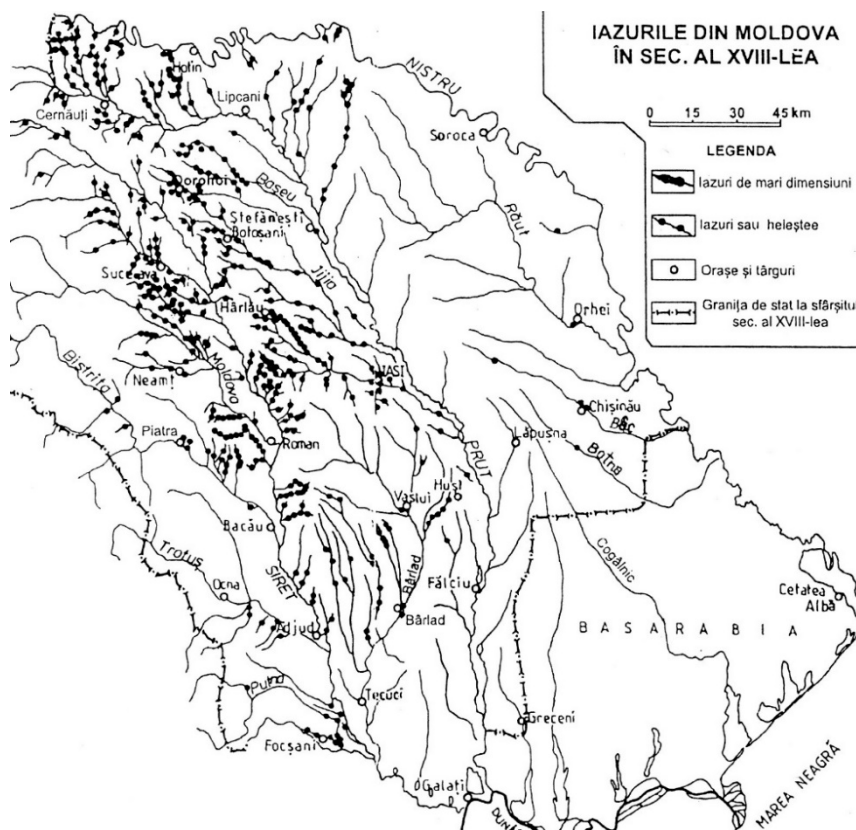


Fig. 2. apud BĂICAN 1996: 46.

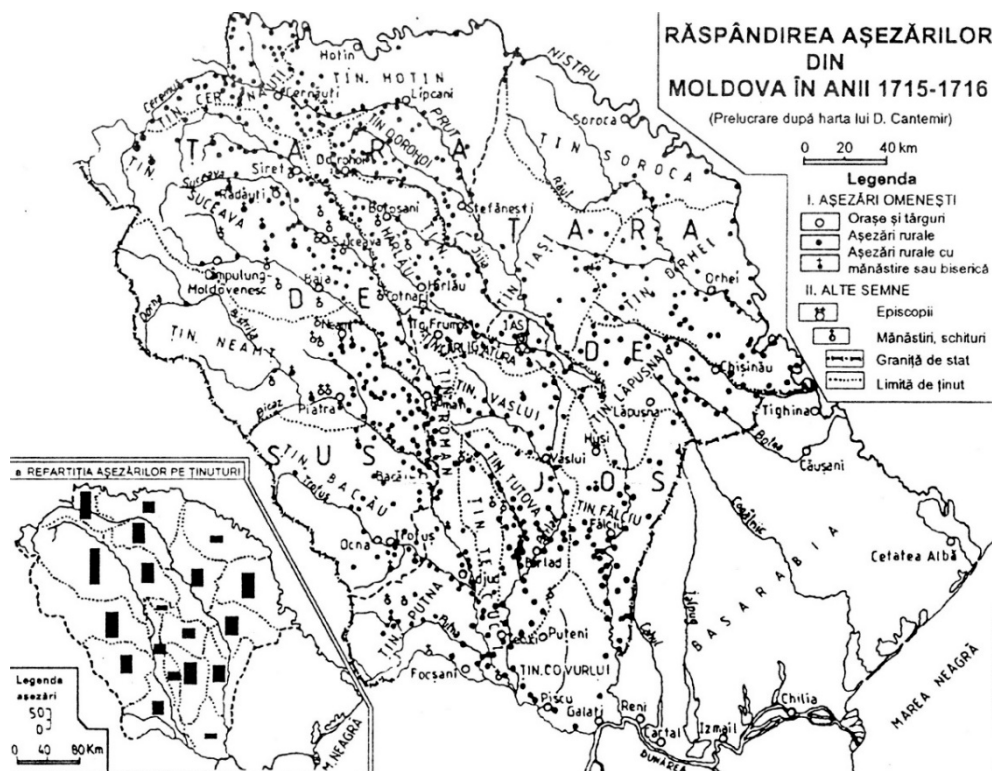


Fig. 3. apud BĂICAN 1996: 80.

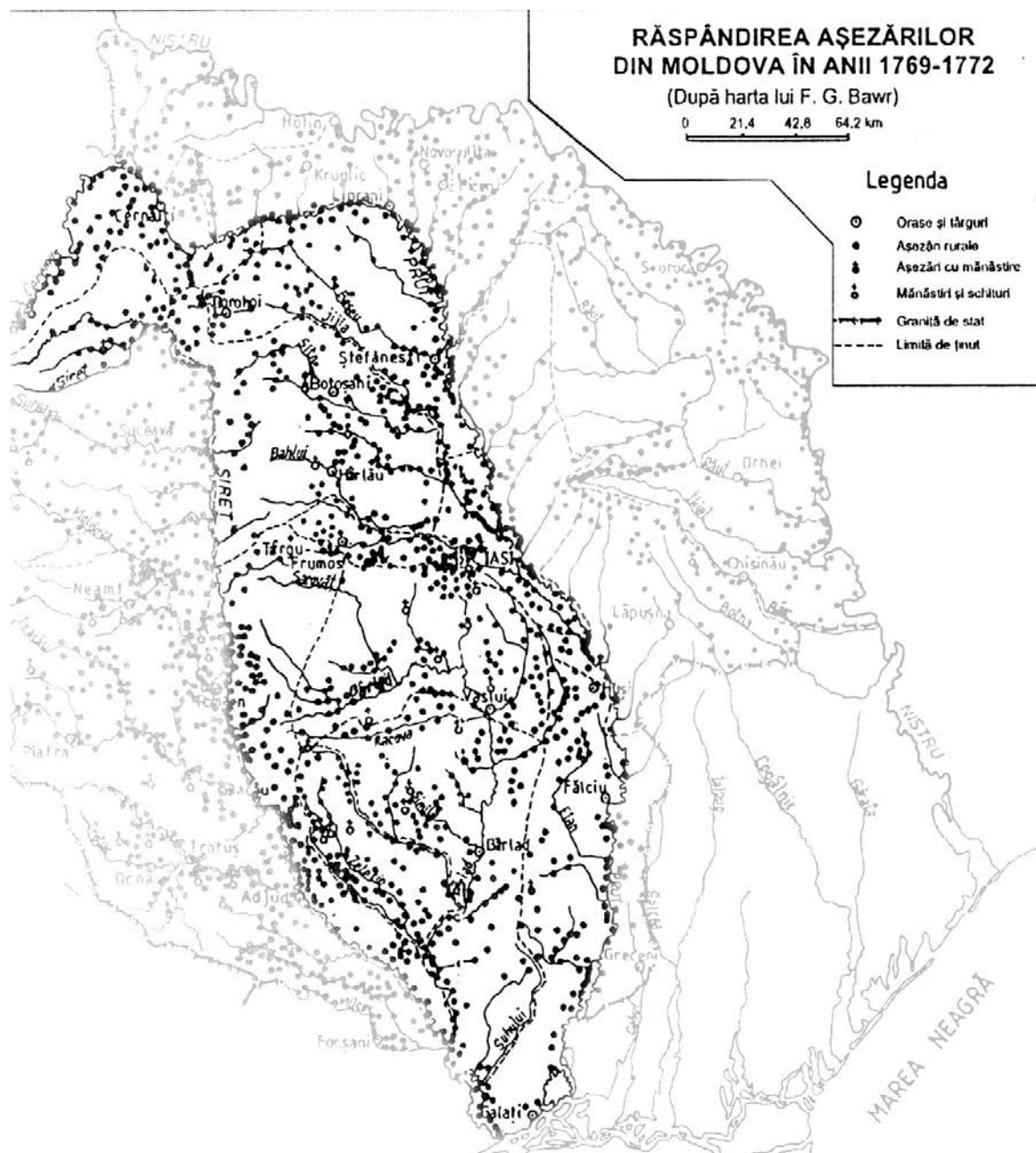


Fig. 4. apud BĂICAN 1996: 83.

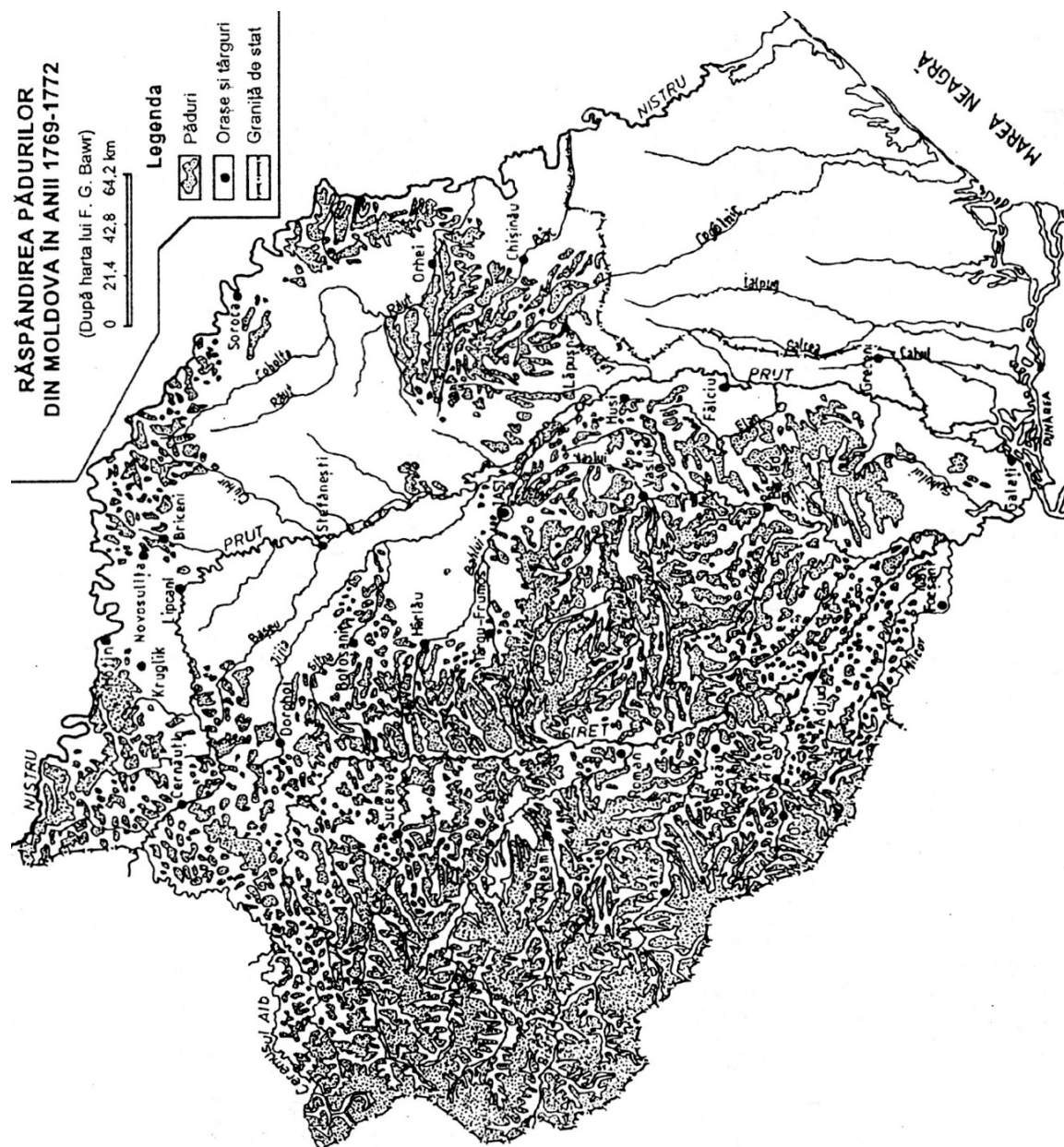


Fig. 5. apud BĂICAN 1996: 50.



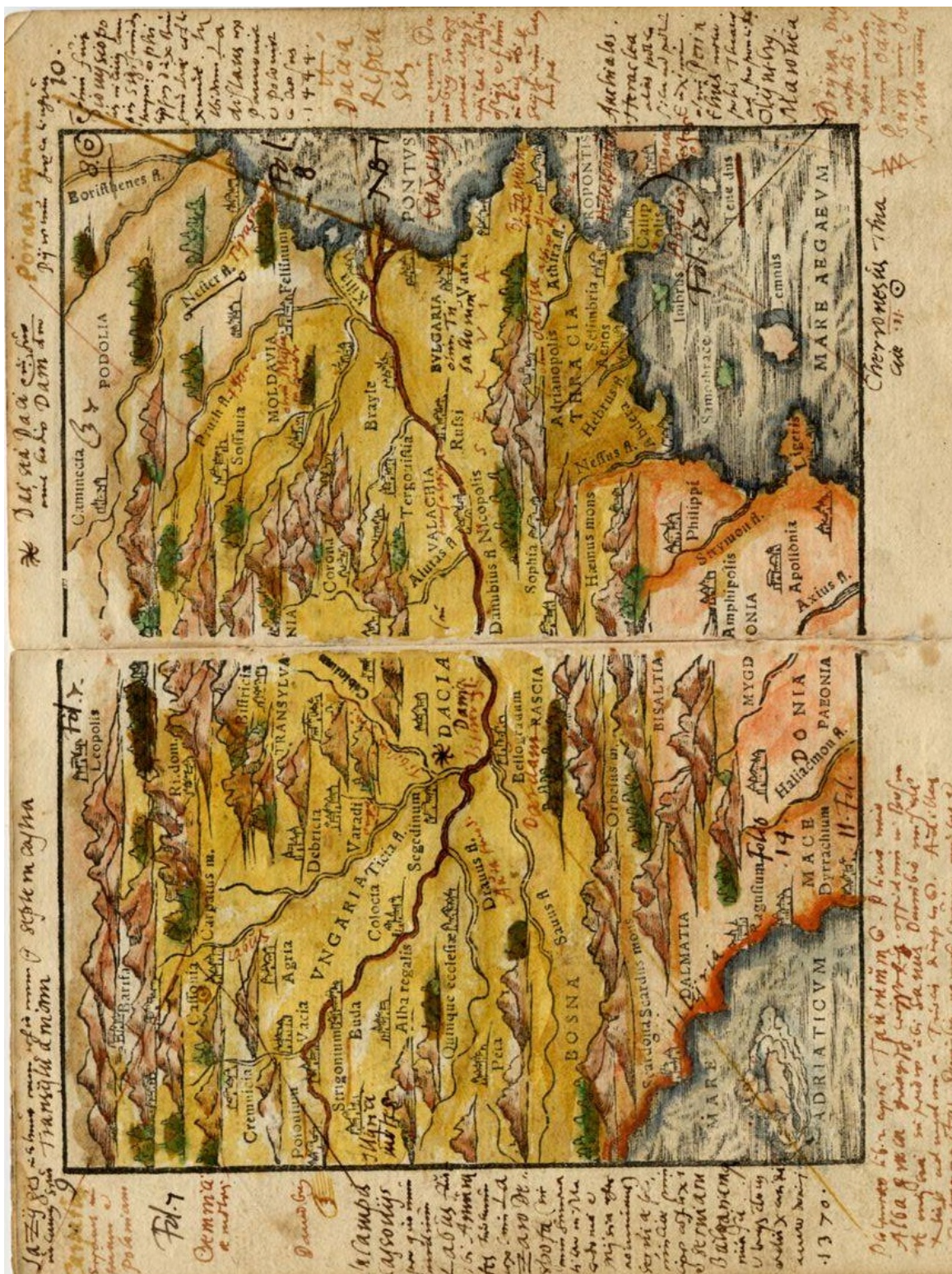


Fig. 6. Harta „Romaniei” din Rudimenta lui Johannes Honterus, ediția Christoffel Froschauer (Zürich, 1550), colecția Ovidiu Șandor



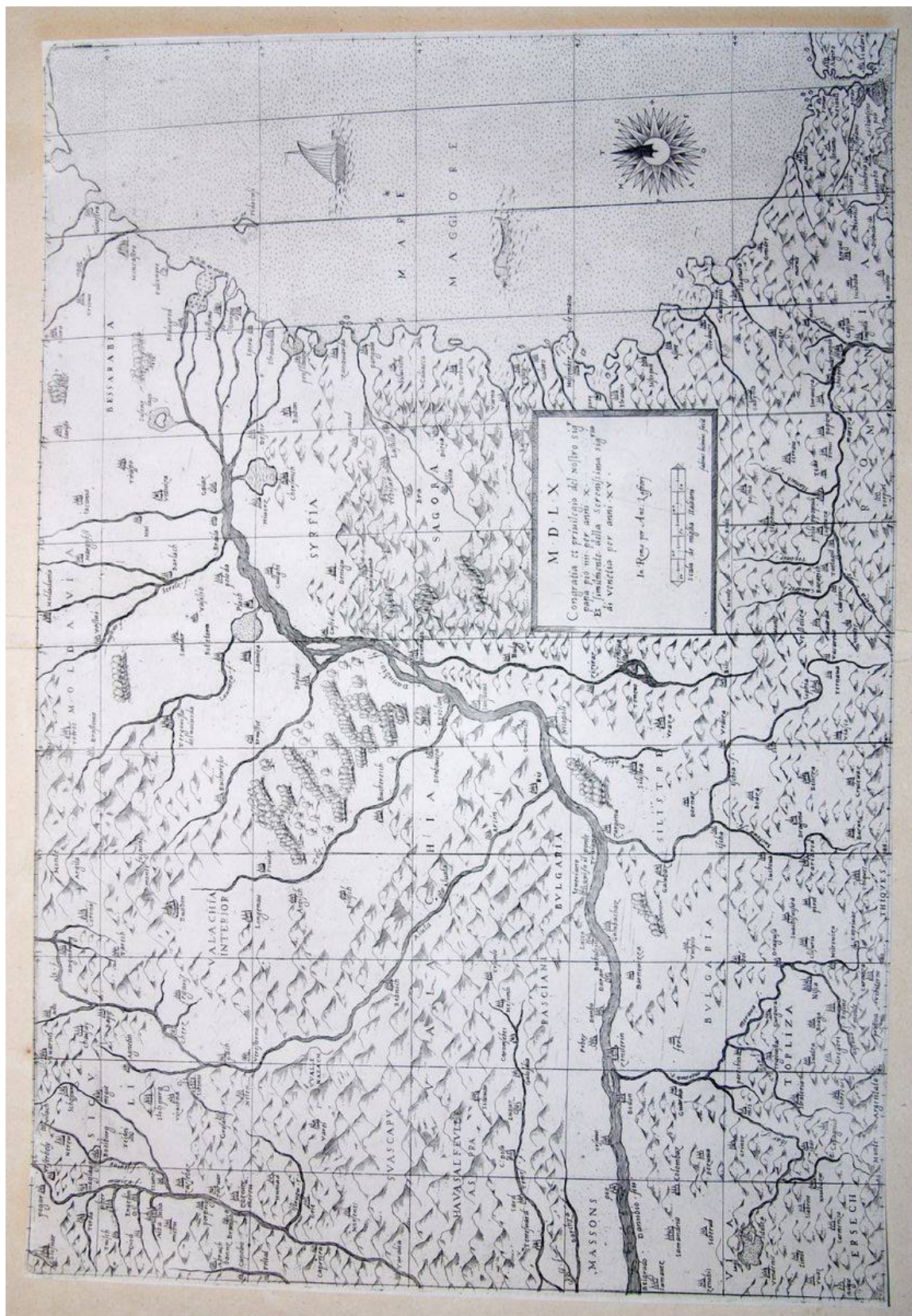


Fig. 7. Harta lui Jacopo Gastaldi, ediția Lafreri (Veneția, 1559), colecția Ovidiu Șandor.



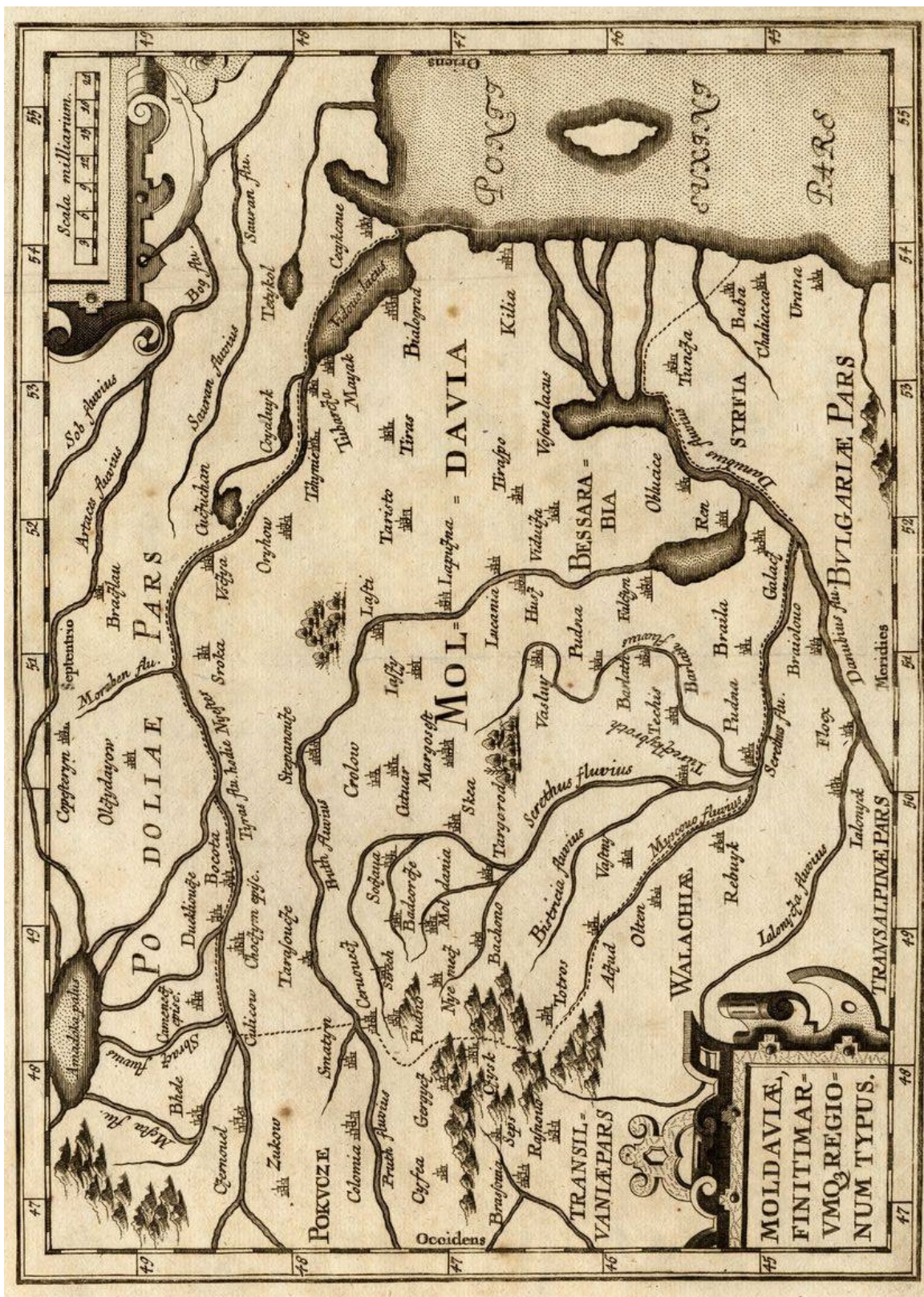


Fig. 8. Harta Moldovei, atribuită lui Georg Reichstorffer, imprimată la Köln în 1595 (copie din 1746).





Fig. 9. Harta Rumeliei („Romania”), din *Theatrum Orbis Terrarum* al lui Ortelius, 1584.





Fig. 10. Harta lui Dimitrie Cantemir, în versiunea din 1770 a lui Georges Louis Le Rouge.