

O AMULETĂ-PANDANTIV ANTROPO-ZOOMORFĂ DIN BRONZ DESCOPERITĂ ÎN JUDEȚUL IAȘI

DE

GEORGE BILAVSCHI^{*}, ALEXANDRU BERZOVAN^{*}

Abstract:

From Dobrovăț – Pădurea Buda, Iași County, come a small bronze amulet depicting a rider on a horse. The piece was found by chance and was provided to us for publication. The area of distribution of this type of bronze riding figures includes large regions, starting from the North Caucasus, Don river and Caspian Sea (in the East) to the Central and South-Eastern Europe (in West). Most of these specimens were discovered in the territories of Moldova Republic, Romania, even in Bulgaria. This amulet belongs to the first type, or the Hansca I type, all the figures of this version, were mostly found in the Prut-Dniester interfluvium. Until now, only one piece comes from Romania (from Dobrovăț, Iași County). It is depicted a rider sitting on a horse (middle waist) saddled, turning to the left. The rider is depicted in profile. The position of his left foot indicates the presence of stirrups. Rider is shod in boots (?) with an upturned toe. The heel of the boot seems to have a spur. His left leg touches the front and hind legs of the horse. In his right hand he holds the reins, and in the left hand, strongly bent at the elbow and pressed against his chest, he holds a short knife or dagger. The horseman's head seems to have been foreseen with a small hole for hanging. In our opinion, this type of bronze figures of horsemen (Hansca I type), which have no analogues outside the Carpathian-Dniester area, could be dated in 10th – 12th centuries.

Keywords: 10th–12th centuries; bronze horseman-amulet; Dobrovăț – Pădurea Buda (Iași County); the Carpathian-Dniester regions; Avar Khaganate; Alans; Proto-Bulgarians; Pechenegs, Cumans.

INTRODUCERE

Dintr-o colecție privată provine, pe lângă alte piese datând din epoci istorice diferite, o amuletă/pandantiv din bronz reprezentând un călăreț, care pare să aparțină orizontului cronologic al evului mediu timpuriu în spațiul carpato-nistean. Acest tip de artefacte au o largă răspândire într-o regiune geografică amplă, pornind din nordul Caucazului și până în Europa de est (Rusia, România, Rep. Moldova, Rusia) și centrală (Ungaria, Ucraina), dar și în sudul Dunării (Serbia, Macedonia sau Bulgaria). Sunt accesorii vestimentare, de prestigiu sau de cult, specifice triburilor de călăreți nomazi, care au migrat în acest vast teritoriu, în secolele VI-XIII. Astfel de amulete-pandantiv constituie o prezență notorie în spațiul pruto-nistean, specialiștii identificând mai multe tipuri și variante ale acestora, toate aparținând intervalului cronologic menționat¹. Din zona pruto-nisteană provin câteva piese asemănătoare tipologic cu amuleta-pandantiv prezentată în materialul de față. Astfel, artefacte similare au fost descoperite la Hansca (r. Ialoveni), Lucășeuca (r. Orhei), Briceni (r. Briceni), Păhârniceni – Petruha (r. Orhei), Tarasova (r. Rezina), Schinoșica (r. Cimișlia), Cantemir și Enichioi (r. Cantemir) (Rep. Moldova) etc., doar pentru a aminti câteva locații în care au fost identificate acest tip de obiecte din bronz (Pl. I)². Din spațiul carpato-prutean provin doar câteva piese, cum ar fi cele de la Stăvărăști (jud. Buzău), o alta „dintr-o localitate necunoscută din Câmpia Munteniei”³ sau Izvoarele (jud. Galați)⁴. Deși, au fost publicate câteva studii, în prezent persistă unele probleme controversate legate de funcționalitatea lor corectă, de etnicitatea deținătorilor,

^{*} Institutul de Arheologie al Academiei Române – Filiala Iași; bilavschi@arheo.ro; berzovanalexandru@gmail.com.

¹ ALBEGOVA 1995; ALBEGOVA 2001: 83-96; ALADŽOV 2003: 129-132; ALBEGOVA, KOVALEVSKAJA 2011: 277-295; REABȚEVA 2013: 171-183; TENTIUC 2009: 439-453; TENTIUC 2010: 225-233; POSTICĂ, TENTIUC 2014: 45-72; DONCHEVA 2018: 99-106; TEODOR 1999: 71-90; TEODOR 2003: 495-509; TEODOR 2007: 42-48.

² POSTICĂ, TENTIUC 2014: 45.

³ TEODOR 1993: 285-287, Fig. 2; TEODOR 2003: 499, Fig. 7.5.

⁴ IONIȚĂ 2008: 453-458. În cazul piesei de la Izvoarele (jud. Galați), am primit informații de la d-l Dan Gh. Teodor, căruia îi mulțumim pe această cale. Piesa a fost cercetată pe baza unui desen de mână, ea fiind dispărută în prezent.

originea apariției și a răspândirii acestor tipuri de artefacte, precum și de cronologia lor. Cu atât mai mult cu cât, majoritatea exemplarelor provin din descoperiri fortuite, fără a se cunoaște contextul arheologic. Fără aceste date prețioase, nu ne rămâne decât relaționările tipologice și descriptive cu piese similare, bine încadrate cronologic și cultural, care, bineînțeles, pot fi, în unele situații, speculative și inexacte. În prezent, există mai multe încercări de evaluare tipologică și încadrare cronologică, însă, nici una nu a fost admisă în unanimitate. În plus, lipsește încă o lucrare care să cuprindă toate exemplarele descoperite în întreaga zonă eurasiatică. Astfel, unii cercetători au atribuit aceste amulette-pandantiv călăreților protobulgari, secolele VI-VIII⁵, bulgari, unguri, pecenegi sau cumani, secolele VIII-XI⁶, grupului de războinici de tip „Hansca I, secolele X-XI⁷, cetelor ecvestre migratoare din secolele IX-XII⁸ sau X-XII⁹.

PREZENTAREA PIESEI

Piesa care a ajuns la noi pentru studiu provine dintr-o colecție privată, reprezentând o descoperire întâmplătoare în Dobrovăț – *Pădurea Buda*, în apropierea sitului cucutenian (comuna Dobrovăț, județul Iași). Se află într-o stare de conservare satisfăcătoare, păstrând o patină verde plăcută (Pl. II.1-2). Amuleta a fost confecționată din bronz prin metoda turnării în forme monovalve. Pieseii îi lipsește urechiușa de prindere, fiind ruptă încă din vechime. Ea înfățișează figurina stilizată a călărețului și a calului, în poziție firească, figurată în galop spre stânga. Are o lungime de 3,1 cm, o înălțime de 4,1 cm și greutatea de 4,36 gr. Comparând-o cu exemplarele descoperite pe teritoriul Rep. Moldova, am sesizat asemănări izbitoare între piesele acestui tip de amulette. Calul este de talie mică, coada, corpul și capul acestuia fiind bine figurate. A fost reprezentat într-o manieră aproape realistă, cu picioarele din față întinse, iar cele din spate, trase sub corpul animalului, sugerând foarte clar mișcarea animalului în galop. De asemenea, coama capului a fost bine sugerată, observându-se astfel grija pentru detaliile redării formelor, a expresivității și a trăsăturilor capului animalului (urechi, ochi, botul cu nări, musculatura feței etc.). S-a avut în vedere schițarea corectă a șei pusă pe spatele calului, prevăzută cu scări, care susțin picioarele călărețului. Trunchiul călărețului este ușor înclinat în față, tocmai pentru a figura mișcarea unitară spre stânga. Capul ușor întors spre stânga, a fost reprezentat aproape din profil, având aspect proeminent și fiind acoperit se pare cu un coif semisferic, prevăzut cu protecție în zona nasului. Sub bărbie se creează un orificiu prin care trecea cel mai probabil lanțul metalic sau șnurul textil sau din piele. De asemenea, figura stilizată a călărețului este prevăzută și cu o adâncitură, care sugerează cel mai probabil ochiul stâng al acestuia. Brațul drept se sprijină pe coama calului, în timp ce stângul, flexat din cot, este lipit de zona mediană a torsului călărețului. Capătul este ușor îngroșat pentru a sugera mâna acestuia. Se pare că sub palmă a fost figurat un pumnal relativ lung (vârful curbat al acestuia ajunge până pe șoldul călărețului), dispus aproape vertical, fiind susținut într-o teacă sau prins direct sub centura călărețului. Picioarul stâng este figurat firesc, reprezentând poziția naturală a membrilor inferioare ale unui călăreț, cu genunchii îndoiți, iar vârful cizmei se unește cu piciorul din față al animalului. Picioarele personajului sunt încălțate cu cizme prevăzute cu toc și cu botul alungit și ascuțit, având vârful întors în sus. Călcâiul acestuia sunt lipite de copita piciorului din spate a calului. Însă, în prelungirea călcâiului pare să fi fost sugerat un pinten (Pl. II.1-2).

Piesa noastră seamănă izbitor cu exemplarele descoperite la Hansca (r. Ialoveni), Briceni (r. Briceni), Cantemir (r. Cantemir), Tarasova (r. Rezina)¹⁰, Lucășeuca (r. Orhei)¹¹ și Păhărnicieni – Petruha (r. Orhei) (toate din Rep. Moldova), încadrându-se în ceea ce Ion Tentiuc consideră tipul I de piese („tipul Hansca I”) (Pl. III.1-7)¹². Concluzia lui Ion Tentiuc se bazează pe analiza pertinentă a mai multor variante ale acestei categorii de piese, prezente în arealul geografic, cuprins între zona pruto-nistreană și nordul Mării Caspice și Munții Caucaz. Acest tip a fost identificat doar în spațiul carpato-nistrean, fiind atribuit de specialistul basarabean grupului de călăreți Hansca I, reprezentând în opinia sa „o inovație originală a unui grup de populație din spațiul respectiv”¹³. Deși, avem tendința de a fi de acord cu Ion Tentiuc,

⁵ TEODOR 1999: 77-78; CORMAN 1998: 5.

⁶ MUSTAȚĂ 2007: 15.

⁷ TENTIUC 2010: 228-229; TENTIUC 2014: 49.

⁸ HÂNCU 1975: 477-478.

⁹ POSTICĂ 2007: 212.

¹⁰ REABȚEVA, ÇOKANU 2009: 164-198; REABȚEVA 2013: 178-181, Fig. 1.1-4. Piese de la Briceni, Cantemir și Tarasova sunt ilustrate în aceste două studii.

¹¹ TENTIUC 2014: 47-48, Fig. 2.1; 3.1-2.

¹² TENTIUC 2014: 46-49.

¹³ TENTIUC 2014: 49.

din considerente științifice obiective, ne abținem în a ne pronunța până la extinderea cercetării minuțioase asupra întregii problematice. În schimb, Sv. Reabteva consideră că astfel de amulete-pandantiv sunt specifice comunităților nomade a vechilor bulgari și sunt prezente și în zona sud-dunăreană¹⁴.

Ținând cont că amuleta de la Păhărnici – Petruha provine din nivelul cultural atribuit foarte larg secolelor X-XIII¹⁵, iar cea descoperită la Hansca, din umplutura unei locuințe, datată în secolul al XI-lea¹⁶, putem presupune că astfel de amulete-pandantiv erau purtate de către călăreții nomazi, veniți dinspre stepele euro-asiatice (pecenegi sau reprezentanții altor triburi vechi turcice) în teritoriile carpato-nistrene și sud-dunărene, în veacurile X-XII.

CONSIDERAȚII FINALE

Analizând literatura de specialitate referitoare la această categorie de artefacte, am putut constata că acest tip de amulete-pandantiv (tipul I sau „tipul Hansca I”¹⁷) sunt specifice spațiului pruto-nistren, în mod special, și zonei carpato-danubiene și chiar de la sudul fluviului, unde apar însă într-un număr redus. În afara arealului geografic, încadrat de cele două râuri – Prut și Nistru –, descoperirile se datorează probabil unui număr redus de călăreți care au ajuns din motive necunoscute în teritoriile de la vest de Prut (incursiuni de pradă sau ambasadori) (Pl. I). Nu excludem din încercările de înțelegere ale apariției izolate a acestor amulete posibilitatea ca ele să fi reprezentat daruri, piese onorifice sau de prestigiu, acordate unor căpetenii și, chiar produse de schimb. De asemenea, prezența izolată a acestor piese poate fi explicată prin decesul purtătorului (în astfel de cazuri, aceste artefacte ar fi trebuit să se regăsească în mormintele posesorilor) sau chiar neglijenței acestuia, soldată cu pierderea amuletei.

Numeroase discuții au apărut în urma încercărilor de explicare a funcționalității acestora. Spre exemplu, V. B. Kovalevskaja, consideră că modul de reprezentare a acestora ar fi fost determinată de apartenența posesorului la un grup (într-o ierarhie socială și militară) sau familie (pe baza relațiilor de rudenie)¹⁸. De asemenea, astfel de amulete ar fi putut reprezenta pandantive sau accesorii de vestimentație ori harnașament ce ar fi determinat rangul și/sau apartenența individului la o ceată/trib războinic¹⁹. Cele mai multe opinii converg însă spre ideea că aceste piese ar trebui asociate numai cu categoria războinicilor-călăreți dintr-o comunitate nomadă²⁰, având și un posibil rol apotropaic²¹. La aceste populații, care divinizau zeitatea supremă cerul – Tengri, calul reprezenta o ființă venerată și respectată²². Era considerat protectorul drumurilor și a peregrinilor, fiind adesea adus jertfă zeului cerului sau sacrificat odată cu moartea călărețului/stăpânului pentru a-l însoți și în viața de dincolo²³.

Cercetarea taxonomiei acestor artefacte, a condițiilor de descoperire (mai ales în cazul celor identificate în complexe închise), precum și analiza comparativă a tipurilor identificate au indus teoriile referitoare la apartenența etnică a purtătorilor lor. Astfel, unii autori consideră că amuletele din această categorie au fost purtate de elitele războinice ale protobulgarilor, iar prin cartografierea descoperirilor se poate urmări căile de circulație ale acestora dinspre Caucaz spre sudul Dunării, în secolele VII-IX²⁴. Spre exemplu, L. Tidrova atribuie aceste amulete-pandantiv grupurilor de călăreți huni și bulgari (probabil și altor grupuri de comunități tribale), care au fost antrenate în mișcarea permanentă de populații nomade din timpul primului și al doilea Caganat Avar (secolele V-VIII)²⁵. Astfel de piese de cult sau accesorii vestimentare/harnașament sunt întâlnite la populațiile de tip *Saltovo-Maiatšk*, fiind specifice războinicilor călăreți ai triburilor alano-bulgare din secolele VIII-IX²⁶. S. A. Pletneva a analizat loturi de piese care prezentau o serie de similitudini,

¹⁴ REABTEVA 2013: 174, 179-180. Vezi și GEORGIEV 2013: 20-24, Fig. 45.20.

¹⁵ POSTICĂ, CAVRUC 1989: 58-59; TENTIUC 2014: 49.

¹⁶ HÂNCU 1975: 448; TENTIUC 2014: 49.

¹⁷ TENTIUC 2014: 49.

¹⁸ KOVALEVSKAJA 1978: 111-120; KOVALEVSKAJA 1983: 43-50.

¹⁹ AFANAS'EV 1973: 38; KOVALEVSKAJA 1978: 112-113, 118-120.

²⁰ AFANAS'EV 1973: 36-38; MELAMED 1991: 219-232; STANILOV 1992: 239-245; ALBEGOVA 2001: 83-96; PLETN'OV 2001: 327-338; ALADŽOV 2003: 129-132; SPASOV 2010: 557-565; TEODOR 2007: 42-48; POSTICĂ, TENTIUC 2014: 45-46, 55.

²¹ TEODOR 1993: 287.

²² MESERVE 2000: 67-70.

²³ ELIADE 1992: 74-77; MESERVE 2000: 67-70.

²⁴ ALADŽOV 1983: 277; MELAMED 1991: 219-220, 225-231; STANILOV 1992: 239-240, 245; TEODOR 2003: 499-500.

²⁵ TIDROVA 1985-1986: 254-255.

²⁶ PLETNEVA 1981: 64, Fig. 37.50-55.

dar și multe diferențe tipologice, față de exemplarele descoperite în zona balcanică, acestea provenind însă din regiunea de obârșie a vechilor bulgari (teritoriile Kubanului, a Osetiei, din nordul Caucazului), fiind datate în veacurile VIII-IX²⁷. Însă, unele teorii se bazează pe asocierea acestor artefacte cu triburile nomade ale alanilor și pecenegilor (secolele X-XI)²⁸. Cu atât mai mult cu cât cercetările arheologice de la Hansca, dar și din alte situri din Republica Moldova, coroborate cu informațiile surselor literare din secolele XI-XIII, ar putea confirma prezența unui grup de alani în acest teritoriu, în secolele XI-XII²⁹.

Până la apariția unor date noi, considerăm că acest tip de amulete poate fi atribuit unor grupuri restrânse de călăreți, care reprezentau cel mai probabil elita militară a unor comunități ce au conviețuit cu populațiile locale din zona pruto-nistreană în secolele XI-XII.

BIBLIOGRAFIE

- AFANAS'EV 1973 Afanas'ev, G. V., *Bronzovye figurki vsadnikov iz alanskikh pogrebenij Severnogo Kavkaza*, in: *Trudy Gosudarstvennogo Ėrmitaža*, 36, 36-38.
- ALADŽOV 2003 Aladžov, Ž., *Amuletite-končeta ot Novi Pazar i ljavoto krilo na prab"lgarskata vojsko*, in: *Pliska-Preslav*, 9 (Sbornik v pамет na prof. P. Tivčev), 129-132.
- ALADŽOV 1983 Aladžov, Ž., *Kultovi figurki ot rajova na Pliska*, in: *Pliska-Preslav*, 3, 277-278.
- ALBEGOVA 2001 Albegova, Z. H., *Paleosociologija alanskoj religii VII-IX vv. (po materialam amuletoev iz katakombnyh pogrebenij Severnogo Kavkaza i Srednego Dona)*, in: *Rossijskaja Arheologija*, nr. 2, 83-96.
- ALBEGOVA 1995 Albegova, Z. H., *K voprosu o religii alan (po materialam amuletoev saltovo-majackoj kul'tury)*, in: *Bazy dannyh v arheologii. Komp'juter v arheologičeskich issledovanijach*, Moskva.
- ALBEGOVA, KOVALEVSKAJA 2011 Albegova (Carikava), Z. H., Kovalevskaja, V. B., *Amulety v vide konej i vsadnikov v pamjatnikach Suvernogo Kavkaza i Srednego Dona*, in: *Voprosy drevnej i srednevekovoj arheologii Kavkaza*, Groznyj-Moskva, 277-295.
- CORMAN 1998 Corman, I., *Contribuții la istoria spațiului pruto-nistran în epoca evului mediu timpuriu (sec. V-VII d. Chr.)*, Ed. Cartdidact, Chișinău.
- DONCHEVA 2018 Doncheva, S., *A bronze amulet from the territory of northeastern Bulgaria*, in: Aparaschivei, D., Bilavschi, G. (eds.), *Studia Romana et Mediaevalia Europaensia. Miscellanea in Honorem Annos LXXXV Peragentis Professoris Emeriti Dan Gh. Teodor Oblata*, Ed. Academiei Române – Ed. Istros a Muzeului Brăilei "Carol I", București-Brăila, 99-106.
- DONCHEVA-PETKOVA 1993 Doncheva-Petkova, L., *Otnovo za bronzovite končeta-amuleti*, in: *Godišnik na naționalnija arheologičeski muzej*, IX, 111-113.
- ELIADE 1992 Eliade, M., *Tratat de istorie a religiilor*, Ed. Humanitas, București.
- GEORGIEV 2013 Georgiev, P., *Katalog na pametniži s antropomorfni izobraženija ot rannoto bălgarsko srednevekovie*, <https://issuu.com/kreksofin/docs/katalogantropomorfniizobrazhenia/47> (accesat pe data de 18.04.2020).
- IONIȚĂ 2008 Ioniță, A., *O figură stilizată de călăreț provenind din zona lacului Amara (jud. Buzău)*, in: Cristea, O., Lazăr, Gh. (ed.), *Vocația istoriei. Prinos profesorului Șerban Papacostea*, Ed. Istros, Brăila.
- KOMATAROVA-BALINOVA, PENKOVA 2018 Komatarova-Balinova, E., Penkova, P., *The "Horse Amulets" from the Collections of Vidin and Vratsa Museums – a Modest Contribution to a Continuous Discussion*, in: *Archaeologica Bulgarica*, XXII, 3, 93-109.
- KOVALEVSKAJA 1983 Kovalevskaja, V. B., *Antropomorfnye amulety VI-IX vv. na Severnom Kavkaze*, in: *Kratkie Soobščeniija Instituta Arkheologii*, 176, 43-50.
- KOVALEVSKAJA 1978 Kovalevskaja, V. B., *Izobraženie konja i vsadnika na srednevekovykh amuletoev Severnogo Kavkaza*, in: *Voprosy drevnej i srednevekovoj arheologii Vostočnoj Evropy*, Moskva, 111-120.

²⁷ PLETNEVA 1981: 78, Fig. 52.95; 87, Fig. 64.66, 74, 91, 96, 102.

²⁸ AFANAS'EV 1973: 36; KOVALEVSKAJA 1978: 112, 119-120.

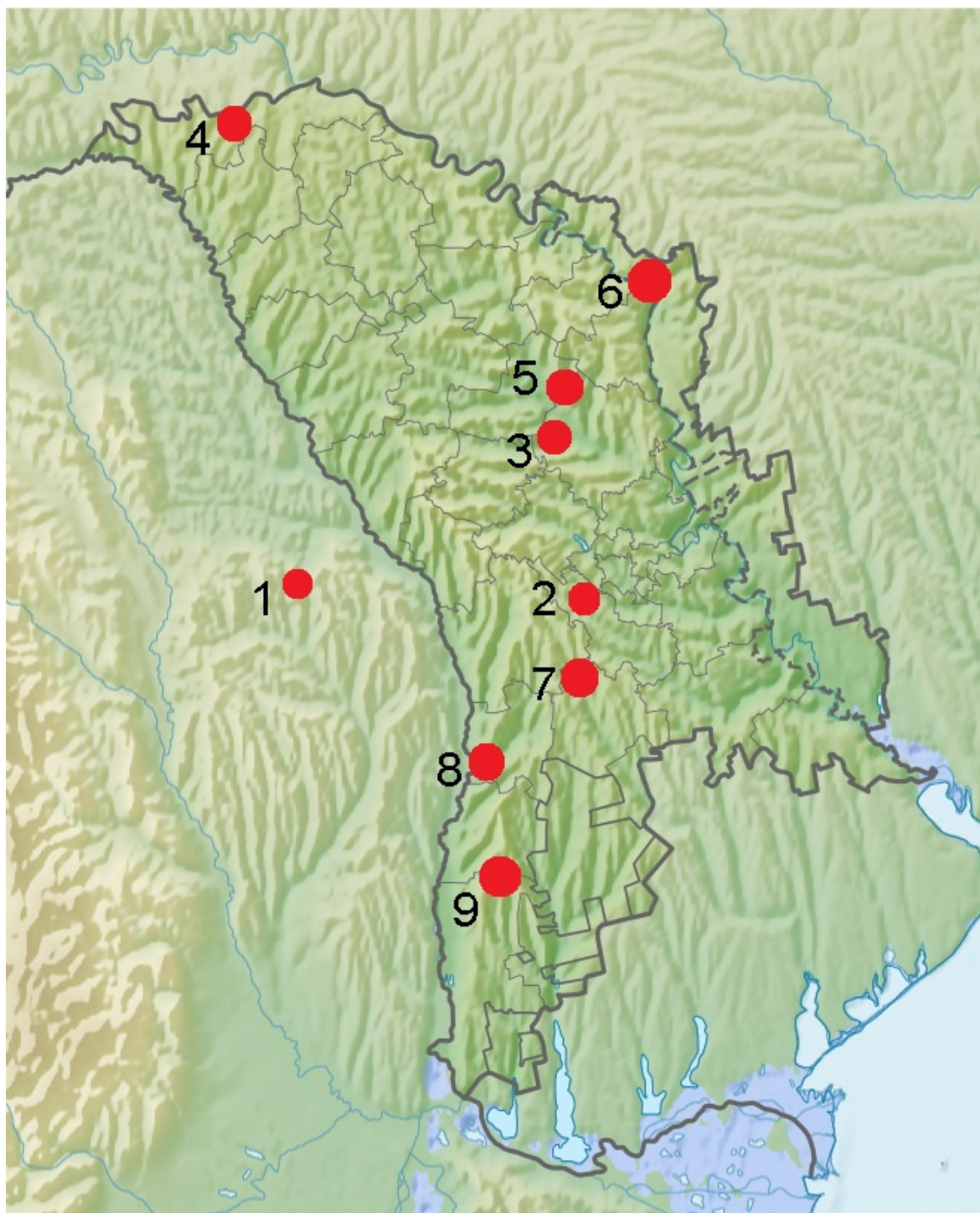
²⁹ POSTICĂ 1994: 113, 115; POSTICĂ, TENTIUC 2014: 57.

- MELAMED 1991 Melamed, K., *Amuleti-kone, jazdeni ot mážka glava*, in: *Problemi i prabălgarskata istorija i kultura*, 2, Sofija, 219-231.
- MESERVE 2000 Meserve, R., *Religions in the central Asian environment*, in: Bosworth, C. E., Asimov, M. S. (eds.), *History of Civilizations of Central Asia*, vol. IV, *The Age of achievement, A.D. 750 to the end of the fifteenth century; Part Two: The achievements*, UNESCO Publishing, Paris, 67-70.
- MAŠOV 1974 Mašov, S., *Amuleti-končeta vāv Vračanskie muzej*, in: *Muzej i pamjatniži na kulturata*, 14, 2-3, Sofija, 65-67.
- MUSTEAȚĂ 2005 Musteață, S., *Populația spațiului pruto-nistrian în secolele VIII-IX*, Ed. Pontos, Chișinău.
- PLETNEVA 1981 Pletneva, S. A. (ed.), *Stepi Evrazii v epochu srednevekov'ja*, Arkheologija SSSR, Moskova.
- PLETN'OV 2001 Pletn'ov, V., *Rannosrednevekovni amuleti-konniži ot Severoiztočna Bălgarija*, in: *Bălgarija, bălgarite i tehnițe săsedi prez vekovete. Sbornik v pamet na dož. Hr. Kolarov*, Veliko Tărnovo, 327-338.
- POSTICĂ 1994 Postică, Gh., *Românii din codrii Moldovei în evul mediu timpuriu. Studiu arheologic pe baza ceramicii din așezarea Hansca*, Ed. Universitatis, Chișinău.
- POSTICĂ 2007 Postică, Gh., *Civilizația medievală timpurie din spațiul pruto-nistrian (secolele V-XIII)*, Ed. Academiei Române, București.
- POSTICĂ, CAVRUC 1989 Postică, Gh., Cavruc, V., *Investigații arheologice a așezării Petruha din anul 1988*, in: *Arhiva MNIM*, nr. inv. 291, Chișinău.
- POSTICĂ, SAVA 2006 Postică, Gh., Sava, E., *Complexe funerare ale nomazilor medievali de lângă satul Balabani, raionul Taraclia, Republica Moldova*, in: *SCIVA*, 47, 1, 63-69.
- POSTICĂ, TENTIUC 2014 Postică, Gh., Tentiuc, I., *Amulete-călăreți de bronz din perioada medievală timpurie în spațiul carpato-nistrian*, in: *Tyragetia*, S.N., VIII (XXIII), 1, 45-72.
- REABȚEVA 2013 Reabțeva, S., *O balkanskih svjazach naselenija pruto-dnestrovskogo regiona. Po materialam nahodok predmetov Ńvetnoj metalloobrabotki*, in: *Botev, S. (red.), Preslav*, in col. *Sbornik*, 7, Izdatelstvo "Faber", Veliko Tărnovo, 171-183.
- REABȚEVA, ČOKANU 2009 Reabțeva, S., Čokanu, M., *Nahodki srednevekovogo vremeni s poselenija Tarasova v Moldove (po materialam častnoj kolekții)*, in: *Stratum plus*, 5 (2005-2009), Kișinev – Odessa – Bucharest, 164-198.
- SPASOV 2010 Spasov, R., *Rannosrednevekoven amulet ot jugozapadna Bălgarija*, in: *Studia Archaeologica Universitatis Serdicensis, Supplementum V, Stephanos Archaeological in honorem Professoris Stephcae Angelova*, Sofia, 557-565.
- SPINEI 2009 Spinei, V., *The Romanians and the Turkic Nomads North of the Danube Delta from the Tenth to the Mid-Thirteenth Century*, Brill Publishing House, Leiden-Boston.
- SPINEI 2003 Spinei, V., *The Great Migrations in the East and South East of Europe from the Ninth to the Thirteenth Century*, Romanian Cultural Institute & Museum of Brăila Istros Publishing House, Cluj-Napoca.
- SPINEI 1994 Spinei, V., *Moldova în secolele XI-XIV*, Ed. Universitatis, Chișinău.
- STANILOV 1992 Stanilov, St., *Starobălgarskite amuleti-končeta*, in: *Pliska-Preslav*, 5, 239-245.
- STOJANOVA 2001 Stojanova, Hr., *Novootkriti rannosrednevekovni bronzovi amuleti-končeta*, in: *Bălgarija, bălgarite i tehnițe săsedi prez vekovete. Sbornik v pamet na dož. Hr. Kolarov*, Veliko Tărnovo, 339-347.
- TENTIUC 2017 Tentiuc, I., *Populația din Moldova Centrală în secolele X-XIII*, în seria "Tyragetia", vol. XXVIII, Chișinău.
- TENTIUC 2012 Tentiuc, I., *Contribuții la istoria și arheologia spațiului pruto-nistrian. Siturile de la Durlęști și Molești*, în seria "Tyragetia", vol. XXI, Chișinău.
- TENTIUC 2010 Tentiuc, I., *Despre pandantivele de călăreți din perioada medievală timpurie în spațiul pruto-nistrian*, in: *Tyragetia*, S.N., IV, 1, 225-233.
- TENTIUC 2009 Tentiuc, I., *Des considérations sur la présence de quelques groupes des alans à l'ouest des Carpates Orientaux pendant le Haut Moyen Âge*, in: *Aparaschivei, D. (ed.), Studia Antiqua et Medievalia. Miscellanea in honorem annos LXXV peragentis Professoris Dan Gh. Teodor oblata*, Ed. Academiei Române, București, 439-453.
- TEODOR 2007 Teodor, D. Gh., *Anții și alanii în spațiul carpato-danubiano-pontic (secolele VI-VIII)*, in: *Zargidava*, Revistă de istorie, VI, 42-48.

- TEODOR 2003 Teodor, D. Gh., *Spațiul carpato-dunăreano-pontic în mileniul marilor migrații*, in col. "Biblioteca Mousaios", 4, Muzeul Județean Buzău, Buzău.
- TEODOR 1999 Teodor, D. Gh., *Elemente nomade din secolele VI-VIII d.Hr. în regiunile de la est de Carpați*, in: *Mousaios*, V, 71-90 (republicat în TEODOR 2003: 495-509).
- TEODOR 1993 Teodor, D. Gh., *Precizări cronologice și culturale privind două piese feudale timpurii din câmpia Munteniei*, in: *ArhMold*, XVI, 285-287.
- TIDROVA 1985-1986 Tidrova, L., *Tolkuvan'e na eden spečifičen tip na amuleti od sredniot vek Balkanot*, in: *Macedoniae Acta Archaeologica*, 10, 247-257.
- VALERIEV 2015 Valeriev, J., *Beležki vārhu taka narečenite "amuleti-končeta s mážka glava"*, in: *Pliska-Preslav*, 11, 435-440.
- YOTOV 2004 Yotov, V., *Văorăženieto i snarjaženieto ot bălgarskoto srednovekovie (VII-XI vek)*, Knigoizdat. Zograf, Varna.
- YOTOV, ATANASOV 1998 Yotov, V., Atanasov, G., *Skala. Krepost ot X-XI v. do s. Kladenți, Tervelsko*, Sofija.

LIST OF ILLUSTRATIONS

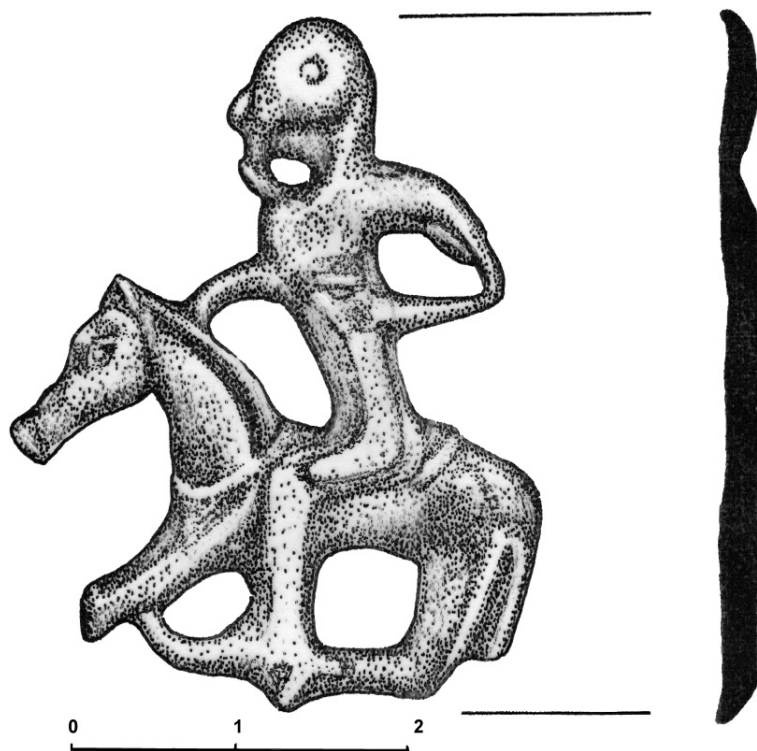
- Pl. I. The map of the bronze amulet discoveries, type I (Hansca I type), in the Dniester-Carpathians territories: 1. Dobrovăț – *Pădurea Buda* (Iași County, Romania); 2. Hansca (r. Ialoveni); 3. Lucașeuca (r. Orhei); 4. Briceni (r. Briceni); 5. Păhărnicieni – Petruha (r. Orhei); 6. Tarasova (r. Rezina); 7. Schinoșica (r. Cimișlia); 8. Cantemir (r. Cantemir); 9. Enichioi (r. Cantemir) (Republic of Moldova).
- Pl. II. Bronze amulet from Dobrovăț – *Pădurea Buda* (Iași County, Romania): 1. Photo (by George Bilavschi); 2. Drawing (by Romeo Ionescu).
- Pl. III. Bronze amulets of the type I (Hansca I type), discovered in Republic of Moldova: 1. Hansca; 2. Lucașeuca; 3. Păhărnicieni; 4, 7. Briceni; 5. Enichioi; 6. CL Violity (*apud* POSTICĂ, TENTIUC 2014: Fig. 3.1-7).



Pl. I. Harta descoperirilor de amulete-pandantiv, tipul I (tipul Hansca I), în spațiul carpato-nistrean:
1. Dobrovăț – *Pădurea Buda* (jud. Iași, România); 2. Hansca (r. Ialoveni); 3. Lucășeuca (r. Orhei); 4. Briceni (r. Briceni); 5. Păhărnicieni – Petruha (r. Orhei); 6. Tarasova (r. Rezina); 7. Schinoșica (r. Cimișlia); 8. Cantemir (r. Cantemir);
9. Enichioi (r. Cantemir) (Rep. Moldova).



1



2

Pl. II. Amuletă-pandativ din bronz descoperită la Dobrovăț – *Pădurea Buda* (jud. Iași, România):
1. Foto (George Bilavschi); 2. Desen (realizat de Romeo Ionescu).



Pl. III. Amulete-pandantiv din bronz, tipul I (tipul Hansca I), descoperite în Republica Moldova:
1. Hansca; 2. Lucașeuca; 3. Păhărniceni; 4, 7. Briceni; 5. Enichioi; 6. CL Violity
(*apud* POSTICĂ, TENTIUC 2014: Fig. 3.1-7).

