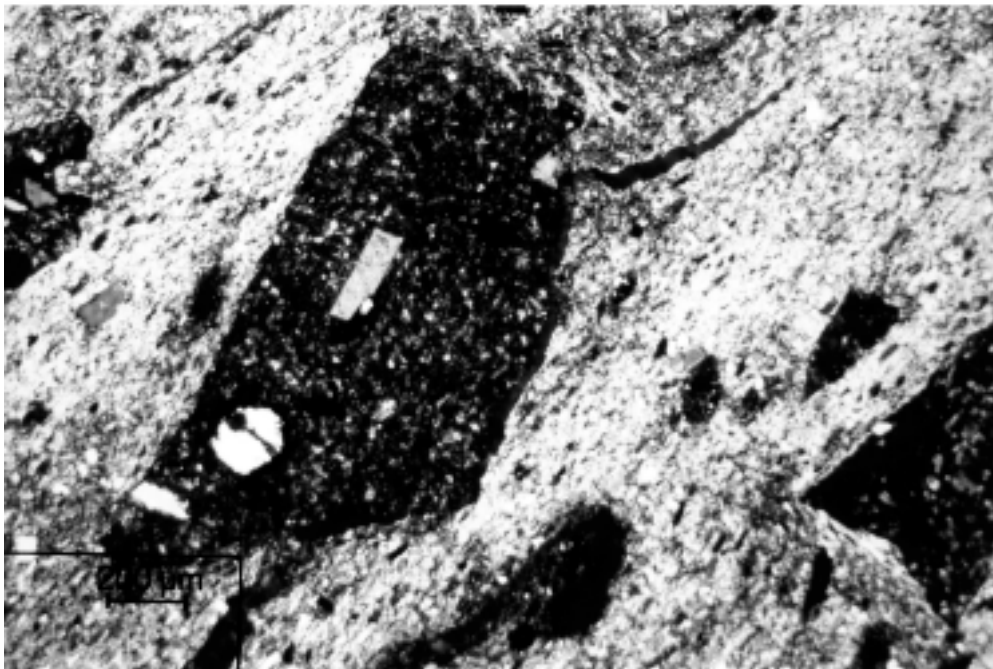


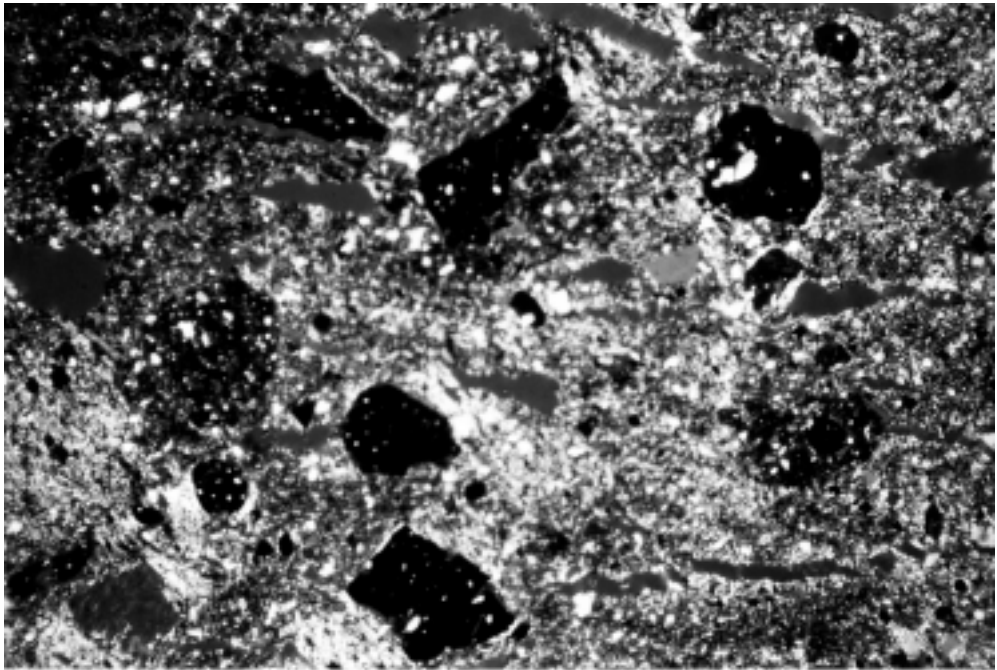
a



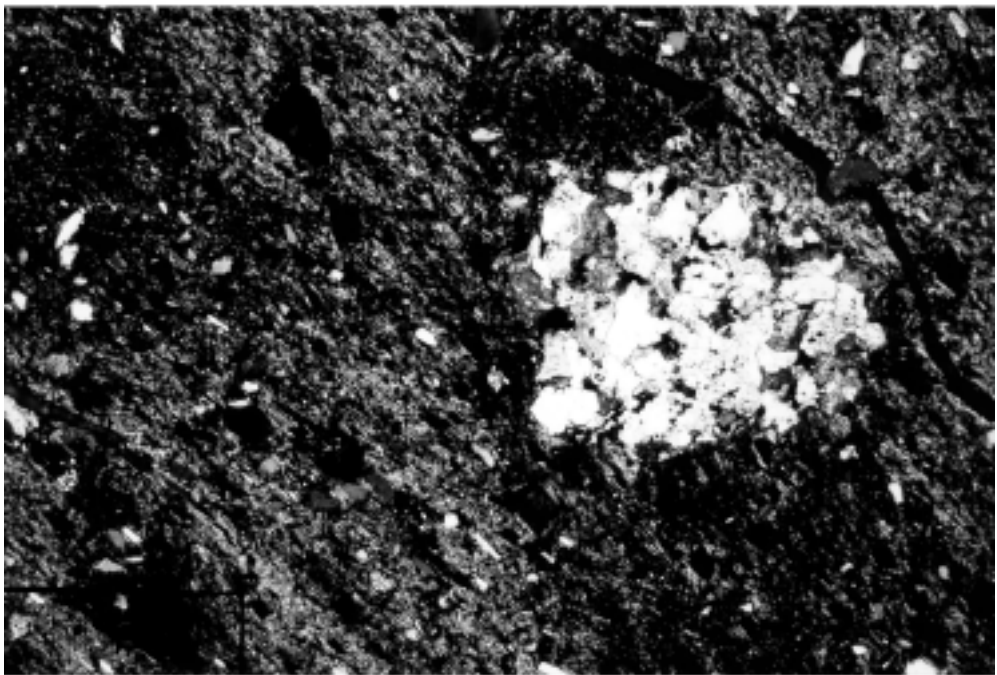
b

E 826. Kugelamphorenkeramik, Großobringen-Sportplatz, Gruppe 1a. a Scherbenquerschnitt, Dm. 0,6 cm. Viele, grobe, eckige Gesteinsfragmente. M. 6,5 : 1. – b Grobes, eckiges saures Vulkanitgrundmassenfragment mit Alkalifeldspat- und Biotit-Einsprengling. M. 20 : 1.

Tafel 2



a

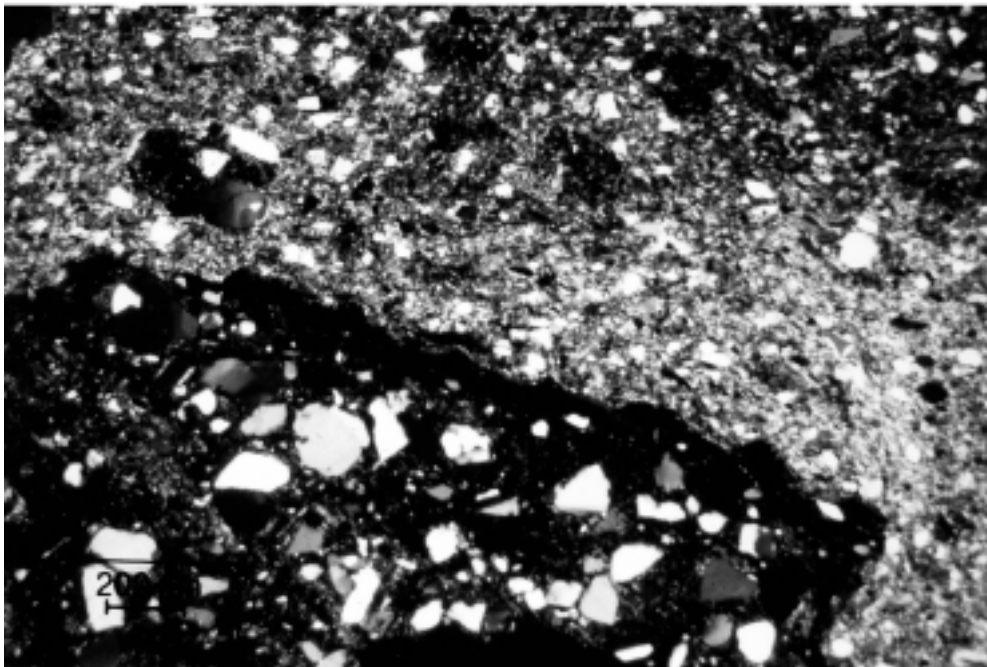


b

E 820. Salzmünde, Großbringen-Sportplatz, Gruppe 2a. a Viele mittlere Schamottefragmente. M. 20 : 1. –
b Grobes, eckiges Kalk- oder Dolomitfragment. M. 20 : 1.



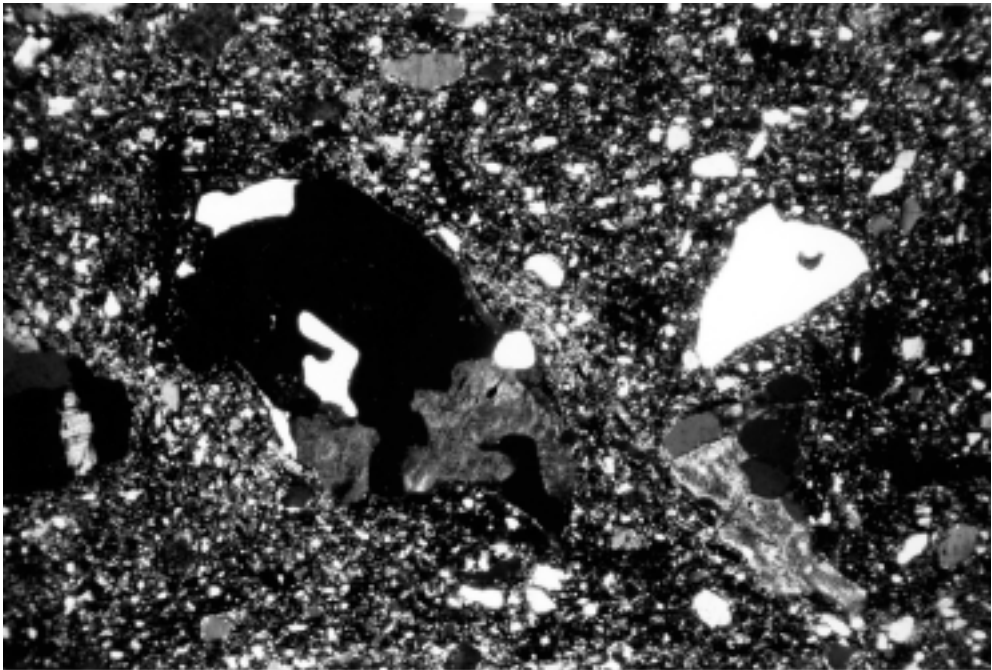
a



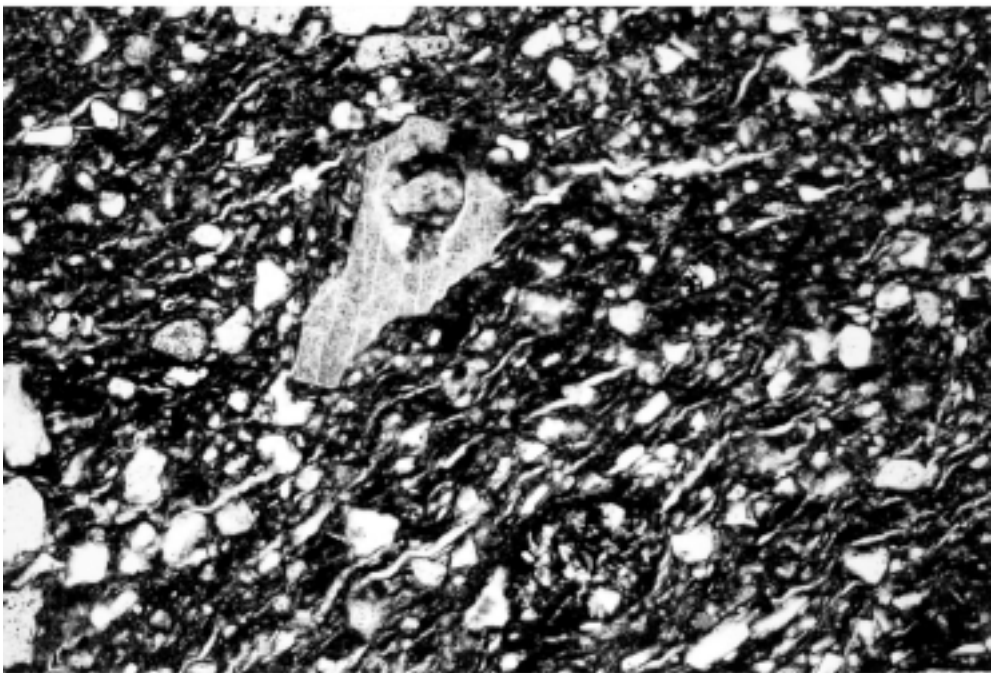
b

E 880. Einzelgrabkeramik, Gerwisch, Fpl. 3, Gruppe 3c. a Scherbenquerschnitt, Dm. 0,4 cm. Sehr grobe Schamotte. M. 6,5 : 1. – b Sehr grobes Schamottefragment mit rußiger Außenseite. M. 20 : 1.

Tafel 4

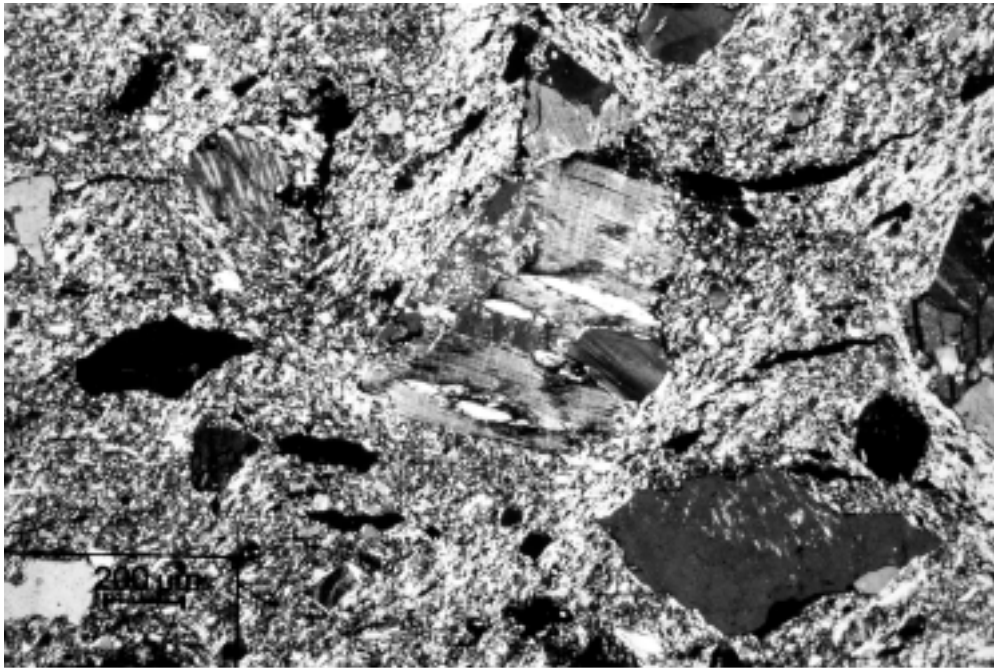


a

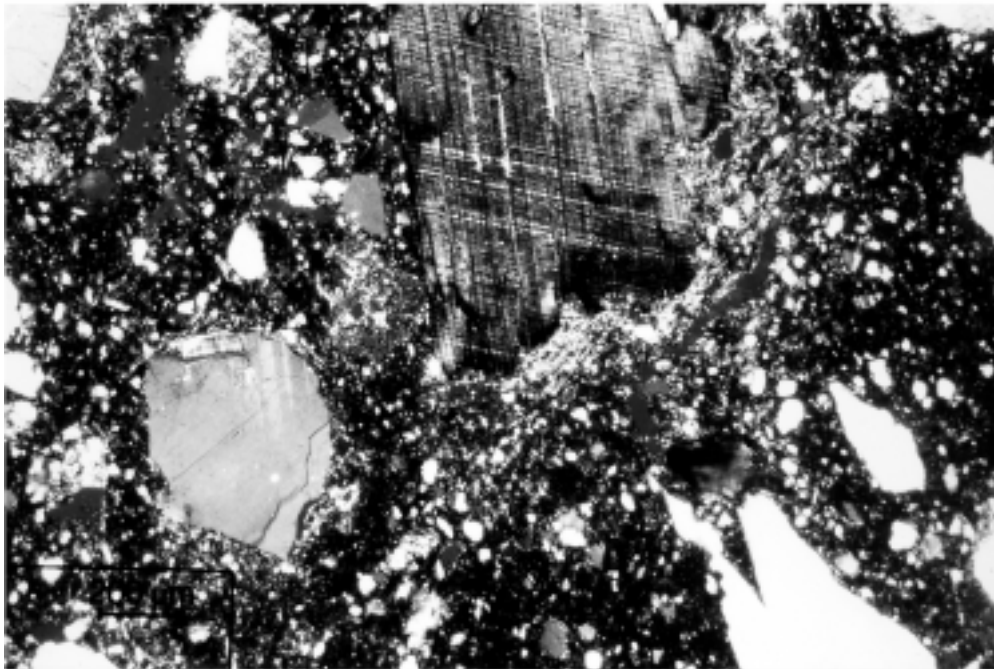


b

E 825. Kugelamphorenkeramik, Großobringen-Sportplatz, Gruppe 4c. a Grober, eckiger, kaolinisierter Orthoklas mit Quarz-Einsprengling. M. 20 : 1. – b Tonmatrix mit mittlerem eckigen, kaolinisierten Orthoklas. M. 100 : 1.



a



b

a E 892. Kugelamphorenkeramik, Baalberge-Schneiderberg, Fpl. 1, Gruppe 5e. Grobe, eckige Biotittafel und viele mittlere, frisch zerbrochene Gesteinsfragmente. M. 20 : 1. – b E 893. Walternienburg, Baalberge-Schneiderberg, Fpl. 1, Gruppe 5e. Grobe, eckige Biotittafel und viele mittlere, frisch zerbrochene Gesteinsfragmente. M. 20 : 1.