

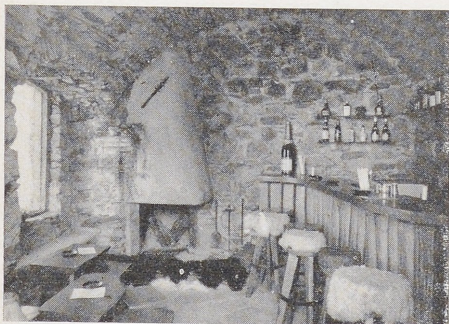
Wasserburg Gondorf/Mosel, 12. Jhdt., bereits durch die Bahnlinie in 2 Teile zerschnitten, soll nun noch von einer Straße durchstoßen werden.

Die Zerstörungsgefahr, welche der Burg durch die Straßenbauverwaltung droht, ist noch nicht beseitigt — unser Aufruf in Heft 1960/II.

Zutiefst erschüttert die Verunstaltung der **Burg ruine Landskron** über Villich in Kärnten. Nichts wäre dagegen zu sagen, daß eine verfallende Burg erhalten werden will durch die Einrichtung eines Hotels oder einer Gaststätte. Wenn aber eine der markantesten Bergfestungen Europas durch Einbauten und Ausbauten entstellt wird, die jegliche Rücksichtnahme (von Einfühlung gar nicht zu



Burg ruine Landskron in Kärnten — Wildwest-Romantik



Burg ruine Landskron in Kärnten — Bar- und Burgherzauber

sprechen) auf die historische Substanz des Bauwerkes vermissen lassen, künstlichen Ruinenzauber produzieren zusammen mit snobistischen Kneipen- und Spelunkenzauber — dann muß man trauern ob solch kulturlosem Mißbrauchs eines alterwürdigen Kulturerbes zu Erwerbszwecken.

Wenn sich in nächster Zeit nicht noch eine (öffentliche) Hand findet, die **Schloß Augustenburg** in Grötzingen schützt, ist es um diesen Zeugen badischer Geschichte geschehen. Im 17. Jahrhundert zum Schloß umgebaut, 1807 Privatbesitz, Erbgemeinschaft — die gefährdete letzte Stufe zum Untergang — fürchtet Unterhaltungskosten, bevorzugt Abbruch für Wohnhausblocks, Bemühungen Landrat Josef Gross um Umbau zu Studenten-Wohnheim gescheitert trotz größten Interesse aller Beteiligten an den Paragraphen für die Hergabe von Bundeszuschüssen für Studenten-Wohnheim!

In einem Schreiben an den Landtagsabgeordneten Muth, Coburg, verteidigte der bayrische Staatsminister Dr. Hundhammer die **Sprengung der Burg ruinen Lauterberg und Fürth am Berge im Fichtelgebirge**. Sie sei wegen des lebensgefährlichen und verkehrsbedrohenden Zustandes der Ruinen notwendig geworden. Obwohl der Bevölkerung das Vorhaben der Forstdirektion Bayreuth bekannt gewesen sei, hätten sich die Bürgermeister der benachbarten Ortschaften erst am Tage der Sprengung um die Erhaltung der Ruinen bemüht.

Eine acht Meter hohe und drei Meter breite Mauer mit einem Fensterbogen löste sich infolge Witterungseinflüssen von der Burg ruine **STREITBERG (Fränkische Schweiz)** und stürzte zu Tal.

Die Festung **WULZBURG bei Weissenburg**, die einzige Anlage des niederländisch-italienischen Festungssystems in Bayern, ist ernsthaft bedroht. Die Gemeinde Weissenburg sieht sich nicht imstande, die halbe Million DM aufzubringen, die zur Sicherung der Festung notwendig wären.

Der niedersächsische Landeskonservator Prof. Dr. Karpa richtete einen **dringenden Appell** an alle Heimatfreunde, den ständig anwachsenden Verlust wertvoller Baudenkmäler in Niedersachsen verhindern zu helfen. Der Staat verkaufe aus seinem Besitz historische Bauwerke, ohne Rücksicht darauf, ob der Käufer bereit sei, sie zu erhalten. Vor allem werde durch die Ansiedelung staatlicher Domänen den dazugehörigen Schlössern die Grundlage der Unterhaltung entzogen. Als besonders beunruhigend bezeichnet der Landeskonservator das Schicksal des **Jagdschlösses NIENOVER im Solling**, das zum Verkauf ausgeschrieben ist.

Bedrohlich ist der bauliche Zustand der **Veste OBERHAUS oberhalb von Passau**. Überall zeigen sich breite Risse. An den Außenfassaden wurde in den letzten 150 Jahren, seit das Schloß aus dem Besitz der Fürstbischöfe an den Staat Bayern und seit 1931 an die Stadt Passau übergang, nichts renoviert. In einer Eingabe an das bayrische Finanzministerium haben sich nun die 25 Abgeordneten Niederbayerns für die Festung eingesetzt.

Sudetendeutscher (65)

Buchhändler, Naturfreund, kaufm. erfahren, verh., sucht Burgverwaltung (Entlastung des Besitzers) als Nebenbeschäftigung zu übernehmen gegen Wohnung, ev. finanzielle Beteiligung. Angebote an die D. B. V. Braubach unter K 101.

Pacht

Suche ein Schloßchen, Burg oder Teil eines Anwesens zu pachten: v. Freyberg, München 9, Untere Grasstr. 10/II.

Fachehepaar (30)

sucht Burgrestaurant anzupachten oder zu erwerben, verfügbar 20 000 DM. Angebote an die D.B.V. Braubach unter B 101.

Schloßverwaltung

Schloßverwaltung jeder Art (Kulturstätte, Heim, Sanatorium oder dergleichen) von kinderlosem, gebildeten Ehepaar gesucht Akademiker, leitender praktischer Kaufmann, Verwaltungskaufmann. Lei-

Klage eines Burgenwanderers an die Forstleute!

Er schreibt:

Bei meinen Besuchen der verschiedenen Burgen Pfalz, Neckartal und Odenwald muß ich immer wieder feststellen, wie schädlich der **Baumwuchs und Strauchwuchs für das Mauerwerk** unserer letzten Burgruinen ist. Jahr ums Jahr fällt Mauerwerk den alles sprengenden Wurzeln der Bäume und Gesträuche zum Opfer. Sind denn die Forstämter so sehr auf die 10–12 Bäume angewiesen, daß man diese nicht entfernen kann? Man pflanzt sogar mit Absicht Setzlinge bzw. Jungbäume in Burgruinen, in Zwinger und über Mauern und Gewölbe. Ist ein Baumwuchs auf einem Turm oder zerfallenden Mauer so interessant, daß solcher „Naturschönheit“ alte Kulturdenkmäler geopfert werden? Ein Bauwerk, wenn auch nur Ruine, kann nur zur Geltung kommen, wenn eine freie Aussicht vom Tal aus gewährt wird. Eine Ruine muß frei stehen, nicht versteckt im alles überwuchernden, zerstörenden Pflanzen- und Baumwuchs. Einige Beispiele:

Auf der „**Erienstein**“ wurde durch Baumwuchs ein Stück Fels abgesprengt und ca. 15 m² Mauerwerk in die Tiefe gerissen. **Breitenstein**: Die Wurzeln eines Strauches haben ca. 6 m² Mauerwerk angehoben und es 20 cm nach außen geschoben. Hoch oben auf dem Turm der „**Neckar-Steinach**“ zersprengen 2 Bäume die Mauern. **Rodenstein** ist vollkommen dicht mit Jungwuchs bewachsen; es wäre doch richtiger, das Zeug auszuhauen, als Stacheldraht mit Verbotsschildern anzubringen. Auf der kleinen Ruine „**Blumenstein**“ wies ich einen Forstmann darauf hin, wie pietätlos er handelt, wenn er durch wild wuchernden Baumwuchs das Bild der Ruine verdecke oder entstelle und durch die Verwurzelungen den Bestand der letzten Burgreste in Frage stelle! Er meinte dagegen, es sogar schöner zu machen. K. F.

Zuwort der Schriftleitung: Wirklich eine Verwirrung der Vorstellungen und Gefühle! In vergangenen Zeiten der Verwahrlosung und des Verfalls der Burgen konnten Strauch und Baum und Schlingpflanzen Mauerwerk und Turm überfallen und begraben unter einem grünen Leichentuch — dann entdeckt man wieder die Schönheit und den kulturellen Wert der steinernen Zeugen mittelalterlicher Geschichte und ruft Heimatschutz und Denkmalpflege zu ihrer Erhaltung auf — und heute verführt das romantische Bild des malerischen Pflanzenwuchses auf sterbendem Bauwerk mitzuhelfen an der Vernichtung der Baudenkmäler! Efeu, Sträucher und Bäume auf Mauerwerk leben vom Mörtel des Mauerwerks, zersprengen, unterstützen vom Frost, Mauerwerk und Bauwerk — je älter je gefährdender. Daher sollten wir alles stark wurzelnde Pflanzenwerk aus und über Mauerwerk, Gewölben, Abdeckungen und Terrassen entfernen, das Mauerwerk mit einer Folie abdecken (s. Heft 1960/I/Seite 39), darüber auf Gesteinschutt eine Rasennarbe mit Blumen entstehen lassen um damit das Mauerwerk gegen eindringendes Wasser und vor weiterer Zerstörung schützen. SP.

Die Schriftleitung bittet um Meldung beabsichtigter oder vollendeter Zerstörungen zur Veröffentlichung, zum Aufruf der Öffentlichkeit und zur Anklage des Verantwortlichen!

tende Betriebskrankenschwester mit den Diplomen für große Krankenpflege, Massage und med. Bademeister, tüchtige Hausfrau, mit fremdsprachlichen Kenntnissen und Büroführung. Angebote an D.B.V. Braubach unter L 101.

Vermietung

Herrschaftliches Einfamilienhaus mit Nebengebäuden und 3,5 ha großem Garten. Baujahr 1900. 25 Räume. Große Halle. In Babstadt über Sinshheim/Elsenz (3 km entfernt Kurort Bad Rappenu). Anschriften an: Pl. Frhr. v. Gemmingen, Neuhaus Post Grombach über Sinshheim/Elsenz.

Waffen — Verkauf — Tausch

Aus Sammlung der Marksburg sind an Sammler und Museen Feuerstingewehre, Perkussionsgewehre, Karabiner, Zündnadelgewehre, Tabatieregewehre, Wallbüchsen und andere Gewehre abzugeben, auch Tausch gegen mittelalterliche Waffen und Geräte für Museum der Marksburg. Anfragen an D.B.V.

Persönliche Anfragen

Höherer Richter,

erfahren in Organisation und Verwaltung, mit Initiative, repräsentativ und gesund, aber aus klimatisierten, entschlossen, vorzeitig in den Ruhestand zu treten, möchte in waldreicher Gegend (evtl. auch Österreich oder Schweiz) auf einem größeren oder mittleren Besitztum dessen Verwaltung und die Interessenvertretung des Eigentümers übernehmen. — Beste Referenzen. Seriöse Angebote erbeten über die Deutsche Burgenvereinigung Braubach/Rhein unter F 101.

Steno-Sekretärin (59)

tätig in Patentanwalt-Büro, Redakteur-Wwe, Söhne im Ausland verheiratet, naturliebend, sucht eine Bleibe auf einer Burg, wo sie sich nützlich machen kann, gegen DM 80,— bis 100,— Mietzahlung. Angebote an die D. B. V. Braubach unter H 101.

Die Anfrage auf Kauf oder Pacht

von Burgruinen, Burgen, Schlössern und Landsitzen in Deutschland und den Nachbarländern ist heute stärker als das uns vorliegende Angebot. In steigendem Maße bekundet sie den Wunsch, in schöner Landschaft, abseits der lärmenden Straßen, auf den romantischen Ritter- und Herrnsitzen der vergangenen Jahrhunderte eine

Amerikanischer Wissenschaftler möchte groß. Gut, Schloß, Burg, Ruine, altes Kloster od. Mühle mit hist. Wert, evtl. mit Landwirtschaft, erwerben und zu einem ökumenischen Tagungsort ausbauen.

Für Privataltersheim wird Schloß od. Burg in der Umgebung von Köln (bis 200 km von Köln) gesucht.

Deutscher Jugendbund sucht Schloß, Burg od. Ruine in Nordrhein-Westf. od. Rheinland-Pfalz zum Ausbau als Bundesburg.

Als Studentenheim Schloß od. Burg in Oberbayern, Schwarzwald od. Rheinland gesucht.

Erwerb einer Burg oder Schloß von Religionsgemeinschaft aus U. S. A. für Zusammenkünfte und Sommerseminar. Großes Interesse.

Hochadel. Familie aus Mitteldeutschland wünscht alte Heimstätte in Westdeutschland als Familiensitz zu erwerben.

Angebote auf Verkauf oder Verpachtung

2. Historische **Burg im Lahntal**, Hanglage, Südseite, modern eingerichtet wie z. B. Zentralheizung, Bäder etc. ist zu verkaufen oder langfristig zu verpachten. Objekt eignet sich für Hotel, Pension, Erholungsheim mit ca. 60 Betten.

3. Historische **Burg in Oberfranken** mit umfangreichen antiken Mobilienbeständen, Waffen und Schmiedeeisen-Sammlung, Museum, ca. 7 ha Wald und Wiesen, angegliedert abgetrennter Hotel- und Gastbetrieb — modern eingerichtete Wirtschaftsräume — ist zu verkaufen. Preisforderung DM 950 000,—.

4. Historische **Burg, Südtirol**, sofort bewohnbar, antike Möbel usw. Burrgarten, 4 ha Nadelwald, Autofahrt, ist zu verkaufen. Kaufpreis 150 000,— Deutsche Mark.

5. **Burg im Siegerland**, Nähe Olpe, mit historischer Vergangenheit, bisher als Kloster verwendet, ist neu zu verpachten. Vorhanden sind ca. 90 Räume einschließlich aller Nebengebäude. Ferner ist eine alte Kapelle vorhanden. Objekt eignet sich als Missionsschule oder Erholungsheim.

6. **Schloß mit Grundbesitz**, 20 Zimmer, Park, Obstgarten, Karpenteiche, 65 ha Acker und Wiesen, Mittelfranken, geeignet als Erholungsheim. Verkauf oder Tausch mit kl. Schloß in Süddeutschland oder Hessen.

8. **Schloß in Bad Wildungen** mit herrlichem Weitblick auf das Waldecker Land, nur 2 km vom Ortszentrum entfernt, bisher als Café und Restaurationsbetrieb genutzt, ist zu verkaufen oder langfristig zu verpachten. Gute Verkehrsverbindungen zur Stadtmitte und Kurhaus gegeben. Objekt eignet sich als Privatsanatorium, etc.

9. In einer **Badestadt im Teutoburgerwald** herrschaftliches Haus als Sanatorium geeignet mit 35 Zimmern in sehr schöner Lage zu verpachten oder zu verkaufen. Objekt eignet sich der Anlage nach besonders als Kindersanatorium, Privatschule etc.

11. **Burgturm** mit 3-stöck.-Wohnhaus in Überlingen am Bodensee in herrlicher Lage mit Weitblick über den See bis zum Gebirge infolge Erbteilung preisgünstig zu verkaufen. Der Einheitswert ist DM 37 200,—. Grundstücksgröße 38,99 ar. 6 Wohnungen à ca. 80 qm werden z. Zt. für DM 5 200,— vermietet.

12. **Schloß in der Oststeiermark**, erbaut 1704, ca. 35 km von der Landeshauptstadt Graz entfernt, zu verkaufen. Vorhanden sind 45 Räume, großer Saal und Nebenräume. Gute Verkehrsmöglichkeiten.

stille Wohnung, ein Freizeithaus, ein Altersheim oder ein Sanatorium, den Treffpunkt eines geselligen oder politischen oder wissenschaftlichen Kreises einzurichten — solche Anfragen kommen auch aus Übersee.

Der Wunsch allein reicht aber noch nicht aus! Und der noch kürzlich durch falschverstandene Pressenachrichten angeregte Wunschtraum, man könne ohne Kosten und Opfer eine Burgruine oder Burg

Burg od. Schloß zur Unterbringung einer Internatenschule im Rheinland zu kaufen od. zu pachten.

Pacht eines kl. Landsitzes im Rheinland zur Einrichtung einer Reiterpension; der Besitz kann innen renovierungsbedürftig sein.

Mögl. Alpen- oder Voralpenland, Nähe Ulm, möchte Ev. Jugendpfarramt Burg kaufen od. pachten als Jugendheim.

Zur Einrichtung eines internationalen Schulungszentrums leitender Angestellter der Wirtschaft auf wirtschaftl. u. psychologischem Gebiet Erwerb einer Burg oder Schloß.

Für Familienarchiv u. als Wohnsitz Burg, Schloß, Herrensitz mit Park od. Garten, Nähe Köln, zu pachten (ev. Kauf auf Rentenbasis) gesucht.

Amerik.-europ. Unternehmen möchte Burg Oberbergisches Land, Mittel- od. Niederrhein erwerben.

haben, sogar geschenkt bekommen, möglichst mit Wald und Wiesengelände, ist kindliche Träumerei.

Mit der Übernahme eines historischen Bauwerkes (im besonderen einer Ruine) in Pacht oder in Eigentum wird eine Aufgabe der Denkmalpflege übernommen und eine Verpflichtung, die viel persönliches Interesse und mancherlei Opfer und fortlaufend oft beachtlich hohe finanzielle Aufwendungen erfordert.

Zum Ausbau als Wohnheim (Altersheim) bewohnbares Schloß, Herrenhaus in Pacht mit Vorkaufsrecht gewünscht.

Als Alterssitz und mit geeigneten Räumen für Tagungen Burg oder Burgruine in landschaftl. schöner Lage, Nähe Köln, zu kaufen gesucht.

Grundbesitzer aus Ostdeutschland sucht Besitztum mit größerer Land- oder Forstwirtschaft.

Pacht eines Anwesens zur Einrichtung eines Hotel- und Gaststättenbetriebes mit Gelände zum Aufbau einer Weinbergschneckenfarm, und viele andere Anfragen.

Für die Bearbeitung ernsthafter Anfragen bittet die DBV, Angebote von den zu Verkauf oder Verpachtung stehenden Bauobjekten an die Geschäftsstelle mit ausführlichen Unterlagen einzusenden.

13. **Herrschaftliches Haus in Bad Aussee/Steiermark**, einzigartige Lage in Seenähe mit Blick auf Dachstein, Trisselwand etc. zu verkaufen. Vorhanden sind ca. 10 Zimmer, Salon, Speisesaal sowie sonstige wirtschaftliche Nebenräume. Das Objekt wird infolge Erbteilung preisgünstig abgegeben.

14. **Schloß im Isartal**, ca. 25 km südlich von München in der Nähe des Starnbergersees in vollkommen ruhiger Lage zu verkaufen. Das Schloß wurde in diesem Jahrhundert erbaut und mit allem Komfort ausgestattet wie Olheizung, Parkettböden etc. Zum Objekt gehört ein 42 000 qm großer Park mit Gewächshaus, drei Weihern und einer Obstplantage.

15. **Historische Wasserburg** mit ca. 6 Morgen großer Parkanlage, Teich etc. in der Nähe von Düsseldorf zu verkaufen. Vorhanden sind 16 Zimmer, Bäder, WC, Olheizung usw., sowie 2 große Außengaragen. Kaufpreisforderung DM 475 000,—.

17. **Schloß in der fränkischen Schweiz** zwischen Bamberg und Bayreuth, 1695 auf Felsmassiv erbaut, 1930 renoviert (Zentralheizung, Bäder, Aufzug etc.) ca. 20 Zimmer sowie Nebenräume zu verkaufen. Das Objekt liegt in einem schönen ca. 4 ha großen Park mit Wiesen und Obstbäumen. Zum Schloßbesitz gehören auch etwa 13 ha Ackerland und etwa 13 ha Wald.

19. **Schloß bei Liblar**. Große Schloßanlage mit barockem Park und Vorbürg, Wassergräben, 17. bis 19. Jh. Der bauliche Zustand ist mäßig, die Instandsetzung der Dächer z. Zt. in die Wege geleitet.

20. **Barockes Herrenhaus im Krs. Schleiden**. Das Haus ist z. Zt. noch bewohnt. Es handelt sich um ein barockes Herrenhaus mit Mansarddach, über einer Stadt gelegen. Recht guter baulicher Zustand.

21. **Burg im Krs. Euskirchen**. Wasserburg in hervorragender landschaftlicher Lage der Voreifel. Das große leerstehende Herrenhaus ist provisorisch mit einigen Landarbeitern belegt. Die Instandsetzung wird erhebliche Mittel in Anspruch nehmen. Die Vorbürg wird noch landwirtschaftlich genutzt.

22. **Schloß im Krs. Aachen-Ld.** Großzügige Schloßanlage des 18. Jh. im großen, umfriedeten Park. Guter baulicher Zustand, lediglich das Heizungssystem ist erneuerungsbedürftig.

23. **Historisches Wasserschloß in Westf.** (25 Räume) zu vermieten an ein Archiv, eine Bibliothek, eine Verwaltungsstelle oder ein Altersheim oder Kloster, Schule oder dergl.; Bahnstation Straße Hamm—Münster.

24. **Burg im Oberinntal**, leer, großes Anwesen, bewohnbar, zu verkaufen.

25. **Burgruine in Oberösterreich** zu verpachten oder zu verkaufen.

26. **Schloß im Breisgau** zu verpachten oder zu verkaufen. Großes renoviertes Gebäude mit Park, geeignet für Sanatorium, Altersheim oder ähnliches.

27. **Burgruine im Rheingau** auf 99 Jahre zu verpachten in Erbpacht.

29. **Schloß in der Nähe von Karlsruhe** mit einigen Morgen Land, erhalten, jedoch reparaturbedürftig, für Altersheim oder ähnlichen Zweck geeignet, zu verkaufen.

30. Gut erhaltenes **Schloß in der Nähe von Wildungen** zu verkaufen oder zu verpachten. Ländereien können miterworben werden. Es handelt sich um ein größeres Anwesen, das auch für Altersheim oder Jugendheim geeignet ist.

31. **Wasserschloß in Westfalen**, gut erhalten, etwa 30 Zimmer, zu verpachten, evtl. auch zu verkaufen.

32. **Burgruine in Niederösterreich**, ca. 800 m hoch gelegen in herrlicher Landschaft zu verkaufen.

33. **Bewohnte Burg in der Nähe von Bozen**, ca. 500 m ü. M. zu verkaufen.

34. **Moderner Schloßbau am Main** mit 14 Wohnräumen auf etwa 9000 qm großem Grundstück in der Nähe einer alten Burgruine zu verkaufen.

35. **Schloßhotel a. d. Sauer**, modern eingerichtet, mit 3 1/2 Morgen Gelände, Park, landwirtschaftlichen Gebäuden usw. zu verkaufen.

37. **Schloßruine** des 18. Jh. in der Nähe der Luxemburger Grenze auf 24 ha großem Grundstück mit zahlreichen Nebengebäuden zu verkaufen.

41. Für historisches **Barockschloß in Oberösterreich** nächst Autobahn-Ausfahrt Rast- oder Gaststättenbetrieb geplant. 50 000,— DM und Fachkenntnisse erforderlich, schöne Wohnung vorhanden.

42. **Haus im Ennepe-Ruhrkreis** zu verkaufen oder zu verpachten.

46. **Restaurierte Schloßruine in der Hoheifel** zu verkaufen.

47. **Burgruine** in der Nähe von Mayen, ohne nennenswertes Umland, zu verkaufen.

48. **Burg** in der Nähe von Regensburg zu verkaufen.

Kauf und Verkauf

von Burgen und Schlössern

In der Zeitschrift und in den „Mitteilungen“ der D.B.V. wird laufend über Möglichkeiten zum Kauf und Verkauf oder zur Anpachtung von Burgen, Burgruinen, Schlössern und Landsitzen berichtet. Für die fachliche Beratung ist innerhalb der D.B.V. von Architekten, Ingenieuren, Steuerberatern und Grundstücks-Sachverständigen der Arbeitsausschuß **B a u b e r a t u n g**, Leitung Dr.-Ing. Bendermacher, Neuß, Linnée-strasse 4, und Architekt Dipl.-Ing. Dietrich v. Ruediger, Hannover, gebildet worden. Wir bitten Ihre Anfrage und ebenso Mitteilungen über zum Verkauf stehende Objekte dorthin zu geben, für Nichtmitglieder unter Übersendung einer Bearbeitungsgebühr von mindestens 30,— DM.