

Nachrichten

Verleihung des Bundesverdienstkreuzes 1. Klasse an Dr. Robert Weigand

Dr. Robert Weigand, Ehrenmitglied der Deutschen Burgenvereinigung und Ehrenvorsitzender der Landesgruppe Bayern, wurde wegen außergewöhnlicher Verdienste für sein „vielfältiges Wirken insbesondere für die Belange des Denkmalschutzes“ mit dem Bundesverdienstkreuz 1. Klasse geehrt. In der Laudatio des Bayerischen Staatsministers für Wissenschaft, Forschung und Kunst wurde Dr. Weigands „hohes Engagement für die Erhaltung und Sanierung des

Schlusses Eggersberg im Naturpark Altmühltal und seiner unmittelbaren Umgebung“ hervorgehoben. 1962 erwarb Rechtsanwalt Weigand und „Anwalt der Burgen Bayerns“ das ursprüngliche Jagdschloss Eggersberg, 1969 den dazugehörigen Pfarrhof und 1973 die Ökonomiegebäude. Alle Bauten wurden vorbildlich in Stand gesetzt. Inzwischen zählt Eggersberg zu den kulturellen Höhepunkten der Region. Restaurant, Hotel und „Hofmarkmuseum“ in Eggersberg stehen für eine erfolgreiche Revitalisierung der gesamten Anlage.

Martina Holdorf



Abb. 1. Ordensverleihung an Dr. Robert Weigand 2002 durch den Bayerischen Staatsminister Zehetmaier.

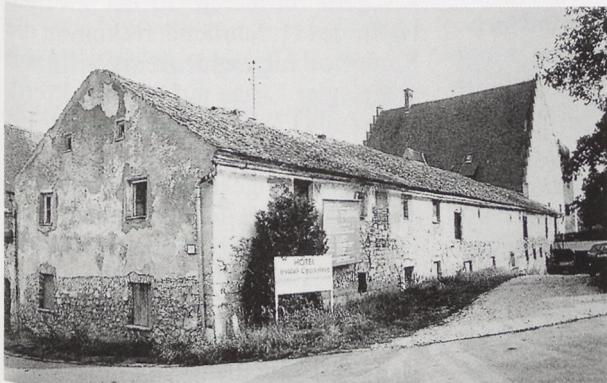


Abb. 2. Schloss Eggersberg vor und nach der Wiederherstellung (Fotos: Hypo-Kulturstiftung 1962 und 1998).

Ausstellungen

Märchenschloss am Rhein

Edenkoben: Schloss „Villa Ludwigshöhe“, 24. Januar bis 21. April 2003, täglich außer montags 10.00 bis 17.00 Uhr.

Unter dem Titel „Märchenschloss am Rhein. Impressionen von Schloss Stolzenfels“ präsentieren Burgen, Schlösser, Altertümer Rheinland-Pfalz, die Landesmuseen Koblenz und Mainz und die Rheinische Landesbibliothek in der Villa Ludwigshöhe in Edenkoben Aquarelle des Düsseldorfer Künstlers Caspar Scheuren (1810 bis 1887). Zu sehen sind Impressionen von Schloss Stolzenfels und der landschaftlichen Umgebung. Bereits 1840 hatte der Düsseldorfer Maler Caspar Scheuren vom preussischen Hof den Auftrag erhalten, Schloss Stolzenfels in einer Serie von Aquarellen festzuhalten. Während mehrerer Aufenthalte führte er den Auftrag durch, so dass sich die Entstehung des romantischen Umbaus des Schlosses in verschiedenen Stadien nachvollziehen lässt. So sind nicht nur die Innenräume des Schlosses in detaillierten Bildern festgehalten, sondern in seltenen Blättern auch nicht ausgeführte Planungsphasen des

Abb. 1. Stolzenfels, die Säulenhalle. Aquarell von Caspar Scheuren, um 1845.



Umbaues. Auf Wunsch der Königin Elisabeth von Preußen fertigte Scheuren ebenfalls Ansichten von der Umgebung des Schlosses an, die vor dem Auge des heutigen Betrachters einen Bilderbogen der damals begeistert aufgenommenen Landschaft um Stolzenfels und dem gegenüberliegenden Rheinufer entstehen lassen.

Die Rheinische Landesbibliothek und Burgen, Schlösser, Altertümer Rheinland-Pfalz öffnen für die Ausstellung ihr so genanntes „Stolzenfels-Album“. Darin enthalten sind Aquarelle, die wegen ihrer Transparenz und Farbigkeit hochgeschätzt sind und zu den bedeutendsten Arbeiten des Künstlers aus seiner mittleren Schaffenszeit zählen. Bereits hier finden sich die charakteristischen Schwerpunkte und typischen Merkmale seines künstlerischen Werkes: so u. a. seine Vorliebe für rheinische Bildthemen und Landschaften, für deren gestalterische Ausformung er Anregung in der realen Landschaft sowie in einem reichen Schatz literarischer oder sagenhafter Überlieferung fand. Scheurens meist kleine, oft intime Bilder sind häufig von einer historischen Staffage belebt. So zeigen auch die Stolzenfels-Aquarelle eine Vielzahl von mittelalterlichen Figuren, Rittern und Reitern. Diese Aquarellserie stellt in Scheurens künstlerischem Schaffen nicht zuletzt wegen ihrer Transparenz und Farbigkeit einen Höhepunkt dar.

Die hochempfindlichen Exponate, die traditionell in Schubern und Kästen aufbewahrt werden, sind bisher selten gezeigt worden. Ein großer Teil von ihnen befand sich über 150 Jahre in Privatbesitz und wird nun mit dieser Ausstellung der Öffentlichkeit zugänglich gemacht.

Informationen:

Schloss „Villa Ludwigshöhe“, Villastraße 67480 Edenkoben,
Tel.: 06323-93016, Fax: 06323-93017

Schlesische Schlösser im Ansichtenwerk von Alexander Duncker

Königswinter: Haus Schlesien, 9. März bis 9. Juni 2003.

Die Ausstellung, die im vergangenen Jahr bereits im schlesischen Kloster Leubus/Lubiaz gezeigt wurde (vgl.

„Burgen und Schlösser“ 1/2002) und nun in Königswinter zu sehen ist, schöpft aus der Edition des Berliner Verlegers und königlichen Hofbuchhändlers Alexander Duncker, der zwischen 1857 und 1883 in 960 Stein drucken Schlösser und Herrenhäuser verschiedener preußischer Provinzen vorstellte, wobei Schlesien mit 227 Abbildungen die am zahlreichsten vertretene Provinz ist. Der zeitlich-stilistische Bogen der Ausstellung reicht von der Renaissance bis zum Neobarock. Die Litografien gewähren Einblicke in den Zustand der Schlösser und Herrenhäuser um die Mitte des 19. Jahrhunderts, als an adeligen Wohnsitzen grundlegende Umbau- und Neubaumaßnahmen vorgenommen wurden. Die detailgenauen Grafiken sind dafür eine wichtige kultur- und regionalgeschichtliche Quelle. Die Zeichnungen stellen Zeugnisse einer unwiederbringlich vergangenen Zeit dar. Fotos zeigen vergleichend die heutige Situation zwischen weitgehendem Verfall und partiellem Wiederaufbau.

Seht, welch' kostbares Erbe

Bedrohte Baudenkmale in Deutschland – eine Ausstellung.

2003: Lübeck, Stralsund, Frankfurt, Schloss Romrod, Ahrensburg, Weimar und Tübingen.

Nach Euskirchen und Koblenz wird die aktuelle Fotoausstellung der Deutschen Stiftung Denkmalschutz an verschiedenen Orten in Deutschland (s. o.) gezeigt. Nahezu eine Million Baudenkmale in Deutschland – Burgen, Schlösser, Herrenhäuser, Stadt- und Dorfkirchen, Industriebauten, Rat- und Bürgerhäuser sowie Stadtmauern – bedürfen der Restaurierung und der konstanten Pflege. Mit 24 eindrucksvollen Beispielen zeigt die Ausstellung ein Panorama dieser reichen Denkmallandschaft. Die Fototafeln werden – sofern die Bilder nicht für sich selbst sprechen – durch Informationsmaterial erläutert und ergänzt. Die „bürgernahen“ Ausstellungsorte (Sparkassen, Rathaus, Kirche, Universität) stehen für den Versuch der 1985 gegründeten Stiftung für den Erhalt und die Pflege des gebauten

historischen Erbes in Deutschland, in noch stärkerem Maße die Unterstützung der Bürger und privaten Förderer zu gewinnen.

Termine:

16.4. bis 14.5.2003 Lübeck, Rathaus, Großer Börsensaal

16.5. bis 22.6.2003 Stralsund, St. Jakobikirche

26.6. bis 27.7.2003 FFM-Flughafen Airport-Forum Terminal 2

30.7. bis 7.9.2003 Schloss Romrod

10.9. bis 19.10.2003 Ahrensburg, Marstall

23.10. bis 16.11.2003 Weimar, Sparkasse

20.11.2003 bis 11.1. 2004 UB Tübingen

Informationen:

Deutsche Stiftung Denkmalschutz, Koblenzer Str. 75, 53177 Bonn, Tel. 0228-957380, Fax 0228-9573823.

Die Ritter

Speyer: Historisches Museum der Pfalz,

30. März bis 26. Oktober 2003.

Die große Ausstellung „Die Ritter“ greift die bislang ungebrochene Faszination des mittelalterlichen Rittertums auf. Zwischen Kaisertum und Papsttum, Adel und Kirche, gehört das Rittertum zu den prägenden Kräften der mittelalterlichen Gesellschaft. Es entsteht, als die Karolinger im 8. und 9. Jahrhundert ein schlagkräftiges Heer aus gut ausgerüsteten berittenen Kriegerern formieren. In der zweiten Hälfte des 11. Jahrhunderts kommt die Kampftechnik des Reiterangriffs mit eingelegter Lanze auf, bei der Pferd, Reiter und Lanze in einer konzentriert zusammenwirkenden Einheit eine bislang nicht gekannte Wucht beim Aufprall auf den Feind bewirken.

Im 12. Jahrhundert formt sich das ritterliche Ideal endgültig aus und erlangt den größten Einfluss auf die Gesellschaft. Das mittelalterliche Rittertum wird durch einen speziellen Ehren- und Verhaltenskodex gekennzeichnet. Entscheidend sind drei Aspekte, die den Begriff des Dienstes ins Zentrum stellen: Waffendienst, Gottesdienst und Minnedienst. Das Leitbild ist der freie Dienst für einen Herrn, der den Ritter mit Geschenken und Land, das er zur Leihe erhält, entlohnt. Herr und Ritter sind miteinander in einem engen Treueverhältnis verbunden. Ab dem 12. Jahrhundert können auch unfreie Dienstleute, die Ministerialen, zu Rittern aufsteigen.