

# UMBAUMASSNAHMEN AM HÔTEL LULLY LES RÉAMÉNAGEMENTS À L'HÔTEL LULLY

In der letzten Ausgabe unseres Jahresberichts konnten wir das Projekt der Neugestaltung unseres Vortragssaals vorstellen, aber die Arbeiten waren bei Redaktionsschluss noch nicht abgeschlossen. Die Maßnahmen hatten sich als notwendig erwiesen, da der Saal insbesondere den Anforderungen, die sich an die Veranstaltungstechnik unter dem Zeichen der Pandemie stellten, nicht mehr genügte. Dies wurde zum Anlass genommen, nicht nur die gesamte Technik zu erneuern, sondern den Raum auch komplett umzugestalten, um eine flexiblere Nutzung zu ermöglichen. Eine ästhetisch ansprechende Ausstattung sollte zudem einen schönen Rahmen für unsere Veranstaltungen bieten.

Das Architektenbüro JMR – Architectes unter der Leitung von Réda Issolah entwarf den neuen Raum und leitete die Umbaumaßnahmen. Sein Entwurf überzeugte nicht nur den Hauseigentümer und Mitarbeiter/-innen des DFK Paris, sondern auch die Vertreter/-innen der beteiligten Firmen, die das Projekt alle mit großer Begeisterung vorantrieben (Abb. 1). Die Umbaumaßnahmen wurden nicht nur durch das Entgegenkommen des Hausbesitzers ermöglicht, sondern auch durch den Umstand, dass die Pandemie uns eine Zwangspause bei der Abhaltung von Präsenzveranstaltungen auferlegt hatte. Der Raum wurde nach der Rückkehr 2021 mit dem Herbstkurs *Wissenschaftssprache Französisch und Einführung in die Forschungspraxis in Frankreich* eingeweiht. Er ist ein neues Aushängeschild des Forums geworden. Er schafft eine angenehme Atmosphäre, die den Forschungsdiskussionen

Dans la précédente édition de notre rapport annuel, nous avons présenté le projet de rénovation de notre salle de conférence. Toutefois, les travaux n'étaient pas complètement achevés au moment du bouclage de la rédaction. Ce réaménagement s'était révélé nécessaire car la salle ne répondait plus aux exigences techniques requises pour nos manifestations, en particulier en période de pandémie. Nous avons saisi l'occasion pour renouveler non seulement l'ensemble des installations techniques, mais aussi pour réaménager toute la pièce, afin d'en permettre une utilisation plus souple. L'enjeu était également d'offrir un plus beau cadre à nos manifestations, grâce à un ameublement plus esthétique.

C'est l'agence JMR – Architectes, dirigée par Réda Issolah, qui a conçu la nouvelle salle et mené les opérations de réaménagement. Les plans soumis ont non seulement su convaincre le propriétaire du bâtiment et l'équipe du DFK Paris, mais aussi les représentant-e-s des entreprises impliquées dans la mise en œuvre, lesquelles se sont toutes investies dans le projet avec beaucoup d'enthousiasme (fig. 1). La rénovation a pu se concrétiser grâce à l'attitude conciliante du propriétaire, d'une part, et à la faveur de l'interruption des manifestations en présentiel imposée par la pandémie, d'autre part. Le nouvel espace a été inauguré dans le sillage de la rentrée 2021, à l'occasion du cours d'automne *Initiation au français scientifique et à la pratique de la recherche en France*. Cette salle de conférence est devenue un nouvel élément emblématique du forum. Elle crée une atmosphère agréable,



Abb. 1-2 Patio des DFK Paris,  
© Patrick Tourneboeuf / DFK Paris  
Fig. 1-2 Patio du DFK Paris,  
© Patrick Tourneboeuf / DFK Paris



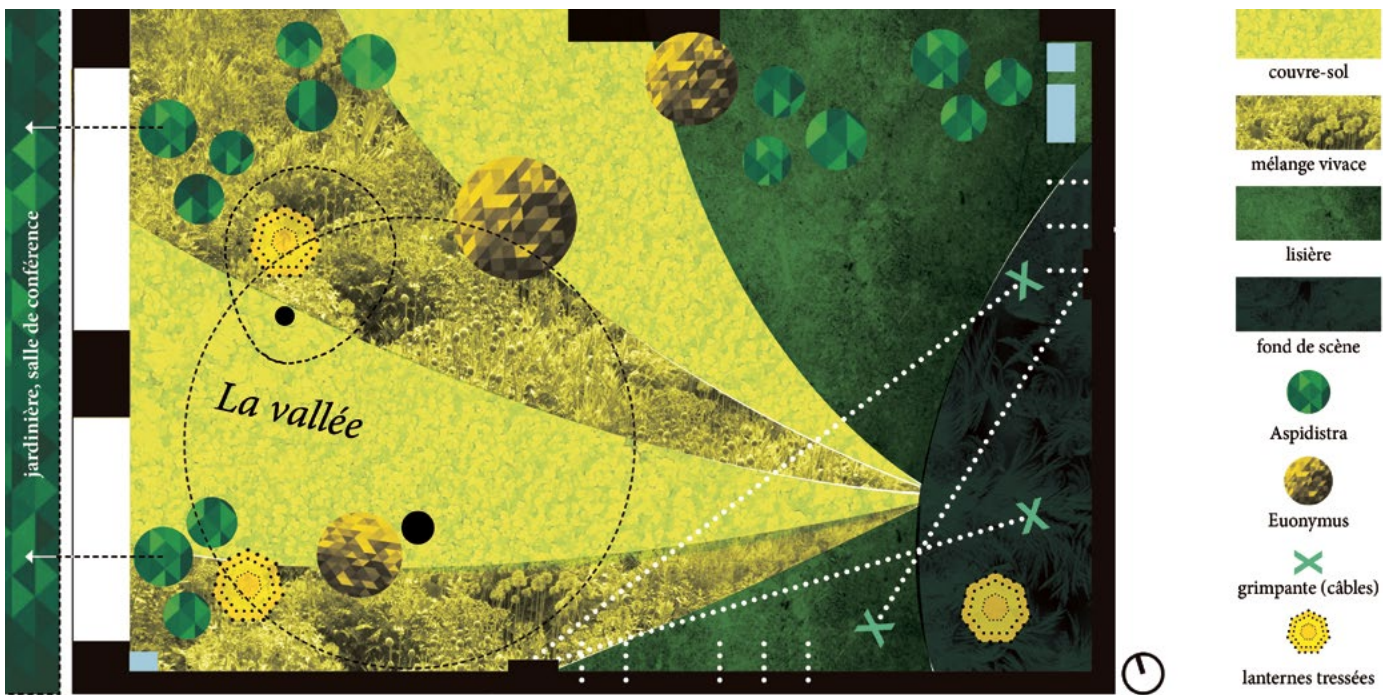


Abb. 3 Patio DFK Paris, Das gelbe Tal, Entwurf und Ausführung von Jean-Philippe Teyssier, Paysagist und Gartenarchitekt. Entwurf © Jean-Philippe Teyssier.  
Fig. 3 Patio du DFK Paris, La vallée jaune, projet et réalisation par Jean-Philippe Teyssier, paysagiste-concepteur. Projet © Jean-Philippe Teyssier.



Abb. 4 Korbskulpturen im Patio des DFK Paris von Stéphanie Buttier, © Stéphanie Buttier, Foto: Katharina Kolb / DFK Paris  
Fig. 4 Sculptures de Stéphanie Buttier dans le patio du DFK Paris, © Stéphanie Buttier, photo : Katharina Kolb / DFK Paris

förderlich ist, und wird von den Gästen des Hauses mit Begeisterung angenommen (Abb. 2). Technisch hat er sich nach einem Jahr vollends bewährt.

Nachdem das Hôtel Lully nun in neuem Glanz erstrahlte, erschien es angebracht, auch den Garten im Hof des Gebäudes aufzufrischen. Es war ein Glücksfall, dass wir Jean-Philippe Teyssier, bekannt aus der ARTE-Serie *Die Gärten der Welt* und seit kurzem leitender Gartenarchitekt der Tuileries, überzeugen konnten, die Planung zu übernehmen. Ausgehend von dem Ginkgo im Hof des Forums entwickelte er die Idee eines »gelben Tals« (Abb. 3). Um die Lüftungsschächte zu kaschieren, schlug er vor, Stéphanie Buttier mit der Anfertigung von Skulpturen zu betrauen. Sie bringen ebenfalls etwas Licht ins Unterholz und sollen, wenn die Pflanzen im Garten entsprechend gewachsen sein werden, auch mit dem Grün zusammen verschmelzen. Die Skulpturen konnten dank der Unterstützung der Freunde des DFK Paris realisiert werden (Abb. 4).

Dass das DFK Paris nun nicht nur über einen der schönsten Vortragssäle und einen farbenfrohen Garten verfügt, ist vor allem dem Engagement seines Verwaltungsleiters Ralf Nädele zu verdanken, der im Rahmen der Neuverhandlungen des Mietvertrags nicht nur den Vermieter von der Notwendigkeit der Maßnahmen überzeugen konnte, sondern auch die Realisierung des Projektes mit großem Engagement vorangetrieben hat.

propice aux débats scientifiques, et suscite l'enthousiasme des visiteurs (fig. 2). Sur le plan technique, elle a parfaitement fait ses preuves au cours de cette première année d'utilisation.

L'hôtel Lully étant ainsi paré d'un nouvel éclat, il semblait opportun de rafraîchir également le jardin de la cour intérieure. Nous avons eu la chance de pouvoir convaincre Jean-Philippe Teyssier, connu pour sa série documentaire *Jardins d'ici et d'ailleurs* sur ARTE et depuis peu sous-directeur des jardins du Domaine national du Louvre et des Tuileries, de se charger de la conception du projet. À partir du ginkgo existant, il a élaboré l'idée d'une « vallée jaune » (fig. 3). Afin de dissimuler les conduits d'aération, il a en outre suggéré de confier à l'artiste Stéphanie Buttier la création de sculptures. Celles-ci permettent par ailleurs d'éclaircir le « sous-bois » et se fondront dans la végétation lorsque celle-ci aura davantage poussé. Ces sculptures ont pu être réalisées grâce au soutien des Amis du DFK Paris (fig. 4).

Notre institut dispose désormais de l'une des plus belles salles de conférences ainsi que d'un jardin riche en couleurs, et c'est notamment aux efforts de son directeur administratif, Ralf Nädele, qu'il le doit. Celui-ci a non seulement su convaincre le bailleur de la nécessité de ces transformations, mais il s'est aussi grandement impliqué dans la concrétisation du projet.