

GERMANIA

ANZEIGER

DER RÖMISCH - GERMANISCHEN KOMMISSION
DES DEUTSCHEN ARCHÄOLOGISCHEN INSTITUTS

JAHRGANG 102

2024

1.–2. HALBBAND

Burger -Völlmecke, Daniel, Groff, Thierry,
Die *civitas Ulpia Mattiacorum (CVM)*: Eine
rechtsrheinische Verwaltungseinheit aus trajanischer Zeit

DOI: <https://doi.org/10.11588/ger.2024.113885>

SCHRIFTFÜHRUNG FRANKFURT A.M. PALMENGARTENSTRASSE 10–12

REICHERT VERLAG WIESBADEN

320 SEITEN MIT 31 TEXTABBILDUNGEN, 12 TABELLEN

HERAUSGEBER*INNEN

Kerstin P. Hofmann, Leitende Direktorin der RGK

Lukas Werther, Stellvertretender Direktor der RGK

VERANTWORTLICHER REDAKTEUR

Alexander Gramsch, RGK

WISSENSCHAFTLICHER BEIRAT

Bogdan Athanassov, Sofia

Amy Bogaard, Oxford

Sebastian Brather, Freiburg

Daniela Hofmann, Bergen

Jutta Leskovar, Linz

Jiří Macháček, Brünn

Katharina Rebay-Salisbury, Wien

Philip Verhagen, Amsterdam

Die wissenschaftlichen Beiträge in der Germania unterliegen dem Peer-Review-Verfahren durch auswärtige Gutachter*innen.

Contributions to "Germania" are subject to peer-review process by external referees.

Les articles publiés dans « Germania » sont soumis à un processus d'évaluation par les pairs.

Der Abonnementpreis beträgt 39,00 € pro Jahrgang. Bestellungen sind direkt an den Verlag zu richten. Mitglieder des Deutschen Archäologischen Instituts und Studierende der Altertumswissenschaften können die Germania zum Vorzugspreis von 19,50 € abonnieren. Studierende werden gebeten, ihre Bestellungen mit einer Studienbescheinigung an die Schriftleitung zu richten. Wir bitten weiterhin, die Beendigung des Studiums und Adressänderungen unverzüglich sowohl dem Verlag (info@reichert-verlag.de) als auch der Redaktion (redaktion.rgk@dainst.de) mitzuteilen, damit die fristgerechte Lieferung gewährleistet werden kann.

ISBN 978-3-7520-0943-9

ISSN 0016-8874

© 2025 by Römisch-Germanische Kommission des Deutschen Archäologischen Instituts Frankfurt a. M.

Dr. Ludwig Reichert Verlag · Wiesbaden – info@reichert-verlag.de · <https://reichert-verlag.de/>

Graphische Betreuung: Oliver Wagner, Lara Hies, Römisch-Germanische Kommission

Formalredaktion: Nadine Baumann, Bonn; Heiko Fischer, Timo Müller,

Römisch-Germanische Kommission

Satz: Print + design GbR, Frankfurt am Main

Druck: N. N.

Printed in Germany

Inhalt

Aufsätze / Articles

Brinkmann, Johanna, Arponen, V. P. J., Tackling an old dilemma anew: a reflective modular approach for analysing the concept of archaeological cultures in European Prehistoric Archaeology	1
Burger-Völlmecke, Daniel, Groff, Thierry, Die <i>civitas Ulpia Mattiacorum</i> (CVM): Eine rechtsrheinische Verwaltungseinheit aus trajanischer Zeit	31
Eckardt, Hella, A banquet for the gods: the cultural significance of a distinctive group of small, first century CE reclining bronze figures	65
Baug, Irene, Skre, Dagfinn, Sørli Røhr, Torkil, Heldal, Tom, Maixner, Birgit, Ljungkvist, John, Viking Age economics: implications of industrial commodity production	115

Diskussionen / Discussions

Birch Iversen, Rasmus, Waging war. Goths and Vandals and northern barbarians – the dogs of war according to Bartosz Kontny.	147
---	-----

Rezensionen / Reviews / Comptes rendus

BRAUN, INGMAR MICHAEL, Ausgewählte Säugetierdarstellungen in der Eiszeitkunst und der Versuch ihrer zoologisch-ethologischen Interpretation (Thomas Terberger). . . .	169
ACKERFELD, DANA / GOPHER, AVI (Hrsg.), Dealing with the Dead. Studies on Burial Practices in the Pre-Pottery Neolithic Levant (Jens Notroff)	172
HEITZ, CAROLINE, Keramik jenseits von ‚Kulturen‘. Mobilität, Verflechtungen und Transformationen im nördlichen Alpenvorland (3950–3800 v. Chr.) (Irenäus Matuschik) .	176
SMYTH, JESSICA, Settlement in the Irish Neolithic: New Discoveries at the Edge of Europe (Detlef Gronenborn)	184
BRITNELL, WILLIAM / WHITTLE, ALASDAIR (Hrsg.), The First Stones. Penwyrlod, Gwernvale and the Black Mountains Neolithic Long Cairns of South-East Wales (Silviane Scharl).	187
HARRIS, OLIVER J. T., Assembling Past Worlds. Materials, Bodies and Architecture in Neolithic Britain (Sarah R. Bockmeyer; Stefan Schreiber)	191

PÉTREQUIN, Pierre / PÉTREQUIN, Anne-Marie, La Préhistoire du Jura et l'Europe néolithique en 100 mots-clés. 5300–2100 av.J.-C (Florian Klimscha)	197
BOSTYN, FRANÇOISE / LECH, JACEK / SAVILLE, ALAN / WERRA, DAGMARA H. (Hrsg.), Prehistoric Flint Mines in Europe (Michael M. Rind)	202
SCHAEFER-DI MAIDA, STEFANIE, Unter Hügeln. Bronzezeitliche Transformationsprozesse in Schleswig-Holstein am Beispiel des Fundplatzes von Mang de Bergen (Bornhöved, Kr. Segeberg) (Michael Geschwinde)	205
MÖRTZ, TOBIAS, Spätbronzezeitliche Waffendeponierungen Nordwesteuropas (Oliver Dietrich).	208
STIG SØRENSEN, MARIE LOUISE / REBAY-SALISBURY, KATHARINA, Death and the Body in Bronze Age Europe. From Inhumation to Cremation (Maria Kohle)	213
LEGGE, MICHAEL, Death in the Iron Age of Eastern England: An Interdisciplinary Analysis of Human Remains from 800 BC–AD 60 (Bettina Arnold)	218
GOLÁŇOVÁ, PETRA (Hrsg.), Oppidum as an Urban Landscape. A Multidisciplinary Approach to the Study of Space Organisation at Bibracte (Thimo Jacob Brestel)	223
VALDÉS, LUIS / CICOLANI, VERONICA / HIRIART, ENEKO (Hrsg.), Matières premières en Europe au 1 ^{er} millénaire av. n.è. Exploitation, transformation, diffusion. La Europa de las materias primas en el I ^{er} milenio a. n. e. Explotación, transformación y difusión (Olivier Büchsenschütz)	227
FERNÁNDEZ-GÖTZ, MANUEL / ROYMANS, NICO, Archaeology of the Roman Conquest. Tracing the Legions, Reclaiming the Conquered (Martina Meyr; Christof Flügel) . .	230
FLÜCK, MATTHIAS, unter Mitarbeit von Sonja Streit / Christine Meyer-Freuler / Thomas Lippe, Zu Gast bei Offizieren in Vindonissa. Von der spätlatènezeitlichen Befestigung zur Grossküche eines Offiziersgebäudes. Auswertung der Ausgrabung Windisch-Römerblick 2002–2004. Mit Beiträgen von Sabine Deschler-Erb, Sylvia Fünfschilling, Simone Häberle, Simon Kramis, Michael Nick, Markus Peter, Philippe Rentzel, Angela Schlumbaum und Patricia Vandompe (Maureen Carroll)	235
REUTER, STEFAN, Untersuchungen zu den Canabae des Legionslagers von <i>Reginum</i> / Regensburg (Jürgen Trumm)	238
DE BRUIN, JASPER / BAKELS, CORRIE / THEUWS, FRANS (Hrsg.), Oegstgeest. A Riverine Settlement in the Early Medieval World System (Thomas Meier)	243
BIERMANN, FELIX / JANKOWIAK, MAREK (Hrsg.), The Archaeology of Slavery in Early Medieval Northern Europe. The Invisible Commodity (Matthias Hardt)	249
DODT, MICHAEL / KRONZ, ANDREAS / MAJCHCZACK, BENTE S. / MESSAL, SEBASTIAN (Hrsg.), Glas als Fernhandelsprodukt im frühen Mittelalter – Köln und der europäische Norden (Bertram Jenisch)	254
VAN TONGEREN, TIM, Buried in the Borderlands. An Artefact Typology and Chronology for the Netherlands in the Early Medieval Period on the Basis of Funerary Archaeology (Thomas Meier)	258

SINDBÆK, SØREN M. (Hrsg.), Northern Emporium, Vol. 1. The Making of Viking-age Ribe (Felix Rösch)	264
RADOHS, LUISA, Urban Elite Culture. A Methodological Study of Aristocracy and Civic Elites in Sea-Trading Towns of the Southwestern Baltic (12 th –14 th c.) (Gunnar Möller)	268
BREMER, TIMO, Ländliche Herrschaft lokaler Eliten im Wandel. Die Niederadelsburg Reuschenberg bei Elsdorf vom Hochmittelalter bis in die Neuzeit (Fabian Brenker)	273
VAN DER SCHRIEK, MAX, Archaeological Approaches to and Heritage Perspectives on Modern Conflict. Beyond the Battlefields (Claudia Theune)	277
MELLER, HARALD / KRAUSE, JOHANNES / HAAK, WOLFGANG / RISCH, ROBERTO (Hrsg.), Kinship, Sex, and Biological Relatedness. The Contribution of Archaeogenetics to the Understanding of Social and Biological Relations (Doris Gutschmiedl-Schumann)	283
SCHMITT, AURORE / ANSTETT, ELISABETH (eds), Sans sépulture: Modalités et enjeux de la privation de funéraires de la Préhistoire à nos jours (Alexandra Ion)	290
ANNA SÖRMAN / ASTRID A. NOTERMAN / MARKUS FJELLSTRÖM (Hrsg.), Broken Bodies, Places and Objects. New Perspectives on Fragmentation in Archaeology (Dina Serova)	292
KLINKE, LEO, Wahrnehmung vergangener Landschaften. Studien zur Entwicklung einer Kulturlandschaft im nördlichen Münsterland vom Spätneolithikum bis ins Spätmittelalter aus emischer Perspektive (Karl Peter Wendt)	300
LEUBE, ACHIM, Wilhelm Unverzagt (1892–1971). Archäologe in vier politischen Systemen (Sebastian Brather)	305
WIEDEMANN, FELIX, Rassenbilder aus der Vergangenheit. Die anthropologische Lektüre antiker Bildwerke in den Wissenschaften des 19. und 20. Jahrhunderts (Gisela Grupe)	308
 Hinweise für Publikationen der Römisch-Germanischen Kommission	 313
Guidelines for Publications of the Römisch-Germanischen Kommission	317
Recommendations pour les publications de la Römisch-Germanischen Kommission	321

Die *civitas Ulpia Mattiacorum* (CVM): Eine rechtsrheinische Verwaltungseinheit aus trajanischer Zeit

Daniel Burger-Völlmecke und Thierry Groff

Schlagwörter: *civitas Ulpia Mattiacorum* / *Germania superior* / *lateinische Epigraphik*

Keywords: *civitas Ulpia Mattiacorum* / *Germania superior* / *latin epigraphy*

Mots-clés: *civitas Ulpia Mattiacorum* / *Germanie supérieure* / *épigraphie latine*

Einleitung

In der althistorischen Forschung wird seit längerer Zeit diskutiert, ob einige der rechtsrheinischen *civitates* im nördlichen Obergermanien bereits unter Kaiser Trajan oder doch erst unter Kaiser Hadrian offiziell eingerichtet wurden¹. Mit einer kürzlich in der Zeitschrift für Papyrologie und Epigraphik publizierten Sarkophag-Inschrift für Severius Bassus aus Mainz kann diese Frage für die *civitas Mattiacorum* endgültig beantwortet werden², wobei an dieser Stelle die Gelegenheit genutzt werden soll, sie mit einem ausführlichen Überblick zur *civitas Mattiacorum* in den entsprechenden Kontext zu setzen. Neue Hinweise haben sich außerdem zur Diskussion ergeben, ob sich nordwestlich des Taunus noch eine weitere, bislang unbekannte *civitas* befand, bzw. ob die *civitas Mattiacorum* an der Lahn endete oder ob ihr Territorium auch über die Lahn hinaus reichte, ihre Ausdehnung sich also über das gesamte Gebiet westlich der *civitas Taunensium* zwischen Rhein und Limes erstreckte. Zunächst werden in diesem Beitrag die archäologisch-historischen Hintergründe und die Rahmenbedingungen bis zur Konstituierung der *civitas* mit Blick auf die jüngere Forschung diskutiert. Anschließend werden die relevanten epigraphischen Zeugnisse zur Gründung der *civitas* näher vorgestellt, darunter das eben genannte Grabdenkmal des Severius Bassus und die seit Beginn des 18. Jahrhunderts aus Mainz überlieferte Sarkophag-Inschrift des C. Iulius Simplicius, die bislang als (unsicherer) Beleg für eine trajanische Gründung der *civitas* angeführt wurde.

Die Mattiaker und die historisch-archäologischen Verhältnisse bis zur Einrichtung der germanischen Provinzen

Einführung

Der in den Schriftquellen³ überlieferte Stamm der Mattiaker war namensgebend für die spätere *civitas Mattiacorum*, deren räumlicher Schwerpunkt sich vermutlich zwischen Rhein, Main, Taunuslimes sowie dem Schwarzbach bei Hofheim am Taunus (Main-Taunus-Kreis, Deutsch-

¹ Zuletzt zusammenfassend mit weiterer Literatur: WITSCHERL 2018, 429–430; 2021, 80–89. Zur *civitas Mattiacorum* und deren Hauptort *Aquae Mattiacorum* weiterhin: RE XIV (Stuttgart 1930) 2320–2322 s. v. Mattiaci (M. SCHÖNFELD). RITTERLING 1909, 70; SCHOPPA 1972; 1974, 45;

WILMANN 1981, 133–136; BAATZ 1989, 82–83; CZYSZ 1994, 161–162; MAURER 2011, 82–83; SCHOLZ/KLAFFKI 2012, 111–138.

² GROFF 2022.

³ Tac. Germ. 29; Plin. nat. 31,20.

land) erstreckte (*Abb. 1*). Zusammen mit der *civitas Ulpia Sueborum Nicrensi* ist sie die einzige Gebietskörperschaft, die nach rechtsrheinischen *gentes* benannt wurde⁴. Die Mattiaker werden nach einheitlicher Meinung als Teilstamm der Chatten angesehen⁵, auch wenn dies aus den schriftlichen Überlieferungen nicht explizit hervorgeht⁶. Die Annahme beruht auf der vermeintlichen Evidenz des chattischen Hauptortes *Mattium* mit dem Stammesnamen⁷, weshalb es auch berechnete Zweifel an dieser Theorie gibt⁸. Historisch erwähnt werden die Mattiaker erstmals bei Tacitus für das Jahr 47 n. Chr. im Zusammenhang mit Silberbergbau durch Legionäre auf mattiakischem Gebiet⁹. Sie bleiben also in den schriftlichen Quellen zu den augusteischen Germanenkriegen unerwähnt, weshalb auch der Zeitpunkt bislang unbekannt ist, wann es zur vermeintlichen Abspaltung vom Hauptstamm kam. Gleiches gilt für den Zeitraum ihrer Ankunft im Rhein-Main-Gebiet¹⁰. Gleichwohl wird aus historischen Überlegungen heraus eine von Rom gesteuerte Ansiedlung zur Vorfeldsicherung des Mainzer Legionslagers im letzten Jahrzehnt vor der Zeitenwende angenommen und damit einhergehend auch die Abspaltung vom Stamm der Chatten¹¹. Sofern man Tacitus folgen möchte, waren die Beziehungen zwischen den Mattiakern und Rom ähnlich gut wie zu den Batavern am Niederrhein¹². Demnach genossen beide Stämme Privilegien und waren von Abgaben befreit, wofür sie jedoch als Gegenleistung zum Militärdienst im römischen Heer verpflichtet wurden. Von Mattiakern gestellte Auxiliare sind erstmals ab claudischer Zeit durch ein auf den 7. Februar 78 n. Chr. datiertes Militärdiplom aus der Provinz *Moesia* belegt. Es ist der erste Nachweis von Hilfstruppen rechtsrheinischer *gentes* aus dem Gebiet des Ober- und Mittelrheins für die vorflavische Zeit¹³. Das Militärdiplom dokumentiert die Verleihung der *civitas Romana* und des *conubium* an *milites* und *equites* unterschiedlicher Kohorten, darunter eine nicht näher bezifferte *cohors Mattiacorum*¹⁴. Géza Alföldy vermutet dahinter – ohne weitere Erläuterung – die *cohors I Mattiacorum*¹⁵. Die Existenz dieser Truppe wird bislang allerdings nur aus derjenigen der *cohors II Mattiacorum* abgeleitet¹⁶. Diese ist erstmals kurz nach der Teilung der Provinz *Moesia* für das Jahr 92/93 n. Chr. in *Moesia inferior* ebenfalls auf einem Militärdiplom belegt¹⁷. Damit dürfte es wohl naheliegender sein, in der genannten Truppe von 78 n. Chr. die *cohors II*

⁴ Vgl. WILMANN 1981, 141 zu der Annahme, dass auch der Name der *civitas Audei* auf eine indigene Bevölkerungsgruppe verweist.

⁵ So bspw. SCHMIDT 1938/40, 347; SIMON 1976a, 259; WILL 1987, 55; SEIDEL 2000, 145–146. Zusammenfassend: BECKER 1992, 198–200. Aufgrund der Endung *-aci* wird auch eine Herkunft des Namens aus dem keltischen Kulturraum heraus diskutiert: SPICKERMANN 2003, 149.

⁶ TACITUS nennt sie lediglich im Anschluss an die Chatten: Tac. Germ. 29. Vgl. auch WILL 1987, 55.

⁷ WILL 1987, 55; MATTERN 1999, 4.

⁸ BECKER 1992, 199.

⁹ Tac. Ann. XI 20.

¹⁰ MAURER 2011, 82.

¹¹ SEIDEL 2000, 145; WALTER 2000, 68. Verknüpft ist die Annahme mit der Abwanderung der Chatten, die nach Cass. Dio 54,36,3 um 11/10 v. Chr. Land in Besitz nahmen, das ihnen von Rom zugewiesen wurde. Vermutlich handelte es sich hierbei um das ehemalige Stammesgebiet der Ubier, die

in den Kölner Raum umgesiedelt wurden. Hierzu zuletzt: SCHALLMAYER 2020, 256–258 mit weiterführender Literatur. WAHL 1982, 52–54 geht dagegen von einer Ansiedlung der Mattiaker in tiberischer Zeit aus.

¹² Tac. Germ. 29, 1–2. Vgl. auch RIESE 1920.

¹³ ALFÖLDY 1968a, 83; 92; WILL 1987, 60; MAURER 2011, 89.

¹⁴ CIL XVI 22 = AE 1925, 67; 80 = AE 1926, 34 = EDCS-12300226; Fundort: Botew/ Bulgarien.

¹⁵ ALFÖLDY 1968a, 82; 92. Vgl. auch WILL 1987, 60.

¹⁶ RE IV,1 (1900) 314 s.v. *cohors* (C. CICHORIUS).

¹⁷ AE 2014, 1154 = EDCS-71300262; Fundort: Moldawien. ALFÖLDY 1968a, 83 geht, noch in Unkenntnis dieses Militärdiploms, vom ersten Nachweis für das Jahr 99 n. Chr. in der Provinz *Moesia inferior* aus (CIL XVI 44). Zwischen 145 und 155 n. Chr. wird die Kohorte in die Provinz *Thracia* verlegt. Vgl. hierzu SCHEUERBRANDT 2003/04, 91 Tab. 9–9a.

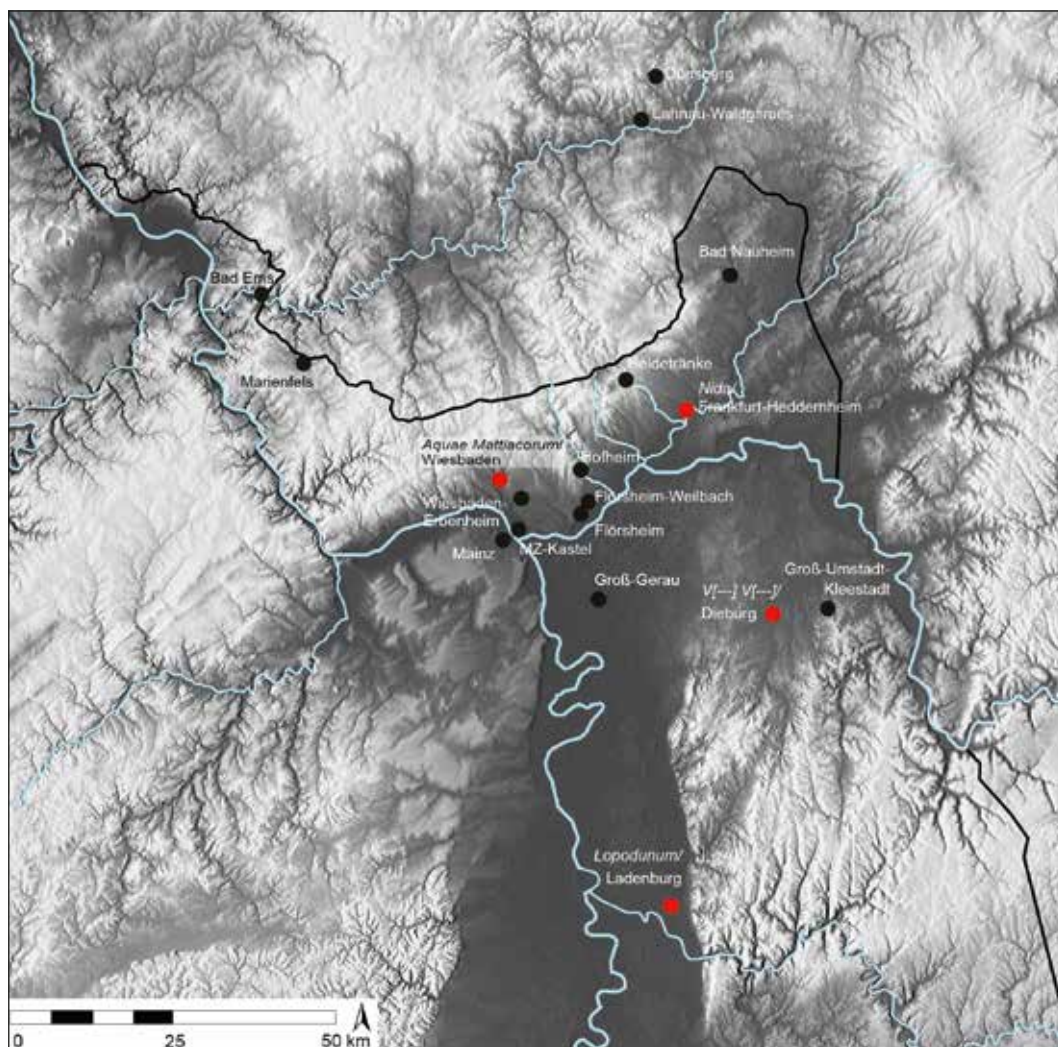


Abb. 1. Karte der thematisierten Fundplätze. In Rot sind die *civitas*-Hauptorte dargestellt.

Mattiacorum zu sehen, womit die Verortung der sicher anzunehmenden *cohors I Mattiacorum* weiterhin aussteht¹⁸.

Eine Ansiedlung der Mattiaker im unmittelbaren Vorfeld des Mainzer Legionslagers geschah nicht ohne die Zustimmung Roms. Der bislang in der Forschung u. a. diskutierte Zeitpunkt im letzten Jahrzehnt vor der Zeitenwende¹⁹ und die Intention als Vorfeldsicherung ist

¹⁸ Eine auf das Jahr 144 n. Chr. datierte Inschrift, die ebenfalls aus der Provinz *Moesia inferior* stammt (AE 1916, 00065 = EDCS-16201786 = EDH-26070; Fundort: Ruse / Bulgarien), könnte eine *cohors III Mattiacorum* nennen. Die umstrittene Lesung lässt eine sichere Ableitung auf eine dritte mattiakische Kohorte allerdings nicht zu. Vgl. hierzu die Online-Datenbank von Manfred Clauss (EDCS-16201786) mit der Lesung *cohors*

III Mattiacorum sowie die Epigraphische Datenbank Heidelberg mit der Lesung *cohors II Mattiacorum* (EDH-26070). Anhand der weit voneinander entfernten Fundorte der oben genannten Militärdiplome ist eine *cohors I Mattiacorum* für die Provinz *Moesia inferior* allerdings nicht generell auszuschließen.

¹⁹ Vgl. Anm. 10–11.

angesichts der neuen Forschungen zur augusteischen Stadtgründung von Lahnau-Waldgirmes (Lahn-Dill-Kreis, Deutschland) und des damit sichtbar gewordenen Versuchs Roms, Teile des Gebiets östlich des Rheins in provinzielle Strukturen umzuwandeln²⁰, nicht mehr schlüssig und sollte ähnlich wie bei den (elb-)germanischen Bevölkerungsgruppen südlich des Mains ab tiberischer Zeit angenommen werden. Bei diesen handelt es sich um die sogenannte Starkenburger Gruppe im südhessischen Raum, die sogenannten Neckarsueben gegenüber den Kastellstandorten Speyer und Ludwigshafen-Rheingönheim (beide Deutschland) sowie um die sogenannte Diersheimer Gruppe gegenüber dem Legionslager von *Argentorate*/Straßburg (Frankreich)²¹. Ihre materiellen Hinterlassenschaften lassen sich im unmittelbaren Vorfeld der rechtsrheinischen Gebiete hauptsächlich anhand von Gräberfeldern und einiger weniger Siedlungen nachweisen und werden mit dem Ausbau der Oberrheingrenze in den ersten Regierungsjahren Kaiser Tiberius' in Verbindung gebracht. In diesen Kontext passen auch die jüngsten Forschungsergebnisse zum Legionslager von Mainz, wonach dieses erst um 17 n. Chr. zu einem Zweilegionenlager ausgebaut wurde und ein etwas kleineres Vexillationslager ablöste²². Damit zeichnet sich für die früh-tiberische Zeit ein ganzheitliches Verteidigungskonzept mit Vorfeldsicherung entlang des Oberrheins ab²³.

Exkurs zum vorrömischen Siedlungsraum zwischen Main und Lahn

Anders als am südlichen Oberrhein, wo die eisenzeitliche Besiedlung spätestens um die Mitte des 1. Jahrhunderts v. Chr. endete und die germanischen Gruppen offensichtlich in einen weitgehend siedlungsleeren Raum gelangten²⁴, lässt sich in den Gebieten nördlich des Main im (späteren) Kernland der Mattiaker bzw. Chatten eine eisenzeitliche Besiedlung zum Teil bis in Stufe Latène D2b (55–15 v. Chr.) nachweisen. Die hierarchisch gegliederte Siedlungsstruktur war geprägt von größeren Zentralorten wie dem Heidetränk-Oppidum bei Oberursel (Hochtaunuskreis, Deutschland) oder der Höhensiedlung auf dem Dünsberg (Lkr. Gießen, Deutschland) sowie kleineren weilerartigen Siedlungen wie sie zuletzt bei Waldbrunn (Lkr. Limburg-Weilburg, Deutschland) im Westerwald untersucht werden konnten²⁵. Viele der größeren Siedlungsplätze endeten ähnlich wie in Süddeutschland um die Mitte des 1. Jahrhunderts v. Chr., wie bspw. das Heidetränk-Oppidum²⁶. Lediglich für den Dünsberg bei Gießen wird anhand von Kleinfunden, wie Münzen (Dreiwirbelstatere und Quinare mit tanzendem Männlein) und Fibeln (Typ Almgren 18/18a), eine längere Besiedlung bis in Stufe LT D2 (85–15 v. Chr.) diskutiert²⁷, wobei sich der Charakter der jüngsten Anlage mangels stratigraphischer Aufschlüsse bislang unserer Erkenntnis entzieht. Jüngere Forschungen zur Eisengewinnung im Hintertaunus²⁸ und zu den Salinen von Bad Nauheim (Wetteraukreis, Deutschland)²⁹

²⁰ BECKER 2015, 75.

²¹ Zur chronologischen Einordnung der germanischen Fundplätze rechts des Rheins: LENZ-BERNHARD 2002, 130–133. – Vgl. außerdem: NIERHAUS 1966; SCHREMPF et al. 2017. Zuletzt: MÜLLER 2021; HEISING 2023.

²² BURGER-VÖLLMECKE 2020, 196–207.

²³ Ähnlich auch WIEGELS 2017, 57 mit Anm. 53.

²⁴ Zuletzt: BLÖCK 2016. Inwieweit die Gebiete in Süddeutschland rechts des Rhein zum Beginn der römischen Okkupation bzw. des germanischen

Siedlungsbeginns tatsächlich siedlungsleer waren, wird in der Forschung intensiv diskutiert. Vgl. zuletzt ausführlich mit der wichtigsten Literatur: WITSCHERL 2021, 31–34.

²⁵ KÁNTOR/SOSNOWSKI 2023.

²⁶ Zuletzt: STÄHLER 2019/20.

²⁷ SCHULZE-FORSTER 2014/15, 40–42; 167–174.

²⁸ SCHADE-LINDIG 2020b, 221–226; GASSMANN et al. 2023.

²⁹ HANSEN 2016, 88–91.

sprechen für eine kontinuierliche Ausbeutung der Rohstoffe und eine damit einhergehende späteisenzeitliche Besiedlung³⁰. Auch im Bereich des späteren *civitas*-Hauptortes *Aquae Mattiacorum*/Wiesbaden (Deutschland) deuten eisenzeitliche Gräberfelder sowie einzelne Grabfunde eine Kontinuität von der Stufe LT C2 (190–150 v. Chr.) bis in LT D2 (85–15 v. Chr.) an, wenngleich die zugehörigen Siedlungsplätze bislang fehlen³¹. Auf Grundlage des aktuellen Forschungsstandes beziehungsweise der vorliegenden Materialbasis, kann für das Wiesbadener Stadtgebiet allerdings bislang keine unmittelbare Siedlungskontinuität in die römische Epoche nachgewiesen werden³², wenngleich dies mit Blick auf die restliche Region nördlich des Main anzunehmen ist³³.

Auch wenn die Forschung zur späten Eisenzeit im Mittelgebirgsraum nördlich des Main bislang noch am Anfang steht, zeigt sich bereits ein deutlicher Unterschied zur zeitgleichen Siedlungslandschaft im heutigen Süddeutschland. Während sich dort zwischen der späteisenzeitlichen Besiedlung und dem Nachweis erster germanischer Gruppen ein deutlicher Hiatus zeigt, spricht die aktuelle Befundlage in der nordmainischen Region von Lahntal, Wetterau und Taunus in der zweiten Hälfte des 1. Jahrhunderts v. Chr. und zur Zeitenwende für eine vergleichbare strukturelle Situation wie im gallischen Raum. Die römische Nutzung im Zuge der Provinzialisierung des Gebietes wird schließlich durch die augusteische Stadtgründung von Lahnau-Waldgirmes sichtbar³⁴. Spätestens seit der Mitte des 1. Jahrhunderts v. Chr. kann fremdartiges Kulturgut mit Bezügen in den Raum der Przeworsk-Kultur zwischen Oder und Weichsel im einheimischen eisenzeitlichen Fundmaterial belegt werden. Diese Nachweise sind sehr spärlich und könnten für kleinere eingewanderte Gruppen sprechen³⁵. Der deutlich ansteigende Anteil germanischen Fundgutes in den materiellen Hinterlassenschaften der ausgehenden Latènezeit im nordmainischen Raum bezeichnet Jens Schulze-Forster als „Nivellierung der archäologischen Kultur“ hin zu einer „Germanisierung“, an dessen Entwicklungsende die „rhein-weser-germanische Einheitskultur“ steht³⁶. Die unmittelbare Vorstufe dieser Entwicklung konnte zuletzt am augusteischen Fundplatz von Lahnau-Waldgirmes präzisiert werden. Nach Gabriele Rasbach zeigt die dortige einheimische Keramik einen typologischen Entwicklungsstand, bei dem die Annäherung der germanischen Gefäßformen an das einheimische eisenzeitliche Formengut bereits begonnen hatte, aber noch nicht abgeschlossen war. So fehlen beispielsweise die für die rhein-weser-germanische Keramik typischen Gefäße mit ausgeprägtem Schulterknick Typ Uslar I oder Stengelfüße³⁷. Diese beginnende Verschmelzung von einheimisch-eisenzeitlichem mit germanischem Formengut macht allerdings eine Trennung spätlatènezeitlicher von frühkaiserzeitlicher germanischer Keramik für diese Zeit nur bedingt bis gar nicht möglich und erschwert somit auch eine Beurteilung von Fundplätzen der Übergangszeit³⁸. G. Rasbach geht von einem Abschluss der Entwicklung rhein-weser-germanischer Sachkultur etwa eine Generation nach der Aufgabe

³⁰ Vgl. bspw. das Gräberfeld am Goldstein in der Nähe der Salinen von Bad Nauheim: SEIDEL 2000, 114.

³¹ BEUSING 1996, 79–83.

³² BEUSING 1996, 84–88.

³³ Der Beginn der römischen Besiedlung wird in Wiesbaden bislang anhand der italischen Terra Sigillata und Töpferstempel in spätaugusteisch-frühtribischer Zeit (6/15–20 n. Chr.) angenommen: SIMON 1976b, 238. Für einen früheren Ansatz verwies E. RITTERLING auf die Verlegung der

5. Dalmaterkohorte nach Germanien 10 v. Chr., für die eine Stationierung in Wiesbaden in Frage kommen könnte: RITTERLING/STEIN 1932, 187 Anm. 208.

³⁴ BECKER 2015, 75; RASBACH 2015a, 338–339. Vgl. auch SCHADE-LINDIG 2020b, 222–226.

³⁵ SEIDEL 2000, 100–101; MEYER 2008, 256–260; RASBACH 2015a, 341–342.

³⁶ SCHULZE-FORSTER 2014/15, 172–173.

³⁷ RASBACH 2013b, 137–146 bes. 144; 2015a, 347.

³⁸ RASBACH 2015b, 256.

der Siedlung von Waldgirmes 16 n. Chr. aus³⁹. Bestätigt wird diese Annahme durch weitere Fundplätze der Übergangszeit im westlichen Rhein-Main-Gebiet, wie bspw. durch die Funde aus einem Grubenkomplex bei Flörsheim-Weilbach (Main-Taunus-Kreis, Deutschland). Das daraus stammende germanische Keramikmaterial findet gute Entsprechungen in dem Fundinventar von Waldgirmes und war mit italischer Sigillata sowie Aucissa-, Langton-Down-, sowie Distelfibeln vergesellschaftet, anhand derer eine Datierung in die mittel- bis spätaugusteische Zeit angenommen werden kann⁴⁰.

Siedlungsplätze mit germanischem Fundmaterial im Kerngebiet der *civitas Mattiacorum*

In der älteren Forschung wurde häufig versucht, die Entstehung der rhein-weser-germanischen Kultur⁴¹ nach dem Ende der römischen Okkupation in frühtribarischer Zeit mit der Ansiedlung bzw. Stammesgenese der Chatten oder Mattiaker in Verbindung zu bringen⁴². Dabei wurde der Main stets als „kulturelle Grenze“ zu den südlich davon liegenden elbgermanischen Fundplätzen gesehen. Erst nach den Unruhen von 69/70 n. Chr. ist auch dort das germanische Fundmaterial mehrheitlich rhein-weser-germanisch geprägt⁴³. Thomas Maurer konnte im Rahmen seiner Untersuchungen zur römischen Besiedlung des hessischen Riedes zwar auch vorflavisches Fundplätze mit rhein-weser-germanischem Charakter nachweisen⁴⁴. Allerdings sei dabei betont, dass es sich um sehr spärliches Material von lediglich zwei Fundorten handelt, bei denen die Zusammengehörigkeit bzw. der Befundkontext nicht gesichert ist. Ebenso gering sind die elbgermanischen Einflüsse nördlich des Main, die sich bislang lediglich mit einem Brandgrab bei Flörsheim nachweisen lassen, dessen Ausstattung eng an die Gräber südlich des Main im Raum Groß-Gerau angelehnt ist. Mit der Beigabe eines Bronzegefäßes und eines Schildes sowie elbgermanisch geprägter Keramik kann es deutlich von den Bestattungssitten des nordmainischen Kulturraums abgegrenzt werden⁴⁵. Damit sind die bislang bekannten Belege, die der jeweils anderen Kulturgruppe zugeordnet werden können, bereits erschöpft, sodass diesen wenigen Beispielen wohl kaum größere Bedeutung beigemessen werden muss. Im Umkehrschluss sollte allerdings auch nicht zu starr an dem Begriff einer Kulturgrenze für den Main festgehalten werden. Wie bereits Michael Meyer anhand der Schulterabsatzgefäße feststellte, ist das Auftreten bestimmter Elemente über die Grenzen eines Kulturbereichs hinaus nichts Ungewöhnliches⁴⁶.

Innerhalb des Kerngebietes der späteren *civitas Mattiacorum* ist nach dem aktuellen Forschungsstand auffällig wenig frühgermanisches Fundmaterial aus vorvespasianischer Zeit be-

³⁹ RASBACH 2015a, 347.

⁴⁰ HEINER 2000. Allgemein zur sog. Keramik des Übergangshorizontes: WALTER 2000, 21.

⁴¹ Zur Definition rhein-weser-germanischer Keramikgefäße: WALTER 2000, 21–38.

⁴² PESCHEL 1981, 630–632; WAHL 1982, 55; SEIDEL 2000, 131–132; WALTER 2000, 68; MATTERN 2001, 6. Zur Problematik der ethnischen Benennungen siehe: BRATHER 2000; 2013.

⁴³ MAURER 2011, 61 mit Anm. 309.

⁴⁴ MAURER 2011, 86; 162–164 (Fundplatz RÜS 15); 237–239 (Fundplatz TRE 11).

⁴⁵ Es handelt sich um das Brandgrab einer adulten Frau. Die Beigaben werden durch eine Schere,

den Griff einer Kanne/Sieb-Garnitur, ein eisernes Messer mit massivem Griff, einen geschmolzenen blauen Glasarmring sowie zwei TN-Töpfen und eine TN-Urne des Typs Hofheim 115 vervollständigt. Die Grabausstattung befindet sich in der Sammlung Nassauischer Altertümer der Stiftung Stadtmuseum Wiesbaden (Inv.-Nr. 15734–15738). WAHL 1982, 53–54 Taf. 57D; SEIDEL 2000, 129–131; WALTER 2000, 68; 76 (FLÖ 1). Walter diskutiert wenig glaubhaft eine mögliche Lageveränderung durch heute verlandete Mainarme und vermutet das Grab in antiker Zeit südlich des Main.

⁴⁶ MEYER 2013, 32.

kennt, was ebenso für das Wiesbadener Stadtgebiet gilt. So weist lediglich eine Augenfibel aus der Reihe der westgermanischen Augenfibeln des Typs Riha 2.3.2⁴⁷ aus dem Gräberfeld im Bereich der Dotzheimer Straße sowie germanische Keramik aus der frühesten römischen Siedlungsphase Wiesbadens, der sogenannten Moorschicht⁴⁸, zunächst auf die Anwesenheit germanischer Kulturträger hin⁴⁹. Aus deren untersten Schichten konnte 1896 im Zuge von Baumaßnahmen germanische Keramik geborgen werden⁵⁰. Die wenigen Verzierungselemente sowie die sorgfältige Oberflächenbehandlung der Gefäßfragmente sprechen nach Dörte Walter gegen eine frühe Datierung. Lediglich eine Randscherbe findet einen guten Vergleich mit einem Gefäß, das in der Siedlung von Fritzlar-Geismar (Schwalm-Eder-Kreis, Deutschland) in die Übergangszeit datiert wird⁵¹. Aus dem unmittelbaren Wiesbadener Umland ist aus Wiesbaden-Erbenheim germanisches Fundmaterial aus der Mitte des 1. Jahrhunderts n. Chr. bekannt, das auf eine dortige Siedlung schließen lässt⁵². Auch aus dem Umfeld sowie innerhalb des Hofheimer Erdlagers stammt mit römischen Funden vergesellschaftetes germanisches Material⁵³. Dieses wurde allerdings im Zuge der damaligen Grabungen separiert und lässt sich keinem stratigraphischen Kontext zuordnen⁵⁴. Bei Flörsheim wurde in unmittelbarer Nähe zu dem bereits oben genannten elbgermanischen Brandgrab eine Siedlungsgrube aufgedeckt, aus der handgemachte (germanische) Keramik stammen soll⁵⁵. Damit ist das bis dato publizierte und aussagekräftige germanische Fundmaterial für die vorflavische Zeit im Kerngebiet der *civitas Mattiacorum* bereits angesprochen. Nach D. Walter deutet das Fundbild für die erste Hälfte des 1. Jahrhunderts n. Chr. eine kontinuierliche und nicht allzu dichte germanische

⁴⁷ BEUSING, 50–51. – Weitere Augenfibeln in der Sammlung Nassauischer Altertümer mit unbekannter Herkunft dürften ebenfalls aus Wiesbaden stammen.

⁴⁸ Die sog. Wiesbadener Moorschicht befindet sich im Bereich der heutigen Wiesbadener Innenstadt. Ihre Bedeutung erkannte erstmals E. RITTERLING bei Grabungen im Zuge von Baustellenbeobachtungen 1896–97: RITTERLING/PALLAT 1897/98. Sie wurde seitdem mehrfach thematisiert (NUBER 1979/80; CZYSZ 1994, 42–44). Es handelt sich dabei um ein mehrschichtiges Siedlungspaket, das unmittelbar auf dem gewachsenen Kiesboden aufsitzt und die früheste römische Besiedlung in augusteisch-früh-tiberischer Zeit repräsentiert. Diese stets als dunkel und moorig angetroffene Schicht entstand vermutlich aus dem hohen Grundwasserspiegel der heißen Quellen, weshalb auch Holzkonstruktionen sowie zahlreiche organische Reste der ersten Siedlungsphasen in den frühesten Grabungen angetroffen wurden. Das Quellwasser verhindert bei Bronzeobjekten außerdem die Entstehung von Grünspan, sodass diese ihren ursprünglich goldenen Farbton noch besitzen.

⁴⁹ BEUSING 1996, 79–84; WALTER 2000, 68; 143–145.

⁵⁰ RITTERLING/PALLAT 1897/98, 165; WALTER 2000, 143. Bei weiteren Aufschlüssen 1900 und 1978 wurde zwar ebenfalls germanische Keramik

angetroffen, allerdings liegen keine stratigraphischen Kontexte vor. Hinweise auf eine Datierung liefert lediglich die vergesellschaftete römische Keramik aus tiberischer bis frühflavischer Zeit. Vgl. WALTER 2000, 143–144; NUBER 1979/80, 674.

⁵¹ WALTER 2000, 144 Taf. 32 WIM,7; HEINER 1994, 53 Abb. 32.

⁵² WALTER 2000, 65; 68; 81–84.

⁵³ RITTERLING 1913, 378. In unmittelbarer Nähe zum Erdlager wurde 1955 ein reich ausgestattetes Brandgrab aus dem zweiten Viertel des 1. Jahrhunderts n. Chr. entdeckt. Neben einem freigeformten Gefäß mit vertikaler Kammstrichverzierung und zwei Augenfibeln mit inneren Augen des Typs Almgren 45 (COSACK 1979, 60–61; WALTER 2000, 103) setzt sich die Beigabenausstattung u. a. aus provincialrömischer Keramik, darunter drei Sigillatatassen, sowie einer verschmolzenen Kasserolle zusammen. Zusätzlich war die Grabgrube mit Ziegelplatten ausgestattet, wodurch sich im Gesamtbild ein gallo-römischer Grabritus widerspiegelt. Vgl. SCHOPPA 1958.

⁵⁴ WALTER 2000, 97–103.

⁵⁵ NAHRGANG 1934, 39 R5 (die Keramik kam offenbar im Zusammenhang mit Brandgräbern zum Vorschein). Das Fundmaterial ist heute nicht mehr aufzufinden: WALTER 2000, 76 mit Anm. 304.

Besiedlung an. Wie im Fall des Hofheimer Erdlagers zeigen einzelne Siedlungsstellen einen Bezug zum römischen Militär, allerdings nicht in jener Deutlichkeit wie südlich des Mains. Gleiches gilt für die germanische Sachkultur, die sich nördlich des Main weniger deutlich als in den südmainischen Gebieten abzeichnet⁵⁶. Ab der Mitte des 1. Jahrhunderts n. Chr. lässt sich schließlich eine deutliche Veränderung im Spektrum der germanischen Keramik feststellen, die sich durch einen erhöhten Anteil eingliedriger und unverzierter Gefäße bzw. die Verwendung weniger charakteristischer Verzierungen festmachen lässt. Dieser Prozess scheint auf das Gebiet zwischen Wiesbaden und Hofheim beschränkt zu sein, also dem direkten Einflussgebiet des Mainzer Brückenkopfes, und lässt sich weiter östlich nicht nachweisen⁵⁷.

Im Zusammenhang mit den römisch-chattischen Auseinandersetzungen in vorneronischer Zeit werden die Mattiaker nicht erwähnt⁵⁸. Erst mit den Unruhen von 69/70 n. Chr. ist eine Beteiligung von Stammesangehörigen zusammen mit Chatten und Usipetern an der erfolglosen Belagerung von Mainz überliefert⁵⁹. Bis auf die heftige Gegenreaktion der römischen Truppen gegen die auf dem Rückweg befindlichen Angreifer sind keine weiteren Folgen für die germanischen Stämme, insbesondere die eigentlich romtreuen Mattiaker, überliefert⁶⁰. Auch die Quellen für die nachfolgende Zeit sind sehr spärlich und lassen beispielsweise keine Beurteilung über die Haltung der Mattiaker im Zusammenhang mit den domitianischen Chattenfeldzügen zu. Siedlungsbrüche sind jedenfalls anhand des geringen Fundmaterials westlich des Schwarzbaches nicht eindeutig festzustellen. Im Gegenteil konstatiert D. Walter für Hofheim eine Kontinuität der dortigen germanischen Siedlungen und stellt einen deutlichen römischen Einfluss auf die germanische Keramik aus dem dortigen Steinkastell fest. In Wiesbaden-Erbenheim werden ein mit germanischer und römischer Keramik verfüllter Erdkeller sowie zeitgleiche Gruben von einer *villa rustica* überlagert. Die Befundsituation wird als germanisches Gehöft interpretiert, aus dem heraus sich eine *villa rustica* entwickelt hat⁶¹. Allerdings lässt die lückenhafte Grabungsdokumentation aus den 1950er- und 1970er-Jahren keine sicheren Rückschlüsse einer tatsächlichen Platzkontinuität zu. Dass das Kerngebiet der Mattiaker im letzten Viertel des 1. Jahrhunderts n. Chr. in reichsweite Strukturen eingebunden war, belegt ein Epigramm von Martial. Demnach war der aus den Wiesbadener Quellen gewonnene ockerfarbene Sinter in Rom als mattiakische Kugeln bekannt und wurde zum Haare färben genutzt⁶².

Die Konstituierung der *civitas Ulpia Mattiacorum* und ihre Grenzen

Die Vermutung einer trajanischen Gründung basierte bislang auf einer verschollenen Grabinschrift für C. Julius Simplicius (CIL XIII 7061), die bereits 1712 in Mainz gefunden wurde. Aufgrund der nicht eindeutigen Abkürzung C. VM und deren möglichen Auflösung als *c(ivitatis) U(lpiae) M(attiatorum)* wird mehrheitlich eine trajanische Gründung der *civitas* in Betracht gezogen⁶³. Anhand eines Meilensteins aus Wiesbaden-Mainz-Kastel (CIL XIII 9124),

⁵⁶ SEIDEL 2000, 124–131; WALTER 2000, 67–68.

⁵⁷ WALTER 2000, 67–68. Vgl. WALTER 2000, 61–65 zur ethno-archäologischen Deutung dieses Prozesses im Sinne eines römischen Einflusses.

⁵⁸ Es handelt sich hierbei um die Chatteneinfälle von 39/40 n. Chr. (SUET. Galba 6; CASS. Dio 60, 8, 7; PLUTARCH, Galba 3), 49/50 n. Chr. (TAC. Ann. 12, 27,2–28,2) und 58 n. Chr. (TAC. Ann. 13, 55–57).

⁵⁹ TAC. Hist. 4, 37, 2–3; FRONTIN. Strategemata 4,3,14.

⁶⁰ WALTER 2000, 69; WITSCHERL 2021, 63.

⁶¹ WALTER 2000, 69–70; 81–84.

⁶² *Si mutare paras longaevo cana capillos, Accipe Mattiacas – quod tibi calva – pilas* (MARTIAL XIV, 27).

⁶³ RITTERLING 1909, 70; WILMANN 1981, 134.

der 122 n. Chr. erstmals den *civitas*-Hauptort *Aquae Mattiacorum* nennt, ist auch eine hadrianische Gründung in der Diskussion⁶⁴. Aufgrund der eingangs genannten Privilegien und Pflichten im 1. Jahrhundert n. Chr. sieht Th. Maurer bei den Mattiakern eine besonders enge Bindung an Rom, weshalb er sie als reichszugehörig bezeichnet. Aus diesem Grund hält er sogar eine vortrajanische Gründung für möglich⁶⁵. Mit dem hier vorgestellten Neufund kann die Diskussion zugunsten einer trajanischen Konstituierung beendet werden. Damit reiht sich die *civitas Mattiacorum* in die übrigen trajanisch gegründeten rechtsrheinischen *civitates* ein⁶⁶. Bleibt indes zu klären, zu welchem Zeitraum innerhalb der trajanischen Herrschaft die Konstituierung erfolgte. Emil Ritterling nimmt eine baldige Gründung in den ersten beiden Regierungsjahren Trajans an, als dieser den administrativen Ausbau noch persönlich überwacht haben soll, und verknüpft den Truppenwechsel im Kastell Wiesbaden von der *cohors III Dalmatarum* zur *cohors II Raetorum civium Romanorum* mit diesem Vorgang⁶⁷. Es ist aber nur schwer vorstellbar, dass die *civitas*-Gründung erfolgte, bevor die im Landesinneren stationierten Truppen an den Limes vorverlegt wurden⁶⁸. Der Truppenabzug wird auch für die Gründung der *civitas Taunensium*⁶⁹ (um 110 n. Chr.) und der *civitas Sueborum Nicrensium*⁷⁰ (nach 106 n. Chr.) als Voraussetzung für eine politische Selbstverwaltung angenommen und wird deshalb ebenfalls in trajanische Zeit datiert. Anders hingegen bei der *civitas Auderiensium*, deren Vorort Dieburg in hadrianischer Zeit gegründet wurde, weshalb auch die Einrichtung der *civitas* erst unter Kaiser Hadrian angenommen wird⁷¹. Im Unterschied zu Wiesbaden und Frankfurt-Heddernheim (Deutschland), ging in Dieburg kein Auxiliarkastell mit *vicus* voraus, worin der Grund für die verzögerte Konstituierung gesehen werden könnte (Abb. 1). Wird der Truppenabzug für die Gründung einer *civitas* als Voraussetzung akzeptiert, spricht auch der Zeitpunkt des Steinausbaus der rechtsrheinischen Kastellstandorte von Hofheim, Heddernheim und möglicherweise auch Wiesbaden in frühtrajanischer Zeit⁷² gegen eine Einrichtung der Gebietskörperschaften in den ersten Regierungsjahren Trajans. Eine Verschiebung der Truppen an die Limeslinie wurde demnach für diesen Zeitpunkt noch nicht erwogen. Für die Auffassung der rechtsrheinischen Steinkastelle zeichnet sich aktuell ein einheitliches Bild

⁶⁴ SCHOPPA 1972, 228–229; 1974, 42–43.

⁶⁵ MAURER 2011, 89. TH. MAURER verweist in diesem Zusammenhang darauf, dass der Beiname *Ulpia* lediglich aus der oben genannten Inschrift bekannt sei: MAURER 2011, 89 Anm. 504.

⁶⁶ WILMANN 1981, 128–156 bes. 153–156 zur Diskussion, inwieweit die Strukturierung von Teilen des rechtsrheinischen Raums in trajanische Zeit fällt. In der antiken Literatur wird Trajan außerdem eine intensive Förderung der rechtsrheinischen Gebiete, insbesondere der Städte, attestiert: *Urbes trans Rhenum in Germania reparavit* (EUTR. 8, 2, 2); [*Traianus*] *mox Germaniam trans Rhenum in pristinum statum reduxit* (OROS. 7, 12, 2).

⁶⁷ RITTERLING 1909, 70.

⁶⁸ Anders hingegen WILMANN 1981, 134–135; 138–139, die darin keinen Widerspruch sieht. Sie argumentiert mit dem wesentlich kleineren Militärgelände eines Auxiliarlagers gegenüber einer *civitas*, wodurch die Gründung einer *civitas* nicht beeinflusst worden sei. Dabei wird aber verkannt, dass die rechtsrheinischen Gebiete bis zur zivil-

rechtlichen Erschließung generell unter der Verwaltung des Mainzer Legionslegaten gestanden haben dürften. Zu Militärterritorien allgemein sowie außerhalb der offiziellen Reichsgrenzen: HANEL 2013, 78–81; SCHMIDT 2018, 161–162.

⁶⁹ FISCHER 1961, 164–166; FASOLD 1999, 235–240; WENZEL 2009, 199. Zusammenfassend: WILMANN 1981, 136–140. Vgl. hingegen die kritische Sicht von F. VITTINGHOF zur trajanischen Gründung der *civitas Taunensium*: VITTINGHOF 1976, 84.

⁷⁰ SOMMER 1998, 116–118.

⁷¹ SCHALLMAYER 1981, 307; WENZEL 2009, 199; SCHALLMAYER 2018, 310–311. Auf Abb. 1–3 wird bei dem lateinischen Namen des *civitas*-Hauptortes der Lesung *V(---) V(---)* von K. ZANGEMEISTER (1884; CIL XIII, 6433) gefolgt, die von MATIJEVIĆ/WIEGELS 2004, 201–202 gegenüber der Lesung *Med(---)* von SCHALLMAYER 2018 vorgezogen wird. Vgl. auch: HANEL 2019.

⁷² SEITZ 1999, 229–230.

für eine weitgehend zeitgleiche planmäßige Aufgabe um 106/110 n. Chr. ab⁷³. Erst danach ist mit einer Umwandlung in eine zivile Gebietskörperschaft und eine Überführung der jeweiligen Gebiete in die politische Selbstverwaltung zu rechnen⁷⁴. Unterstützt wird der Zeitrahmen durch einen *census*, der 110/111 n. Chr. in der Provinz *Germania superior* durchgeführt wurde, wie aus einer Inschrift aus Avenches (CIL XIII 5089) hervorgeht⁷⁵.

In Bezug auf die Grenzen der *civitas Mattiacorum* liegen ausschließlich topografische Überlegungen vor. Demnach wird mehrheitlich der Main und der Rhein als südliche und westliche *civitas*-Grenze angesehen, der Schwarzbach bei Hofheim als östliche und der Limesverlauf als einzige rechtlich definierte Begrenzung im Norden⁷⁶. Kontrovers diskutiert wird die Ausdehnung des Territoriums nordwestlich von *Aquae Mattiacorum* mit der Frage, ob sich dort eine bislang unbekannte *civitas* mit dem Hauptort Marienfels befand⁷⁷. Für eine *civitas* wäre das Gebiet jedoch ungewöhnlich klein⁷⁸ (Abb. 1–2). Ebenfalls diskutiert wird eine juristische Zuordnung der nördlich der Lahn gelegenen Gebiete zu den unmittelbar gegenüberliegenden linksrheinischen Städten⁷⁹. Neue Impulse ergaben sich jüngst anhand des erstmaligen Nachweises römischer Militärpräsenz an der Lahn in der Mitte des 1. Jahrhunderts n. Chr. In der Nähe von Bad Ems konnte auf einem Geländesporn oberhalb der Lahn ein 7,8 ha großes Holz-Erde-Lager sowie in etwa 2 km Luftlinie entfernt ein 0,13 ha großer kleinkastellartiger Militärposten nachgewiesen werden. Beide Anlagen werden im Kontext römischer Bergbauaktivitäten gesehen⁸⁰. Die Auswertung des Fundmaterials und die Rekonstruktion der historischen Szenarien sprechen für einen Zusammenhang mit den Unternehmungen des Mainzer Legaten Curtius Rufus, der nach der Überlieferung bei Tacitus um das Jahr 47 n. Chr. Legionäre zum Silberbergbau in *agro Mattiaco* eingesetzt hatte⁸¹. Demnach darf es als wahrscheinlich gelten, dass die Gebiete nördlich der Lahn zum Stammesgebiet der Mattiaker zählten und sich somit auch die spätere *civitas Mattiacorum* über die Lahn hinaus erstreckte und bis zum *caput limitis* reichte⁸².

In Bezug auf den Main als südliche *civitas*-Grenze verwies bereits E. Ritterling darauf, dass die Ausdehnung des Territoriums im Süden bislang noch unklar sei⁸³. Wenige Jahre später

⁷³ Hofheim: NUBER 1986, 231; SEITZ 1999, 231. Etwas kontroverser wird Wiesbaden gesehen: RITTERLING 1909, 70–71 (121/122 n. Chr.); SCHÖNBERGER 1985, 381–383 (um 110 oder bald danach); PFERDEHIRT 1986, 309 (103 n. Chr.); KORTÜM 1995, 20 (110 n. Chr.); WENZEL 2009, 198; 200 (115/120 n. Chr. zusammen mit Groß-Gerau).

⁷⁴ In diesem Sinne auch: NUBER 1986, 231.

⁷⁵ WITSCHERL 2021, 86.

⁷⁶ WOLFF 1920, 29; SCHUMACHER 1923, 217; SCHOPPA 1974, 77–79; WILMANN 1981, 134. RITTERLING (1897/98, 95–96; 1909, 71) nimmt als östliche Grenze den Fluss Nidda an. Im Gegensatz zum nordwest-südost-verlaufenden Schwarzbach wäre bei der Nidda die Abgrenzung zur nördlich davon liegenden *civitas Taunensium* unklar. Als eindeutige topographische Grenze würde sich neben dem Schwarzbach noch der Liederbach oder der Urselbach anbieten, die ebenfalls im Taunus knapp südlich des Limesverlaufs entspringen und weitgehend nord-süd-verlaufend in die Nidda bzw. in den Main ent-

wässern (vgl. Abb. 2,2–3). Allerdings fließt nur der Schwarzbach nach seinem Austritt aus dem Lorsbachtal parallel zu einer markanten Geländekante und stellt damit eine prägnant sichtbare Abgrenzung in Richtung Osten dar. Auch was die Maße angeht, ist der Schwarzbach das breiteste Fließgewässer westlich von Nidda/Frankfurt-Heddernheim (vgl. www.geoportal.hessen.de [letzter Zugriff: Mai 2024]).

⁷⁷ RITTERLING 1909, 71 Anm. 2; SCHOPPA 1972, 229. Vgl. die kritische Sichtweise bei WILMANN 1981, 134 Anm. 542.

⁷⁸ Vgl. WENZEL 2009, 200, der sich für eine Aufteilung des rechtsrheinischen Raumes in annähernd gleich große Gebietskörperschaften ausspricht.

⁷⁹ SCHUMACHER 1923, 69.

⁸⁰ HENRICH/SCHOLZ 2023a.

⁸¹ Tac. Ann. 11, 20, 3. – HENRICH/SCHOLZ 2023b, 376–387 bes. 382; 385–386.

⁸² In diesem Sinne bereits HENRICH/SCHOLZ 2023b, 382.

⁸³ RITTERLING 1897/98, 96.

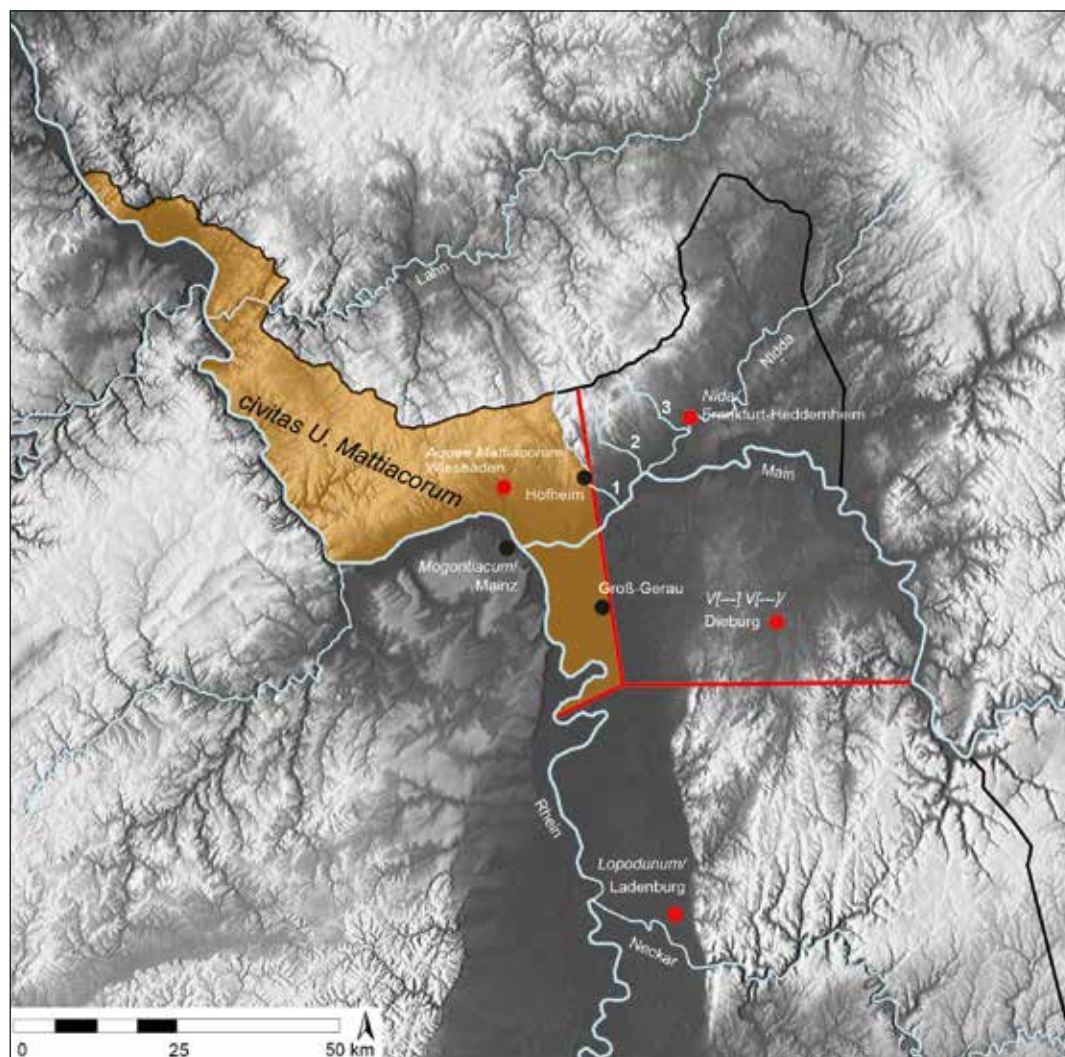


Abb. 2. Grenzverlauf der *civitas Ulpia Mattiacorum* (CVM) anhand von Thiessen-Polygonen unter der Annahme von drei trajanischen *civitas*-Gründungen mit den Hauptorten *Aquae Mattiacorum*/Wiesbaden, *Nida*/Frankfurt-Heddernheim und *Lopodunum*/Ladenburg (nach MAURER 2011, Taf. 117). 1=Schwarzbach, 2=Liederbach, 3=Urselbach.

revidierte er seine Meinung zugunsten einer *civitas*-Begrenzung entlang des Mains und lehnte auch eine Ausdehnung darüber hinaus, wie sie Karl Zangemeister ins Gespräch brachte, als unwahrscheinlich ab⁸⁴. Seitdem gilt der Main als südliche Grenze der *civitas*⁸⁵. Eine neue Richtung bekam die Diskussion mit Überlegungen, den erweiterten Mainzer Brückenkopf des 1. Jahrhunderts n. Chr. als administrative Einheit zu sehen, die als Grundlage für eine Umwandlung in eine zivile Gebietskörperschaft gedient haben könnte, in diesem Fall die *civitas Mattiacorum*⁸⁶. Carsten Wenzel verweist dabei zu Recht auf den Neckar, der als größerer Fluss

⁸⁴ ZANGEMEISTER 1884, 245 mit Anm. 1; RITTERLING 1909, 71 mit Anm. 1.

⁸⁵ Vgl. u. a. SCHOPPA 1972, 229; 1974, 45; WILMANN 1981, 134.

⁸⁶ WENZEL 2009, 200.

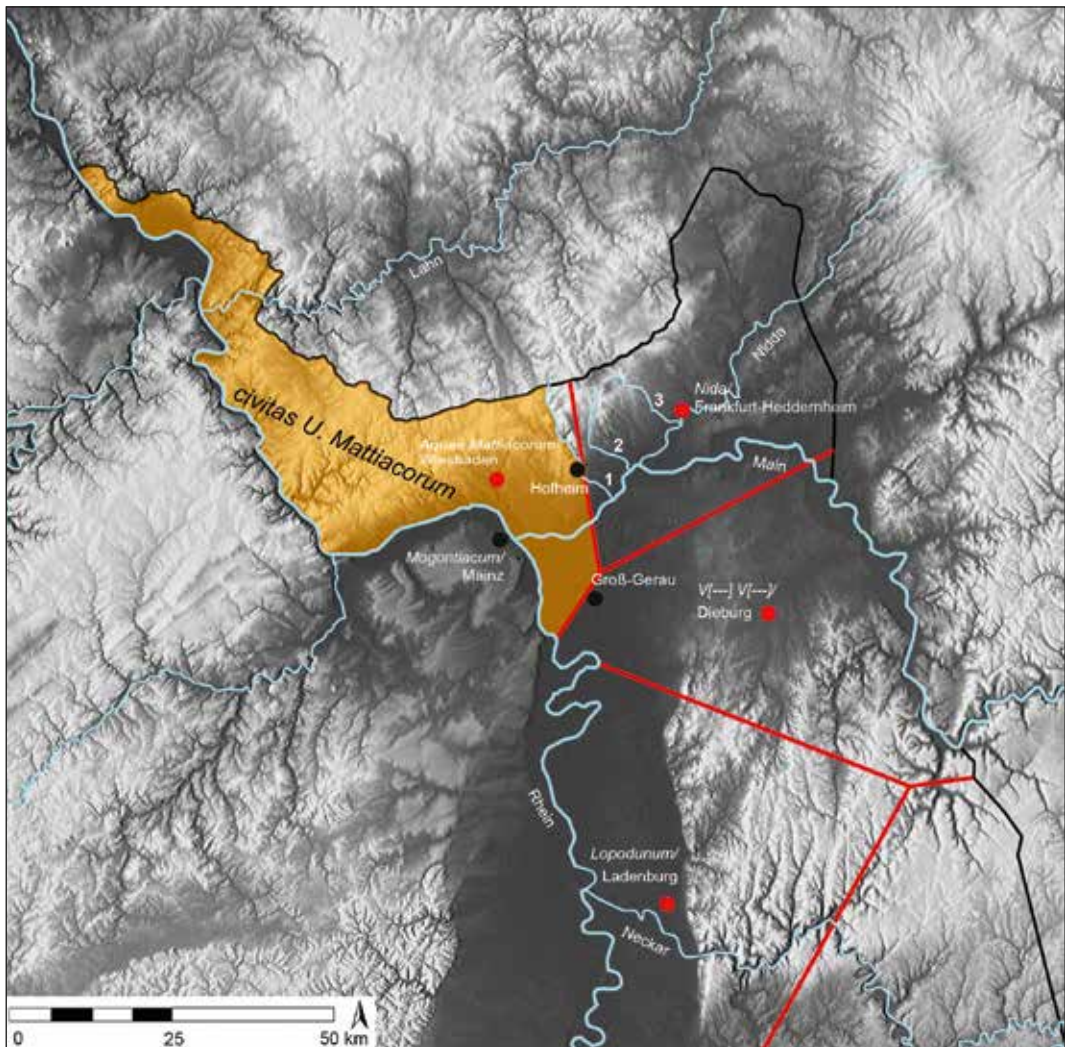


Abb. 3. Grenzverlauf der *civitas Ulpia Mattiacorum* (CVM) anhand von Thiessen-Polygonen mit drei *civitates* ab hadrianischer Zeit mit den Hauptorten *Aquae Mattiacorum*/Wiesbaden, *Nida*/Frankfurt-Heddernheim, *V(---) V(---)*/Dieburg und *Lopodunum*/Ladenburg (nach MAURER 2011, Taf. 117).

innerhalb der *civitas Ulpia Sueborum Nicretum* auch keine Barriere darstellte, zumal der Main durch Brücken und Furten ohne Probleme passierbar war⁸⁷. Unterstützung findet die These mittels geographischer Modelle in Form von Thiessen-Polygonen, die unter der Prämisse von drei *civitates* in trajanischer Zeit (*civitas Mattiacorum*, *civitas Taunensium*, *civitas Ulpia Sueborum Nicretum*) um die Hauptorte Wiesbaden, Heddernheim und Ladenburg gezogen wurden,

⁸⁷ Ein ähnliches Beispiel liegt mit der *civitas Aurelia G(--)* vor, die von Jagst und Kocher durchflossen wurde: KORTÜM 2014, 257 mit Abb. 16. Vergleichbare Verhältnisse in Gallien, wie bspw. die von Saar und Mosel durchflossene *civitates Treverorum* (HEINEN 1985, Beil. 1), eignen sich nur

bedingt als Vergleich, da sich die linksrheinischen *civitates* deutlich stärker an den Grenzen der Stammesverbände orientierten (dennoch wurde das östliche Stammesgebiet der Treverer am Rhein zugunsten eines Heeresgebietes abgetrennt): HEINEN 1985, 33; HORNING 2016, 199–201.

IMP·CAES·G·IVL
 uERO MAXSIMINO
 piO·FELCI AVG·ET·C
 iVLO·VERO·MAXSimo
 cAES·NOBILSSIMO·
 A·A·N

a

IMP·CAES·G·IVL
 uERO MAXSIMINO
 piO·FELCI AVG·ET·G·
 iVLO·VERO·MAXSIMO
 cAES·NOBILSSIMO·CIV
 A·A·N
 L III

b

IMP·CAES·G·IVL
 uERO MAXSIMIN
 O·FELCI AVG·ET·C
 IVO·VERO·MAXS
 AES·NOBILSSIMO·
 A·A·N

c



Abb. 5. Meilensteinfragment von Groß-Umstadt-Kleestadt (Lkr. Darmstadt-Dieburg) im Landesmuseum Darmstadt (eine Kopie befindet sich im Museum Dieburg).

◁ Abb. 4. Meilensteinfragment von Groß-Umstadt-Kleestadt (Lkr. Darmstadt-Dieburg) mit unterschiedlichen Lesungen der letzten Zeile: (a) nach K. ZANGEMEISTER 1907: a(b) A(quis) M(attiakis) (CIL XIII, 9121), (b) nach SCHALLMAYER (1981): A(uderiensium) a M(ed---) / l(l(eugas) llll) (SCHALLMAYER 1981, 315 Abb. 4), (c) nach G. WALSER 1986: a M(ogontiaci) (CIL XVII/2, 630).

um ideale Einflussbereiche zu ermitteln (Abb. 2)⁸⁸. In den Modellen gehört stets der Mainzer Brückenkopf südlich des Main zum Territorium der *civitas Mattiacorum*. Gleiches gilt mit wenigen Abweichungen, wenn die hadrianisch gegründete *civitas Audeiensiensium* Berücksichtigung findet (Abb. 3). Auch die *civitas Taunensium* würde sich nach den Berechnungen mittels Thiessen-Polygonen über den Main hinaus nach Süden erstrecken, so dass dieser als *civitas*-Grenze überhaupt keine Rolle gespielt haben könnte⁸⁹. Inwieweit die Ausdehnung auch für diese *civitas* zutreffen mag, kann an dieser Stelle nicht diskutiert werden. Für die Annahme einer Ausdehnung der *civitas Mattiacorum* über den Main hinaus kommt einem bereits schon länger bekannten und viel diskutierten Meilensteinfragment von Groß-Umstadt-Kleestadt (Lkr. Darmstadt-Dieburg, Deutschland) wieder eine größere Bedeutung zu (Abb. 4–5). Das

⁸⁸ MAURER 2011, 86–87; Taf. 117.

⁸⁹ Lediglich die hypothetische Annahme einer weiteren *civitas* mit dem Hauptort Groß-Gerau sowie einer vorhadrianischen Stufe der späteren

civitas Audeiensiensium lassen die Grenzen der *civitas Mattiacorum* am Main enden: MAURER 2011, 87, Taf. 117c–d.

in die Jahre 236 und 238 n. Chr. datierte Fragment⁹⁰ ist am Ende der Inschrift, und damit an der relevanten Stelle mit der Ortsbezeichnung, stark abgerieben. Aus diesem Grund hatte der Text bislang verschiedene Interpretationen der Lesung erfahren, von denen der Vorschlag von K. Zangemeister *a(b) A(quis) M(attiacis)* bzw. *M(attiacorum)* bis heute allgemein akzeptiert wird, auch wenn ihn Ritterling und Karl Schumacher ablehnten⁹¹. Zuletzt brachte Egon Schallmayer eine weitere Interpretation in die Diskussion ein, wonach die letzte Zeile als *A(---) A(---) M(---)* zu lesen sei, woraus sich in Ergänzung der insgesamt letzten drei Zeilen [*civ(itas)/ A(uderiensium) a M(ed--)/ l(eugas) IIII*] ergeben würde⁹². Krešimir Matijević und Rainer Wiegels lehnen diese Lesung ebenso wie die Auflösung *a M(ogontiac)* mit guten Gründen ab und sprechen sich für die Lesung nach Zangemeister aus⁹³, gegen die bislang allein eingewendet wurde, dass sich die *civitas Mattiacorum* nicht über den Main nach Süden bzw. soweit nach Südosten erstreckt hätte⁹⁴. Der Fundort des Meilensteinfragmentes liegt zwar deutlich östlicher als die von Maurer anhand der Thiessen-Polygone postulierte *civitas*-Grenze. Allerdings beziehen sich Meilen- und Leugensteine in Obergermanien nicht immer auf den nächstgelegenen *civitas*-Hauptort oder auf Mainz als Provinzhauptstadt, so dass ein Meilenstein in Groß-Umstadt-Kleestadt mit einer Zählung von *Aquae Mattiacorum* ausgehend nicht verwundern muss⁹⁵. Ein weiteres Indiz zwischen einer Beziehung der Gebiete nördlich und südlich des Main ließe sich mit einer severischen Weiheinschrift für Mercurius Quillenius aus dem Mithräum von Groß-Gerau⁹⁶ anführen, die ein *lanius* aus *Castellum Mattiacorum* / Wiesbaden-Mainz-Kastel hatte setzen lassen⁹⁷. In der Gesamtheit der neuen Erkenntnisse ist die Wahrscheinlichkeit für eine Ausdehnung der *civitas Ulpia Mattiacorum* über den Main nach Süden deutlich gewachsen, auch wenn es sich bislang um Indizien und noch um keine belastbaren Beweise handelt. Unter der Annahme eines südmainischen Grenzverlaufs wäre die *civitas* mit rund 1.800 km² etwas größer als die übrigen beiden nördlichen *civitates*, würde sich aber dennoch gut einordnen⁹⁸.

Anhand der dargelegten dürftigen Hinterlassenschaften germanischer Besiedlung darf bezweifelt werden, ob zum Zeitpunkt der *civitas*-Gründung die Mattiaker zahlenmäßig überhaupt noch eine Rolle spielten, da sie vermutlich bereits stark durch die römische Lebensweise assimiliert waren, so dass die Übertragung des Stammesnamens auf die *civitas* lediglich auf ehemalige Verhältnisse im weitesten Sinne verwies⁹⁹. Somit wäre es unproblematisch, dass mit einer Ausdehnung der *civitas Mattiacorum* auf südmainisches Gebiet auch (ehemals) elbgermanische Siedlungsplätze mit einbezogen wurden, die ohnehin in trajanischer Zeit gegenüber den rhein-weser-germanisch geprägten kaum noch nachzuweisen sind¹⁰⁰.

⁹⁰ CIL XIII, 9121 = CIL XVII/2, 630 = HD075936.

⁹¹ Die Forschungsgeschichte zusammenfassend: MATIJEVIĆ/WIEGELS 2004, 201–202 mit Anm. 17 zu weiterer Literatur; SCHALLMAYER 2018, 32 mit Anm. 186 zu den verschiedenen Lesungen.

⁹² SCHALLMAYER 1981; 2018, 31–34 Abb. 7–9.

⁹³ MATIJEVIĆ/WIEGELS 2004, 202.

⁹⁴ RITTERLING 1909, 71 mit Anm. 1; SCHUMACHER 1923, 217; SCHALLMAYER 1981, 311–312; 2018, 32.

⁹⁵ MATIJEVIĆ/WIEGELS 2004, 202.

⁹⁶ AE 1997, 1187 = HD049731 = EDCS-09500097.

⁹⁷ *Mercurio / Quillenio / A(ulus) / Iblomarius / Placidus neg(otiator) cas(tello) Mat(tiacorum) lanius / v(otum) s(olvit) l(ibens) l(aetus) m(erito)*. Freundl. Hinweis Markus Scholz.

⁹⁸ Anhand von Flächenberechnungen in QGIS hätte die *civitas Taunensium* eine Fläche von ca. 1.300 km² und die *civitas Auderensium* ca. 1.200 km² erfasst. WENZEL 2009, 200 spricht sich aus administrativen und ökonomischen Gründen für eine Annahme einer etwa gleichgroßen Aufteilung des rechtsrheinischen Raumes aus. Vgl. auch AUSBÜTTEL 2012, 62, der von jeweils rund 2.000 km² für diese drei *civitates* ausgeht. Vgl. WILMANN 1981, 161–164 zu grundlegenden Überlegungen der Raumordnung durch *civitates* im rechtsrheinischen Gebiet.

⁹⁹ Ähnlich bereits WENZEL 2009, 200.

¹⁰⁰ MAURER 2011, 61.

Unter der oben skizzierten Annahme der räumlichen Gliederung lassen sich die zivilen *vici* von Marienfels¹⁰¹, Wiesbaden-Mainz-Kastel¹⁰², Groß-Gerau¹⁰³ sowie vermutlich Hofheim a. Ts.¹⁰⁴ der *civitas Mattiacorum* zuweisen¹⁰⁵. Die Erhebung von *Aquae Mattiacorum*/Wiesbaden zur *caput civitatis* ist anhand zweier Meilensteine aus Wiesbaden-Mainz-Kastel belegt, auf denen der Ort als Ausgangspunkt erwähnt wird (CIL XIII 9124; 9125). Drei *seviri Augustales*, die auf Inschriften aus Mainz¹⁰⁶ (CIL XIII 7061) und Wiesbaden-Mainz-Kastel (CIL XIII 7271) genannt werden, könnten Hinweise auf die Verleihung des lateinischen Rechts im 2. oder zu Beginn des 3. Jahrhunderts n. Chr. geben¹⁰⁷.

Die epigraphischen Zeugnisse zur Gründung der *civitas Ulpia Mattiacorum* in trajanischer Zeit

Sarkophag des Severius Bassus = EDCS-82800011

Der 2022 publizierte Sarkophag des Severius Bassus (Abb. 6–7) ist im Jahre 1998 in Mainz bei Ausgrabungen durch die Generaldirektion Kulturelles Erbe Rheinland-Pfalz (GDKE), Direktion Landesarchäologie – Außenstelle Mainz am Emausweg (Ortsbezirk Mainz-Neustadt) und somit unweit des römischen Gräberfeldes an der Forsterstraße/Wallaustraße ans Tageslicht gekommen und wird unter der Inventarnummer FM 98-004 in einem Nebendepot der GDKE Rheinland-Pfalz aufbewahrt¹⁰⁸. Das in mehrere Teile zerbrochene Denkmal besteht aus rötlichem Sandstein; die noch erhaltenen Maße sind: Höhe 64 cm; Breite 195 cm; Tiefe 74 cm. Größere Abbruchstellen betreffen insbesondere die obere und die rechte Kante der Vorderseite, weshalb die dazugehörige Grabinschrift einige Fehlstellen in diesem Bereich aufweist. Der Sarkophagdeckel war bereits bei der Entdeckung verschollen. Möglicherweise könnte es sich bei diesem um einen sogenannten Walmdeckel mit Quergiebel gehandelt haben¹⁰⁹. Dekorative Elemente sind bis auf eine die Grabinschrift umrahmende profilierte Leiste keine erkennbar. Die Höhe des Inschriftenfeldes beträgt 49,5 cm, die Buchstabenhöhe 5–6,8 cm, dreieckige In-

¹⁰¹ Nach Aufgabe des Kastells in antoninischer Zeit dürfte der *vicus* vollständig unter die zivile Verwaltung der *civitas Mattiacorum* gefallen sein. Vgl. zur Verwaltung der Kastellvici in Obergermanien und Raetien: SOMMER 1988, 622–627.

¹⁰² Vgl. VITTINGHOF 1976, 89, der sich für eine Selbstverwaltung des *vicus* ähnlich der *canabenses* einer Legion ausspricht.

¹⁰³ WENZEL 2009.

¹⁰⁴ Auf dem Hochfeld dürfte sich nach dem Ende des Steinkastells um 110 n. Chr. nach Ausweis der Sigillata die Siedlungstätigkeit im *vicus* bis in das frühe 3. Jahrhundert n. Chr. fortgesetzt haben. Allerdings gab es spätestens gegen Ende des 2. Jahrhunderts n. Chr. einen deutlichen Bevölkerungsrückgang, der mit einer Verlagerung in das verkehrsgünstigere Schwarzbachtal einhergehen könnte. Vgl. MEES 2013, 267–268. Der Schwarzbach-*vicus* dürfte der *civitas Taunensium* angehört haben.

¹⁰⁵ Zur Diskussion der rechtlichen Stellung von Kastellvici und ihrer möglichen Zugehörigkeit zu den jeweiligen *civitates* vgl. SOMMER 1988, 622–627.

¹⁰⁶ GROFF 2022.

¹⁰⁷ Vgl. die skeptische Diskussion bei WOLFF 1976, 89 mit Anm. 133; WILMANN 1981, 135 mit Anm. 551–553.

¹⁰⁸ GROFF 2022. – Zum Gräberfeld an der Forsterstraße/Wallaustraße: BOPP 1992a, 7–8, 20 und 30; WITTEYER 1998, 68–69.

¹⁰⁹ Walmdeckel mit Quergiebel sind mehrfach für Mainzer Steinsärge bezeugt, so z. B. bei den Exemplaren der Ulpia Lucilla (CIL XIII 6811 = EDCS-11000860 = EDH-55592 = LUPA-16701), der Attilia Runa (CIL XIII 7077 = EDCS-11001140 = EDH-23267) und des Iulius Isidorus (CIL XIII 11882 = EDCS-12700397 = EDH-75584). Siehe auch: SPIES 1988, 264–269.



Abb. 6. Sarkophag des Severius Bassus, Gesamtansicht.

terpunktionen sind gesetzt. Weil der Name des Verstorbenen im Genitiv steht, ist ferner davon auszugehen, dass Zeile 1 mit einer abgekürzten Weihung an die *di manes* auf dem verlorenen Sarkophagdeckel gestanden hat¹¹⁰. Das für die severische Zeit typische Schriftbild, die wahrscheinlich vorhandene Sepulkralformel *D(is) m(anibus)* und die *duo nomina* der genannten Personen lassen den Sarkophag zunächst ans Ende des 2./in die 1. Hälfte des 3. Jahrhunderts n. Chr. datieren¹¹¹. Allerdings sind Spuren einer Rasur (v. a. in der linken Hälfte) erkennbar, die auf eine Zweitverwendung schließen lassen, weshalb sich eine engere Datierung in spätere Zeit anbietet. Abschließend kann darauf hingewiesen werden, dass der Sarkophag des Severius Bassus in Aufbau und Schrift den Exemplaren des Vitalinius Salutaris¹¹² und des Primianus Primulus¹¹³ ähnelt. Aus diesem Grund besteht der Verdacht, dass alle drei Zeugnisse aus der gleichen Werkstatt stammen. Der Text lautet folgendermaßen:

[D(is) m(anibus?)]/Severi(i) Bassi IIII[I]viro [Au]gu[stali]/civitatis Ulp(iae) Matt(iacorum) medico ordin[ario]/mil(iti) leg(ionis) XXII Pr(imigeniae) p(iae) f(idelis) Severi(i) Auderian[us(?)]/5 Phoeadius et Auspicius fili(i) cum Pla[ci]d[ia]/Germanilla coniuge eius posueru[nt]

Den Totengeistern des Severius Bassus (geweiht). Dem sevir Augustalis der civitas Ulpia Mattiacorum, dem medicus ordinarius (und) Soldaten der legio XXII Primigenia pia fidelis, haben die Severii Auderianus, Phoeadius und Auspicius, seine Söhne, gemeinsam mit Placidia Germanilla, seiner Ehefrau, (den Sarkophag) aufgestellt.

¹¹⁰ Vgl. u. a. die Mainzer Denkmäler CIL XIII 6968 (EDCS-11001026 = EDH-77536); CIL XIII 7077 (EDCS-11001140 = EDH-23267); CIL XIII 11882 (EDCS-12700397 = EDH-75584).

¹¹¹ Weihungen an die *di manes* tauchen in Gallien vermehrt ab flavischer Zeit auf, kommen bei Mainzer Soldaten aber erst ab dem 2. Jahrhundert n. Chr. vor. In älteren Zeugnissen wurde die Formel noch ausgeschrieben, bei jüngeren Denkmälern in der typischen Form *D(is) m(anibus)* abgekürzt, wobei Markus Reuter und Lothar Wierschowski betont haben, dass die abgekürzte

Version mit Sicherheit auf eine Datierung nach 100 n. Chr. hindeutet. Vgl. dazu: KRONEMAYER 1983, 20; BOPPRT 1992a, 34; WIERSCHOWSKI 2001, 1; REUTER 2018, 153–154; die *duo nomina* haben sich in Privatinschriften seit dem 2., insbesondere aber im 3. Jahrhundert n. Chr. durchgesetzt. Siehe dazu: RAEPSAET-CHARLIER 1995, 216; 2009, 362; SCHMIDT-HEIDENREICH 2013, 31.

¹¹² CIL XIII 6983 = EDCS-11001042 = EDH-56195.

¹¹³ CIL XIII 7256 = EDCS-11001345 = EDH-72468.



Abb. 7. Sarkophag des Severius Bassus, Detailansicht eines Fragments aus Zeile 2 ([Au]gu[stali]).

Severius Bassus ist vor seinem Tod *medicus ordinarius* bei der 22. Legion gewesen. Weil er zudem explizit als *miles legionis* bezeichnet wird, bestehen kaum Zweifel, dass er nicht als ein vom Militär gegen Entgelt bezahlter Zivilarzt, sondern als regulärer Militärarzt tätig war¹¹⁴. Der *medicus ordinarius* gilt als ranghöchster Arztsoldat, der auf einer Soldstufe mit den Zenturionen gestanden hat und dessen direkter Vorgesetzter der *praefectus castrorum* gewesen ist, also jener ritterliche Offizier, der für die Logistik, die Lagerbauten und die Aufsicht über das Sanitätswesen einer Legion verantwortlich war¹¹⁵. Gemäß der Grabinschrift hatte Severius Bassus auch noch das zivile Amt eines *sevir Augustalis* in der *civitas Ulpia Mattiacorum* bekleidet, wobei davon auszugehen ist, dass sich die jährlich wechselnde und aus sechs Mitgliedern bestehende Priestervereinigung der *seviri Augustales* um die Durchführung des munizipalen Kaiserkultes im Zentralort *Aquae Mattiacorum* / Wiesbaden gekümmert hat¹¹⁶. Die *seviri*, zu denen in aller Regel *liberti* gehört haben, sind vom lokalen Stadtrat – dem *ordo decurionum* – ernannt worden und mussten über ein gewisses Vermögen verfügen, um das Ausrichten von Spielen und Gastmählern, das Aufstellen von Ehrenstatuen, die Finanzierung / Renovierung von Bauwerken oder das Stellen der *summa honoraria* zu gewährleisten. Die Kaiserpriester spielten demnach eine wichtige Rolle im wirtschaftlich-kulturellen Leben ihrer Heimatgemeinde und haben aufgrund ihres euergetischen Engagements über ein gewisses soziales Prestige verfügt¹¹⁷.

¹¹⁴ Vgl. dazu: WILMANN 1995, 70–72, 74 und die Kat.-Nr. 5, 8, 20, 22, 24, 27, 38, 60, 66, 71; WESCH-KLEIN 1998, 43–44 und 79–80.

¹¹⁵ Zum *medicus ordinarius* siehe: DAVIES 1969, 88–93; WILMANN 1995, 80–87; WESCH-KLEIN 1998, 81. Zum Aufgabenbereich des *praefectus castrorum*: ECK 2001; BAKER 2004.

¹¹⁶ Wie einige Inschriften aus Italien zeigen, konnte sich das Kollegium der *Augustales* aber manch-

mal auch aus drei (*tresviri Augustales*; CIL IX 4212; 4213; 4335; 4373; 4458; 4461; 4462), vier (*quattuorviri Augustales*; AE 1957, 34) oder acht (*octoviri Augustales*; CIL IX 5422; 5446; 5447; 5448) Priestern zusammensetzen.

¹¹⁷ Zur gesellschaftlichen Rolle, Funktion, Zusammensetzung und Organisation der *seviri Augustales* allgemein: DUTHOY 1974; 1978; ABRA-MENKO 1993; LIERTZ 1998; BRUUN 2014.

Für unsere Fragestellung von besonderer Relevanz ist allerdings die Tatsache, dass die Verwaltungseinheit, in der Severius Bassus als *sevir Augustalis* tätig war, eindeutig mit *civitas Ulp(ia) Matt(iacorum)* abgekürzt ist. Daher kann die wiederholt geäußerte Vermutung, wonach diese *civitas* möglicherweise erst unter Hadrian und nicht bereits unter Trajan gegründet wurde, endgültig verworfen werden.

Das einheimische Patronymikon des Verstorbenen und seiner Söhne – *Severius* (abg. vom lat. Namen *Severus*) – kommt am weitaus häufigsten in der Provinz *Germania superior* vor¹¹⁸. Sein lateinischer Beiname – *Bassus* – ist dagegen unspezifisch und war im gesamten *Imperium Romanum* weit verbreitet¹¹⁹. Bemerkenswert sind die *cognomina* der Söhne: Das griechische *Phoebadius* ist selten und kann im Nordwesten des Römischen Reiches nicht weiter belegt werden; das lateinische *Auspicius* ist ebenfalls nicht sonderlich häufig und taucht in den Nordwestprovinzen ansonsten nur noch auf zwei großen Silberplatten aus Augst¹²⁰, bei einem Töpfer aus Rheinzabern (Lkr. Gernersheim, Deutschland)¹²¹ und in einer frühchristlichen Grabinschrift aus Trier (Deutschland)¹²² auf; der wohl keltische Name *Auderianus* ist bislang einmal belegt (*hapax*) und könnte sich nach Andreas Kakoschke auf die benachbarte *civitas Auderensium* beziehen.¹²³ Warum die Söhne für die Region eher außergewöhnliche Namen getragen haben, muss offenbleiben. Das einheimische Patronymikon der Ehefrau – *Placidius* (abg. vom lat. Namen *Placidus*) – ist in den beiden *Germaniae* lediglich in Obergermanien überliefert¹²⁴. Ihr lateinischer Beiname – *Germanilia/Germanilla* (Weiterbildung des Namens *Germanus*) – kommt insgesamt nur vereinzelt vor¹²⁵ und kann – wenn überhaupt – mit sieben Belegen etwas häufiger in Nordafrika nachgewiesen werden (CIL VIII)¹²⁶.

Betrachtet man die onomastischen Aspekte, so bestehen kaum Zweifel daran, dass die gesamte Familie aus dem gallisch-germanischen Raum gekommen ist. Eine *origo* aus der *Germania superior* scheint diesbezüglich am wahrscheinlichsten zu sein. Ob die Heimat in oder um Mainz/Wiesbaden oder etwas weiter davon entfernt gelegen hat, ist aber kaum zu beantworten, weshalb auch unklar ist, ob die Ehefrau ihren Mann erst am Mainzer Garnisonsort oder bereits früher kennengelernt und ihn anschließend nach *Mogontiacum* begleitet hat¹²⁷. Des Weiteren ist es nicht ungewöhnlich, dass wir es bei Severius Bassus mit einem Einheimischen zu tun haben: Ab dem 2., insbesondere aber im 3. Jahrhundert n. Chr., sind vermehrt lokal bis regional ausgehobene Soldaten in die Rheinlegionen rekrutiert worden¹²⁸, die – wie im hiesi-

¹¹⁸ KAKOSCHKE: GI: 6/GS: 22; u. a. CIL XIII 5111; 5112; 5153; 6243; 6250; 6728a; 7057; AE 1978, 567. Zum Pseudogentiliz *Severius* siehe: KAKOSCHKE 2021a, 441–442 (mit weiterführender Literatur).

¹¹⁹ Zum Beinamen *Bassus* siehe: KAKOSCHKE 2021b, 179–180 (mit weiterführender Literatur).

¹²⁰ AE 2003 1250 = EDCS-30101059 = EDH-44963; AE 2003, 1251 = EDCS-30101060 = EDH-44964.

¹²¹ HARTLEY/DICKINSON 2008, 353.

¹²² CIL XIII 3804 = EDCS-10600777 = EDH-77547

¹²³ Zu den genannten Beinamen *Phoebadius*, *Auspicius* und *Auderianus* siehe: KAKOSCHKE 2021b, 155 und 165; 2021c, 213 (mit weiterführender Literatur).

¹²⁴ U. a. CIL XIII 5829; 6575; 6674; 7072. Zum Pseudogentiliz *Placidius* siehe: KAKOSCHKE

2021a, 371 (mit weiterführender Literatur).

¹²⁵ In Ober- bzw. Niedergermanien: CIL XIII 6806; 8268.

¹²⁶ Zum Beinamen *Germanilia/Germanilla* siehe: KAKOSCHKE 2021b, 449 (mit weiterführender Literatur).

¹²⁷ Zahlreiche Ehefrauen oder Partnerinnen sind erst am Garnisonsort auf ihren späteren Partner gestoßen, wobei aber auch noch die Möglichkeit besteht, dass sie die Männer mit den gemeinsamen Kindern aus der Heimat dorthin begleitet haben. Hierzu zuletzt: STOLL 2020, 2 und 24–34.

¹²⁸ Zur Herkunft der rheinischen Legionäre im 2./3. Jahrhundert n. Chr. siehe: FORNI 1953, 85–88, 216–217, 227 und 235–236; HAENSCH 2001, 84–108; STOLL 2006, 230–260 und 327–330.



Abb. 8. Skizze vom Sarkophag des C. Iulius Simplicius (unten rechts) aus dem Farolsky-Manuskript.

gen Fall auch – häufiger eine Beziehung mit einer Frau aus der gemeinsamen Heimat oder aus der näheren Umgebung des Lagers eingegangen sind.

Sarkophag des C. Iulius Simplicius

CIL XIII 7061 = CIRh 1279 = EDCS-11001123 = EDH-56284

Bei der zweiten – nur literarisch überlieferten – Inschrift handelt es sich um das Zeugnis CIL XIII 7061, das im Jahre 1714 gemeinsam mit der Grabstele des C. Rittius Paullus¹²⁹ auf dem Albansberg in einem Graben in der Nähe der Mainzer Zitadelle (Bastion St. Alban) zum Vorschein kam¹³⁰. Der Stein, der erstmals von Georg Christian Ioannis 1727 erwähnt wurde, gilt heute als verschollen, doch geht aus einer im sogenannten Farolsky-Manuskript überlieferten Zeichnung hervor (Abb. 8)¹³¹, dass das Inschriftenfeld von zwei peltenförmig ausgestalteten *ansae* dekoriert war. Aus diesem Grund ist es naheliegend, das entsprechende Denkmal als

¹²⁹ CIL XIII 6969 = EDCS-11001027 = EDH-56186 = LUPA-24622.

¹³⁰ Die Inschrift ist u. a. aufgeführt bei: IOANNIS 1727, 354; MURATORI 1742, 1991 (Nr. 9); FUCHS 1771, 202–203 (Nr. 2); ORELLI/HENZEN 1856, 467 (Nr. 7270); KÜLB 1837, 390–391 (Nr. 332); BORGHESE 1839, 131; STEINER

1851, 147 (Nr. 323); BECKER/KLEIN 1855, 580; RIESE 1914, 240 (Nr. 2156); LAZZARO 1993, 304–305 (Nr. 365); KAKOSCHKE 2002, 120–121 (Nr. 1.95); MATIJEVIĆ 2011/12, 331.

¹³¹ Zu diesem 1747 erschienenen Manuskript und dem verantwortlichen Verfasser namens Johann Farolsky: PELGEN 2009, 111–127.

weitgehend intakte Vorderseite eines Sarkophags zu identifizieren¹³². Der Farolsky-Zeichnung entsprechend waren dreieckige Worttrenner gesetzt, die genauen Maße und das Material sind nicht überliefert, doch dürfte der Sarkophag aus Sandstein bestanden haben, da die meisten Mainzer und Wiesbadener Denkmäler des 2./3. Jahrhunderts n. Chr. aus diesem Material gefertigt wurden¹³³. Die rheinischen Steinsärge datieren grundsätzlich – wie auch das eben besprochene Exemplar des Severius Bassus – in die zweite Hälfte des 2./1. Hälfte des 3. Jahrhunderts n. Chr.¹³⁴, der abgekürzte Kaisername *Ulpia* lässt eine Datierung ins 1. Jahrhundert n. Chr. ohnehin mit Sicherheit ausschließen. Zangemeister (CIL) hat das Epitaph in Zeile 2 mit *c(ivitatis) U(lpiae) M(atti)acorum* aufgelöst, was durch die neu gefundene Grabinschrift des Severius Bassus zweifellos bestätigt wird. Die von Bartolomeo Borghesi und Friedrich Lehne gemachten Vorschläge *c(ausari)um* und *c(ivium Taunensi)um* zur Auflösung des *C.V.M* sind auszuschließen¹³⁵:

C(aio) Iul(io) Simplicio IIIIIvir(o)/Augustali c(ivitatis) U(lpiae) M(atti)acorum pragmatico/Crescentinia Regina/ob merita eius/5 f(aciendum) c(uravit)

Für Caius Iulius Simplicius, sevir Augustalis der civitas Ulpia Mattiacorum (und) pragmaticus. Crescentinia Regina hat wegen seiner Verdienste für die Aufstellung (des Sarkophags) gesorgt.

Aus dem Inschriftentext geht hervor, dass das Grabdenkmal für einen Mann namens C. Iulius Simplicius aufgestellt wurde, der – wie Severius Bassus auch – vor seinem Tod Kaiserpriester der *civitas Ulpia Mattiacorum* gewesen ist. Dass C. Iulius Simplicius außerdem recht gebildet gewesen sein muss, ergibt sich aus der zusätzlichen Angabe, dass er vor seinem Ableben als *pragmaticus*, also als Rechtsberater, der in seiner Funktion dem Gerichtsredner mit fachlicher Kompetenz zur Seite stand, beruflich tätig war¹³⁶. Die möglichen Gründe für seinen Mainzer Aufenthalt hat A. Kakoschke wie folgt umschrieben: „Der Aufenthalt des C. Iulius Simplicius in Mainz mag mit seiner Bezeichnung als *pragmaticus* zusammenhängen. Möglicherweise vertrat er die Interessen seiner *civitas* vor dem Statthalter der Provinz oder einer anderen Behörde. Andererseits kann der Mann durchaus einen festen Wohnsitz in Mainz besessen haben. Zusammen mit Paternius Postuminus aus der *civitas Taunensium* [*pragmaticus*; CIL XIII 7064; Anm. des Verf.] und dem Dekurio L. Sextius Pervvincus aus der *civitas Auderiensium* [*causidicus*; CIL XIII 7063; Anm. des Verf.] ist C. Iulius Simplicius der dritte in Mainz bezeugte Rechtskundige“¹³⁷.

Das kaiserlich-italische Gentiliz des Verstorbenen – *Iulius* – gehört zu den am weitesten verbreiteten *nomina gentilia* überhaupt¹³⁸. Sein lateinisches *cognomen* – *Simplicius* (Weiterbildung

¹³² Vgl. dazu: KÜLB 1837, 390–391 (Nr. 332); aus Mainz sind mehrere Steinsärge mit Pelten-Dekor entlang des Inschriftenfeldes überliefert, darunter CIL XIII 6811 (EDCS-11000860 = EDH-55592 = LUPA-16701); CIL XIII 6956 (EDCS-11001014 = EDH-75502); CIL XIII 7032 (EDCS-11001093 = EDH-56253 = LUPA-16592); CIL XIII 7076 (EDCS-11001139 = EDH-56435 = LUPA-16702); CIL XIII 11882 (EDCS-12700397 = EDH-75584). Die entsprechende Dekoration passt weder zu einem einfachen Grabstein noch zu einem Grabaltar.

¹³³ Vgl. dazu die bei BOPPERT 1992a; 1992b, FRENZ

1992 und MATTERN 1999 erfassten Denkmäler sowie: FRENZ/BOPPERT 1987, 103–104; SPIES 1988, 259.

¹³⁴ Zur Datierung der rheinischen Sarkophage: KOCH/SICHTERMANN 1982, 300–303; SPIES 1988, 261–264 und 286.

¹³⁵ Vgl. dazu: KÜLB 1837, 390–391 (Nr. 332); BORGHESI 1839, 131.

¹³⁶ Zum *pragmaticus* und dessen Funktion: NÖRR 1965, 639–651.

¹³⁷ KAKOSCHKE 2002, 121.

¹³⁸ Zum Gentiliz *Iulius* siehe: KAKOSCHKE 2021a, 214–227 (mit weiterführender Literatur).

des Namens *Simplex*) – ist dagegen selten und kann in den meisten Provinzen des Römischen Reiches nur vereinzelt belegt werden¹³⁹. Der Beiname taucht in den beiden *Germaniae* vielleicht noch ein weiteres Mal in einer äußerst fragmentarisch erhaltenen Inschrift aus Nettersheim-Pesch (Kr. Euskirchen, Deutschland)¹⁴⁰ auf, doch ist die Auflösung des Textes keineswegs sicher¹⁴¹. Die mögliche Herkunft des Mannes ist demnach nur schwierig anhand der onomastischen Aspekte zu ermitteln, doch hat Kakoschke die aus den germanischen Provinzen überlieferten Träger des Beinamens *Simplicius* allesamt als Einheimische aus dem gallisch-germanischen Raum angesprochen¹⁴². Hierzu passt auch, dass der zu Grunde liegende Beiname *Simplex* häufiger in Niedergermanien vorkommt¹⁴³, die gleiche Beobachtung gilt außerdem für das gleichlautende Patronymikon *Simplicius*¹⁴⁴. Des Weiteren kann darauf hingewiesen werden, dass der Mann seinem Status als *sevir Augustalis* entsprechend wahrscheinlich ein Freigelassener war. Das *Praenomen* und das *nomen gentile*, die er in diesem Fall von seinem ehemaligen Herrn übernommen hat, könnten für Kakoschke ferner ein Indiz dafür sein, dass die Vorfahren des Patrons das römische Bürgerrecht relativ früh erhalten haben.¹⁴⁵ Die Kombination *Caius Iulius* deutet nämlich auf eine Bürgerrechtsverleihung unter den Herrschern von Augustus bis Caligula hin, wobei es insbesondere die Mitglieder der einheimischen Elite und verdiente Persönlichkeiten waren, die – meist im Kontext der gallischen Provinzeinrichtung – von der frühen Vergabe der *civitas romana* profitierten.¹⁴⁶ Die Inhaber konnten das Bürgerrecht und damit einhergehend das kaiserlich-italische Gentiliz *Iulius* anschließend durch Freilassung weitergeben. In Hinsicht auf die mögliche Heimat verhält sich die Sachlage bei der Stifterin des Grabdenkmals wesentlich offenkundiger: Die Frau führte nämlich das einheimische Patronymikon *Crescentinius* (abg. vom lateinischen Namen *Crescentinus*), das fast ausschließlich in den beiden *Germaniae* und hier insbesondere in Obergermanien zu belegen ist¹⁴⁷. Ihr lateinischer Beiname – *Reginus* – taucht ebenfalls häufiger in der *Germania superior* auf¹⁴⁸, weshalb insgesamt davon auszugehen ist, dass die Heimat der Crescentinia Regina wohl unweit des antiken *Mogontiacum* gelegen hat. Welche Beziehung sie zu C. Iulius Simplicius pflegte, geht aus der Inschrift nicht hervor, doch dürfte es sich bei ihr am ehesten um dessen Ehefrau oder Partnerin gehandelt haben.

¹³⁹ Zum Beinamen *Simplicius* siehe: KAKOSCHKE 2021c, 381–382 (mit weiterführender Literatur).

¹⁴⁰ AE 1968, 354 = EDCS-09701619 = EDH-14450.

¹⁴¹ Zum genannten Zeugnis siehe auch: ALFÖLDY 1968b, 51 (Nr. 130). Der Text lautet: *[Vacalline] his T(itus) Iul(ius) / [---] Iul(ia) Sim-/p[licia](?) ---*.

¹⁴² Vgl. dazu: KAKOSCHKE 2021c, 381.

¹⁴³ KAKOSCHKE: GI: 8/GS: 2; u. a. CIL XIII 8203; 8223; 8631; 12080; SPEIDEL 1994, Nr. 144.

¹⁴⁴ KAKOSCHKE: GI: 4/GS: 0; u. a. CIL XIII 8726; 8805; AE 1935, 163; AE 1951, 125c; das letztgenannte Zeugnis stammt aus dem britischen Carrawburgh und wurde von einem aus Niedergermanien (?) stammenden Präfek-

ten aufgestellt. Zum Beinamen *Simplex* siehe: KAKOSCHKE 2021c, 381 (mit weiterführender Literatur); zum einheimischen Pseudogentiliz *Simplicius* siehe: KAKOSCHKE 2021a, 449 (mit weiterführender Literatur).

¹⁴⁵ Vgl. dazu: KAKOSCHKE 2002, 120–121 (Nr. 1.95).

¹⁴⁶ Vgl. dazu: SCHOLZ/KLAFFKI 2012, 119.

¹⁴⁷ U. a. in CIL XIII 6696; 7613; AE 2000, 1086. Zum Pseudogentiliz *Cescentinius* siehe: KAKOSCHKE 2021a, 178–179 (mit weiterführender Literatur).

¹⁴⁸ U. a. in CIL XIII 5395; 5708; 5752; 7291; OSWALD 1964, Nr. 415 und 416. Zum Beinamen *Reginus* siehe: KAKOSCHKE 2021c, 278–279 (mit weiterführender Literatur).

Zusammenfassung

Die *civitas Ulpia Mattiacorum* (CVM) war eine römische Gebietskörperschaft in der Provinz *Germania superior* mit dem Hauptort *Aquae Mattiacorum*/Wiesbaden. Ihren Namen erhielt sie vom germanischen Stamm der Mattiaker, deren Siedlungsgebiet sich vermutlich zwischen den Flüssen Rhein, Main, Taunus und Lahn erstreckte. Die genaue Herkunft dieses Stammes sowie seine mögliche Abspaltung vom chattischen Hauptverband sind historisch nicht eindeutig fassbar. Gleichwohl sprechen historische und archäologische Indizien für eine gezielte Ansiedlung der Mattiaker durch Rom im Rhein-Main-Gebiet, analog zu den sogenannten Oberrheingermanen. Diese Maßnahme dürfte in den ersten Regierungsjahren des Kaisers Tiberius erfolgt sein.

Die erste literarische Erwähnung der Mattiaker findet sich bei Tacitus, der sie im Jahr 47 n. Chr. im Zusammenhang mit Silberbergbauaktivitäten in *agro Mattiaco* nennt. Darüber hinaus belegen Militärdiplome bereits für die Mitte des 1. Jahrhunderts n. Chr. die Stellung von Hilfstruppen (*cohortes Mattiacorum*), was auf eine frühe Integration in die römische Militärstruktur hinweist.

Im späteren Kerngebiet der CVM kann eine kontinuierliche Besiedlung seit der jüngeren Latènezeit dokumentiert werden. Im Gegensatz zur süddeutschen Region, wo zwischen spätlatènezeitlicher und frühgermanischer Besiedlung ein deutlicher Hiatus festzustellen ist, scheint im Raum der Mattiaker hingegen ein Prozess der kulturellen Überlagerung und graduellen Verschmelzung erfolgt zu sein.

Die Einrichtung der *civitas Ulpia Mattiacorum* erfolgte im Zuge der römischen Verwaltungsneuordnung des rechtsrheinischen Raums im Kontext des Limesausbaus. In der Forschung wurde die Gründung lange Zeit wahlweise unter den Kaisern Trajan oder Hadrian angesetzt. Ein epigraphischer Neufund aus Mainz – eine Grabinschrift für Severius Bassus, *sevir Augustalis* und *medicus ordinarius* der *legio XXII Primigenia* – liefert nun den ersten sicheren Beleg für die Bezeichnung „*civitas Ulpia Mattiacorum*“ und erlaubt eine eindeutige Zuweisung der Gründung in trajanische Zeit. Eine ältere, bereits im 18. Jahrhundert dokumentierte, aber heute verschollene Inschrift des C. Iulius Simplicius bot zuvor lediglich unsichere Anhaltspunkte.

Der genaue Zeitpunkt der Gründung der *civitas Ulpia Mattiacorum* innerhalb der trajanischen Regierungszeit ist mit hoher Wahrscheinlichkeit im Kontext der militärisch-administrativen Reorganisation des rechtsrheinischen Raums zu verorten. Eine Konstituierung vor der planmäßigen Aufgabe der dortigen Kastelle und der gleichzeitigen Vorverlegung der Truppen an den Obergermanisch-Raetischen Limes – um das Jahr 106/110 n. Chr. – erscheint unwahrscheinlich. Vielmehr ist davon auszugehen, dass die *civitas* im Zuge dieser strukturellen Neuerschließung eingerichtet wurde. Die Etablierung ziviler Gebietskörperschaften wie der *civitas Ulpia Mattiacorum* stellt somit einen wesentlichen Schritt im Prozess der politischen Integration und administrativen Konsolidierung des vormals rein militärisch kontrollierten Vorfeldes der Provinzhauptstadt *Mogontiacum*/Mainz dar.

In der Forschung wurde der Main weitgehend als südliche Begrenzung des Territoriums der *civitas Ulpia Mattiacorum* angesehen. Archäologische Funde sowie jüngst durchgeführte raumanalytische Untersuchungen unter Verwendung von Thiessen-Polygonen stellen diese Auffassung jedoch zunehmend infrage. So mehren sich die Hinweise, dass sich das Territorium der CVM auch südlich des Mains erstreckt haben könnte. Unterstützt wird diese Annahme durch einen in diesem Beitrag ebenfalls diskutierten Meilensteinfund sowie eine Weiheinschrift aus Groß-Gerau, die auf eine administrative Zugehörigkeit dieses Raumes zur *civitas Mattiacorum* hindeuten.

Auch hinsichtlich der nördlichen Ausdehnung der *civitas* ergeben sich durch jüngste Forschungsergebnisse neue Hinweise. Zwei kürzlich entdeckte römische Militäranlagen bei Bad Ems können mit dem erwähnten Silberbergbau in *agro Mattiaco* in Verbindung gebracht werden. Dies spricht dafür, dass das Gebiet nördlich der Lahn zum ursprünglichen Siedlungsraum der Mattiaker zählte. Daraus ergibt sich wiederum die Annahme, dass sich das *civitas*-Territorium über die Lahn hinaus bis an das *caput limitis* erstreck haben dürfte – eine Hypothese, die in der Forschung bislang kontrovers diskutiert wurde.

Literaturverzeichnis

Antike Autoren

- CASS. DIO
CASSIUS DIO, *Historia Romana*, Hrsg. O. Veh (Düsseldorf 2009).
- EUTR.
EUTROPIUS, *Breviarium ab urbe condita*, Hrsg. F. L. Müller (Stuttgart 1995).
- MARTIAL
M. V. MARTIALIS, *Epigramme*, Hrsg. P. Barrié/W. Schindler (Berlin, Boston 2013).
- OROS.
P. OROSIUS, *Historiae adversum Paganos*, Hrsg. A. Lippold (Zürich, München 1985).
- SUET. Galba
C. SUETONIUS TRANQUILLUS, *De vita Caesarum, Galba*, Hrsg. A. Lambert (Zürich 1972).
- TAC. ann.
C. TACITUS, *Annales*, Hrsg. E. Klostermann (Heidelberg 1963–1968).
- TAC. Germ.
C. TACITUS, *Germania*, Hrsg. H. Ronge (Berlin, Boston 2014).
- TAC. Hist.
C. TACITUS, *Historiae*, Hrsg. H. Borst/J. Borst/H. Hross (Berlin, Boston 2014).
- PLIN. nat.
G. PLINIUS SECUNDUS, *Naturalis historia libri XXXI*, Hrsg. R. König (Berlin, Boston 2013).
- PLUTARCH, Galba
PLUTARCH, *Große Griechen und Römer 6*, Hrsg. K. Ziegler (Zürich, Stuttgart 1965).
- FRONTIN., *strategemata*
S. IULIUS FRONTINUS, *Kriegslisten*, Hrsg. G. Bendz (Darmstadt 1963).

Sekundärliteratur

- ABRAMENKO 1993
A. ABRAMENKO, Die innere Organisation der Augustalität. Jahresamt und Gesamtorganisation. *Athenaeum* 81, 1993, 13–37.
- ALFÖLDY 1968a
G. ALFÖLDY, Die Hilfstruppen der römischen Provinz Germania inferior. *Epigr. Stud.* 6 (Düsseldorf 1968).
- ALFÖLDY 1968b
G. ALFÖLDY, Epigraphisches aus dem Rheinland 3. In: *Epigr. Stud.* 5 (Düsseldorf 1968) 1–98.
- AUSBÜTTEL 2012
F. M. AUSBÜTTEL, Die Verwaltung des Rhein-Main-Gebietes in römischer Zeit. In: AUSBÜTTEL et al. 2012, 55–66.
- AUSBÜTTEL et al. 2012
F. M. AUSBÜTTEL / U. KREBS / G. MAIER (Hrsg.), *Die Römer im Rhein-Main-Gebiet* (Darmstadt 2012).
- BAATZ 1989
D. BAATZ, Kaiser Trajan und die ersten Civitates östlich vom Rhein. In: D. Baatz / F. R. Herrmann (Hrsg.), *Die Römer in Hessen²* (Stuttgart 1989) 82–83.
- BAKER 2004
P. BAKER, *Medical Care of the Roman Army on the Rhine, Danube and British Frontiers in the First, Second and Early Third Centuries AD* (Oxford 2004).
- BECKER 1992
A. BECKER, *Rom und die Chatten* (Darmstadt 1992).

- BECKER 2015
A. BECKER, Die archäologische Ausgrabung. In: BECKER / RASBACH 2015, 29–107.
- BECKER / KLEIN 1855
J. BECKER / K. KLEIN, Inscriptiones Ducatus Nassoviensis Latinae. Nass. Ann. 4,3, 1855, 484–608. doi: <https://doi.org/10.11588/diglit.61601.30>.
- BECKER / RASBACH 2015
A. BECKER / G. RASBACH (Hrsg.), Waldgirmes. Die Ausgrabungen in der spätaugusteischen Siedlung von Lahnau-Waldgirmes (1993–2009). 1 Befunde und Funde. Röm.-Germ.-Forsch. 71 (Darmstadt 2015).
- BEUSING 1996
R. BEUSING, Spätlatène- und frühkaiserzeitliche Funde im Stadtkreis Wiesbaden (Marburg, unpubl. Magisterarbeit 1996).
- BLÖCK 2016
L. BLÖCK, Die römische Besiedlung im rechten südlichen Oberrheingebiet. Forsch. u. Ber. Arch. in Baden-Württemberg 1 (Esslingen 2016). doi: <https://doi.org/10.11588/propylaeum.503>.
- BOPPERT 1992a
W. BOPPERT, Militärische Grabdenkmäler aus Mainz und Umgebung. CSIR Deutschland 2,5 (Mainz 1992).
- BOPPERT 1992b
W. BOPPERT, Zivile Grabsteine aus Mainz und Umgebung. CSIR Deutschland 2,6 (Mainz 1992).
- BORGHESI 1839
B. BORGHESI, Sulle iscrizioni romane del Reno del Prof. Steiner e sulle legioni che stanziarono nelle due Germanie da Tiberio fino a Gallieno. Ann. Inst. Corr. Arch. 11 (Roma 1839) 128–180.
- BRATHER 2000
S. BRATHER, Ethnische Identitäten als Konstrukte der frühgeschichtlichen Archäologie. Germania 78,1, 2000, 139–177. doi: <https://doi.org/10.11588/ger.2000.60323>.
- BRATHER 2013
S. BRATHER, „In stammeskundlichen Fragen erschien es angebracht, möglichste Zurückhaltung zu üben.“. Ethnische Interpretationen und frühgeschichtliche Archäologie. In: RASBACH 2013a, 53–61.
- BRUUN 2014
CH. BRUUN, True patriots? The public activities of the Augustales of roman Ostia and the summa honoraria. Arctos 48, 2014, 67–91. doi: <https://doi.org/10.71390/arctos.85058>.
- BURGER-VÖLLMECKE 2020
D. BURGER-VÖLLMECKE, Mogontiacum II. Topographie und Umwehrung des Römischen Legionslagers von Mainz. Limesforsch. 31 (Berlin 2020).
- COSACK 1979
E. COSACK, Die Fibeln der Älteren Römischen Kaiserzeit in der Germania Libera. Teil 1. Armbrustfibeln, Rollenkapfenfibeln, Augenfibeln. Göttinger Schr. Vor- u. Frühgesch. 19 (Neumünster 1979).
- CZYSZ 1994
W. CZYSZ, Wiesbaden in der Römerzeit (Stuttgart 1994).
- DAVIES 1969
R. W. DAVIES, The Medici of the Roman Armed Forces. Epigr. Stud. 8, 1969, 83–99.
- DUTHOY 1974
R. DUTHOY, La fonction sociale de l'Augustalité. Epigraphica 36, 1974, 134–154.
- DUTHOY 1978
R. DUTHOY, Les *Augustales(*). In: W. Haase (Hrsg.), Teilband Religion (Heidentum: Römische Religion, Allgemeines [Forts.]). ANRW 16,2 (Berlin, New York 1978) 1254–1309.
- ECK 2001
DNP 10 (2001) 241–246 s.v. praefectus (W. ECK).
- FASOLD 1999
P. FASOLD, Zur Gründung des Civitas-Hauptortes NIDA. In: E. Schallmayer (Hrsg.), Traian in Germanien. Traian im Reich. Bericht des dritten Saalburgkolloquiums. Saalburg-Schriften 5 (Bad Homburg v.d. H. 1999) 235–240.
- FISCHER 1961
U. FISCHER, Das Ende des Steinkastells von Hedderheim. Zur Datierung des späten südgallischen Importes und der Reformen am chattischen Limes. Germania 39,1/2, 1961, 164–166.

- FRENZ 1992
H. G. FRENZ, Denkmäler römischen Götterkultes aus Mainz und Umgebung. CSIR Deutschland II, 4 (Mainz 1992).
- FRENZ/BOPPERT 1987
H. G. FRENZ / W. BOPPERT, Zur Auswahl des unterschiedlichen Materials aus archäologischer Sicht. In: C. Strižny, Die Herkunft der römischen Werksteine aus Mainz und Umgebung. Vergleichende petrographische und geochemische Untersuchungen an skulptierten Kalksteinen. CSIR Deutschland 2,8 (Mainz 1987) 103–104.
- FORNI 1953
G. FORNI, Il reclutamento delle legioni da Augusto a Diocleziano (Milano 1953).
- FUCHS 1771
J. FUCHS, Alte Geschichte von Mainz. Aus den ältesten und ersten Zeiten, von dem Anfange dieser Hauptstadt unter dem Kaiser Augustus bis zu Ende des siebenden Jahrhundert, in vier Bände abgetheilt. Band 1, Von Erbauung der alten Festung Moguntiacum bis zu den Zeiten des Trajanus (Mainz 1771). <https://mdz-nbn-resolving.de/details:bsb11211624> (letzter Zugriff: 22.09.2025).
- GASSMANN et al. 2023
G. GASSMANN / S. SCHADE-LINDIG / S. SOSNOWSKI, Ein Rennofenbefund mit zentraler Schlackengrube aus Selters-Niederselters, Lkr. Limburg-Weilburg. *hessenArch.* 2022, 2023, 93–99.
- GROFF 2022
TH. GROFF, Der Sarkophag eines *sevir Augustalis* und *medicus ordinarius* der legio XXII Primigenia pia fidelis aus Mainz. *Zeitschr. Papyr. u. Epigr.* 221, 2022, 293–297.
- HANEL 2013
N. HANEL, Zur Frage des so genannten „Militärterritoriums“ in Niedergermanien. In: A. Rubel (Hrsg.), *Imperium und Romanisierung. Neue Forschungsansätze aus Ost und West zu Ausübung, Transformation und Akzeptanz von Herrschaft im Römischen Reich.* Stud. Arch. u. Gesch. des Alt. 1 (Konstanz 2013) 73–84.
- Hanel 2019
N. HANEL [Rez. zu:] E. Schallmayer, Das römische Dieburg und seine Gräberfelder (Dieburg 2018). *Arch. Inf.* 42, 2019, 385. doi: <https://doi.org/10.11588/ai.2019.0>.
- HANSEN 2016
L. HANSEN, Die latènezeitliche Saline von Bad Nauheim. Die Befunde der Grabungen der Jahre 2001–2004 in der Kurstraße 2. Fundber. Hessen, Beih. 8 = Glauberg-Forsch. 2 (Wiesbaden, Bonn 2016).
- HARTLEY/DICKINSON 2008
B. R. HARTLEY / B. M. DICKINSON, Names on Terra Sigillata. An Index of Makers' Stamps & Signatures on Gallo-Roman Terra Sigillata (Samian Ware) 1 (London 2008).
- HAENSCH 2001
R. HAENSCH, *Milites Legionis* im Umfeld ihrer Provinz. Zur Rekrutierungspraxis, sozialen Position und der ‚Romanisierung‘ der Soldaten der niedergermanischen Legionen im 2. und 3. Jahrhundert. In: L. de Blois (Hrsg.), *Administration, Prosopography and Appointment Policies in the Roman Empire. Proceedings of the First Workshop of the International Network Impact of Empire (Roman Empire, 200 B.C.–A.D. 476)*, Leiden, June 28–July 1, 2000. *Impact of Empire* 1 (Amsterdam 2001) 84–108.
- HEINEN 1985
H. HEINEN, Trier und das Trevererland in römischer Zeit. 2000 Jahre Trier (Trier 1985).
- HEINER 1994
R. HEINER, Studien an Siedlungskeramik. Ausgewählte Merkmale und Fundkomplexe der Latène- und der römischen Kaiserzeit aus der Siedlung Fritzlar-Geismar, Schwalm-Eder-Kreis. *Mat. Vor- u. Frühgesch. Hessen* 12,1 (Wiesbaden 1994).
- HEINER 2000
R. HEINER, Flörsheim-Weilbach „Gastrasse“ Fundkomplex 27 d. In: S. Biegert / S. von Schnurbein / B. Steidl / W. Dörte (Hrsg.), *Beiträge zur germanischen Keramik zwischen Donau und Teutoburger Wald.* Koll. Vor- u. Frühgesch. 4 (Bonn 2000) 59–74.
- HEISING 2023
A. HEISING, Die Gräberfelder von Rheinau-Diersheim (D) und die „Oberhingergermanen“ in der frühen Kaiserzeit. In: L. Formato /

- E. Krieger / F. Lang / A. Z. Maspoli / J. Rabitsch / L. Schönemann / S. Traxler / A. Wyss Schildknecht (Hrsg.), *Gräber in Kontaktregionen. Aussagepotenzial und Methoden bei der Auswertung römischer Nekropolen*. Workshop vom 8. bis 10. November 2021 am Österreichischen Archäologischen Institut in Wien. Arch. Plus 14 (Salzburg 2023) 85–98.
- HENRICH/SCHOLZ 2023a
P. HENRICH / M. SCHOLZ (Hrsg.), *Die frühkaiserzeitlichen Militäranlagen bei Bad Ems im Kontext des römischen Bergbaus. Ergebnisse der Feldforschungen 2016–2019*. Ber. Arch. Mittelrhein u. Mosel 23 (Koblenz 2023).
- HENRICH/SCHOLZ 2023b
P. HENRICH / M. SCHOLZ, *Die frühkaiserzeitlichen Militäranlagen bei Bad Ems im Kontext des römischen Bergbaus: eine Synthese*. In: HENRICH/SCHOLZ 2023a, 376–387.
- HORNUNG 2016
S. HORNUNG, *Siedlung und Bevölkerung in Ostgallien zwischen Gallischem Krieg und der Festigung der römischen Herrschaft. Eine Studie auf Basis landschaftsarchäologischer Forschungen im Umfeld des Oppidums „Hunnenring“ von Otzenhausen (Lkr. St. Wendel)*. Röm.-Germ. Forsch. 73 (Darmstadt 2016).
- IOANNIS 1727
G. C. IOANNIS, *Scriptorum Historiae Moguntinensi Cum Maxime Inservientium Tomus Novus* (Francofurti ad Moenum 1727).
- KÁNTOR/SOSNOWSKI 2023
F. KÁNTOR / S. SOSNOWSKI, *Neue Untersuchungen an der spätlätenezeitlichen Siedlung von Waldbrunn (Westerwald)-Lahr*. hessenArch. 2022, 2023, 100–105.
- KAKOSCHKE 2002
A. KAKOSCHKE, *Ortsfremde in den römischen Provinzen Germania inferior und Germania superior. Eine Untersuchung zur Mobilität in den germanischen Provinzen anhand der Inschriften des 1. bis 3. Jahrhunderts*. Osnabrücker Forsch. Alt. u. Ant.-Rezeption 5 (Möhnesee 2002).
- KAKOSCHKE 2021a
A. KAKOSCHKE, *Die Personennamen in den römischen Provinzen Germania inferior und Germania superior 1. Gentilnomina ABILIUS – VOLUSIUS* (Göttingen 2021).
- KAKOSCHKE 2021b
A. KAKOSCHKE, *Die Personennamen in den römischen Provinzen Germania inferior und Germania superior 2,1. Cognomina ABAIUS – LYCHNIS* (Göttingen 2021).
- KAKOSCHKE 2021c
A. KAKOSCHKE, *Die Personennamen in den römischen Provinzen Germania inferior und Germania superior 2,2. Cognomina MACCAUS – ZYASCELIS* (Göttingen 2021).
- KOCH/SICHTERMANN 1982
G. KOCH / H. SICHTERMANN, *Römische Sarkophage*. Handb. Arch. (München 1982).
- KORTÜM 1995
K. KORTÜM, *Die Datierung des vorderen Limes anhand der Münzfunde*. In: S. Biegert / J. Lauber, *Töpferstempel auf glatter Sigillata vom vorderen/westrätischen Limes*. Fundber. Baden-Württemberg 20, 1995, 558–563.
- KORTÜM 2014
K. KORTÜM, *Topographie und Stadtentwicklung von Neuenstadt am Kocher*. In: M. Kempa / A. Wais (Hrsg.), *Ein Traum von Rom. Stadtleben im römischen Deutschland* (Darmstadt 2014) 256–271.
- KRONEMAYER 1983
V. KRONEMAYER, *Beiträge zur Sozialgeschichte des römischen Mainz. Europäische Hochschulschriften 3. Geschichte und ihre Hilfswissenschaften 199* (Frankfurt am Main 1983).
- KÜLB 1837
PH. H. KÜLB (Hrsg.), *Friedrich Lehne's gesammelte Schriften. Nach dessen Tode herausgegeben. Die römischen Alterthümer der Gauen des Donnerbergs 2* (Mainz 1837).
- LAZZARO 1993
L. LAZZARO, *Esclaves et affranchis en Belgique et Germanies romaines d'après les sources épigraphiques*. Ann. Litt. Univ. Besançon 430 (Besançon 1993).
- LENZ-BERNHARD 2002
G. LENZ-BERNHARD, *LOPODVNVM III*.

- Die neckarswebische Siedlung und Villa rustica im Gewann „Ziegelscheuer“. Eine Untersuchung zur Besiedlungsgeschichte der Oberrheingermanen. Forsch. u. Ber. Vor- u. Frühgesch. Baden-Württemberg 77 (Stuttgart 2002).
- LIERTZ 1998
U.-M. LIERTZ, Kult und Kaiser. Studien zu Kaiserkult und Kaiserverehrung in den germanischen Provinzen und in Gallia Belgica zur römischen Kaiserzeit. Acta Inst. Romani Finlandiae 20 (Rom 1998).
- MATIJEVIĆ 2011/12
K. MATIJEVIĆ, Neue römische Inschriften aus Mainz in einem handschriftlichen Manuskript des 18. Jahrhunderts. Mainzer Zeitschr. 106/107, 2011/12, 329–335.
- MATIJEVIĆ/WIEGELS 2004
K. MATIJEVIĆ / R. WIEGELS, Inschriften und Weihedenkmäler des römischen Dieburg. Saalburg-Jahrb. 54, 2004, 199–273.
- MATTERN 1999
M. MATTERN, Die römischen Steindenkmäler des Stadtgebiets von Wiesbaden und der Limesstrecke zwischen Marienfels und Zugmantel. CSIR 11 (Bonn 1999).
- MATTERN 2001
M. MATTERN, Römische Steindenkmäler vom Taunus- und Wetteraulimes mit Hinterland zwischen Heftrich und Grosskrotzenburg. CSIR 12 (Mainz 2001).
- MAURER 2011
TH. MAURER, Das nördliche Hessische Ried in römischer Zeit. Untersuchungen zur Landschafts- und Siedlungsgeschichte im rechtsrheinischen Vorfeld von Mainz vom 1. bis 5. Jahrhundert n. Chr. Frankfurter Arch. Schr. 14 (Bonn 2011).
- MEES 2013
A. W. MEES, Hofheim II. Terra Sigillata. Freiburger Beitr. Arch. u. Gesch. des ersten Jahrtausends 18 (Rahden 2013).
- MEYER 2008
M. MEYER, Mardorf 23, Lkr. Marburg-Biedenkopf. Archäologische Studien zur Besiedlung des deutschen Mittelgebirgsraumes in den Jahrhunderten um Christi Geburt. Berliner Arch. Forsch. 5 (Rahden 2008).
- MEYER 2013
M. MEYER, Rhein-Weser-Germanen: Bemerkungen zur Genese und Interpretation. In: RASBACH 2013a, 31–38.
- MÜLLER 2021
U. MÜLLER, Bestattungen mit Flussblick – Zum Abschluss der Ausgrabungen im germanisch-römischen Gräberfeld von Diersheim. Arch. Ausgr. Baden-Württemberg 2021, 2021, 168–171.
- MURATORI 1742
L. A. MURATORI, Novus thesaurus veterum inscriptionum in praecipuis earumdem collectionibus hactenus praetermissarum. Tomus Quartus (Mediolani 1742).
- NAHRGANG 1934
K. NAHRGANG, Archäologische Fundkarte des Mainmündungsgebietes. Mainzer Zeitschr. 29, 1934, 28–43.
- NIERHAUS 1966
R. NIERHAUS, Das swebische Gräberfeld von Diersheim. Studien zur Geschichte der Germanen am Oberrhein vom gallischen Krieg bis zur alamannischen Landnahme. Röm.-Germ.-Forsch. 28 (Berlin 1966).
- NÖRR 1965
RE Suppl. 10 (1965) 639–651 s. v. Pragmaticus (D. NÖRR).
- NUBER 1979/80
H. U. NUBER, Ein stratigraphischer Aufschluß im Bereich der „Wiesbadener Moorschicht“. Fundber. Hessen 19, 1979/80, 645–677.
- NUBER 1986
H. U. NUBER, Das Steinkastell Hofheim (Main-Taunus-Kreis). In: Studien zu den Militärgrenzen Roms 3. 13. Internat. Limeskongress Aalen 1983. Forsch. u. Ber. Vor- u. Frühgesch. Baden-Württemberg 20 (Stuttgart 1986) 226–234.
- ORELLI/HENZEN 1856
J. C. von ORELLI / W. HENZEN, Inscriptio-num Latinarum selectarum amplissima collectio ad illustrandam Romanae antiquitatis disciplinam accomodata. Volumen Tertium (Zürich 1856).
- OSWALD 1964
F. OSWALD, Index of Potters's Stamps on Terra Sigillata „Samian Ware“ (London 1964).

PELGEN 2009

F. S. PELGEN, Ein unbekanntes Manuskript aus dem Jahre 1747 über römische Inschriftenfunde aus Mainz. *Mainzer Arch. Zeitschr.* 8, 2009, 111–127.

PESCHEL 1981

K. PESCHEL, Frühgermanische Bodenfunde zwischen Saale und Werra und die Stammesfrage. In: *Beiträge zur Ur- und Frühgesch. 1. Festschrift W. Coblenz. Arbeits- u. Forschber. Sächs. Bodendenkmalpfl.* 16 (Berlin 1981) 623–663. doi: <https://doi.org/10.11588/jrgzm.1986.1.67058>.

PFERDEHIRT 1986

B. PFERDEHIRT, Die römische Okkupation Germaniens und Rätens von der Zeit des Tiberius bis zum Tode Trajans. *Untersuchungen zur Chronologie südgalischer Reliefsigillata. Jahrb. RGZM* 33,1, 1986, 221–320.

RAEPSAET-CHARLIER 1995

M.-T. RAEPSAET-CHARLIER, Aspects de l'onomastique en Gaule Belgique. *Cahiers Centre Gustave-Glotz* 6, 1995, 207–226.

RAEPSAET-CHARLIER 2009

M.-Th. RAEPSAET-CHARLIER, Citoyenneté et nomenclature. L'exemple de la Gaule du Nord. In: F. Hurlet (Hrsg.), *Rome et l'Occident. Gouverner l'Empire (II^e siècle av. J.–C. – II^e siècle ap. J.–C.)* (Rennes 2009) 359–382. doi: <https://doi.org/10.4000/books.pur.124590>.

RASBACH 2013a

G. RASBACH (Hrsg.), Westgermanische Bodenfunde. Akten des Kolloquiums anlässlich des 100. Geburtstages von Rafael von Uslar am 5. und 6. Dezember 2008. *Koll. Vor- u. Frühgesch.* 18 (Bonn 2013).

RASBACH 2013b

G. RASBACH, Der Beginn der rhein-wesergermanischen Kultur. Die handgemachte Keramik aus Waldgirmes. In: RASBACH 2013a, 137–146.

RASBACH 2015a

G. RASBACH, Die Funde und ihr Kontext. In: BECKER / RASBACH 2015, 338–349.

RASBACH 2015b

G. RASBACH, Einheimische Keramik. In: BECKER / RASBACH 2015, 253–272.

REUTER 2018

M. REUTER, Ein unbekannter Soldatengrabstein für einen Angehörigen der legio VIII Augusta aus dem römischen Heilbad Aquae (Baden-Baden). In: M. Kemkes / P. Rau / R. Röber / P. Schlemper / B. Theune-Großkopf (Hrsg.), *Ob res prospere gestas. Wegen erfolgreich ausgeführter Taten. Festschrift für Jörg Heiligmann* (Friedberg 2018) 152–157.

RIESE 1914

A. RIESE, *Das rheinische Germanien in den antiken Inschriften* (Leipzig, Berlin 1914).

RIESE 1920

A. RIESE, Bataver und Mattiaker. *Germania* 4,3/6 1920, 60–62. doi: <https://doi.org/10.11588/ger.1920.24437>.

RITTERLING 1897/98

E. RITTERLING, Die Okkupation des rechten Rheinufer durch die Römer. *Mitt. Verein Nassau. Altkde.* 29,2, 1897/98, 87–98.

RITTERLING 1909

E. RITTERLING, Das Kastell Wiesbaden. Nach älteren Untersuchungen des Nassauischen Altertumsvereins. *ORL* 2B, Nr. 31, 1909, 1–140.

RITTERLING 1913

E. RITTERLING, Das frühromische Lager von Hofheim im Taunus. *Nassau. Ann.* 40, 1913, 1–416.

RITTERLING / PALLAT 1897/98

E. RITTERLING / L. PALLAT, Römische Funde aus Wiesbaden. *Nassau. Ann.* 29, 1897/98, 115–169. doi: <https://doi.org/10.11588/diglit.70476#0123>.

RITTERLING / STEIN 1932

E. RITTERLING / E. STEIN, *Fasti des römischen Deutschland unter dem Prinzipat. Beitr. zur Verwaltungs- u. Heeresgesch. von Gallien u. Germanien* 2 (Wien 1932). doi: <https://doi.org/10.11588/diglit.59153>.

SCHADE-LINDIG 2020a

S. SCHADE-LINDIG (Hrsg.), *Archäologie am Greifenberg bei Limburg a. d. Lahn. Spuren von der Jungsteinzeit bis zur Römischen Republik*. hessenArch. Sonderbd. 4 (Darmstadt 2020).

SCHADE-LINDIG 2020b

S. SCHADE-LINDIG, Zusammenfassung zu den spätlatène- und römerzeitlichen Befun-

- den und Funden in Limburg-Eschhofen. In: SCHADE-LINDIG 2020a, 211–226.
- SCHALLMAYER 1981
E. SCHALLMAYER, Zum römischen Namen von Dieburg. *Germania* 59,2, 1981, 307–319. doi <https://doi.org/10.11588/ger.1981.91655#>.
- SCHALLMAYER 2018
E. SCHALLMAYER, Das römische Dieburg und seine Gräberfelder (Dieburg 2018).
- SCHALLMAYER 2020
E. SCHALLMAYER, Caesar in „Germanien“ – die spätlatènezeitliche Siedlung und die römischen Militärlager im historischen Kontext. In: SCHADE-LINDIG 2020a, 250–292.
- SCHUEERBRANDT 2003/04
J. SCHUEERBRANDT, *Exercitus*. Aufgaben, Organisation und Befehlsstruktur römischer Armeen während der Kaiserzeit (Ungedr. Diss., Freiburg 2003/04).
- SCHMIDT 1938/40
L. SCHMIDT, Die Westgermanen. Geschichte der deutschen Stämme bis zum Ausgang der Völkerwanderung (München 1938/40).
- SCHMIDT-HEIDENREICH 2013
CH. SCHMIDT-HEIDENREICH, *Le glaive et l'autel. Camps et piété militaires sous le Haut-Empire romain* (Rennes 2013).
- SCHMIDTS 2018
TH. SCHMIDTS, Gestempelte Militärziegel außerhalb der Truppenstandorte. Untersuchungen zur Bautätigkeit der römischen Armee und zur Disposition ihres Baumaterials. *Stud. Arch. Palatina* 3 (Wiesbaden 2018).
- SCHOLZ / KLAFFKI 2012
M. SCHOLZ / L. KLAFFKI, Aspekte der Romanisierung im Bereich der *civitates Mattiacorum*, *Taunensium* und *Auderiensium*. In: AUSBÜTTEL et al. 2012, 111–138.
- SCHÖNBERGER 1985
H. SCHÖNBERGER, Die römischen Truppenlager der frühen und mittleren Kaiserzeit zwischen Nordsee und Inn. *Ber. RGK* 66, 1985, 321–497.
- SCHÖNBERGER / SIMON 1976
H. SCHÖNBERGER / H.-G. SIMON (Hrsg.), *Das augusteische Römerlager Rödgen. Die Funde aus den frühkaiserzeitlichen Lagern Rödgen, Friedberg und Bad Nauheim*. *Limnesforsch.* 15 (Berlin 1976).
- SCHOPPA 1958
H. SCHOPPA, Ein früh römisches Brandgrab in Hofheim, Maintaunuskreis. *Germania* 36,1/2, 1958, 154–156. doi: <https://doi.org/10.11588/ger.1958.42327>.
- SCHOPPA 1972
H. SCHOPPA, *Aquae Mattiacorum und Civitas Mattiacorum*. *Bonner Jahrb.* 172, 1972, 228–237. doi: <https://doi.org/10.11588/bjb.1972.1.83552>.
- SCHOPPA 1974
H. SCHOPPA, *Aquae Mattiacae*. Wiesbadens römische und alamannisch-merowingische Vergangenheit. *Gesch. Stadt Wiesbaden* 1 (Wiesbaden 1974).
- SCHREMPP et al. 2017
J. SCHREMPP / A. HEISING / J. LAUBER / KL. KORTÜM, Diersheims „Sueben“ – Zeugen tiberischer Grenzpolitik am Oberrhein. *Arch. Ausgr. Baden-Württemberg* 2016, 2017, 176–179.
- SCHULZE-FORSTER 2014/15
J. SCHULZE-FORSTER, Die latènezeitlichen Funde vom Dünsberg. *Ber. Komm. Arch. Landesforsch. Hessen* 13 (Rahden / Westf. 2014/15).
- SCHUMACHER 1923
K. SCHUMACHER, Siedlungs- und Kulturgeschichte der Rheinlande von der Urzeit bis in das Mittelalter 2. Die römische Epoche. *Handb. Röm.-Germ. Central-Mus.* 3 (Mainz 1923).
- SEIDEL 2000
M. SEIDEL, Die jüngere Latènezeit und ältere römische Kaiserzeit in der Wetterau. *Fundber. Hessen* 34, 1994/95 (2000) 1–355.
- SEITZ 1999
G. SEITZ, Hofheim und Traian. In: E. Schallmayer (Hrsg.), *Traian in Germanien. Traian im Reich. Bericht des dritten Saalburgkolloquiums*. *Saalburg-Schr.* 5 (Bad Homburg v. d. H. 1999) 227–234.
- SIMON 1976a
H.-G. SIMON, Die Funde aus den frühkaiserzeitlichen Lagern Rödgen, Friedberg und Bad Nauheim. In: SCHÖNBERGER / SIMON 1976, 51–260.

SIMON 1976b

H.-G. SIMON, Probleme der Anfangsdatierung von Wiesbaden. In: SCHÖNBERGER/SIMON 1976; 236–243.

SOMMER 1988

C. S. SOMMER, Kastellvicus und Kastell. Untersuchungen zum Zugmantel im Taunus und zu den Kastellvici in Obergermanien und Rätien. Fundber. Baden-Württemberg 13, 1988, 457–707. doi: <https://doi.org/10.11588/fbbw.1988.0.38424>.

SOMMER 1998

S. C. SOMMER, Vom Kastell zur Stadt. LOPODVNVM und die CIVITAS VLPIA SVEBORVMNICRENSIVM. In: H. PROBST (Hrsg.), Ladenburg. Aus 1900 Jahren Stadtgeschichte (Ubstadt-Weiher 1998) 81–201.

SPEIDEL 1994

M. P. SPEIDEL, Die Denkmäler der Kaiserreiter. Equites Singulares Augusti. Beih. Bonner Jahrb. 50 (Köln 1994).

SPICKERMANN 2003

W. SPICKERMANN, Germania Superior. Religionsgeschichte des römischen Germanien 1. Religion Röm. Provinzen 2 (Tübingen 2003).

SPIES 1988

A. SPIES, Studien zu den römischen Reliefsarkophagen aus den Provinzen Germania inferior und superior, Belgica und Raetia. Kölner Jahrb. Vor- u. Frühgesch. 21, 1988, 253–324.

STÄHLER 2019/20

C. M. STÄHLER, Zwischen Heidetränke und Heidengraben. Untersuchungen der latènezeitlichen Besiedlung der Hohe Mark zur Frage der Ausdehnung des Heidetränk-Oppidums in Oberursel (Hochtaunuskreis). Fundber. Hessen Digital 1, 2019/20, 227–296. doi: <https://doi.org/10.11588/fbhd.2019.0.74956>.

STEINER 1851

J. W. CH. STEINER, Codex inscriptionum romanorum Danubii et Rheni. Inscriptiones Germaniae primae et Germaniae secundae 2 (Seligenstadt 1851).

STOLL 2006

O. STOLL, Legionäre, Frauen, Militärfamilien. Untersuchungen zur Bevölkerungs-

struktur und Bevölkerungsentwicklung in den Grenzprovinzen des Imperium Romanum. Jahrb. RGZM 53,1, 2006, 217–344.

STOLL 2020

O. STOLL, Militärfamilien in den Militär- und Garnisonsgesellschaften der Limeszonen des Imperium Romanum während des 1.–3. Jh. n. Chr. Familienleben trotz „Eheverbots“. Münster. Beitr. Ant. Handelsgesch. 38, 2020, 1–73. doi: <https://doi.org/10.11588/jrgzm.2006.1.18497>.

VITTINGHOF 1976

F. VITTINGHOF, Die politische Organisation der römischen Rheingebiete in der Kaiserzeit. In: Convegno internazionale sul tema: Renania Romana, Roma 1975. Atti Convegni Lincei 23 (Rom 1976) 73–94.

WAHL 1982

J. WAHL, Der römische Militärstützpunkt auf dem Frankfurter Domhügel. Mit einer Untersuchung zur germanischen Besiedlung des Frankfurter Stadtgebiets in vorflavischer Zeit. Schr. Frankfurter Mus. Vor- u. Frühgesch. 6 (Bonn 1982).

WALSER 1986

G. WALSER, Miliaria imperii Romani. Pars secunda, Miliaria provinciarum Narbonensis, Galliarum, Germaniarum. Corpus inscriptionum Latinarum (CIL) 17,2 (Berlin 1986).

WALTER 2000

D. WALTER, Germanische Keramik zwischen Main und Taunuslimes. Untersuchungen zu rhein-wesergermanischen Gefäßen in römischen Siedlungen des Rhein-Main-Gebietes. Freiburger Beitr. Arch. u. Gesch. des ersten Jahrtausends 3 (Rahden 2000).

WENZEL 2009

C. WENZEL, Groß Gerau I. Der römische Vicus von Gross-Gerau „Auf Esch“. Die Baubefunde des Kastellvicus und der Siedlung des 2.–3. Jahrhunderts. Frankfurter Arch. Schr. 9 (Bonn 2009).

WESCH-KLEIN 1998

G. WESCH-KLEIN, Soziale Aspekte des römischen Heerwesens in der Kaiserzeit. Heidelberger Althist. Beitr. u. Epigr. Stud. 28 (Stuttgart 1998).

WIEGELS 2017

R. WIEGELS, Die Besitznahme der Oberrheinlande durch Rom – Aspekte einer Bevölkerungs- und Militärgeschichte. Frankfurter elektronische Rundschau AltKde. 34, 2017, 37–72.

WIERSCHOWSKI 2001

L. WIERSCHOWSKI, Fremde in Gallien – „Gallier“ in der Fremde. Die epigraphisch bezeugte Mobilität in, von und nach Gallien vom 1. bis 3. Jh. n. Chr. (Stuttgart 2001).

WILL 1987

W. WILL, Römische ‚Klientel-Randstaaten‘ am Rhein? Bonner Jahrb. 187, 1987, 1–61. doi: <https://doi.org/10.11588/bjb.1987.0.65631>.

WILMANNNS 1981

J. C. WILMANNNS, Die Doppelurkunde von Rottweil und ihr Beitrag zum Städtewesen in Obergermanien. Epigr. Stud. 12 (Köln 1981).

WILMANNNS 1995

J. C. WILMANNNS, Der Sanitätsdienst im Römischen Reich. Eine sozialgeschichtliche Studie zum römischen Militärsanitätswesen nebst einer Prosopographie des Sanitätspersonals. Medizin der Antike 2 (Hildesheim, Zürich, New York 1995).

WITSCHHEL 2018

CH. WITSCHHEL, Zur Germanienpolitik Trajans und Hadrians. In: A. F. Caballos Rufino (Hrsg.), De Trajano a Adriano. Roma matura, Roma mutans. Ser. Hist. y Geogr. 351 (Sevilla 2018) 401–440.

WITSCHHEL 2021

CH. WITSCHHEL, Historische Einführung: Die

Region am nördlichen Oberrhein und die *civitas* der Neckarsueben während der römischen Epochen. In: J. Lipps / S. Ardeleanu / J. Osnabrügge / Ch. Witschel (Hrsg.), Die römischen Steindenkmäler in den Reiss-Engelhorn-Museen Mannheim. Mannheimer Geschbl. 91 = Sonderveröff. 14 (Ubstadt-Weiher 2021) 28–129.

WITTEYER 1998

M. WITTEYER, Gräberfelder der Militärbasis und Provinzhauptstadt Mogontiacum-Mainz. Pro Vindonissa 1997, 1998, 63–76. doi: <https://doi.org/10.5169/seals-281703>.

WOLFF 1920

G. WOLFF, Die Bodenformation der Wetterau in ihrer Wirkung auf die Besiedlung in vorgeschichtlicher Zeit. Archiv Hess. Gesch. u. AltKde. N. F. 13 (Darmstadt 1920).

WOLFF 1976

H. WOLFF, Kriterien für latinische und römische Städte in Gallien und Germanien und die ‚Verfassung‘ der gallischen Stammesgemeinden. Bonner Jahrb. 176, 1976, 45–121. doi: <https://doi.org/10.11588/bjb.1976.1.80235>.

ZANGEMEISTER 1884

K. ZANGEMEISTER, Drei obergermanische Meilensteine aus dem 1. Jahrhundert. Westdt. Zeitschr. Gesch. u. Kunst 3, 1884, 237–255; 307–326.

ZANGEMEISTER 1907

K. Zangemeister, Mogontiacum ad Moenum Superiorem. In: O. Hirschfeld / K. Zangemeister, Inscriptiones Trium Galliarum et Germaniarum latinae (CIL) 13, 2, 2 (Berlin 1907) 705.

Zusammenfassung: Die *civitas Ulpia Mattiacorum* (CVM): Eine rechtsrheinische Verwaltungseinheit aus trajanischer Zeit

Für die rechtsrheinische *civitas Mattiacorum* haben sich in Bezug auf den Zeitpunkt der Gründung und des Grenzverlaufes neue Erkenntnisse ergeben. Auf einem 1998 in Mainz entdeckten Sarkophag für einen *medicus ordinarius* der 22. Legion namens Severius Bassus ist erstmals der Beiname *Ulpia* für die *civitas* zweifelsfrei genannt. Anhand historischer Überlegungen ist damit die Konstituierung der *civitas* um 110 n. Chr. anzunehmen. Ein neu entdeckter Militärplatz bei Bad Ems kann mit großer Wahrscheinlichkeit den bei Tacitus überlieferten römischen Bergbautätigkeiten *in agro Mattiaco* zugewiesen werden, womit eine Ausdehnung der *civitas* über die Lahn hinaus bis zum *caput limitis* wahrscheinlich ist. Für den Süden gibt es Hinweise, dass der Mainzer Brückenkopf ebenfalls zur *civitas Mattiacorum* gehörte, womit sich das Verwaltungsgebiet über den Main hinaus erstreckt haben könnte.

Abstract: The *civitas Ulpia Mattiacorum* (CVM): A Trajan period administrative unity on the right bank of the Rhine

Recently, new insights are gained regarding the date of foundation and the border of the *civitas Mattiacorum* on the right bank of the Rhine. The epithet *Ulpia* for the *civitas* is mentioned for the first time with certainty on a sarcophagus discovered in Mainz in 1998 for a *medicus ordinarius* of the 22nd Legion named Severius Bassus. Based on historical considerations, it can therefore be assumed that the *civitas* was established around AD 110. A newly discovered military site near Bad Ems can most likely be attributed to the Roman mining activities in *agro Mattiaco* mentioned by Tacitus, which means that the *civitas* probably extended beyond the Lahn river to the *caput limitis*. In the south, there are indications that the Mainz bridgehead also belonged to the *civitas Mattiacorum*, which means that the administrative area may have extended beyond the Main.

Résumé: La *civitas Ulpia Mattiacorum* (CVM) : Une unité administrative sur la rive droite du Rhin à l'époque de l'empereur Trajan

De récentes découvertes sur la rive droite du Rhin portent sur la période de la fondation et le tracé de la frontière de la *civitas Mattiacorum*. Un sarcophage trouvé à Mayence en 1998 et attribué à un nommé Severius Bassus, *medicus ordinarius* de la 22^e légion, cite pour la première fois incontestablement l'épithète *Ulpia* pour cette *civitas*. À partir des contextes historiques, on peut donc supposer que la *civitas* s'était constituée vers 110 après J.-C. Un camp militaire récemment identifié près de la ville de Bad Ems peut vraisemblablement être attribué aux activités minières romaines dans l'*agro Mattiaco* mentionnées par Tacite, ce qui rend plausible l'extension de cette *civitas* au-delà de la rivière Lahn jusqu'au *caput limitis*. Pour le sud, il existe également des indications que la tête de pont de Mayence appartenait aussi à la *civitas Mattiacorum*, ce qui suggère que la zone administrative ait pu s'étendre au-delà de la rivière Main.

Traduction : Paul Larsen

Anschriften der Autoren:

Daniel Burger-Völlmecke
Stiftung Stadtmuseum Wiesbaden – Sammlung Nassauischer Altertümer
Bierstadter Straße 1
DE – 65189 Wiesbaden
d.burger@stadtmuseum-wiesbaden.de
<https://orcid.org/0000-0002-4651-4467>

Thierry Groff
11, Rue de Brouch
LU – 7596 Reckange
gthierry88@yahoo.de
<https://orcid.org/0000-0002-4970-4784>

Abbildungsnachweis:

Abb. 1–3: D. Burger-Völlmecke (Kartengrundlage: www.maps-for-free.com [letzter Zugriff: 22.09.2025]). – *Abb. 4:* CIL XIII, 9121; SCHALLMAYER 1981, 315 *Abb. 4*; CIL XVII/2, 630. – *Abb. 5:* Hessisches Landesmuseum Darmstadt, Inv.-Nr. II.C.1 (Foto: W. Fuhrmannek). – *Abb. 6–7:* GDKE RLP Landesarchäologie Mainz (Foto: Th. Groff). – *Abb. 8:* Schloßbibliothek Rožtěž im Schloß Dačice (Mähren/CZ): Rkp 38 (freundliche Bereitstellung durch Franz Stephan Pelgen). – Grafik: Lara Hies (RGK).