

LEBANON – HERITAGE @ RISK!

After seventeen years of war, with the reduction of the manpower and personnel attached to the Directorate General of Antiquities, archaeological excavation on the assemblage of the country's sites was interrupted and its being taken up again is highly unlikely. It is to be noted that currently great efforts are actually supplied by the authorities but they are still insufficient given the unreliable resources and the immensity of the task.

Urgent Priority – Mine Clearing

The South of Lebanon has been a conflict zone for two decades. Since the declaration of peace and the end to hostilities, this region is in urgent need to be cleared of mines. It is a fact that several sites have been submitted to bombardment and massive destruction (Chateau Beaufort), and that others of them have been the object of unauthorised excavation and pillaging. It only remains that the majority of sites have been transformed into minefields.

Former Beirut Souq



Risks concerning 2 of the 5 sites inscribed on the World Heritage List

Wadi Qadisha or the Holy Valley and the Forest of the Cedars of God (Horsh Arz el Rab)

The development of undirected religious tourism and road installations implemented in spite of the management plan provided for the Valley, thus permitting car access, are added to the major problem of the flow of waste water from the villages located within the precincts of the valley. One study aiming to resolve this problem has already been carried out, however the funds are not available.

Tyre

The unregulated urban development of the city threatens the archaeological sites located during surveys but not yet excavated. The flow of sewage onto underwater remains is abetting their degradation.

Risks to the assemblage of archaeological sites of the national heritage

Several threats are affecting Lebanese heritage, notably:

Ignorance of the existence of sites

For want of survey, hundreds of archaeological sites, from a mixture of periods, do not appear on the lists prepared by the Directorate General of Antiquities (clandestine excavations are putting uncertain heritage in danger). A comprehensive inventory of the country's historic and archaeological heritage places is urgent.

Ignorance of the significance of heritage – the desertion of sites and massive pillaging

The lack of information on one side and the lack of interpretation of heritage on the other, both at the educational and social levels, is illustrated by the lack of interest that the average citizen holds for his or her heritage. In the current thinking in the country, only an imposing grandiose monument is considered heritage and every product from excavations has a market value. The lack of awareness has actually dangerously deteriorated in the abandonment of sites from one side, and the clandestine excavations, the pillaging and illicit trafficking on the other.

Inadequate legislation

The current legislation in the country goes back to 1933 and not a single amendment has taken place since, several review and amendment projects have not succeeded. The updating of this legislation is a priority so that it can be adapted to urban development and to the current socio-economic conditions.



Baalbeck Great Mosque: earthquakes destroyed the upper octagonal parts of the minaret



Baalbeck Great Mosque: minaret after restoration work

Comprehensive plan for land management

During the war, unauthorised and uncontrolled urban growth took place in the historic city centre and on the country's entire heritage assemblage. Management plans that have followed are developed in leaving out the input of the heritage conservation sectors. Land speculation exacerbates the exploitation rates and has resulted in disfiguring the urban and semi-urban landscape, from which there is an urgent need to reconsider the plans for the main cities of Lebanon.

Tripoli

Hammam, *khans* and *medrasses* and the complex of medieval urban fabric suffer daily from two forms of degradation. One caused by the abandonment of a monument, as with Khan el-Massryin and Hammam Iz el-Dinel, and the other caused by bad restoration that does not respect the authenticity of the place, as with the Jewellers souq.

Beirut

The city centre of the capital lost the majority of its architectural heritage. As for that matter, the archaeological remains uncovered during the excavations over recent years have remained abandoned. Grass has grown over the sites and the risk of deterioration is imminent, hence the urgent priority for consolidation

works. The area surrounding the centre (the only hope of the preservation bodies) has lost an important part of its heritage buildings by decree and counter-decree. These responsible at the Directorate General of Antiquities are aware of the importance of these issues and drawing up a program to remedy them. It is vital to secure resources in order to bring these plans to a successful conclusion.

Sidon and Batroun

are also main towns with heritage character that have a need of management plans for their ancient quarters, that respect their special values (without neglecting the harbour walls of Batroun and the town within the city-walls at Sidon).

The over-exploitation of sites for tourism

Archaeological sites open to the public are experiencing an increasingly significant visitation, especially during the summer and particularly during festivals. The absence of any circulation plan allows tourists to move unrestricted all over the site. It is a matter of urgency to take rapid measures for the organisation of visits in securing a tourist "trail", that enables the interpretation of the site, whilst at the same time protecting the most threatened areas.

LIBAN – PATRIMOINE EN PÉRIL

Suite à dix sept ans de guerre, à la réduction de l'effectif et du personnel rattaché à la Direction Générale des Antiquités, les fouilles archéologiques sur l'ensemble des sites du pays ont été interrompues et l'entretien n'est presque plus assuré. Il est à noter que de grands efforts sont actuellement fournis par les autorités mais demeurent toutefois insuffisants étant donné la précarité des moyens et l'immensité de la tâche.

Première Urgence: déminage

Le Sud du Liban a été durant deux décennies une zone de conflits. Depuis l'installation de la paix et l'arrêt des combats, cette région a un besoin urgent d'être déminée. C'est un fait que plusieurs sites ont subi des bombardements et des destructions massives (Château de Beaufort), d'autres ont fait l'objet d'excavations sauvages et de pillages. Il n'en demeure pas moins que la majorité de ces sites a été transformée en champs de mines.

Risques concernant 2 des 5 sites libanais inscrits sur la liste du patrimoine mondial

Ouadi Qadisha ou vallée sainte et forêt des Cèdres de Dieu (Horsh Arz el Rab)

Le développement du tourisme religieux non canalisé, l'aménagement de la route réalisée en dépit du plan de gestion prévu pour la vallée, permettant ainsi l'accès aux voitures, s'ajoutent au grand problème du déversement des eaux usées

Beirut, downtown excavations



des villages situés sur le pourtour de la vallée. Une étude visant à résoudre ce problème a déjà été réalisée, cependant les fonds ne sont pas disponibles.

Tyr

Le développement urbain sauvage de la ville menace les sites archéologiques repérés durant les prospections mais non encore fouillés. Par ailleurs, le déversement des égouts sur les vestiges sous-marins favorise leur dégradation.

Risques relatifs à l'ensemble des sites archéologiques du patrimoine national

Plusieurs risques affectent le patrimoine libanais, notamment :

L'ignorance de l'existence des sites

Faute de prospection, des centaines de sites archéologiques, toutes périodes confondues, ne figurent pas sur les listes dressées par la Direction Générale des Antiquités (fouilles clandestines, mettant en danger ce patrimoine méconnu). Un inventaire exhaustif des monuments historiques et archéologiques du pays est urgent.

L'ignorance de la valeur du patrimoine : l'abandon des sites et pillage massif

Le manque d'information d'une part et la non-valorisation du patrimoine d'autre part tant au niveau éducatif que social s'illustrent par le peu d'intérêt que porte le citoyen à son héritage. Dans la mentalité courante du pays, seul un monument grandiose est considéré patrimoine et tout produit de fouilles est à valeur marchande. Le manque de sensibilisation a en fait dangereusement dégénéré en abandon des sites d'une part, et en fouilles clandestines, pillages et trafics illicites d'autre part.

Les régions les plus démunies sont les plus affectées, à titre d'exemple le Akkar (les châteaux Croisés de Kleiat et du Vieux Akkar, et les villes mortes de Wadi Khaled), la Bekaa (des centaines de tells archéologiques non fouillés); il en est de même pour tout le Sud du Liban.

Une législation inadéquate

La législation actuelle du pays remonte à 1933 et, aucune modification n'a eu lieu depuis, plusieurs projets de modifications n'ont pas abouti.

La mise à jour de cette législation est une urgence afin qu'elle soit adaptée au développement urbain, et aux conditions socio-économiques actuelles.

Plan global de l'aménagement du territoire

Durant la guerre, une croissance urbaine désordonnée et non contrôlée a eu lieu dans les centres villes historiques et sur l'ensemble du pays. Les plans d'aménagement qui ont suivi sont élaborés en négligeant les secteurs patrimoniaux à

sauvegarder. La spéculation foncière exacerbant le taux d'exploitation a fini par défigurer le paysage urbain et péri-urbain, d'où une nécessité urgente de reconsidérer les plans des principales villes du Liban.

Tripoli

Hammam, khans et medrassas et l'ensemble du tissu urbain médiéval subissent au quotidien deux dégradations. L'une causée par l'abandon du monument, comme Khan el Massryin et Hammam Iz el Dine..., et l'autre causée par une restauration critiquable ne respectant pas l'authenticité des lieux, comme celle du souk des Bijoutiers.

Beyrouth

le centre-ville de la capitale a perdu la majeure partie de son patrimoine architectural. Quant aux vestiges archéologiques découverts durant les fouilles des dernières années sont laissés à l'abandon. Les herbes folles recouvrent les lieux et le risque de dégradation est imminent d'où l'urgence d'opérations de consolidation. L'espace péri-central (seul espoir de secteurs sauvegardés) a perdu par décret et contre-décret une importante partie de ces édifices patrimoniaux. Les responsables de la Direction Générale des Antiquités sont conscients de l'envergure de ces questions, ont dressé un programme pour y remédier. Il est primordial d'assurer tous les soutiens afin d'appuyer de faire aboutir ces plans.

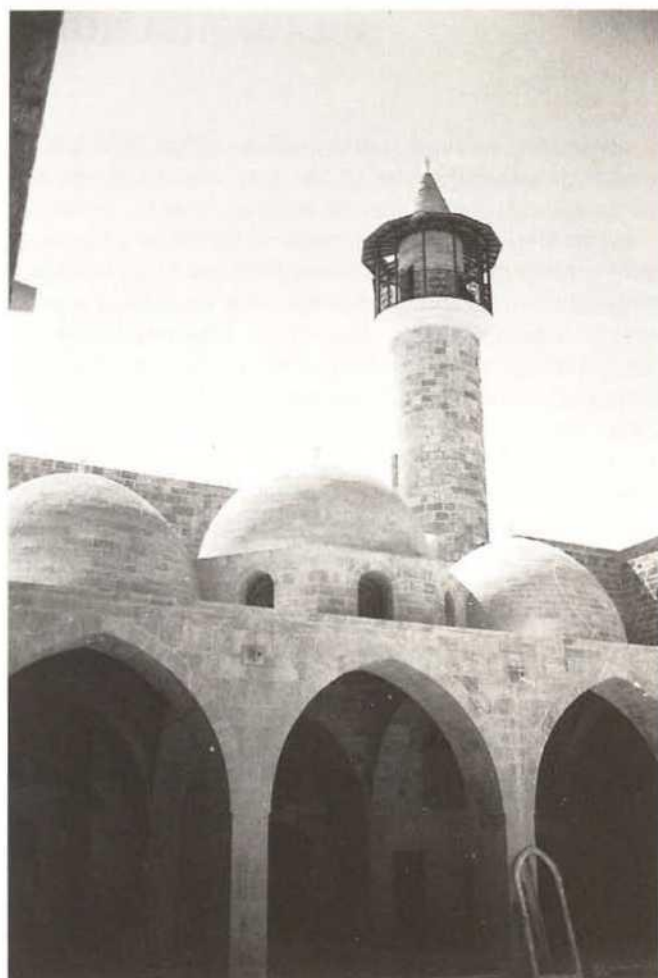
Saida et Batroun

ainsi que les principales villes à caractère patrimonial ont besoin d'un plan d'aménagement de leurs anciens quartiers respectant leur particularité (sans négliger les murailles maritimes de Batroun et la ville intra-muros de Saida).

La surexploitation des sites à usage touristique

Les sites archéologiques ouverts au public connaissent une fréquentation de plus en plus importante surtout au cours de l'été et notamment durant les festivals. L'absence d'un plan de circulation permet aux touristes de se déplacer à travers tout le site sans restriction. L'urgence consiste à prendre des mesures rapides pour l'organisation des visites en assurant le cheminement des touristes permettant la mise en valeur du patrimoine tout en protégeant les espaces les plus menacés.

ICOMOS Liban



Sidon, Great Omari Mosque after restoration work

Sidon, Great Omari Mosque, destroyed by war

