

Эрих Мендельсон и Советский Союз

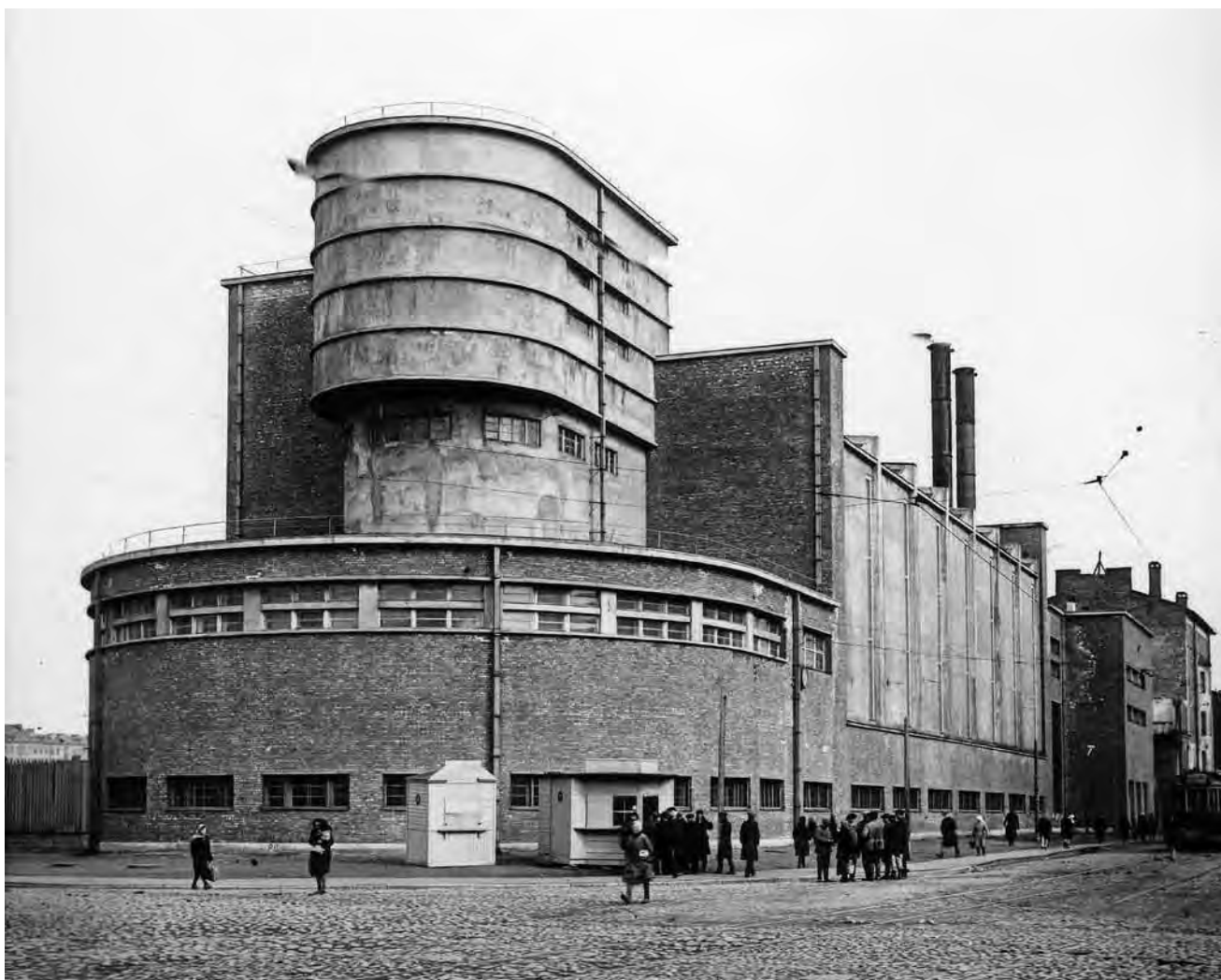
Ирина Альтер

Эрих Мендельсон (1887–1953) является одним из самых знаменитых архитекторов первой половины XX века.¹ В Германии 1920-х годов сложно найти более успешного и пользующегося признанием архитектора.² В это время его архитектурное бюро насчитывало до 40 сотрудников и являлось одним из крупнейших в Европе.³

С бывшим Советским Союзом Эриха Мендельсона связывают несколько эпизодов: В 1925–26 годах Мен-

последнем большом интернациональном конкурсе проектов строительства Дворца Советов в Москве. Подробнее об этих эпизодах в творчестве Мендельсона и пойдет речь в дальнейшем.

К работам, которые связывают Эриха Мендельсона и Россию, можно было бы еще отнести и строительство комплекса еврейского кладбища в Кенигсберге. Строительство проводилось по заказу еврейской общины Ке-



Фабрика «Красное знамя». Фотография 1930-х годов.

Textilfabrik „Krasnoe Znamja/Rote Fahne“. Fotografie aus den 1930-er Jahren.

дельсон принимал участие в строительстве ленинградской текстильной фабрики «Красное знамя». Это был первый и наиболее важный контакт архитектора с Советским Союзом. В 1929 г. Мендельсон опубликовал книгу *Rußland – Europa – Amerika. Ein architektonischer Querschnitt (Россия – Европа – Америка. Архитектурный срез)*, в которой он описал свои впечатления и мысли о России. В 1931 г. Эрих Мендельсон принимал участие в

Кенигсберга в 1927–1929 годах. В этом проекте Мендельсон впервые выступает не только как архитектор, но и как дизайнер ландшафта. Еврейское кладбище было полностью разрушено в хрустальную ночь в 1938 году. С одной стороны Кёнигсберг не относился в то время к Советскому Союзу, а с другой стороны современная сакральная архитектура не находила большого отклика в 1920-е, 1930-е годы в молодой стране советов. Поэтому

в дальнейшем об этом проекте Мендельсона речи идти не будет.⁴ И так, к важнейшим работам связывающим Эриха Мендельсона и Россию принадлежит его проект фабрики «Красное знамя».

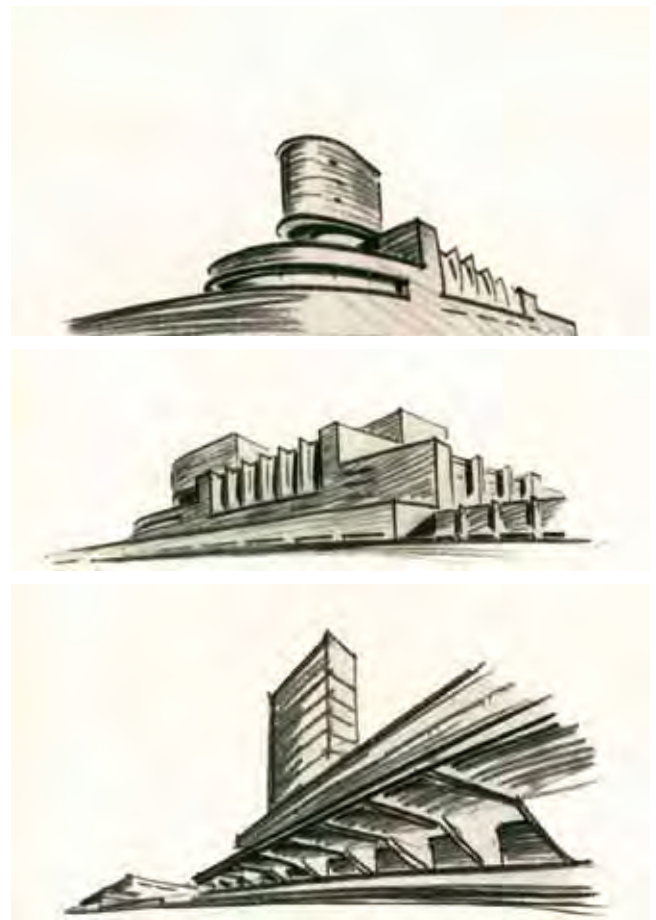
Текстильная фабрика «Красное знамя»

В 1925 году архитектор получает приглашение руководства текстильного треста Ленинграда для строительства фабрики. Эрих Мендельсон был одним из первых иностранных архитекторов, приглашенных в Советский Союз. К тому моменту его имя уже было известно в России. Мендельсон обращает внимание на свое творчество не только архитектурными работами, но и публикациями, книгами, докладами. Его публицистическая и художественная деятельность находят признание в России. Книга Мендельсона „*Amerika. Bilderbuch eines Architekten*“ («Америка – Книга архитектора») сразу же после публикации в Германии, переведена на русский язык, в отрывках опубликована в журнале *Строительная промышленность* и с похвалой представлена Элом Лисицким. Подводя итог, можно сказать, что имя Мендельсона было хорошо известно в среде специалистов, его творчество высоко ценилось и было популярно в Советском Союзе.

В августе 1925 года Берлин посетили представители комиссии текстильного Треста Ленинградтекстиль. Комиссия хотела ознакомиться с современными достижениями в области промышленного строительства. В Люкенвальде, под Берлином члены комиссии осмотрели построенную Мендельсоном в 1921–23 годах шляпную фабрику «Штаинберг, Герман & Ко». Они были поражены как техническими нововведениями, которые использовал Мендельсон, так и интересным архитектурным решением фабрики.⁵ Советское торговое представительство и Бюро по зарубежной науке и технике со своей стороны рекомендовали Мендельсона как специалиста по техническим и строительным вопросам. Эрих Мендельсон был членом архитектурной секции общества Друзья новой России и, таким образом, являлся и с политической точки зрения подходящей кандидатурой для приглашения в Советский Союз. 19 сентября 1925 года был подписан договор о строительстве текстильной фабрики между архитектором Эрихом Мендельсоном и советским торговым представительством в Берлине. «Планирование большого промышленного комплекса для все ещё такой загадочной и большинству европейцев незнакомой России, приводило не только Эриха, но и все [архитектурное] бюро в восторг. Работали до полуночи, играл Бах, бесконечное количество кофе было сварено – атмосфера вибрировала от творческого накала.» – писала Луизе Мендельсон, жена архитектора.⁶

По замыслу Мендельсона в России должен был быть создан идеальный индустриальный комплекс.⁷ Дошедшая до нас в фотографиях модель, технические чертежи и рисунки представляют комплекс зданий для восьми тысяч рабочих, работающих в две смены. Проект демонстрирует строгое функциональное деление трех основных частей индустриального комплекса: администрацию, производство и транспортное снабжение. Каждая

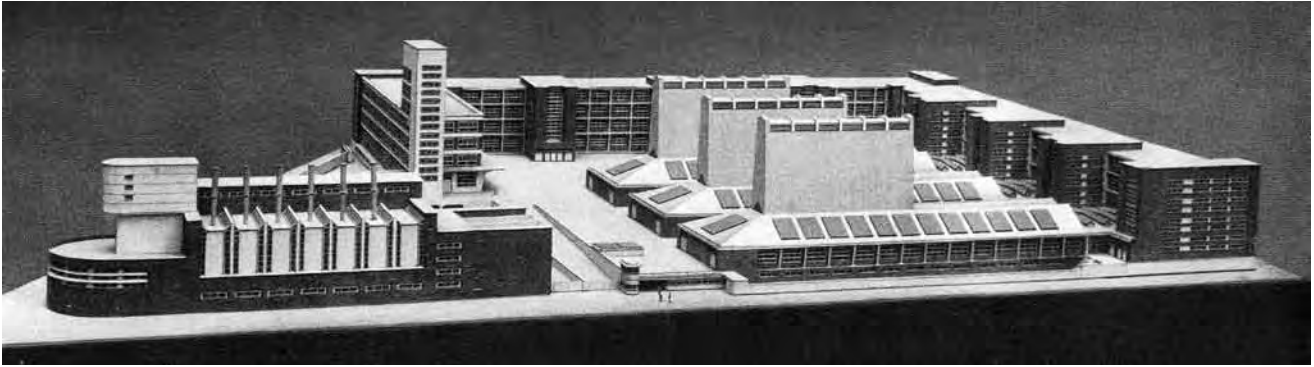
из этих частей получает в общем ансамбле отдельное пространство. В начале работы над любым проектом Мендельсон подробнейшим образом изучал локальные особенности и специфику места. В работе над Ленинградским проектом архитектор в первую очередь столкнулся с проблемой высокого уровня грунтовых вод, а также постоянной угрозой наводнений. Мендельсон разрабатывает специальную систему, позволяющую максимально защитить предприятие от этой опасности. Главный двор с красильными и отбеливающим цехом, в которых используются ядовитые химические вещества, Мендельсон располагает на три метра выше, чем остальное предприятие. Все фундаменты должны были покоиться на сплошной высокой бетонной платформе. Специальная кессонная конструкция позволяла изоли-



Эрих Мендельсон. Фабрика „Красное знамя“. Силовая станция; Силовая станция – Котельный и турбинный цех; Здание правления завода. Рисунки. 1925.

Erich Mendelsohn. Textilfabrik „Rote Fahne“, von oben: Energiestation; Energiestation mit Kessel- und Turbinenhaus; Expedition (Versandabteilung). Zeichnungen. 1925.

ровать подвальные помещения.⁸ Техническое оснащение должно было быть на самом современном уровне. Контрольно-пропускной пункт, очистка сточных вод, освещение – все должно было соответствовать самым высоким стандартам, которые Мендельсон предъявлял к современному предприятию.



Эрих Мендельсон. Модель фабрики «Красное знамя». Фото 1925.
Erich Mendelsohn. Modell der Textilfabrik „Rote Fahne“. Foto 1925.

Не только техническое оснащение, но и архитектура нового промышленного комплекса сочетают в себе инновацию, динамику и функциональность. В характерной для Мендельсона манере решено находящееся на слиянии двух улиц (Корпусная и Пионерская улица) и занимающее центральное место в общем комплексе фабрики здание силовой станции. Силовая станция подобно кораблю ведет за собой весь архитектурный комплекс. Это здание отличает ассиметрия и разнообразие различных геометрических форм, столь свойственные Эриху Мендельсону в этот период его творчества. Силовая станция – единственное здание в комплексе фабрики «Красное знамя», которое без серьезных изменений было реализовано по замыслу автора.

Передача одного из крупнейших ленинградских строительных проектов того времени зарубежному архитектору вызвала широкую волну дискуссий. В декабре 1925 года журнал *Строительная промышленность* печатает мнение трех советских архитектурных обществ. Под заголовком «Проблемы заграницы» в статье обсуждаются различные аспекты касающиеся приглашения иностранных архитекторов в Советский Союз. Московское Архитектурное Общество в лице академика А. Щусева не скрывает своего непонимания в связи с приглашением Мендельсона: «Московское Архитектурное Общество не может не выразить своего недоумения по поводу передачи одним из крупных трестов (Ленинградтекстиль) архитектурных работ в порядке персонального заказа – трестом приглашен для этих работ архитектор из Германии. Отдавая должное опыту германских зодчих, Архитектурное общество все же считает, что зодчие СССР едва ли по достаточным техническим основаниям отстранены от подобной работы и полагает, что если такое приглашение и может иметь место, то лишь в порядке результатов конкурсного соревнования.»⁹

В скором времени дискуссия выходит за национальные рамки и продолжается на интернациональной арене. Адольф Бене публикует в журнале *Bauwelt* перевод статьи советских архитекторов.¹⁰ Мендельсон в ответной статье „*Deutsche Architekten nach Russland?*“ («Немецкие архитекторы в Россию?») пытается объяснить плюсы подобного решения. Он видит в приглашении зарубежного специалиста возможность сократить для страны дорогостоящие эксперименты. Объявлять конкурс на подобный проект кажется Мендельсону нецелесообразным.

Он пишет: Это сравнимо с тем «как для определенных врачебных операций приглашают только определенных специалистов, которые добились особых успехов в своей области.»¹² Он подчеркивает, что распространенные в то время командировки экспертов за границу являются очень дорогостоящим решением. Мендельсон считает, что удачный пример промышленной архитектуры перед глазами будет намного выгоднее, быстрее и эффективнее, чем любые заключения комиссий. Возражения Мендельсона в Советском Союзе опубликованы не были.

Несмотря на критику проект Мендельсона для фабрики «Красное знамя» был принят заказчиком. Этот факт резко обострил атмосферу вокруг проекта. Обвинения в адрес Мендельсона скоро потеряли какой-либо объективный характер. Мендельсона обвиняют в аферизме, жажде наживы, некомпетенции в статических расчетах, вплоть до шокирующего в проекте переизбытка лесниц и туалетов.¹³ Критики Мендельсона заявляют: «Надуманные формы силовой станции искусственно вызывают представление о подобии их дрездному или паровозу. Они не вызываются содержанием здания, противоречат органичному формообразованию стильной архитектуры и поэтому являются порождением нездоровой архитектурной мысли, дисгармонирующим с целым фабрикой.»¹⁴ Эта цитата ясно показывает, что как раз то, что Мендельсон хотел выразить своим искусством осталось непонято и непринято. Под огнём критики Мендельсон все больше и больше дистанцировался от проекта, пока в конце концов в 1927 году не отказался от него полностью. Строительные работы фабрики «Красное знамя» протекали в два этапа и продлились с 1926 по 1929 и с 1934 по 1937.¹⁵

Несмотря на искаженную и неполную реализацию идеи архитектора, фабрика «Красное знамя» относится к шедеврам современной архитектуры Ленинграда. Формообразующие решения, пластическая экспрессия и динамика архитектурных форм, которые Мендельсон вложил в проект для фабрики «Красное знамя» нашли свой отклик в архитектуре Ленинграда и Советского Союза. Знаком позднейшего признания работы мастера является номинация здания энергостанции на ежегодном конкурсе на лучшую постройку Ленинграда в 1929 году.¹⁶

В 1920-е годы Эрих Мендельсон создает собственный яркий запоминающийся стиль, который часто имитировался другими архитекторами. Интересно наблюдать, что

в Советском Союзе примером для подражания в основном становится не фабрика «Красное знамя», несмотря на пример перед глазами, а построенные им универмаги и магазины – его художественный язык. Художественный язык Мендельсона в то время воспринимался как современный, модный и именно этому духу современности и подражали.

Приглашение Мендельсона и возникшая в связи с этим полемика послужили прецедентом для принципиальной дискуссии о том, как и при каких условиях, новые строительные объекты в Советском Союзе должны находить своих архитекторов. Какая роль должна быть отведена строительным конкурсам и насколько самостоятельны заказчики. В период НЕПа (в первой половине 1920-х годов) активно используется практика архитектурных конкурсов. В это время они являются полигоном, испытательной площадкой для новых художественных идей. Постепенно ситуация меняется, практика открытых конкурсов все больше и больше уходит в прошлое. С образованием Союза архитекторов РСФСР в 1932 году проведение открытых архитектурных конкурсов окончательно прекращается. Архитекторы теперь являются не «свободными художниками», но государственными чиновниками. Новые строительные проекты распределяются между различными строительными организациями. Участие в архитектурной жизни Советского Союза иностранных архитекторов становится невозможным.¹⁷

Альбом «Россия – Европа – Америка. Архитектурный срез»

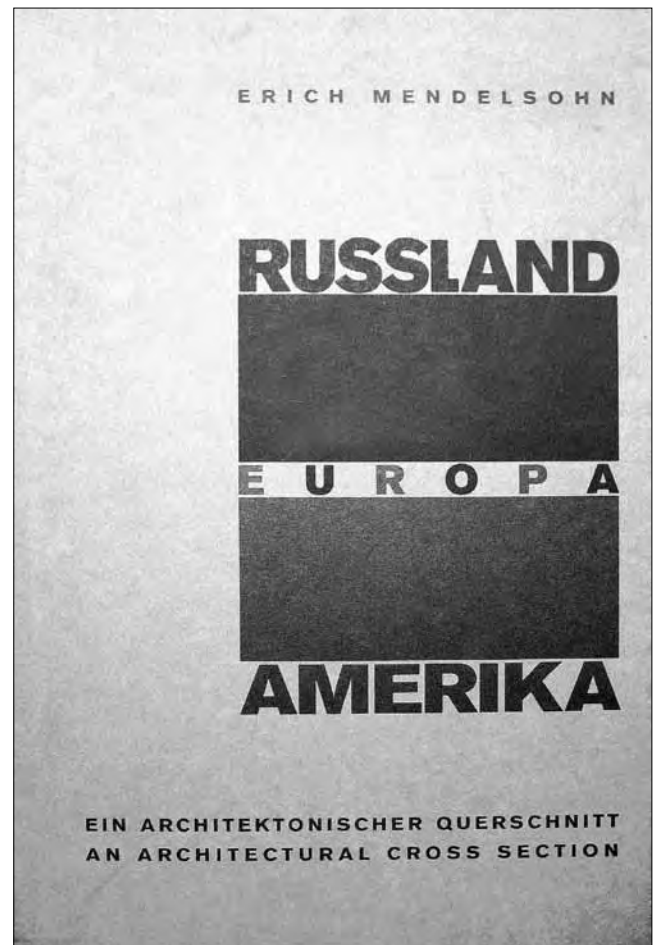
В 1929 году берлинское издательство Моссе публикует книгу Эриха Мендельсона „*Rußland – Europa – Amerika. Ein architektonischer Querschnitt*“ («Россия – Европа – Америка. Архитектурный срез»). Изначально Мендельсон планирует альбом, посвященный исключительно России, по аналогии с книгой *Америка*, которая вышла за 3 года до этого. Но впоследствии он склоняется к сравнительному сопоставлению.

Многочисленные фотографии демонстрируют различные примеры исторической и современной архитектуры, сопровождаются краткими комментариями. Часто эти высказывания носят характер вызова. Подбор фотографий не составляет ни общей панорамы, ни систематического обзора – это скорее личные впечатления автора. Россия видится Мендельсону двуликим Янусом: страной, глубоко уходящей корнями в древнюю традицию и одновременно охваченную революционными идеями и смелыми утопиями. Комментарии Мендельсона звучат зачастую высокомерно и напоминают расхожие клише о России. Вот несколько примеров. О центральной энергостанции Киева Мендельсон пишет: «*Циклопы строят из железобетона, первобытный человек разбрасывает на ветер материю, фантазии утопают в технике. Здесь разверзлась пропасть: русский крестьянин и интеллект – степь и мотор – новый облик и допотопные средства.*»¹⁸ Мендельсон пишет, что Россия, несмотря на географическую близость Европе, все также остается для западной Европы загадкой, в то время как Америка,

хоть и отделена океаном, близка Европе своей историей, страной и народом. «*Для Европы ... до войны: Америка – колония, Россия – дальний Восток.*»¹⁹

Конкурс по созданию Дворца Советов в Москве

Несмотря на противоречивую историю строительства и реализацию проекта фабрики «Красное знамя» и не всегда политически корректные высказывания Мендельсона в его книге «*Россия – Европа – Америка*» – он



Книга Э. Мендельсона: «*Russland – Europa – Amerika*». E. Mendelsohns Buch: „*Russland – Europa – Amerika*“.

в числе немногих избранных иностранных архитекторов несколько лет спустя был приглашен советским правительством для участия в конкурсе по созданию Дворца Советов в Москве – амбициозного советского образцово-показательного сооружения. Задача была поставлена следующим образом: отразить «дух времени и стремление пролетариата в строительстве социализма» и при этом «создать монумент архитектурного искусства в столице Советского Союза».²⁰

Для Дворца Советов Эрих Мендельсон разрабатывает гармоничную, можно сказать пуристскую концепцию. «*В подчеркнутом упоре на решение функциональных задач здания, Мендельсон следует поставленным техническим задачам. При этом он делает немного, чтобы реализовать политические и культурные амбиции революцион-*



*Эрих Мендельсон. Проект дворца советов в Москве 1931.
 Модель восстановлена в рамках выставки «Эрих Мендельсон – Динамика и Функция». Фото 2008.
 Erich Mendelsohn. Projekt für den Palast der Sowjets in Moskau 1931.
 Modell neu erarbeitet im Rahmen der Ausstellung «Erich Mendelsohn – Dynamik und Funktion». Foto 2008.*

ного государства.»²¹ Как раз эту задачу ставит перед собой советский архитектор Б. М. Иофан (1891–1976). Именно его проект становится победителем конкурса. В окончательном варианте Дворец Советов насчитывает 415 метров в высоту. Здание, состоящее, подобно телескопу, из нескольких сужающихся наверх ступеней, служит постаментом для гигантской скульптуры Ленина.

Проект Мендельсона, как и представленные на конкурс проекты других западных коллег Вальтера Гропиуса (1887–1969) и Ле Корбюзье (1887–1965) – советское жюри отметило благодарностью.

Резюме

Подводя итоги, можно сказать, что благодаря участию Эриха Мендельсона в архитектурной жизни Советско-

го Союза были созданы условия для важного диалога между русскими и западноевропейскими художниками. Нельзя сказать, что развитие архитектуры в Советском Союзе принципиально изменилось благодаря Эриху Мендельсону, но его художественный язык воспринимался как язык современной архитектуры и именно это нашло широкий отклик в Советском Союзе.

Во многих зданиях, как в Ленинграде, так и в других городах Советского Союза, видны цитаты из творчества Мендельсона, будь то прямые реминисценции его известных универмагов в Западной Европе или фабрики «Красное знамя» в Ленинграде, или же столь характерная для Мендельсона игра различных архитектурных масс. Влияние Мендельсона в Советском Союзе было недолговременным, но значительным.

Участие Мендельсона в истории советского зодчества в связи со строительством фабрики «Красное знамя»



*Влияние Мендельсона: Ной Троцкий. Кировский Райсовет. 1930–1935. Фото 1934.
 Mendelsohn als Vorbild für andere Architekten:
 Noj Trockij. Kirovskij Bezirksrat. 1930–1935. Foto 1934.*



*Влияние Мендельсона: Ной Троцкий. Кировский Райсовет. 1930–1935. Фото 1934.
 Mendelsohn als Vorbild für andere Architekten:
 Noj Trockij. Kirovskij Bezirksrat. 1930–1935. Foto 1934.*

(1925) и затем во время конкурса для Дворца Советов (1931) наглядно демонстрирует тот путь, который за эти 6 лет прошла советская архитектура – от конструктивизма до сталинского ампира.

Строительство фабрики «Красное знамя» положило начало дискуссии, которая в конце концов привела к замене открытых строительных конкурсов плановыми и проектными бюро. Конкурс для Дворца Советов ясно показывает, что время открытого диалога прошло.

Irina Alter: Erich Mendelsohn und die Sowjetunion

Drei Schnittstellen gibt es im Schaffen des deutschen Architekten Erich Mendelsohn, die mit der Sowjetunion in besonderer Verbindung stehen, und deshalb auch den Schwerpunkt des Beitrags bilden.

1925 wurde Mendelsohn vom Leningrader Textiltrust mit dem Entwurf der Trikotagenfabrik „Krasnoe Znamja“ („Rote Fahne“) betraut. Die direkte Auftragsvergabe an einen ausländischen Architekten löste in Sowjetrußland eine Diskussions- und Kritikwelle aus, die auch Auswirkungen auf das Ende des Wettbewerbswesens im Lande hatte. Mendelsohn verließ Rußland 1927, noch vor Fertigstellung der Fabrik (Bau 1926–29 und 1934–37). Trotzdem wurde sie ein Schlüsselbau der Moderne. Darüberhinaus beeinflusste Mendelsohn mit seiner expressiven und dynamischen Formensprache, insbesondere mit seinen Kaufhausbauten, viele sowjetische Architekten.

1928 verarbeitete Mendelsohn seine persönlichen, eher ambivalenten Eindrücke von Rußland in dem Buch „Rußland–Europa–Amerika. Ein architektonischer Querschnitt.“ In Bildern und kurzen Unterschriften beschrieb er den von ihm wahrgenommenen Kontrast aus Rückständigkeit und Fortschrittswillen im Lande sowie seine rätselhaft fremdartigen Eindrücke aus Rußland.

Schließlich gehörte Mendelsohn 1931 zu den wenigen ausländischen Architekten, die zum Wettbewerb für den „Palast der Sowjets“ eingeladen waren. Er konzentrierte sich in seinem Entwurf auf die funktionale und technische Lösung der Bauaufgabe und kümmerte sich – anders als der Wettbewerbssieger Boris Iofan – wenig um die Repräsentationsambitionen des Sowjetstaats. Damit nahm Mendelsohn unmittelbar Anteil an dem Geschehen, das das vielbeachtete Ende der architektonischen Avantgarde und der künstlerischen Freiheit in der Sowjetunion einläuten sollte.

schriften der Ludwig-Maximilians-Universität in München: <http://epub.ub.uni-muenchen.de/421/>

² Wolfgang Pehnt: Die Architektur des Expressionismus, Stuttgart 1998, S. 173.

³ Более подробно см. Regina Stephan: „Behält sie Recht, so ist das ein untrügliches und befreiendes Zeichen, dass die Arbeit auf dem Wege ist, ein Kunstwerk zu werden“. Die Skizzen Erich Mendelsohns, in: Regina Stephan (Hg.): Erich Mendelsohn: Dynamik und Funktion. Realisierte Visionen eines kosmopolitischen Architekten, Ostfildern-Ruit 1999, S. XII.

⁴ Более подробно см. Kathleen James: „Wären die Berliner Bauten im Fluss, so hätte ich weiter gekämpft.“ Kleinere Bauten für die jüdische Gemeinschaft in Tilsit, Königsberg und Essen, in: Regina Stephan (Hg.): Erich Mendelsohn. Gebaute Welten. Architekt 1887–1953. Arbeiten für Europa, Palästina und Amerika, Ostfildern-Ruit 1998, S. 175.

⁵ И. В. Коккинаки: Советско-германские архитектурные связи во второй половине 20-х годов // З. С. Пышновская: Взаимосвязи русского и советского искусства и немецкой художественной культуры, Москва 1980, стр. 118.

⁶ Перевод – И. А., Цит. по I. Heinze-Greenberg: Steppe und Motor. Erich Mendelsohn über Rußland, in: A. Raev, I. Wünsche (Hg.): Kursschwankungen. Russische Kunst im Wertesystem der europäischen Moderne, Berlin 2007, S. 88.

⁷ См. М. Л. Макагонова: Эрих Мендельсон в Ленинграде: фабрика „Красное знамя“ // Невский архив, Выпуск 2. Санкт-Петербург 1995, стр. 272.

⁸ Там же, стр. 270–284.

⁹ А. Щусев: О привлечении иностранных специалистов к строительству в СССР // Строительная промышленность 12/1925, стр. 822–823.

¹⁰ Adolf Behne: Zur Berufung ausländischer Architekten nach Rußland, in: Bauwelt 16/1926, S. 374.

¹¹ Erich Mendelsohn: Deutsche Architekten nach Rußland?, in: Bauwelt 18/1926, S. 404.

¹² Там же.

¹³ Николай Григ: Помпадурство в тресте // Экономическая жизнь 17/1927, стр. 6. – См. также Макагонова 1995 [FN 7], стр. 276.

¹⁴ Цит. по Макагонова 1995 [FN 7], стр. 277.

¹⁵ См. М. Штиглиц: Промышленная архитектура Петербурга, Санкт-Петербург 1996, стр. 100–101.

¹⁶ Там же, стр. 116.

¹⁷ Подробнее И. А. Казусь: Об особенностях включенности конкурсного проектирования в организационную структуру архитектурно-строительного дела в годы становления советской архитектуры // Проблемы истории советской архитектуры, Выпуск 3, Москва 1977, стр. 65.

¹⁸ Erich Mendelsohn: Rußland–Europa–Amerika. Ein architektonischer Querschnitt, Basel 1989, S. 158.

¹⁹ Там же, стр. 7.

²⁰ Kathleen James: „Rußland ehemals und jetzt ein Rätsel“. Textilfabrik Krasnoe Snamja in Leningrad und der Wettbewerb für den Palast der Sowjets in Moskau, in: Stephan (Hg.) 1998 [FN 4], S. 168–171.

²¹ Перевод – И. А., Цит. по James 1998 [FN 20], S. 171.

¹ Эта статья базируется на моей ранней публикации: Irina Alter (Grigorieva): „Erich Mendelsohns Wirken als Architekt in der Sowjetunion“. Опубликовано в серии Digitale Hochschul-