

4 Öffnungszeiten

Für das Jahr 2010 machten 4.442 Museen Angaben zur Frage nach den Öffnungszeiten (2009: 4.470).

Tabelle 23: Regelmäßige Öffnungszeiten

regelmäßige Öffnung	Anzahl der Museen		in % aller angeschriebenen Museen		in % der Museen, die diese Frage beantwortet haben	
	2010	(2009)	2010	(2009)	2010	(2009)
wöchentlich	3.721	(3.767)	59,2	(60,2)	83,8	(84,3)
monatlich	331	(338)	5,3	(5,4)	7,4	(7,5)
nur nach Vereinbarung	390	(365)	6,2	(5,8)	8,8	(8,2)
keine Angaben zu dieser Frage	790	(703)	12,6	(11,3)	—	(—)
keinen Fragebogen zurück	1.049	(1.083)	16,7	(17,3)	—	(—)
Gesamt	6.281	(6.256)	100,0	(100,0)	100,0	(100,0)

Von den Museen, die diese Frage beantworteten, haben 83,8 % (3.721) regelmäßige wöchentliche Öffnungszeiten. Davon sind 58,1 % (2.161 Museen) den Besuchern an sechs oder sieben Wochentagen zugänglich. 19,8 % haben feste Öffnungszeiten zwischen drei und fünf Tagen pro Woche, und 22,1 % sind ein bis zwei Tage geöffnet (vgl. Tab. 26). Von den Museen mit regelmäßigen wöchentlichen Öffnungszeiten weisen allerdings einige eine saisonale Schließzeit auf, d.h. sie sind mehrere Monate im Jahr geschlossen. So ist etwa jedes vierte Museum dieser Kategorie saisonal geschlossen zuzuordnen (vgl. Tabelle 24).

Lediglich einen monatlichen Öffnungstag (häufig an jedem ersten oder dritten Sonntag im Monat) können 7,4 % der Museen dem Publikum anbieten, 8,8 % der antwortenden Museen sind nur nach Vereinbarung zugänglich.

Museen mit sechs Öffnungstagen in der Woche sind überwiegend von Dienstag bis Sonntag zugänglich. Der Montag ist mit 92,8 % der häufigste Schließungstag. Alle anderen Wochentage haben einen prozentualen Anteil am wöchentlichen Schließungstag von 0,1 % bis 2,3 %.

Abbildung 14: Regelmäßige Öffnungszeiten

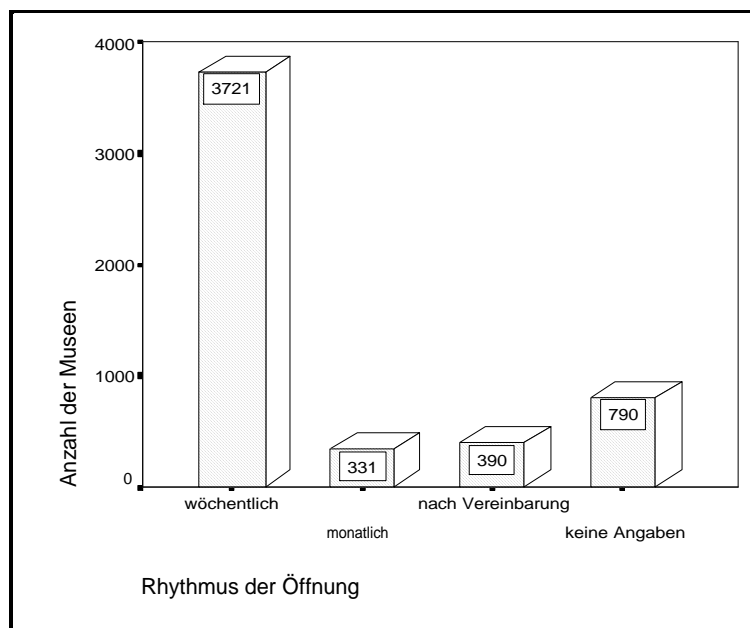


Tabelle 24 gibt eine Übersicht zu saisonal unterschiedlichen Öffnungszeiten. So zeigt sich, dass knapp ein Viertel der Museen einen wöchentlichen Öffnungsrythmus mit saisonaler Schließung aufweist. Diese Museen sind mehrere Monate für den Publikumsverkehr geschlossen. Die Schließzeit dieser Museen fällt in der Regel in die Wintermonate.

Etwa die Hälfte aller Museen (47,7 %) bieten einen – über das Jahr konstanten – wöchentlichen Öffnungsrythmus an.

Tabelle 24: Jährliche Öffnungszeiten

Öffnung der Museen	Anzahl der Museen		in% *	
	2010	(2009)	2010	(2009)
wöchentlich: – ohne saisonale Veränderung	2.118	(2.153)	47,7	(48,2)
– mit saisonaler Reduzierung	587	(615)	13,2	(13,8)
– mit saisonaler Schließung	1.016	(999)	22,9	(22,3)
monatlich: – ohne saisonale Veränderung	158	(173)	3,5	(3,9)
– mit saisonaler Reduzierung	6	(4)	0,1	(0,1)
– mit saisonaler Schließung	167	(161)	3,8	(3,6)
nach Vereinbarung: – ohne saisonale Veränderung	315	(292)	7,1	(6,5)
– mit saisonaler Schließung	75	(73)	1,7	(1,6)

*) in % der 4.442 Museen (2009: 4.470) mit Angaben zu Öffnungszeiten

Nach Museumsarten haben die Schloss- und Burgmuseen den höchsten Anteil an saisonal geschlossenen Museen (38,7 %).

Tabelle 25: Jährliche Öffnung nach Museumsarten

Museumsart	Anzahl der Museen		saisonale Öffnung *					
			ganzjährig konstant in %		saisonal reduziert in %		saisonal geschlossen in %	
	2010	(2009)	2010	(2009)	2010	(2009)	2010	(2009)
1 Volkskunde- und Heimatkundemuseen	1.985	(1.996)	56,2	(56,8)	10,3	(10,2)	33,5	(33,0)
2 Kunstmuseen	486	(477)	72,8	(75,5)	10,5	(10,9)	16,7	(13,6)
3 Schloß- und Burgmuseen	204	(204)	24,0	(21,1)	37,3	(40,7)	38,7	(38,2)
4 Naturkundliche Museen	209	(218)	56,0	(54,2)	17,7	(20,6)	26,3	(25,2)
5 Naturwissenschaftliche und technische Museen	509	(512)	58,7	(60,4)	12,0	(12,5)	29,3	(27,1)
6 Historische und archäologische Museen	325	(320)	60,0	(58,4)	16,0	(16,3)	24,0	(25,3)
7 Sammelmuseen mit komplexen Beständen	25	(24)	80,0	(87,5)	20,0	(12,5)	0,0	(0,0)
8 Kulturgeschichtliche Spezialmuseen	636	(656)	64,9	(63,1)	13,4	(14,3)	21,7	(22,6)
9 Mehrere Museen in einem Museumskomplex	63	(63)	44,5	(52,4)	34,9	(33,3)	20,6	(14,3)
Gesamt	4.442	(4.470)	58,3	(58,6)	13,4	(13,8)	28,3	(27,6)

*) in Prozent pro Museumsart

Von allen Museen, die Angaben zu Öffnungszeiten machten, weisen etwa 58 % einen ganzjährig konstanten Öffnungsrythmus auf (vgl. Gesamtzahl der Tabelle 25).

Tabelle 26: Wöchentliche Öffnungstage

Öffnungstage/Woche	Anzahl der Museen		in%	
	2010	(2009)	2010	(2009)
einen Tag	476	(493)	12,8	(13,1)
zwei Tage	346	(352)	9,3	(9,3)
drei Tage	222	(231)	6,0	(6,1)
vier Tage	155	(153)	4,2	(4,1)
fünf Tage	361	(352)	9,7	(9,3)
sechs Tage	1.467	(1.472)	39,4	(39,1)
sieben Tage	694	(714)	18,6	(19,0)
Gesamt	3.721	(3.767)	100,0	(100,0)

8,3 % der Museen, die Angaben zu Öffnungszeiten machten, boten ihren Besuchern im Jahr 2010 **Abendöffnungen** (d.h. spätere abendliche Schließung nach 18 Uhr) an. Der häufigste Abendöffnungstag war Donnerstag (59,1 % der Museen mit Abendöffnungen), gefolgt von Mittwoch (41,7 %) und Dienstag (31,7 %).

Abendöffnungen der Museen werden häufig durch aktuelle Zusatzangebote und Ereignisse wie Führungen, Ausstellungseröffnungen oder Sonderveranstaltungen oder reduzierte Eintritts-

preise unterstützt. Da Museen am Abend mit anderen Kulturinstitutionen der darstellenden Kunst (Theater, Opern- und Konzerthäuser) um ihr Publikum konkurrieren, ist dies besonders wichtig.

Die Prozentangaben in Tabelle 27 beziehen sich auf die 369 Museen (2009: 377 Museen), die überhaupt Abendöffnungen anboten. Überwiegend waren es große Museen in Metropolen und Großstädten. Gut zwei Drittel von diesen 369 Museen bieten wöchentlich einen Tag mit verlängerten Öffnungszeiten an, 10,8 % haben sogar tägliche Abendöffnungen.

Tabelle 27: Wöchentliche Abendöffnungen

Abendöffnungstage/Woche	Anzahl der Museen		in%	
	2010	(2009)	2010	(2009)
einen Tag	254	(254)	68,8	(67,4)
zwei Tage	30	(40)	8,1	(10,6)
drei Tage	6	(7)	1,6	(1,9)
vier Tage	8	(8)	2,2	(2,1)
fünf Tage	10	(9)	2,7	(2,4)
sechs Tage	21	(17)	5,7	(4,5)
sieben Tage	40	(42)	10,9	(11,1)
Gesamt	369	(377)	100,0	(100,0)

4.252 Museen machten Angaben zu der Anzahl der jährlichen Öffnungstage. Die Schwerpunkte der Anzahl der Öffnungstage liegen in der Gruppe der Museen mit “mehr als 250 Tage“ (39,9 %) bzw. “bis 100 Tage“ (29,4 %) (vgl. Tab. 28).

Tabelle 28: Anzahl der Öffnungstage pro Jahr

Öffnungstage	Anzahl der Museen		in % aller angeschriebenen Museen		in % der Museen, die diese Frage beantwortet haben	
	2010	(2009)	2010	(2009)	2010	(2009)
bis 100 Tage	1.248	(1.234)	19,9	(19,7)	29,4	(28,7)
101 bis 150	349	(345)	5,6	(5,5)	8,2	(8,0)
151 bis 200	409	(400)	6,5	(6,4)	9,6	(9,3)
201 bis 250	548	(574)	8,7	(9,2)	12,9	(13,4)
mehr als 250	1.698	(1.747)	27,0	(27,9)	39,9	(40,6)
keine Angaben	980	(873)	15,6	(14,0)	—	(—)
keinen Fragebogen zurück	1.049	(1.083)	16,7	(17,3)	—	(—)
Gesamt	6.281	(6.256)	100,0	(100,0)	100,0	(100,0)