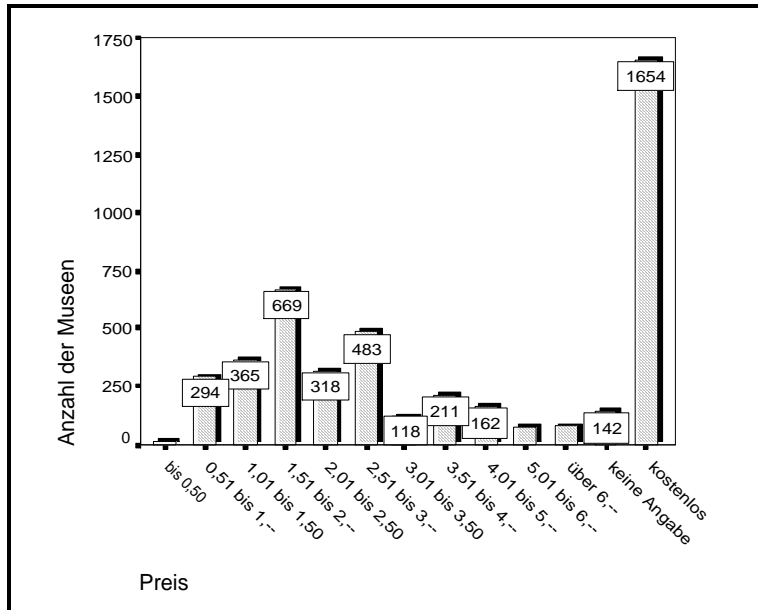


3 Eintrittspreise

3.1 Eintritt in Museen

Mit den Antworten zur Frage des Eintrittspreises kann eine Übersicht über die durchschnittlichen Kosten eines Museumsbesuches für das Publikum gewonnen werden.

Abbildung 13: Eintrittspreise der Museen



Von 6.175 angeschriebenen Museen beantworteten 4.583 die Frage nach Eintrittspreisen.

Die Eintrittspreisregelungen werden im folgenden neben der Gesamtverteilung auch für die alten und die neuen Bundesländer getrennt dargestellt, da sie sich noch immer deutlich unterscheiden: Der Anteil der Museen ohne Eintrittspreis in den neuen Bundesländern ist deutlich geringer (19,8 %) als in den alten Bundesländern (41,2 %).

Bei den Eintrittspreisen ergibt sich für 2006 in den Museen der Bundesrepublik Deutschland folgende Verteilung (zum Vergleich die Zahlen von 2005):

Tabelle 15: Eintrittspreise der Museen

Eintrittspreis	Bundesrepublik Deutschland		alte Bundesländer		neue Bundesländer	
	Museen 2006 (2005)	in% * 2006 (2005)	Museen 2006 (2005)	in% 2006 (2005)	Museen 2006 (2005)	in% 2006 (2005)
Museumsbesuch frei	1.654 (1.659)	36,1 (35,6)	1.439 (1.454)	41,2 (40,7)	215 (205)	19,8 (18,9)
bis 0,50 Euro	14 (16)	0,3 (0,4)	10 (9)	0,3 (0,2)	4 (7)	0,4 (0,7)
0,51 bis 1,- Euro	294 (321)	6,4 (6,9)	215 (238)	6,2 (6,7)	79 (83)	7,3 (7,6)
1,01 bis 1,50 Euro	365 (392)	8,0 (8,4)	264 (283)	7,6 (7,9)	101 (109)	9,3 (10,0)
1,51 bis 2,- Euro	669 (681)	14,6 (14,6)	456 (453)	13,0 (12,7)	213 (228)	19,6 (21,0)
2,01 bis 2,50 Euro	318 (316)	6,9 (6,8)	220 (219)	6,3 (6,1)	98 (97)	9,0 (8,9)
2,51 bis 3,- Euro	483 (495)	10,6 (10,6)	308 (336)	8,8 (9,4)	175 (159)	16,1 (14,6)
3,01 bis 3,50 Euro	118 (117)	2,6 (2,5)	85 (84)	2,4 (2,3)	33 (33)	3,0 (3,0)
3,51 bis 4,- Euro	211 (205)	4,6 (4,4)	155 (144)	4,4 (4,0)	56 (61)	5,1 (5,6)
4,01 bis 5,- Euro	162 (152)	3,5 (3,3)	120 (114)	3,4 (3,2)	42 (38)	3,9 (3,5)
5,01 bis 6,- Euro	75 (71)	1,6 (1,5)	57 (56)	1,6 (1,6)	18 (15)	1,6 (1,4)
6,01 bis 7,- Euro	31 (24)	0,7 (0,5)	26 (20)	0,8 (0,6)	5 (4)	0,5 (0,4)
7,01 bis 8,- Euro	24 (21)	0,5 (0,5)	16 (13)	0,5 (0,4)	8 (8)	0,7 (0,7)
8,01 bis 9,- Euro	8 (11)	0,2 (0,2)	8 (11)	0,2 (0,3)	0 (0)	0,0 (0,0)
9,01 bis 10,- Euro	6 (4)	0,1 (0,1)	5 (3)	0,1 (0,1)	1 (1)	0,1 (0,1)
über 10,- Euro	9 (7)	0,2 (0,2)	8 (6)	0,2 (0,2)	1 (1)	0,1 (0,1)
nicht frei, aber keine Angaben zum Preis	142 (165)	3,1 (3,5)	104 (127)	3,0 (3,6)	38 (38)	3,5 (3,5)
keine Antwort/ kein Fragebogen zurück	1.592 (1.498)	— (—)	1.240 (1.152)	— (—)	352 (346)	— (—)
Gesamt	6.175 (6.155)	100,0 (100,0)	4.736 (4.722)	100,0 (100,0)	1.439 (1.433)	100,0 (100,0)

*) in % der 4.583 Museen (2005: 4.657 Museen), die Angaben zum Eintritt machten

Tabelle 15 zeigt, dass nach wie vor ein sehr großer Anteil an deutschen Museen ohne Eintrittsgeld besucht werden kann. Freien Eintritt hatten etwa ein Drittel (36,1 %) aller Museen in Deutschland (2005: 35,6 %), die Angaben zu dieser Frage machten.

Ein Vergleich von Besuchszahl und Eintrittspreisen bzw. freiem Eintritt zeigt deutlich, dass in erster Linie die kleineren Museen mit bis zu 10.000 Besuchen im Jahr freien Eintritt gewähren; bei den Museen bis 5.000 Besuchen sind das sogar 48,3 % (vgl. Tabelle 17).

Wenn ein Eintrittspreis erhoben wird, dann liegt er bei 1.660 Museen (2005: 1.726) bis 2,50 Euro und bei 1.127 über 2,50 Euro (2005: 1.107). In der vorliegenden Kategorisierung sind Eintrittspreise zwischen 1,51 und 2,- Euro bei 669 Museen (2005: 681) am

häufigsten anzutreffen, gefolgt von 483 Museen (2005: 495) mit einem Eintrittspreis über 2,50 bis 3,- Euro. Bei 3,3 % der Museen (2005: 3,0 %), die Angaben zum Eintritt gemacht haben, liegt der Eintritt bei mehr als 5,- Euro.

Eintrittspreise von über 0,50 bis 2,- Euro wurden in 26,8 % der Museen in den alten Bundesländern erhoben. In den neuen Bundesländern betrug der Anteil 36,2 %.

In den alten und den neuen Bundesländern ist der Prozentsatz der Museen mit Eintrittspreisen über 3,- Euro in 2006 wie auch in den Vorjahren ähnlich.

In Tabelle 16 wird eine Übersicht gegeben, welchen Personengruppen Ermäßigungen bzw. freier Eintritt gewährt werden.

Tabelle 16: Personengruppen differenziert nach ermäßigtem und freiem Eintritt

Personengruppen mit Preisermäßigung	Anzahl der Museen mit ermäßigtem Eintritt		Anzahl der Museen mit freiem Eintritt	
	2006	(2005)	2006	(2005)
Kinder	1.355	(1.364)	46,3	(45,5)
Jugendliche/Schüler	2.124	(2.180)	72,5	(72,7)
Studenten	1.896	(1.947)	64,7	(64,9)
Behinderte	1.618	(1.699)	55,2	(56,7)
Auszubildende	1.437	(1.462)	49,1	(48,8)
Rentner	825	(843)	28,2	(28,1)
Sozialhilfeempfänger	1.094	(1.113)	37,4	(37,1)
Erwachsenengruppen	1.763	(1.788)	60,2	(59,6)
andere Gruppen	257	(257)	8,8	(8,6)
einheimische Schulklassen	1.105	(1.158)	37,7	(38,6)
andere Schulklassen	1.435	(1.483)	49,0	(49,5)
Familienkarte	1.092	(1.055)	37,3	(35,2)
Fördervereinsmitglieder	73	(100)	2,5	(3,3)
DMB – Mitglieder	79	(85)	2,7	(2,8)
ICOM – Mitglieder	64	(91)	2,2	(3,0)
Sonstige	326	(377)	11,1	(12,6)

*) in % der 2.929 Museen (2005: 2.998) mit Eintritt

Wie aus Tabelle 17 ersichtlich, liegt der Eintrittspreis bei den kleineren Museen (bis 10.000 Besuche) mehrheitlich um 1,01 bis 2,- Euro. Bei den Museen mit 10.001 – 50.000 Besuchen liegt der Eintrittspreis überwiegend bei 2,01 bis 3,- Euro, bei den Museen mit 50.001 – 100.000 Besuchen bei 3,01 bis 4,- Euro. Die Museen mit 100.001 – 500.000 Besuchen verlangen mehrheitlich 4,01 bis 5,- Euro Eintritt. Bei den Museen mit sehr hohen Besuchszahlen (über 500.000 Besuche) muß überwiegend mehr als 6,- Euro Eintritt bezahlt werden. Das entspricht einem Drittel der Museen in dieser Gruppe.

**Tabelle 17: Angaben zum Eintritt, gruppiert nach Besuchszahlengröße der Museen
(in Klammern ergänzt mit den Zahlen für 2005)**

Besuchszahlen- größe	Anzahl der Museen	Eintrittspreise *								
		kostenlos	bis 1,-	1,01 bis 2,-	2,01 bis 3,-	3,01- bis 4,-	4,01 bis 5,-	5,01 bis 6,-	über 6,-	keine Angabe
bis 5.000	2.621 (2.646)	48,3 (47,2)	9,9 (10,7)	26,0 (25,4)	9,2 (8,3)	1,4 (1,2)	0,3 (0,3)	0,2 (0,2)	0,1 (0,1)	4,6 (6,6)
5.001–10.000	603 (650)	19,2 (18,3)	4,3 (4,3)	29,5 (29,4)	26,0 (24,3)	7,3 (7,1)	2,2 (1,8)	0,7 (0,3)	0,5 (0,3)	10,3 (14,2)
10.001–15.000	324 (334)	14,2 (15,3)	2,2 (2,1)	17,9 (21,9)	31,8 (33,4)	11,7 (7,8)	5,3 (5,4)	0,6 (0,6)	0,9 (0,3)	15,4 (13,2)
15.001–20.000	227 (225)	13,7 (14,7)	2,2 (1,8)	13,7 (18,2)	34,8 (32,4)	15,4 (12,9)	2,6 (2,2)	1,3 (1,8)	0,4 (0,4)	15,9 (15,6)
20.001–25.000	181 (165)	13,3 (15,2)	1,1 (1,2)	11,0 (12,1)	26,5 (29,7)	17,1 (18,8)	6,6 (4,2)	2,2 (2,4)	1,7 (1,2)	20,5 (15,2)
25.001–50.000	357 (401)	11,2 (9,2)	0,8 (1,5)	10,1 (10,0)	29,1 (29,9)	18,5 (19,2)	7,9 (7,0)	3,4 (3,0)	3,6 (3,2)	15,4 (17,0)
50.001–100.000	218 (207)	11,5 (13,0)	0,5 (1,0)	3,7 (4,3)	15,1 (17,9)	22,5 (27,1)	16,5 (11,6)	8,2 (7,2)	4,1 (3,9)	17,9 (14,0)
100.001–500.000	198 (202)	7,6 (6,4)	0,0 (0,5)	4,0 (3,0)	13,1 (16,3)	10,1 (9,9)	18,2 (21,8)	12,6 (12,4)	17,7 (15,8)	16,7 (13,9)
über 500.000	18 (17)	11,1 (23,4)	0,0 (0,0)	0,0 (5,9)	5,6 (5,9)	11,1 (5,9)	11,1 (11,8)	11,1 (11,8)	33,3 (23,5)	16,7 (11,8)

* in % der Museen pro Besuchszahlengruppe

Allerdings muß dabei erwähnt werden, dass es sich um eine kleine Gruppe von Museen mit nationaler und internationaler Bedeutung handelt, die derartig hohe Eintrittspreise aufweisen.

Tabelle 18 gibt einen Überblick über Eintrittspreise in den einzelnen Bundesländern.

Über diese tabellarischen Übersichten hinaus hat das Institut für Museumsforschung gemeinsam mit dem ifo Institut für Wirtschaftsforschung in München 1995/96 eine umfassende Untersuchung zu Fragen nach Eintrittsgeld der Museen und Ausgabeverhalten der Museumsbesucher durchgeführt. In diese Untersuchung wurden 17 Museen in 6 deutschen Großstädten einbezogen. Die Ergebnisse wurden in Heft 46 der „Materialien aus dem Institut für Museumkunde“ mit dem Titel „Eintrittspreise von Museen und Ausgabeverhalten der Museumsbesucher“ veröffentlicht. Obwohl die Erhebung bereits vor 10 Jahren durchgeführt wurde, gelten die daraus abgeleiteten Zusammenhänge zwischen Eintrittsgeld und Kulturbudget der Besucher unverändert. So wirkt sich z.B. eine Erhöhung des Eintrittsgeldes negativ auf den Umsatz im Museumsshop aus. Auch die Häufigkeit von Museumsbesuchen wird dadurch beeinflusst.

Es ist evident, dass in den großen Museen, insbesondere für internationale Sonderausstellungen deutlich höhere Eintrittspreise akzeptiert werden. Insbesondere gilt dies für touristische Standorte der Museen.

3.2 Entgelt für Führungen und Aktionen

Führungen sind nach wie vor die wichtigste und beliebteste museumspädagogische Vermittlungsform. Die folgenden Tabellen 19 und 20 enthalten Angaben zu Eintrittspreisregelungen für Führungen bzw. Aktionen.

Tabelle 19: Zusätzlicher Eintritt für Führungen

zusätzlicher Eintritt	Anzahl der Museen		in % aller an- geschriebenen Museen		in % der Angaben zu dieser Frage	
	2006	(2005)	2006	(2005)	2006	(2005)
ja	1.334	(1.302)	21,6	(21,1)	38,7	(38,7)
nein	1.674	(1.641)	27,1	(26,7)	48,5	(48,7)
teilweise	443	(423)	7,2	(6,9)	12,8	(12,6)
keine Angaben zu dieser Frage	1.652	(1.853)	26,7	(30,1)	—	(—)
keinen Fragebogen zurück	1.072	(936)	17,4	(15,2)	—	(—)
Gesamt	6.175	(6.155)	100,0	(100,0)	100,0	(100,0)

Führungen sind in knapp der Hälfte der Museen (48,5 %), die dazu Angaben machten, im Eintritt des Museums enthalten.

Tabelle 20: Zusätzlicher Eintritt für Aktionen

zusätzlicher Eintritt	Anzahl der Museen		in % aller an- geschriebenen Museen		in % der Angaben zu dieser Frage	
	2006	(2005)	2006	(2005)	2006	(2005)
ja	465	(466)	7,5	(7,6)	15,2	(15,6)
nein	2.030	(2.009)	32,9	(32,6)	66,4	(67,3)
teilweise	562	(511)	9,1	(8,3)	18,4	(17,1)
keine Angaben zu dieser Frage	2.046	(2.233)	33,1	(36,3)	—	(—)
keinen Fragebogen zurück	1.072	(936)	17,4	(15,2)	—	(—)
Gesamt	6.175	(6.155)	100,0	(100,0)	100,0	(100,0)

Wenn Aktionen in den Museen angeboten werden, muss dafür nur in etwa einem Drittel ein zusätzliches Entgelt gezahlt werden.

Tabelle 18: Eintrittspreise in den Bundesländern

Bundesland	kostenlos Museen in % *	bis 1,- Museen in %	1,01 bis 2,- Museen in %	2,01 bis 3,- Museen in %	3,01 bis 4,- Museen in %	4,01 bis 5,- Museen in %	5,01 bis 6,- Museen in %	über 6,- Museen in %	keine Preis- angabe Museen in %
Baden- Württemberg	395 50,1	43 5,5	160 20,3	101 12,8	30 3,8	18 2,3	5 0,6	10 1,3	26 3,3
Freistaat Bayern	262 32,1	53 6,5	205 25,1	141 17,3	79 9,7	28 3,4	12 1,5	15 1,8	21 2,6
Berlin	50 44,2	0 0,0	14 12,4	9 8,0	11 9,7	9 8,0	13 11,5	5 4,4	2 1,8
Brandenburg	56 23,3	23 9,6	81 33,7	45 18,8	17 7,1	5 2,1	3 1,3	2 0,8	8 3,3
Bremen	3 13,0	0 0,0	7 30,4	0 0,0	6 26,1	2 8,7	1 4,4	3 13,0	1 4,4
Hamburg	17 46,0	0 0,0	1 2,7	6 16,2	3 8,1	3 8,1	3 8,1	4 10,8	0 0,0
Hessen	154 49,2	27 8,6	52 16,6	41 13,1	21 6,7	3 1,0	6 1,9	1 0,3	8 2,6
Mecklenburg- Vorpommern	35 22,1	12 7,6	37 23,4	55 34,8	11 7,0	2 1,3	3 1,9	1 0,6	2 1,3
Niedersachsen	175 37,1	42 8,9	109 23,1	72 15,2	24 5,1	21 4,4	6 1,3	10 2,1	13 2,8
Nordrhein- Westfalen	201 39,3	37 7,3	75 14,7	94 18,4	42 8,2	25 4,9	8 1,6	15 2,9	14 2,7
Rheinland- Pfalz	123 47,1	18 6,9	42 16,1	40 15,3	16 6,1	9 3,5	2 0,8	1 0,4	10 3,8
Saarland	24 53,3	0 0,0	10 22,2	6 13,4	0 0,0	1 2,2	0 0,0	1 2,2	3 6,7
Freistaat Sachsen	40 12,6	20 6,3	105 33,1	86 27,1	24 7,6	14 4,4	8 2,5	4 1,3	16 5,1
Sachsen- Anhalt	44 26,0	15 8,9	44 26,0	35 20,7	10 5,9	15 8,9	1 0,6	2 1,2	3 1,8
Schleswig- Holstein	57 35,2	5 3,1	47 29,0	23 14,2	16 9,9	4 2,5	2 1,2	2 1,2	6 3,7
Thüringen	18 11,4	13 8,2	45 28,5	47 29,7	19 12,0	3 1,9	2 1,3	2 1,3	9 5,7

*) in % der Museen pro Bundesland mit Angaben zum Eintritt