

4 Öffnungszeiten

Die Frage nach Öffnungszeiten beantworteten 4.402 Museen für 2006.

Tabelle 21: Regelmäßige Öffnungszeiten

regelmäßige Öffnung	Anzahl der Museen		in % aller angeschriebenen Museen		in % der Museen, die diese Frage beantwortet haben	
	2006	(2005)	2006	(2005)	2006	(2005)
wöchentlich	3.700	(3.745)	59,9	(60,9)	84,1	(84,0)
monatlich	305	(328)	4,9	(5,3)	6,9	(7,4)
nur nach Vereinbarung	397	(383)	6,4	(6,2)	9,0	(8,6)
keine Angaben zu dieser Frage	701	(763)	11,4	(12,4)	—	(—)
keinen Fragebogen zurück	1.072	(936)	17,4	(15,2)	—	(—)
Gesamt	6.175	(6.155)	100,0	(100,0)	100,0	(100,0)

Von den Museen, die diese Frage beantworteten, haben 84,1 % (3.700) regelmäßige wöchentliche Öffnungszeiten. Davon sind etwa 57 % (2.100 Museen) den Besuchern an sechs oder sieben Wochentagen zugänglich. Knapp 20 % haben feste Öffnungszeiten zwischen drei und fünf Tagen pro Woche, und etwa 24 % sind ein bis zwei Tage geöffnet (vgl. Tab. 24). Von den Museen mit regelmäßigen wöchentlichen Öffnungszeiten weisen allerdings einige eine saisonale Schließzeit auf, d.h. sie sind mehrere Monate im Jahr geschlossen (vgl. Tabelle 22).

Lediglich einen monatlichen Öffnungstag (häufig an jedem ersten oder dritten Sonntag im Monat) können 6,9 % der Museen dem Publikum anbieten, 9,0 % der antwortenden Museen sind nur nach Vereinbarung zugänglich.

Museen mit sechs Öffnungstagen in der Woche sind überwiegend von Dienstag bis Sonntag zugänglich. Der Montag ist mit 92,1 % der häufigste Schließungstag. Alle anderen Wochentage haben lediglich einen prozentualen Anteil am wöchentlichen Schließungstag von 0,3 % bis 3,5 %.

Abbildung 14: Regelmäßige Öffnungszeiten

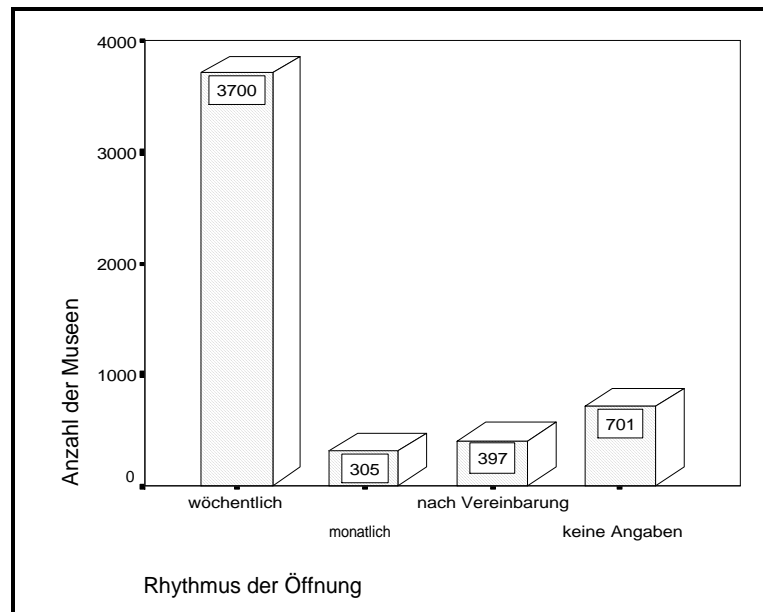


Tabelle 22 gibt einen Einblick zu saisonal unterschiedlichen Öffnungszeiten. So zeigt sich, dass etwa ein Viertel der Museen einen wöchentlichen Öffnungsrythmus mit saisonaler Schließung aufweist. Diese Museen sind mehrere Monate für den Publikumsverkehr geschlossen. Die Schließzeit dieser Museen fällt in der Regel in die Wintermonate.

Etwa die Hälfte aller Museen (48,3 %) bieten einen – über das Jahr konstanten – wöchentlichen Öffnungsrythmus an.

Tabelle 22: Jährliche Öffnungszeiten

Öffnung der Museen	Anzahl der Museen		in% *	
	2006	(2005)	2006	(2005)
wöchentlich: – ohne saisonale Veränderung	2.126	(2.129)	48,3	(47,8)
– mit saisonaler Reduzierung	557	(585)	12,6	(13,1)
– mit saisonaler Schließung	1.017	(1.031)	23,1	(23,1)
monatlich: – ohne saisonale Veränderung	175	(177)	4,0	(4,0)
– mit saisonaler Reduzierung	2	(4)	0,1	(0,1)
– mit saisonaler Schließung	128	(147)	2,9	(3,3)
nach Vereinbarung: – ohne saisonale Veränderung	337	(332)	7,6	(7,5)
– mit saisonaler Schließung	60	(51)	1,4	(1,1)

*) in % der 4.402 Museen (2005: 4.456) mit Angaben zu Öffnungszeiten

Tabelle 23: Jährliche Öffnung nach Museumsarten

Museumsart	Anzahl der Museen		saisonale Öffnung *					
	2006	(2005)	ganzjährig konstant in %		saisonal reduziert in %		saisonal geschlossen in %	
			2006	(2005)	2006	(2005)	2006	(2005)
1 Volkskunde- und Heimatkundemuseen	2.019	(2.012)	58,9	(58,0)	9,4	(10,1)	31,7	(31,9)
2 Kunstmuseen	452	(430)	75,4	(74,2)	10,4	(10,9)	14,2	(14,9)
3 Schloß- und Burgmuseen	190	(216)	25,3	(25,0)	33,1	(34,3)	41,6	(40,7)
4 Naturkundliche Museen	225	(228)	56,9	(55,7)	19,5	(18,9)	23,6	(25,4)
5 Naturwissenschaftliche und technische Museen	514	(527)	61,7	(57,9)	9,9	(11,4)	28,4	(30,7)
6 Historische und archäologische Museen	301	(296)	57,1	(61,8)	18,3	(18,3)	24,6	(19,9)
7 Sammelmuseen mit komplexen Beständen	22	(24)	86,4	(83,3)	9,1	(16,7)	4,5	(0,0)
8 Kulturgeschichtliche Spezialmuseen	621	(663)	63,6	(65,0)	14,3	(12,8)	22,1	(22,2)
9 Mehrere Museen in einem Museumskomplex	58	(60)	50,0	(53,3)	31,0	(30,0)	19,0	(16,7)
Gesamt	4.402	(4.456)	59,9	(59,2)	12,7	(13,2)	27,4	(27,6)

*) in Prozent pro Museumsart

Nach Museumsarten haben die Schloss- und Burgmuseen den höchsten Anteil an saisonal geschlossenen Museen.

Von allen Museen, die Angaben zu Öffnungszeiten machten, weisen etwa 60 % einen ganzjährig konstanten Öffnungsrhythmus auf (vgl. Gesamtzahl der Tabelle 23).

Tabelle 24: Wöchentliche Öffnungstage

Öffnungstage/Woche	Anzahl der Museen		in%	
	2006	(2005)	2006	(2005)
einen Tag	488	(493)	13,2	(13,2)
zwei Tage	392	(399)	10,6	(10,6)
drei Tage	217	(221)	5,9	(5,9)
vier Tage	149	(160)	4,0	(4,3)
fünf Tage	354	(349)	9,6	(9,3)
sechs Tage	1.385	(1.414)	37,4	(37,8)
sieben Tage	715	(709)	19,3	(18,9)
Gesamt	3.700	(3.745)	100,0	(100,0)

7,8 % der Museen, die Angaben zu Öffnungszeiten machten, boten ihren Besuchern im Jahr 2006 **Abendöffnungen** (d.h. spätere abendliche Schließung mit Öffnungszeiten nach 18 Uhr) an. Der häufigste Abendöffnungstag war Donnerstag (54,2 % der Museen mit Abendöffnungen), gefolgt von Mittwoch (44,1 %) und Dienstag (33,6 %).

Abendöffnungen der Museen werden häufig durch aktuelle Zusatzangebote und Ereignisse wie Führungen, Ausstellungseröffnungen oder Sonderveranstaltungen oder reduzierte Eintrittspreise unterstützt. Da Museen am Abend mit anderen Kulturinstitutionen der darstellenden Kunst (Theater, Opern- und Konzerthäuser) um ihr Publikum konkurrieren, ist dies besonders wichtig.

Die Prozentangaben in Tabelle 25 beziehen sich auf die 345 Museen, die überhaupt Abendöffnungen anboten. Überwiegend waren es große Museen in Metropolen und Großstädten. Etwa zwei Drittel von diesen 345 Museen bieten wöchentlich einen Tag mit verlängerten Öffnungszeiten an, 10 % haben sogar tägliche Abendöffnungen.

Tabelle 25: Wöchentliche Abendöffnungen

Abendöffnungstage/Woche	Anzahl der Museen		in%	
	2006	(2005)	2006	(2005)
einen Tag	223	(233)	64,6	(66,2)
zwei Tage	35	(41)	10,1	(11,7)
drei Tage	11	(8)	3,2	(2,3)
vier Tage	4	(4)	1,2	(1,1)
fünf Tage	15	(10)	4,4	(2,8)
sechs Tage	21	(18)	6,1	(5,1)
sieben Tage	36	(38)	10,4	(10,8)
Gesamt	345	(352)	100,0	(100,0)

4.240 Museen machten Angaben zu der Anzahl der jährlichen Öffnungstage. Die Schwerpunkte der Anzahl der Öffnungstage liegen in der Gruppe der Museen mit “mehr als 250 Tage“ (39,1 %) bzw. “bis 100 Tage“ (28,5 %) (vgl. Tab. 26).

Tabelle 26: Anzahl der Öffnungstage pro Jahr

Öffnungstage	Anzahl der Museen		in % aller angeschriebenen Museen		in % der Museen, die diese Frage beantwortet haben	
	2006	(2005)	2006	(2005)	2006	(2005)
bis 100 Tage	1.209	(1.248)	19,6	(20,3)	28,5	(29,1)
101 bis 150	394	(395)	6,4	(6,4)	9,3	(9,2)
151 bis 200	391	(388)	6,3	(6,3)	9,2	(9,1)
201 bis 250	587	(549)	9,5	(8,9)	13,9	(12,8)
mehr als 250	1.659	(1.702)	26,9	(27,7)	39,1	(39,8)
keine Angaben	863	(937)	14,0	(15,2)	—	(—)
keinen Fragebogen zurück	1.072	(936)	17,3	(15,2)	—	(—)
Gesamt	6.175	(6.155)	100,0	(100,0)	100,0	(100,0)