

4 Öffnungszeiten

Die Frage nach Öffnungszeiten beantworteten 4.456 Museen für 2005.

Tabelle 21: Regelmäßige Öffnungszeiten

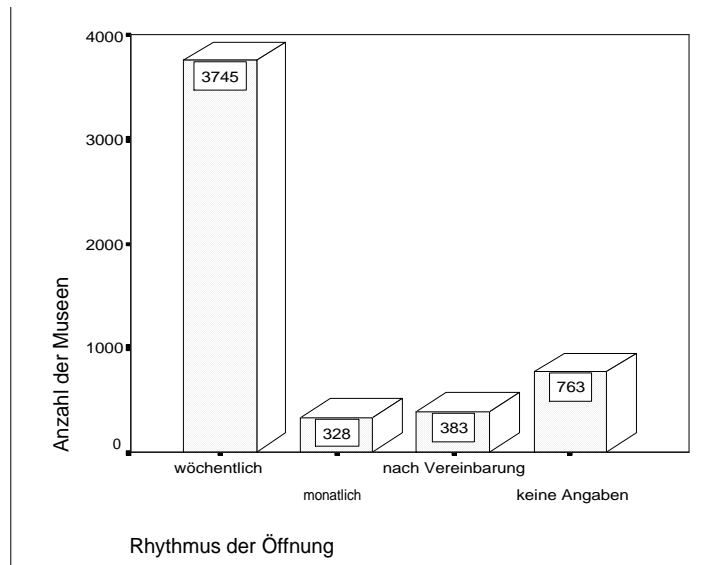
regelmäßige Öffnung	Anzahl der Museen		in % aller angeschriebenen Museen		in % der Museen, die diese Frage beantwortet haben	
	2005	(2004)	2005	(2004)	2005	(2004)
wöchentlich	3.745	(3.808)	60,9	(61,6)	84,0	(83,4)
monatlich	328	(326)	5,3	(5,3)	7,4	(7,2)
nur nach Vereinbarung	383	(430)	6,2	(7,0)	8,6	(9,4)
keine Angaben zu dieser Frage	763	(677)	12,4	(11,0)	—	(—)
keinen Fragebogen zurück	936	(936)	15,2	(15,1)	—	(—)
Gesamt	6.155	(6.177)	100,0	(100,0)	100,0	(100,0)

Von den Museen, die diese Frage beantworteten, haben 84,0 % (3.745) regelmäßige wöchentliche Öffnungszeiten. Davon sind etwa 57 % (2.123 Museen) den Besuchern an sechs oder sieben Wochentagen zugänglich. Knapp 20 % haben feste Öffnungszeiten zwischen drei und fünf Tagen pro Woche, und etwa 24 % sind ein bis zwei Tage geöffnet (vgl. Tab. 24). Von den Museen mit regelmäßigen wöchentlichen Öffnungszeiten weisen allerdings einige eine saisonale Schließzeit auf, d.h. sie sind mehrere Monate im Jahr geschlossen (vgl. Tabelle 22).

Lediglich einen monatlichen Öffnungstag (häufig an jedem ersten oder dritten Sonntag im Monat) können 7,4 % der Museen dem Publikum anbieten, 8,6 % der antwortenden Museen sind nur nach Vereinbarung zugänglich.

Museen mit sechs Öffnungstagen in der Woche sind überwiegend von Dienstag bis Sonntag zugänglich. Der Montag ist mit 91,3 % der häufigste Schließungstag. Alle anderen Wochentage haben lediglich einen prozentualen Anteil am wöchentlichen Schließungstag von 0,3 % bis 3,3 %.

Abbildung 14: Regelmäßige Öffnungszeiten



Die Tabelle 22 gibt einen Einblick zu saisonal unterschiedlichen Öffnungszeiten. So zeigt sich, dass etwa ein Viertel der Museen einen wöchentlichem Öffnungsrythmus mit saisonaler Schließung aufweist. Diese Museen sind mehrere Monate für den Publikumsverkehr geschlossen. Die Schließzeit dieser Museen fällt in der Regel in die Wintermonate.

Fast die Hälfte aller Museen (47,8 %) bieten einen – über das Jahr konstanten – wöchentlichen Öffnungsrythmus an.

Tabelle 22: Jährliche Öffnungszeiten

Öffnung der Museen	Anzahl der Museen	in % *
wöchentlich: – ohne saisonale Veränderung	2.129	47,8
– mit saisonaler Reduzierung	585	13,1
– mit saisonaler Schließung	1.031	23,1
monatlich: – ohne saisonale Veränderung	177	4,0
– mit saisonaler Reduzierung	4	0,1
– mit saisonaler Schließung	147	3,3
nach Vereinbarung: – ohne saisonale Veränderung	332	7,5
– mit saisonaler Schließung	51	1,1

*) in % der 4.456 Museen mit Angaben zu Öffnungszeiten

Tabelle 23: Jährliche Öffnung nach Museumsarten

Museumsart	Anzahl der Museen	saisonale Öffnung *		
		ganzjährig konstant Museen in %	saisonal reduziert Museen in %	saisonal geschlossen Museen in %
1 Volkkunde- und Heimatkundemuseen	2.012	1.167 58,0	204 10,1	641 31,9
2 Kunstmuseen	430	319 74,2	47 10,9	64 14,9
3 Schloß- und Burgmuseen	216	54 25,0	74 34,3	88 40,7
4 Naturkundliche Museen	228	127 55,7	43 18,9	58 25,4
5 Naturwissenschaftliche und technische Museen	527	305 57,9	60 11,4	162 30,7
6 Historische und archäologische Museen	296	183 61,8	54 18,3	59 19,9
7 Sammelmuseen mit komplexen Beständen	24	20 83,3	4 16,7	0 0,0
8 Kulturgeschichtliche Spezialmuseen	663	431 65,0	85 12,8	147 22,2
9 Mehrere Museen in einem Museumskomplex	60	32 53,3	18 30,0	10 16,7
Gesamt	4.456	2.638 59,2	589 13,2	1.229 27,6

*) in Prozent pro Museumsart

Nach Museumsarten haben die Schloss- und Burgmuseen den höchsten Anteil an saisonal geschlossenen Museen.

Von allen Museen, die Angaben zu Öffnungszeiten machten, weisen etwa 60 % einen ganzjährig konstanten Öffnungsrhythmus auf (vgl. Gesamtzahl der Tabelle 23).

Tabelle 24: Wöchentliche Öffnungstage

Öffnungstage/Woche	Anzahl der Museen		in%	
	2005	(2004)	2005	(2004)
einen Tag	493	(491)	13,2	(12,9)
zwei Tage	399	(395)	10,6	(10,4)
drei Tage	221	(216)	5,9	(5,7)
vier Tage	160	(178)	4,3	(4,7)
fünf Tage	349	(364)	9,3	(9,5)
sechs Tage	1.414	(1.471)	37,8	(38,6)
sieben Tage	709	(693)	18,9	(18,2)
Gesamt	3.745	(3.808)	100,0	(100,0)

7,9 % der Museen, die Angaben zu Öffnungszeiten machten, boten ihren Besuchern im Jahr 2005 **Abendöffnungen** (d.h. spätere abendliche Schließung mit Öffnungszeiten nach 18 Uhr) an. Der häufigste Abendöffnungstag war Donnerstag (54,3 % der Museen mit Abendöffnungen), gefolgt von Mittwoch (41,2 %) und Dienstag (32,4 %).

Abendöffnungen der Museen werden häufig durch aktuelle Zusatzangebote und Ereignisse wie Führungen, Ausstellungseröffnungen oder Sonderveranstaltungen oder reduzierte Eintrittspreise unterstützt. Da Museen am Abend mit anderen Kulturinstitutionen der darstellenden Kunst (Theater, Opern- und Konzerthäuser) um ihr Publikum konkurrieren, ist dies besonders wichtig.

Die Prozentangaben in Tabelle 25 beziehen sich auf die 352 Museen, die überhaupt Abendöffnungen anboten. Überwiegend waren dies große Museen in Metropolen und Großstädten. Etwa zwei Drittel von diesen 352 Museen mit Abendöffnung bieten wöchentlich einen Tag mit verlängerten Öffnungszeiten an.

Tabelle 25: Wöchentliche Abendöffnungen

Abendöffnungstage/Woche	Anzahl der Museen		in%	
	2005	(2004)	2005	(2004)
einen Tag	233	(247)	66,2	(67,5)
zwei Tage	41	(42)	11,7	(11,5)
drei Tage	8	(6)	2,3	(1,6)
vier Tage	4	(6)	1,1	(1,6)
fünf Tage	10	(8)	2,8	(2,2)
sechs Tage	18	(17)	5,1	(4,7)
sieben Tage	38	(40)	10,8	(10,9)
Gesamt	352	(366)	100,0	(100,0)

4.282 Museen machten Angaben zu der Anzahl der jährlichen Öffnungstage. Die Schwerpunkte der Anzahl der Öffnungstage liegen in der Gruppe der Museen mit "mehr als 250 Tage" (39,8 %) bzw. "bis 100 Tage" (29,1 %) (vgl. Tab. 26).

Tabelle 26: Anzahl der Öffnungstage pro Jahr

Öffnungstage	Anzahl der Museen		in % aller angeschriebenen Museen		in % der Museen, die diese Frage beantwortet haben	
	2005	(2004)	2005	(2004)	2005	(2004)
bis 100 Tage	1.248	(1.250)	20,3	(20,2)	29,1	(28,4)
101 bis 150	395	(417)	6,4	(6,8)	9,2	(9,5)
151 bis 200	388	(396)	6,3	(6,4)	9,1	(9,0)
201 bis 250	549	(581)	8,9	(9,4)	12,8	(13,2)
mehr als 250	1.702	(1.757)	27,7	(28,4)	39,8	(39,9)
keine Angaben	937	(840)	15,2	(13,6)	—	(—)
keinen Fragebogen zurück	936	(936)	15,2	(15,2)	—	(—)
Gesamt	6.155	(6.177)	100,0	(100,0)	100,0	(100,0)