

## 4 Öffnungszeiten

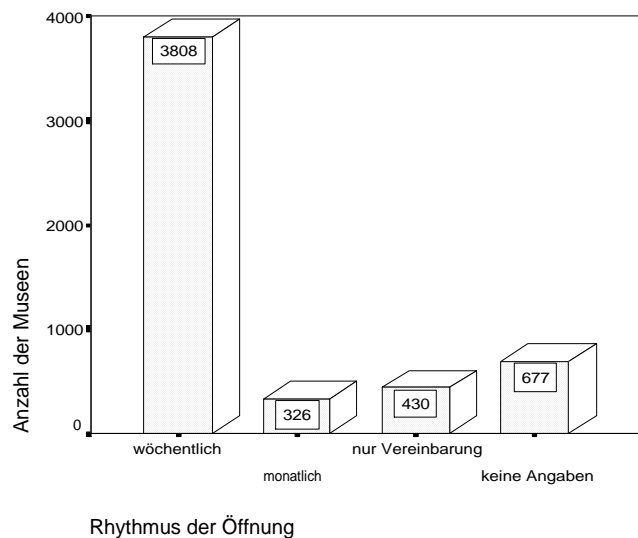
Die Frage nach ihren Öffnungszeiten wurde für 2004 von 4.564 Museen beantwortet.

**Tabelle 21: Regelmäßige Öffnungszeiten**

regelmäßige Öffnung	Anzahl der Museen		in % aller angeschriebenen Museen		in % der Museen, die diese Frage beantwortet haben	
	2004	(2003)	2004	(2003)	2004	(2003)
wöchentlich	3.808	(3.900)	61,6	(63,6)	83,4	(84,4)
monatlich	326	(329)	5,3	(5,4)	7,2	(7,1)
nur nach Vereinbarung	430	(395)	7,0	(6,4)	9,4	(8,5)
keine Angaben zu dieser Frage	677	(707)	11,0	(11,5)	—	(—)
keinen Fragebogen zurück	936	(804)	15,1	(13,1)	—	(—)
Gesamt	6.177	(6.135)	100,0	(100,0)	100,0	(100,0)

Von den Museen, die diese Frage beantworteten, haben ca. 83 % (3.808) regelmäßige wöchentliche Öffnungszeiten. Davon sind etwa 57 % (2.164 Museen) den Besuchern an sechs oder sieben Wochentagen zugänglich. Knapp 20 % haben feste Öffnungszeiten zwischen drei und fünf Tagen pro Woche, und etwa 23 % sind ein bis zwei Tage geöffnet (vgl. Tab. 22).

**Abbildung 14: Regelmäßige Öffnungszeiten**



Lediglich einen monatlichen Öffnungstag (häufig an jedem ersten oder dritten Sonntag

im Monat) können 7,2 % der Museen dem Publikum anbieten, 9,4 % der antwortenden Museen sind nur nach Vereinbarung zugänglich.

Museen mit sechs Öffnungstagen in der Woche sind überwiegend von Dienstag bis Sonntag zugänglich. Der Montag ist mit 90,1 % der häufigste Schließungstag. Alle anderen Wochentage haben lediglich einen prozentualen Anteil am wöchentlichen Schließungstag von 0,3 % bis 3,9 %.

**Tabelle 22: Wöchentliche Öffnungstage**

Öffnungstage/Woche	Anzahl der Museen		in%	
	2004	(2003)	2004	(2003)
einen Tag	491	(510)	12,9	(13,1)
zwei Tage	395	(391)	10,4	(10,0)
drei Tage	216	(227)	5,7	(5,8)
vier Tage	178	(164)	4,7	(4,2)
fünf Tage	364	(385)	9,5	(9,9)
sechs Tage	1.471	(1.499)	38,6	(38,4)
sieben Tage	693	(724)	18,2	(18,6)
Gesamt	3.808	(3.900)	100,0	(100,0)

8,0 % der Museen, die Angaben zu Öffnungszeiten machten, boten ihren Besuchern im Jahr 2004 **Abendöffnungen** (d.h. spätere abendliche Schließung mit Öffnungszeiten nach 18 Uhr) an. Der häufigste Abendöffnungstag war Donnerstag (52,5 % der Museen mit Abendöffnungen), gefolgt von Mittwoch (42,4 %) und Dienstag (32,5 %).

Abendöffnungen der Museen werden häufig durch aktuelle Zusatzangebote und Ereignisse wie Führungen, Ausstellungseröffnungen oder Sonderveranstaltungen unterstützt. Da Museen am Abend mit anderen Kulturinstitutionen der darstellenden Kunst (Theater, Opern- und Konzerthäuser) um ihr Publikum konkurrieren, ist dies besonders wichtig.

Die Prozentangaben in Tabelle 23 beziehen sich auf die 366 Museen, die überhaupt Abendöffnungen anboten. Überwiegend waren dies große Museen in Metropolen und Großstädten. Etwa zwei Drittel von diesen 366 Museen mit Abendöffnung bieten wöchentlich einen Tag mit verlängerten Öffnungszeiten an.

**Tabelle 23: Wöchentliche Abendöffnungen**

Abendöffnungstage/Woche	Anzahl der Museen		in%	
	2004	(2003)	2004	(2003)
einen Tag	247	(245)	67,5	(66,6)
zwei Tage	42	(40)	11,5	(10,8)
drei Tage	6	(8)	1,6	(2,2)
vier Tage	6	(1)	1,6	(0,3)
fünf Tage	8	(14)	2,2	(3,8)
sechs Tage	17	(15)	4,7	(4,1)
sieben Tage	40	(45)	10,9	(12,2)
Gesamt	366	(368)	100,0	(100,0)

4.401 Museen machten Angaben zu der Anzahl der jährlichen Öffnungstage. Die Schwerpunkte der Anzahl der Öffnungstage liegen in der Gruppe der Museen mit “mehr als 250 Tage“ (39,9 %) bzw. “bis 100 Tage“ (28,4 %) (vgl. Tab. 24).

**Tabelle 24: Anzahl der Öffnungstage pro Jahr**

Öffnungstage	Anzahl der Museen		in % aller angeschriebenen Museen		in % der Museen, die diese Frage beantwortet haben	
	2004	(2003)	2004	(2003)	2004	(2003)
bis 100 Tage	1.250	(1.251)	20,2	(20,4)	28,4	(28,2)
101 bis 150	417	(413)	6,8	(6,7)	9,5	(9,3)
151 bis 200	396	(410)	6,4	(6,7)	9,0	(9,2)
201 bis 250	581	(601)	9,4	(9,8)	13,2	(13,6)
mehr als 250	1.757	(1.760)	28,4	(28,7)	39,9	(39,7)
keine Angaben	840	(896)	13,6	(14,6)	—	(—)
keinen Fragebogen zurück	936	(804)	15,2	(13,1)	—	(—)
Gesamt	6.177	(6.135)	100,0	(100,0)	100,0	(100,0)