

## 8 Statistische Angaben zu Ausstellungshäusern

Im Rahmen der statistischen Erhebung für 2004 wurden 500 Ausstellungshäuser angeschrieben, von denen 378 antworteten.

### 8.1 Ausstellungen in Ausstellungshäusern gegliedert nach Inhaltsschwerpunkten

Für die in Ausstellungshäusern gezeigten Ausstellungen wurde eine Zuordnung nach Ausstellungsinhalten erbeten. Die Angaben hierzu werden in der folgenden Tabelle 43 zusammengefaßt. Wenn ein Ausstellungshaus Ausstellungen mit unterschiedlichen Schwerpunkten durchgeführt hat, wird es entsprechend diesen Schwerpunkten mehrfach in der Tabelle gezählt. Wurden mehrere Ausstellungen mit demselben Schwerpunkt gezeigt, so wird das Haus nur einmal gezählt.

**Tabelle 43: Ausstellungen in Ausstellungshäusern, gegliedert nach Schwerpunkten**

Schwerpunkt der Ausstellung	Anzahl der Ausstellungen		in % *		Anzahl der Ausstellungshäuser		in % **	
	2004	(2003)	2004	(2003)	2004	(2003)	2004	(2003)
Volkskunde und Heimatkunde	13	(12)	0,7	(0,7)	11	(7)	2,9	(1,9)
Kunst	1.710	(1.539)	87,1	(82,1)	306	(285)	81,0	(78,5)
Naturkunde	9	(13)	0,5	(0,7)	9	(9)	2,4	(2,5)
Naturwissenschaften und Technik	10	(13)	0,5	(0,7)	9	(10)	2,4	(2,8)
Kulturgeschichte	36	(51)	1,8	(2,7)	27	(34)	7,1	(9,4)
Historie und Archäologie	34	(32)	1,7	(1,7)	23	(17)	6,1	(4,7)
Sammlungsübergreifend	56	(70)	2,8	(3,7)	34	(40)	9,0	(11,0)
Anderer Schwerpunkt	9	(4)	0,5	(0,2)	9	(3)	2,4	(0,8)
Keine Angabe des Schwerpunkts	86	(140)	4,4	(7,5)	20	(39)	5,3	(10,7)

\* in % der Gesamtzahl der Ausstellungen: 1.963 (2003: 1.874)

\*\* in % der Ausstellungshäuser, die geantwortet haben: 378 (2003: 363)

Tabelle 43 zeigt, daß in den 378 Ausstellungshäusern, die antworteten, überwiegend Kunstausstellungen gezeigt wurden (87,1%). Der Typus „Ausstellungshaus“ läßt dies ohnehin vermuten.

## 8.2 Verteilung der Ausstellungshäuser nach Bundesländern

Tabelle 44: Verteilung der Ausstellungshäuser nach Bundesländern

Bundesland	Ausstellungshäuser angeschrieben		davon: geantwortet in %		davon: mit Besuchszahl in %		Besuchszahl der Ausstellungshäuser		Anzahl der Ausstellungen	
	2004	(2003)	2004	(2003)	2004	(2003)	2004	(2003)	2004	(2003)
Baden-Württemberg	76	(73)	59 77,6	(53) (72,6)	52 68,4	(44) (60,3)	750.659	(991.642)	277	(277)
Freistaat Bayern	38	(36)	32 84,2	(32) (88,9)	25 65,8	(21) (58,3)	1.145.276	(906.455)	167	(157)
Berlin	57	(52)	39 68,4	(35) (67,3)	36 63,2	(30) (57,7)	954.867	(948.542)	217	(174)
Brandenburg	15	(14)	10 66,7	(12) (85,7)	9 60,0	(8) (57,1)	49.976	(52.162)	66	(57)
Bremen	5	(4)	4 80,0	(4) (100,0)	3 60,0	(3) (75,0)	14.200	(22.122)	26	(33)
Hamburg	14	(12)	10 71,4	(10) (83,3)	10 71,4	(9) (75,0)	341.833	(172.980)	57	(56)
Hessen	31	(27)	20 64,5	(22) (81,5)	18 58,1	(20) (74,1)	380.622	(541.520)	88	(99)
Mecklenburg-Vorpommern	8	(6)	7 87,5	(5) (83,3)	7 87,5	(4) (66,7)	67.107	(42.625)	44	(30)
Niedersachsen	49	(45)	38 77,6	(36) (80,0)	34 69,4	(33) (73,3)	177.306	(180.041)	201	(186)
Nordrhein-Westfalen	115	(115)	90 78,3	(82) (71,3)	76 66,1	(68) (59,1)	1.930.757	(1.916.388)	417	(397)
Rheinland-Pfalz	21	(21)	16 76,2	(16) (76,2)	13 61,9	(13) (61,9)	37.983	(40.256)	73	(89)
Saarland	9	(8)	8 88,9	(6) (75,0)	7 77,8	(6) (75,0)	31.322	(21.833)	64	(39)
Freistaat Sachsen	19	(19)	15 79,0	(15) (79,0)	15 79,0	(15) (79,0)	90.575	(83.930)	74	(94)
Sachsen-Anhalt	11	(12)	7 63,6	(11) (91,7)	6 54,6	(9) (75,0)	54.352	(67.105)	35	(54)
Schleswig-Holstein	15	(14)	9 60,0	(11) (78,6)	7 46,7	(10) (71,4)	33.020	(30.256)	37	(45)
Thüringen	17	(18)	14 82,4	(13) (72,2)	13 76,5	(11) (61,1)	117.106	(71.100)	120	(87)
Gesamt	500	(476)	378 75,6	(363) (76,3)	331 66,2	(304) (63,9)	6.176.961	(6.088.957)	1.963	(1.874)

Ausstellungshäuser sind häufig in Großstädten und größeren Gemeinden zu finden, in denen sich neben den Museen eine lebendige Kulturszene mit vielfältigen Ausstellungsaktivitäten etabliert hat. Insgesamt liegt etwa die Hälfte aller Ausstellungshäuser in Großstädten. Eine genaue Verteilung der Ausstellungsaktivitäten in Ausstellungshäusern nach Bundesländern enthält die Tabelle 44.

### 8.3 Verteilung der Ausstellungshäuser nach Trägerschaften

Die Aufgliederung der angeschriebenen Ausstellungshäuser nach Trägerschaften (Tab. 45) hat hauptsächlich kulturstatistische Bedeutung und sollte nicht inhaltlich interpretiert werden. Die Angaben können Grundlage für weitergehende Forschungen zur Ausstellungstätigkeit unterschiedlicher öffentlicher und privater Träger außerhalb von Museen sein.

Auch die Träger der Ausstellungshäuser haben wir angenähert an die Klassifikation des Deutschen Städtetags gruppiert, so daß deutlicher erkennbar ist, wieviele Häuser in öffentlicher oder in privater Trägerschaft sind (Tab. 45).

**Tabelle 45: Verteilung der Ausstellungshäuser nach Trägerschaft – angenähert an die Klassifikation des Deutschen Städtetags**

Trägerschaft nach Deutschem Städtetag	Ausstellungshäuser angeschrieben		davon: geantwortet in %		Besuchszahl der Ausstellungshäuser		Anzahl der Ausstellungen	
	2004	(2003)	2004	(2003)	2004	(2003)	2004	(2003)
1 Staatliche Träger	28	(28)	22 (25) 78,6 (89,3)	16 (17) 57,1 (60,7)	1.134.599	(1.297.274)	86	(132)
2 lokale Gebiets- körperschaften	223	(221)	176 (173) 78,9 (78,3)	148 (137) 66,4 (62,0)	1.196.713	(1.277.654)	852	(837)
3 andere Formen des öffentlichen Rechts	17	(19)	13 (12) 76,5 (63,2)	11 (11) 64,7 (57,9)	93.289	(107.920)	85	(45)
4 Vereine	181	(158)	131 (119) 72,4 (75,3)	123 (110) 68,0 (69,6)	906.100	(824.380)	792	(717)
5 Gesellschaften, Genossenschaften	25	(26)	20 (20) 80,0 (76,9)	18 (17) 72,0 (65,4)	2.575.089	(2.513.662)	72	(85)
6 Stiftungen des privaten Rechts	6	(4)	4 (3) 66,7 (75,0)	4 (2) 66,7 (50,0)	211.065	(6.458)	28	(20)
7 Privatpersonen	12	(12)	6 (5) 50,0 (41,7)	5 (5) 41,7 (41,7)	27.950	(27.890)	29	(20)
8 Mischformen privat + öffentlich	8	(8)	6 (6) 75,0 (75,0)	6 (5) 75,0 (62,5)	32.156	(33.719)	19	(18)
Gesamt	500	(476)	378 (363) 75,6 (76,3)	331 (304) 66,2 (63,9)	6.176.961	(6.088.957)	1.963	(1.874)

Die Verteilung nach Trägerschaften zeigt, daß 53,6 % der erfaßten Ausstellungshäuser in öffentlich-rechtlicher Trägerschaft geführt werden.

## 8.4 Zählarten zur Ermittlung der Besuchszahlen in den Ausstellungshäusern

Die Differenzierung der Zählarten gibt Aufschluß über den Grad der Exaktheit, mit dem in den einzelnen Einrichtungen Besuchszahlen ermittelt werden können. Im wesentlichen werden die folgenden Verfahren verwendet.

**Tabelle 46: Zählarten in den Ausstellungshäusern**

Zählart	Anzahl der Ausstellungshäuser		in % aller angeschriebenen Ausstellungshäuser		in % der Ausstellungshäuser, die geantwortet haben	
	2004	(2003)	2004	(2003)	2004	(2003)
Eintrittskarten	23	(15)	4,6	(3,2)	6,1	(4,2)
Registrierkasse	18	(11)	3,6	(2,3)	4,8	(3,0)
Zählung von Hand (Zähluhr)	138	(127)	27,6	(26,7)	36,5	(35,0)
Besucherbuch	12	(13)	2,4	(2,7)	3,2	(3,6)
Schätzung	56	(60)	11,2	(12,6)	14,8	(16,5)
Mischformen (z.B. Besucherbuch, Karten für Gruppen)	59	(56)	11,8	(11,8)	15,6	(15,4)
keine Zählung/keine Angaben zu dieser Frage	72	(81)	14,4	(17,0)	19,0	(22,3)
keinen Fragebogen zurück	122	(113)	24,4	(23,7)	—	(—)
Gesamt	500	(476)	100,0	(100,0)	100,0	(100,0)

Tabelle 46 zeigt, daß nur in wenigen Fällen (10,9 %) die Besuchszahlen über eine Zählung der Eintrittskarten bzw. über eine Registrierkasse ermittelt werden. Nur dieses Verfahren ermöglicht in der Regel exakte Aussagen. Da jedoch, wie aus Tabelle 49 zu entnehmen ist, die meisten Einrichtungen keinen Eintritt erheben, ist in den Ausstellungshäusern die häufigste Zählart die Zählung von Hand (Zähluhr).

## 8.5 Öffnungszeiten der Ausstellungshäuser

Bei Ausstellungshäusern gibt es zwei wichtige Informationen zu den Öffnungszeiten, die getrennt erfragt wurden: die regelmäßigen Öffnungszeiten pro Woche und die Zeiten pro Jahr, in denen Ausstellungen gezeigt werden.

Tabelle 47 zeigt, daß knapp die Hälfte der Einrichtungen, die uns geantwortet haben, sechs bis sieben Tage pro Woche geöffnet hat. Auch für die Ausstellungshäuser gilt – genau wie für die Museen –, daß bei sechstägiger Öffnung pro Woche in der Regel am Montag geschlossen ist. 107 der Häuser (etwa 28 % der Ausstellungshäuser, die geantwortet haben) sind wenigstens einmal pro Woche abends für Besucher geöffnet. Am häufigsten sind diese Abendöffnungen donnerstags (87), freitags (74) bzw. mittwochs (70), seltener sonntags (42) oder montags (29). Bezogen auf Abendöffnungen zeigen sich also im Vergleich zu den Museen die Ausstellungshäuser flexibler.

**Tabelle 47: Regelmäßige Öffnungszeiten der Ausstellungshäuser / Woche**

Öffnungszeit/Woche	Anzahl der Ausstellungshäuser		in % aller an-geschriebenen Ausstellungshäuser		in % der Ausstellungshäuser, die geantwortet haben	
	2004	(2003)	2004	(2003)	2004	(2003)
6–7 Tage	177	(167)	35,4	(35,1)	46,8	(46,0)
2–5 Tage	136	(120)	27,2	(25,2)	36,0	(33,0)
1 Tag	1	(1)	0,2	(0,2)	0,3	(0,3)
keine Angabe zu der Frage	64	(75)	12,8	(15,8)	16,9	(20,7)
Fragebogen nicht zurück	122	(113)	24,4	(23,7)	—	(—)
Gesamt	500	(476)	100,0	(100,0)	100,0	(100,0)

Viele Häuser haben zwischen den einzelnen Ausstellungen während der Auf- und Abbauphasen geschlossen. Ausstellungshäuser ohne Schließungspause oder mit nur kurzen Schließungszeiten sind in der Regel große, national bzw. international bekannte Einrichtungen wie z.B. die Kunst- und Ausstellungshalle der Bundesrepublik Deutschland, Bonn oder die „Schirn“ in Frankfurt am Main. Tabelle 48 gibt einen Überblick über den Zeitraum, währenddessen ein Ausstellungshaus pro Jahr für die Öffentlichkeit zugänglich ist. Dabei zeigt sich, daß 30,7 % der Ausstellungshäuser, die diese Frage beantworteten, mehr als drei Viertel des Kalenderjahres geöffnet haben.

**Tabelle 48: Zeitraum pro Jahr, in dem Ausstellungen gezeigt wurden**

Zeitraum	Anzahl der Ausstellungshäuser		in % aller an-geschriebenen Ausstellungshäuser		in % der Ausstellungshäuser, die geantwortet haben	
	2004	(2003)	2004	(2003)	2004	(2003)
bis 1/4 Jahr	50	(50)	10,0	(10,5)	13,2	(13,8)
zw. 1/4 und 1/2 Jahr	53	(54)	10,6	(11,3)	14,0	(14,9)
zw. 1/2 und 3/4 Jahr	100	(75)	20,0	(15,8)	26,5	(20,7)
mehr als 3/4 Jahr	116	(116)	23,2	(24,4)	30,7	(31,9)
keine Angabe zu der Frage	59	(68)	11,8	(14,3)	15,6	(18,7)
Fragebogen nicht zurück	122	(113)	24,4	(23,7)	—	(—)
Gesamt	500	(476)	100,0	(100,0)	100,0	(100,0)

## 8.6 Eintrittspreise für Ausstellungen in Ausstellungshäusern

Mit den Antworten zu dieser Frage kann eine Übersicht über die Anzahl der Häuser gewonnen werden, die Eintritt für einen Ausstellungsbesuch verlangen. Es ergibt sich für 2004 folgende Verteilung (zum Vergleich die Zahlen für 2003):

**Tabelle 49: Eintritt für Ausstellungshäuser**

Eintritt	Anzahl der Häuser		in % der Angaben zu dieser Frage	
	2004	(2003)	2004	(2003)
Ausstellungsbesuch kostenlos	226	(208)	68,7	(69,3)
Eintritt wird erhoben	63	(66)	19,1	(22,0)
je nach Ausstellung unterschiedlich	40	(26)	12,2	(8,7)
keine Antwort	171	(176)	—	(—)
Gesamt	500	(476)	100,0	(100,0)

Wie Tabelle 49 zeigt, war der Besuch der überwiegenden Mehrheit der Ausstellungshäuser auch 2004 kostenlos (ca. 69 %), lediglich von 63 Einrichtungen wurde generell, d.h. für jede Ausstellung, Eintritt erhoben. Bei diesen Einrichtungen handelte es sich überwiegend um städtische Kunsthallen und größere, speziell für Ausstellungszwecke erbaute oder umgebaute Häuser.

**Abbildung 19: Eintritt nach gruppiertes Besuchszahl**

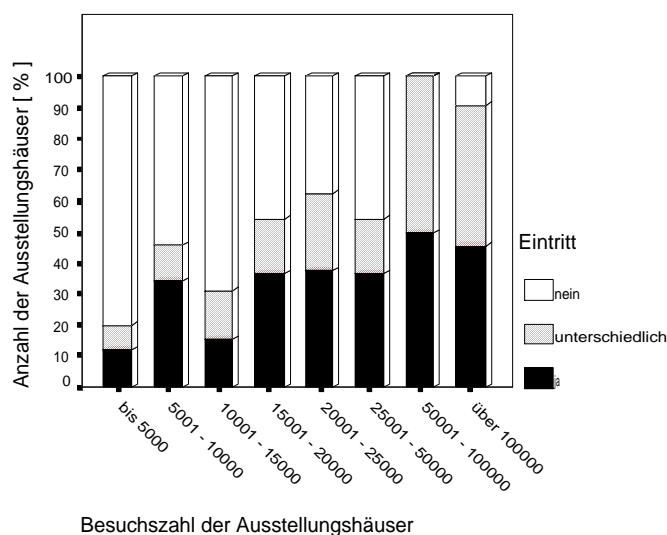


Abb. 19 verdeutlicht, daß Ausstellungshäuser mit einer hohen Besuchszahl auch einen großen Anteil an den Ausstellungshäusern, die Eintritt erheben, aufweisen.

Bei einem Vergleich der Eintrittspreise von Ausstellungen in Ausstellungshäusern ist ebenfalls zu beachten, daß es verhältnismäßig mehr kleine Häuser gibt, in denen eher

lokal oder regional bedeutsame Ausstellungen gezeigt werden. Zwei Drittel der Ausstellungen in Ausstellungshäusern kosten zwischen 1,01 Euro bis 3,- Euro. Die Preise für große, internationale Ausstellungen liegen überwiegend in den Gruppen mit mehr als 3,- Euro Eintritt.

**Tabelle 50: Eintrittspreise der Ausstellungen**

Eintrittspreise	Anzahl der Ausstellungen		in % *	
	2004	(2003)	2004	(2003)
bis 1,- Euro	30	(56)	7,6	(12,4)
1,01 bis 2,- Euro	121	(117)	30,8	(26,0)
2,01 bis 3,- Euro	140	(152)	35,6	(33,7)
3,01 bis 4,- Euro	39	(33)	9,9	(7,3)
4,01 bis 5,- Euro	24	(24)	6,1	(5,3)
5,01 bis 6,- Euro	18	(33)	4,6	(7,3)
6,01 bis 7,- Euro	11	(**)	2,8	(**)
7,01 bis 8,- Euro	3	(**)	0,7	(**)
8,01 bis 9,- Euro	0	(**)	0,0	(**)
9,01 bis 10,- Euro	1	(**)	0,3	(**)
mehr als 10,- Euro	1	(**)	0,3	(**)
nicht kostenlos, aber keine Angaben zum Preis	5	(8)	1,3	(1,8)

\* in % der 393 Ausstellungen mit Eintritt (2003: 451)

\*\* Vergleichszahl nicht möglich, da erweiterte Kategorien erst für die Erhebung 2004 durchgeführt