

6 Weitere statistische Angaben zu Ausstellungshäusern

Im Rahmen der statistischen Erhebung für 2000 wurden 490 Ausstellungshäuser angeschrieben, das sind 14 Einrichtungen mehr als 1999. Es antworteten 372 Ausstellungshäuser.

Alle folgenden Angaben in den Tabellen 47 bis 54 beziehen sich auf die alten und die neuen Bundesländer.

6.1 Ausstellungen in Ausstellungshäusern gegliedert nach Inhaltsschwerpunkten

Für die in Ausstellungshäusern gezeigten Ausstellungen wurde eine Zuordnung nach Ausstellungsinhalten erbeten. Die Angaben hierzu werden in der folgenden Tabelle 47 zusammengefaßt. Wenn ein Ausstellungshaus Ausstellungen mit unterschiedlichen Schwerpunkten durchgeführt hat, wird es entsprechend diesen Schwerpunkten mehrfach in der Tabelle gezählt. Wurden mehrere Ausstellungen mit demselben Schwerpunkt gezeigt, so wird das Haus nur einmal gezählt.

Tabelle 47: Ausstellungen in Ausstellungshäusern, gegliedert nach Schwerpunkten

Schwerpunkt der Ausstellung	Anzahl der Ausstellungen		in % *		Anzahl der Ausstellungshäuser		in % **	
	2000	(1999)	2000	(1999)	2000	(1999)	2000	(1999)
Volkskunde und Heimatkunde	14	(15)	0,7	(0,7)	10	(13)	2,7	(3,6)
Kunst	1.588	(1.586)	79,9	(78,8)	296	(283)	79,6	(78,6)
Naturkunde	17	(16)	0,8	(0,8)	10	(10)	2,7	(2,8)
Naturwissenschaften und Technik	17	(19)	0,8	(0,9)	12	(13)	3,2	(3,6)
Kulturgeschichte	71	(88)	3,6	(4,4)	45	(45)	12,1	(12,5)
Historie und Archäologie	37	(56)	1,9	(2,8)	25	(31)	6,7	(8,6)
Sammlungsübergreifend	69	(91)	3,5	(4,5)	47	(54)	12,6	(15,0)
Anderer Schwerpunkt	9	(11)	0,5	(0,6)	7	(9)	1,9	(2,5)
Keine Angabe des Schwerpunkts	165	(131)	8,3	(6,5)	50	(49)	13,4	(13,6)

* in % der Gesamtzahl der Ausstellungen: 1.987 (1999: 2.013)

** in % der Ausstellungshäuser, die geantwortet haben: 372 (1999: 360)

Tabelle 47 zeigt, daß in den 372 Ausstellungshäusern, die antworteten, überwiegend Kunstausstellungen gezeigt wurden (79,6%). Der Typus „Ausstellungshaus“ läßt dies ohnehin vermuten.

6.2 Verteilung der Ausstellungshäuser nach Bundesländern

Tabelle 48: Verteilung der Ausstellungshäuser nach Bundesländern

Bundesland	Ausstellungshäuser angeschrieben		davon: geantwortet in %		davon: mit Besuchszahl in %		Besuchszahl der Ausstellungshäuser		Anzahl der Ausstellungen	
	2000	(1999)	2000	(1999)	2000	(1999)	2000	(1999)	2000	(1999)
Baden-Württemberg	71	(70)	53 74,6	(54) (77,1)	49 69,0	(49) (70,0)	710.306	(944.159)	284	(302)
Freistaat Bayern	35	(33)	27 77,1	(29) (87,9)	23 65,7	(26) (78,8)	952.071	(1.233.732)	164	(226)
Berlin	54	(54)	40 74,1	(42) (77,8)	30 55,6	(32) (59,3)	998.721	(521.489)	196	(209)
Brandenburg	18	(18)	15 83,3	(16) (88,9)	12 66,7	(12) (66,7)	60.938	(49.507)	81	(82)
Bremen	5	(4)	5 100,0	(4) (100,0)	5 100,0	(3) (75,0)	33.187	(26.900)	56	(26)
Hamburg	11	(12)	10 90,9	(10) (83,3)	9 81,8	(9) (75,0)	121.723	(182.219)	58	(62)
Hessen	31	(31)	22 71,0	(22) (71,0)	20 64,5	(20) (64,5)	391.511	(400.576)	96	(126)
Mecklenburg-Vorpommern	4	(4)	3 75,0	(2) (50,0)	3 75,0	(2) (50,0)	16.166	(9.750)	32	(17)
Niedersachsen	44	(37)	35 79,5	(27) (73,0)	28 63,6	(21) (56,8)	128.816	(209.156)	172	(151)
Nordrhein-Westfalen	125	(125)	93 74,4	(90) (72,0)	82 65,6	(72) (57,6)	1.620.509	(1.946.450)	441	(431)
Rheinland-Pfalz	20	(20)	13 65,0	(11) (55,0)	11 55,0	(8) (40,0)	20.173	(30.236)	75	(60)
Saarland	8	(8)	6 75,0	(7) (87,5)	6 75,0	(7) (87,5)	26.740	(33.459)	39	(47)
Freistaat Sachsen	21	(17)	15 71,4	(13) (76,5)	15 71,4	(13) (76,5)	97.031	(64.538)	81	(87)
Sachsen-Anhalt	13	(14)	12 92,3	(11) (78,6)	9 69,2	(9) (64,3)	48.170	(44.860)	59	(55)
Schleswig-Holstein	11	(11)	7 63,6	(7) (63,6)	5 45,5	(5) (45,5)	15.368	(10.546)	35	(37)
Thüringen	19	(18)	16 84,2	(15) (83,3)	14 73,7	(13) (72,2)	92.404	(87.971)	118	(95)
Gesamt	490	(476)	372 75,9	(360) (75,6)	321 65,5	(301) (63,2)	5.333.834	(5.795.548)	1.987	(2.013)

Ausstellungshäuser sind häufig in Großstädten und größeren Gemeinden zu finden, in denen sich neben den Museen eine lebendige Kulturszene mit vielfältigen Ausstellungsaktivitäten etabliert hat. Insgesamt liegen 51,2 % der Ausstellungshäuser in Großstädten. Eine genaue Verteilung der Ausstellungsaktivitäten in Ausstellungshäusern nach Bundesländern enthält die Tabelle 48.

6.3 Verteilung der Ausstellungshäuser nach Trägerschaften

Die Aufgliederung der angeschriebenen Ausstellungshäuser nach Trägerschaften (Tab. 49) hat hauptsächlich kulturstatistische Bedeutung und sollte nicht inhaltlich interpretiert werden. Die Angaben können Grundlage für weitergehende Forschungen zur Ausstellungstätigkeit unterschiedlicher öffentlicher und privater Träger außerhalb von Museen sein.

Auch die Träger der Ausstellungshäuser haben wir angenähert an die Klassifikation des Deutschen Städtetags gruppiert, so daß deutlicher erkennbar ist, wieviele Häuser in öffentlicher oder in privater Trägerschaft sind (Tab. 49).

Tabelle 49: Verteilung der Ausstellungshäuser nach Trägerschaft – angenähert an die Klassifikation des Deutschen Städtetags

Trägerschaft nach Deutschem Städtetag	Ausstellungshäuser angeschrieben		davon: geantwortet in %		Besuchszahl der Ausstellungshäuser		Anzahl der Ausstellungen	
	2000	(1999)	2000	(1999)	2000	(1999)	2000	(1999)
1 Staatliche Träger	32	(33)	24 (28) 75,0 (84,9)	19 (20) 59,4 (60,6)	916.330	(665.034)	96	(131)
2 lokale Gebiets- körperschaften	234	(237)	186 (188) 79,5 (79,3)	155 (154) 66,2 (65,0)	1.636.689	(1.657.962)	1.037	(1.091)
3 andere Formen des öffentlichen Rechts	22	(23)	15 (18) 68,2 (78,3)	13 (14) 59,1 (60,9)	225.561	(154.368)	71	(73)
4 Vereine	154	(140)	113 (100) 73,4 (71,4)	105 (93) 68,2 (66,4)	793.062	(799.278)	639	(598)
5 Gesellschaften, Genossenschaften	26	(23)	20 (17) 76,9 (73,9)	16 (13) 61,5 (56,5)	1.695.630	(2.477.610)	86	(86)
6 Stiftungen des privaten Rechts	4	(3)	3 (2) 75,0 (66,7)	2 (1) 50,0 (33,3)	5.813	(2.665)	14	(5)
7 Privatpersonen	11	(11)	7 (5) 63,6 (45,5)	7 (4) 63,6 (36,4)	46.970	(25.965)	31	(19)
8 Mischformen privat + öffentlich	7	(6)	4 (2) 57,1 (33,3)	4 (2) 57,1 (33,3)	13.779	(12.666)	13	(10)
Gesamt	490	(476)	372 (360) 75,9 (75,6)	321 (301) 65,5 (63,2)	5.333.834	(5.795.548)	1.987	(2.013)

Die Verteilung nach Trägerschaften zeigt, daß knapp 60 % der erfaßten Ausstellungshäuser in öffentlich-rechtlicher Trägerschaft geführt werden.

6.4 Zählarten zur Ermittlung der Besuchszahlen in den Ausstellungshäusern

Die Differenzierung der Zählarten gibt Aufschluß über den Grad der Exaktheit, mit dem in den einzelnen Einrichtungen Besuchszahlen ermittelt werden können. Im wesentlichen werden die folgenden Verfahren verwendet.

Tabelle 50: Zählarten in den Ausstellungshäusern

Zählart	Anzahl der Ausstellungshäuser		in % aller angeschriebenen Ausstellungshäuser		in % der Ausstellungshäuser, die geantwortet haben	
	2000	(1999)	2000	(1999)	2000	(1999)
Eintrittskarten	22	(22)	4,5	(4,6)	5,9	(6,1)
Registrierkasse	9	(12)	1,8	(2,5)	2,4	(3,3)
Zählung von Hand (Zähluhr)	132	(120)	27,0	(25,2)	35,5	(33,3)
Besucherbuch	8	(8)	1,6	(1,7)	2,1	(2,2)
Schätzung	65	(56)	13,3	(11,8)	17,5	(15,6)
Mischformen (z.B. Besucherbuch, Karten für Gruppen)	81	(63)	16,5	(13,2)	21,8	(17,5)
keine Zählung/keine Angaben zu dieser Frage	55	(79)	11,2	(16,6)	14,8	(22,0)
keinen Fragebogen zurück	118	(116)	24,1	(24,4)	—	(—)
Gesamt	490	(476)	100,0	(100,0)	100,0	(100,0)

Tabelle 50 zeigt, daß nur in wenigen Fällen (8,3 %) die Besuchszahlen über eine Zählung der Eintrittskarten bzw. über eine Registrierkasse ermittelt werden. Nur dieses Verfahren ermöglicht in der Regel exakte Aussagen. Da jedoch, wie aus Tabelle 53 zu entnehmen ist, die meisten Einrichtungen keinen Eintritt erheben, ist in den Ausstellungshäusern die häufigste Zählart die Zählung von Hand (Zähluhr).

6.5 Öffnungszeiten der Ausstellungshäuser

Bei Ausstellungshäusern gibt es zwei wichtige Informationen zu den Öffnungszeiten, die getrennt erfragt wurden: die regelmäßigen Öffnungszeiten pro Woche und die Zeiten pro Jahr, in denen Ausstellungen gezeigt werden.

Tabelle 51 zeigt, daß etwas mehr als die Hälfte der Einrichtungen, die uns geantwortet haben, sechs bis sieben Tage pro Woche geöffnet hat. Auch für die Ausstellungshäuser gilt – genau wie für die Museen –, daß bei sechstägiger Öffnung pro Woche in der Regel am Montag geschlossen ist. 114 der Häuser (knapp ein Drittel der Ausstellungshäuser, die geantwortet haben) sind wenigstens einmal pro Woche abends für Besucher geöffnet. Am häufigsten sind diese Abendöffnungen donnerstags (90) oder mittwochs (74), seltener montags (36) oder sonntags (36). Bezogen auf Abendöffnungen zeigen sich also im Vergleich zu den Museen die Ausstellungshäuser flexibler.

Tabelle 51: Regelmäßige Öffnungszeiten der Ausstellungshäuser / Woche

Öffnungszeit/Woche	Anzahl der Ausstellungshäuser		in % aller angeschriebenen Ausstellungshäuser		in % der Ausstellungshäuser, die geantwortet haben	
	2000	(1999)	2000	(1999)	2000	(1999)
6-7 Tage	194	(179)	39,6	(37,6)	52,2	(49,7)
2-5 Tage	131	(118)	26,7	(24,8)	35,2	(32,8)
keine Angabe zu der Frage	47	(63)	9,6	(13,2)	12,6	(17,5)
Fragebogen nicht zurück	118	(116)	24,1	(24,4)	—	(—)
Gesamt	490	(476)	100,0	(100,0)	100,0	(100,0)

Viele Häuser haben zwischen den einzelnen Ausstellungen während der Auf- und Abbauphasen geschlossen. Ausstellungshäuser ohne Schließungspause oder mit nur kurzen Schließungszeiten sind in der Regel große, national bzw. international bekannte Einrichtungen wie z.B. die „Schirn“ in Frankfurt am Main. Tabelle 52 gibt einen Überblick über den Zeitraum, während dessen ein Ausstellungshaus pro Jahr für die Öffentlichkeit zugänglich ist. Dabei zeigt sich, daß 34,1 % der Ausstellungshäuser, die diese Frage beantworteten, mehr als drei Viertel des Kalenderjahres geöffnet haben.

Tabelle 52: Zeitraum pro Jahr, in dem Ausstellungen gezeigt wurden

Zeitraum	Anzahl der Ausstellungshäuser		in % aller angeschriebenen Ausstellungshäuser		in % der Ausstellungshäuser, die geantwortet haben	
	2000	(1999)	2000	(1999)	2000	(1999)
bis 1/4 Jahr	31	(38)	6,3	(8,0)	8,3	(10,5)
zw. 1/4 und 1/2 Jahr	66	(51)	13,5	(10,7)	17,8	(14,2)
zw. 1/2 und 3/4 Jahr	101	(89)	20,6	(18,7)	27,2	(24,7)
mehr als 3/4 Jahr	127	(131)	25,9	(27,5)	34,1	(36,4)
keine Angabe zu der Frage	47	(51)	9,6	(10,7)	12,6	(14,2)
Fragebogen nicht zurück	118	(116)	24,1	(24,4)	—	(—)
Gesamt	490	(476)	100,0	(100,0)	100,0	(100,0)

6.6 Eintrittspreise für Ausstellungen in Ausstellungshäusern

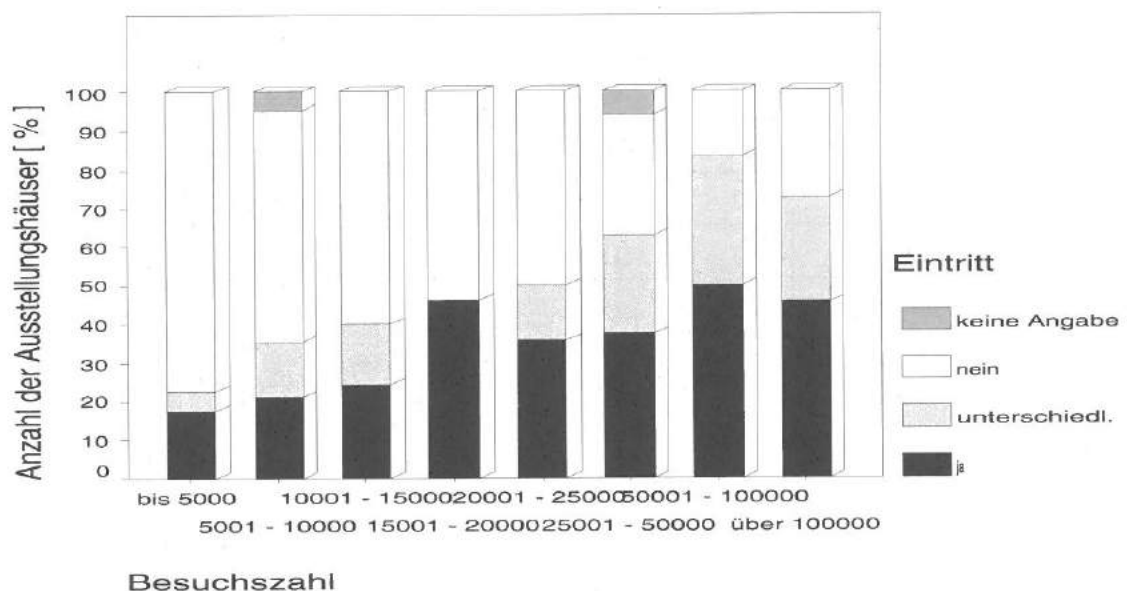
Mit den Antworten zu dieser Frage kann eine Übersicht über die Anzahl der Häuser gewonnen werden, die Eintritt für einen Ausstellungsbesuch verlangen. Es ergibt sich für 2000 folgende Verteilung (zum Vergleich die Zahlen für 1999):

Tabelle 53: Eintritt für Ausstellungshäuser

Eintritt	Anzahl der Häuser		in % der Angaben zu dieser Frage	
	2000	(1999)	2000	(1999)
Ausstellungsbesuch kostenlos	226	(217)	67,5	(68,9)
Eintritt wird erhoben	75	(62)	22,4	(19,7)
je nach Ausstellung unterschiedlich	34	(36)	10,1	(11,4)
keine Antwort	155	(161)	—	(—)
Gesamt	490	(476)	100,0	(100,0)

Wie Tabelle 53 zeigt, war der Besuch der überwiegenden Mehrheit der Ausstellungshäuser 2000 kostenlos, lediglich von 75 Einrichtungen wurde generell, d.h. für jede Ausstellung, Eintritt erhoben. Bei diesen Einrichtungen handelte es sich überwiegend um städtische Kunsthallen und größere, speziell für Ausstellungszwecke erbaute oder umgebaute Häuser.

Abbildung 19: Eintritt nach gruppierter Besuchszahl



Die Abb. 19 verdeutlicht, daß Ausstellungshäuser mit einer hohen Besuchszahl auch einen großen Anteil an Ausstellungen mit Eintritt aufweisen.

Bei einem Vergleich der Eintrittspreise von Ausstellungen in Ausstellungshäusern ist ebenfalls zu beachten, daß es verhältnismäßig mehr kleine Häuser gibt, in denen eher lokal oder regional bedeutsame Ausstellungen gezeigt werden. Die Preise für große, internationale Ausstellungen liegen überwiegend in den Gruppen „6,- bis 9,- DM“ bzw. „10,- DM oder mehr“.

Tabelle 54: Eintrittspreise der Ausstellungen

Eintrittspreise	Anzahl der Ausstellungen		in % *	
	2000	(1999)	zu dieser Frage 2000	(1999)
bis 2,- DM	87	(76)	19,0	(18,0)
3,- bis 5,- DM	258	(215)	56,5	(50,8)
6,- bis 9,- DM	63	(62)	13,8	(14,7)
10,- DM oder mehr	43	(63)	9,4	(14,9)
nicht kostenlos, aber keine Angaben zum Preis	6	(7)	1,3	(1,6)

* in % der 457 Ausstellungen mit Eintritt (1999: 423)