

EL CONJUNTO DE BRONCES PICENOS DEL DEPÓSITO «DE TARRAGONA» EN EL MUSEU EPISCOPAL DE VIC (BARCELONA / E)

Los fondos de los museos no dejan de sorprender con sus innumerables piezas hoy olvidadas, otras interpretadas erróneamente y algunas inéditas. Pero si las primeras gozaron de un momento de interés, las segundas lo han avivado, pero ¡qué pérdida las inéditas! Privadas de ofrecer su potencial informativo y, por lo tanto, de contribuir al mayor conocimiento y avance de la arqueología.

Queda fuera de toda discusión la necesidad de darlas a conocer. Así el caso que aquí se presenta, corresponde a un conjunto sin contexto preciso descubierto a finales del siglo XIX o inicios del XX. Su estudio y publicación permitirá profundizar en el coleccionismo arqueológico de ese momento y a un mejor conocimiento de los tipos materiales representados.

Esta colección corresponde a un lote de bronce protohistóricos ingresados en el Museu Episcopal de Vic en 1925 como procedentes de un hallazgo cerca de Tarragona¹. Lamentablemente no se conservan los detalles del ingreso más allá de la descripción en la memoria de 1925 (sic): «No deu deixarse sense menció l'ingrés de un conjunt de setanta objectes de bronze, casi tots pertanyents al enjoyat del cos humà, tals com torques o collars, manilles, anells, penjolls y fíboles, classificables com a pertanyents a l'art que es conegut ab la denominació de úberich, y als començaments de la invasió romana en el nostre país. En el conjunt aquest, hi ha peçes ben remarcables, ab les que s'omple un buyt que era de notar en les colleccions vigatanes. Aixó y la colocació definitiva de un stoch de petits objectes provinent de Empuries, feu precisos uns dies de enrenou en la sala destinada a contenir y exposar aquella mena d'exemplars» (fig. 1).

El conjunto lo integran dos lotes claramente diferenciados de bronce: un conjunto de fragmentos de distintos ornamentos e instrumentos de época romana² y por otro lado un lote, numéricamente significativo, de objetos protohistóricos, mayoritariamente de tipo itálico.

Se analizan los objetos protohistóricos a modo de catálogo, para realizar algunas consideraciones acerca de su posible hallazgo próximo a Tarragona y las relaciones entre el nordeste de la Península Ibérica y las distintas culturas de la Península Itálica durante la primera mitad del s. VI aC.

La coherencia del conjunto, tanto cultural como cronológica, posibilita una procedencia como un hallazgo único, bien en un depósito, bien en una misma necrópolis posiblemente de la Italia adriática. Hoy conocemos un único elemento de carácter adriático en el Occidente mediterráneo (Trayamar t. 1) y pocos de tipo piceno (Habère-Lullin y Lyon)³.

¹ Agradezco la colaboración del Dr. Marc Sureda (conservador del Museu Episcopal de Vic) y a la Sra. A. Oms por sus facilidades en el estudio y su atención en mis visitas al Museu Episcopal de Vic (a partir de ahora MEV). Al Prof. Dr. S. Verger (EPHE), al Dr. H. Baitinger (RGZM), al Dr. J. Weidig y al Sr. F. Hauser (Goethe-Universität Frankfurt a. M.) sus comentarios acerca de piezas concretas del conjunto y al Sr. D. Asensio (Universitat de Barcelona) y al Sr. R. Jornet (ROCS SL.) sus comentarios acerca del depósito de Avinyonet del Penedès y las facilidades para consultar y usar su registro gráfico. Los dibujos han sido acabados por M. Weber (RGZM).

² MEV 7914, anillo-espinal en forma de cabeza de serpiente, 20 mm de diámetro; MEV 7937, hebilla de cinturón oval en bronce, 33 × 32 × 3 mm; MEV 7939, espátula en bronce, 112 × 10 × 5 mm; MEV 7940, espátula en bronce, 130 × 10 × 4 mm; MEV 7941, asa de *kyathos* romano en bronce, 114 × 20 × 6 mm; MEV 7942, fragmento inferior de asa con decoración de hoja estilizada en bronce, 77 × 7 mm; MEV 7943, fragmento de espejo en bronce, 100 × 65 × 2 mm; MEV 7961, mano de mortero en bronce, 82 mm de longitud y 10 mm de diámetro; MEV 7962, fragmentos de instrumento en bronce, 61 mm de longitud y 9 mm de diámetro.

³ Duval/Mohen/Éluère 1974, fig. 16, 9; 17, 2-3.



Fig. 1 Fotografía de Mn. Gudiol en el Museu Episcopal de Vic. – (Foto Museu Episcopal de Vic).

Entre los materiales protohistóricos del conjunto del Museu Episcopal de Vic, además de los torques y brazaletes, existe un fragmento de colgante de doble anillo similar a otros presentes en contextos del sur de Francia y Catalunya⁴. Estos elementos son los que, además de la presencia demostrada por S. Verger de una circulación de materiales entre el sur de Francia y todo el mediterráneo central (incluyendo la orilla adriática italiana), permitirían considerar, a priori, aunque con prudencia, la posibilidad de que los materiales procedan de un hallazgo tarraconense.

En contra de dicho planteamiento está, sin duda, el coleccionismo de objetos itálicos, aunque también sobre este aspecto debemos realizar algunos comentarios.

Para el caso catalán, el coleccionismo de pequeños bronce itálicos no ha sido valorado en su detalle. Son numerosas las noticias de hallazgos y pequeñas colecciones ya desde el s. XVIII, aunque falta un estudio de conjunto. Es evidente que en Cataluña, y de manera extensa también la Península Ibérica, este coleccionismo de pequeños objetos metálicos no figurados sería una práctica poco frecuente en la que, salvando algunos contados casos como el Marqués de Salamanca,

veríamos como quedaría al margen de lo acontecido en Francia u otros países europeos, donde el coleccionismo de instrumental y elementos de ornamentación en metales no exclusivamente nobles, estaría presente. Una de las particularidades de las colecciones de pequeños bronce itálicos es, normalmente, el buen estado de conservación de las piezas, prácticamente completas, con un alto porcentaje de piezas figuradas fruto de una adquisición selectiva. Tendremos ocasión de valorar el conjunto del MEV de manera global después del análisis de detalle para así comprender el lote, aparentemente próximo a los conjuntos coleccionados en otros contextos. Recordemos ahora, antes del catálogo, la colección Compagnoni Natali de bronce procedentes de Montegiorgio, adquirida en 1903⁵ donde la mayoría de materiales, con la excepción de las armas, puede fecharse entre la fase Piceno IV (A-B) y V.

SERIACIÓN Y TIPOLOGÍA

El problema de analizar la totalidad de las fíbulas itálicas en occidente o un conjunto de bronce atribuidos a un supuesto hallazgo tarraconense, radica en la escasa atención que las tipologías han recibido tanto en el nordeste peninsular como en el sureste de Francia acentuado por la formulación de propuestas de cronología relativa, mediante la subdivisión por fases, y la aproximación de estas fases a la cronología absoluta. La formulación o uso de tipologías, cuando existen, es un paso fundamental para la estructuración de sistemas de datación basados en la cronología relativa. La comodidad de una red de cronologías relativas es su adaptación a cambios en la cronología absoluta, pues la organización se basa en criterios tipo-culturales y no en estructuras estáticas.

⁴ Depósitos de Carcassone (2), Arz (2), Avinyonet del Penedès (2) y tumba 349 de la necrópolis de Causse-Castres. ⁵ Seidel 2006, 74-75. – Storch 2006.

El problema para el nordeste de la Península Ibérica durante la Primera Edad del Hierro (circa s. VII-VI aC) ha centrado preferentemente sus intereses en una categoría material concreta (cerámica local y de importación) y no en la catalogación de categorías y tipos metálicos locales o importados. El resultado no es sólo la ausencia de tipologías para los objetos metálicos, de los que únicamente casos particulares y yacimientos concretos han clasificado sus materiales, sino que el desarrollo cronológico del nordeste peninsular se ha estructurado en base a un modelo tucididiano al que se han añadido recientemente datos de dataciones radiocarbónicas⁶. Rouillard y Sourisseau han sintetizado los principales sistemas de datación y los problemas de su comparación⁷, que en el nordeste peninsular pueden plantearse alrededor de la aparición del hierro o de la construcción en piedra, resultado, sin duda, de la discusión de datos obtenidos por métodos distintos.

Pero el problema persiste ya que, ambos sistemas son complementarios y no excluyentes y por lo tanto debemos considerar hasta qué punto impiden una máxima de la investigación (particularmente de la tipología) como es la revisión y actualización de los tipos⁸.

El resultado en el nordeste peninsular y ahora también en el Sur de Francia, es el distanciamiento hacia lo que debería ser una necesidad investigadora como es la formulación de tipos para las categorías metálicas. Por el contrario, resultados que animan a desarrollar este proyecto son los italianos, que actualmente han envejecido las cronologías respecto a las propuestas usadas hasta hoy⁹, gracias a la combinación de los datos de seriación con los datos dendrocronológicos de las estaciones lacustres alpinas¹⁰.

Por lo tanto, el sistema de datación basado en la seriación, tiene como objetivo establecer relaciones de contemporaneidad o sucesión entre conjuntos arqueológicos distanciados entre sí¹¹. La idea de cronología relativa necesita puntos fijos de contacto en la Italia protohistórica como vía de entrada de la protohistoria centroeuropea en la cronología histórica. El estudio de los materiales importados hacia Occidente debería permitir lo mismo. ¿Pero cómo encajamos la ausencia de tipologías y la formulación de cronologías relativas en un discurso global? ¿Cómo organizamos nuestros datos con el calendario? Nuevas tipologías y revisiones de las existentes son la solución.

Ante cualquier revisión debemos partir de la seguridad de lo que consideramos »hallazgos ciertos«. De manera que la tipología es un estudio holístico en el que el análisis historiográfico debe ser tan detallado como el de los paralelos o el del contexto. Si repetidamente se ha llamado la atención sobre la necesidad del estudio conjunto de las fíbulas itálicas en Occidente como posibilidad de ver en ellas las evidencias de unos posibles contactos^{11a}, la revisión pormenorizada de cada una de ellas es tan, necesaria como el estudio del conjunto que sigue.

CATÁLOGO

1. N. Inv. MEV 7896: torques (lám. 10, 2)

Diámetro 165 mm; grosor 6 mm. Torques de sección torsionada con los extremos vueltos sobre sí. La torsión es continua sin espacios vacíos o planos. Los extremos aparecen fragmentados. La sección es circular.

2. N. Inv. MEV 7897: torques (lám. 10, 1)

Diámetro 165 mm; grosor 4,5 mm. Para la descripción del ejemplar vid. *supra* ficha 1. La pátina y la superficie están deterioradas y sobre su superficie aparecen abundantes poros.

⁶ López-Cachero 2007, fig. 1. – López-Cachero 2008, 100-104 fig. 1-2. – López-Cachero/Pons 2007.

⁷ Rouillard/Sourisseau 2010, 28. 38.

⁸ Sparkes/Talcott 1970, punto 10.

⁹ Rouillard/Sourisseau 2010, 32. No sin una extensa discusión que llevó a la celebración de un congreso en la Sapienza en 2003.

¹⁰ Lo mismo se ha querido proponer para la/s cultura/s hallstättica/s, aunque en este caso con saltos cronológicos muy superiores y sin el consenso italiano (Trachsel 2004).

¹¹ de Marinis 2005.

^{11a} Graells en prensa c.

3. N. Inv. MEV 7898: torques (lám. 9, 1)
Diámetro 138 mm; grosor 4,1 mm. Para la descripción del ejemplar vid. *supra* ficha 1. El ejemplar está fragmentado en dos. La sección de la pieza es ligeramente cuadrangular.
4. N. Inv. MEV 7899: torques (lám. 12)
Diámetro 155 mm; grosor 4 mm. Para la descripción del ejemplar vid. *supra* ficha 1. Pátina verde oliva.
5. N. Inv. MEV 7900: torques (lám. 11, 1)
Diámetro 145 mm; grosor 4,3 mm. Para la descripción del ejemplar vid. *supra* ficha 1. Falta un extremo, fracturado.
6. N. Inv. MEV 7901: torques (lám. 9, 2)
Diámetro 135 mm; grosor 3,5 mm. Para la descripción del ejemplar vid. *supra* ficha 1, aunque en este caso no aparece torsionado en su totalidad sino liso en la mayor parte del cuerpo y una ligera torsión cerca de los extremos. Cerca de los extremos se observan alteraciones provocadas por óxidos de hierro. La pieza está fragmentada en dos.
7. N. Inv. MEV 7902: torques (lám. 11, 2)
Diámetro 135 mm; grosor 2,5 mm. Para la descripción del ejemplar vid. *supra* ficha 6. Fragmentado en dos.
8. N. Inv. MEV 7903: anilla (lám. 2, 6)
Diámetro 87 mm; grosor 3 mm. Sección elipsoidal. La superficie presenta una fractura o quiebra, que no fragmenta la pieza ni altera el conjunto.
9. N. Inv. MEV 7904: brazaletes (lám. 2, 8)
Diámetro 65 mm.
10. N. Inv. MEV 7905: brazaletes de espiral (lám. 3, 1)
Diámetro 60 mm.
11. N. Inv. MEV 7906: brazaletes de espiral (lám. 3, 4)
Diámetro 72 mm. Posiblemente corresponda a la misma pieza que la n. 12. De manera que correspondería a un brazaletes de mayores dimensiones.
12. N. Inv. MEV 7907: brazaletes de espiral (lám. 2, 7)
Diámetro 50 mm. Posiblemente corresponda a la misma pieza que la n. 11. De manera que correspondería a un brazaletes de mayores dimensiones.
13. N. Inv. MEV 7908: anilla plana (lám. 2, 4)
Diámetro exterior 50 mm. La sección es elíptica. Presenta un fragmento de hierro sobre el borde interior.
14. N. Inv. MEV 7909: brazaletes (lám. 2, 5)
Diámetro 43 mm; grosor 4 mm. Corresponde a un brazaletes en espiral con los extremos acabados en apéndices tronco-piramidales abiertos.
15. N. Inv. MEV 7910: brazaletes de espiral (lám. 2, 1)
Diámetro 40 mm.
16. N. Inv. MEV 7911: brazaletes de espiral (lám. 2, 2)
Diámetro 42 mm.
17. N. Inv. MEV 7912: brazaletes de espiral (lám. 3, 2)
Diámetro 35 mm.
18. N. Inv. MEV 7913: brazaletes de espiral (lám. 3, 3)
Diámetro 50 mm.
19. N. Inv. MEV 7915: dos espirales de bronce (lám. 1, 4)
Diámetro 15 mm; longitud máxima 65 mm.
20. N. Inv. MEV 7916: espiral de bronce (lám. 1, 1)
Diámetro 9 mm; longitud máxima 45 mm.
21. N. Inv. MEV 7917: cuenta de bronce (lám. 1, 2)
Diámetro 11 mm.
22. N. Inv. MEV 7918: anillo/a de bronce (lám. 1, 3)
Diámetro 25 mm; grosor 7 mm.
23. N. Inv. MEV 7919: cuenta de collar en pasta vítrea
Diámetro 13 mm; longitud 14 mm.
24. N. Inv. MEV 7920: botón de bronce (lám. 1, 6)
Diámetro 35 mm.
25. N. Inv. MEV 7921: botón de bronce (lám. 1, 7)
Diámetro 22 mm. El eje se presenta muy descentrado respecto a los ejes maximales. – Paralelos: 12 ejemplares de la tumba 14 de Montegiorgio¹², diversos ejemplares de tumbas femeninas de la necrópolis de Novilara¹³ y posiblemente otro en el depósito de 5 de marzo de 1964 del Santuario de Bitalemi (Gela)¹⁴. – Cronología: corresponde a las fases IIa-IIIb de Novilara (circa 750-630 aC)¹⁵.
26. N. Inv. MEV 7922: colgante-*bull*a de bronce (lám. 1, 8)
Diámetro 25 mm; longitud 37 mm; grosor 1 mm. – Paralelos: 15 ejemplares del Museo de Monterubbiano; brazaletes con 6 ejemplares procedente de Ascoli Piceno¹⁶; numerosos ejemplares de Cupra Marittima¹⁷; siete ejem-

¹² Ettl/Naso 2006, tav. 11, 6.

¹³ Seidel 2006, 140.

¹⁴ Verger 2011a, fig. 24, d6.

¹⁵ Seidel 2006, 140.

¹⁶ Percossi-Serenelli 1987, 110 fig. 14.

plares de la tumba 214 de Campovalano¹⁸. – Cronología: Fase Piceno IV, *circa* s. VI aC.

27. N. Inv. MEV 7923: botón de bronce (lám. 1, 9)
Diámetro 32 mm. Para los paralelos del ejemplar vid. *supra* ficha 25.

28. N. Inv. MEV 7924: botón de bronce (lám. 1, 10)
Diámetro 32 mm. Para los paralelos del ejemplar vid. *supra* ficha 25.

29. N. Inv. MEV 7925: botón de bronce (lám. 1, 11)
Diámetro 32 mm. Para los paralelos del ejemplar vid. *supra* ficha 25.

30. N. Inv. MEV 7926: fíbula (lám. 5, 1)
Longitud 135 mm. Corresponde a una fíbula con *arco ingrossato con staffa a disco*, con una placa de unión con el disco (perdido) restaurado en antiguo. La fíbula aparece fragmentada con ausencia del disco y del arranque del resorte de la aguja. Los restos de la restauración del disco quedan evidenciados mediante dos remaches en la unión de la parte delantera del puente y una placa fragmentada, que seguiría con el disco. – Paralelos: La fíbula corresponde a una producción centro-italica, característica de la ornamentación femenina a partir del s. VIII aC. Particularmente se concentran en Etruria, Lacio y algunos puntos de la Italia meridional¹⁹.

31. N. Inv. MEV 7927: fíbula *ad arco ingrossato* (lám. 5, 2)
Longitud 55 mm; alto 35 mm; grosor 7 mm. Le falta el resorte y el pie y presenta el cuerpo cubierto por incisiones paralelas. – Paralelos: La forma del arco y el tipo de decoración presentan paralelos en la Italia central, particularmente en el Lacio y Etruria. – Cronología: s. VIII aC.

32. N. Inv. MEV 7928: fíbula (lám. 4, 1)
Puente de sección plana, posiblemente corresponde a una fíbula de tipo *pre-Certosa*.

33. N. Inv. MEV 7929: fíbula tipo *pre-Certosa* (lám. 4, 2)
Longitud 70 mm; alto 35 mm; grosor 4 mm. – Paralelos: El tipo tiene una amplia difusión en toda Italia²⁰. – Cronología: s. VI aC.

34. N. Inv. MEV 7930: fíbula de tres nódulos (lám. 4, 3)

Longitud 75 mm; alto 40 mm; grosor 7 mm. Corresponde a un ejemplar completo al que le falta únicamente la aguja. Los nódulos son sencillos mientras que las barras del puente presentan un ensanche. – Análisis: Fíbula de tipo Grottazzolina²¹. La fíbula corresponde al extenso grupo de fíbulas de tres nódulos *Dreiknopffibeln* – tipo Grottazzolina con un catálogo de cerca de 400 ejemplares, distribuidos principalmente en área adriática, con una importante concentración en la región del Piceno y una prolongación, aunque con variantes morfológicas, en los Alpes orientales. – Paralelos: Varios ejemplares en el Museo de Monterubbiano, procedentes de Montegiorgio; Tržiče cerca de Cerknica (N. inv. NMS P 3006; NMS P 3008; NMS P 3011; NMS P 3009; NMS P 3010)²²; Podzemelj²³; Magdalenska Gora Pri Šmarju (N. inv. NMS P 2965)²⁴; 9 ejemplares del RGZM²⁵. – Cronología: La categoría se inserta en la fase Piceno IV, con perduraciones hasta el final de su fase B²⁶ (*circa* s. VI aC).

35. N. Inv. MEV 7931: fíbula de tres nódulos (lám. 4, 4)
Longitud 65 mm; alto 30 mm; grosor 7 mm. Corresponde a un puente con fractura antes de su resorte y sin el extremo distal del portagujas. La barra anterior presenta un ligero ensanche de su grosor, como se observa en el ejemplar anterior. – Análisis: Fíbula de tipo Grottazzolina. Para los paralelos vid. *supra* ficha 34.

36. N. Inv. MEV 7932: fíbula de tres nódulos (lám. 4, 5)
Longitud 30 mm. Corresponde a la parte central del puente. – Análisis: Fíbula de tipo Grottazzolina, con paralelos en el Museo de Monterubbiano. Para los paralelos vid. *supra* ficha 34.

37. N. Inv. MEV 7933: fíbula de tres nódulos (lám. 4, 6)
Longitud 35 mm; alto 25 mm. Corresponde a la parte central del puente. – Análisis: Fíbula de tipo Grottazzolina, con paralelos en el Museo de Monterubbiano. Para los paralelos vid. *supra* ficha 34.

38. N. Inv. MEV 7934: fíbula de tres nódulos (lám. 4, 7)
Corresponde a la parte central del puente. A diferencia del resto de ejemplares de la serie, éste presenta un botón cenital cóncavo y está ausente uno de los botones laterales. – Análisis: Fíbula de tipo Novo Mesto o Campovalano²⁷, la ausencia del pie imposibilita la adscripción precisa.

17 Dall'Osso 1915, 180-181. 186; 7 más están sujetos sobre el brazalete de la tumba 68 de la necrópolis de San Silvestro (Mangani 2003, 296 tav. V b).

18 d'Ercole 1990b, 54 fig. 5. – Chiaramonte/d'Ercole/Scotti 2010, tav. 100, 4-7.

19 Tipos próximos en Naso 2003, 215 Nr. 366. – Bietti-Sestieri 1992, 362.

20 Naso 2003, 273 Nr. 508-512. – von Eles 1986, 207.

21 Para un inventario completo v. Egg 1996, 187-199. – Ogrin 1998, 118, al que deben añadirse otros ejemplares proceden-

tes del Ágora de Selinunte y demás puntos de Sicilia (agradecemos a H. Baitinger el comentario).

22 Guštin 2006, 57 Nr. 52-56.

23 Ibidem Nr. 57.

24 Ibidem Nr. 58.

25 Naso 2003, 265-269 Nr. 489-499.

26 Guštin 2006, 57. – Blečić 2007, 116. – Lollini 1976, 140. – Ogrin 1998, 119.

27 Preložnik 2007, 124 fig. 2.

39. N. Inv. MEV 7935: fíbula de tres nódulos (lám. 4, 8) Longitud 30 mm; alto 15 mm. Corresponde a la parte central del puente y su extensión posterior hasta el arranque del resorte. – Análisis: Fíbula de tipo Grottazzolina. Para los paralelos vid. *supra* ficha 34.

40. N. Inv. MEV 7936: fíbula tipo *Pre-Certosa* (lám. 4, 9) Longitud 40 mm; alto 25 mm. Corresponde al pie, completo hasta el arranque de la barra del puente. Para los paralelos y cronología del ejemplar vid. *supra* ficha 33.

41. N. Inv. MEV 7938: colgante (lám. 2, 3) Colgante en doble espiral. Dimensiones: 26 x 15 x 1 mm.

42. N. Inv. MEV 7944: placa rectangular con cadenas y colgantes esferoidales (lám. 7, 2) Longitud 120 mm; alto 25 mm; grosor 1 mm. En la ficha consta como procedente de Tarragona aunque en anotaciones posteriores se proponga erróneamente una procedencia ampuritana. La correspondencia del número de inventario con la serie y los paralelos confirman la pertinencia de la pieza al conjunto. – Análisis: La pieza puede adscribirse al grupo de pectorales de tipo San Ginesio, fechado a partir de las *bullae* y los colgantes esferoidales en el período Piceno IV A²⁸. Similares a este ejemplar, pero acertadamente propuestos como variantes se documentan los pectorales de doble lámina²⁹. – Paralelos: De menores dimensiones pero con dos líneas de agujeros (superior e inferior) se conocen 5 ejemplares de la necrópolis de Cupra Marittima³⁰, en la misma necrópolis se documenta uno paralelo de dimensiones similares³¹. – Cronología: La serie de colgantes rectangulares de Cupra Marittima se asocia permanentemente a colgantes de tipo *bullae*, que admite una cronología de Piceno IV A.

43. N. Inv. MEV 7945: placa-colgante (lám. 7, 1) Longitud 195 mm; alto 45 mm; grosor 2 mm. Placa triangular con perforaciones y con restos de hierro en la parte superior.

44. N. Inv. MEV 7946: placa-colgante (lám. 6, 3) Corresponde a una placa-pectoral de forma trapezoidal como representación esquemática de una figura femenina, con los brazos alzados en ángulo recto y con sus extremos superiores con pequeñas incisiones que intentan imitar los dedos de la mano, que en su centro presenta un

agujero. El soporte superior en función de cabeza presenta un ligero cuello trapezoidal sobre el que se sitúa un círculo-anilla. – Análisis: Corresponde a una placa-pectoral del tipo llamado a *figura humana esquematizada*, procedente de la facies ascolana con una cronología de inicio a partir de la Primera edad del Hierro³². La característica fundamental es la posición de los brazos hacia arriba, mientras que el grupo de Ripatransone parece presentarlos orientados hacia abajo o, en su defecto, con un gran ángulo de apertura y escaso desarrollo. – Paralelos: Montegiorgio³³; tumba de Montamboni-Montegiorgio³⁴; otro ejemplar con los brazos más desarrollados se documenta en Ascoli Piceno³⁵.

45. N. Inv. MEV 7947: fragmento de colgante (lám. 6, 2) Longitud 34 mm; alto 35 mm. Corresponde a un apéndice superior de un colgante pectoral. Conserva la anilla superior, con perfil rectangular, así como un brazo lateral, en ángulo recto, que presenta su parte superior fragmentada. La unión con la placa presenta una sección diagonal, que lo aproxima al ejemplar n. 44. – Análisis: La cronología debe situarse en el mismo horizonte que el ejemplar anterior. – Paralelos: Presenta similitudes con el ejemplar de Montegiorgio³⁶ y tumba de Montamboni-Montegiorgio³⁷.

46. N. Inv. MEV 7948: placa-colgante con perforaciones (lám. 6, 1) Longitud 55 mm; alto 80 mm. Corresponde a una parte superior de una placa-pectoral ascolana. – Paralelos: 1 placa-pectoral de Ascoli Piceno³⁸ que no conserva la anilla superior ni las perforaciones en la placa circular, y presenta unas pequeñas prótomes de ave en los ángulos superiores de la placa inferior que permiten interpretarla como una representación del *Vogelsonnenbarke*³⁹; un ejemplar muy próximo es el de la necrópolis de Cupra Marittima, aunque falta la anilla superior⁴⁰, con 6 agujeros en la placa inferior, de los que cuelgan cadenas rematadas en colgantes tipo *bullae*; de morfología próxima pero con apéndices zoomorfos en los ángulos superiores de la placa rectangular, el colgante de la falsa tumba de Capoterra (Cerdeña), parte de un conjunto de objetos metálicos formado en la península itálica y posteriormente vendido. En cualquier caso la pieza puede reconocerse bajo el n. 14⁴¹. – Cronología: Su asociación a colgantes de tipo *bullae* permite su adscripción al período Piceno IV.

²⁸ Landolfi 1990, 94-96. – Seidel 2007, 79.

²⁹ Seidel 2007, 79 fig. 7.

³⁰ Dall'Osso 1915, 186-187.

³¹ Ibidem 194.

³² Coen 2002-2003, 178. – Naso 2000, fig. 44. – Percossi-Serenelli 1987, 108 fig. 7. 13. – Papadopoulos 2003, 68ss.

³³ Coen 2002-2003, 189 Nr. 45 fig. 13, 6.

³⁴ Ibidem 213 Nr. 151 fig. 41, 5.

³⁵ Percossi-Serenelli 1987, 108 fig. 13.

³⁶ Coen 2002-2003, 189 Nr. 45 fig. 13, 6.

³⁷ Ibidem 213 Nr. 151 fig. 41, 5.

³⁸ Percossi-Serenelli 1987, 108 fig. 13 a la derecha.

³⁹ Nizzo 2007a, 329ss.

⁴⁰ Dall'Osso 1915, 194.

⁴¹ Usai 2007.

47. N. Inv. MEV 7949: barra-colgante rectangular con perforaciones. Llamada también *pendaglio a paletta* (lám. 6, 4)

Longitud 43 mm; alto 18 mm. – Paralelos: Procedente de la tumba 25 de Montegiorgio N. Inv. Museo Universidad de Jena 8159⁴², con anilla superior de sección en »D« y 10 agujeros en la parte inferior, además de una decoración de círculos impresos en su superficie. Esta tumba presenta 2 tipos de fíbula fechadas en la primera mitad del s. VI aC y otro tipo fechado en el tercer cuarto con perduraciones hacia el s. V aC⁴³. Aún así, la cronología del conjunto ayuda a fechar la tumba en el momento central del s. VI aC; placa-colgante de Treia⁴⁴, fechada entre el s. VII y VI aC; colgante de la necrópolis de Novilara colgando de otro más complejo y del que cuelgan 4 colgantes *a batta-chi*⁴⁵; placa-colgante de la colección E. Gorga (SBAR 1969 – N. Inv. 236998)⁴⁶, con la parte inferior fracturada y ausente la línea de agujeros de fijación que se observan ligeramente en su arranque, la superficie aparece decorada con múltiples círculos concéntricos estampados mediante matriz; Placa-colgante de Ripatransone⁴⁷, fechada a partir del s. VI aC; placa-colgante de la necrópolis de Grottammare e Cupra Marittima⁴⁸; placa-colgante de la necrópolis de Novilara – Servizi tumba 5⁴⁹; placa-colgante de la necrópolis de Loreto Aprutino tumba 9⁵⁰; placa-colgante procedente del Piceno, sin contexto⁵¹. – Cronología: La cronología propuesta radica en los escasos paralelos y, en uno de ellos, a la decoración mediante matriz, se sitúa entre el s. VII-VI aC.

48. N. Inv. MEV 7950: colgante lanceolado (fig. 10)

Longitud 53,5 mm. – Paralelos: Montegiorgio (N. Inv. 38/8288)⁵², asociado a 1 fíbula de tres nódulos, que permite proponer una cronología de s. VI aC. Por otro lado, la producción de pequeños bronce en forma de colgante, florece en el Piceno en su fase IV; 1 ejemplar procedente de las excavaciones en Ripatransone de 1727, que ha sido fechado en la fase Piceno IV⁵³.

49. N. Inv. MEV 7951: colgante lanceolado (lám. 6, 5)

Longitud 61,5 mm. – Paralelos: llamados también *pendagli a goccia*, se documentan en una vasta región de la Italia septentrional y central⁵⁴. Distintos ejemplares en el

RGZM⁵⁵ o Numana⁵⁶. – Cronología: Colgantes similares se documentan a partir de la segunda fase del villanoviano de Bologna, pero se difunden a partir de la tercera fase picena, con su máxima proliferación en la cuarta fase (s. VII-VI aC).

50. N. Inv. MEV 7952: colgante troncocónico (fig. 10)

Longitud 44 mm; diámetro de la base 8 mm.

51. N. Inv. MEV 7953: colgante (lám. 8, 5)

Longitud 41 mm; diámetro cilindro 10 mm; diámetro máximo cabeza 19 mm. Elemento cilíndrico con cabeza en anilla plana (2 mm de grosor). El cilindro vacío confiere a la pieza una morfología poco usual. La posición de la cabeza, particularmente grande en cuanto a diámetro, impide que una vez suspendido el colgante, se vea la parte metálica más substancial. Aquí se interpreta como colgante aunque la ausencia de paralelos estrictos obliga a cierta prudencia acerca de tal afirmación.

52. N. Inv. MEV 7954: colgante triangular (lám. 8, 1)

Longitud 40 mm; ancho máximo 20 mm; diámetro interior cabeza 3 mm. Lámina triangular (1 mm de grosor) con cabeza anular perforada en posición transversal a la de la placa. La posición de la cabeza permite que una vez suspendido el colgante la parte vista sea la placa en su integridad. – Paralelos: 2 ejemplares, de 40 mm de altura, en la placa-colgante N. Inv. 35639⁵⁷ y 2 más, de 40 y 34 mm de altura, en la cadena N. Inv. 35.640⁵⁸ del Museo de Historia Natural de Viena; un número muy elevado se concentra en la monumental diadema de la tumba 13 de la necrópolis de Belmonte Piceno, prop. Centanni⁵⁹; numerosos ejemplares de una tumba femenina de Cupra Marittima, asociados a una larga cadena⁶⁰; 2 ejemplares de la necrópolis de Montegiorgio⁶¹; tumba 18 de Moie di Pollenza. – Cronología: A pesar de proponerse una cronología en el s. VII aC su presencia en tumbas del s. VI aC es habitual⁶².

53. N. Inv. MEV 7955: colgante triangular con pequeñas protuberancias laterales en la parte superior (fig. 8-9)

Altura 38 mm; ancho 26 mm. – Análisis: En opinión de A. Lippert correspondería a una representación antropomór-

42 Ettl/Naso 2006, 189-190 tav. 31, 8.

43 Seidel 2006, 166.

44 Landolfi 2005, fig. 3. – Cardone 2000, 116. – Frey 2001, 18.

45 Lucas 1989, fig. 5, 5.

46 Nizzo 2007a, 345 tav. 60 Nr. 231.

47 Percossi-Serenelli 1989, 101-102 tipo 3a-b.

48 Dall'Osso 1915, 198. – de Marinis/Paci 2000, 39 fig. 41, 3.

49 Beinhauer 1985, tav. 56, 677.

50 Cianfarani 1976, 57 tav. 59.

51 Randall/Maclver 1927, tav. 28, 1.

52 Guštin 2006, 47 Nr. 29.

53 Cagianelli 2008, 89-90 fig. 2, 1.

54 Naso 2003, 181 Nr. 272.

55 Ibidem Nr. 272. 281 (3).

56 Dall'Osso 1915, 143.

57 Lippert 1993-1994, 152 fig. 1, 23-24.

58 Ibidem 153 fig. 5, 4. 18.

59 Dall'Osso 1915, 82-83.

60 Ibidem 181.

61 Ettl/Naso 2006, tav. 31, 7-8.

62 Seidel 2006, 140. – Lollini 1976, fig. 6. – Percossi-Serenelli 1989, 93.

fica esquematizada⁶³. – Paralelos: 6 ejemplos en el colgante N. Inv. 35.639⁶⁴ y otro más en la cadena con colgantes N. Inv. 35.640⁶⁵ del Museo de Historia Natural de Viena, con dimensiones que varían entre 39 y 41 mm para las piezas del primer colgante y 35 mm para la de la cadena. Mientras el pectoral se fecha a inicios del s. VII aC, la cadena se ha fechado en la primera mitad del s. VII aC⁶⁶; 5 ejemplares de Ripatransone⁶⁷ (N. Inv. 996-888-11/00013735, 1880; 995-888-11/00013734, 1880; 994-888-11/00013733, 1880; 1734; 1735); 1 ejemplar de Offida⁶⁸; Motefiore dell’Aso; Consignano⁶⁹; Belmonte Piceno⁷⁰.

54. N. Inv. MEV 7956: colgante triangular con aplicación de apéndices en el vértice (fig. 8-9)

Altura 36 mm; ancho 26 mm. – Análisis: Para los paralelos y análisis vid. n. 53.

55. N. Inv. MEV 7957: colgante en triángulo con el vértice hacia abajo y en la parte superior un cilindro terminado en un pequeño anillo, llamados también *pendagli a freccia*⁷¹ (fig. 8-9)

Altura 45 mm; ancho 27 mm. – Paralelos: 2 colgantes unidos por una anilla procedentes de Montegiorgio de la colección Compagnoni Natali⁷² procedentes de la tumba 9⁷³; 1 colgante de la tumba 22 de Montegiorgio⁷⁴; 1 colgante de la tumba 38 de Montegiorgio⁷⁵; mínimo 2 colgantes de la tumba 44 de Montegiorgio⁷⁶; 2 ejemplares del RGZM, uno correspondiente al N. Inv. O.7048 y fijado al cuerpo de un Torques y el otro al O.7049⁷⁷, constan como procedentes de Bologna; colección Allevi, procedente de Offida⁷⁸; 1 ejemplar del Museo de Monterubbiano; 1 ejemplar procedente de las excavaciones en Ripatransone de 1727, que ha sido fechado en la fase Piceno IV⁷⁹. – Cronología: El tipo se ha clasificado como tipo 12 de Percossi-Serenelli⁸⁰, en la fase Piceno IV, con una cronología de s. VI aC⁸¹.

56. N. Inv. MEV 7958: colgante triangular con aplicación de apéndices en el vértice y anilla superior (lám. 8, 2)

Longitud 38 mm; ancho máximo 28 mm; ancho cruz

19 mm; diámetro interior cabeza 6 mm; grosor 2 mm. – Paralelos: 1 ejemplar procedente de las excavaciones en Ripatransone de 1727⁸²; ejemplares de la tumba 38 de Montegiorgio⁸³; ejemplares de la colección Allevi⁸⁴ o ejemplares del RGZM⁸⁵. – Cronología: El ejemplar de Ripatransone se ha fechado en la fase Piceno IV⁸⁶ mientras que los ejemplares del RGZM se proponen en un momento anterior, en la fase III de la cultura picena, es decir, en la primera mitad del s. VII aC⁸⁷.

57. N. Inv. MEV 7959: colgante esferoidal largo (lám. 8, 3) Longitud 52 mm; diámetro glóbulo 12 mm; diámetro cilindro cuerpo 6 mm; diámetro reborde ante-glóbulo 7 mm; diámetro interior cabeza 4 mm. Colgante a *battachio* con largo cilindro rematado en glóbulo esferoidal precedido de un reborde ligeramente más grueso entre el glóbulo y el cilindro. El extremo opuesto aparece finalizado por una pequeña cabeza anular.

58. N. Inv. MEV 7960: colgante de mano (lám. 8, 4)

Longitud 62 mm; ancho máximo 23 mm; diámetro brazo 4 mm; diámetro perforación 2 mm. Colgante en forma de brazo rematado en una mano decorada por un doble motivo de círculo concéntrico realizada a tampón. El colgante se conserva íntegro, con su ligera decoración de finas incisiones sobre la superficie del brazo. La perforación de suspensión es transversal al eje de visión frontal de la mano extendida. – Análisis: Corresponde a un colgante en forma de brazo y mano, con sección cilíndrica maciza únicamente perforada en la parte distal (opuesta a la mano) por un agujero transversal que permite que el colgante presente de manera preferente la mano abierta y evite la posición lateral. La unión de estos colgantes con cadenas u otros soportes puede realizarse mediante la unión directa de su parte distal o mediante la aplicación de una pequeña anilla. Aunque este elemento no modifica la forma, no puede afirmarse que sea una característica del tipo. – Tipología y paralelos: Este tipo de colgantes presentan una tipología variada que puede organizarse en base a ciertas características morfológicas que repercuten en un ligero *décalage* cronológico:

63 Lippert 1993-1994, 152.

64 Ibidem 152 fig. 1, 2. 5-6. 10. 19. 27.

65 Ibidem 153 fig. 5, 10.

66 Ibidem 160-161.

67 Percossi-Serenelli 1987, 104 fig. 2, 4.

68 Ibidem 104 nota 199.

69 Ibidem 104 nota 200. – Dall’Osso 1915, 153.

70 Percossi-Serenelli 1987, 104 nota 203. – Dall’Osso 1915, 78.

71 Ettel/Naso 2006, 178.

72 Coen 2002-2003, 162. 179 fig. 2.

73 Ettel/Naso 2006, 178 tav. 9, 4.

74 Ibidem 141 tav. 22, 7.

75 Ibidem 141 tav. 46, 11.

76 Ibidem 141 tav. 60, 5. – Seidel 2007, fig. 2.

77 Naso 2003, 187 Nr. 295-296 tav. 88.

78 Offida 1977, 80 tav. 45, B304. B299.

79 Cagianelli 2008, 89-90 fig. 4L.

80 Percossi-Serenelli 1989, 93. 197.

81 Ettel/Naso 2006, 141. – Percossi-Serenelli 1989, 93. Aunque el caso de uno de los ejemplares del RGZM ha sido fechado en el s. VIII aC, a partir del torques al que se encuentra asociado (Naso 2003, 187).

82 Cagianelli 2008, 89-90 fig. 4L.

83 Ettel/Naso 2006, tav. 48, 6.

84 Offida 1977, 81 tav. 46.

85 Naso 2003, 178. 182 Nr. 262. 275.

86 Cagianelli 2008, 89-90 fig. 4L.

87 Naso 2003, 178. 182.

1. Brazo corto con mano ancha y pesada, sin decoración (tipo Novilara) o con finas incisiones: 2 colgantes de la necrópolis de Novilara en el Museo Oliveriano de Pesaro, con brazo liso y corto; 1 ejemplar con parte distal rematada en botón articulado, brazo liso y palma sin decoración, procedente del depósito de Appennino di Visso⁸⁸; 3 ejemplares de la tumba 225 de Campovalano, con 3 grupos de 3 líneas paralelas incisas⁸⁹; 2 ejemplares de la tumba 230 de Campovalano⁹⁰; 1 ejemplar de la tumba 358 de Campovalano⁹¹; 1 ejemplar de la tumba 381 de Campovalano⁹².

2. Brazo corto con mano fina, con o sin decoración (tipo Numana): 1 ejemplar colgando del pectoral con figuras antropomorfas de Numana⁹³, asociado a 1 ejemplar de tipo »Campli«, con el brazo corto y unión directa con la cadena y sin decoración en la palma de la mano; otro ejemplar de Numana, también colgando de 1 placa con figuras antropomorfas que a su vez cuelga de 1 gran fíbula a *navicella*, antigua colección Rilli, con el brazo corto y liso con unión mediante anilla⁹⁴; 2 ejemplares de la tumba 201bis de Campovalano, con doble círculo concéntrico en la palma de la mano, unidas como remate de una misma cadena, con dimensiones de 44 y 50 mm de longitud respectivamente⁹⁵; 1 ejemplar de la tumba 380 de Campovalano⁹⁶.

3. Brazo largo liso, con mano estilizada con decoración (tipo Campli): 1 ejemplar en la tumba 115 de Campli, femenina, fechada entre finales del s. VII e inicios del s. VI aC, con brazo largo y liso sin anilla terminal y con disco impreso en el centro de la mano; 1 ejemplar colgando del pectoral con figuras antropomorfas de Numana⁹⁷, asociado a 1 ejemplar tipo »Numana«, con brazo largo liso con remate en anilla y en la palma de la mano disco impreso; 1 ejemplar de Terni, con la palma decorada con círculo concéntrico realizado con matriz; 2 ejemplares de la tumba 115 de Campovalano, con la palma decorada con círculo concéntrico realizado con matriz⁹⁸.

4. Brazo largo liso, con mano estilizada sin decoración (tipo Montegiorgio): 2 ejemplares de la tumba 21 de Montegiorgio, con largo brazo liso, palma sin decoración, unidos a la cadena mediante una anilla distal y longitud de 55 mm⁹⁹.

5. Brazo largo liso, con figuración muy esquematizada y decoración en un lado (tipo Campovalano): 2 ejemplares de la tumba 225 de Campovalano, uno completo y el segundo conservado por el característico remate proximal en forma ligeramente rectangular¹⁰⁰.

6. Brazo largo con profundo estriado, con mano estilizada con decoración (tipo Ascoli Piceno): 1 ejemplar procedente de la necrópolis de Ascoli Piceno, con el brazo largo, ligeramente estriado, con círculo concéntrico marcado mediante matriz en la palma de la mano¹⁰¹.

7. Brazo largo con profundo estriado, con mano estilizada sin decoración (tipo Este): 2 ejemplares colgando de 1 fíbula en la tumba 218 de la necrópolis Fondo Rebato, Este (Véneto)¹⁰², con el brazo largo, ligeramente estriado, inflexión distal y anilla; 1 ejemplar de Dosso del Pol, con el brazo largo, ligeramente estriado y con la anilla superior realizada desde el plano de la palma de la mano, al contrario que el resto¹⁰³; 1 ejemplar de Brezje, con el brazo largo, ligeramente estriado¹⁰⁴; 1 ejemplar de Como, Civico Museo Archeologico »Paolo Giovio« (Inv. D 334)^{104a}, con el brazo largo decorado con acanalados, de 5,4 cm de longitud¹⁰⁵ y anilla terminal.

Si la concentración de este tipo de colgantes se acepta principalmente como ilirico-adriática, el grupo con estriado en el brazo parece concentrarse preferentemente en el área Véneto. – Cronología: La cronología se sitúa en la fase III picena de Lollini (*circa* segunda mitad s. VII e inicios de s. VI aC) mientras que Percossi-Serenelli los sitúa en el período Piceno IVA (s. VI aC) y únicamente a partir de la revisión de la fíbula de la colección Rilli procedente de Numana, puede proponerse una cronología entre segunda mitad del s. VII y primera del s. VI aC¹⁰⁶.

59. N. Inv. MEV 7963: colgante de doble anillo¹⁰⁷ (lám. 1, 5) Longitud 64 mm; alto 38 mm. – Análisis: La parte conservada impide reconocer el tipo exacto y únicamente una perforación en el anillo exterior sobre la unión con el apéndice que une los dos círculos, permite proponer algunos paralelos. El tipo, en sus varias variantes que combinan un número de apéndices de unión entre los anillos, distinto y unos diámetros de los discos también distintos, ha sido considerado en diferentes sedes¹⁰⁸. Si bien una

88 Lollini 1976, tav. 139.

89 Chiamonte/d'Ercole/Scotti 2010, tav. 104, 7.

90 Ibidem tav. 104, 11.

91 Ibidem tav. 121, 9.

92 Ibidem tav. 124, 6.

93 Piceni, Popolo d'Europa 1999.

94 Lippert 1993-1994, fig. 7. – Lollini 1976, fig. 7. – Dall'Osso 1915, 139.

95 d'Ercole 1990a, 48-49 fig. 4. – Chiamonte/d'Ercole/Scotti 2010, tav. 90, 13.

96 Chiamonte/d'Ercole/Scotti 2010, tav. 123, 7.

97 Piceni, Popolo d'Europa 1999.

98 Chiamonte/d'Ercole/Scotti 2010, tav. 57, 3.

99 Ettl/Naso 2006, 144. 184 tav. 18.

100 Chiamonte/d'Ercole/Scotti 2010, tav. 104, 8.

101 Dall'Osso 1915, 301.

102 Alfonsi 1922, 52 fig. 45.

103 Salzani 1976, 422 fig. 16.

104 Kromer 1959, 12 tav. 3.

104a Tabone 1996, 94 tav. III, 17.

105 Bolla/Tabone 1996, 185 Nr. 158. – Tabone 1996, 94 tav. III, 17.

106 Lollini 1976, 136. – Percossi-Serenelli 1989, 90. – Ettl/Naso 2006, 144.

107 También conocido como *rouelle ajourée* o *Pendaglio a rotella*.

primera opción relacionaba dichos elementos con la ornamentación equina, actualmente se descarta dicha propuesta y se interpreta como ornamentación personal¹⁰⁹. – Paralelos: La presencia de 2 ejemplares en el depósito de Arz de 2 círculos; 2 ejemplares en el depósito de Carcassone¹¹⁰: el primero formado por 2 anillos unidos por 2 vástagos de unión, con un diámetro de 6,3 cm¹¹¹; el segundo formado por 3 círculos unidos por 2 vástagos de unión, con un diámetro de 7 cm¹¹²; 1 ejemplar en la tumba 349 de la necrópolis de Causse¹¹³, asociado a 1 extremo de torques de sección torsionada y varios elementos espiraliformes en forma de cono; 1 ejemplar del depósito de Ribiers (dép. Hautes-Alpes/F), 3 anillos unidos por 2 vástagos situados siguiendo el mismo eje¹¹⁴. Fuera del entorno del sureste francés, su distribución¹¹⁵ identifica un núcleo etrusco con ejemplares procedentes de Veio, Tarquinia, Vetulonia, Lago dell'Accesa y Marsiliana di Albegna y un segundo núcleo en la Italia meridional con ejemplares en Sicilia, Castiglione di Paludi, Torre Mordillo, Cuma¹¹⁶, Pontecagnano, Sala Consilina y San Marzano sul Sarno, y un tercer núcleo en Bologna (depósito de San Francesco y en la tumba 32 Benacci Caprara). Otros ejemplares se han documentado en Olimpia y en Serres-Castet (Pyrénées Atlantiques); paralelos en Castiglione di Paludi, con 2 círculos concéntricos¹¹⁷, fechado en la fase III de la necrópolis; tumba 78 de la necrópolis Torre Mordillo¹¹⁸; tumba femenina 163 de la necrópolis de Osteria dell'Osa¹¹⁹, colgando de 1 fibula y fechado en la fase IIA1; 1 ejemplar de Tarquinia¹²⁰; 2 ejemplares de Cumas, 1 sin contexto en el Museo Pigorini (N. Inv. 64671/1)¹²¹ y otro procedente de la tumba Osta 6, ade-

más de varios con 3 círculos concéntricos conservados en el Museo Archeologico Nazionale di Napoli (scavi Stevens – adquisición Orsi N. Inv. 125446)¹²² y Museo Archeologico Nazionale di Firenze (N. Inv. 82367); tumbas 4 y 55 de San Marzano¹²³; presentes en Pontecagnano¹²⁴ y en la tumba 166¹²⁵, 224¹²⁶, 683¹²⁷ y 3286¹²⁸, fechadas entre la fase IB y II; en Sala Consilina¹²⁹, tumbas A 113¹³⁰, A 247¹³¹, B 4¹³² y H 15¹³³, fechadas entre las fases IIB y IIIA.

Se documentan otros colgantes similares, principalmente con 3 círculos y menores dimensiones en la necrópolis dell'Incoronata di Metaponto¹³⁴. – Cronología: La presencia de 1 ejemplar en la fase IIA1 de Osteria dell'Osa (circa segunda mitad del s. X aC) y varios en Pontecagnano en el tránsito entre la fase IB y II (circa primera mitad s. IX aC) obliga a considerar el tipo con una extensión cronológica considerable dada su presencia en contextos de mediados s. VII aC como Carcassone o Castres, aunque es posible que el núcleo fuerte sea el de s. VIII aC en el sur de Italia, donde parece concentrarse el mayor número de casos.

60. N. Inv. MEV 7964: brazaletes en espiral (lám. 3, 6) Corresponde a un brazaletes en espiral con 6 vueltas. La sección es circular. Aparece fragmentado en dos. La imposibilidad de unir los 2 fragmentos obliga a considerar la posibilidad de 2 brazaletes, que obliga a considerar uno de los fragmentos como 7964bis. Diámetro 67 mm; grosor 4 mm. – Análisis y paralelos: Encuentra un paralelos en la necrópolis de Torre San Patrizio (Ascoli Piceno) (MNMA, 495) con una cronología de s. VI aC¹³⁵.

CONSIDERACIONES ACERCA DEL CONJUNTO

La presencia de fragmentos de hierro y de óxidos de hierro sobre la superficie de distintas piezas que conforman el depósito permite considerar la posibilidad de que actualmente se conserve únicamente una parte del conjunto original.

¹⁰⁸ Aquí sigo particularmente la propuesta de Sannibale 2008, 259-260 y de Adam 1984, 104.

¹⁰⁹ La documentación de la necrópolis de Veio permite identificar una asociación recurrente de varios ejemplares en una misma tumba (normalmente 3).

¹¹⁰ Guilaine 1969, 18 pl. 13, 113-114. – Verger 2000, 401 fig. 10, 2-3. – Verger 2003.

¹¹¹ Guilaine 1969, 18 pl. 13, 113.

¹¹² Ibidem.

¹¹³ Giraud/Pons/Janin 2003, 103 pl. 33.

¹¹⁴ Courtois 1960, 70. – Audouze/Courtois 1970, 25 pl. 27, B1.

¹¹⁵ Sannibale 2008, 259-260.

¹¹⁶ Tumba Osta 6, N. Inv. 64671/1 (Nizzo 2007b, 493 fig. 5, 6. – Nizzo 2008, 178-179 tav. 2, 1), con un diámetro de 65 mm.

¹¹⁷ Guzzo 1975, 132-133 fig. 37 tipo 18a.

¹¹⁸ Kilian 1970, tav. 273, 3.

¹¹⁹ Bietti-Sestieri 1992, fig. 3a43/27.

¹²⁰ Nizzo 2008, nota 49.

¹²¹ Ibidem 179.

¹²² Kilian 1970, tav. 267.

¹²³ d'Agostino 1979, 585-587 fig. 6, 12; 15, 7.

¹²⁴ Pontecagnano 1988, 66 tav. 21. – Pontecagnano 1992, 26-27.

¹²⁵ Pontecagnano 1988, fig. 54, 9.

¹²⁶ Ibidem fig. 67, 35.

¹²⁷ Pontecagnano 1998, tav. 100, 30.

¹²⁸ Pontecagnano 1992, fig. 124, 10.

¹²⁹ Kilian 1970, suplemento 16.

¹³⁰ Ibidem tav. 34.

¹³¹ Ibidem tav. 72 I 3f.

¹³² Ibidem tav. 113 III 3b.

¹³³ Ibidem tav. 213.

¹³⁴ Chiartano 1994, 53.

¹³⁵ Siano et al. 2006, 81.

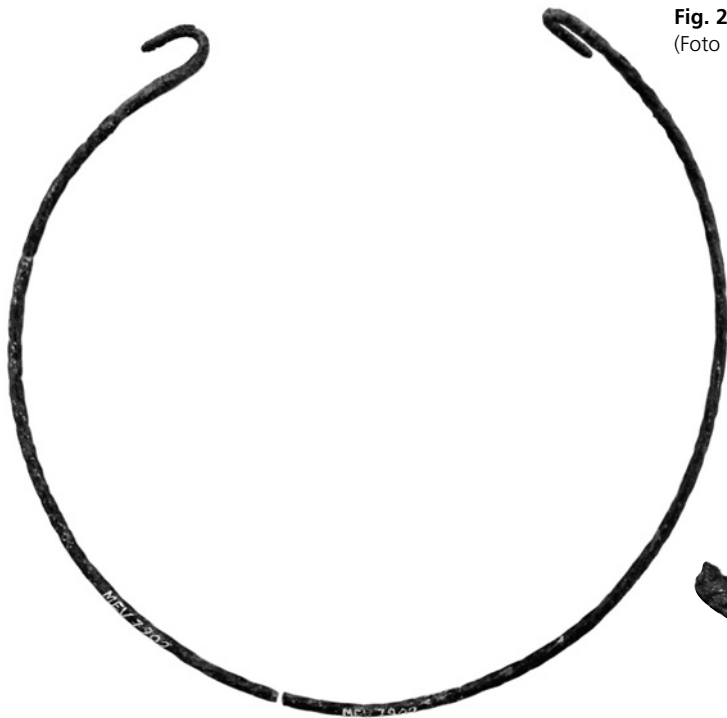


Fig. 2 Torques MEV N. Inv. 7902. – (Foto R. Graells i Fabregat). – Esc. 2:3.

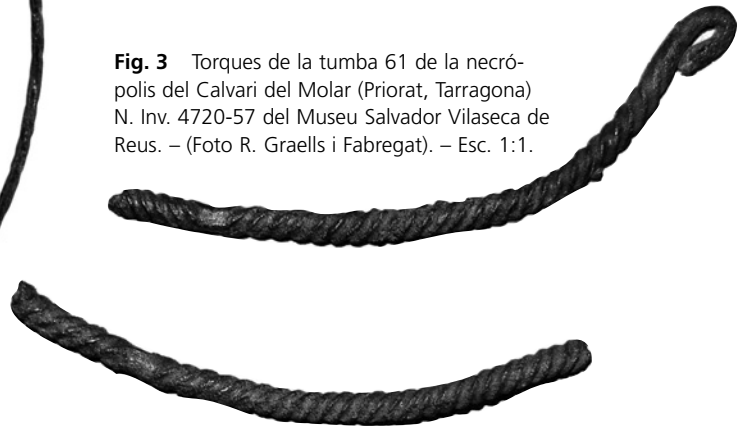


Fig. 3 Torques de la tumba 61 de la necrópolis del Calvari del Molar (Priorat, Tarragona) N. Inv. 4720-57 del Museu Salvador Vilaseca de Reus. – (Foto R. Graells i Fabregat). – Esc. 1:1.

La divergencia, puntual, de algunas pátinas y particularmente el estado de conservación de la superficie de uno de los torques apunta hacia una recuperación de las piezas en contextos distintos, agrupados posteriormente en el marco de un depósito falseado.

Pero esta afirmación es reduccionista e implica dirigir la investigación hacia una idea preconcebida según la que el depósito estaría formado por piezas originales pero su naturaleza estaría falseada por su agrupación moderna. En realidad, conjuntos con materiales tipológicamente afines, de orígenes diversos y por lo tanto con aleaciones distintas, acontecía en la antigüedad.

Otra observación que debe considerarse es la presencia de una fíbula restaurada dentro del conjunto (n. 30). Este detalle confirma lo expuesto en el párrafo anterior y justifica la presencia de una pieza cronológicamente más antigua que el resto del conjunto, además de permitir reflexiones acerca de su inclusión dentro de un conjunto de materiales procedentes de un área espacial delimitada.

Si aceptamos la restauración como un hecho de aprecio y conservación, debemos dilatar la cronología de vida de la pieza así como, simultáneamente, preguntarnos acerca del porqué se confiere a dicho objeto un trato preferencial.

El conjunto está integrado por un total de 75 piezas, mayoritariamente identificables tipológicamente, que corresponden a una selección de elementos de ornamentación personal y de vestimenta y fragmentos de cadena. El estado de conservación es bueno, conservándose la mayoría de las piezas completas o con ligeras fracturas. No se documenta ningún fragmento informe. El conjunto está integrado por materiales picenos y adriáticos homogéneos cronológicamente, sin ninguna perduración de objetos picenos o adriáticos a la fase Piceno IV. Pero la simplicidad de algunas formas y la información del MEV hicieron dudar sobre su naturaleza como conjunto verdaderamente tarraconense.

Así, el que las fíbulas n. 30-31 sean unas importaciones del área etrusca, cronológicamente anteriores, debe considerarse de manera particular, como una voluntaria perduración y amortización de inicios del s. VI aC. El conjunto de torques es homogéneo: siete torques enteros, con los extremos girados sobre sí mismos, con la varilla torsionada y sección cuadrada o romboïdal (fig. 2-3). Este tipo, extremadamente sencillo, encuentra similitudes en los torques documentados durante toda la primera edad del hierro del Golfo de León y



Fig. 4 Torques MEV N. Inv. 7899. – (Foto R. Graells i Fabregat). – Esc. 2:3.



Fig. 5 Torques de la tumba 24 de la necrópolis del Calvari del Molar (Priorat, Tarragona), N. Inv. 5061 del Museu Salvador Vilaseca de Reus. – (Foto R. Graells i Fabregat). – Esc. 2:3.

consecuentemente con los documentados en el área de Tarragona, como (por ejemplo) los ejemplares de la tumba 61 de la necrópolis del Calvari del Molar (Priorat, Tarragona) (**fig. 4**). Pero una observación detallada demuestra como los ejemplares tarraconenses presentan una mayor torsión, provocada por una varilla más gruesa y sobretodo, por una técnica distinta que fija la parte central de la varilla y torsiona primero un extremo y luego el otro. Esto provoca una parte central lisa y la posibilidad de incrementar la torsión (como en los ejemplares de las necrópolis prioratinas de la Tosseta de Guiamets o la citada necrópolis del Calvari del Molar¹³⁶). En cualquier caso, la mayoría de los torques documentados en área tarraconense y en la valle del Ebro, presentan una sección circular lisa, sin torsión, y extremos vueltos sobre sí (vid. ejemplar de la tumba 24 de la necrópolis del Calvari del Molar) (**fig. 5**). En cambio, los torques del conjunto encuentran paralelos en el área centro-italica, con una concentración ligeramente mayor en el lado adriático. Sólo los dos ejemplares con los extremos enrollados sobre sí mismos permiten proponer una área de distribución mayor, que puede extenderse hasta el área ligur. La cronología de los paralelos se sitúa entre mediados del s. VII y VI aC.

Los brazaletes, doce, presentan una diferencia relevante respecto a los que se documentan en área tarraconense. Son brazaletes abiertos con los extremos con mayor grosor que el cuerpo. Este tipo está ausente en el registro del nordeste peninsular. Otro tipo representado en el conjunto del MEV son los brazaletes cerrados, con sección elíptica prácticamente plana, también inexistentes en el nordeste de la Península Ibérica. Únicamente las anillas planas y las de sección circular encuentran correspondencia con el registro del Golfo de León y del nordeste de la Península Ibérica debido a la extrema simplicidad y recurrencia funcional.

¹³⁶ Vilaseca 1943. – Vilaseca 1956.

Otro grupo de brazaletes, con la sección de la varilla cuadrada o circular, presenta el cuerpo enrollado en espiral. Formas que no encuentran correspondencia con ejemplares del nordeste de la Península Ibérica y más concretamente del área tarraconense, pese a que se documentan otros brazaletes en forma de espiral corto, seguramente desarrollados a partir de brazaletes normales que por exceso de longitud se enrollarían. El resto de elementos que hemos considerado brazaletes, pese a su simplicidad, no pueden encontrar paralelos en múltiples contextos. La cronología vuelve a situarse entre mediados del s. VII y VI aC.

Los botones circulares con elemento de fijación horizontal son producciones italo-adriáticas, probablemente del Piceno. Lo mismo puede proponerse para los colgantes en forma de *bullae*.

Otros elementos, en cambio, implican un ambiente adriático más amplio, al documentarse desde la Apulia hasta el Piceno, o entre el Abruzzo y el Piceno, sin poder distinguirlos como propios de ninguna de estas regiones en particular. La cronología del grupo abarca los s. VII y VI aC.

Una mejor atribución tipo-cronológica puede obtenerse de los colgantes y las placas colgantes. Estos elementos se han demostrado como objetos de distribución muy restringida, prácticamente exclusivamente en el Piceno, con pocos casos fuera¹³⁷.

En el conjunto destaca la presencia de dos placas antropomorfas (fig. 6-7) y algunos colgantes de forma triangular con protuberancias en la parte superior, tipos que no cuentan, hasta día de hoy, con ningún paralelo fuera del área picena.

Las placas colgante, que normalmente presentan una esquematización de una figura femenina que en su parte inferior presentan un número variable de perforaciones para poder fijar cadenas¹³⁸, presentan una concentración exclusiva en el Piceno. Lo mismo que la extraña placa circular con sistema de suspensión perpendicular a la placa (fig. 8-9). En cambio, placas más sencillas tienen una distribución que hoy gracias a publicaciones recientes permite distribuir las hasta el Abruzzo (fig. 10).

La placa-colgante de grandes dimensiones (fig. 11), que presenta en la colección del MEV una serie de cadenas fijadas en sus perforaciones, no es seguro que presentara aquellas. Otros paralelos han demostrado que muchas de las cadenas allí fijadas terminarían con colgantes figurados o complejos mediante la fijación de las cadenas (con anillas dobles, tal y como se documenta en área picena) con anillas de mayores



Fig. 6 Placa-colgante MEV N. Inv. 7946. – (Foto R. Graells i Fabregat). – Esc. 2:3.



Fig. 7 Placa-colgante MEV N. Inv. 7947. – (Foto R. Graells i Fabregat). – Esc. 1:1.

¹³⁷ Caso de un colgante completo en la necrópolis de Golasecca o algunos colgantes en forma de mano, o de tipo triangular.

¹³⁸ Coen 2002-2003, 178. – Naso 2000, fig. 44. – Percossi-Serenelli 1987, 108 fig. 7. 13. – Papadopoulos 2003, 68ss. A pesar de ello un estudio de detalle está aún pendiente.



Fig. 8 Vista dorsal de la placa-colgante MEV N. Inv. 7948. – (Foto R. Graells i Fabregat). – Esc. 2:3.



Fig. 9 Vista frontal de la placa-colgante MEV N. Inv. 7948. – (Foto R. Graells i Fabregat). – Esc. 2:3.



Fig. 10 Placa-colgante MEV N. Inv. 7951. – (Foto R. Graells i Fabregat). – Esc. 1:1.

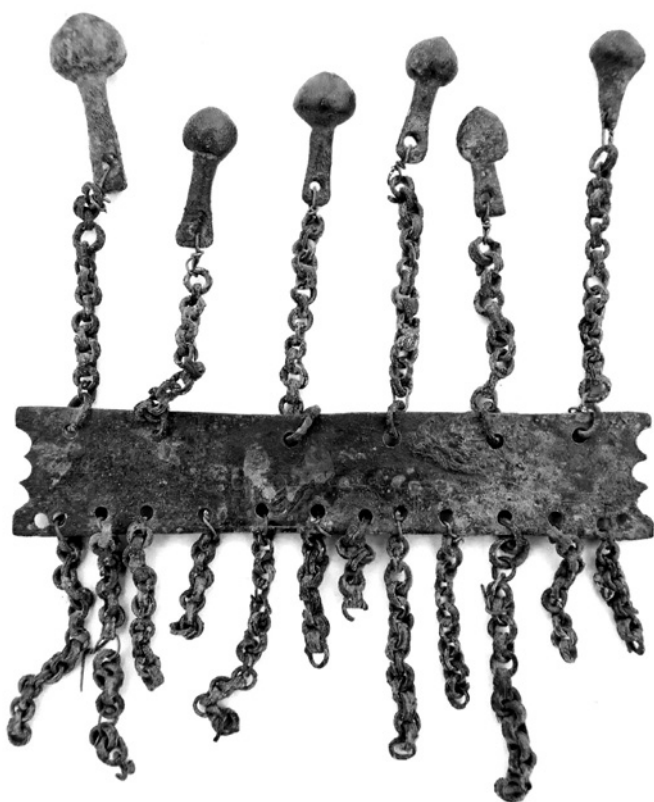


Fig. 11 Placa-colgante MEV N. Inv. 7944. – (Foto R. Graells i Fabregat). – Esc. 2:3



Fig. 12 Fíbula *pre-Certosa* MEV N. Inv. 7929. – (Foto R. Graells i Fabregat). – Esc. 1:1.



Fig. 13 Fíbula de tipo Grotazzolina MEV N. Inv. 7930. – (Foto R. Graells i Fabregat). – Esc. 1:1.

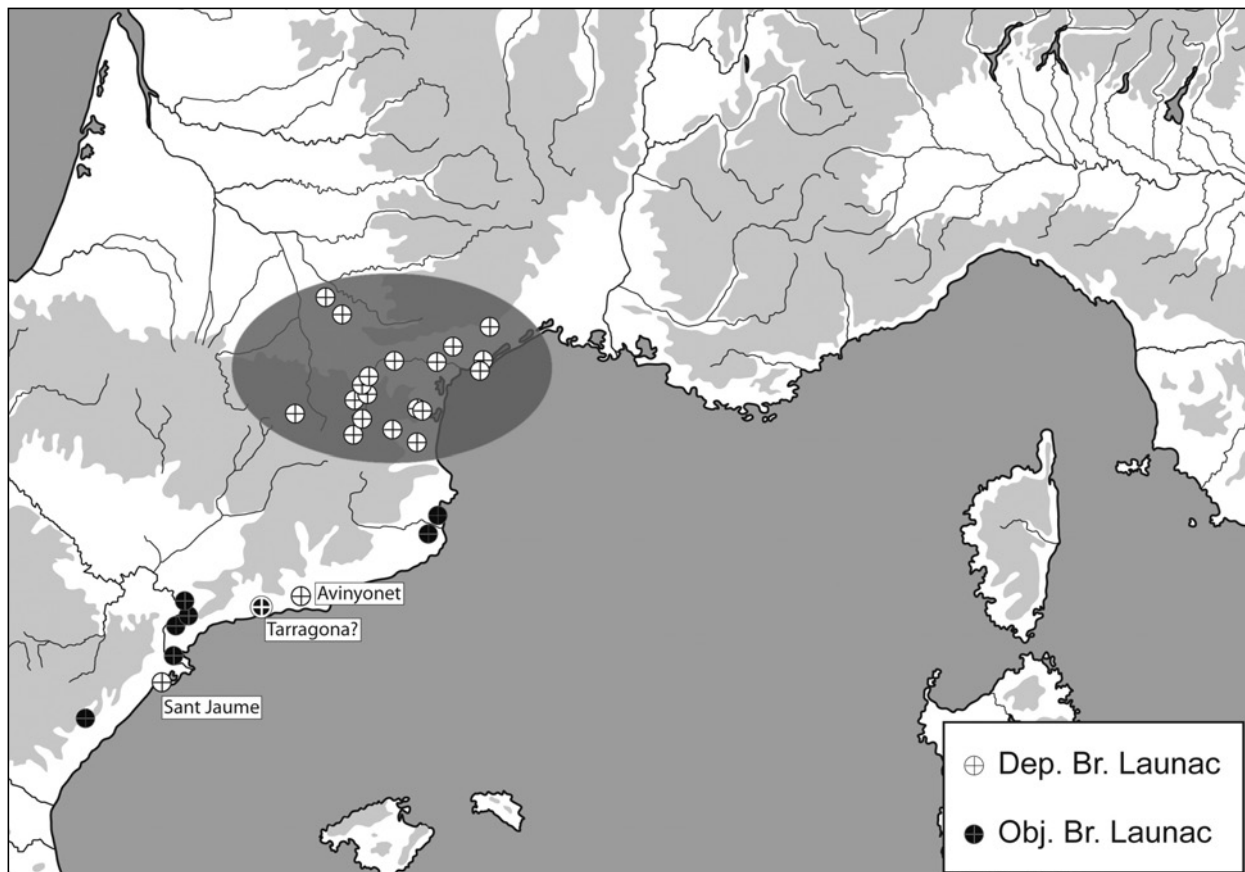


Fig. 14 Distribución de los depósitos de Launac y de la presencia de elementos metálicos de tipo Launac en Cataluña. – (Mapa R. Graells i Fabregat).

dimensiones. Cabe decir que estas anillas que se documentan asociadas a la placa estarían en relación con placas colgantes, tanto para unir las entre sí como para suspender colgantes de bola o de otros tipos. Volviendo a las placas de grandes dimensiones, su distribución es principalmente adriática, picena a pesar de conocer algunos paralelos entre el norte de la Apulia y de la Basilicata. Su cronología está entre mediados del s. VII y el VI aC.

El estudio de las fíbulas, bien clasificadas actualmente en Italia¹³⁹, confirma la procedencia mayoritaria del grupo. A tal efecto pueden observarse algunos detalles importantes para la datación del conjunto pues algunos ejemplares se distancian de la cronología general del conjunto. Son dos ejemplares de origen centro-italiano de s. VIII aC algo anteriores tipológicamente adscribibles al tipo *ad arco ingrossato*, uno *con staffa a disco* y otro, con pie sencillo y de fíbulas de tipo *pre-Certosa* (fig. 12), fechadas en un momento avanzado del s. VI aC. Ambos tipos definen los extremos cronológicos con los que fechar los materiales representados en el conjunto, durante un lapso de más de 200 años, entre inicios del s. VIII y finales del s. VI aC. El resto de fíbulas, un mínimo de siete ejemplares, corresponden al tipo Grottazzolina con una distribución mayoritaria entre el litoral adriático italiano (preferentemente el Piceno) y balcánico, con cuatro variantes representadas, que relaciona su cronología entre mediados del s. VII aC y finales del s. VI aC (fig. 13-14).

¹³⁹ Egg 1996, 187-199. – Guštin 2006. – Ogrin 1998. – Preložnik 2007.

CONCLUSIONES

Con los datos presentados, el área de procedencia de la mayoría de materiales tipológicamente identificables es el Piceno.

Como también hemos visto, los materiales del Piceno encuentran una escasa distribución fuera de su territorio. La extrema rareza de que un conjunto tan numeroso de ejemplares del Piceno se documente en el nordeste de la Península Ibérica, en la que se conocen pocas categorías de materiales itálicos en este período, obliga a proponer cómo llegaron a Vic:

Si se trata de una circulación de materiales en el marco de intercambios antiguos, quizás podríamos considerarlo como los depósitos que circulan por el Mediterráneo central, desde el sur de Francia hasta Sicilia, como fragmentos de metal para su reciclaje o en el marco de significados más complejos que recientemente se han demostrado como dinámicas de funcionamiento de larga duración¹⁴⁰. Otra opción sería considerarlo como un depósito inmerso en la circulación del fenómeno Launac, aunque en el Golfo de León los materiales del Piceno están ausentes.

Ante esta posibilidad, en favor de una circulación antigua, original, debe señalarse que la mayoría de las piezas están completas o con fracturas menores, que distancia el conjunto de lo observado en la dinámica siciliana. En cualquier caso, encontraríamos correspondencia con lo que sucede en el área launaciense, que combina tanto fragmentos como piezas enteras (fig. 14). Por otro lado, los depósitos de bronce de la Primera edad del hierro documentados en Cataluña difieren de los del área launaciense por la no inclusión de fragmentos (vid. depósito de Sant Jaume¹⁴¹ o Avinyonet del Penedès¹⁴²), mientras que parecen organizar conjuntos funcionales de piezas enteras y complementarias, con procedencias mixtas entre el sur de Francia y Cataluña, con total ausencia de materiales itálicos, como ningún otro contexto catalán de s. VII-VI aC, salvo el caso de Ribes de Freser¹⁴³.

¹⁴⁰ Verger 2006. – Verger 2011a. – Verger en prensa. – Baitinger en prensa a. – Baitinger en prensa b.

¹⁴¹ En el depósito de Sant Jaume destaca la presencia de un talón launaciense y una hacha, además de otros objetos aún inéditos. Esta presencia de elementos launacienses se incrementa cuando se consideran los yacimientos de Aldovesta, con tres fragmentos de brazaletes con costillas (Mascort/Sanmartí/Santacana 1991); el Coll del Moro de la Serra d'Àlmors, con un fragmento de colgante triangular (Cela/Noguera/Rovira 1999, lám. 8, 2); otro colgante triangular se ha recuperado en los alrededores de la necrópolis de la Tosseta de Guiamets (inédito). Todos estos elementos se fechan entre finales de s. VI e inicios de s. VI aC (Graells en prensa c).

¹⁴² El depósito de Avinyonet, ha sido presentado por D. López, R. Jornet, J. Morer y D. Asensio, por primera vez en el XV Colloqui de Puigcerdà (2011) bajo el título: «Un dipòsit de bronzes dins una sitja de la primera edat del ferro a l'assentament de la Font de la Canya (Avinyonet del Penedès, Barcelona)». El dipòsit, contenido en el interior de un *simpulum* de cazoleta hemisférica y largo mango vertical, estaba situado al fondo de un silo. Lo integraba un conjunto formado por dos colgantes de ruedecilla, como los ejemplares de los depósitos de Rossay (Tauvel 1974. – Gómez de Soto/Milcent 2000, fig. 5, 2. – Verger 2000, fig. 12, 8), los dos de Montpellier (Gómez de Soto/Milcent 2000, fig. 6, 2. – Verger 2000, fig. 12, 3-4), de la tumba 660 de Megara Iblea (Verger 2000, fig. 12, 2. – Verger 2011a, fig. 41, 7), los cuatro del

túmulo IV de Grand Communal en La Rivière-Drugeon (Verger 2000, fig. 12, 7. – Verger 2011b, fig. 3), del túmulo de Prée à Thury (Verger 2000, fig. 12, 6); un crótalo de bronce próximo al del depósito de Rossay (Tauvel 1974. – Gómez de Soto/Milcent 2000, fig. 5, 1), del pecio de Rochelongue (Gómez de Soto/Milcent 2000, fig. 6, 1) o al del túmulo IV de Grand Communal en La Rivière-Drugeon (Verger 2011b, fig. 3); un brazaletes con la superficie de nódulos similar al del depósito de Carcassone (Guilaine 1969. – Gómez de Soto/Milcent 2000, fig. 6, 11), dos del depósito del Santuario de Bitalemi en Gela (Verger 2011a, 47 fig. 29, 2-3. – Verger 2011b, fig. 2, 7); tres brazaletes de sección circular; seis anillas de bronce; un set de *toilette* formado por *scalptorium*, pinzas y cucharilla, documentado por primera vez en territorio peninsular; dos botones planos, con múltiples paralelos tanto en la primera edad del hierro del nordeste peninsular como del sureste francés; un mínimo de tres hojas de bronce, verosíblemente navajas de afeitar, con paralelos en la parte nordeste de Cataluña (necrópolis de Agullana y necrópolis de Pi de la Lliura); una perla de ámbar; un grupo de elementos de hierro, posiblemente correspondientes a otro conjunto de *toilette* con la excepción de una anilla; y algunos fragmentos de lingote de bronce. La cronología del conjunto puede situarse entre el último cuarto del s. VII y el primero del s. VI aC (Ha D1-D2), siguiendo una dinámica ya observada en conjuntos asociados a sepulturas femeninas en Francia durante el Ha D1 (Verger 2011b, 158).

¹⁴³ Graells 2010.

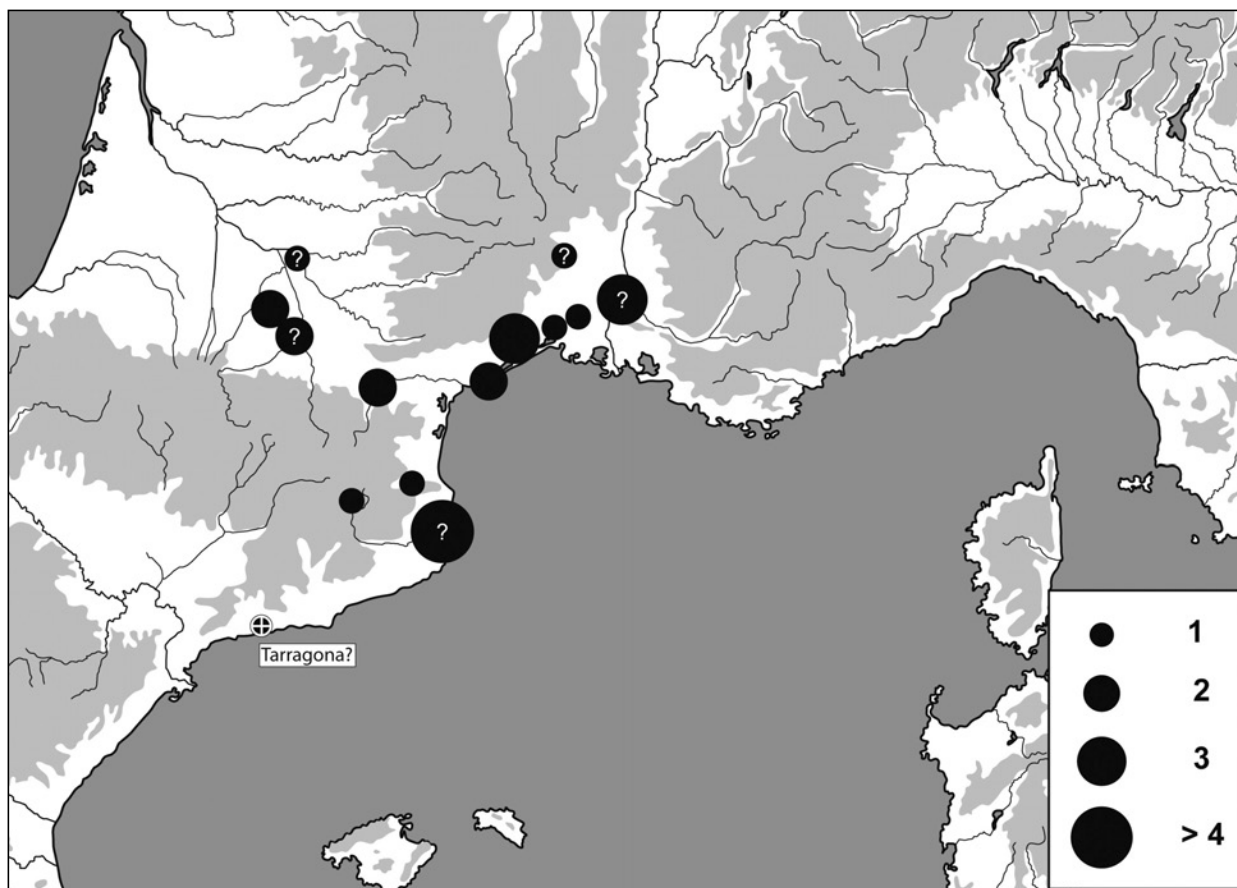


Fig. 15 Mapa de distribución de las fíbulas itálicas en el este del Golfo de León. – (Mapa R. Graells i Fabregat).

Ante estas incongruencias, la revisión del registro material de los bronzes catalanes y del mediterráneo occidental demuestra la práctica total ausencia de materiales picenos durante los s. VII y VI aC y una escasa representación de otros materiales de ornamentación itálicos.

El único objeto piceno documentado es una discutida fíbula de tres nódulos en la tumba 1 de la necrópolis de Trayamar. Los materiales itálicos anteriores a la colonia de Empúries corresponden a una fíbula en Ribes de Freser (Girona). La presencia de otros tipos de fíbulas en Empúries queda hoy en entredicho y las fíbulas itálicas del sur de Francia quedan también en un importante debate dada la falta de contextos y la falta de correspondencia con el registro arqueológico. Esto hace que esta importante concentración¹⁴⁴ esté pendiente de una revisión (fig. 15)¹⁴⁵.

La ausencia de evidencias en favor de una interacción entre las penínsulas itálica e ibérica durante la primera edad del hierro, obliga a considerar otro origen para el conjunto del MEV. La falta de datos del hallazgo, de su adquisición por parte del MEV y el estado de conservación sugiere un origen (de Tarragona) falso y una procedencia en el marco del mercado anticuario de inicios del s. XX¹⁴⁶.

¹⁴⁴ Duval/Mohen/Éluère 1974.

¹⁴⁵ Guilaine/Verger 2008. – Milcent 2006. – Graells en prensa c.

¹⁴⁶ El mercado de materiales picenos se documenta particularmente a partir del segundo decenio del s. XX, momento en el que tuvo cierto dinamismo aunque no en grandes lotes de piezas sino en base a piezas singulares (caso de los grandes pectorales

con cadenas y colgantes figurados) y piezas en óptimo estado de conservación. Destaca en este apartado particularmente la placa-pectoral N. Inv. O.11499 del RGZM (Naso 2003, 178 Nr. 262) y la placa-pectoral de Viena (Lippert 1993-1994, fig. 1-9). Para ambas piezas se propone, además, que hayan sufrido integraciones de piezas en el marco de este mercado anticuario.

El volumen de materiales del conjunto es absolutamente extraordinario. Las colecciones internacionales de bronce picenos son escasas y numéricamente acordes con lo observado aquí. Destaca la colección de *circa* 500 objetos de la Universidad de Jena¹⁴⁷, o los *circa* 50 en la colección de Angers¹⁴⁸ y los del RGZM¹⁴⁹.

Gracias a conocer las características de adquisición de estas colecciones, proponemos explicar la atípica asociación de materiales. Se sabe que las colecciones de Jena y Angers presentan un grupo heterogéneo de objetos, como reflejo de una recopilación sistemática de materiales de hallazgos diversos en las necrópolis picenas. La colección de Jena presenta series organizadas de elementos de ornamentación personal en hierro y bronce, piezas de ambar, de armamento en hierro y bronce, vajilla metálica y cerámica. La colección de Angers, en cambio, presenta únicamente materiales de ornamentación y armas de hierro, piezas de vajilla de bronce y fragmentos de carro en hierro. El conjunto del MEV también sigue este patrón, con todas sus piezas de ornamentación en bronce, que coincide con lo documentado en la colección del RGZM, aunque para este caso se conoce la adquisición por separado de sus distintos objetos y no como un grupo con origen falseado.

Además, para las piezas de la colección de Jena se ha comprobado que proceden de la adquisición de la antigua colección Compagnoni, hecha a partir de sus excavaciones y recolecciones en Montegiorgio y alrededores. La colección de Angers corresponde a un par de cajas previamente organizadas y seleccionadas en Italia según la estrategia comercial de seleccionar objetos por tipos y materiales similares. Este mismo comportamiento es el que se observa en el conjunto del MEV, encajando dentro de la misma dinámica.

A pesar de no poder relacionar la venta Compagnoni de Jena (realizada en 1903 entre el Sr. Compagnoni y el Sr. Schott) con la venta del conjunto de Angers (realizada antes de 1916, adquirida por el Sr. Bessoneau) ni con la del conjunto del MEV (el Sr. Compagnoni murió el 1920 y el conjunto del MEV ingresó en el 1925), parece clara la relación entre el sistema de agrupación de materiales, el origen de los paralelos y la práctica documentada por las ventas realizadas desde la provincia delle Marche a inicios del s. XX.

Las diferencias entre el registro material del Golfo de León y del nordeste de la Península Ibérica con los objetos del supuesto depósito, la naturaleza de las piezas del depósito del MEV respecto a lo observado en el resto de depósitos del Golfo de León y del nordeste de la Península Ibérica, la dificultad de documentar materiales picenos fuera del Piceno y la escasa presencia de materiales itálicos no etruscos antes del s. VI aC, hacen que valoremos las coincidencias del conjunto del MEV con las colecciones de objetos picenos fruto de un mercado anticuario de inicios del s. XX.

¹⁴⁷ Ettl/Naso 2006.

¹⁴⁸ Lejars/Siraudeau/Verger 2008.

¹⁴⁹ La colección del RGZM está formada por piezas adquiridas en distintos momentos, del que la siguiente lista (voluntariamente incompleta) es ilustrativa: la placa-pectoral N. Inv. O.11499 y el pectoral N. Inv. O.11498 fueron adquiridos en la subasta de la colección Marx-Sieck en 1919 (Naso 2003, 178-179 Nr. 262-263); los colgantes a goccia N. Inv. O.10423, O.10425, O.10327 y el colgante en forma de mano N. Inv. O.10409 fueron adquiridos en Estrasburgo en 1917 (ibidem 181-183 Nr. 272-273, 281. 278); el colgante en forma de granada N. Inv. O.7143 fue adquirido en Bologna en 1913 (ibidem 183 Nr. 279); también el mismo año en Bologna se adquirió el colgante en forma de *cyprea* N. Inv. O.7051 (ibidem 186 Nr. 291);

otros tres colgantes en forma de *cyprea* N. Inv. O.30821 fueron adquiridos en Colonia en 1940 (ibidem Nr. 290); la *bulla* bivalva N. Inv. O. 7052 fue adquirida en Bologna en 1913 (ibidem Nr. 292); la fíbula de tres nódulos N. Inv. O. 22509 es fruto de un intercambio con el Museo de Speyer hecho en 1932 (ibidem 266 Nr. 491); la fíbula de tres nódulos N. Inv. O.17211 es una adquisición realizada en Budapest en 1928 (ibidem Nr. 492); tres fíbulas de tres nódulos N. Inv. O.13830, O.13817 y O.13834 proceden de un cambio con el antiguo Altertumsmuseum de Mainz (ibidem 266-267 Nr. 493); la fíbula de tres nódulos N. Inv. O.36184 procede de una adquisición en el mercado anticuario de Múnic en 1958 (ibidem 267 Nr. 494).

El conjunto del MEV responde a una dinámica de coleccionismo erudito de materiales protohistóricos italianos que encuentra ejemplos en Europa y del que Mn. Gudiol participó con esta adquisición siguiendo el requisito básico de que fuera un conjunto coherente y que se le atribuyera una procedencia falsa pero factible. Esto, que sin duda no era la intención de Mn. Gudiol, obliga a considerar de manera extremadamente crítica la existencia de un mercado anticuario de objetos protohistóricos en el nordeste de la Península Ibérica ya a inicios del s. XX. Un mercado que hasta ahora podíamos sospechar para el sur de Francia pero del que no teníamos constancia en el nordeste peninsular y que obligará a revisar y a ser extremadamente cautos y críticos con los hallazgos anómalos, empezando por las fíbulas itálicas.

BIBLIOGRAFÍA

- Adam 1984: A.-M. Adam, Bronzes étrusques et italiques (Paris 1984).
- Alfonsi 1922: A. Alfonsi, Scoperte archeologiche nella necropoli atestina del nord, riconosciuto nel fondo Rebatò. *Notizie degli Scavi di Antichità* 1922, 3-54.
- Audouze/Courtois 1970: F. Audouze / J.-C. Courtois, Les epingles du Sud-Est de la France (Départements Drôme, Isère, Hautes-Alpes, Savoie et Haute-Savoie). PBF XIII, 1 (München 1970).
- Baitinger en prensa a: H. Baitinger, Die Metallfunde aus Selinunte – Der Fundstoff aus den Grabungen des Deutschen Archäologischen Instituts auf der Agora. *Sonderschriften des DAI* (en prensa).
- en prensa b: H. Baitinger, The metal objects from the Agora of Selinunte (Prov. Trapani, Sicily). In: Pezzi Scelti, *Convegno internazionale*, Roma, 16-18 febbraio 2012 (en prensa).
- Beinhauer 1985: W. Beinhauer, Untersuchungen zu den eisenzeitlichen Bestattungspätzen von Novilara (Provinz Pésaro und Urbino, Italien). *Archäologie – Anthropologie – Demographie. Methoden und Modelle* (Frankfurt a.M. 1985).
- Bietti-Sestieri 1992: A. M. Bietti-Sestieri, La necropoli laziale di Osteria dell’Osa. *Soprintendenza Archeologica di Roma* 1 (Roma 1992).
- Blečić 2007: M. Blečić, Reflections of picens impact in the Kvarner Bay. In: M. Guštin / P. Ettl / M. Buora (eds), *Piceni ed Europa. Atti del Convegno. Archeologia di Frontiera* 6 (Udine 2007) 109-122.
- Bolla/Tabone 1996: M. Bolla / P. Tabone, Bronzistica figurata preromana e romana del Civico Museo Archeologico »Giovio« di Como (Como 1996).
- Cagianelli 2008: C. Cagianelli, Il rinvenimento di Ripatransone del 1727 tra antiquaria marchigiana, romana e toscana. In: M. Luni / S. Sconocchia (eds), *I piceni e la loro riscoperta tra settecento e novecento. Atti del Convegno Internazionale*, Ancona 27-29 ottobre 2000 (Ancona 2008) 83-98.
- Cardone 2000: M. Cardone, I bronzi di Treia e una »Memoria« di Annibale degli Abbatini Olivieri sulle »Antichità Picenti« del suo Museo. *Studia Oliveriana* N.S. 20, 2000, 107-138.
- Cela/Noguera/Rovira 1999: X. Cela / J. Noguera / M. C. Rovira, Els materials arqueològics del jaciment ibèric del Coll del Moro de Serra d’Almos (Tivissa, Ribera d’Ebre). *Collecció del Museu Comarcal Salvador Vilaseca de Reus. Pyrenae* 30, 1999, 91-121.
- Chiaramonte/d’Ercole/Scotti 2010: C. Chiaramonte / V. d’Ercole / C. Scotti, La necropoli di Campovalano. *Tombe orientalizzanti e arcaiche II. BAR International Series 2174* (Oxford 2010).
- Chiartano 1994: B. Chiartano, La necropoli dell’Età del Ferro dell’Incoronata e di S. Teodoro 1-2 (scavi 1978-1985). *Quaderni di Archeologia e Storia Antica* 6-7 (Galatina 1994).
- 1996: B. Chiartano, La necropoli dell’Età del Ferro dell’Incoronata e di S. Teodoro 3 (scavi 1986-1987). *Quaderni di Archeologia e Storia Antica* 9 (Galatina 1996).
- Cianfarani 1976: V. Cianfarani, Culture arcaiche dell’Italia Medio-Adriatica. In: *Popoli e civiltà dell’Italia antica* 5 (Roma 1976) 1-106.
- Coen 2002-2003: A. Coen, Materiali da Montegiorgio della collezione Gian Battista Compagnoni Natali. *Bullettino di Paleontologia Italiana* (Roma) 93-94, 2002-2003, 155-217.
- Courtois 1960: J.-C. Courtois, L’âge du Bronze dans les Hautes-Alpes. *Gallia Préhistoire* 3, 1960, 47-108.
- d’Agostino 1979: B. d’Agostino, Tombe della prima età del ferro a S. Marzano sul Sarno. *Mélanges de l’Ecole Française de Rome. Antiquité* 82, 1979, 571-619.
- d’Ercole 1990a: V. d’Ercole, Tomba 201bis. Il corredo di una madre. In: V. d’Ercole / W. Pellegrini (eds), *Il Museo Archeologico di Campi (Teramo 1990)* 48-49.
- 1990b: V. d’Ercole, Tomba 214. Sepoltura di una bambina. In: V. d’Ercole / W. Pellegrini (eds), *Il Museo Archeologico di Campi (Teramo 1990)* 54-56.
- Dall’Osso 1915: I. Dall’Osso, Guida illustrata del Museo Nazionale di Ancona (Ancona 1915).
- de Marinis 2005: R. C. de Marinis, Cronologia relativa, cross-dating e datazioni cronometriche tra bronzo finale e primo ferro. In: G. Bartoloni / F. Delpino (eds), *Oriente e Occidente: metodi e*

- discipline a confronto. *Mediterranea* 1 (Pisa, Roma 2005) 15-52.
- de Marinis/Paci 2000: G. de Marinis / G. Paci (eds), *Atlante dei Beni Culturali del territorio di Ascoli Piceno e di Fermo* (Milano 2000).
- Duval/Mohen/Éluère 1974: A. Duval / J.-P. Mohen / C. Éluère, *Les fibules antérieures au 6^e siècle avant notre ère trouvées en France*. *Gallia* 32, 1974, 1-61.
- Egg 1996: M. Egg, *Das hallstattzeitliche Fürstengrab von Strettweg bei Judenburg in der Obersteiermark*. *Monographien des RGZM* 37 (Mainz 1996).
- von Eles 1986: P. von Eles, *Le fibule de l'Italia settentrionale*. *PBF XIV*, 5 (München 1986).
- Ettel/Naso 2006: P. Ettel / A. Naso (eds), *Montegiorgio. Die Sammlung Compagnoni Natali in Jena*. *Jenaer Schriften zur Vor- und Frühgeschichte* 2 (Jena, Langenweissbach 2006).
- Frey 2001: O.-H. Frey, *Il Piceno e l'Europa Centrale*. In: L. Franchi dall'Orto (ed.), *Eroi e Regine. Piceni popolo d'Europa* [catalogo della mostra] (Roma 2001).
- Giraud/Pons/Janin 2003: J.-P. Giraud / F. Pons / Th. Janin, *Nécropoles protohistoriques de la région de Castres (Tarn). Le Causse, Goujarde, Le Martinet*. *Documents d'Archéologie Française* 94 (Paris 2003).
- Gómez de Soto/Milcent 2000: J. Gómez de Soto / P. Y. Milcent, *De la Méditerranée à l'Atlantique: échanges et affinités culturelles entre le nord-ouest (Armorique, Centre-Ouest, Limousin) et le sud-ouest de la France (principalement Languedoc occidental) de la fin du X^e au V^e s. avant J.-C.* In: Th. Janin (ed.), *Mailhac et le premier âge du Fer en Europe occidentale. Hommages à Odette et Jean Taffanel. Actes du colloque international de Carcassonne, 17-20 septembre 1997*. *Monographies d'archéologie méditerranéenne* 7 (Lattes 2000) 351-371.
- Graells 2010: R. Graells, *Sobre una fibula a navicella trobada a Ribes de Freser, avui al Museu Episcopal de Vic*. *Quaderns del Museu Episcopal de Vic* 4, 2010, 123-132.
- en prensa a: R. Graells, *Un conjunt de bronzes »trobat a Tarragona« del Museu Episcopal de Vic*. In: *XV Colloqui internacional d'arqueologia de Puigcerdà: La transició Bronze Final – 1a Edat del Ferro en el Pirineu Oriental*. *Puigcerdà*, 17-19 de novembre del 2011 (en prensa).
- en prensa b: R. Graells, *La fibula de Sainte Colombe: un pastiche? Cypsela* (en prensa).
- en prensa c: R. Graells, *Problemas de cultura material: Las fibulas itálicas de la primera edad del hierro en el Golfo de León Occidental*. *Madrider Mitteilungen* (en prensa).
- Guilaine 1969: J. Guilaine, *Le dépôt de bronze de Carcassonne*. *Revue Archéologique de Narbonnaise* 2, 1969, 1-28.
- Guilaine/Verger 2008: J. Guilaine / S. Verger, *La Gaule et la Méditerranée (13^e-8^e siècles avant notre ère)*. In: S. Celestino / N. Rafel / X. L. Armada (eds), *Contacto cultural entre el Mediterráneo y el Atlántico (siglos XII-VIII a.n.e.)*. *La precolonización a debate. Serie arqueológica* 11 (Madrid 2008) 219-238.
- Guštin 2006: M. Guštin, *Piceni ed Europa* [catalogo della mostra]. *Annales Mediterranea* (Koper 2006).
- Guzzo 1975: P. G. Guzzo, *Paludi (Cosenza). Località Castiglione. Necropoli dell'età del ferro*. *Klarchos* 17, 1975, 97-177.
- Kilian 1970: K. Kilian, *Früheisenzeitliche Funde aus der Südostnekropole von Sala Consilina (Provinz Salerno)*. *Mitteilungen des Deutschen Archäologischen Instituts, Römische Abteilung: Ergänzungsheft* 15 (Heidelberg 1970).
- Kromer 1959: K. Kromer, *Brzje*. *Archeoloski Katalogi Slovenje* 2 (Ljubljana 1959).
- Landolfi 1990: M. Landolfi, *San Ginesio e l'alta valle del Fiastra tra VI e IV sec a.C.* *Studi Maceratesi* 23, 1990, 87-105.
- 2005: M. Landolfi, *Cypraea pantherina, Gasteropode dell'Oceano indiano e ornamento della Civiltà Picena*. *Preistoria Alpina (Supl. I)* 40, 2005, 97-100.
- Lejars/Siraudeau/Verger 2008: Th. Lejars / J. Siraudeau / S. Verger, *Une caisse d'antiquités picéniennes dans une ancienne collection angevine*. *Annales de Bretagne et des Pays de l'Ouest* n°115 (2) = *L'Archéologie Méditerranéenne et Proche-Orientale dans l'Ouest de la France* 2008, 131-144.
- Lippert 1993-1994: A. Lippert, *Amulettschmuck der frühen Eisenzeit aus Italien*. *Mitteilungen der Anthropologischen Gesellschaft in Wien* 123-124, 1993-1994, 151-174.
- Lollini 1976: D. Lollini, *La civiltà picena*. In: *Popoli e civiltà dell'Italia antica* 5 (Roma 1976) 109-195.
- López-Cachero 2007: F. J. López-Cachero, *Sociedad y economía durante el Bronce Final y la primera Edad del Hierro en el Noreste Península: una aproximación a partir de las evidencias arqueológicas*. *Trabajos de Prehistoria* 64, 2007, 99-120.
- 2008: F. J. López-Cachero, *Necrópolis de incineración y arquitectura funeraria en el noreste de la Península Ibérica durante el Bronce Final y la Primera Edad del Hierro*. *Complutum* 19, 2008, 139-171.
- López-Cachero/Pons 2007: F. J. López-Cachero / E. Pons, *La periodització del bronze final al ferro inicial a Catalunya*. *Cypsela* 17, 2007, 51-64.
- Lucas 1989: M. R. Lucas, *El vaso teromorfo del poblado grande de Tossal Redó (Calaceite, Teruel) y su contexto arqueológico*. *Cuadernos de Prehistoria y Arqueología Universidad autónoma de Madrid* 16, 1989, 169-210.
- Mangani 2003: E. Mangani, *I materiali piceni conservati nel Museo Nazionale Preistorico-Etnografico Luigi Pigorini*. In: *I piceni e l'Italia medio-adriatica. Atti del XXII Convegno di Studi Etruschi ed Italici, Ascoli Piceno – Teramo – Ancona, 9-13 aprile 2000* (Pisa, Roma 2003) 291-312.

- Mascort/Sanmartí/Santacana 1991: M. T. Mascort / J. Sanmartí / J. Santacana, El jaciment protohistòric d'Aldovesta (Benifallet) i el comerç fenici arcaic a la Catalunya meridional (Tarragona 1991).
- Milcent 2006: P. Y. Milcent, Examen critique des importations méditerranéennes en Gaule centrale et occidentale: les attributions douteuses, erronées ou falsifiées. In: D. Frere (ed.), *De la Méditerranée vers l'Atlantique: aspects des relations entre la Méditerranée et la Gaule centrale et occidentale (VIII^e-II^e siècle av. J.-C.)* (Rennes 2006) 117-133.
- Naso 2000: A. Naso, I Piceni. Storia e archeologia delle Marche in epoca preromana. *Biblioteca di archeologia* 29 (Milano 2000).
- 2003: A. Naso, I bronzi etruschi e italici del Römisch-Germanisches Zentralmuseum. *Kataloge Vor- und Frühgeschichtlicher Altertümer* 33 (Mainz 2003).
- Nizzo 2007a: V. Nizzo, Le produzioni in bronzo di area medio-italica e dauno-lucana. In: M. G. Benedettini (ed.), *Il Museo delle Antichità Etrusche e Italiche. II: Dall'incontro con il mondo greco alla romanizzazione* (Roma 2007) 327-359.
- 2007b: V. Nizzo, Nuove acquisizioni sulla Fase Preellenica di Cuma e sugli scavi di E. Osta. *Mélanges de l'École Française de Rome. Antiquité* 119, 2007, 483-502.
- 2008: V. Nizzo, I materiali cumani del Museo Nazionale Preistorico Etnografico Luigi Pigorini. *Bullettino di Paleontologia Italiana* 97, 2008, 165-276.
- Offida 1977: I materiali della collezione Allevi raccolti nel Museo Civico di Offida (Offida 1977).
- Ogrin 1998: M. Ogrin, Trortasta fibula v Sloveniji / Die Dreiknopffibeln in Slowenien. *Arheološki vestnik* 49, 1998, 101-132.
- Papadopoulos 2003: J. K. Papadopoulos, La dea di Sibari e il santuario ritrovato. Studi sui rinvenimenti dal Timpone Motta di Francavilla Marittima. II: *The Archaic Votive Metal Objects. Bollettino d'Arte, Volume Speciale* (Roma 2003).
- Percossi-Serenelli 1987: E. Percossi-Serenelli, La facies ascolana: contributo alla conoscenza della civiltà picena. *Picus* 7, 1987, 67-136.
- 1989: E. Percossi-Serenelli, La civiltà picena – Ripatransone: un museo un territorio (Ripatransone 1989).
- Piceni, Popolo d'Europa 1999: Piceni, Popolo d'Europa [catalogo della mostra Frankfurt a. M.] (Roma 1999).
- Pontecagnano 1988: B. d'Agostino / P. Gastaldi, Pontecagnano. II: La necropoli del Picentino. 1. Le tombe della prima Età del Ferro. *Annali dell'Istituto Universitario Orientale di Napoli. Dipartimento di Studi del Mondo Classico e del Mediterraneo Antico. Sezione di Archeologia e Storia Antica Quaderni* 5 (Napoli 1988).
- 1992: S. De Natale, Pontecagnano. II: La necropoli di S. Antonio: Propr. ECI. 2. Tombe della prima Età del Ferro. *Annali dell'Istituto Universitario Orientale di Napoli. Dipartimento di Studi del Mondo Classico e del Mediterraneo Antico. Sezione di Archeologia e Storia Antica Quaderni* 8 (Napoli 1992).
- 1998: P. Gastaldi, Pontecagnano. II,4: La necropoli del Pagliarone. *Annali dell'Istituto Universitario Orientale di Napoli. Dipartimento di Studi del Mondo Classico e del Mediterraneo Antico. Sezione di Archeologia e Storia Antica Quaderni* 10 (Napoli 1998).
- Preložnik 2007: A. Preložnik, Fibule picene e lucane nel Caput Adriae Orientale. In: M. Guštin / P. Ettel / M. Buora (eds), *Piceni ed Europa. Atti del Convegno. Archeologia di Frontiera* 6 (Udine 2007) 123-134.
- Randall-Maclver 1927: D. Randall-Maclver, *The Iron Age in Italy* (Oxford 1927).
- Rouillard/Sourisseau 2010: P. Rouillard / J. Ch. Sourisseau, Entre chronologies et chronologie: le VII^e s. av. J.-C. In: R. Etienne (ed.), *La Méditerranée au VII^e s. av. J.-C. Essais d'analyses archéologiques. Travaux de la maison René Ginouvès* 6 (Paris 2010) 27-38. 50-55.
- Salzani 1976: L. Salzani, Gazzo Veronese (Verona). *Studi Etruschi* 44, 1976, 417-425.
- Sannibale 2008: M. Sannibale, La raccolta Giacinto Guglielmi. II: Bronzi e materiali vari. *Musei Vaticani, Museo Gregoriano Etrusco: Cataloghi* 4, 2 (Roma 2008).
- Seidel 2006: S. Seidel, Die Grabkomplexe aus Montegiorgio – Untersuchungen zur Tracht und kulturhistorischen, regionalen Einordnung. In: Ettel/Naso 2006, 74-166.
- 2007: S. Seidel, Materiali piceni dall'Università di Jena. In: M. Guštin / P. Ettel / M. Buora (eds), *Piceni ed Europa. Atti del Convegno. Archeologia di Frontiera* 6 (Udine 2007) 75-84.
- Siano et al. 2006: S. Siano / L. Bartoli / M. Miccio / G. de Marinis, Non destructive investigation of bronze artefacts from the Marches National Museum of Archaeology using neutron diffraction. *Archaeometry* 48, 2006, 77-96.
- Sparkes/Talcott 1970: B. A. Sparkes / L. Talcott, Black and Plain Pottery of the 6th, 5th and 4th centuries B.C. *The Athenian Agora: Results of Excavations Conducted by the American School of Classical Studies at Athens* 12 (New Jersey 1970).
- Storch 2006: H. Storch, Die Geschichte der Picener-Sammlung des Dr. O. Schott am Lehrstuhl für Ur- und Frühgeschichte der Friedrich-Schiller-Universität Jena. In: Ettel/Naso 2006, 11-19.
- Tabone 1996: G. P. Tabone, Pendagli figurati in bronzo dell'età del ferro nei musei lombardi. In: M. Porumb (ed.), *Omaggio a Dinu Adamesteanu. Bibliotheca Ephemeris Napocensis* 1 (Cluj-Napoca 1996) 83-100.
- Tauvel 1974: D. Tauvel, La premier Âge du Fer dans la Vienne. *Revue Archéologique du Centre de la France* 49-50, 1974, 3-24.
- Trachsel 2004: M. Trachsel, Untersuchungen zur relativen und absoluten Chronologie der Hallstattzeit. *Universitätsforschungen zur Prähistorischen Archäologie* 104 (Bonn 2004).
- Usai 2007: A. Usai, La tomba di Capoterra. In: M. L. Nava / A. Salerno (eds), *Ambre. trasparenze dall'antico. Napoli, Museo Archeologico Nazionale, 26 marzo - 10 settembre 2007* (Milano 2007) 103-105.

- Verger 2000: S. Verger, Des objets languedociens et hallstattiens dans le sanctuaire d'Héra à Pérachora (Corinthe). In: Th. Janin (ed.), Mailhac et le premier âge du Fer en Europe occidentale. Hommages à Odette et Jean Taffanel. Actes du colloque international de Carcassonne, 17-20 septembre 1997. Monographies d'Archéologie Méditerranéenne 7 (Lattes 2000) 387-414.
- 2003: S. Verger, Des objets gaulois dans les sanctuaires archaïques de Grèce, de Sicile et d'Italie. In: Comptes-rendus des séances de l'année. Académie des Inscriptions et Belles-Lettres 147, N. 1, 2003, 523-569.
- 2006: S. Verger, A propos de vieux bronzes du dépôt d'Arbedo (Italie): essai de séquençage d'un ensemble complexe. In: G. Bataille / J.-P. Guillaumet (eds), Les dépôts métalliques au second âge du Fer en Europe tempérée. Actes de la table ronde, Glux-en-Glenne, 13-14 octobre 2004. Collection Bibracte 11 (Glux-en-Glenne 2006) 23-55.
- 2011a: S. Verger, Dévotions féminines et bronzes de l'extrême Nord dans le thesmophorion de Géla. In: F. Quantin (ed.), Archéologie des religions antiques (Pau 2011) 15-78.
- 2011b: S. Verger, Sotto la protezione delle Eliadi. La collana della tomba 660 di Megara Iblea, Medicina nei Secoli. Arte e Scienza 23, 2011, 151-172.
- en prensa: S. Verger, Des dépôts en cascades. Circulation, stockage, conservation et utilisation des lots de fragments d'objets de bronze en Méditerranée orientale aux VII^e-VI^e siècles avant J.-C. In: Pezzi Scelti. Convegno internazionale, Roma 16-18 febbraio 2012 (en prensa).
- Vilaseca 1943: S. Vilaseca, El poblado y la necrópolis prehistóricos de Molá (Tarragona). Acta Arqueológica Hispánica I (Madrid 1943).
- 1956: S. Vilaseca, El campo de urnas de La Tosseta (Guiamets, prov. de Tarragona). In: IV Congreso Internacional de Ciencias Prehistóricas y Protohistóricas (Madrid 1956) 841-856.

ZUSAMMENFASSUNG / SUMMARY / RÉSUMÉ / RESUMEN

Ein Ensemble picenischer Bronzeobjekte »aus Tarragona« im Bischöflichen Museum von Vic (Barcelona/E)

Die vorliegende Arbeit befasst sich mit einem Ensemble aus Bronzen, das zu Beginn des 20. Jahrhunderts ins Bischöfliche Museum von Vic einging. Das anfängliche Interesse der Studie war die Zuschreibung der Sammlung zu einem Fund aus der Nähe von Tarragona. Das Ensemble ist auffällig, da es zu einer Gruppe von Schmuck und Tracht vom adriatischen Typ gehört, dessen Chronologie sich zwischen Mitte des 7. und Mitte des 6. Jahrhunderts v. Chr. erstreckt (Phase Picenum IV). Das Fehlen von Daten über die Entdeckung, die Seltenheit von Objekten adriatischen Ursprungs im westlichen Mittelmeer sowie die unterschiedliche Zusammensetzung im Vergleich zu den restlichen zeitgleichen Depots veranlasst zu einer Diskussion und Kritik des Ensembles. Dieses Beispiel weist auf die Notwendigkeit hin, museale Sammlungen zu überprüfen, um neue Informationen zu erhalten und Problematiken zu beleuchten. In diesem Falle geht es um die ersten italischen Importe im Westen als Vorarbeit für die erforderliche Analyse der italischen Fibeln. Die Studie kommt zu dem Schluss, dass das Depot aus dem Bischöflichen Museum von Vic als geschlossenes Ensemble auf dem internationalen Antiquariatsmarkt erworben wurde. Diese Art von Gruppierung entspricht einer gängigen Strategie und Geschäftspraxis für den Verkauf von Materialien aus dem Picenum während des ersten Viertels des 20. Jahrhunderts.

An assemblage of Picenian bronze objects »from Tarragona« in the Episcopal Museum of Vic (Barcelona/E)

The present paper deals with an assemblage of bronze finds, which entered the Episcopal Museum of Vic at the beginning of the 20th century. The original interest of the study was the ascribing of the collection to a find from the neighbourhood of Tarragona. The assemblage is conspicuous, as it belongs to a group

of jewellery and costume of the Adriatic type dating chronologically to between the mid-7th and mid-6th century B.C. (Picenum phase IV). The lack of data concerning the discovery, the rarity of objects of Adriatic origins in the western Mediterranean, as well as the different composition in comparison with the other contemporary hoards led to a discussion and critique of the assemblage. This example indicates the necessity of checking museums' collections, in order to gather information and to illustrate problems. In this case we are dealing with the first Italian imports in the West as preparatory work for the appropriate analysis of the Italian fibulae.

The study comes to the conclusion that the depot from the Episcopal Museum of Vic was purchased as a complete assemblage on the international antique market. This type of grouping corresponds to normal strategy and business practice for the selling of finds from the Picenum during the first quarter of the 20th century.

Translation: C. Bridger

Un ensemble d'objets picéniens en bronze de »Tarragone« au Musée épiscopal de Vic (Barcelone/E)

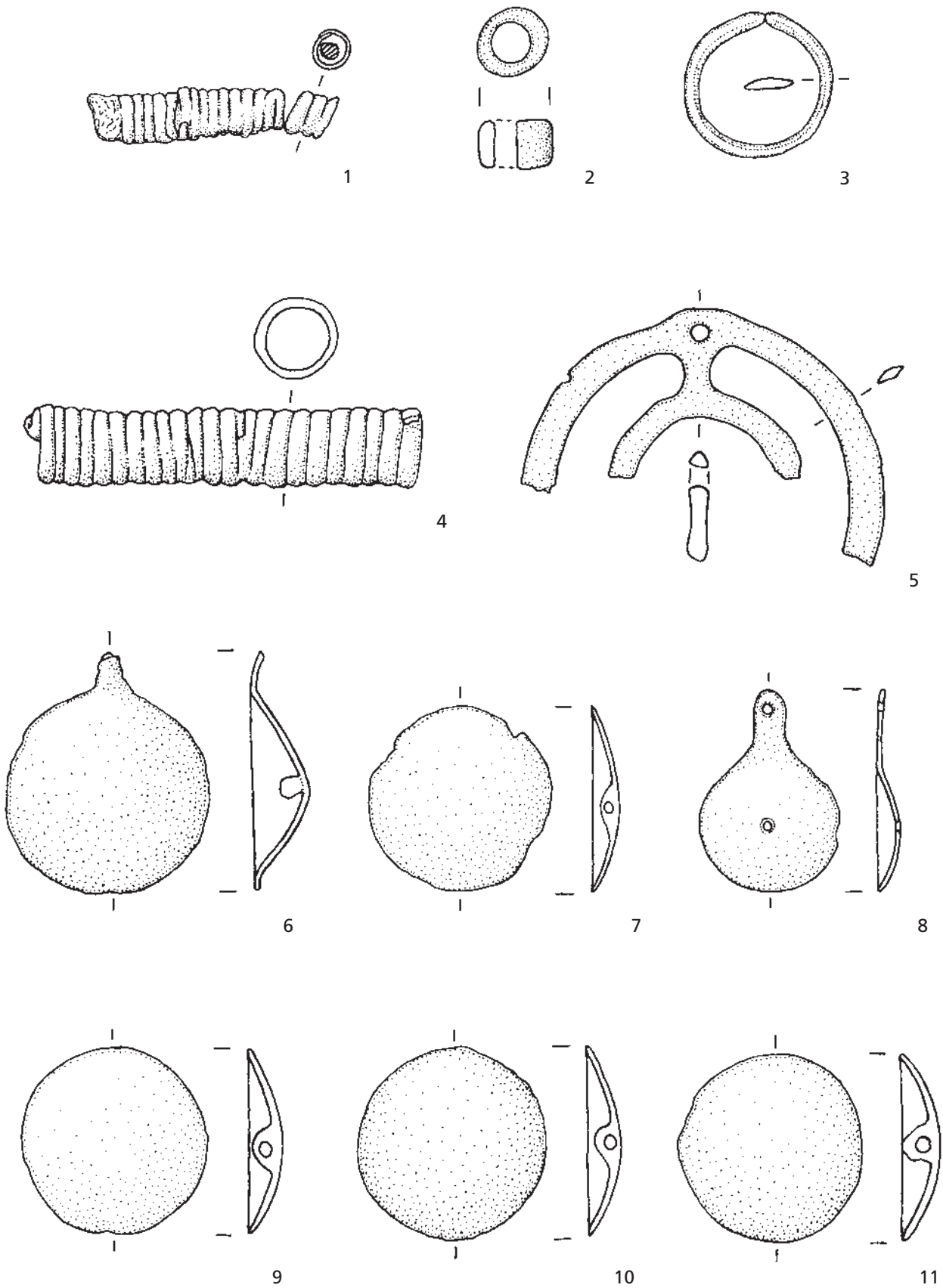
Ce travail traite d'un ensemble de bronzes déposé au Musée épiscopal de Vic au début du 20^e siècle. L'intérêt premier de cette étude résidait dans la corrélation de cette collection avec une découverte faite dans les environs de Tarragone. Cet ensemble frappe par ses éléments de parure appartenant à la tradition vestimentaire de type adriatique dont la chronologie s'étend du 7^e au milieu du 6^e siècle av. J.-C. (phase Picenum IV). Le manque de données concernant cette découverte, la rareté des objets d'origine adriatique en Méditerranée occidentale et la composition qui diffère de celle des autres dépôts contemporains donnent lieu à une discussion et critique de cet ensemble. Cet exemple met en évidence la nécessité de contrôler les collections muséales en vue d'obtenir de nouvelles informations et d'éclaircir certaines questions. Dans notre cas, il s'agit de l'étude des premières importations italiennes en Europe occidentale, préliminaire à une analyse indispensable des fibules italiennes. Cette étude arrive à la conclusion que le dépôt du Musée épiscopal de Vic fut acquis comme ensemble clos sur le marché international des antiquités. Cette sorte de groupement correspond à une stratégie et pratique courantes dans le premier quart du 20^e siècle pour la vente de matériel archéologique du Picenum.

Traduction: Y. Gautier

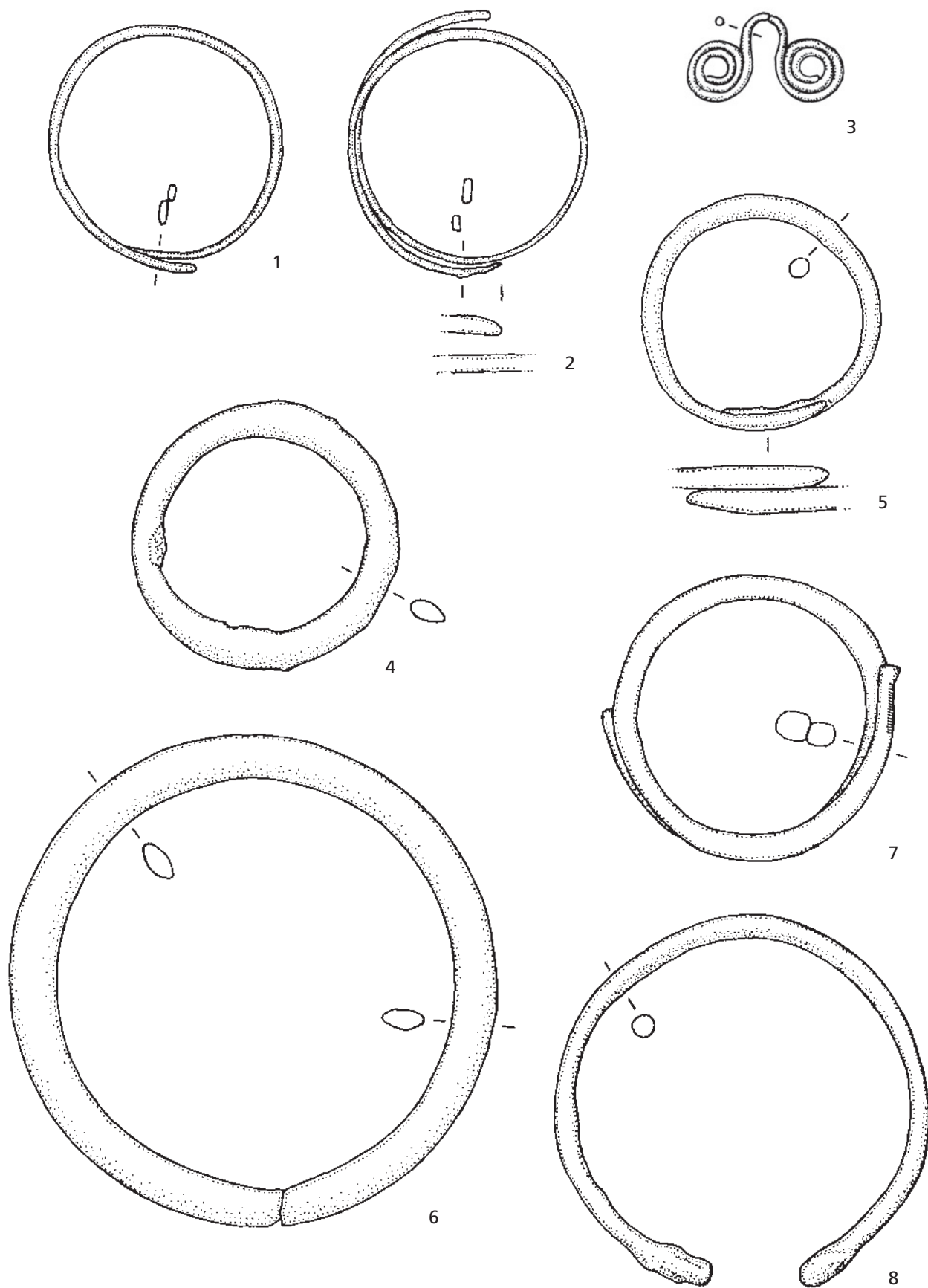
El conjunto de bronce picenos del depósito »de Tarragona« en el Museu Episcopal de Vic (Barcelona/E)

El trabajo considera un conjunto de bronce ingresado en el Museu Episcopal de Vic a inicios del s. XX. El interés inicial del estudio era la atribución del conjunto a un hallazgo realizado en las cercanías de Tarragona. El conjunto llama la atención por corresponder a un conjunto de ornamentos personales y de vestimenta de tipo adriático y con una cronología entre mediados del s. VII y mediados de s. VI aC (Fase *Piceno IV*). La ausencia de datos sobre su hallazgo, la rareza de objetos de origen adriático en el mediterráneo occidental así como las diferencias de composición respecto al resto de depósitos coetáneos obligan a discutir sobre el conjunto y criticar su naturaleza. Este ejemplo sirve para evidenciar la necesidad de revisión de conjuntos y fondos de museos para descubrir nuevas informaciones y definir problemáticas. En este caso discutir acerca de las primeras importaciones y presencias itálicas hacia occidente, como paso previo al necesario estudio de las fíbulas itálicas.

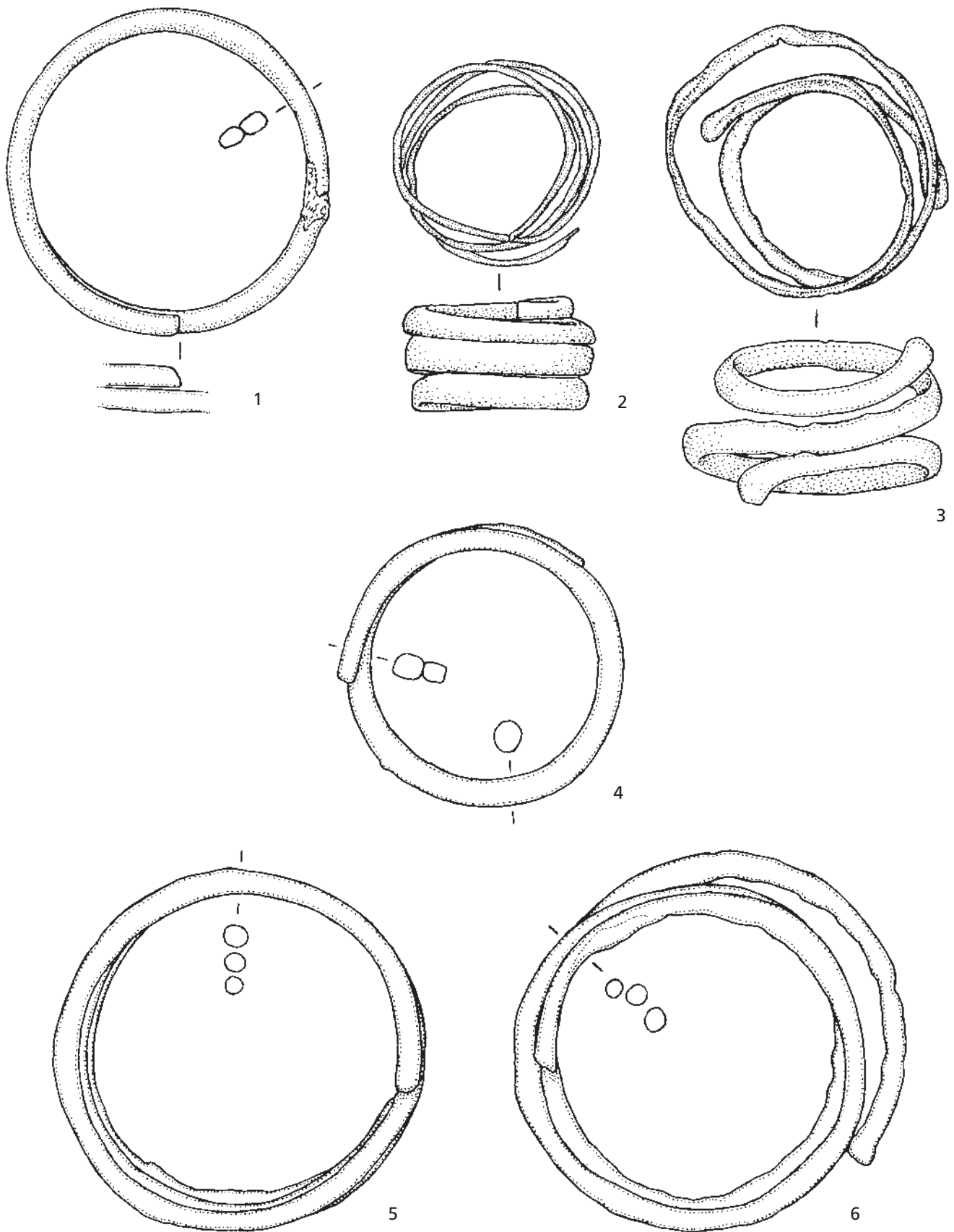
El estudio concluye interpretando el conjunto del Museu Episcopal de Vic como una adquisición de las piezas como un único lote al mercado anticuario internacional. El tipo de agrupación responde a una estrategia y práctica comercial conocida particularmente para la venta de materiales del Piceno durante el primer cuarto del s. XX.



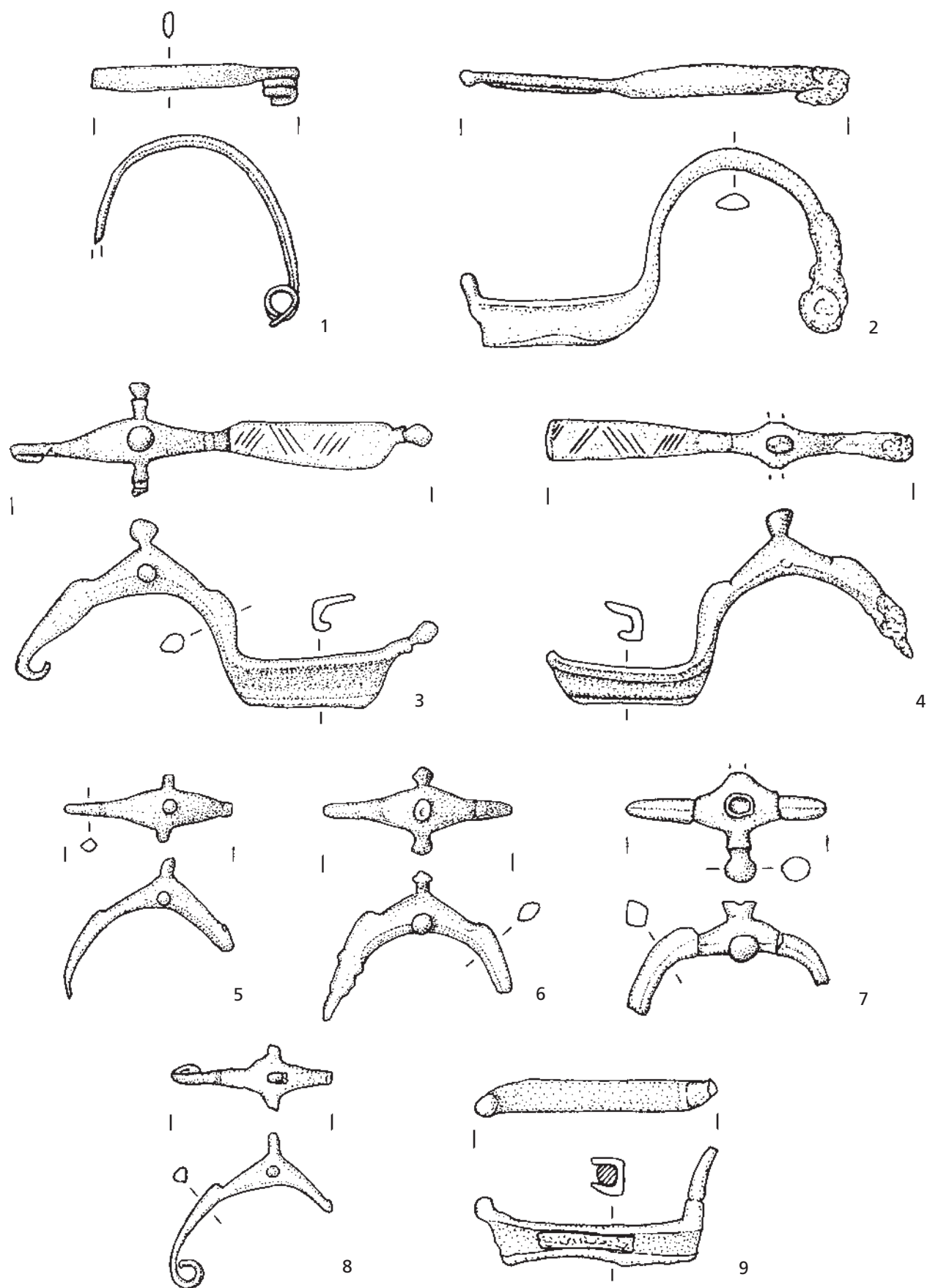
Lám. 1 1 MEV 7916. – 2 MEV 7917. – 3 MEV 7918. – 4 MEV 7915. – 5 MEV 7963. – 6 MEV 7920. – 7 MEV 7921. – 8 MEV 7922. – 9 MEV 7923. – 10 MEV 7924. – 11 MEV 7925.



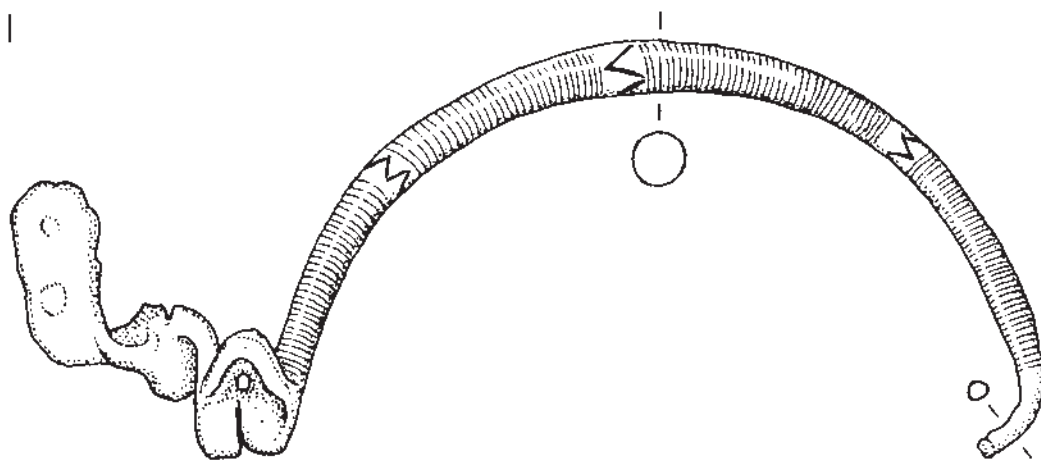
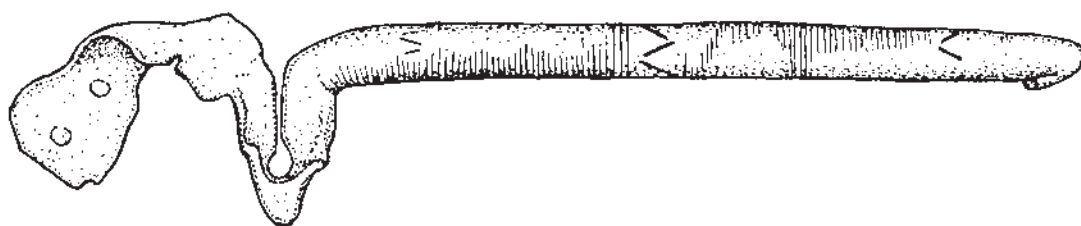
Lám. 2 1 MEV 7910. – 2 MEV 7911. – 3 MEV 7938. – 4 MEV 7908. – 5 MEV 7909. – 6 MEV 7903. – 7 MEV 7907. – 8 MEV 7904.



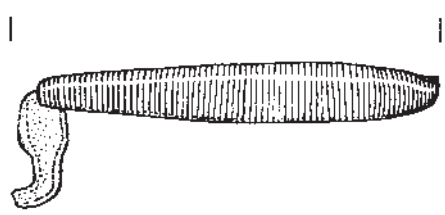
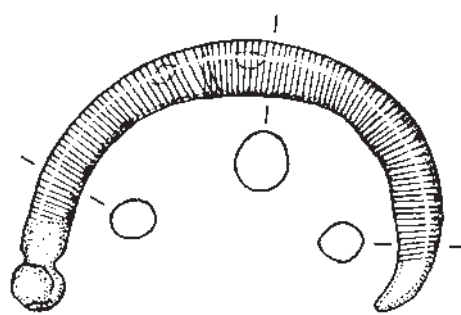
Lám. 3 1 MEV 7905. – 2 MEV 7912. – 3 MEV 7913. – 4 MEV 7906. – 5 MEV 7964bis. – 6 MEV 7964.



Lám. 4 1 MEV 7928. – 2 MEV 7929. – 3 MEV 7930. – 4 MEV 7931. – 5 MEV 7932. – 6 MEV 7933. – 7 MEV 7934. – 8 MEV 7935. – 9 MEV 7936.

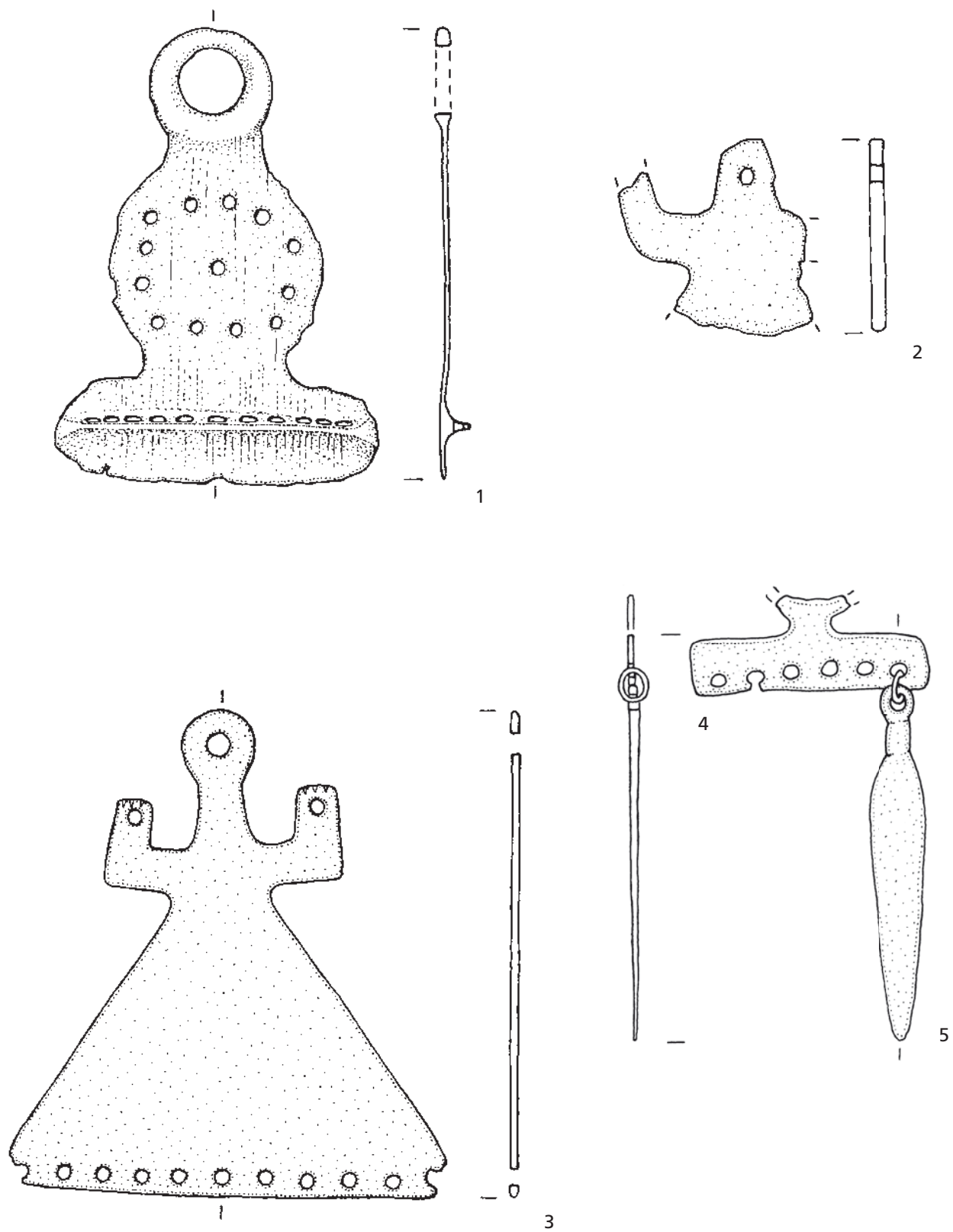


1

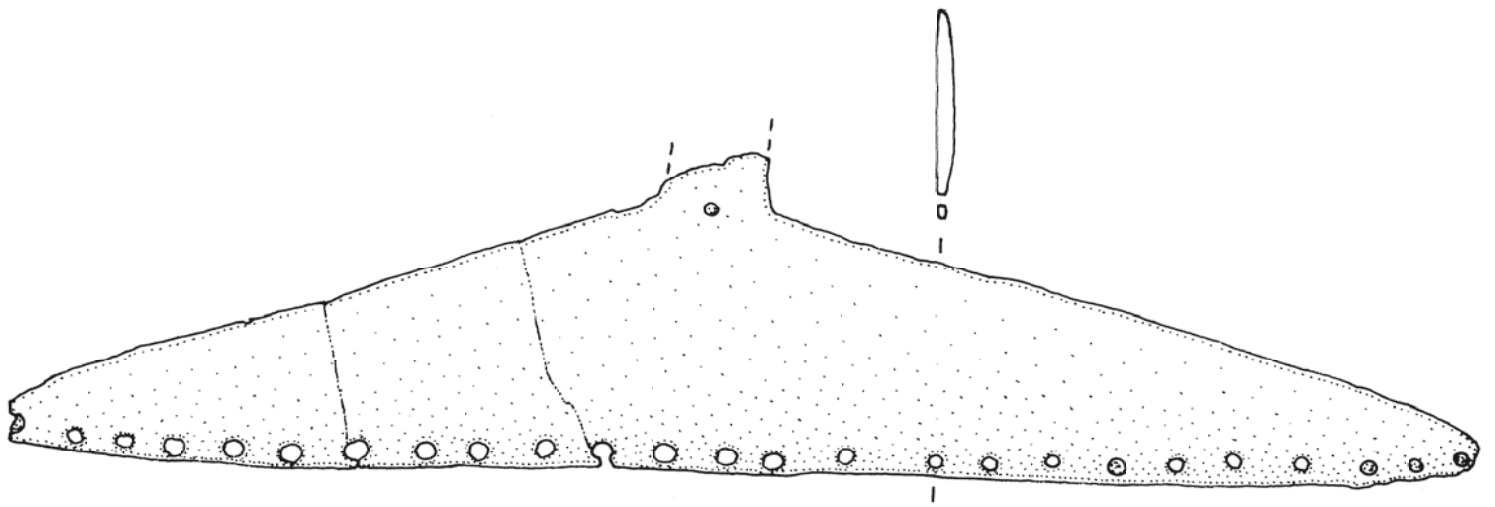


2

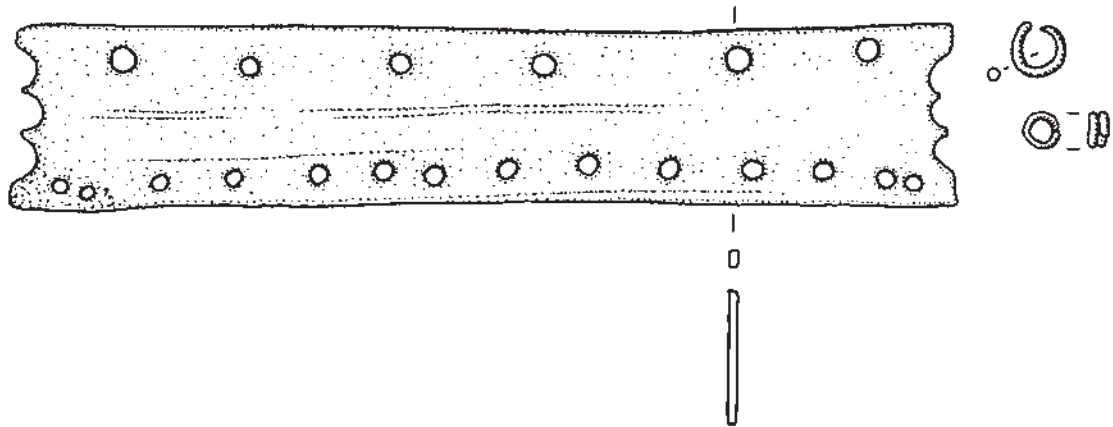
Lám. 5 1 MEV 7926. – 2 MEV 7927.



Lám. 6 1 MEV 7948. – 2 MEV 7947. – 3 MEV 7946. – 4 MEV 7949. – 5 MEV 7951.

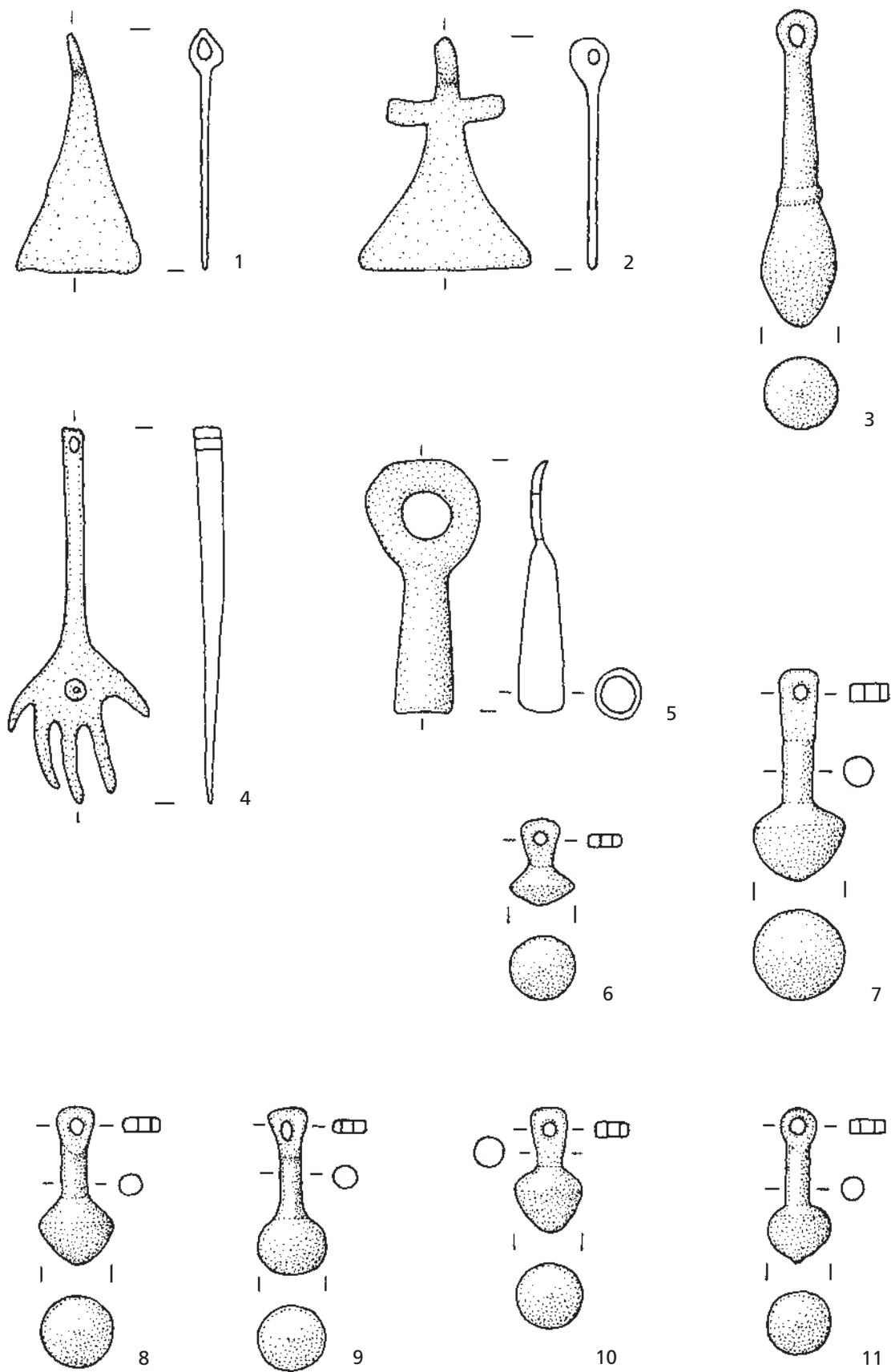


1

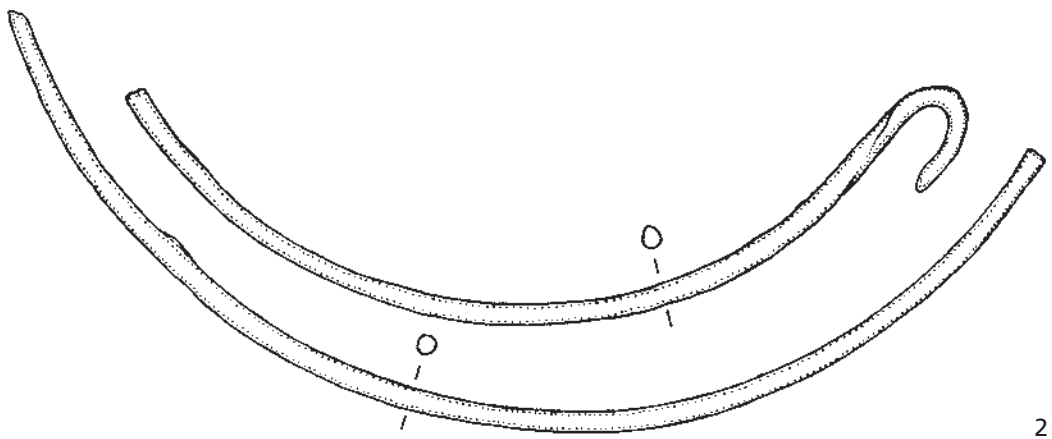
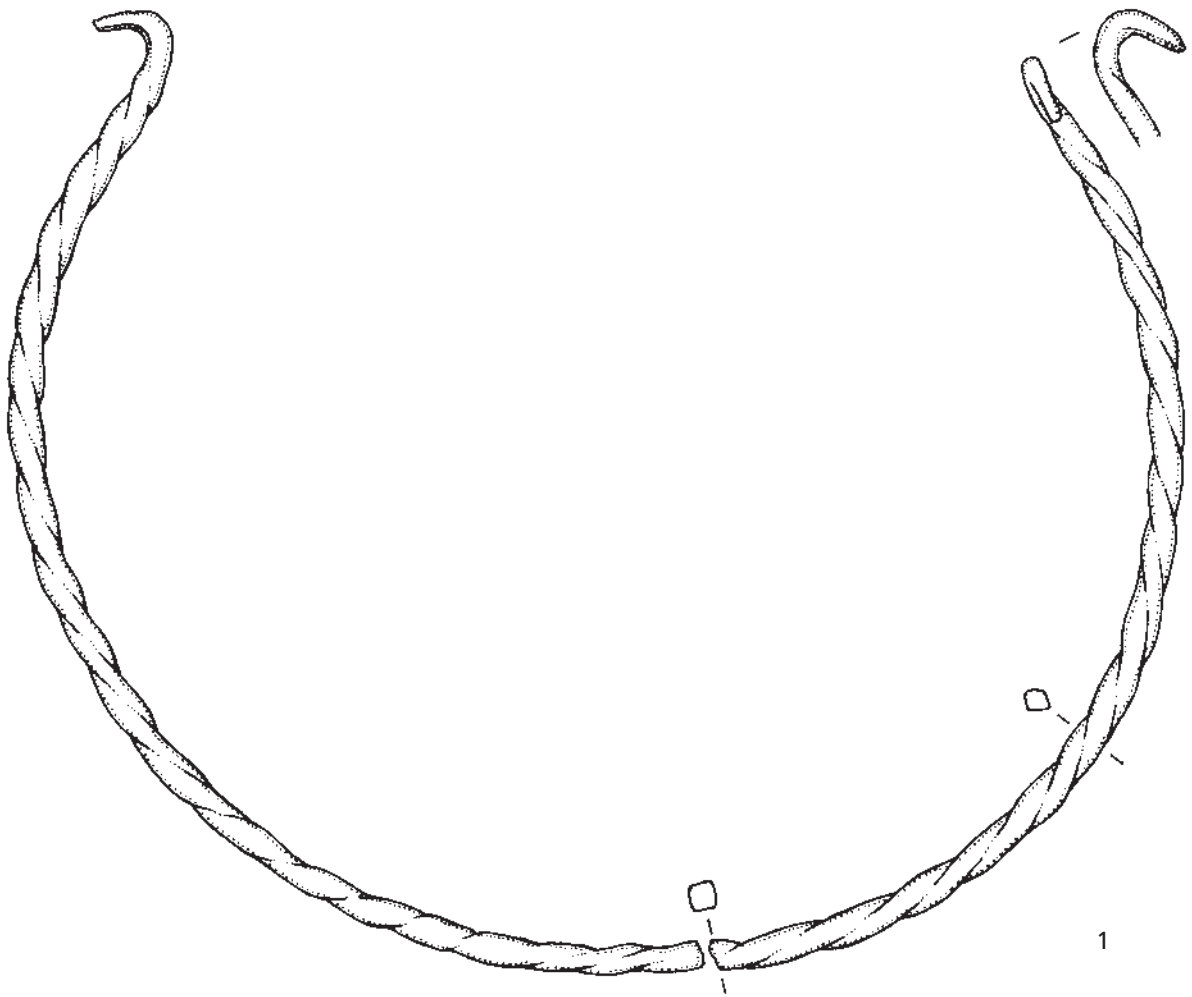


2

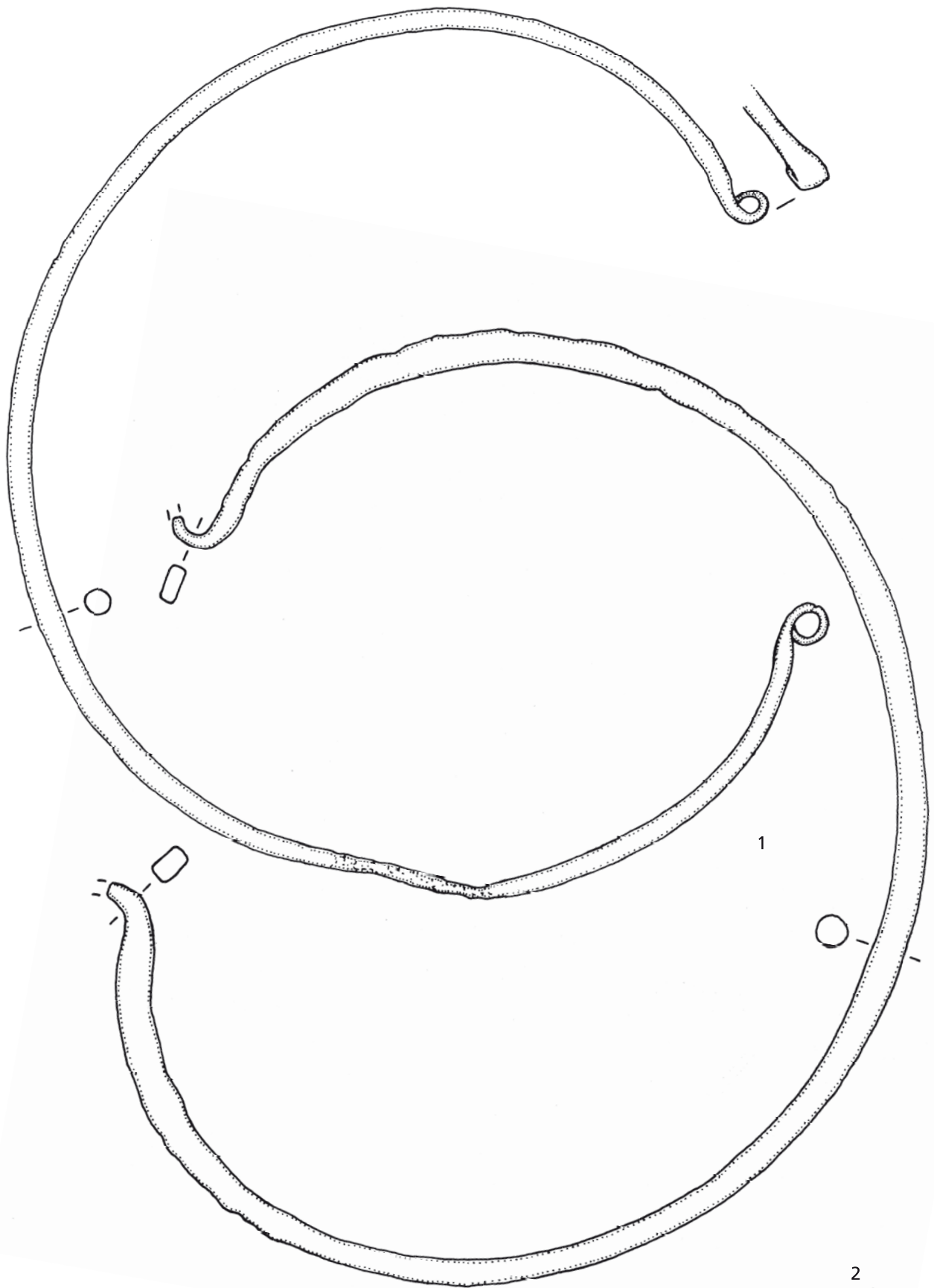
Lám. 7 1 MEV 7945. – 2 MEV 7944.



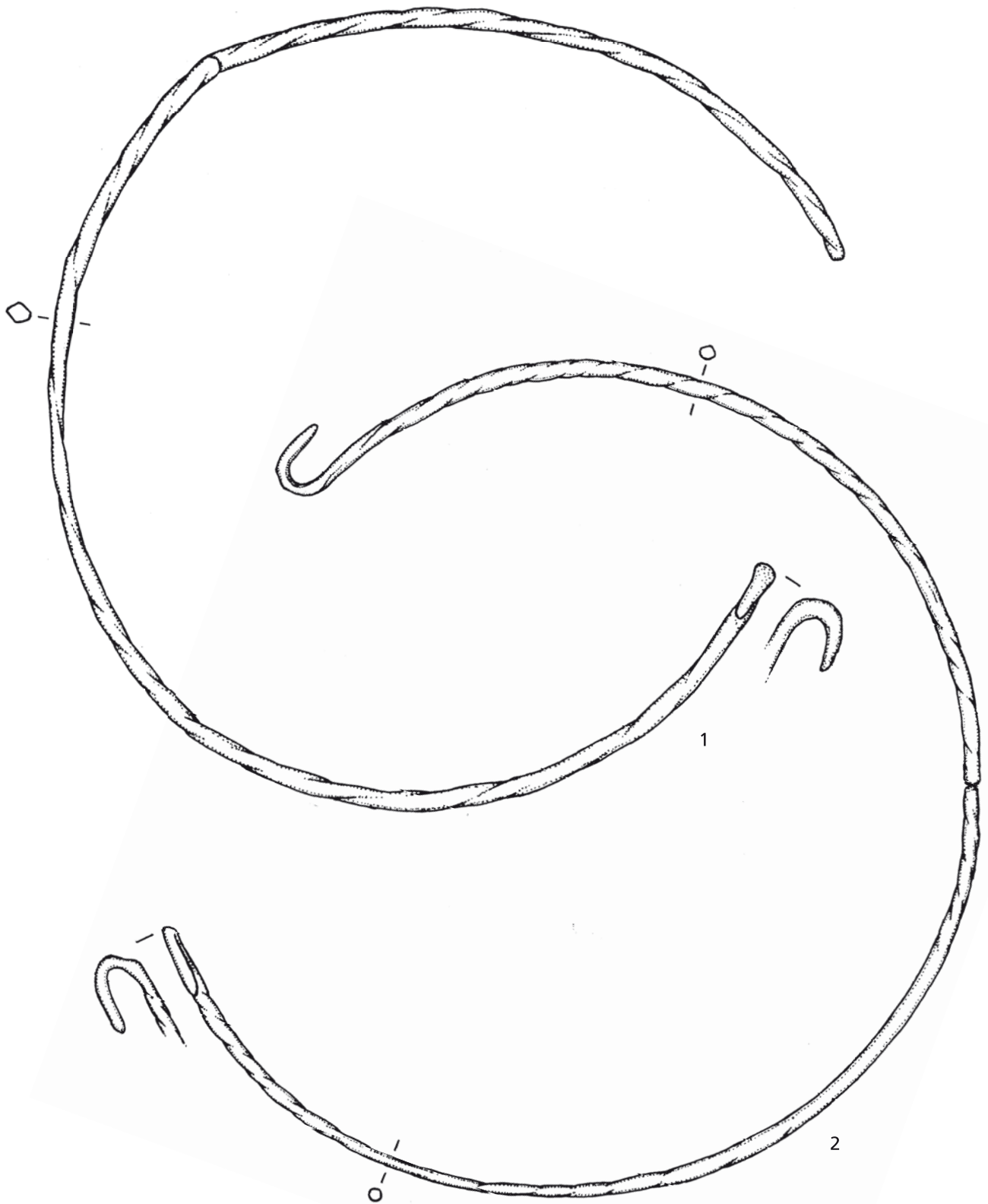
Lám. 8 1 MEV 7954. – 2 MEV 7958. – 3 MEV 7959. – 4 MEV 7960. – 5 MEV 7953. – 6 MEV 7944.A. – 7 MEV 7944.B. – 8 MEV 7944.C. – 9 MEV 7944.D. – 10 MEV 7944.E. – 11 MEV 7944.F.



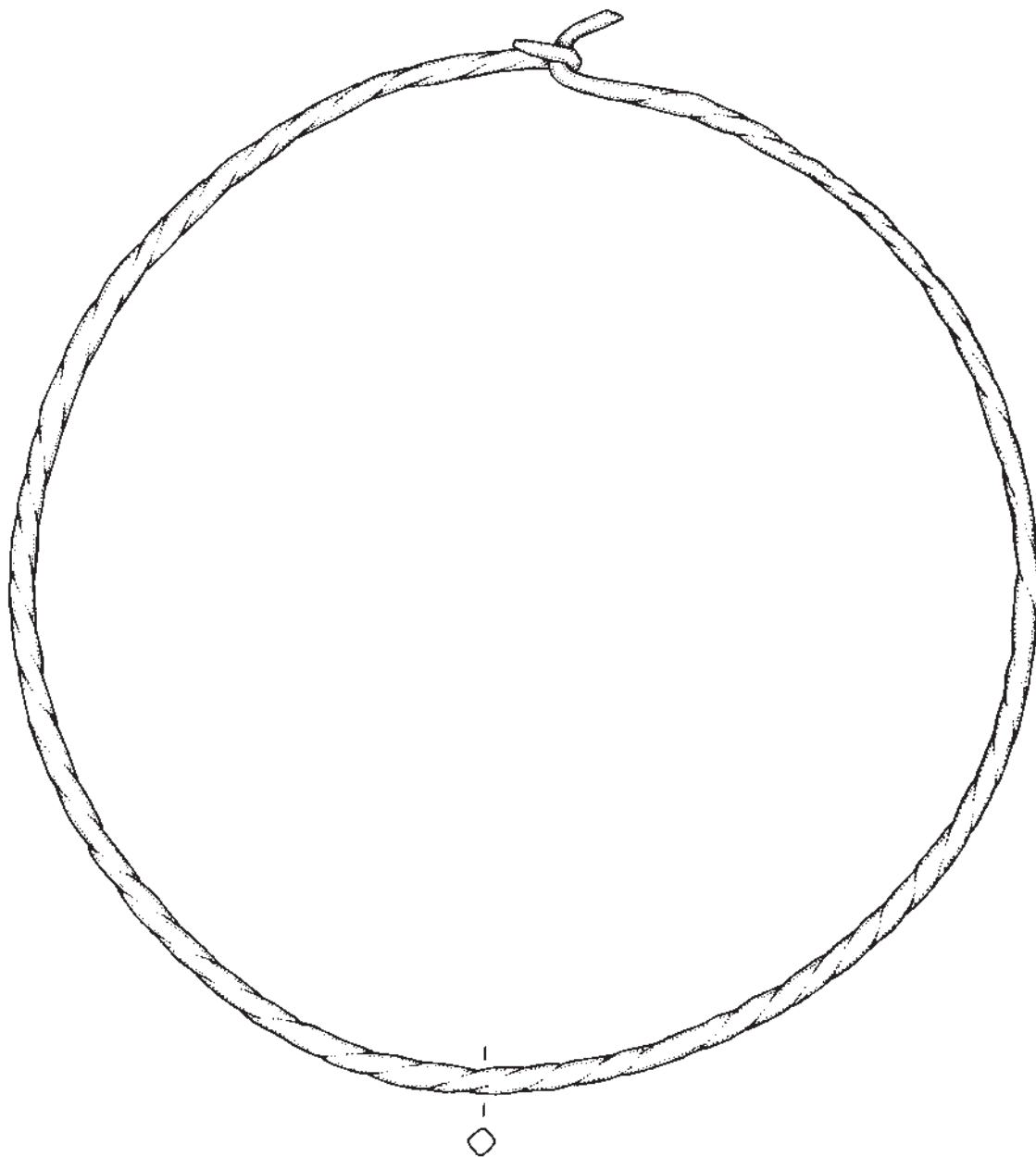
Lám. 9 1 MEV 7898. – 2 MEV 7901.



Lám. 10 1 MEV 7897. – 2 MEV 7896.



Lám. 11 1 MEV 7900. – 2 MEV 7902.



Lám. 12 MEV 7899.