

Tafel 1-63



Čavdar-1: (a) *Triticum monococcum* L. - 2: (b) *Triticum dicoccum* Schrank. - 3: (c) *Hordeum vulgare* L. vel. var. nudum. - 4: (d) *Pisum* spec. - 5: (e) *Lens culinaris* Medik. - 6: (g) *Pirus*/Malus.
 Azmaška Mogila, Kulturschicht I. - 7: (2c) *Triticum monococcum* L. - 8: (1a, 3a) *Triticum dicoccum* Schrank. - 9: (2a) *Triticum aestivum* L. s.l. - 10: (2d) *Hordeum vulgare* L. var. nudum. - 11. 12: (3a, 3c) *Triticum* spec.; Weizenspelzgebäln. - 13: (4a) *Pisum* spec. - 14: (4b) *Lathyrus* cf. *sativus* L.
 Azmaška Mogila, Kulturschicht II. - 15: (5a) *Vicia ervilia* Willd.
 Azmaška Mogila, Kulturschicht III. - 16: (9b) *Triticum monococcum* L. - 17: (7b, 9a) *Hordeum vulgare* L. polystichum var. nudum. - 18: (7c) *Lens culinaris* Medik. - 19: (8a) *Vicia ervilia* Willd.
 Azmaška Mogila, Kulturschicht IV. - 20: (15a) *Triticum monococcum* L. - 21: (15b) *Triticum dicoccum* Schrank. - 22: (13a) *Hordeum vulgare* L. polystichum var. nudum.

M = 2,5 : 1 (1-6, 15-22); M = ca. 2 : 1 (7-14).



- Azmaška Mogila, Kulturschicht IV. – 1: (14d) *Pisum* spec. – 2: (12d) *Lens culinaris* Medik. – 3: (14b) *Vicia ervilia* Willd. – 4: (14g) *Vicia* spec. – 5: (14h) *Polygonum* spec. – 6: (14i) *Galium* cf. *spurium* L.
 Kazanlák Mogila. – 7: (a¹) *Triticum monococcum* L.; einkörnig. – 8: (a²) *Triticum monococcum* L.; zweikörnig. – 9: (b) *Triticum dicoccum* Schrank. – 10: (c) *Hordeum vulgare* L. var. *nudum*. – 11: (d) *Polygonum* spec.
 Karanovo Mogila, Kulturschicht III. – 12: (1b) *Triticum monococcum* L. – 13: (1a) *Triticum dicoccum* Schrank. – 14: (1c) *Hordeum vulgare* L. var. *nudum*.
 Karanovo Mogila, Kulturschicht Vu. VI. – 15: (2c) *Triticum monococcum* L. – 16: (2d) *Lens culinaris* Medik. – 17: (2e) *Vicia ervilia* Willd. – 18: (3b) *Triticum dicoccum* Schrank. – 19: (2a) *Hordeum vulgare* L. *polystichum* var. *nudum*.

M = 2,5 : 1.



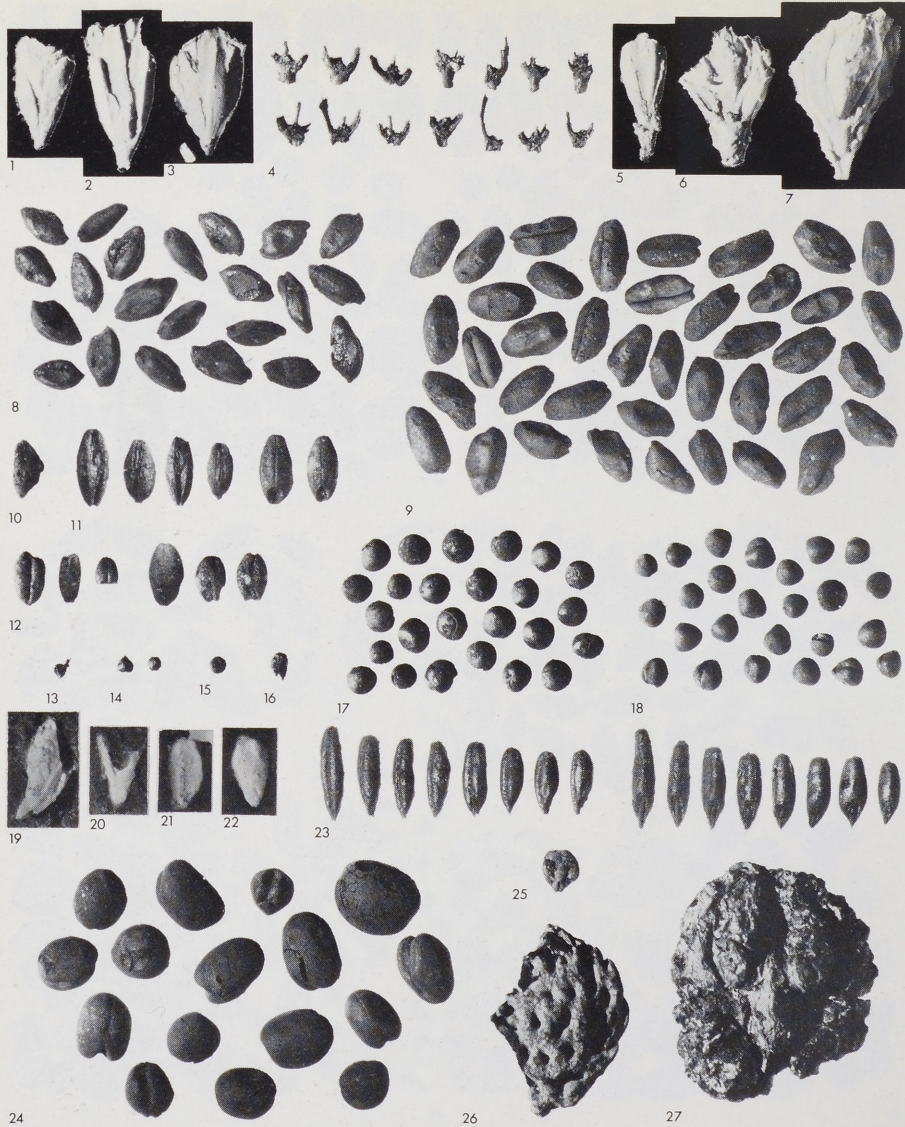
Bikonovo-Dončova Mogila. – 1: (a) *Triticum monococcum* L. – 2: (b) *Triticum dicoccum* Schrank. – 3: (c) *Triticum aestivum* L. s.l. – 4: (d) *Hordeum vulgare* L. polystichum var. nudum.

Hotnica Mogila. – 5: (a) *Triticum monococcum* L. – 6: (b) *Triticum dicoccum* Schrank.

Ezero, Kulturschicht II. – 7: (1) *Hordeum vulgare* L. polystichum var. nudum.

Ezero, Kulturschicht I. – 8: (11a) *Triticum monococcum* L., einkörnig. – 9: (2a²) *Triticum monococcum* L.; zweikörnig. – 10: (2b) *Triticum dicoccum* Schrank. – 11: (2b) *Triticum spec.*; Weizenspelz-gabeln. – 12: (2a) Teilbespelztes Korn – *Triticum monococcum* L. – 13: (8b) *Triticum spec.* – 14: (2c) *Vicia cf. sativa* L. – 15: (8a. 9a) *Hordeum vulgare* L. polystichum. – 16: (7e) *Triticum spec.*; Weizenspelz-gabeln. – 17: (12) *Vicia ervilia* Willd.

M = 2,5 : 1.



Goljamo Delčevo Mogila. – 1: *Triticum monococcum* L.; einkörnig (Latexabdruck). – 2: *Triticum monococcum* L.; zweikörnig (Latexabdruck). – 3: *Triticum* cf. *dicoccum* Schrank (Latexabdruck). – 4: *Triticum* spec.; Weizenspelzgebälde (Einschlüsse). – 5–7: *Hordeum vulgare* L. *polystichum* var. *nudum* (bei 7: Korn aus dem Ährenverband gelöst) (Abdrücke).

Kapitan Dimitriev. – 8: (b) *Triticum monococcum* L. – 9: (a) *Triticum dicoccum* Schrank. Manole-Razkopianica Mogila. – 10: (1c) *Triticum monococcum* L. – 11: (1a) *Hordeum vulgare* L. *polystichum*. – 12: (1b) *Hordeum vulgare* L. var. *nudum*. – 13: (1c) *Triticum* spec.; Weizenspelzgebälde. – 14: (2d) *Polygonum* spec. – 15: (2e) *Galium* spec. – 16: (2f) *Echium* cf. *vulgare* L. – 17: (2b) *Lens culinaris* Medik. – 18: (2a) *Vicia ervilia* Willd.

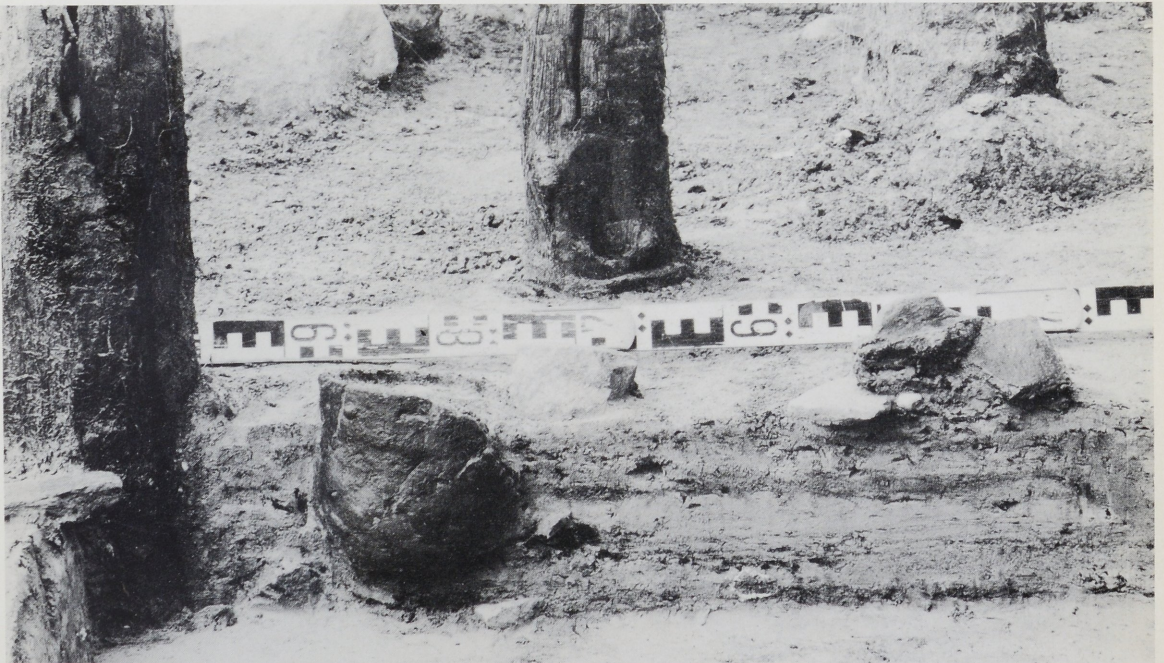
Sadovec, Äneolithikum. – 19: (b) *Triticum monococcum* L. (Abdruck). – 20: (a/b) *Triticum* spec.; Weizenspelzgebälde (Abdruck). – 21, 22: *Hordeum vulgare* L.

Sadovec, Frühmittelalter. – 23: *Secale cereale* L. – 24: *Vicia faba* L. – 25: *Vitis vinifera* L. – 26: *Prunus persica* (L.) Batsch. – 27: *Juglans regia* L.

M = 2,5 : 1.



1 Yverdon, av. des Sports 1971: Pfahlfeld in Schnitt Ab nach Abtragung der Kulturschicht.



2 Yverdon, av. des Sports 1971: Gefäß der Lüscherzer Gruppe in situ. Das Gefäß liegt in dem dünnen schwarzen Band, das der Kulturschicht entspricht.



1 Yverdon, av. des Sports 1969: Keramik der Auvergnier-Kultur mit den charakteristischen Knubben. M = ca. 1 : 2.



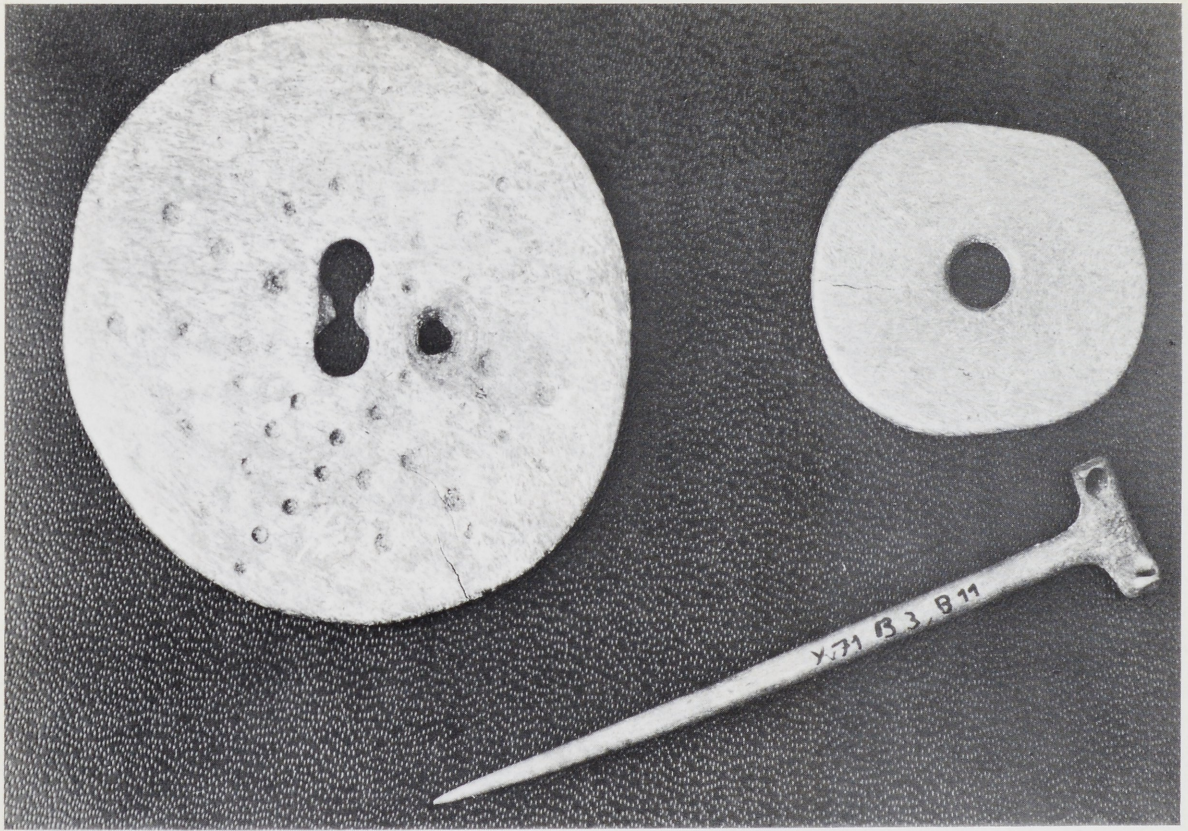
2 Yverdon, av. des Sports 1969: Einstichverzierte Keramik. M = ca. 1 : 2.



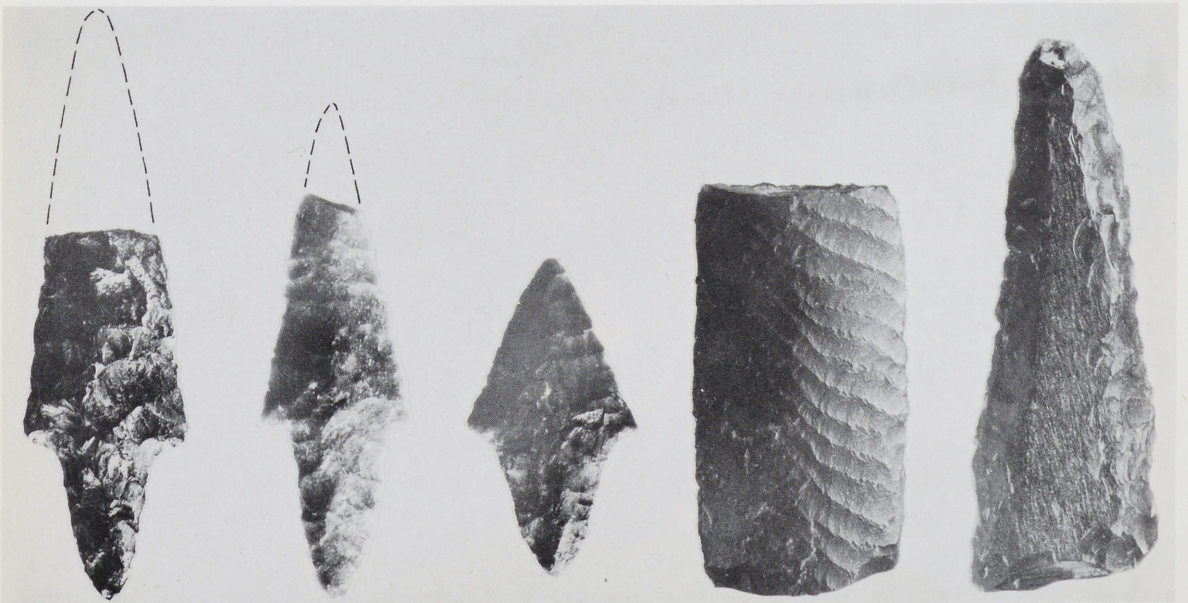
1 Yverdon, av. des Sports 1969-71: Schnurkeramik. M = ca. 1 : 3.



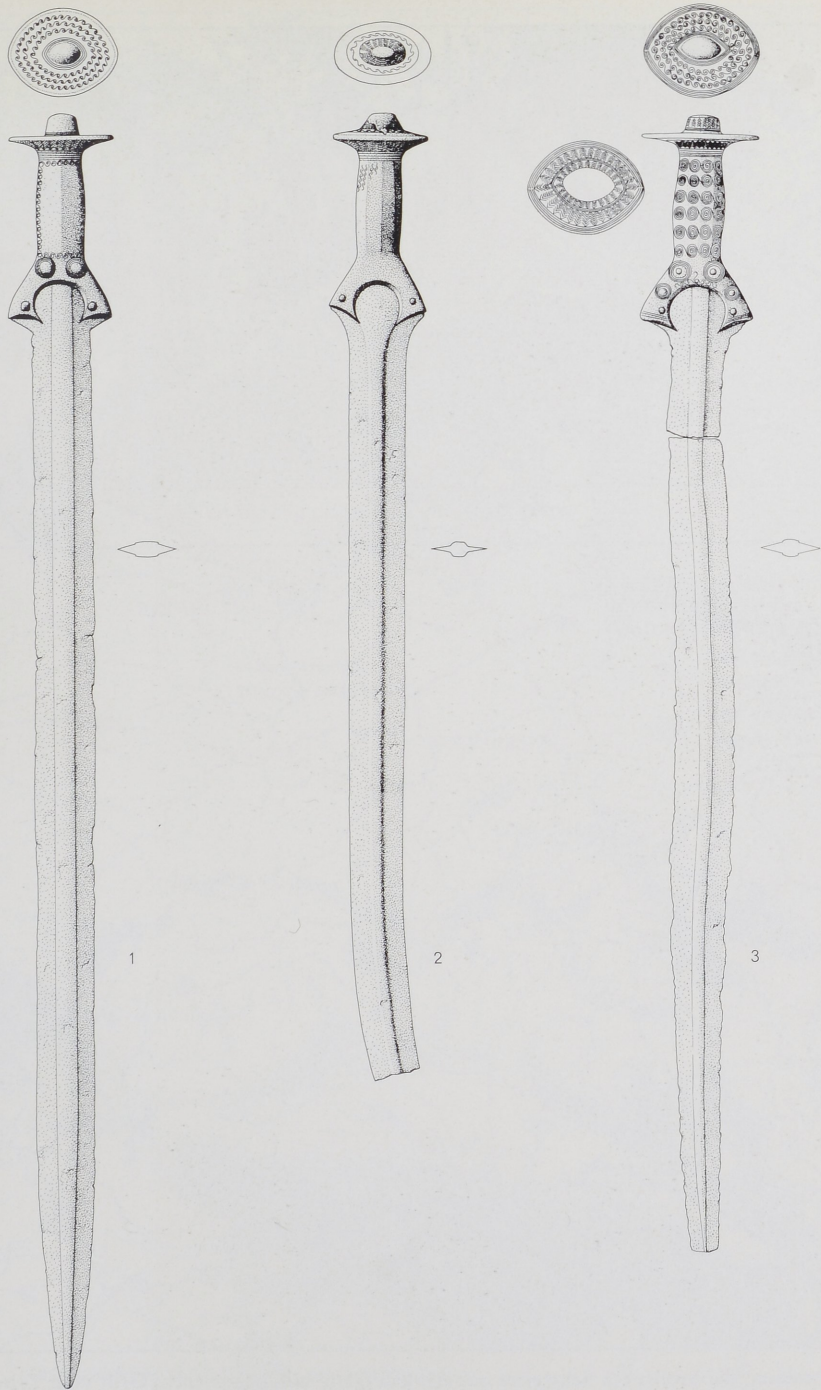
2 Yverdon, av. des Sports 1971: Schale mit Zickzackverzierung. M = 1 : 2. – Gefäß mit mehrfacher Leiste und Knubbe. M = 1 : 3.



1 Yverdon, av. des Sports 1971: Krückennadel mit Ösen und Schmuckscheiben aus Hirschgeweih. M = ca. 1 : 1.

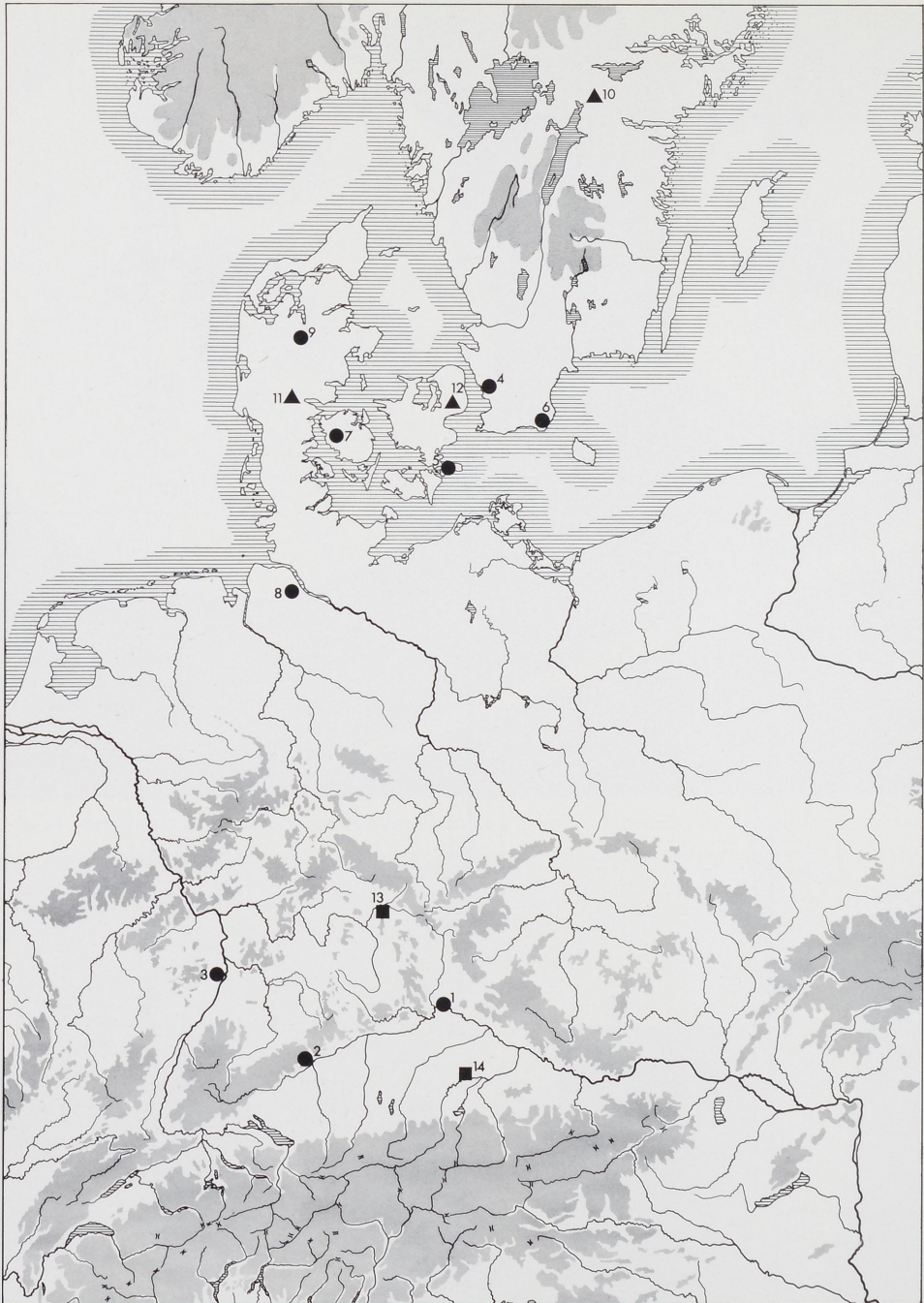


2 Yverdon, av. des Sports 1971: Pfeilspitzen mit breitem Stiel, schrägretuschierte und geschliffene Klingen aus Silex.
M = ca. 1 : 1.



1 Speyer, Rheinland-Pfalz (Liste S. 76, Nr. 3). – 2 Aus der Donau, Stdkr. Regensburg, Bayern (Nr. 1). – 3 Zwischen Aichach und Schrobenhausen, Bayern (Prähist. Staatsslg. München, 1920, 2).

M = 1 : 4

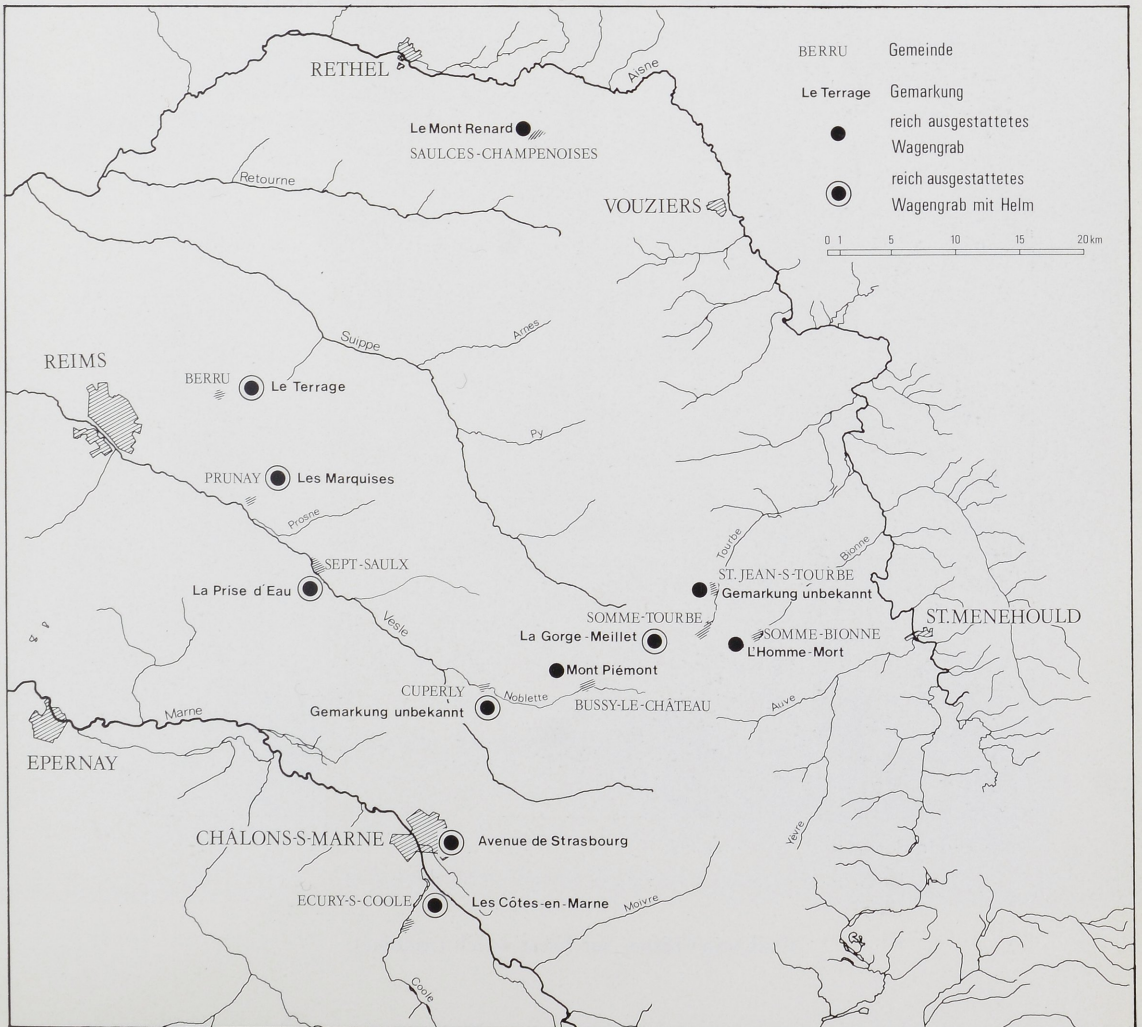


Verbreitung der bronzenen Schwerter mit achtkantigem, hohlgegessenem Griff vom Typ Speyer.

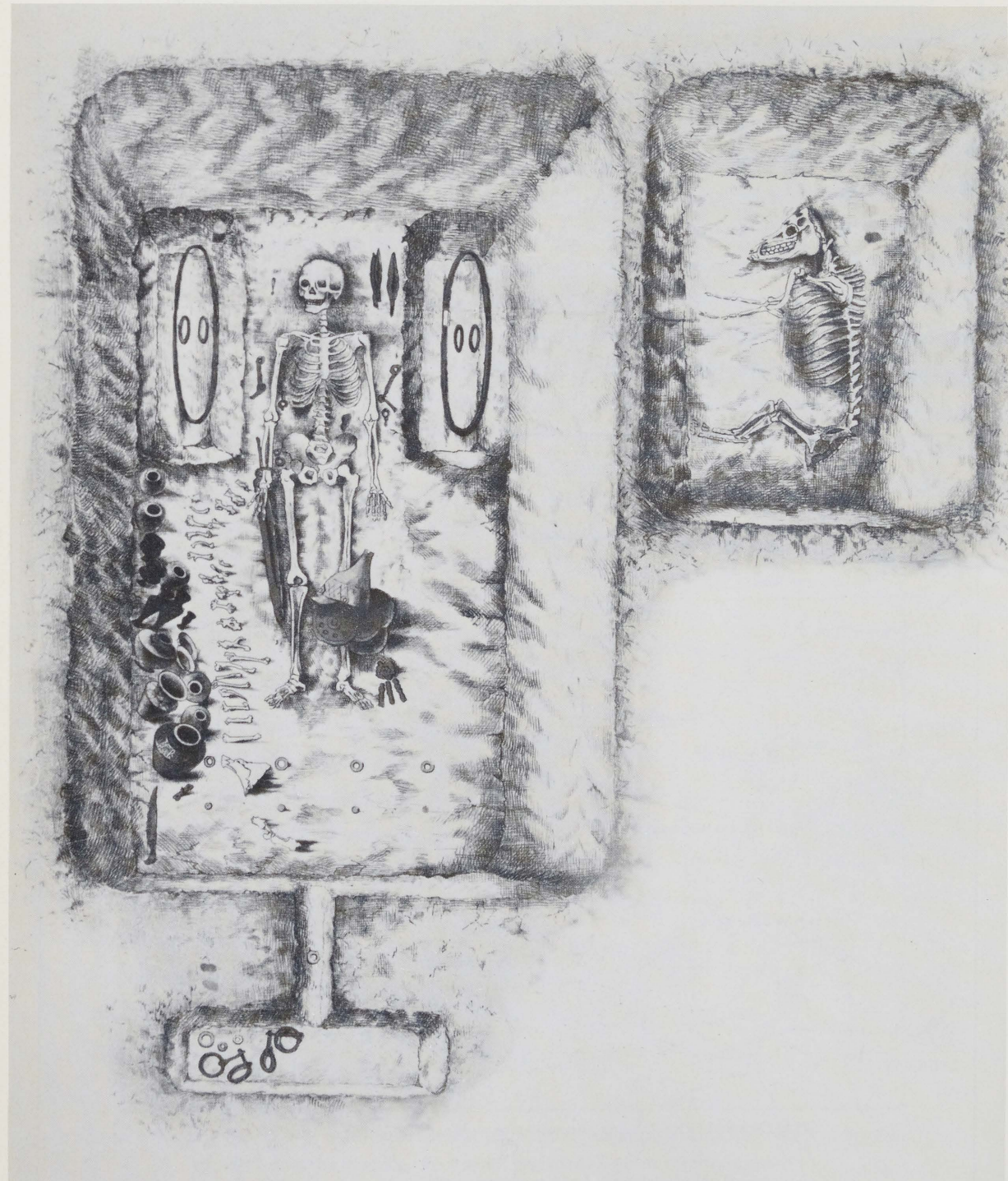
- Schwerter vom Typ Speyer mit engstehenden Paragaphenmustern
- ▲ Schwerter vom Typ Speyer mit weitstehenden Paragaphenmustern
- Verwandt mit den Schwertern vom Typ Speyer



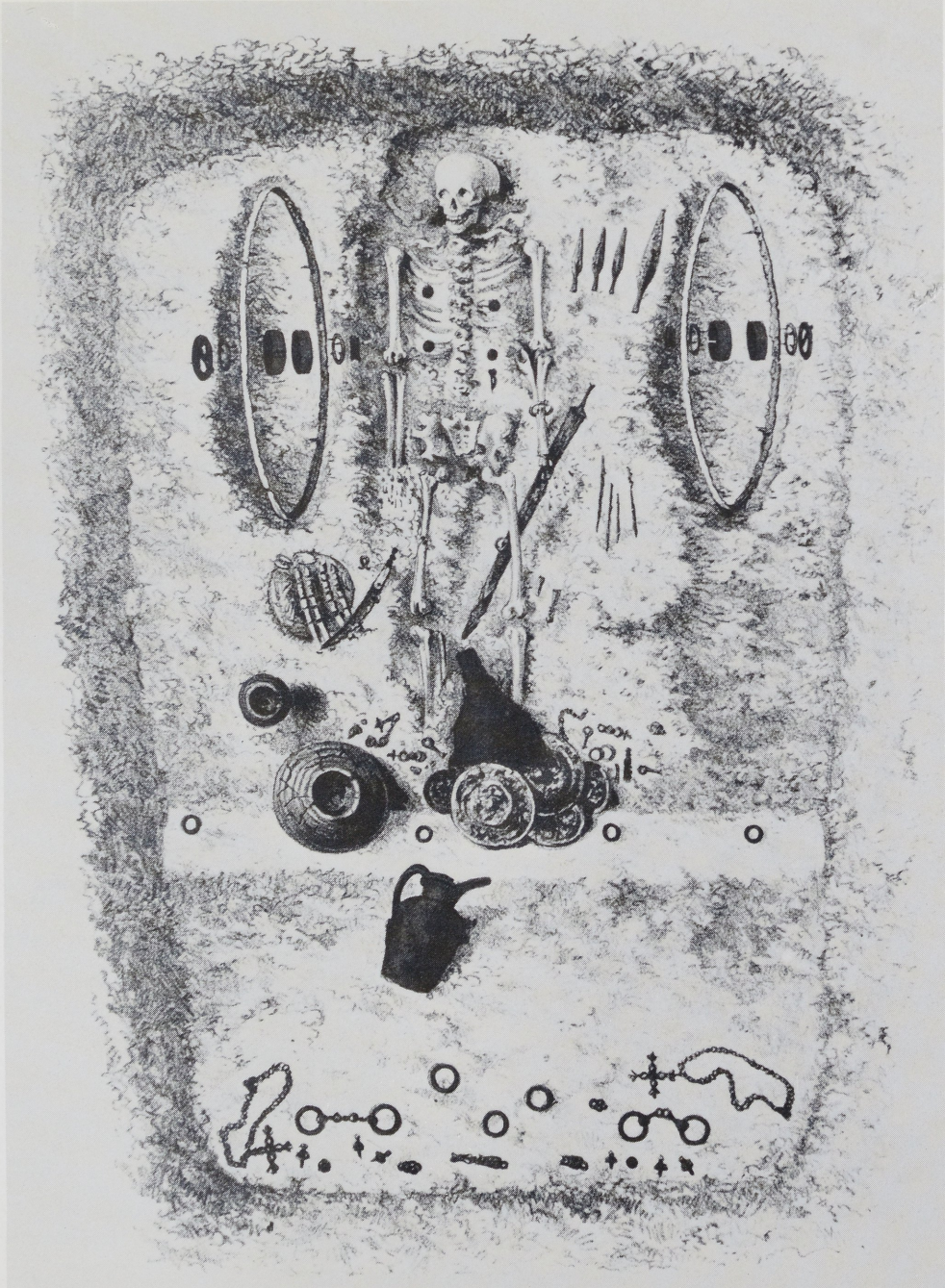
Verbreitung der Helme vom Typ Berru.



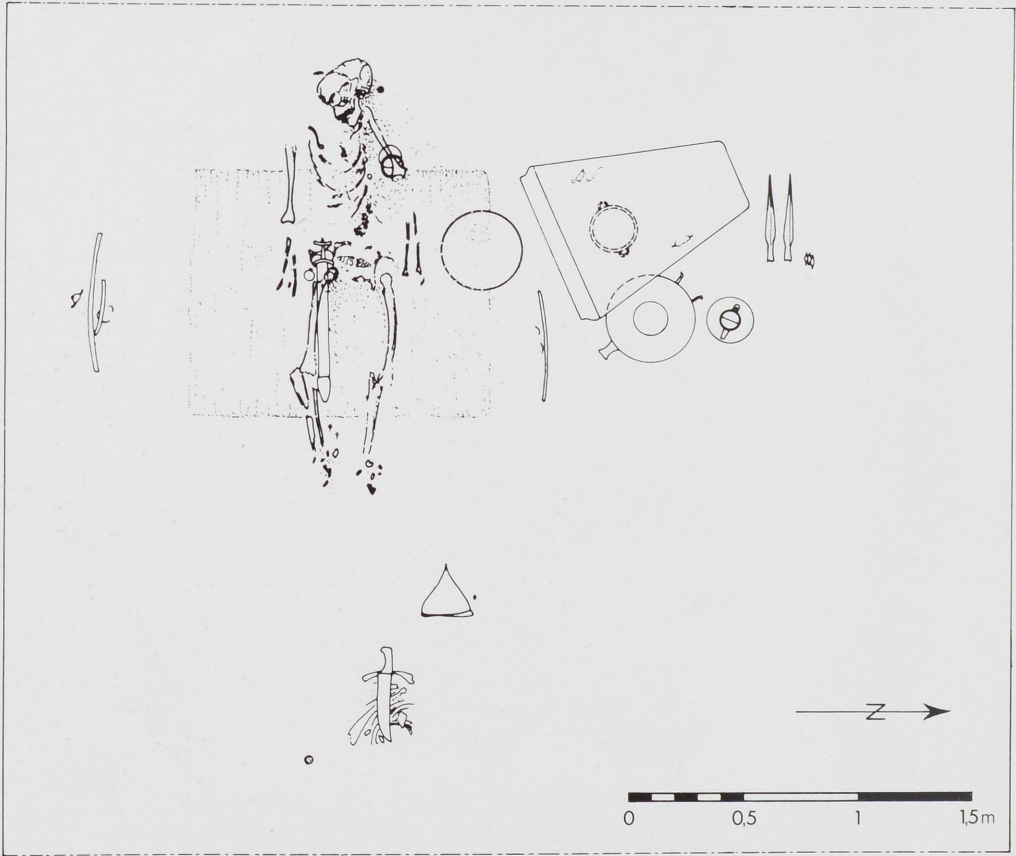
Frühatenezeitliche, reich ausgestattete Wagengräber im Marnegebiet.



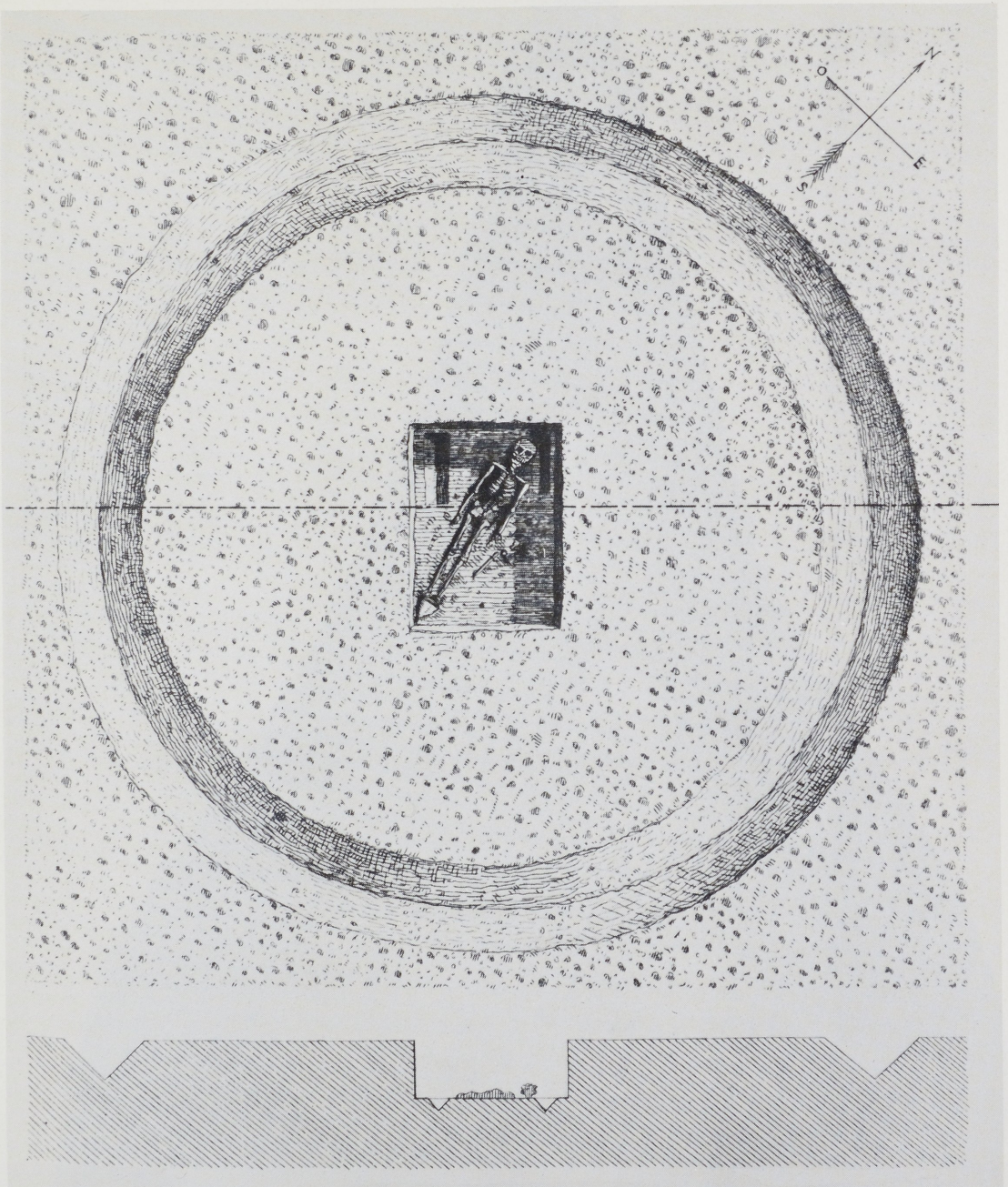
Grab von Châlons-sur-Marne (nach Lemoine).



Grab von Somme-Tourbe (nach Fourdrignier).



Grab 44 vom Dürrnberg bei Hallein (nach Penninger).



Grab von Berru (nach Barthélemy).



Helm aus dem Grab von Berru. H = 29,5 cm.



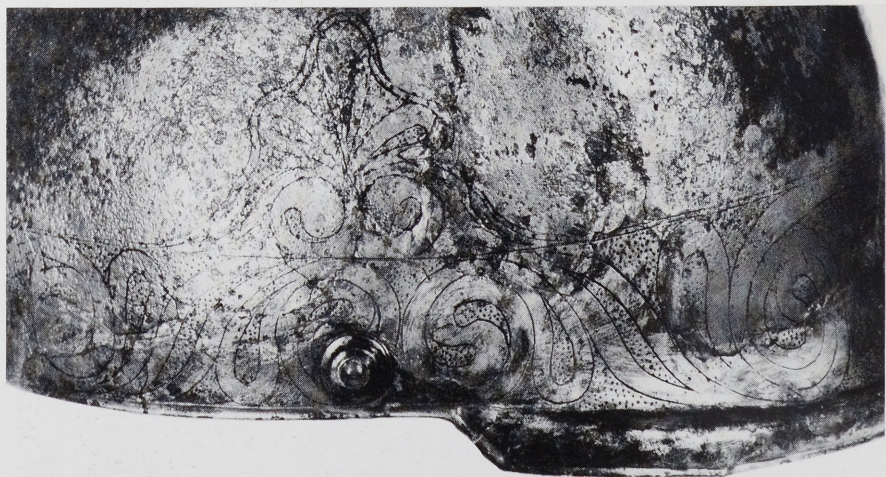
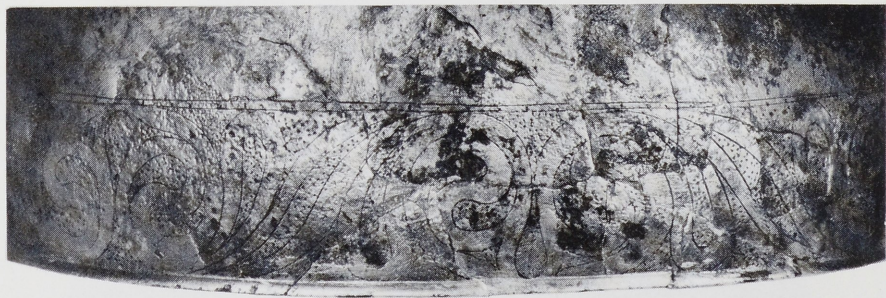
Helm aus dem Grab von Berru. H = 29,5 cm.



Helm aus dem Grab von Berru. H = 29,5 cm.



Helm aus dem Grab von Berru. H = 29,5 cm.



Helm aus dem Grab von Berru. Details.



Helm aus dem Grab von Berru. Details.



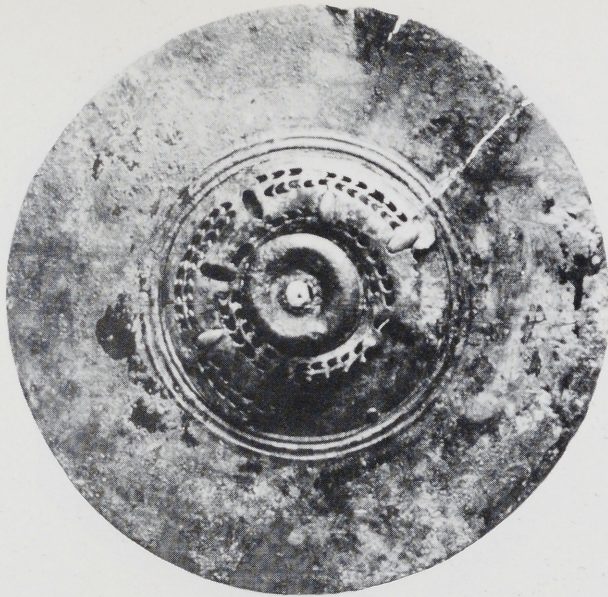
Zierscheibe aus dem Grab von Berru. Vorderseite. M = 2 : 3.



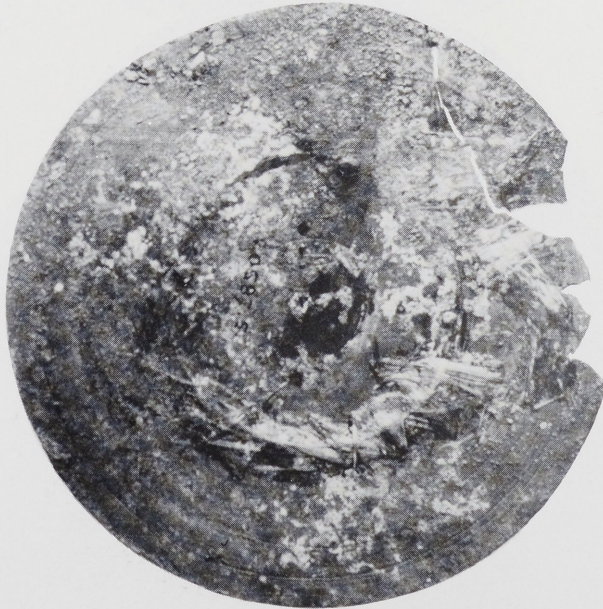
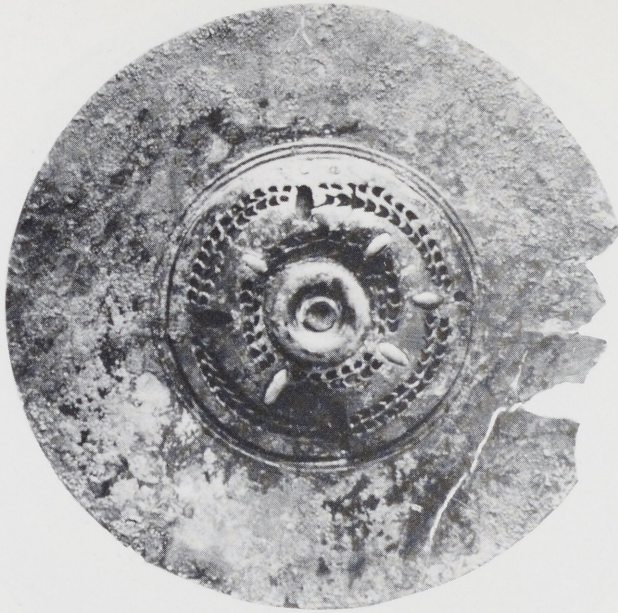
Zierscheibe aus dem Grab von Berru. Rückseite. M = 2 : 3.



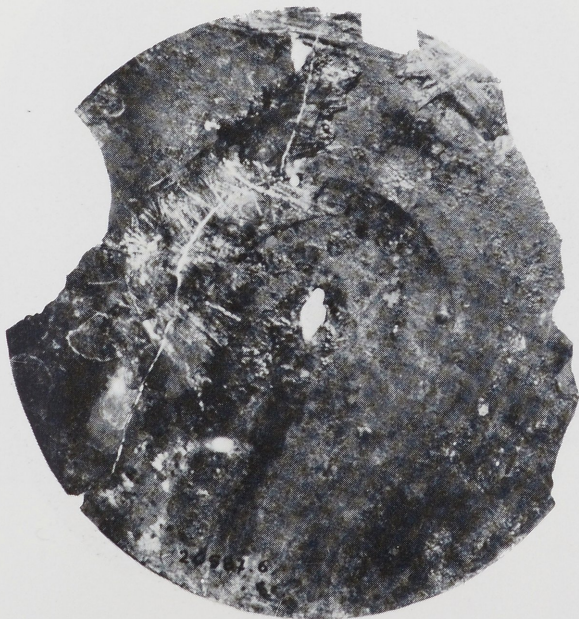
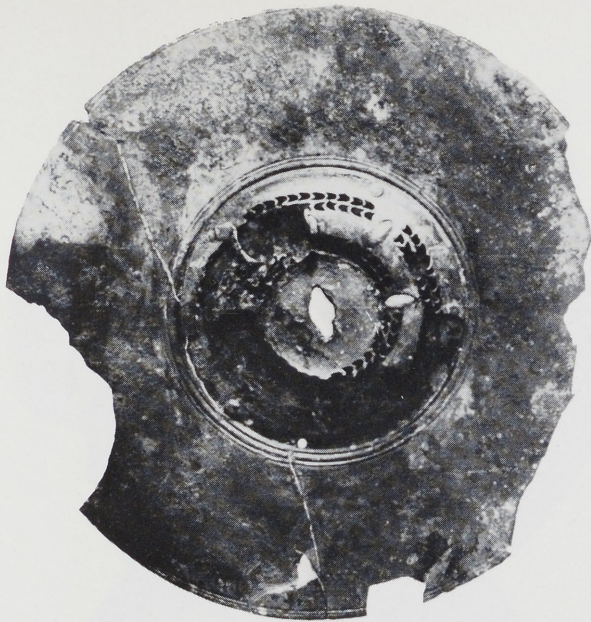
Zierscheibe aus dem Grab von Berru. M = 2 : 3.



Zierscheibe aus dem Grab von Berru. M = etwa 2 : 3.



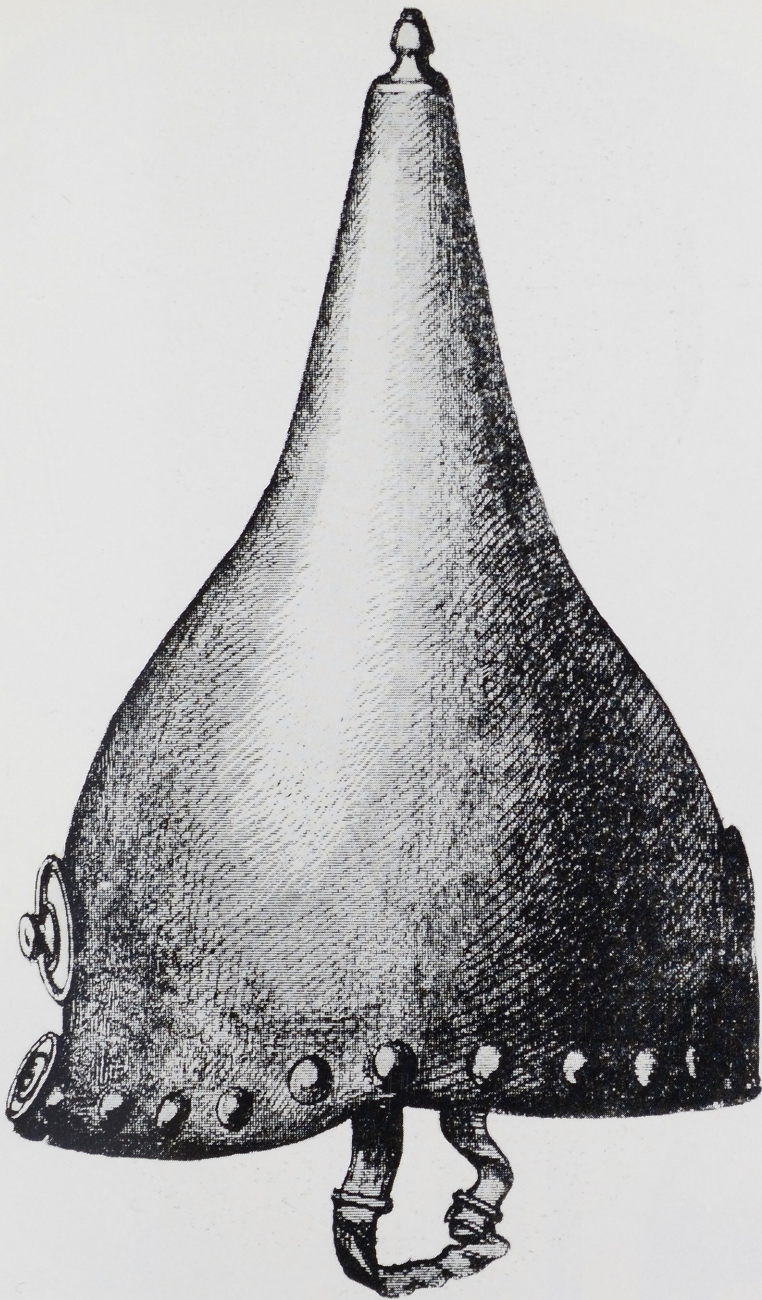
Zierscheibe aus dem Grab von Berru. M = etwa 2 : 3.



Zierscheibe aus dem Grab von Berru. M = etwa 2 : 3.

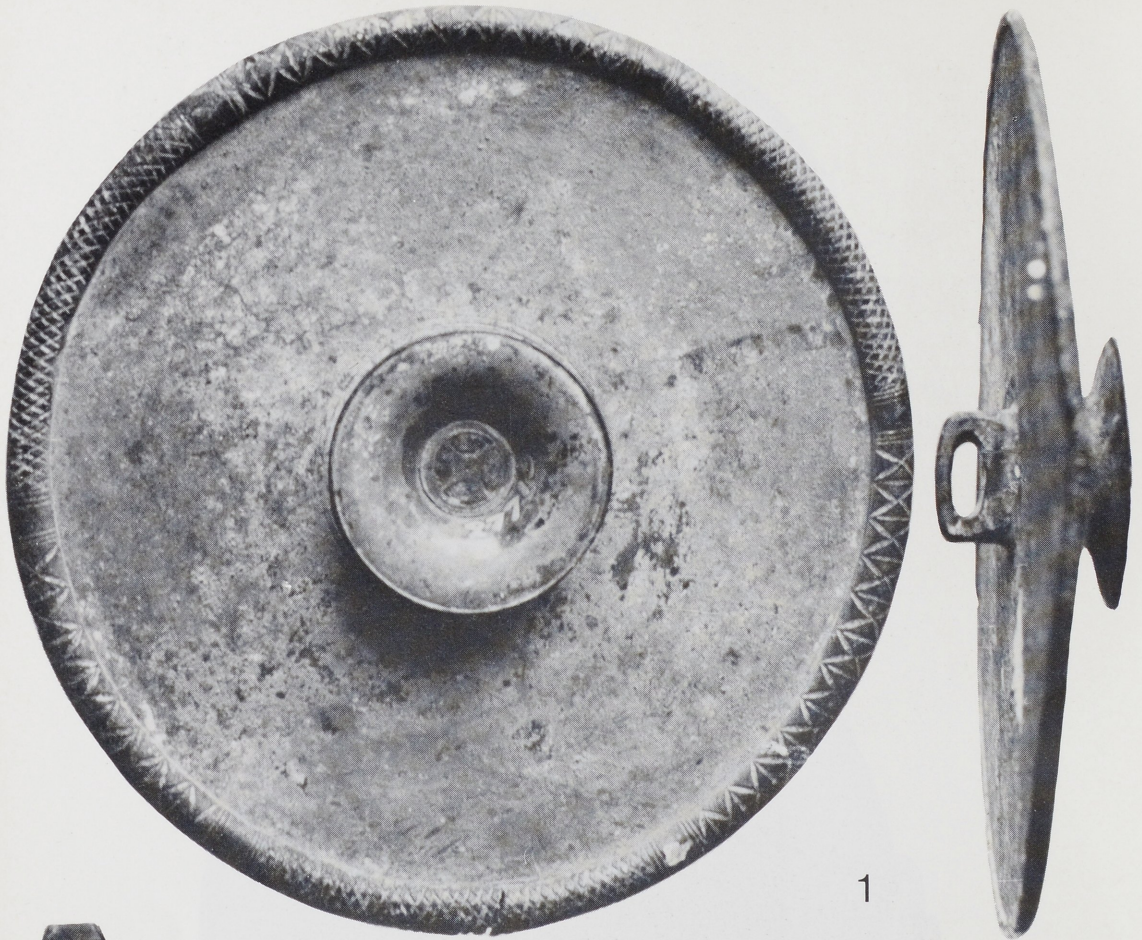


Zierscheibe aus dem Grab von Berru. M = etwa 2 : 3.



Helm aus dem Grab von Cuperly (nach Fourdrignier).

M = etwa 1 : 2.



1



2



3



4



5



6

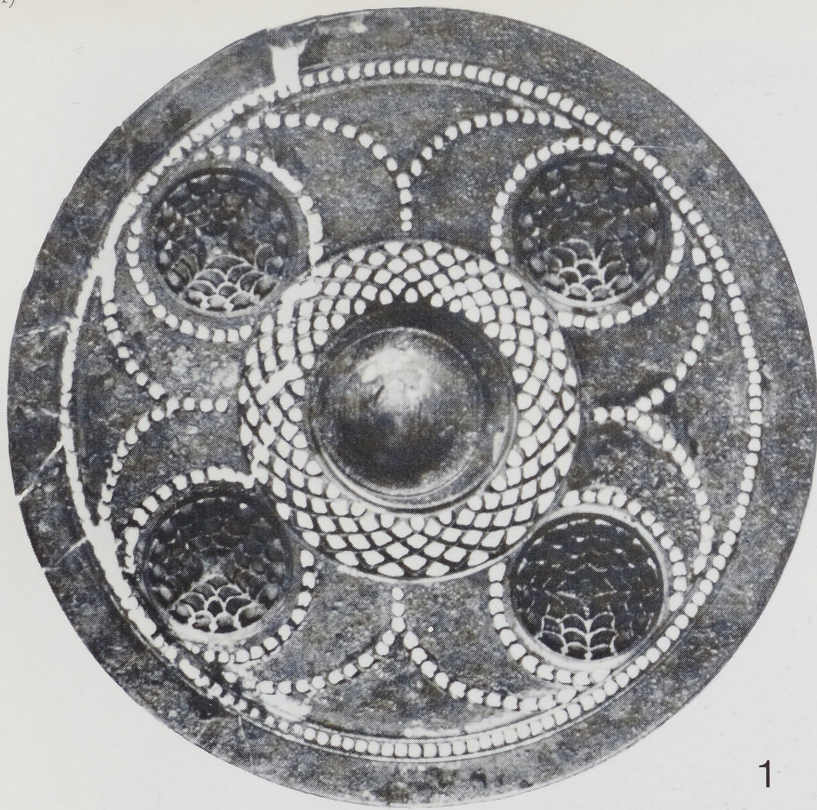


7



8

1 Zierscheibe. — 2-8 Kleinteile aus dem Grab von Cuperly. M = 1 : 1.

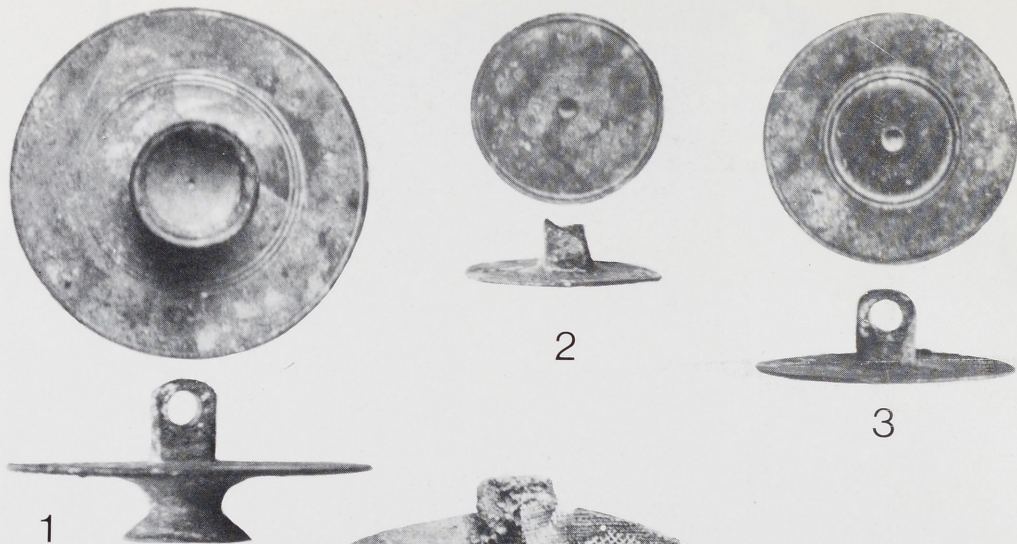


1



2

Zierscheibe und Zierbeschlag aus dem Grab von Cuperly. M = 1 : 1.



1–3 Scheiben aus dem Grab von Cuperly. M = 1 : 1. — 4 Zierscheibe aus dem Grab von Ecury-sur-Coole. Rückseite, vgl. Taf. 33,2. M = 2 : 3.

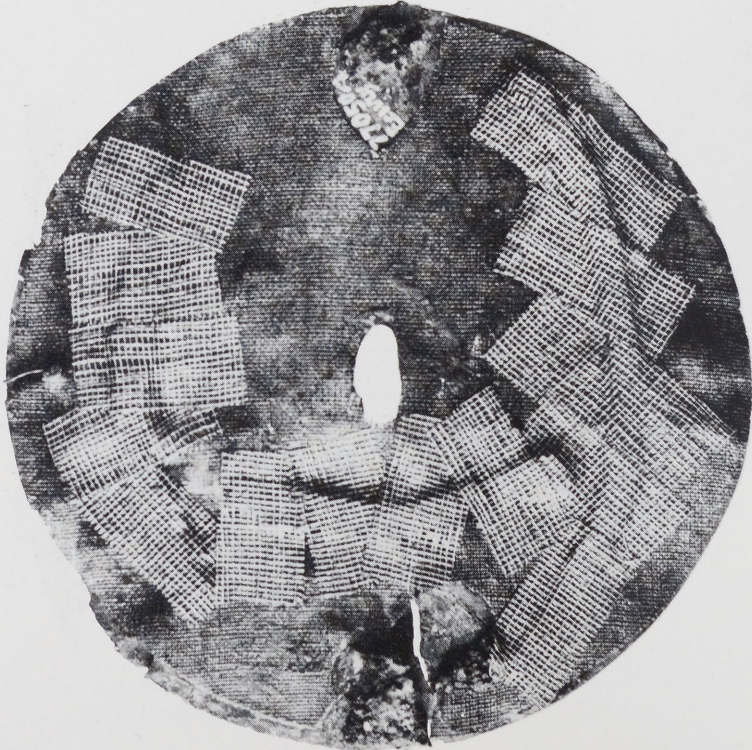


1

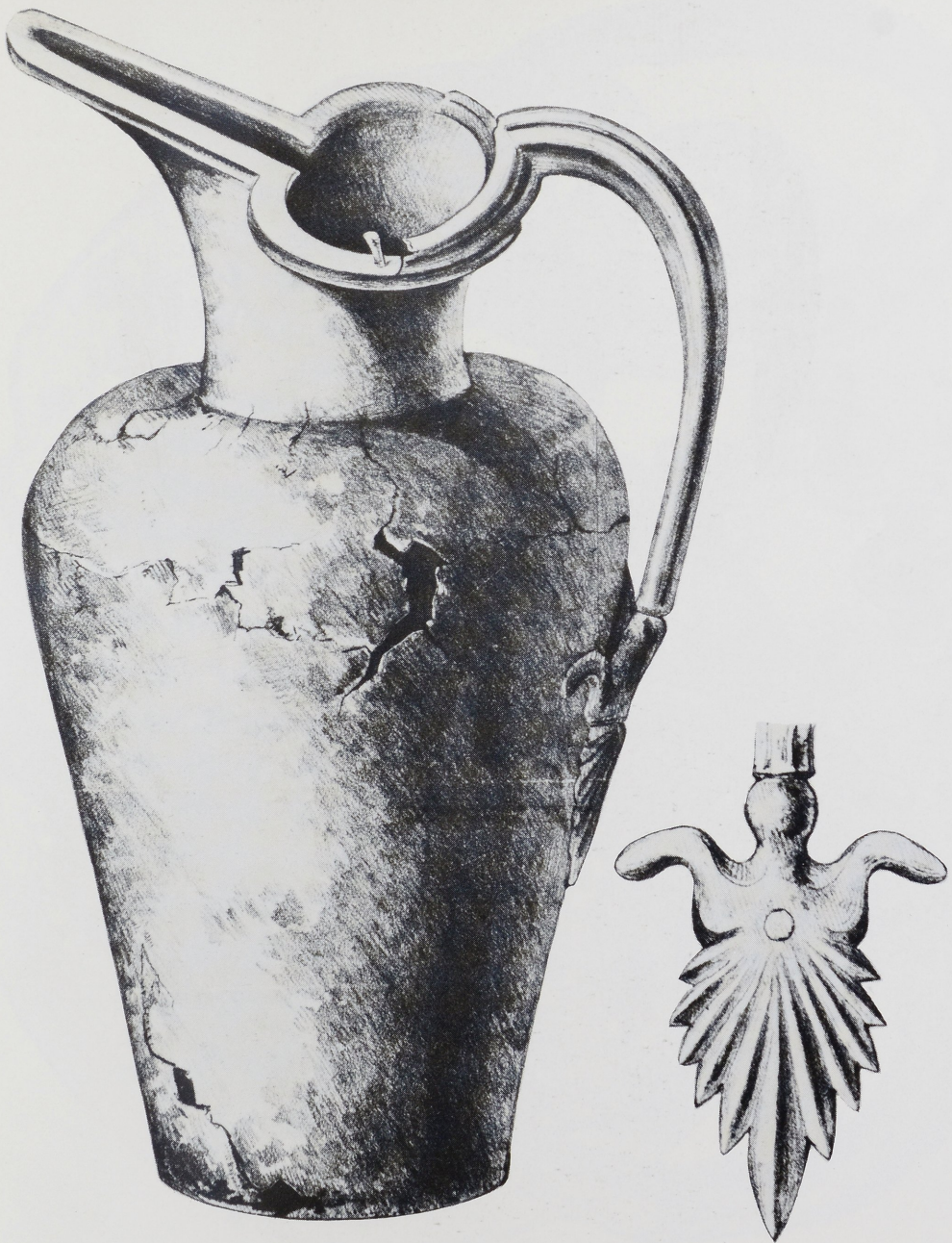


2

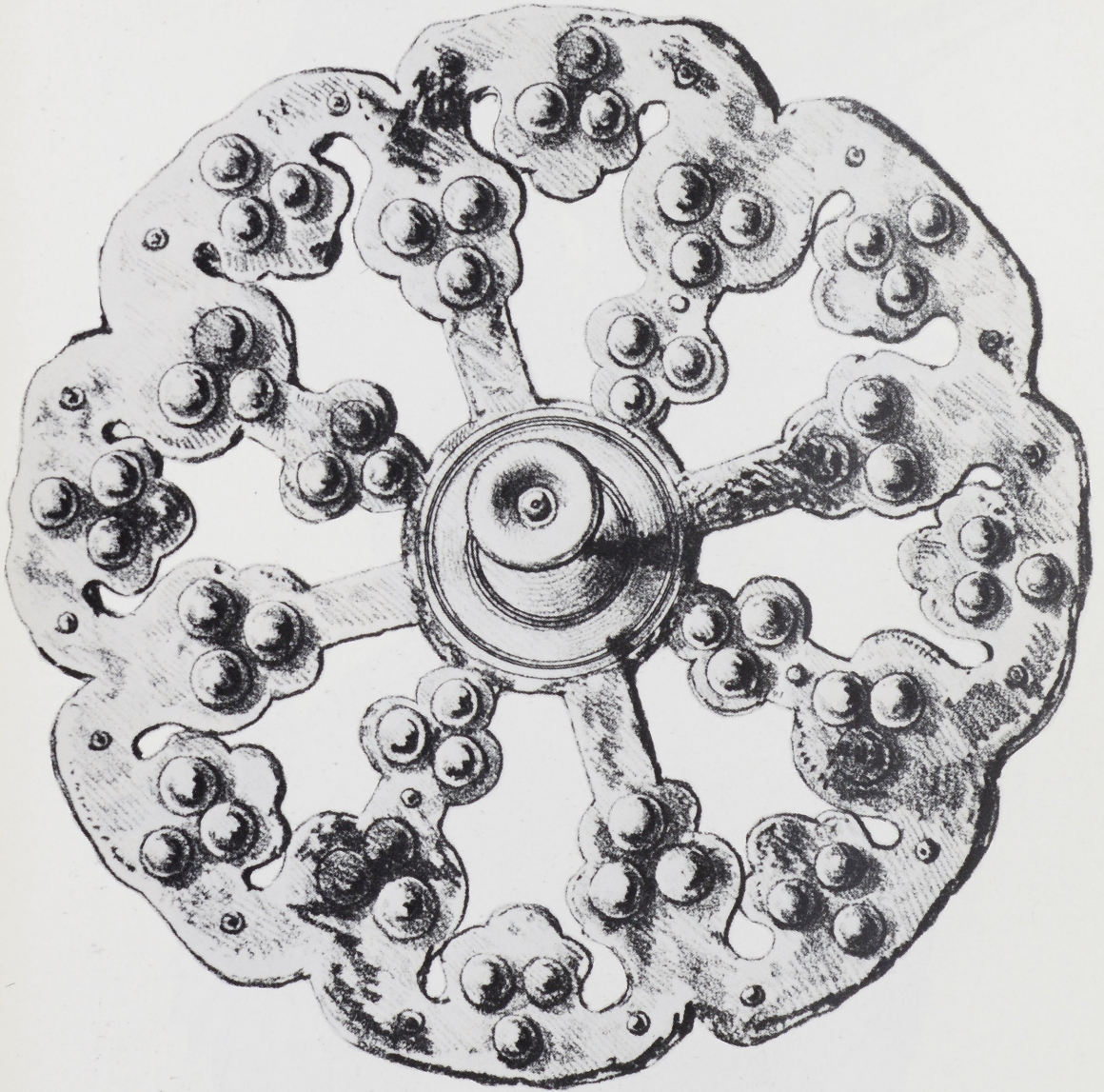
Zierscheiben aus dem Grab von Ecury-sur-Cooles. M = 2 : 3.



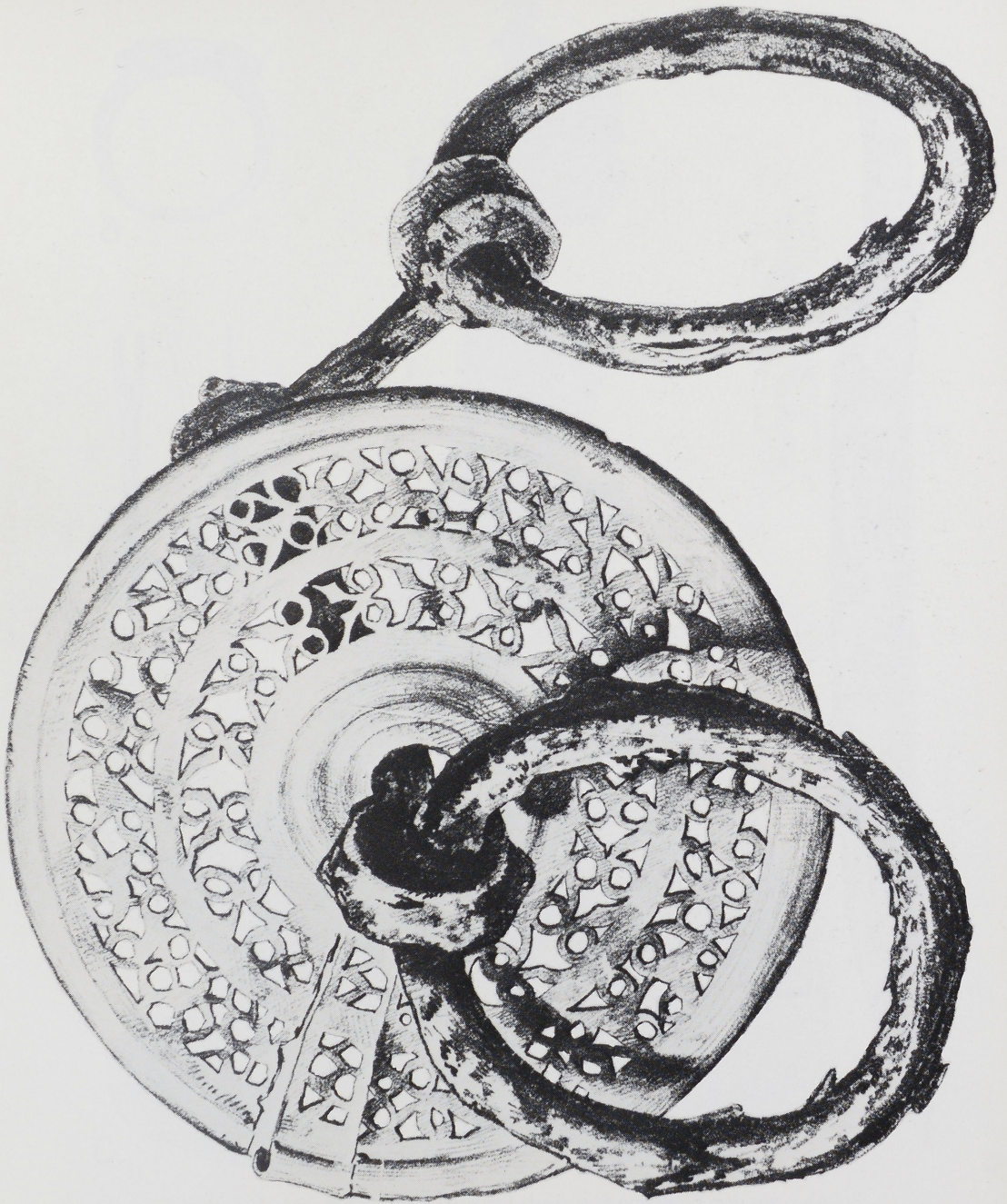
Zierscheibe aus dem Grab von Ecury-sur-Cooles. M = 2 : 3.



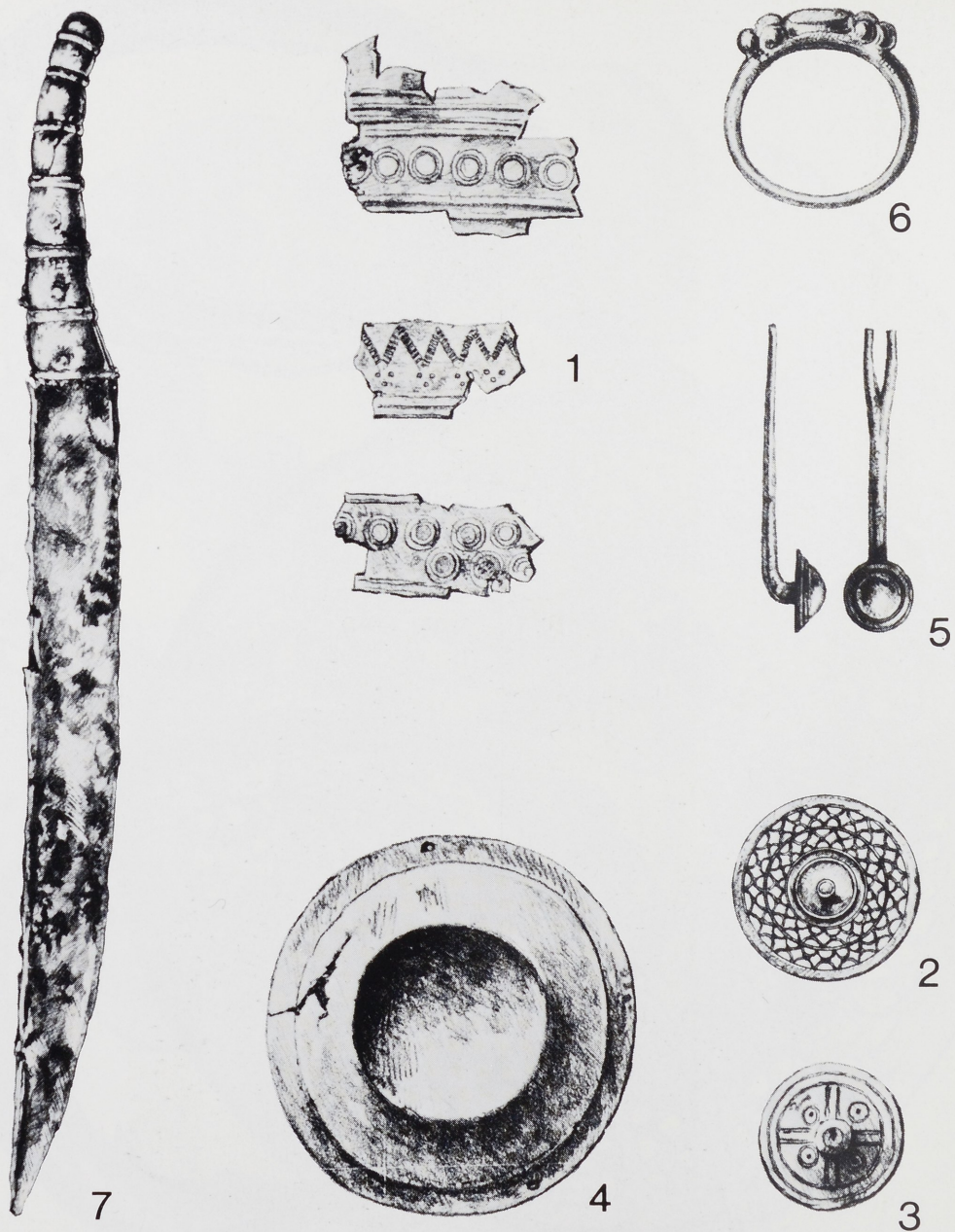
Etruskische Schnabelkanne aus dem Grab von Sept-Saulx (nach Nicaise). M = etwa 1 : 2 bzw. 1 : 1.



Zierscheibe aus dem Grab von Sept-Saulx (nach Nicaise). M = 1 : 1.



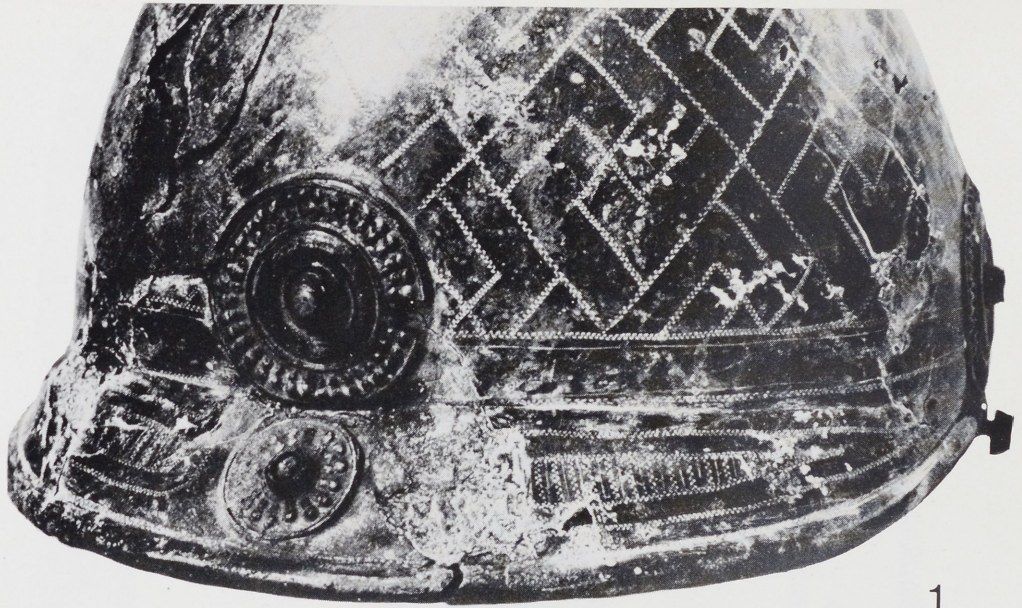
Trense mit Zierscheibe aus dem Grab von Sept-Saulx (nach Nicaise). M = 1 : 1.



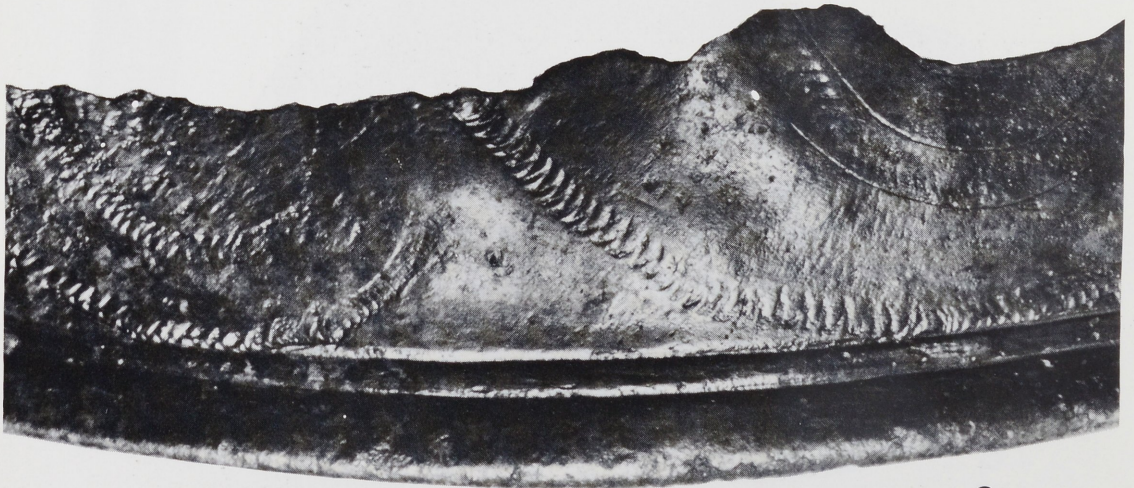
Beigaben aus dem Grab von Sept-Saulx (nach Nicaise). 1-6 M = 1 : 1; 7 M = 1 : 3.



Helm aus dem Grab von Somme-Tourbe (nach Jacobsthal). M = etwa 1 : 2.

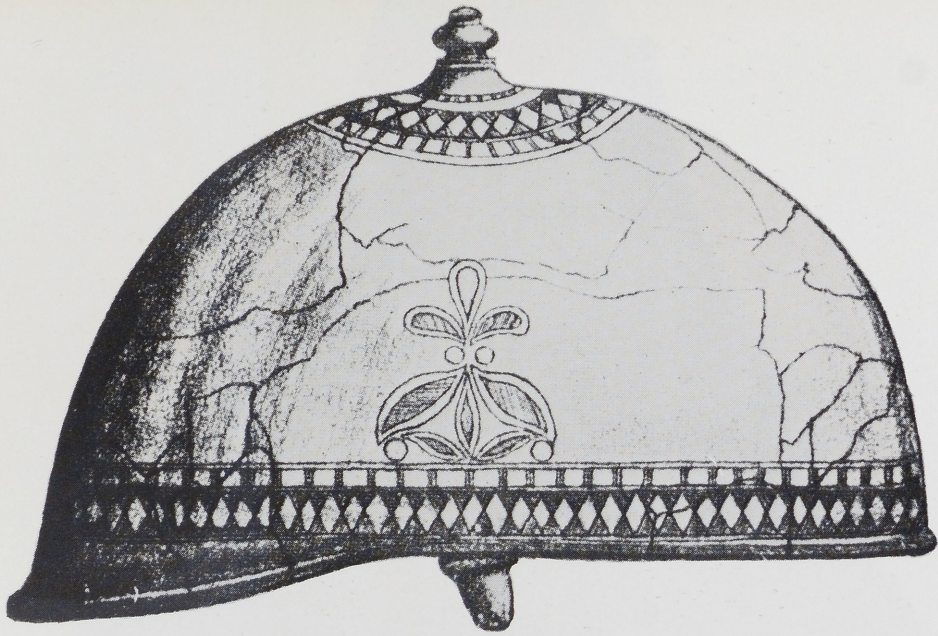


1

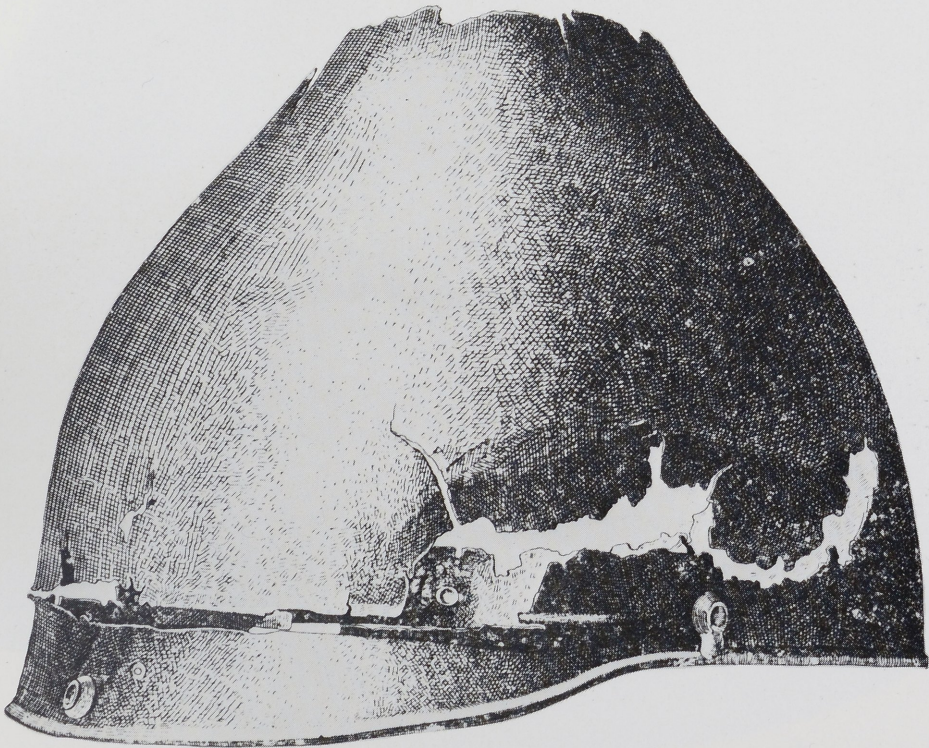


2

1 Helm aus dem Grab von Somme-Tourbe. Detail (nach Jacobsthal). – 2 Helmfragment aus dem Grab von Ecury-sur-Coole. Detail. M = 2 : 1.

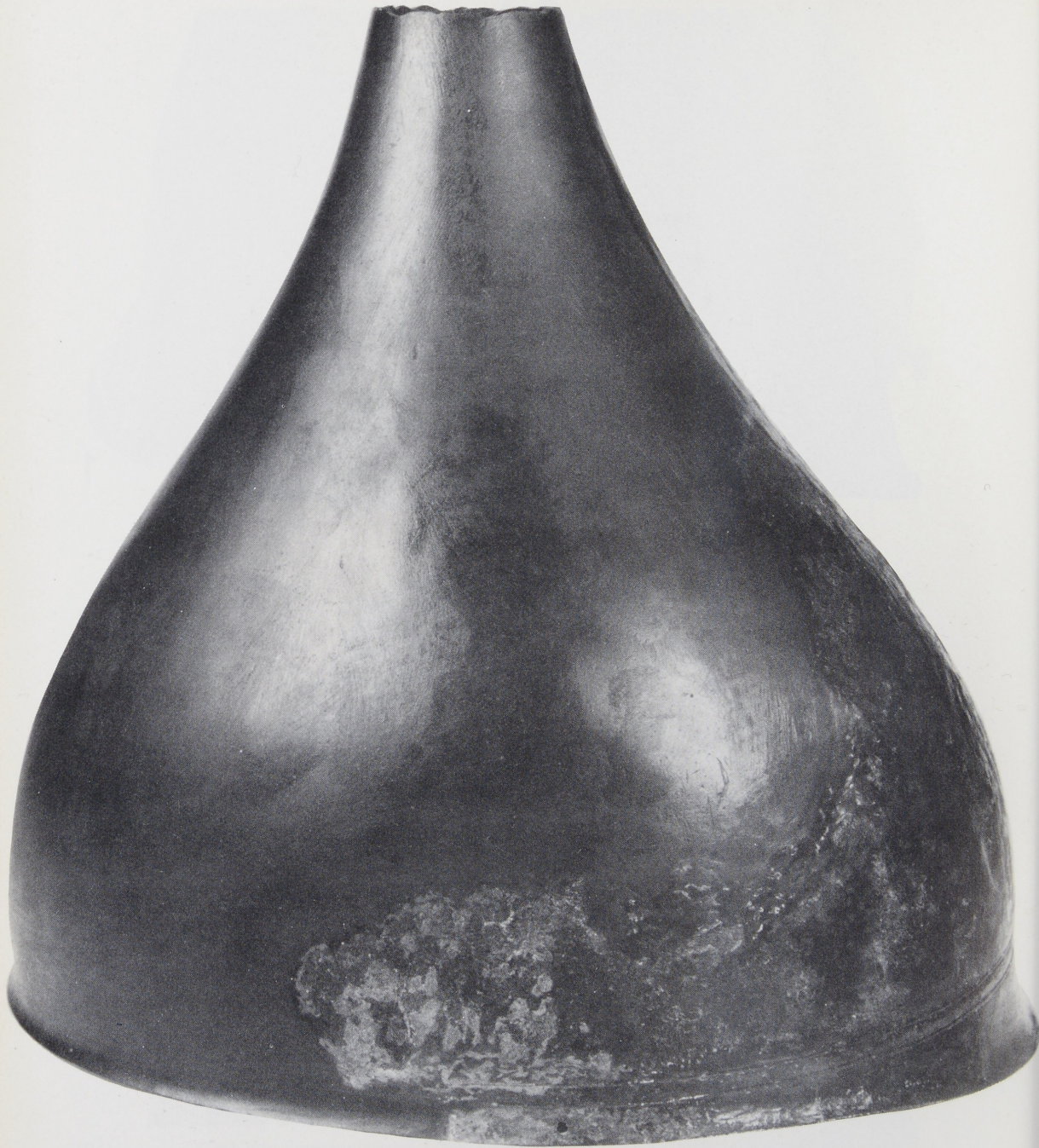


1



2

1 Helm aus dem Grab von Prunay (nach Coulon). H = 15 cm. – 2 Helm aus Turócz (nach Reinecke).
H = 16,5 cm.



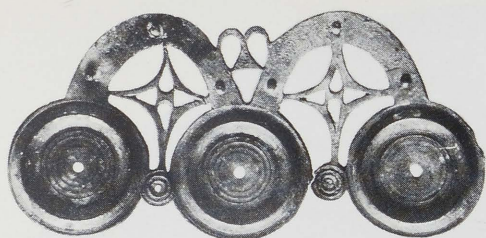
Helm von Hallstatt. H = 22 cm.



Helm von Hallstatt. H = 22 cm.



Helm aus Grab 44 vom Dürrnberg bei Hallein. H = 25,5 cm.



1



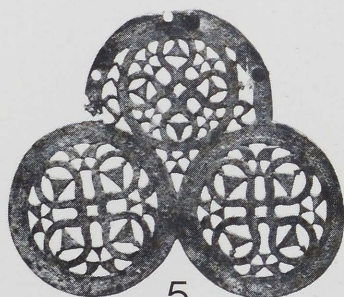
2



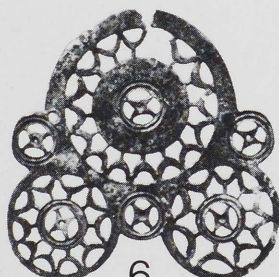
4



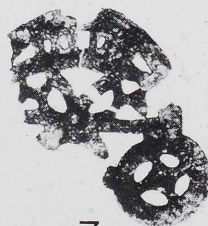
3



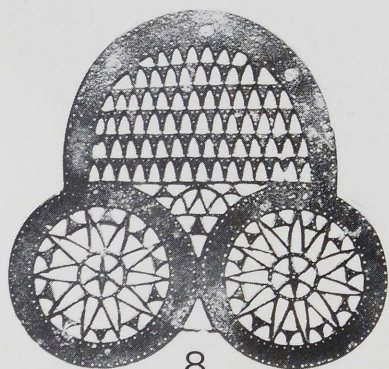
5



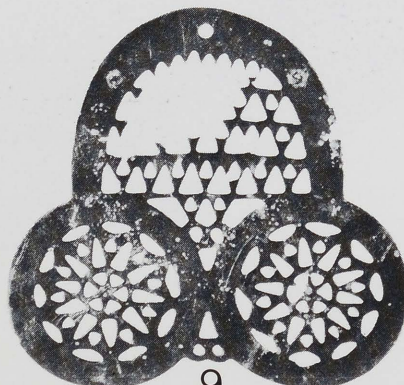
6



7

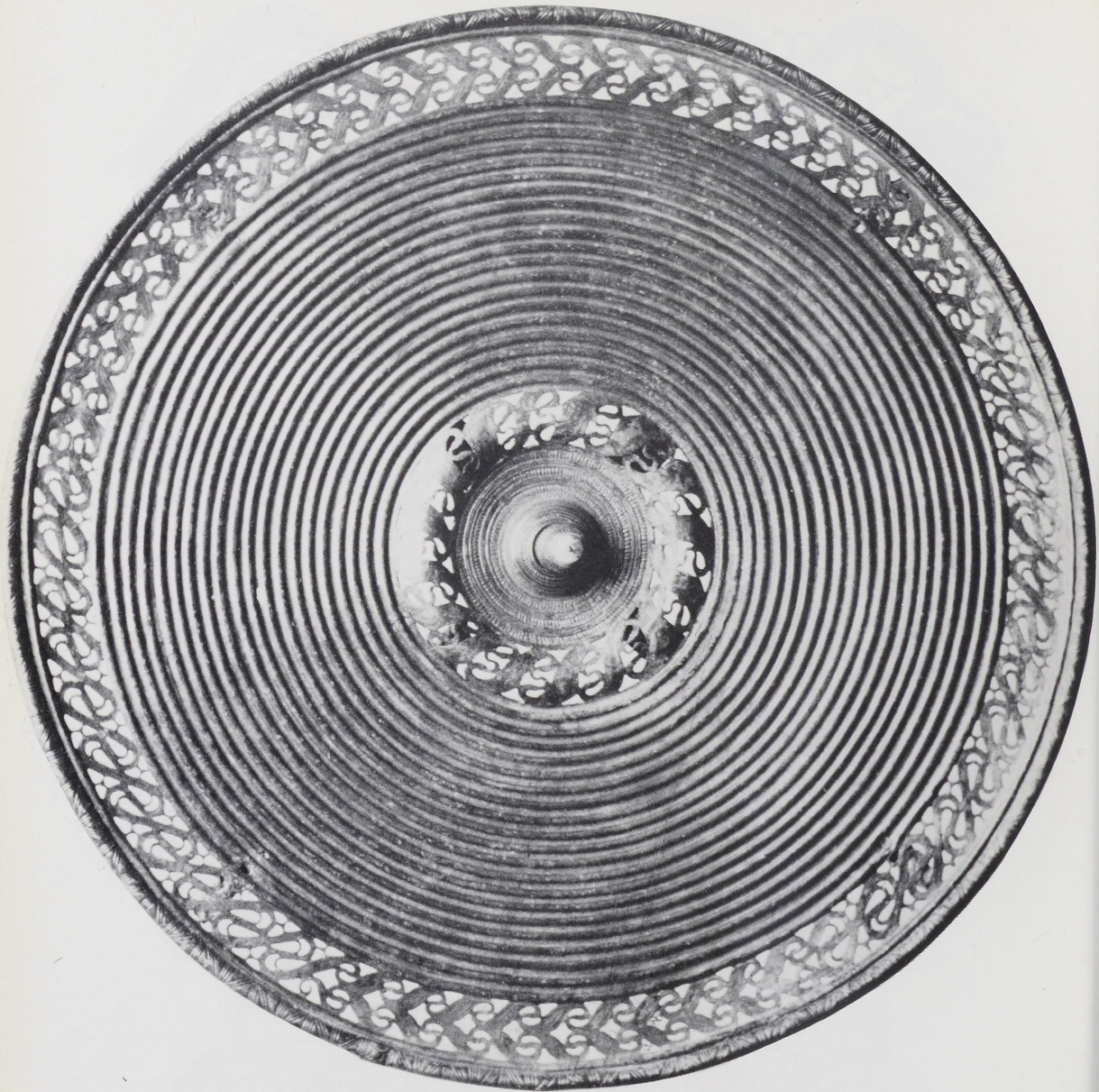


8

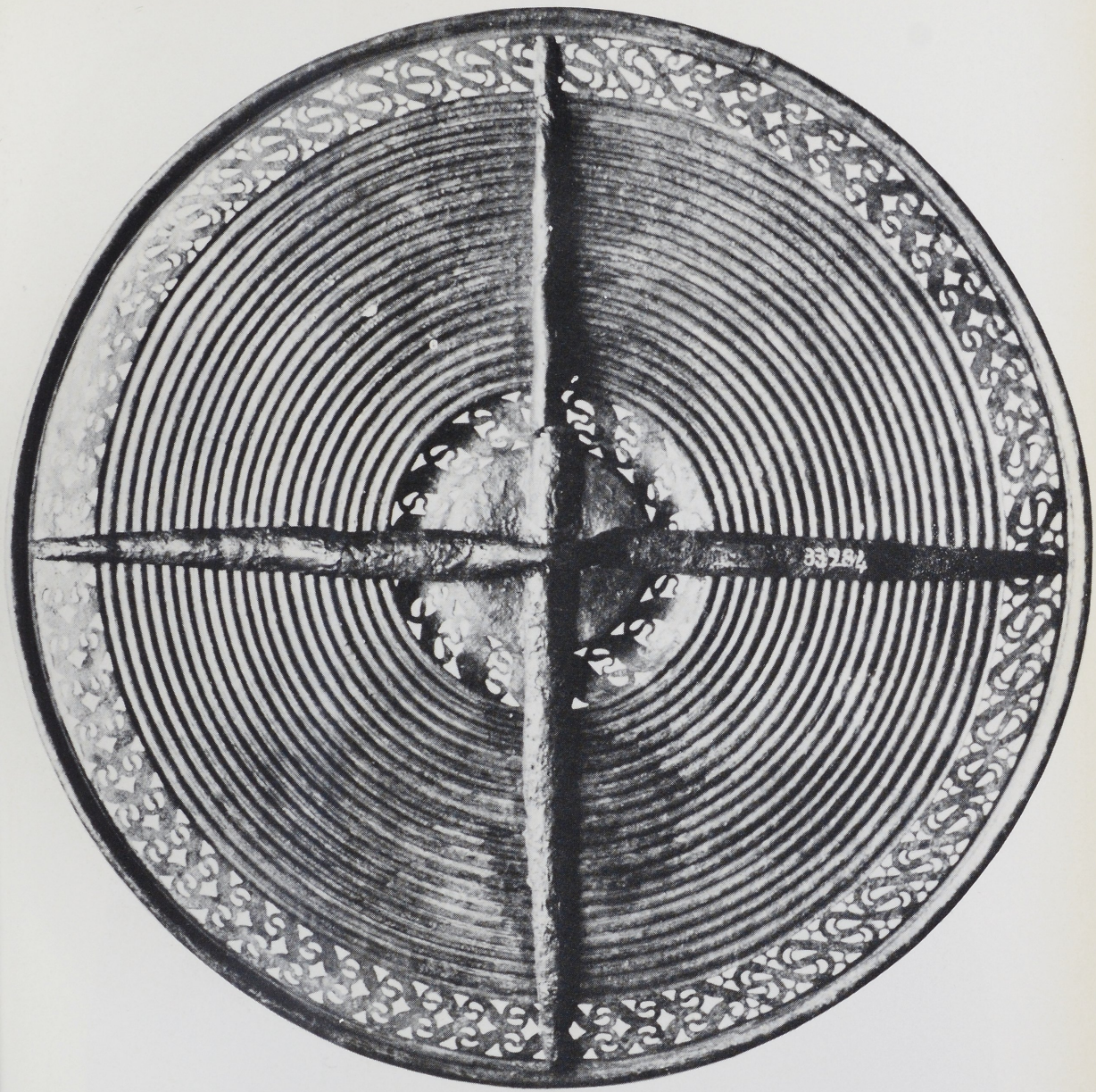


9

Bogenförmige, durchbrochene Zierbeschläge. 1-3 Chassemy, Dép. Aisne. - 4 Somme-Bionne, Dép. Marne. - 5-6 Ville-sur-Retourne, Dép. Ardennes. - 7 Dörth, Kr. St. Goar. - 8 Aus dem Rhein bei Mainz. - 9 Aus dem Rhein bei Bingen. - Nach Jacobsthal, vgl. Anm. 21. M = 1 : 2.



Zierscheibe aus einem Grab von St. Jean-sur-Tourbe, Dép. Marne. Vorderseite. M = etwa 2 : 3.



Zierscheibe aus einem Grab von St. Jean-sur-Tourbe, Dép. Marne. Rückseite. M = etwa 2 : 3.



Helm aus Nordwest-Iran. H = 34 cm.



Helm aus Nordwest-Iran. H = 27,0 cm.



Helm von Olympia (nach Kunze, vgl. Anm. 37). H = 23,1 cm.



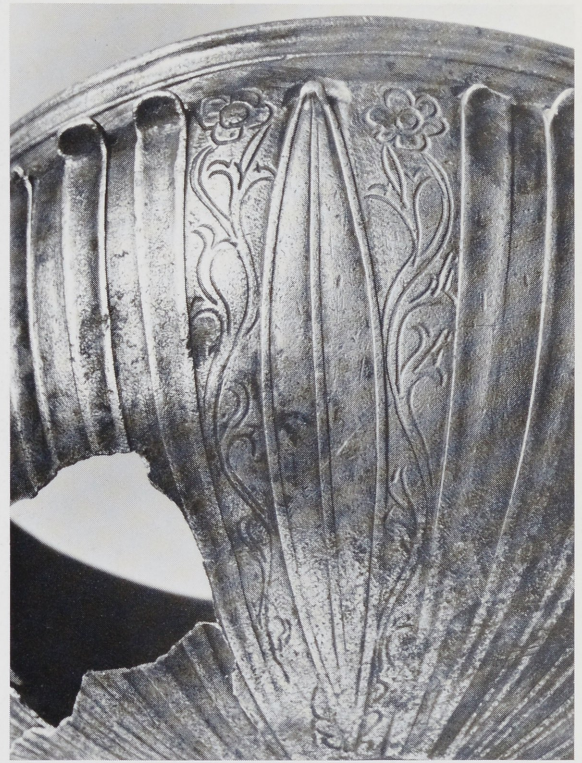
1 Silberbecher, RGZM. M = 1 : 1 (vgl. Taf. 52).



2 Silberbecher, Staatl. Museen Berlin. Durchmesser 14,5 cm.



1



2



3



1 Silberschale, RGZM. M = 1 : 1 (vgl. Taf. 54).



2 Silberschale, RGZM. M = 1 : 1.



Silberschale, RGZM. M = 1 : 1 (vgl. Taf. 53, 1).



1 Münze des P. Quinctilius Varus, RGZM. Größter Durchmesser 3 cm.



2 Münze des P. Quinctilius Varus, Privatbesitz. Durchmesser ca. 3 cm.



3 Bildnis des Varus von der Ara Pacis (nach Moretti).



1 Bevaix. M = 3 : 4.



2 Bad Reichenhall. M = 1 : 3.



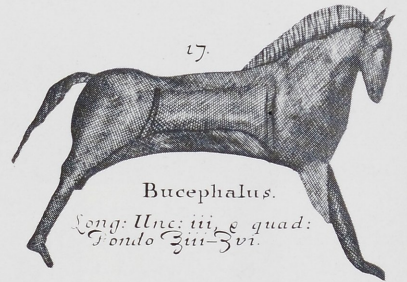
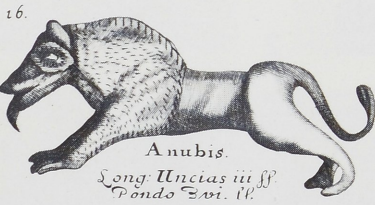
Genius familiaris and *Lar familiaris* from Silchester / *Calleva Atrebatum*. About 11 cm high.



Figures Nos. 4 and 7 from the Devizes deposit (cf. plate 58), found 1714 (British Museum). Scale about 2 : 3.



Various figures from the Devizes deposit, found 1714. Scale about 2 : 3.



Remaining figures from the Devizes deposit, found 1714. Scale about 2 : 3.



1



2



3



4



5



6

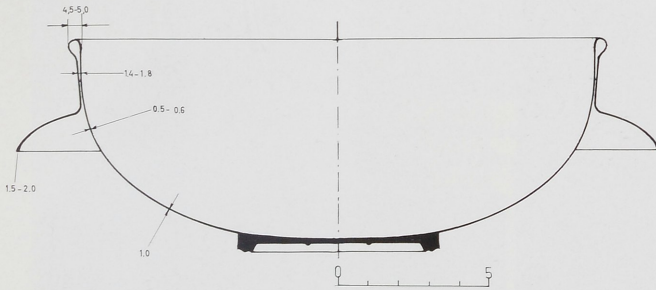
1-2 Blicquy. - 3 Maisières. - 4 Liberchies. - 5 Rognée. - 6 Région de Flobecq-Ellezelles. - 1 : 1.



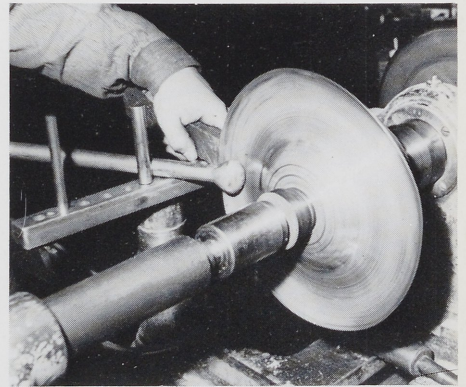
1 Seitliche Ansicht der Kragenschüssel.



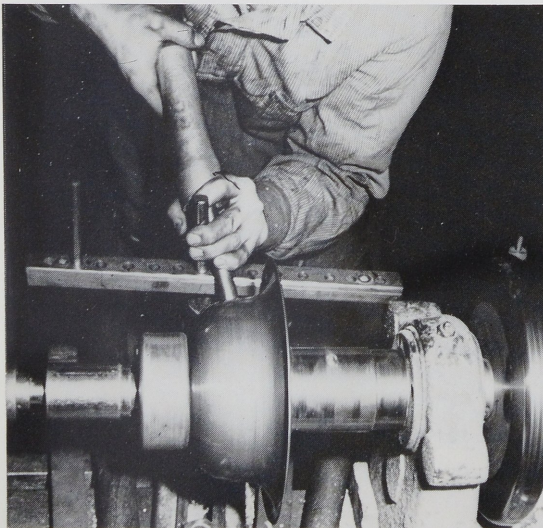
2 Detail der Kragenschüssel mit den deutlichen Drückspuren auf der eingedrückten Stelle.



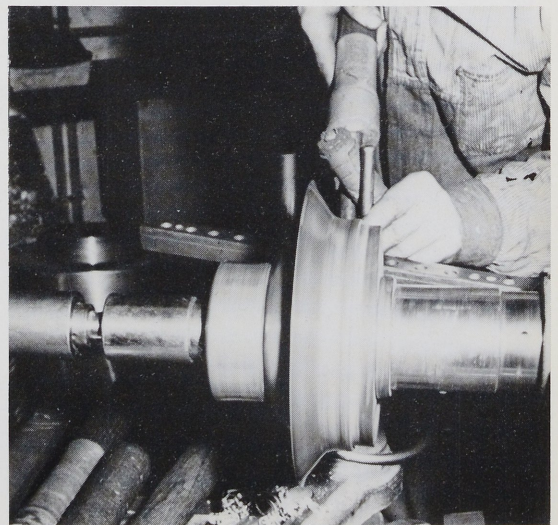
3 Profil der Kragenschüssel. Die angegebenen Maße der Wandstärke beziehen sich jeweils auf den ganzen Umfang des Gefäßes.



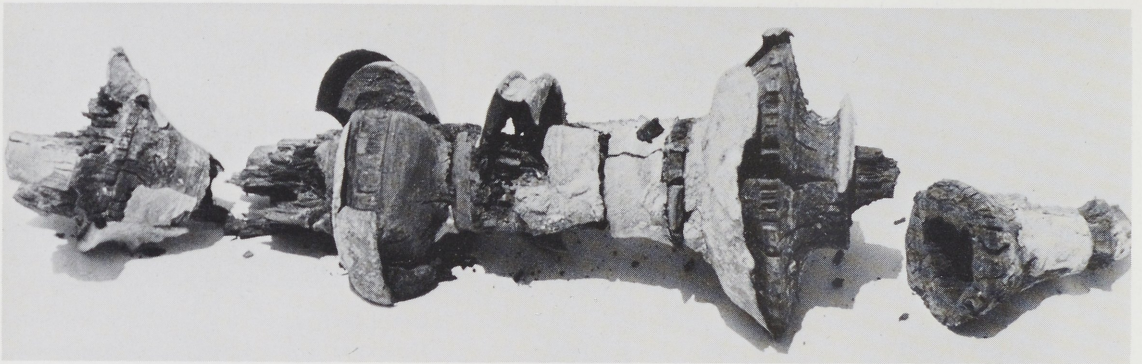
4 Die entstehende Nachbildung der Kragenschüssel in den ersten Arbeitsphasen. Zur Vermeidung von Faltenbildungen im Blech hält der Drucker dem Druckstahl auf der Rückseite eine Holzleiste entgegen.



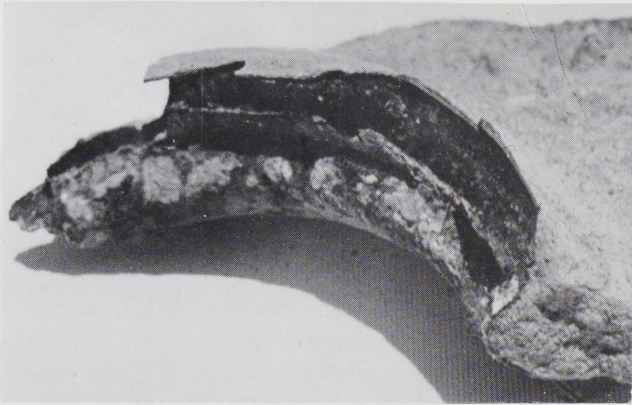
5 Die Schale hat bereits die Kalottenform erreicht. Deutlich sieht man, wie das Werkzeug auf der Handauflage und am Steckstift anliegt.



6 Der Kragen ist bereits zurückgelegt, aber noch nicht fertig geformt.



1 Der Bettfuß in seinen Hauptbestandteilen. Die hellen Partien sind die dünnen übergezogenen Bleche, in denen noch die hölzernen Unterlagen stecken.



2 Eines dieser Blechfragmente, teilweise noch mit Erde umgeben.



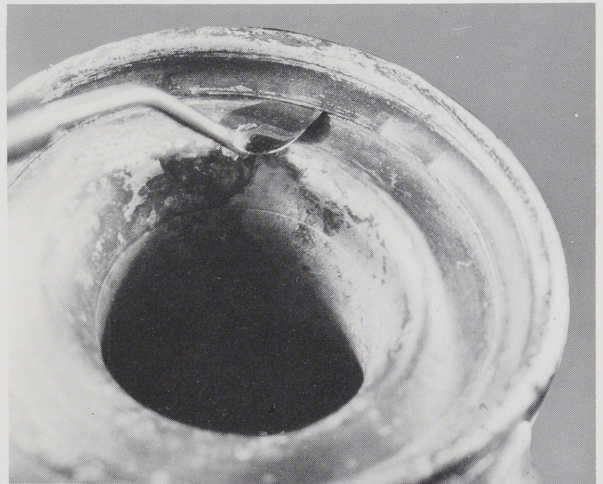
3 Das kleine Kupferkesselchen. An den Beschädigungen ist gut erkennbar, wie dünn das Material ist (vgl. Taf. 63,2).



4 Relativ gut erhaltenes Holzteil mit den vorgedrehten Formen.



1 Oberteil des Authepsakörpers. Gefäßbauch und Hals gehen fugenlos ineinander über. Darauf auch die eingedrückten Dekorationsrillen.



3 Diese Krugmündung gilt als Beispiel für manche andere, an denen sich die beschriebenen Feststellungen machen lassen.

←

2 Detail von Taf. 62,3. Hier sind besonders gut die weichen und unbestimmten Übergänge von der gewölbten Fläche in die vertieften Rillen zu beobachten. Anhand der dunklen und hellen Flecken am rechten Bildrande kann der Ausschnitt gut im großen Bilde lokalisiert werden.

