



Vorder- und Seitenansicht des Feuersteingerätes von Barleben.  $\frac{1}{1}$  nat. Gr.





Rücken- und Seitenansicht des Feuersteingerätes von Barleben.  $\frac{1}{1}$  nat. Gr.



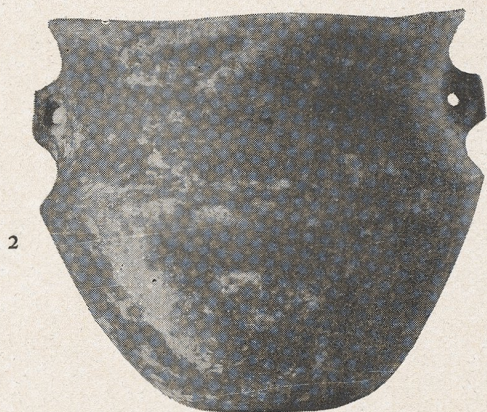


Keramik der mitteldeutschen Jordansmühler Gruppe aus Gräbern  
Wulfen, Kr. Köthen. 1:  $\frac{1}{2}$ , 2:  $\frac{1}{3}$  nat. Gr.





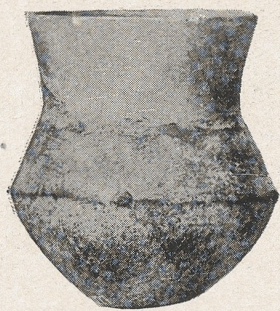
1



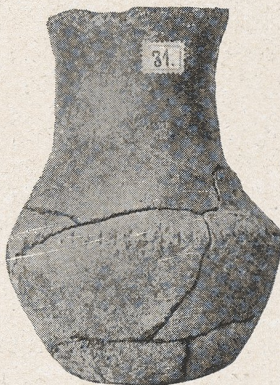
2



3



4



5



6

Dreigliedrige Vasen aus Gräbern und Einzelfunde

1: Welbsleben, Kr. Eisleben; 2—3: Schkopau, Kr. Merseburg; 4: Schkölen, Kr. Weissenfels;  
5: Schenkenberg, Kr. Delitzsch; 6: Trabitze, Kr. Schönebeck. Alle  $\frac{1}{3}$  nat. Gr.





1

2



3

4

5



6

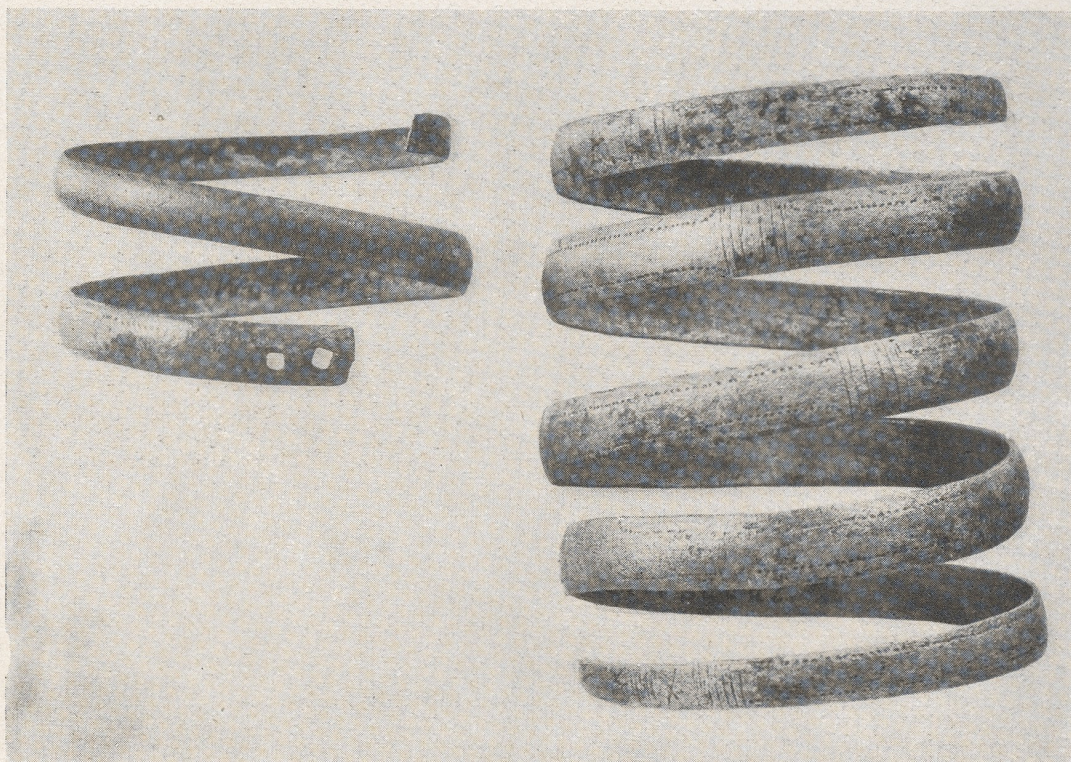
7

Keramik der mitteldeutschen Jordansmühler Gruppe aus Siedlungen  
1—3: Mittelhausen a. d. Gera, Kr. Weimar; 4—5: Rössen, Kr. Merseburg; 6—7: Wulfen.  
Kr. Köthen. Alle  $\frac{1}{3}$  nat. Gr.





1. Bernsteinamulett von Bernburg.  $\frac{1}{1}$  nat. Gr.

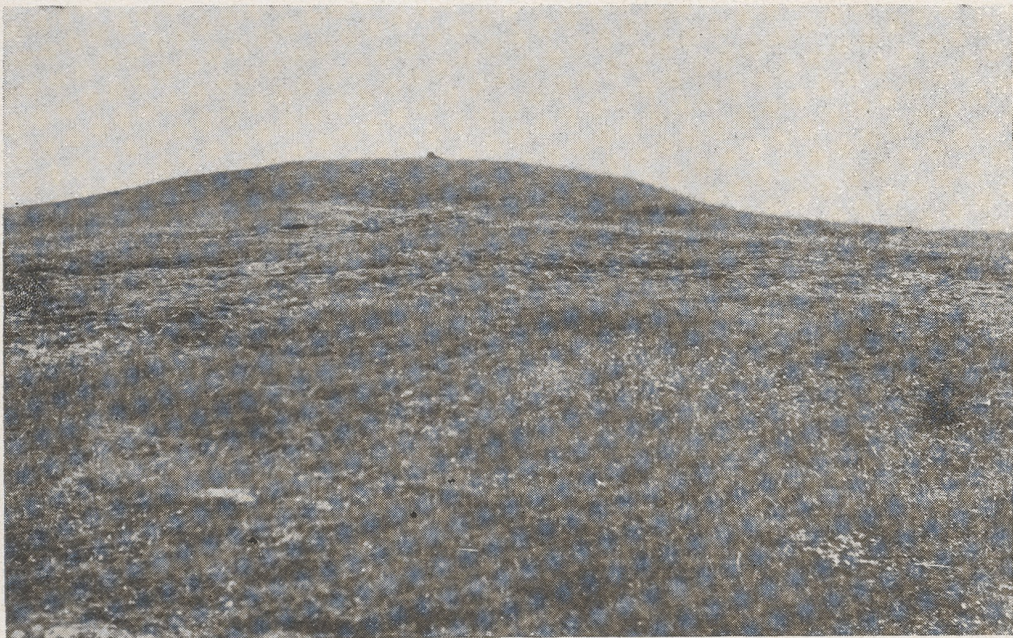


2. Bronzene Armspiralen von Barleben, Kr. Wolmirstedt.  $\frac{2}{3}$  nat. Gr.





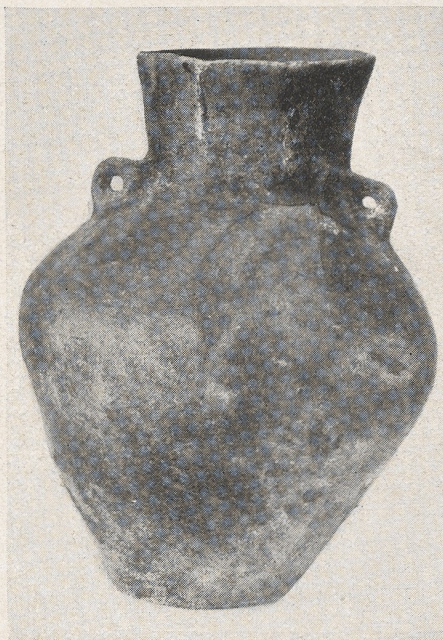
1. Der Spitzberg von Südosten



2. Der Grabhügel von Südwesten

Der Spitzberg bei Landsberg

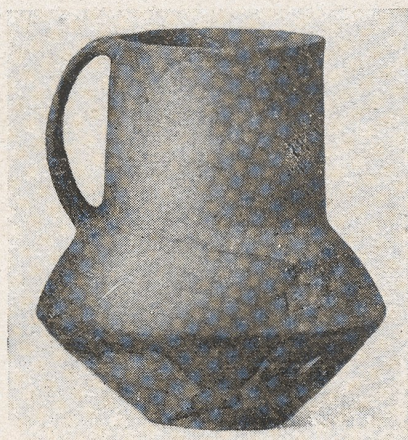




1



2



3



4

Gefäße vom Spitzberg aus Grab 1 (2), 2 (3), 4 (4) und 5 (1). 1—3:  $\frac{1}{4}$ ; 4:  $\frac{1}{3}$  nat. Gr.





1. Steinsetzung und Steinpackung von Südwesten



2. Steinpackung von Süden



3. Steinsetzung von Westen



4. Schnurkeramisches Grab 4 und Steinsetzung der zerstörten Nachbestattung von Nordosten

Inneres vom Grabhügel auf dem Spitzberg





1



2



3

1. Grab 2 von Westen. 2. Grab 4 von Westen. 3. Schweineschädel in der Nähe von Grab 4  
Spitzberg bei Landsberg

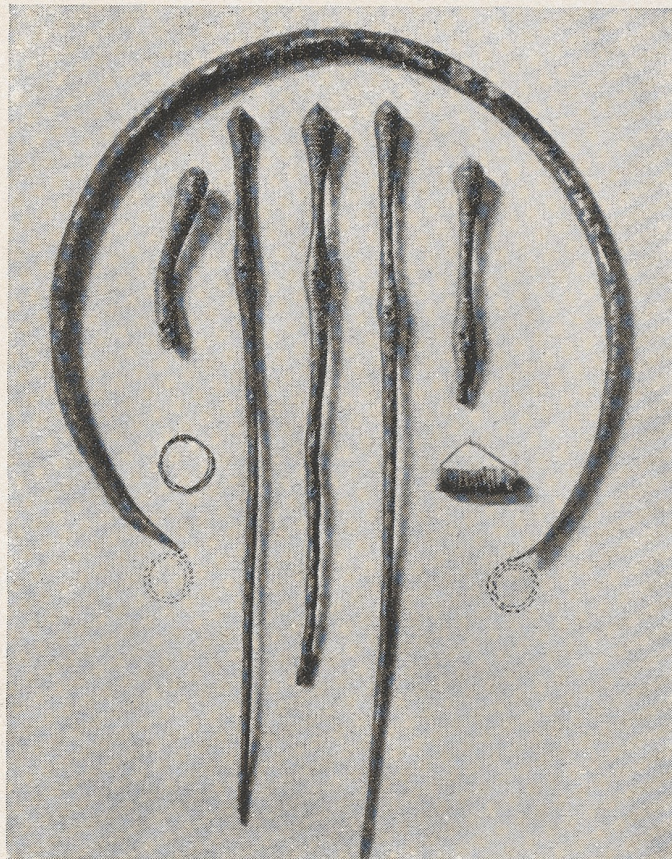




Depotfund von Naumburg/S.

Nach v. Brunn, in *Prähistorische Zeitschrift* XXXIV/XXXV, Taf. 15





1

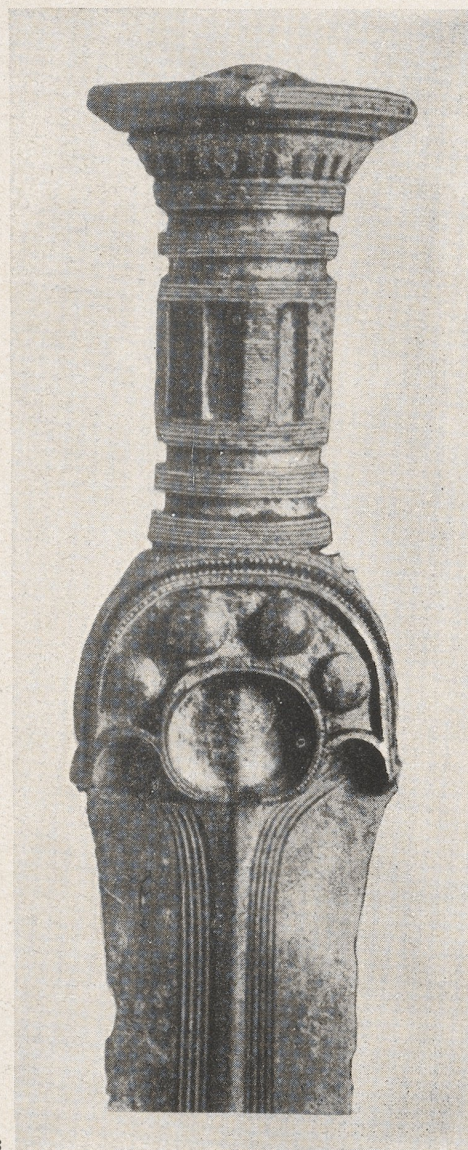
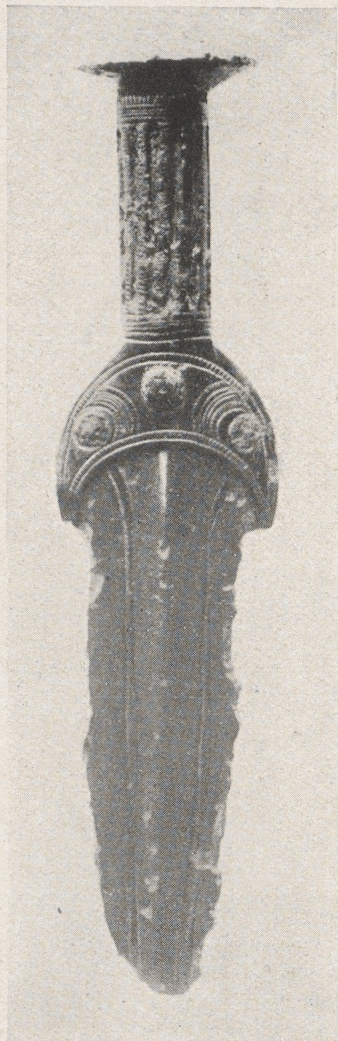
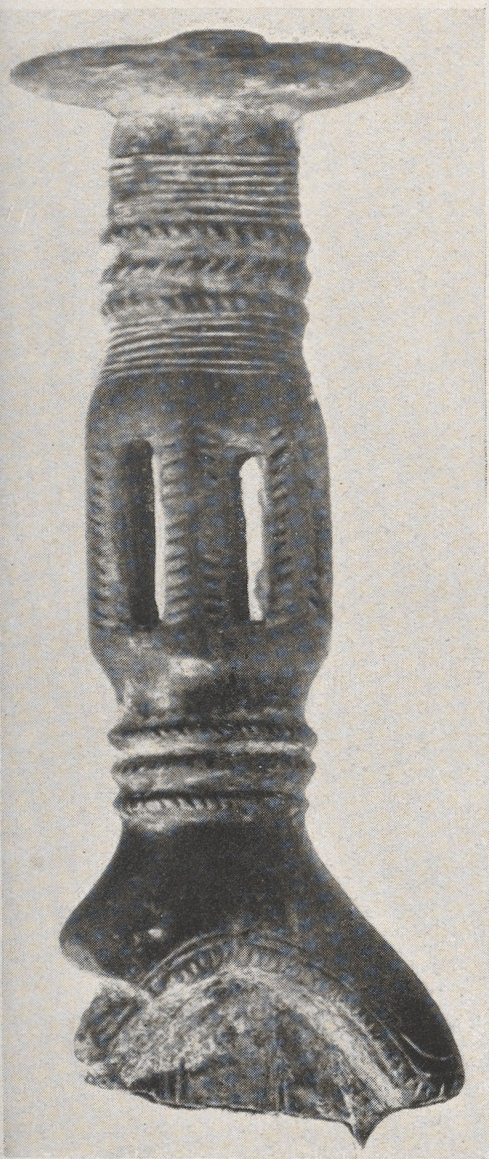


2

Frühbronzezeitlicher Schmuck aus dem Elsaß (1) und aus Qalaat-er-Rouss in Nord-syrien (2)

Nach Schaeffer, Ugaritica II, Abb. 46 und 38





1. Bronzeswert von Quedlinburg-Lehof. 2. Bronzedolch von Quedlinburg. 3. Bronzeswert von Ülzby, Kr. Schleswig (nach K. Kersten, 1936, Taf. XXIII, 1). 1:  $\frac{1}{4}$ , 2:  $\frac{1}{2}$ , 3:  $\frac{2}{3}$  nat. Gr.





Hausurnen aus Schwanebeck, Kr. Oschersleben. Etwa  $\frac{1}{4}$  nat. Gr.





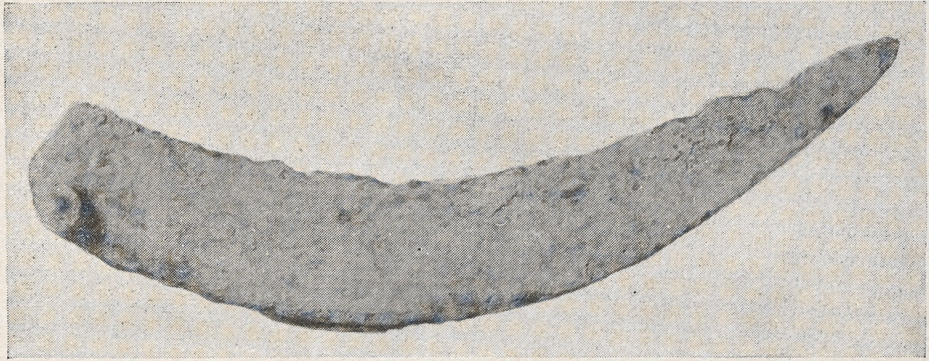
1



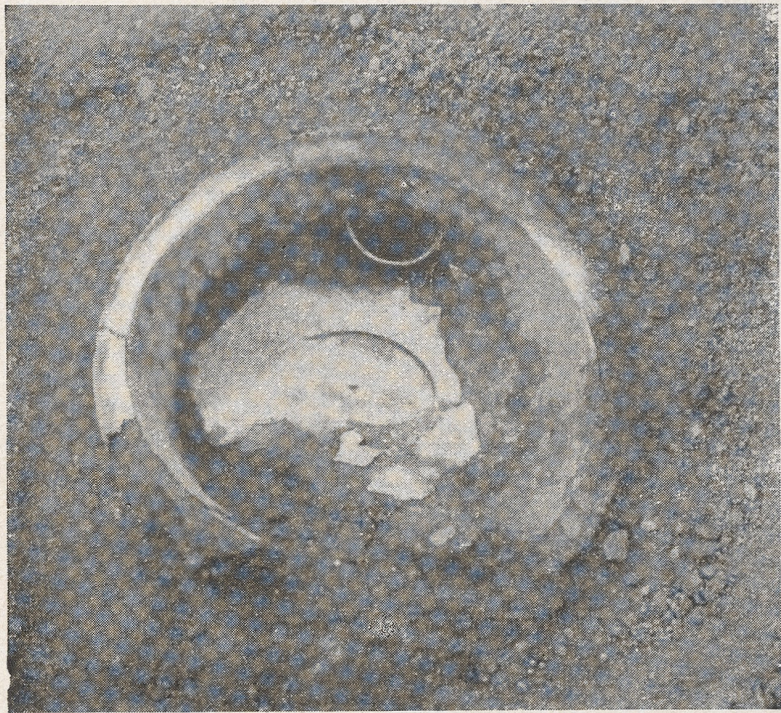
2

Hausurnen von Schwanebeck, Kr. Oschersleben. 1:  $\frac{1}{3}$ , 2:  $\frac{1}{4}$  nat. Gr.

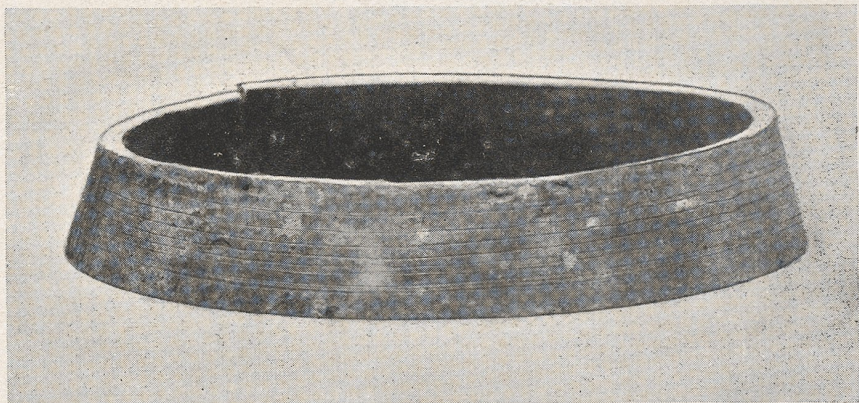




1. Bronzesichel (Einzelfund).  $\frac{3}{4}$  nat. Gr.



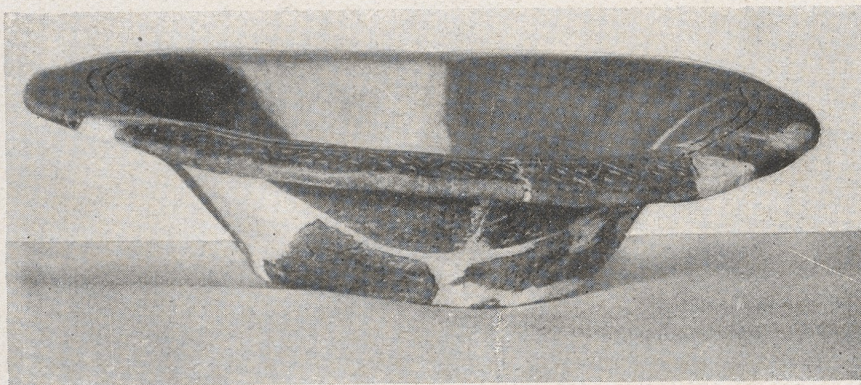
2. Perlrandbecken aus Grab 1



3. Standring des Perlrandbeckens

Einzelfund und Grabfunde von Gübs, Kr. Burg





1. Schale aus Grab 1.  $\frac{1}{5}$  nat. Gr.



2. Gefäß aus Grab 1. Etwa  $\frac{1}{5}$  nat. Gr.

Grabfunde von Gübs, Kr. Burg

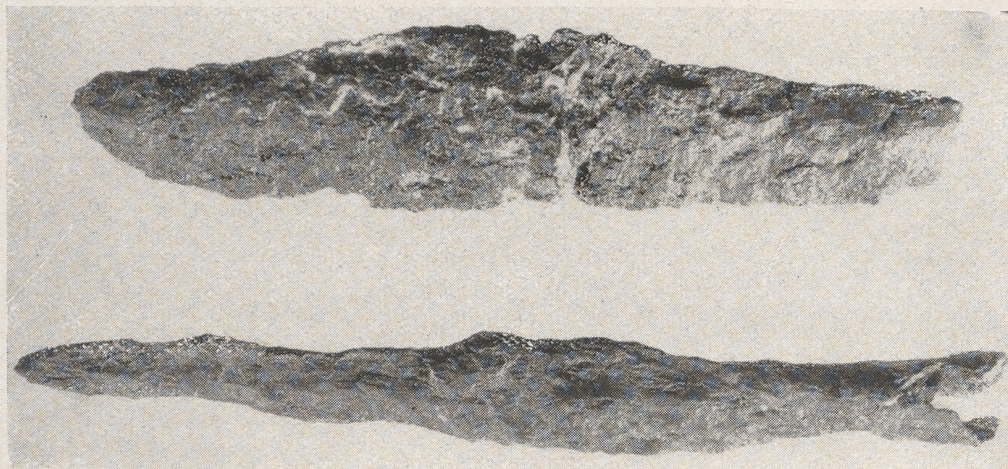




Beigaben aus Grab 1 (1, 3, 4) und Kreisgraben (2). 1—2:  $\frac{1}{3}$ , 3:  $\frac{1}{1}$ , 4:  $\frac{1}{2}$  nat. Gr.

Grabfunde von Gübs, Kr. Burg





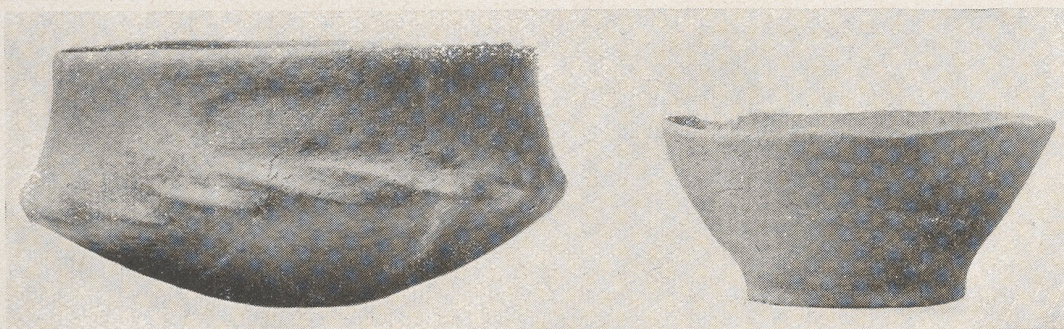
1



2



3



4

Beigaben aus Grab 1 (1), Grab 2 (2), Grab 3 (3), Grab 12 (4, 5). 1:  $\frac{1}{2}$ , 2—5:  $\frac{1}{4}$  nat. Gr.  
Grabfunde von Gübs, Kr. Burg





1



2



3

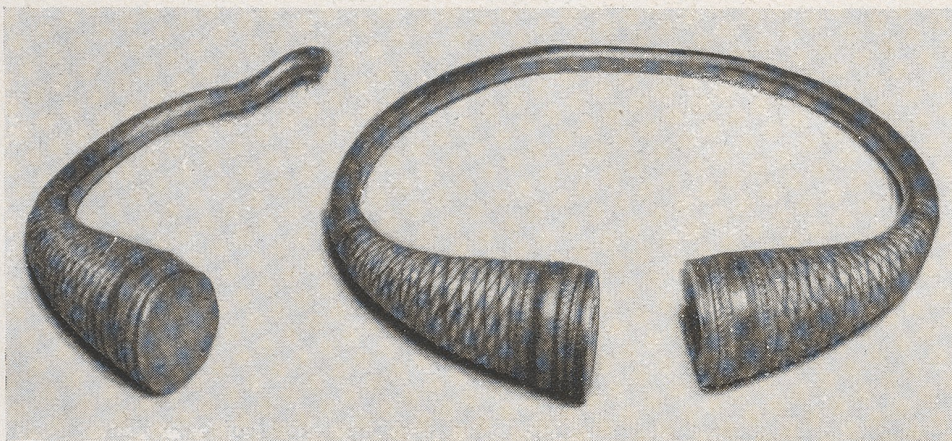
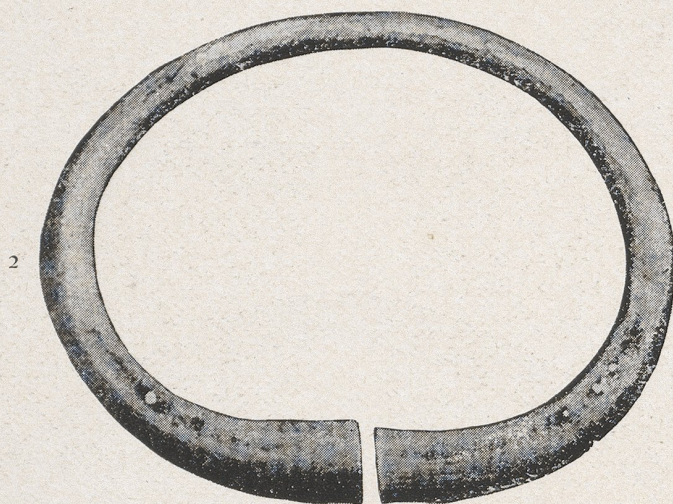
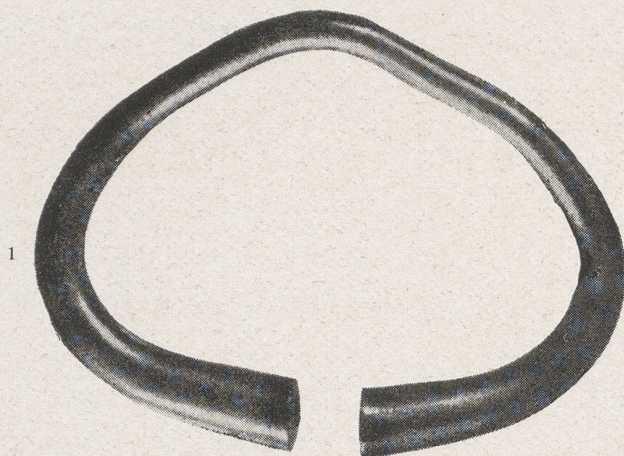


4

Beigaben aus Grab 13 (2), Grab 15 (3), Grab 20 (1), Grab 25 (4).  $\frac{1}{3}$  nat. Gr.

Grabfunde von Gübs, Kr. Burg

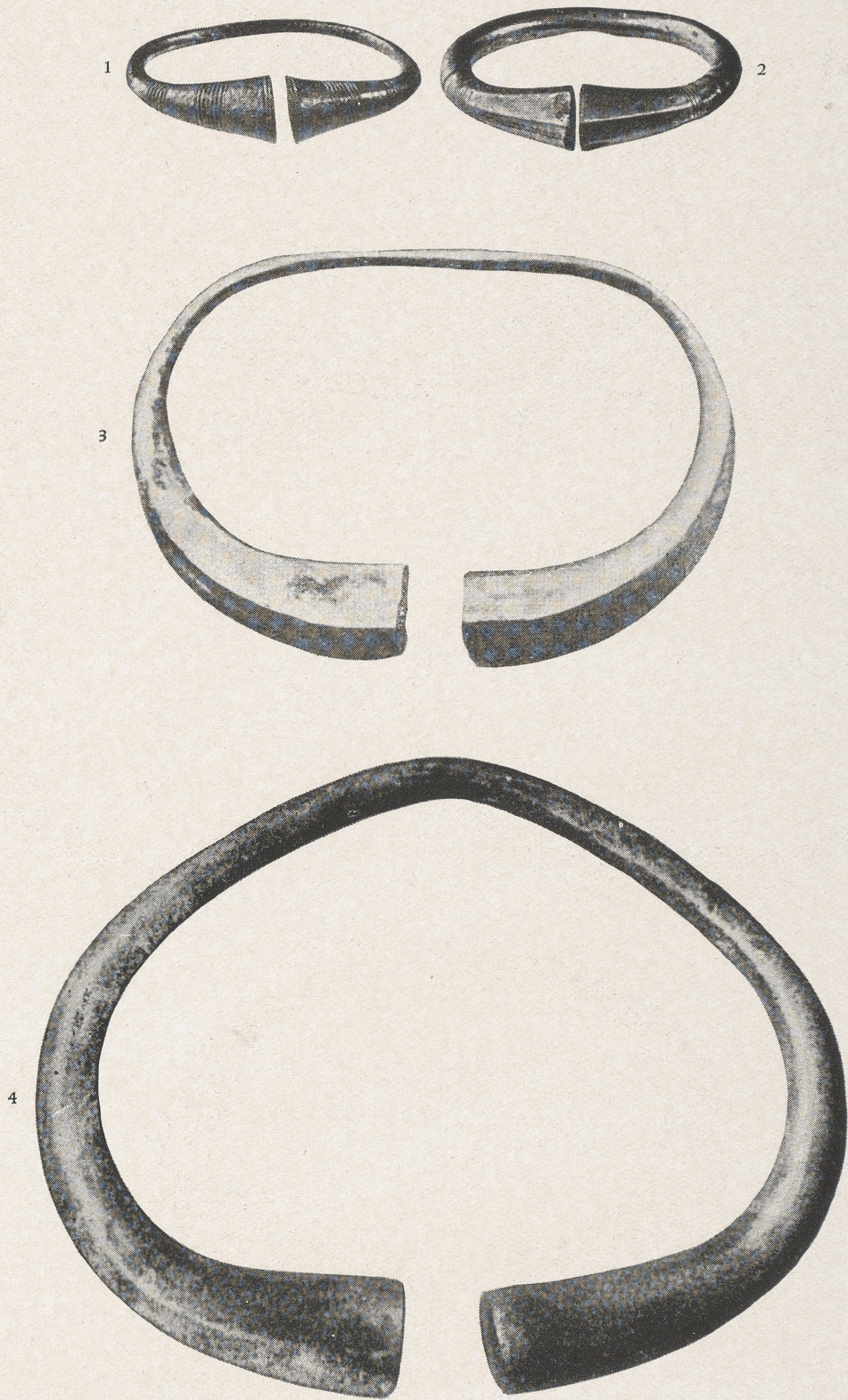




1. Czéke (nach Annalen d. Naturhistor. Museums Wien 45, 1931, Taf. 9, Nr. 6)  
2. Apahida (nach Hampel, 1905, I, Abb. 1147). 3. Königswalde

Kolbenarmringe der frühen und späten Form

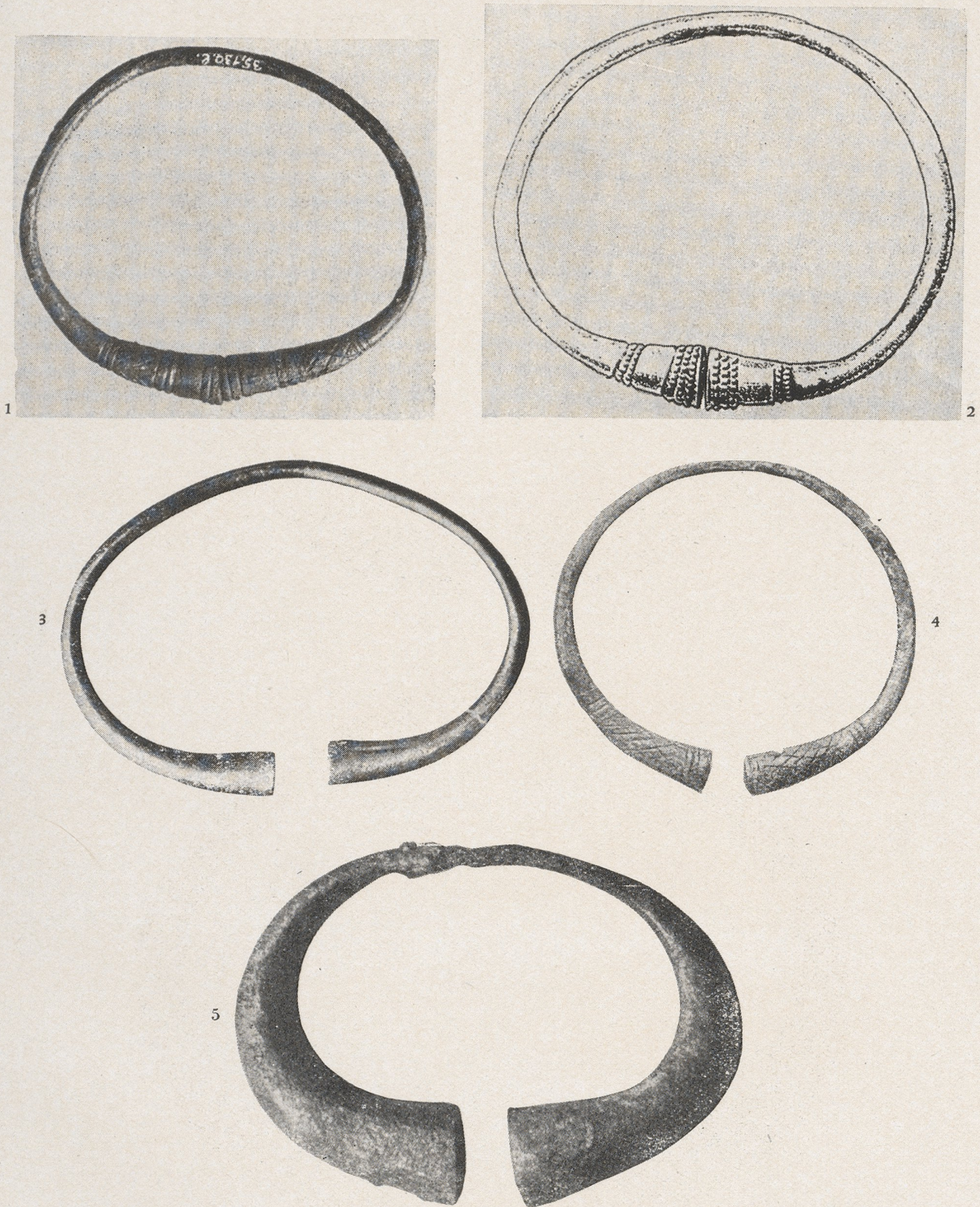




1. F.O. unbekannt, in Litauischer SSR (nach Puzinas, Naujausis, Taf. 42, 1)
2. Skaisgirren, in Litauischer SSR (wie 1., Taf. 42, 2). 3. Martinowka
4. Esselborn (nach Reinerth, 1940, I, Taf. 84, 1)

Kolbenarmringe aus Nordost- und Mitteleuropa

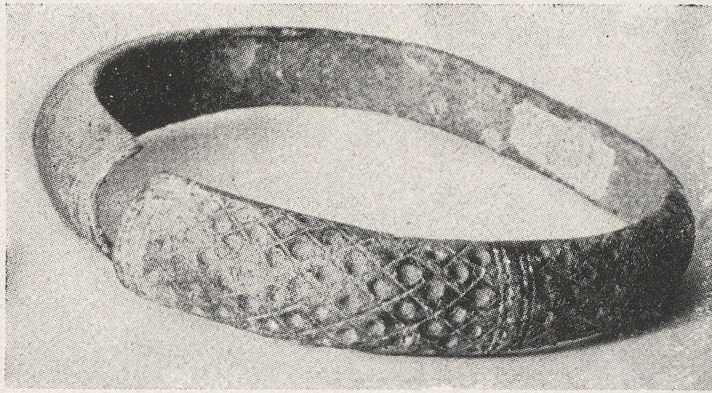




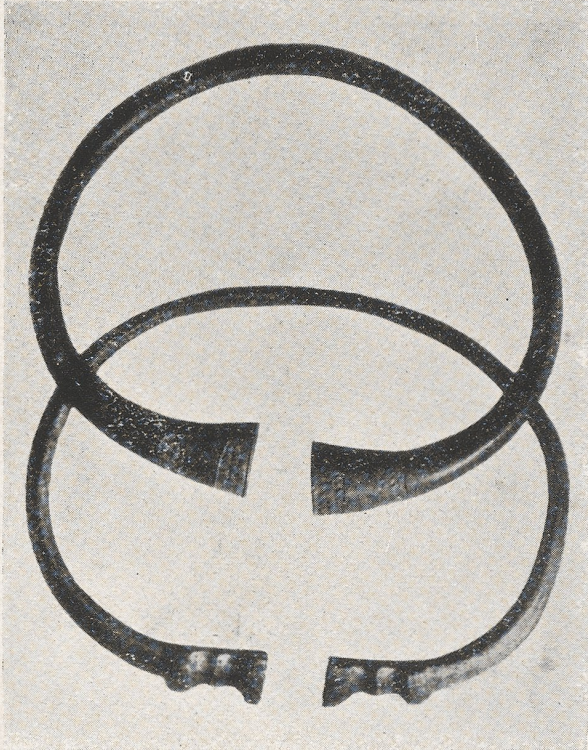
1. Dattenberg, Kr. Neuwied. 2. Keszthely, Kom. Zala (nach Hampel, 1905, III, Taf. 172, 2)  
3. F.O. unbekannt, Komitat Bereg (nach Beninger, 1937, Taf. 30, 280). 4. Reichenhall, Grab 60  
(nach v. Chlingensberg—Berg, 1896, Taf. 17). 5. Deszk bei Szegedin (nach Dolgozatok Szeged  
16, 1940, Taf. 21, 12)

Rhein- und donauländische Kolbenarmringe

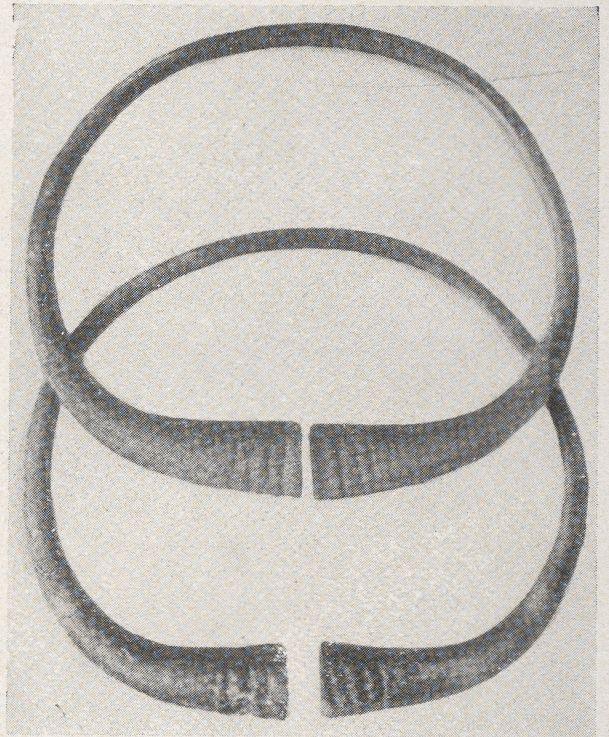




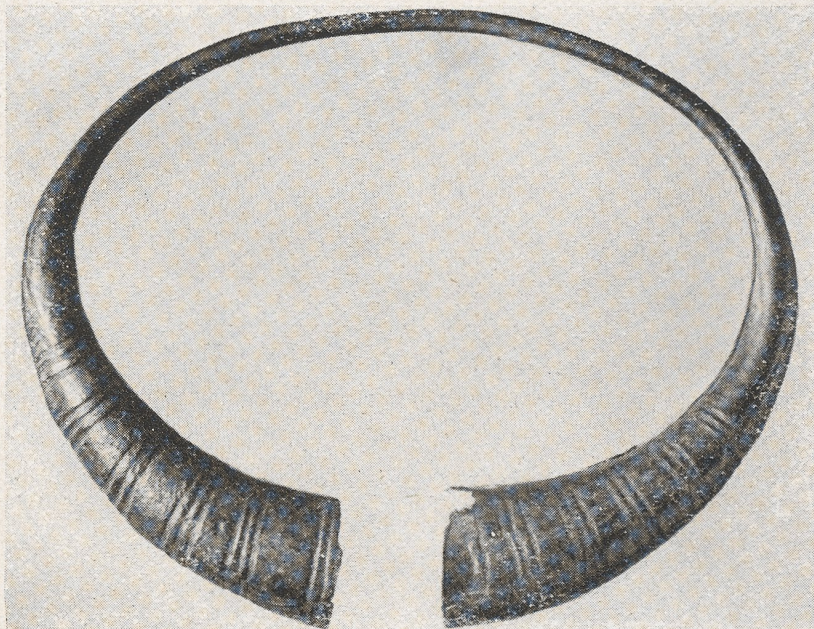
1



2



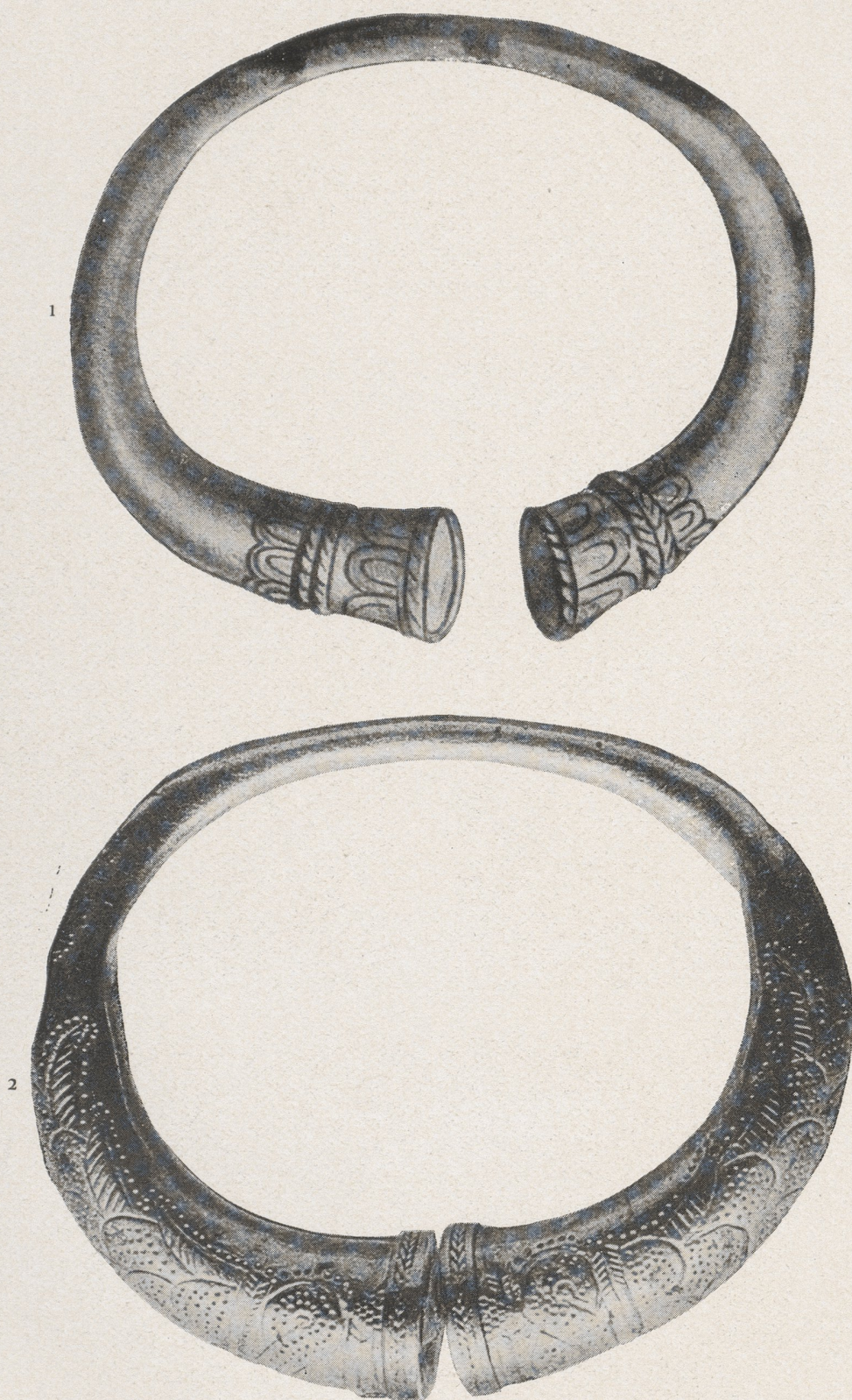
3



4

1. Kaiseraugst bei Basel (Foto Museum Basel). 2. Oben: Wilten, Tirol, unten: Wiesing, Tirol (nach Franz, 1944, Taf. 1, 1—2). 3. Cavedine, Tirol (nach Franz, 1944, Taf. 2, 1—2). 4. Aham, Kr. Wasserburg (Foto Museum München)

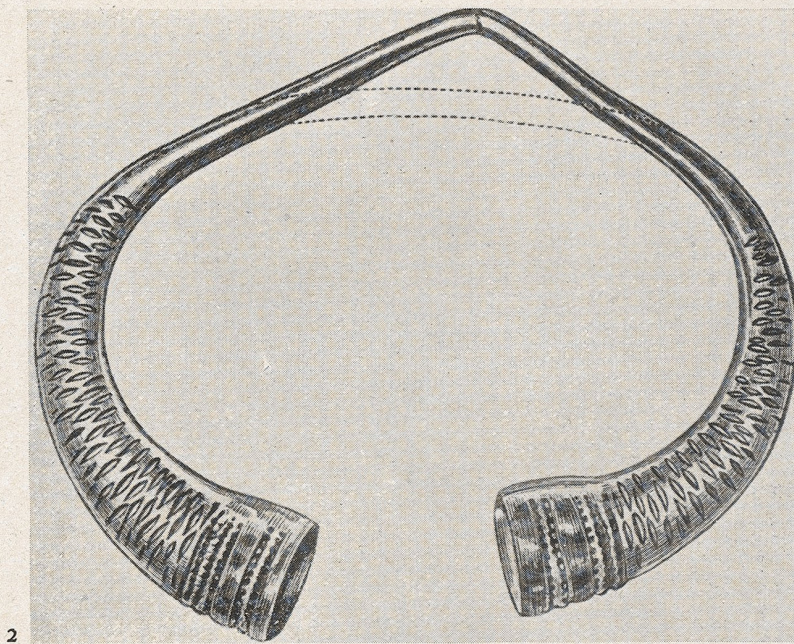
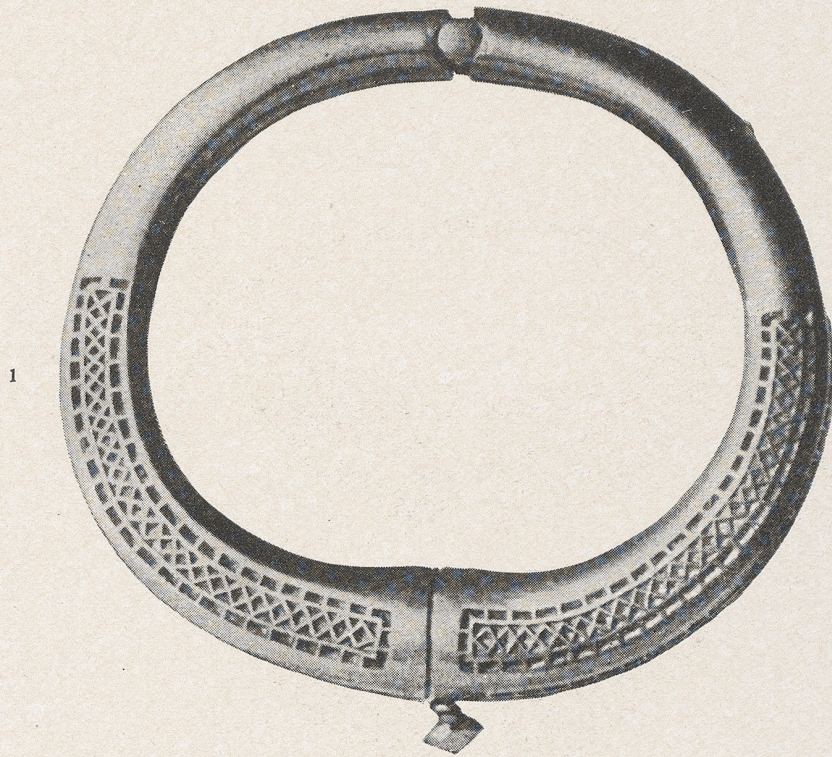




1. Ampaß bei Innsbruck (nach Franz, 1944, Taf. 3, 2)
2. Benevent (nach v. Jenny-Volbach, 1933, Taf. 24, 2)

Goldene Ringe mit verstärkten Kolbenenden

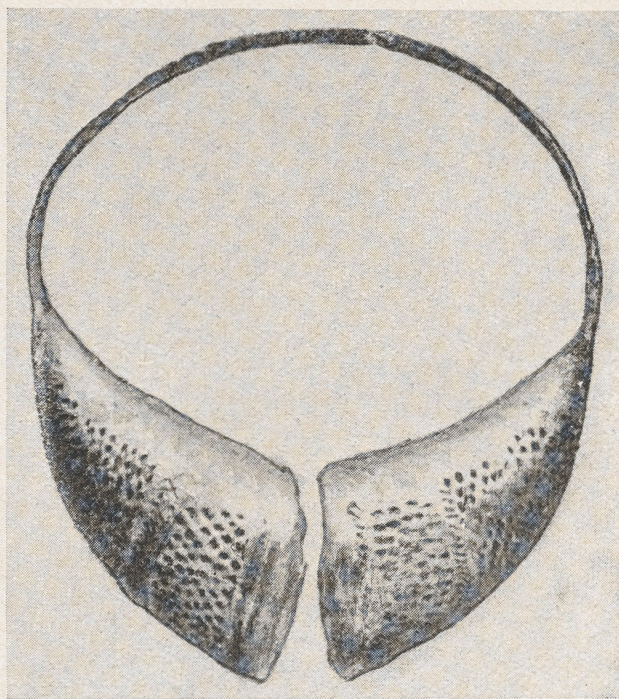




1. Pereschtschepina (nach Materialien zur Archäologie Rußlands 34, 1934, Taf. 9, 38)  
2. Siebenbürgen (nach Hampel, 1905, II, Abb. S. 345)

Ringe mit verstärkten Kolbenenden





1. Pécz-Fünfkirchen (nach Eur. sept. ant. 9, 1934, Taf. 3, 18)
2. Cserkut, Kom. Baranya (nach Arch. Ertes. 47, 1934, Abb. 61)
3. Udenheim, Kr. Alzey (nach Lindenschmit, 1899, Taf. 9, 8)

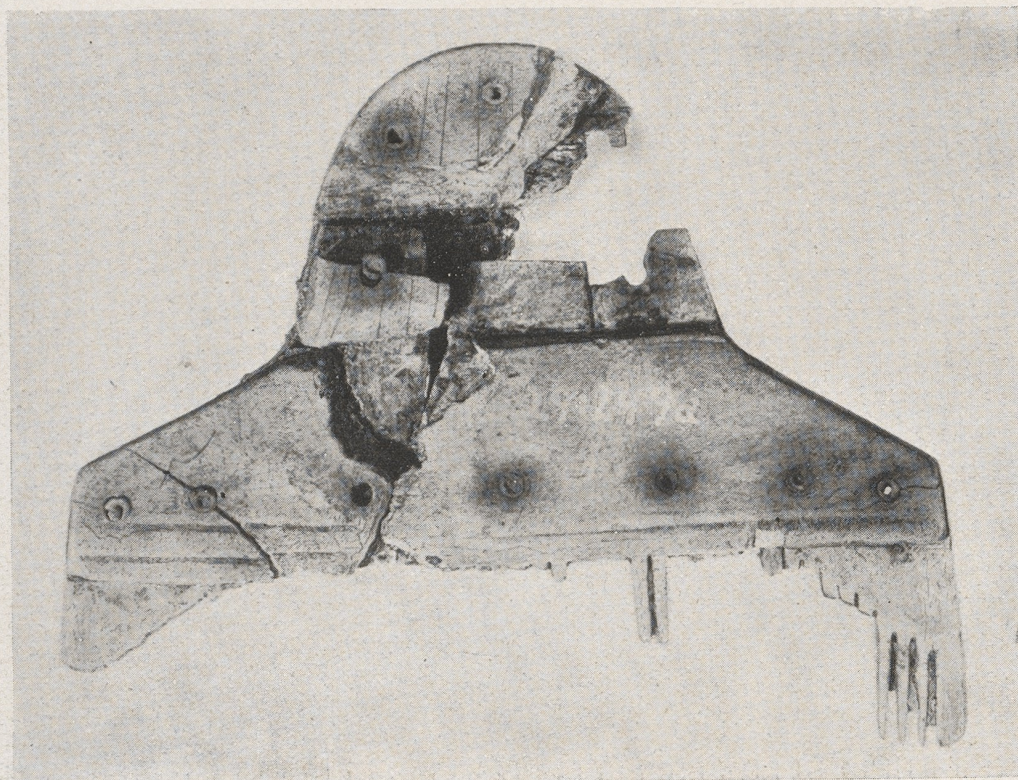
Silberne Kolbenarmringe mit aufgeschnittenen Enden





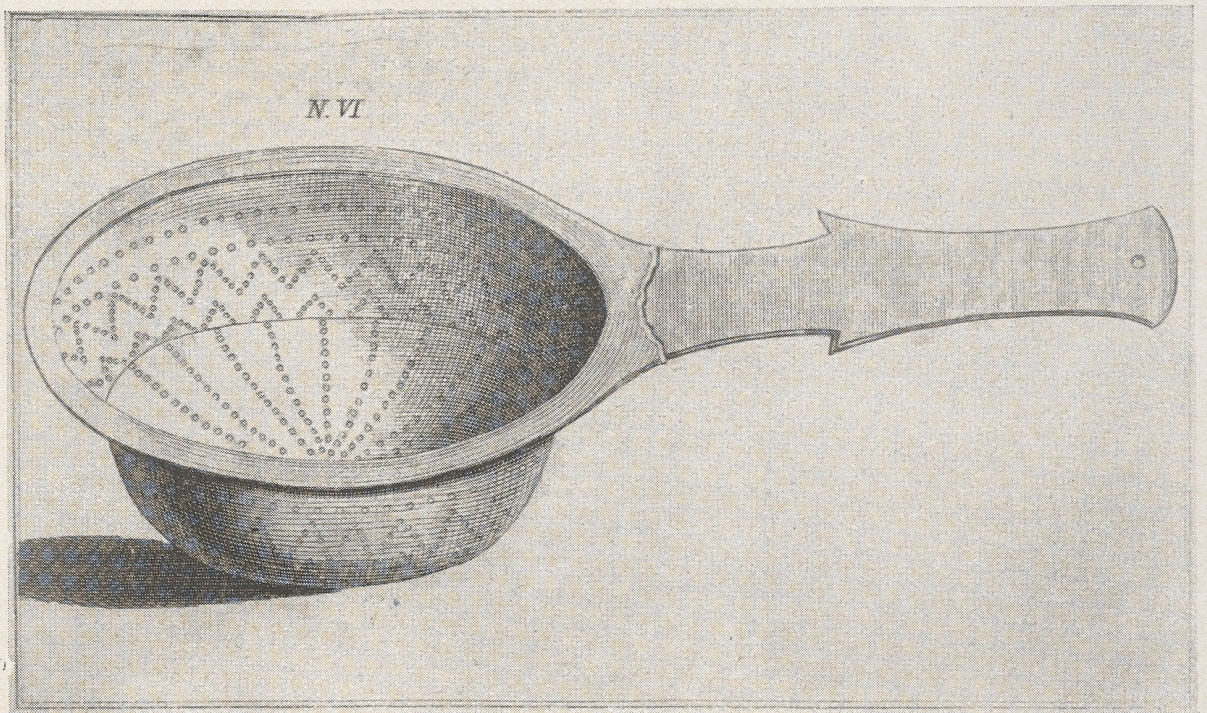
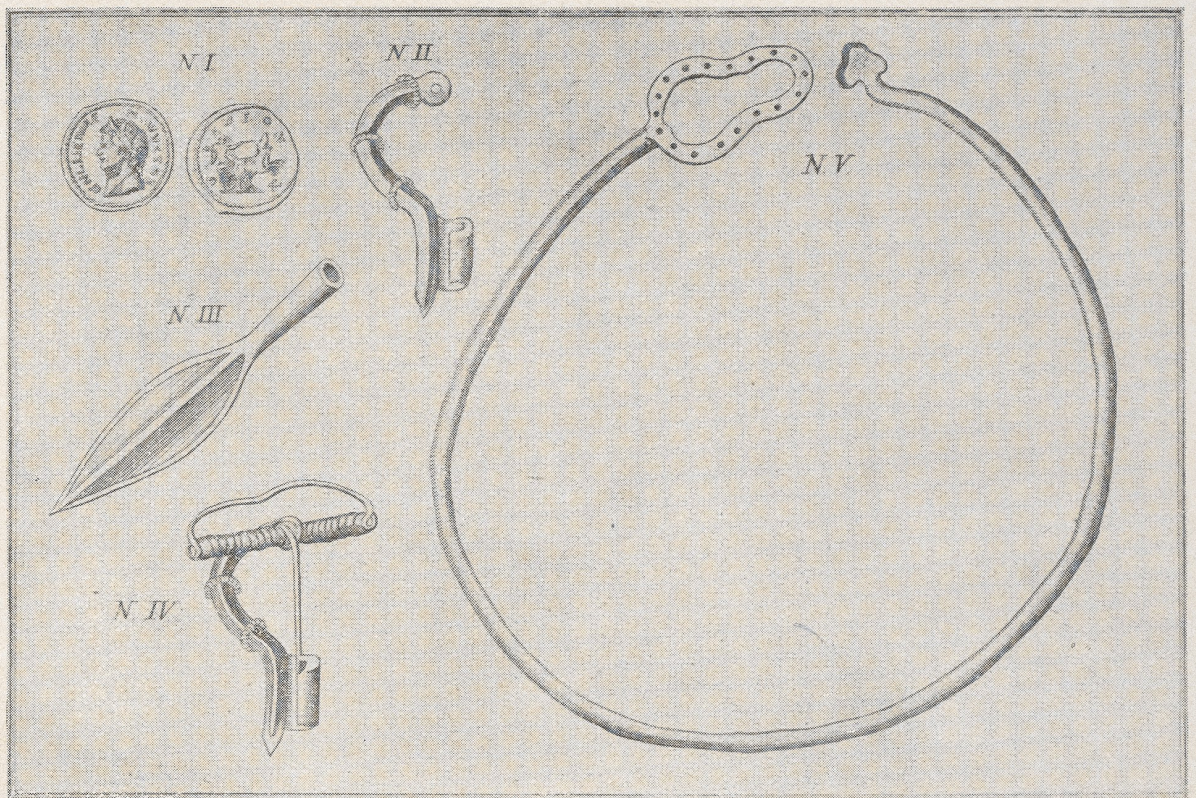
Beigaben aus Grab 10 von Stößen, Kr. Weissenfels





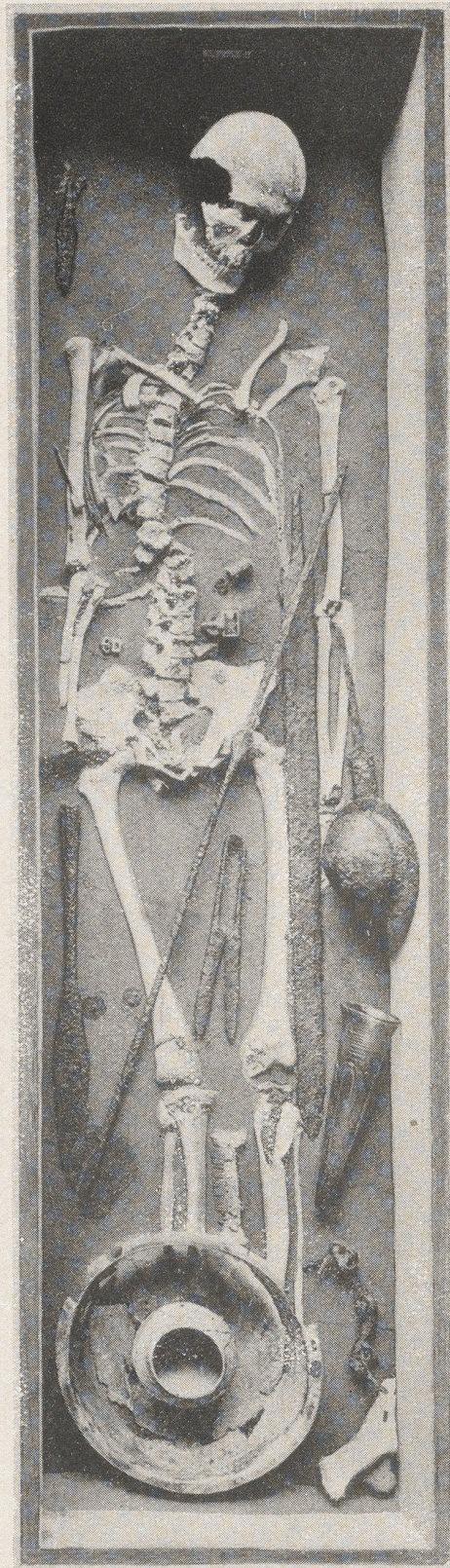
Beigaben aus Grab 10 von Stößen, Kr. Weissenfels





Teile des Fundes von Flurstedt.  $\frac{4}{7}$  nat. Gr.  
(Nach Meusel, Der Geschichtsforscher 2. Teil. Halle 1776, S. 211 ff.)





Weimar, Grab 31 (nach Götze)



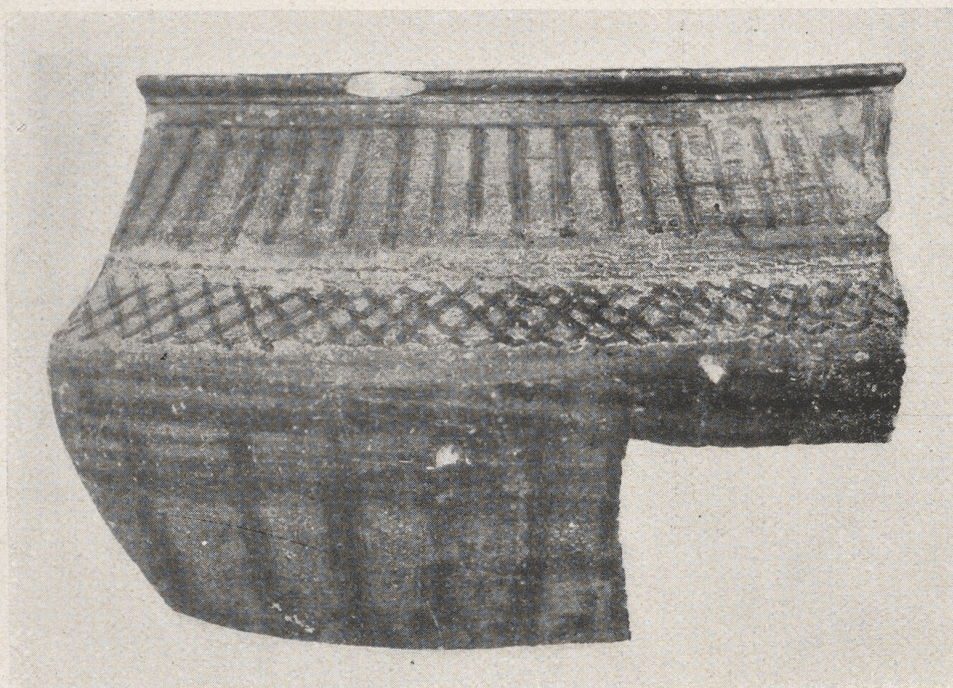


1. Bratspieß von Gorenzen. Etwa  $\frac{1}{5}$  nat. Gr.      2. Bratspieß von Aschersleben.  $\frac{1}{7}$  nat. Gr.  
 3. Oberer Griffteil des Bratspießes von Aschersleben.  $\frac{1}{2}$  nat. Gr.



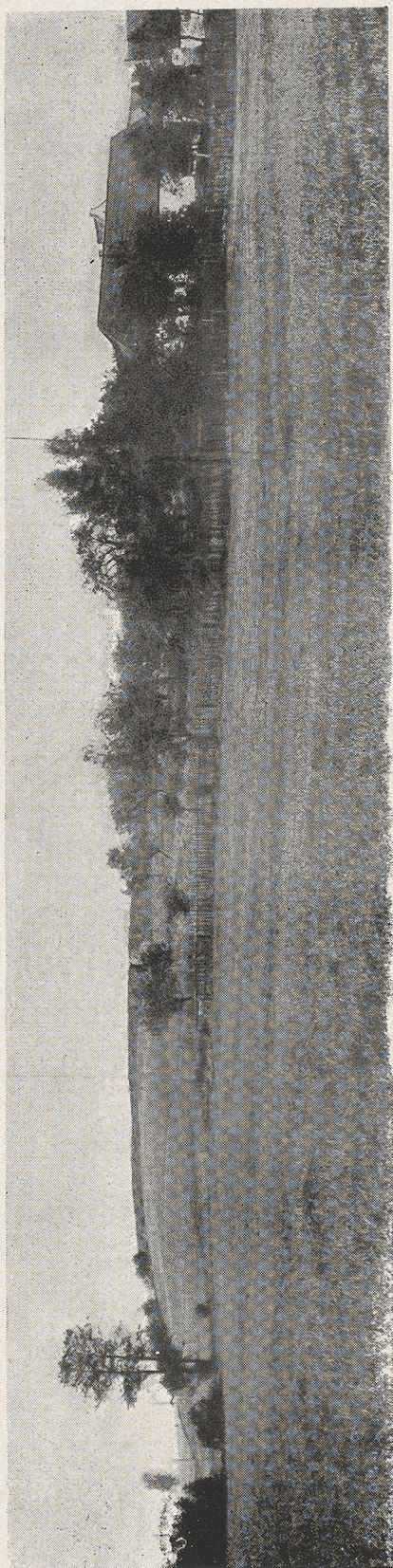


1. Mittelteil des Bratspießes von Aschersleben.  $\frac{2}{3}$  nat. Gr.

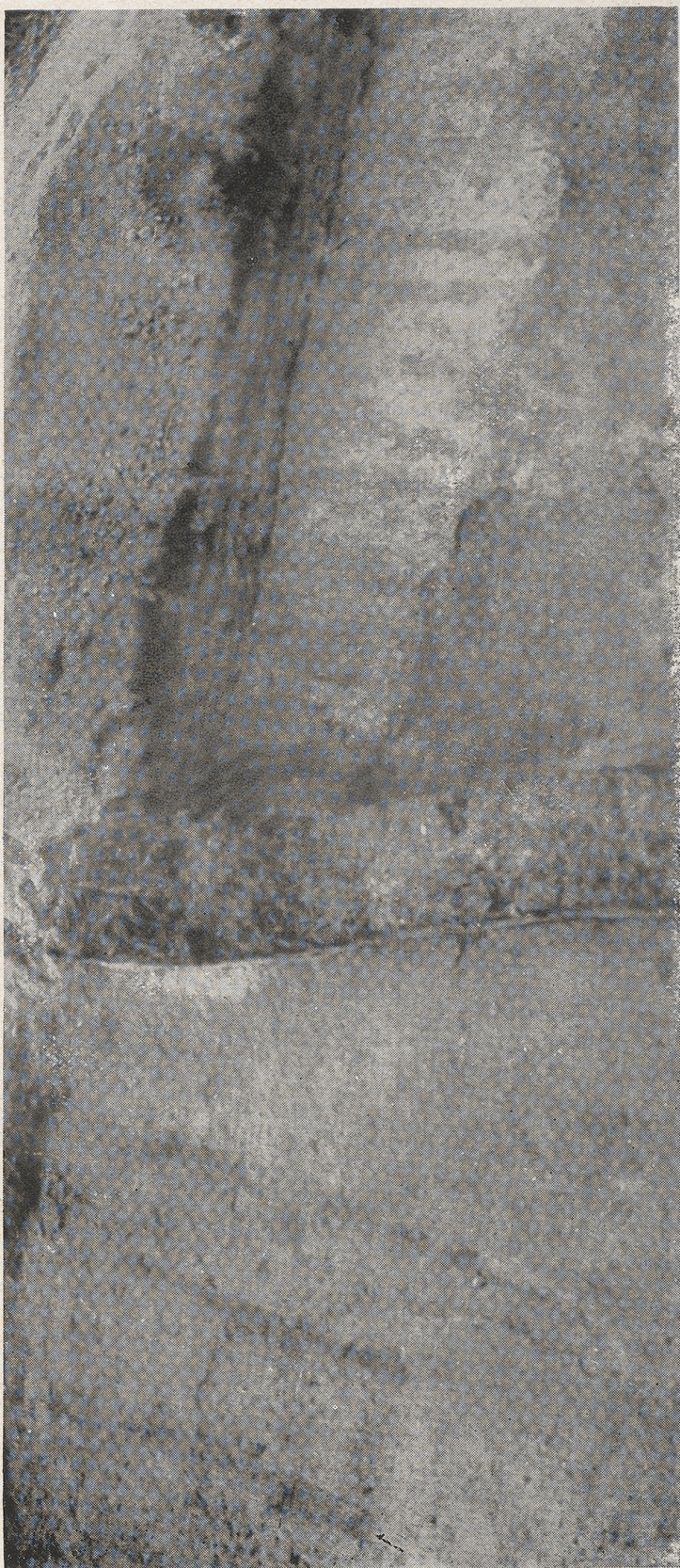


2. Drehscheibenschale von Aschersleben.  $\frac{2}{3}$  nat. Gr.





1. Die Burgstelle mit dem Dorf zu ihren Füßen



2. Waagerechte Wandschnitte an der Südseite. Rechts Reste von Balkenlagen, davor Burginneres;  
links Balkenlagen in der breitgeflossenen Erdholzmauer

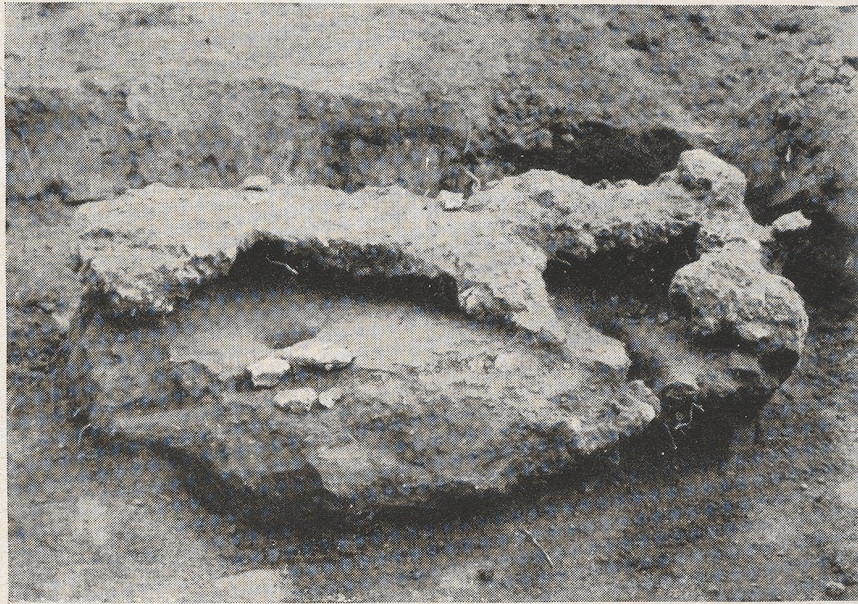




Wallschnitte an der Südostseite

Die hinteren Schnitte zeigen rechts die Erdholzmauer, links die dunkle Füllung des Burginneren  
Im Vordergrund die beginnende Torverfärbung





1. Backofen mit zusammengedrückter Decke



2. Die Toranlage

Hinten rechts und links die Grabenenden. Die Mitte der Torfahrt ist noch verfärbt





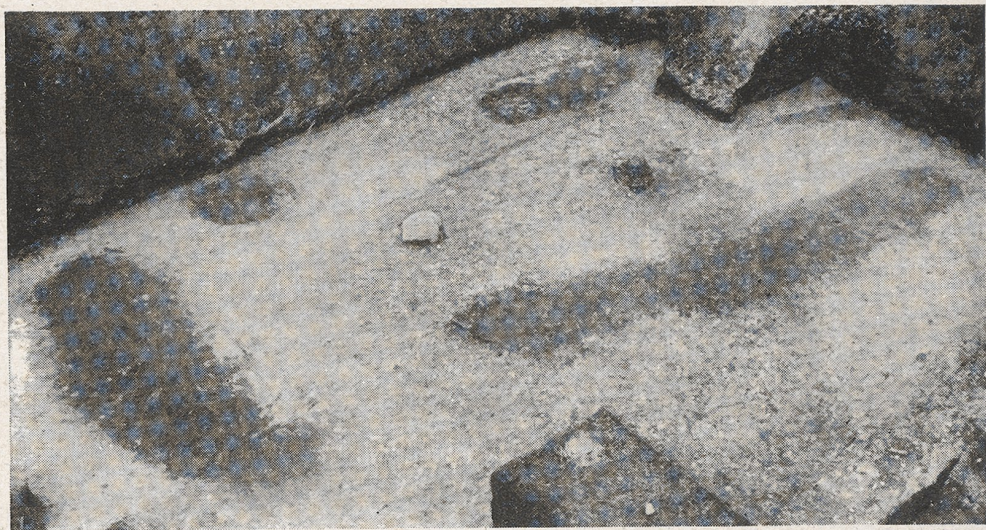
1. Das Feuerhaus

Links die Herdstelle, das übrige von herabgestürzter Erdholzmauer ausgefüllt. Die rechte Ecke noch durch Tiergang gestört



2. Die Torpfosten, angeschnitten



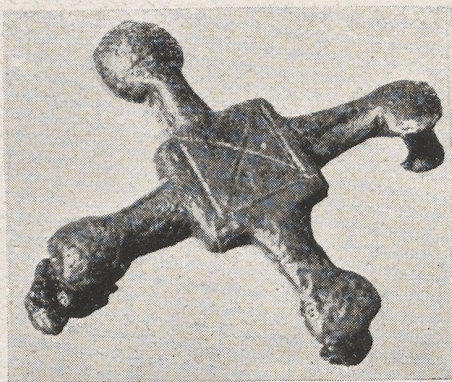


1. Aufsicht auf Teil des Haupthauses

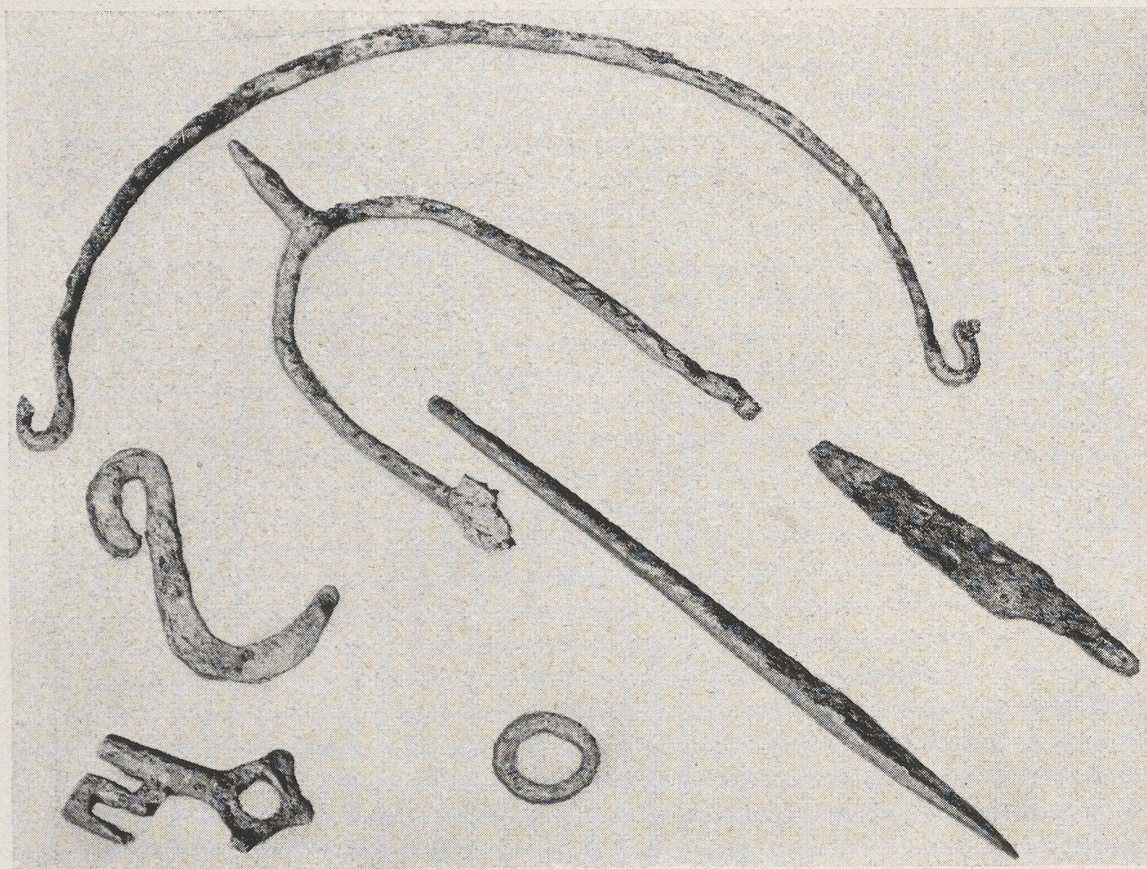


2. Teil des Haupthauses, Längsverfärbungen, vorn angeschnitten, rechts hinten von Steinen umgeben





1. Vergoldetes Beschlagstück



2. Funde aus Eisen vom Burginnern





Die Keramik aus dem Burginneren.  $\frac{1}{3}$  nat. Gr.





1. Dorf Obermöllern, Kr. Weissenfels  
Im Vordergrund das Hasseltal



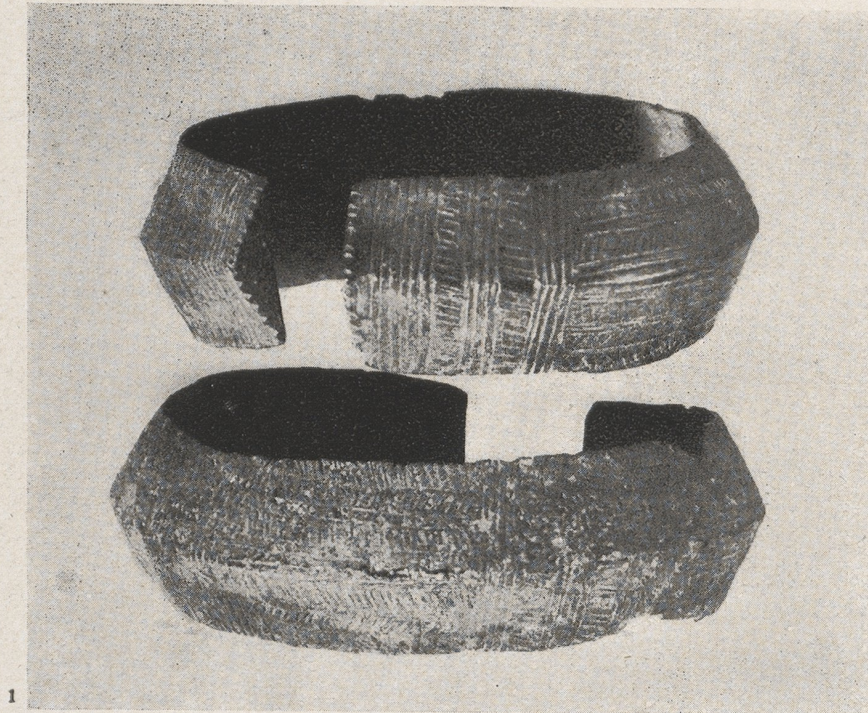
2. Gefäße der Salzmünder Kultur aus Schiepzig, Saalkreis.  $\frac{1}{4}$  nat. Gr.



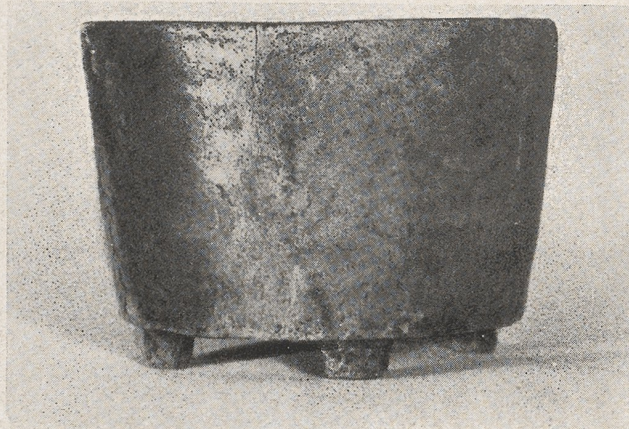


Glockenbechergrab von Rathmannsdorf, Kr. Bernburg, mit zwei Glockenbechern  
Gefäße in  $\frac{1}{2}$  nat. Gr.





1



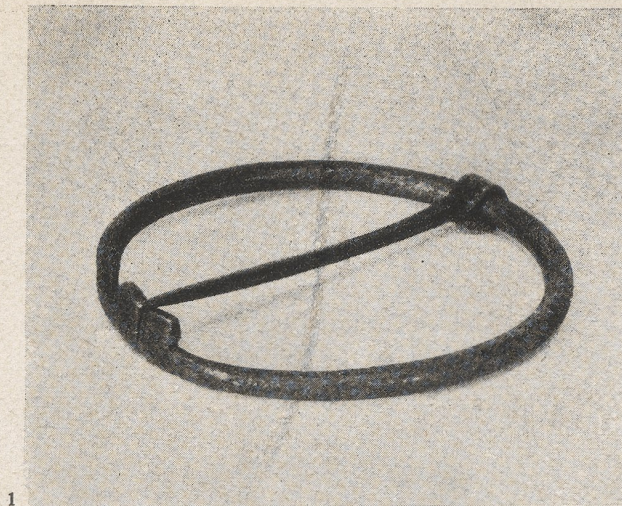
2



3

1. Bronzearmringe aus Hohenwulsch-Friedrichsfließ, Kr. Stendal.  $\frac{3}{4}$  nat. Gr. 2. Gefäß aus Lodersleben, Kr. Querfurt.  $\frac{1}{3}$  nat. Gr. 3. Gefäß aus Uichteritz, Kr. Weißenfels.  $\frac{1}{3}$  nat. Gr.





1



2



3

1—2. Funde aus der Elbaue bei Barleben, Kr. Wolmirstedt. 1:  $\frac{1}{1}$ , 2:  $\frac{1}{2}$  nat. Gr. 3. Gefäß aus Haldensleben-Alt, Kr. Haldensleben.  $\frac{1}{2}$  nat. Gr.