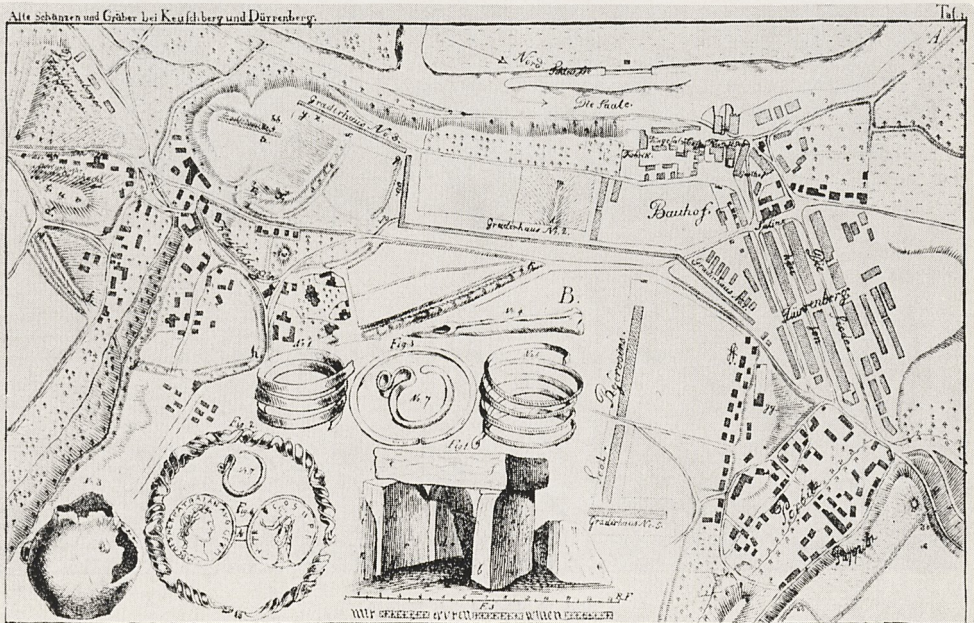


Tafeln



Taf. 1. Karte mit Darstellung von Germanien aus einem Werk von F. Kruse



Taf. 2. Tafelabbildung aus den von F. Kruse herausgegebenen „Deutschen Alterthümern“



Taf. 3, Friedrich Kruse



Taf. 4. Gustav Heinrich Brecht



Taf. 5. Ausschnitt vom Denkmal für G. Brecht im Brühl zu Quedlinburg (Foto: Städt. Mus. Quedlinburg)



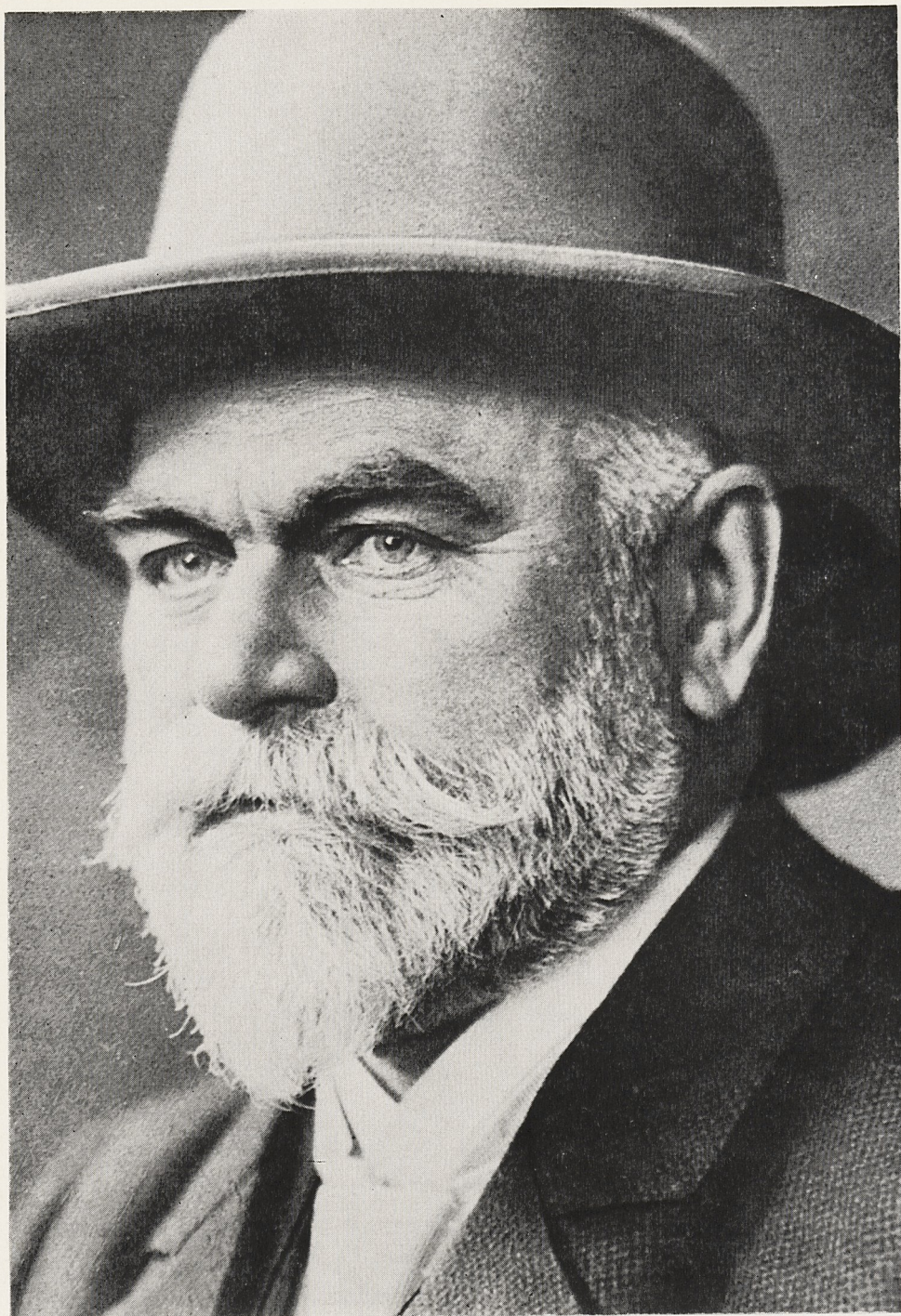
Taf. 6. Hans von Borries. 1. Direktor vom 16. 7. 1884 bis 30. 6. 1890



Taf. 7. Julius Schmidt. 2. Direktor vom 1. 7. 1890 bis 14. 10. 1897



Taf. 8. Rudolf Kautzsch, 3. Direktor vom 1. 1. 1898 bis 30. 11. 1898



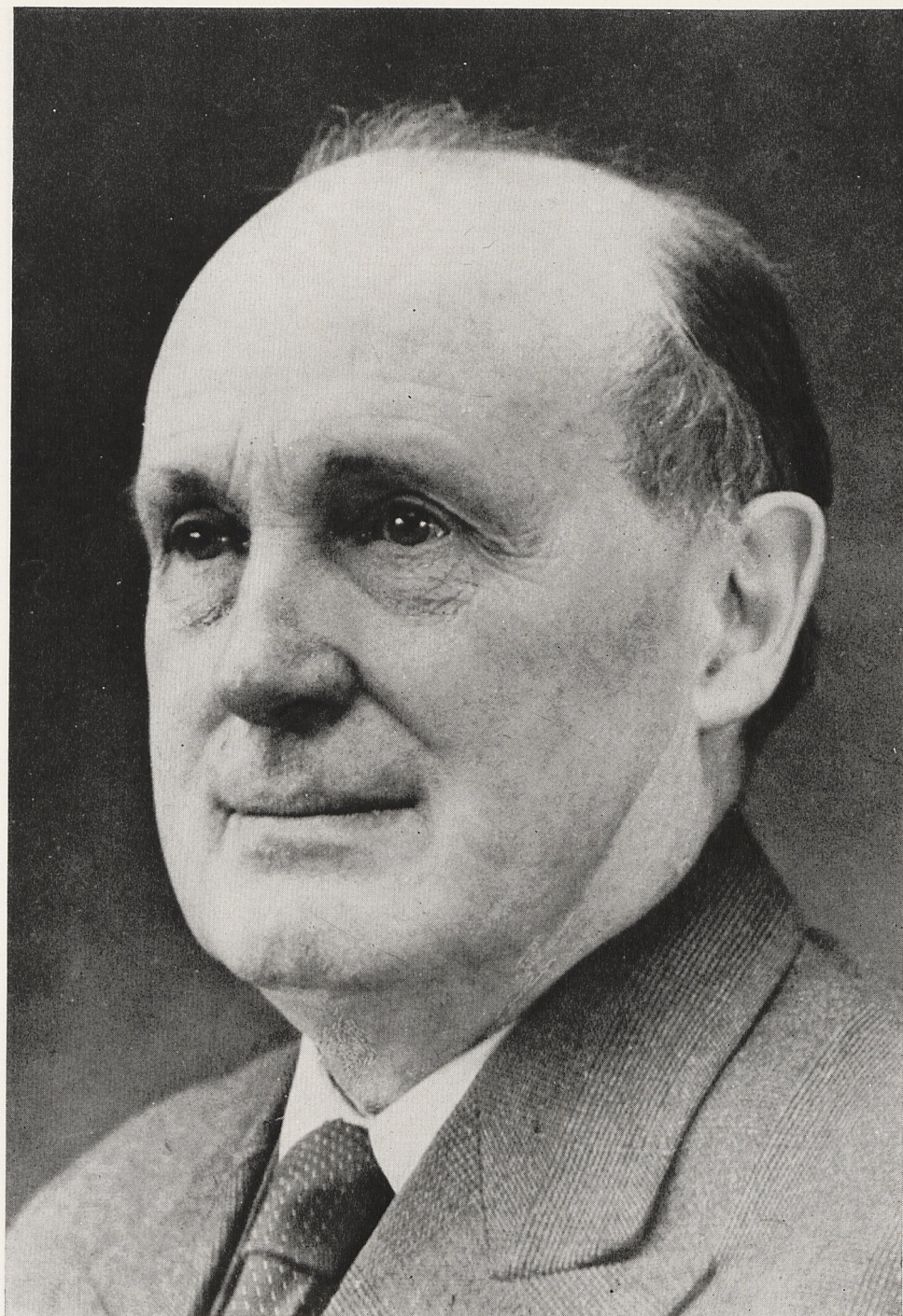
Taf. 9. Oscar Förtsch. 4. Direktor vom 1. 1. 1899 bis 22. 10. 1905



Taf. 10. Karl Reuß, 5. Direktor vom 13. 6. 1905 bis 31. 7. 1912



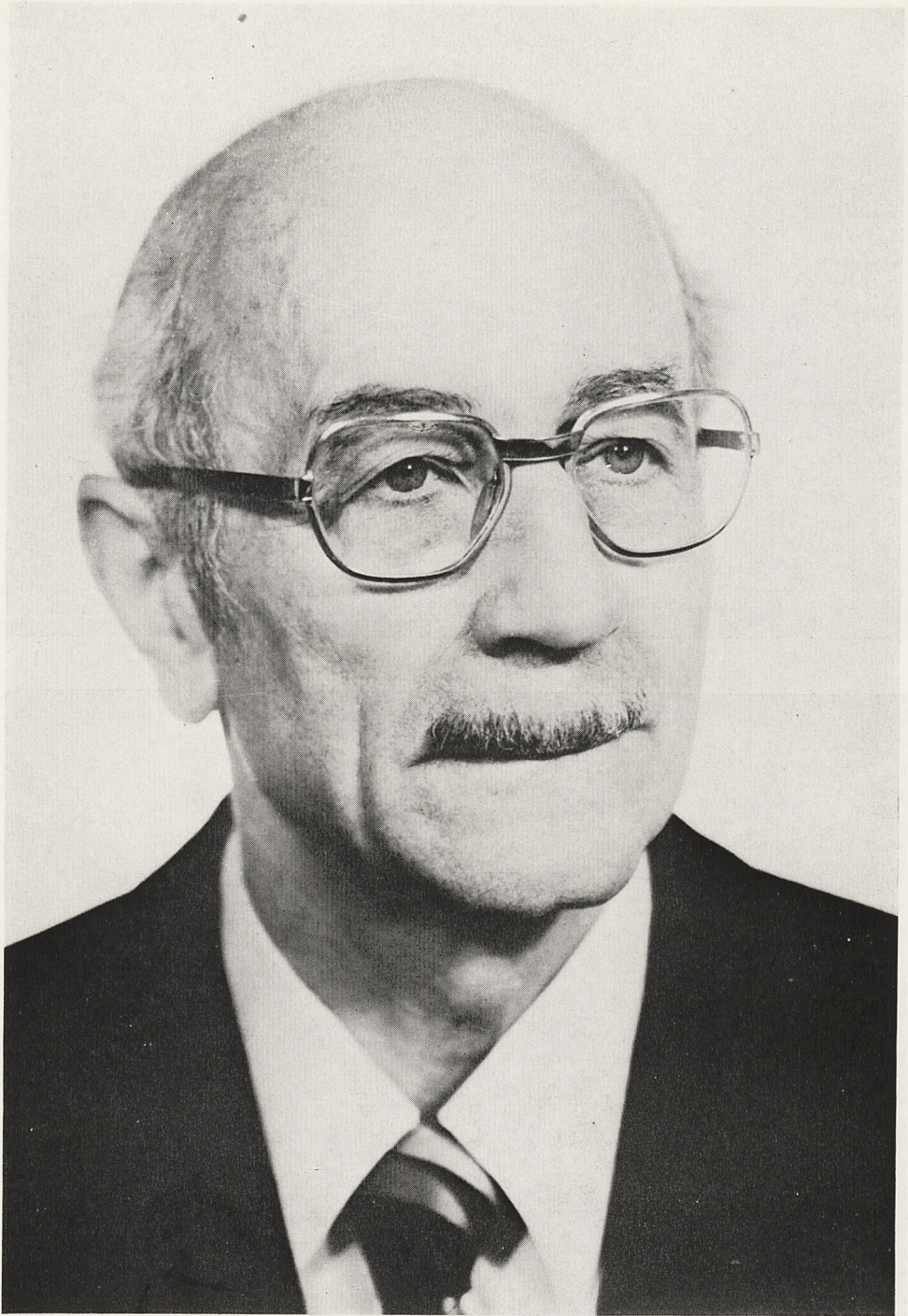
Taf. 11. Hans Hahne, 6. Direktor vom 1. 8. 1912 bis 2. 2. 1935



Taf. 12. Walther Schulz, 7. Direktor vom 1. 6. 1935 bis 28. 12. 1945



Taf. 13. Martin Jahn. 8. Direktor vom 1. 9. 1946 bis 28. 10. 1958



Taf. 14. Hermann Behrens. 9. Direktor vom 1. 1. 1959 bis 31. 12. 1980

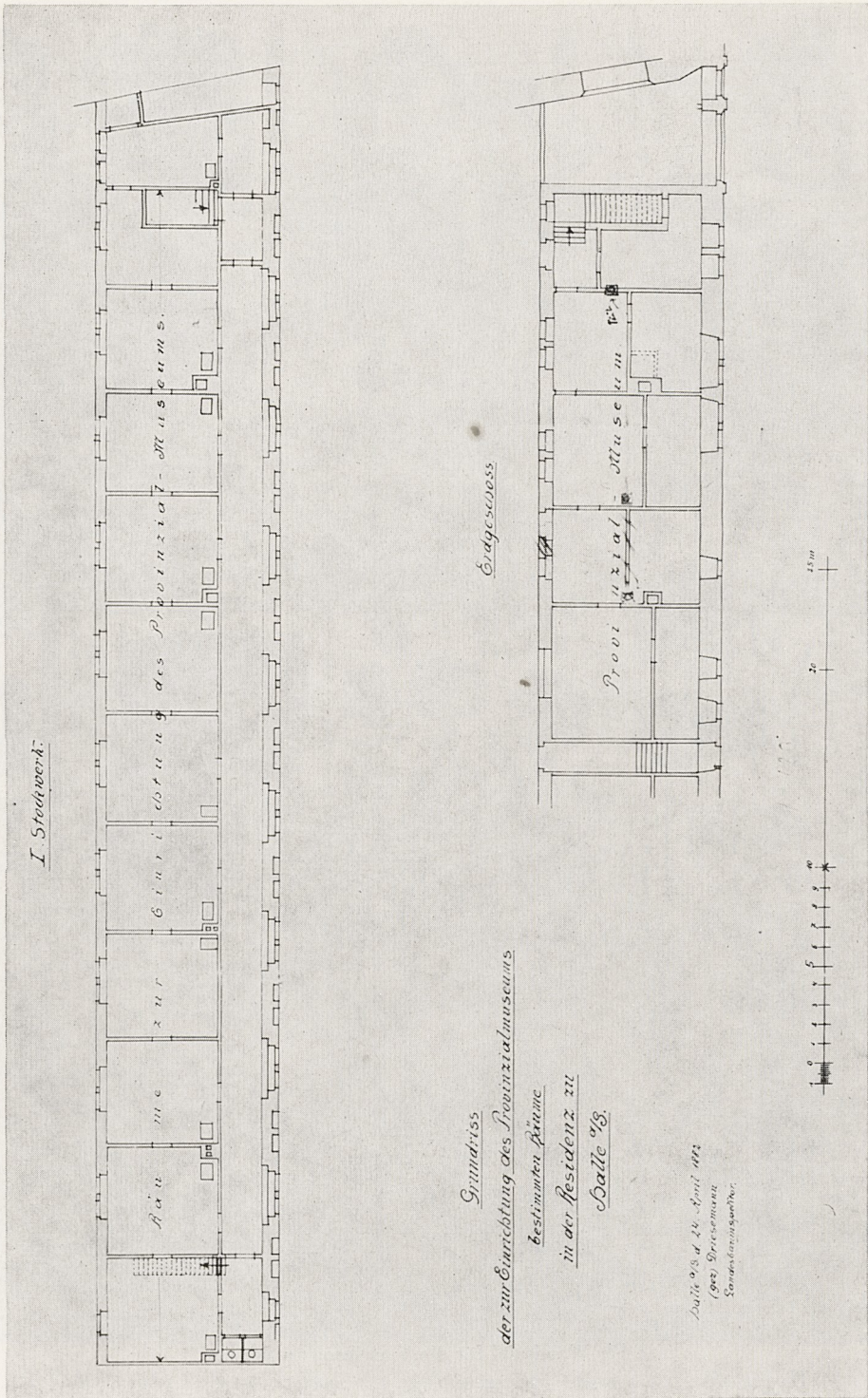


1



2

Taf. 15. 1: Hinweis auf das Provinzialmuseum am Eckgebäude der Neuen Residenz zum Hallorerring, 2: Hof der Neuen Residenz. Im rechten Flügel befand sich das Provinzialmuseum



Taf. 16. Grundriß der Ausstellungsräume

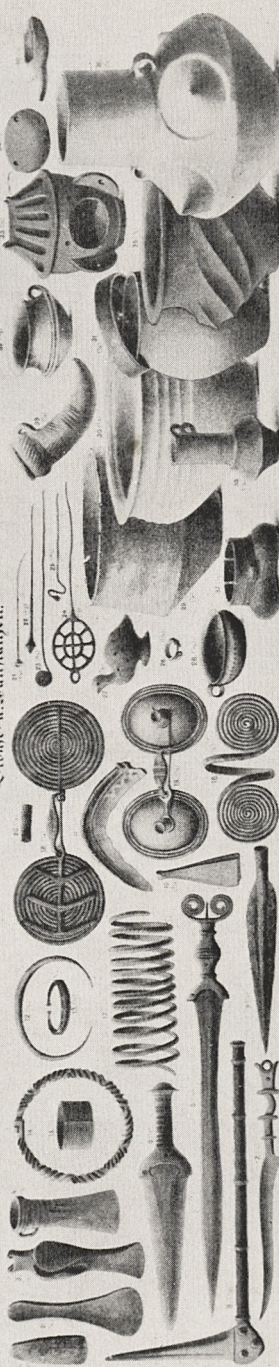
Vor- und frühgeschichtliche Gegenstände aus der Provinz Sachsen.

Herausgegeben von der Giltlichen Kommission für die Provinz Sachsen, 1898.

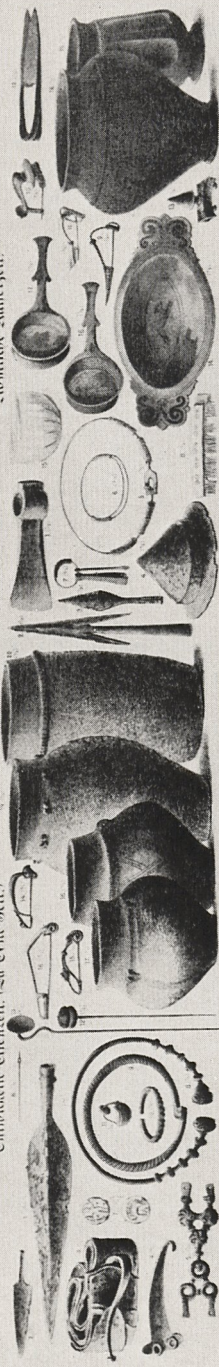
Steinzeit (Neolithische Zeit)



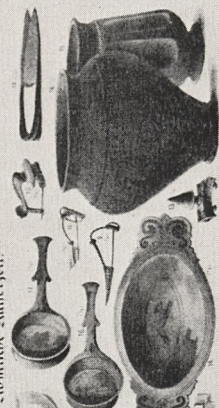
Bronze- u. Hallstattzeit.



Entwickelte Eisenzeit. (La Tène-Zeit).



Römische Kaiserzeit.



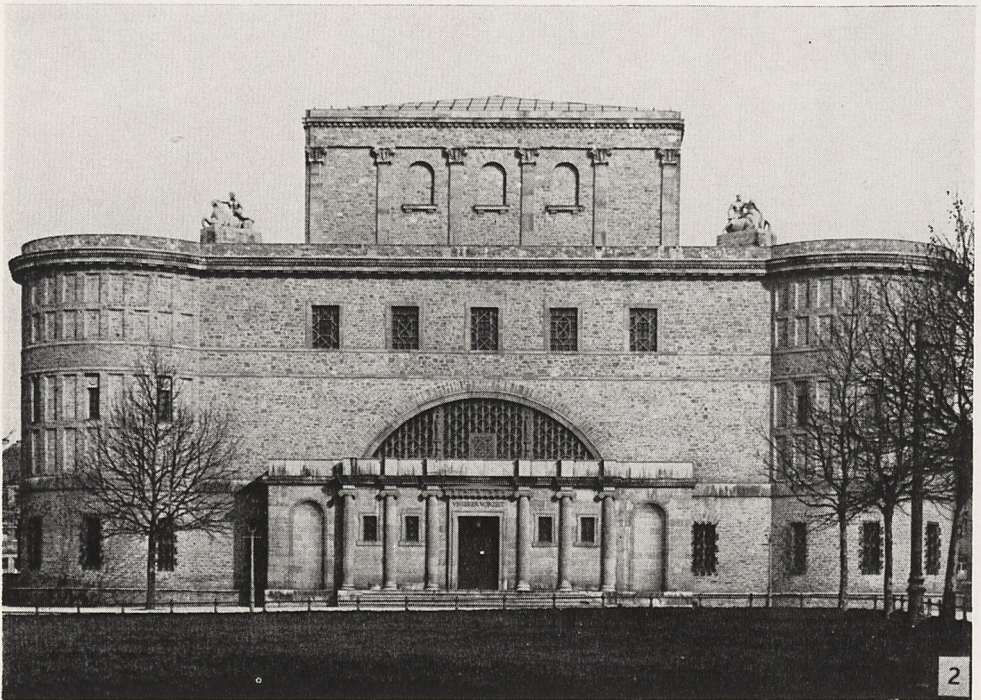
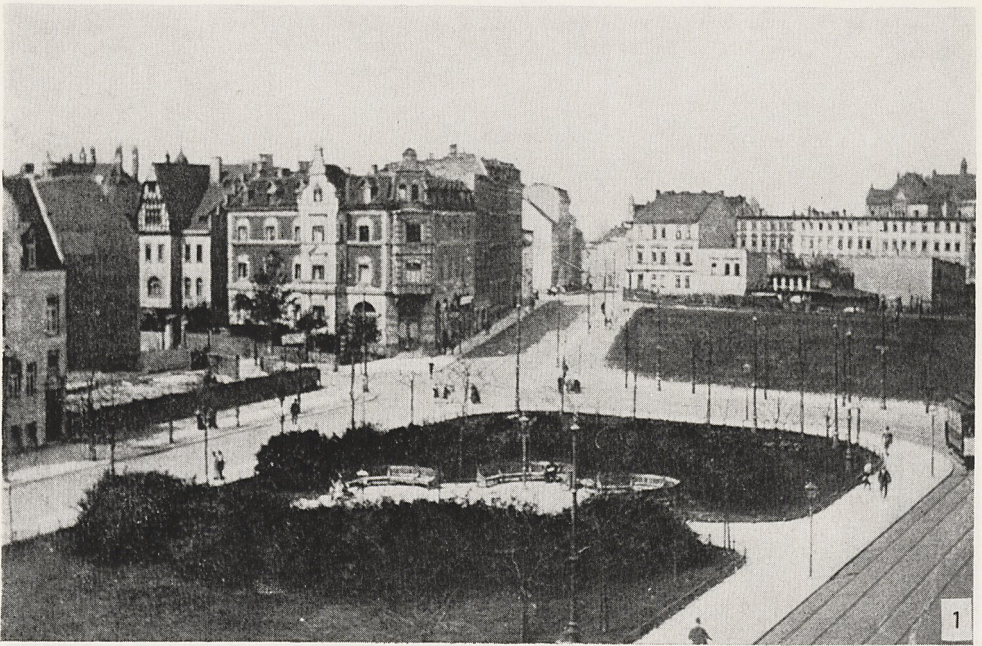
Zeit der Völkerwanderung.



Frankisch-Merovingische Funde.

Slavische Funde.

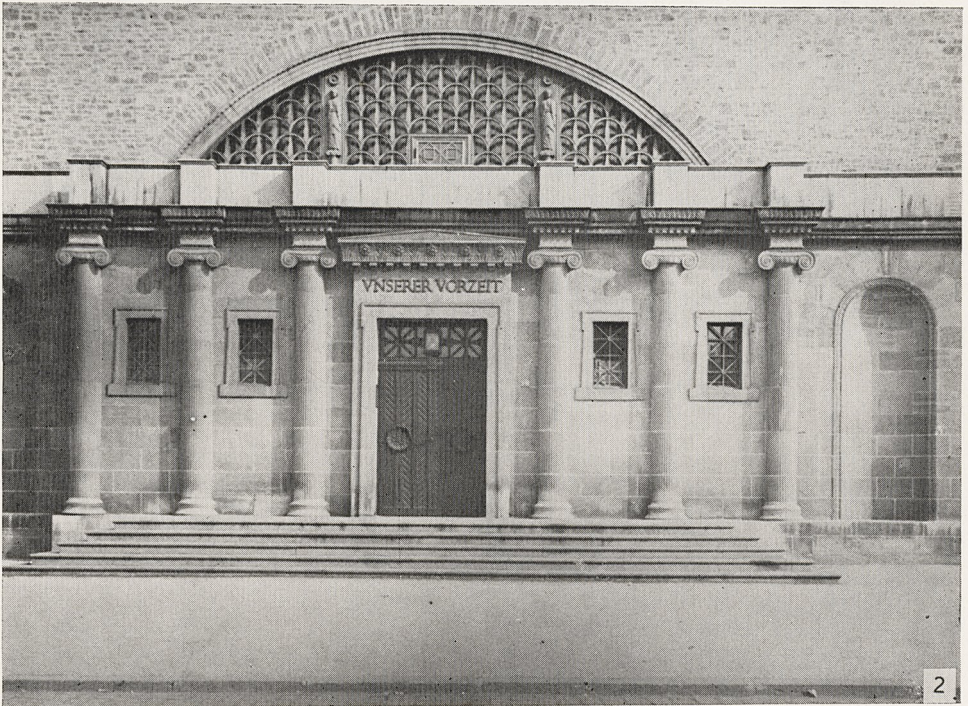
Taf. 17. Wandtafel für die Verteilung an Schulen



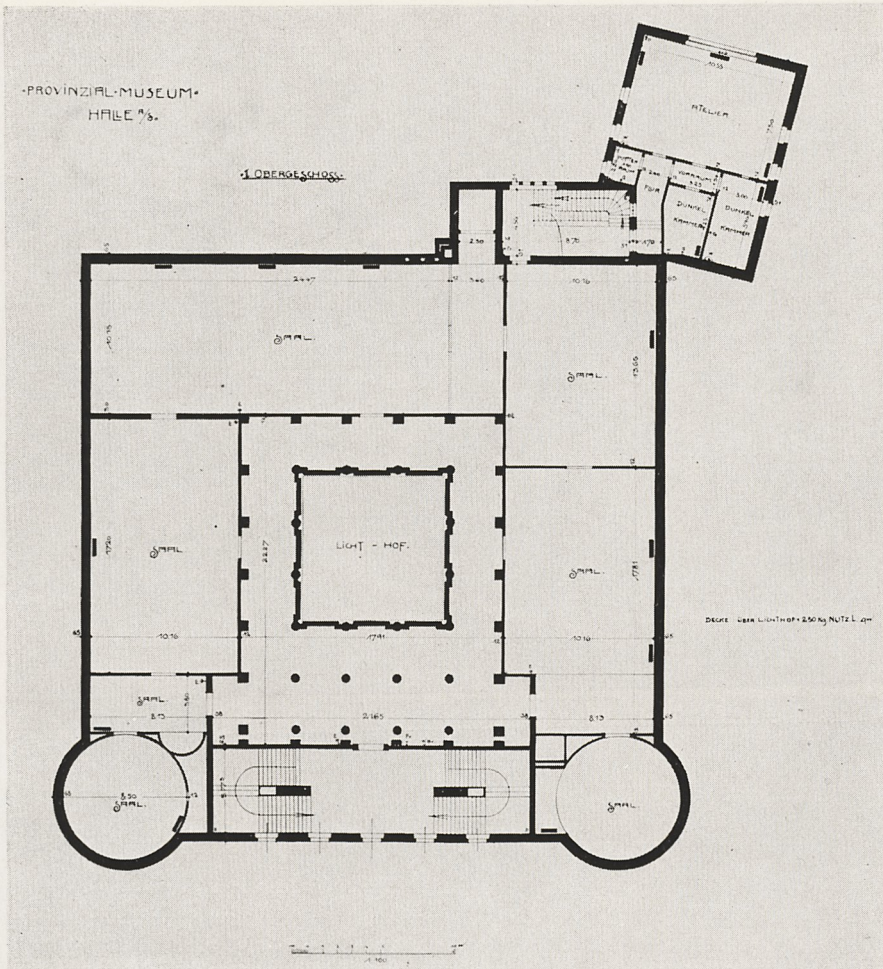
Taf. 18. Halle (Saale) 1: Wettiner Platz vor Errichtung des Museums; 2: Landesanstalt für Vorgeschichte, Frontansicht vom Wettiner Platz (Rosa-Luxemburg-Platz)



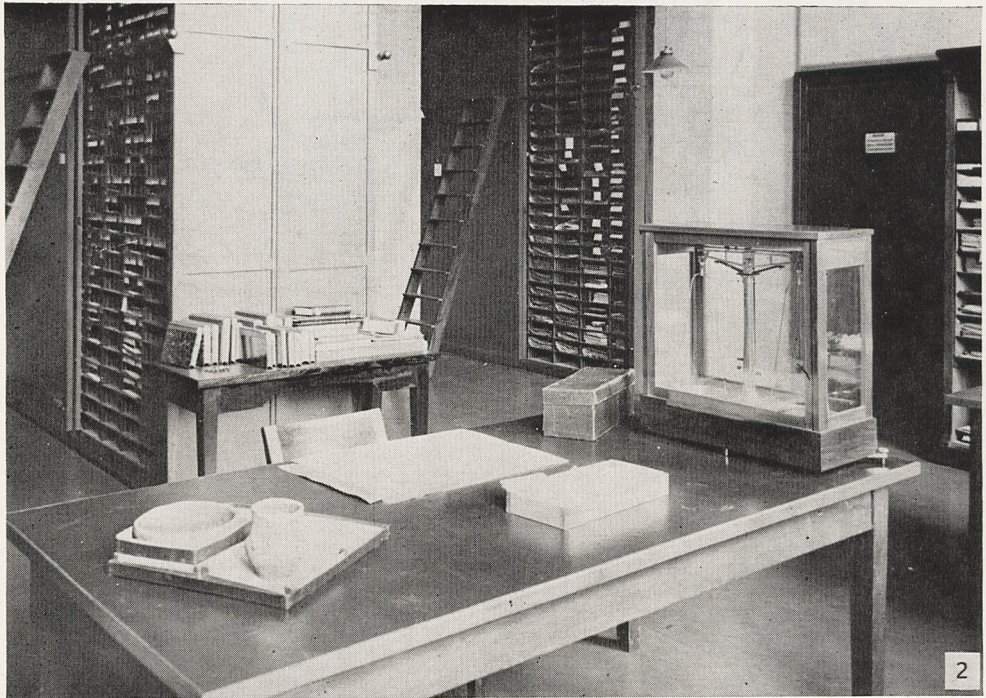
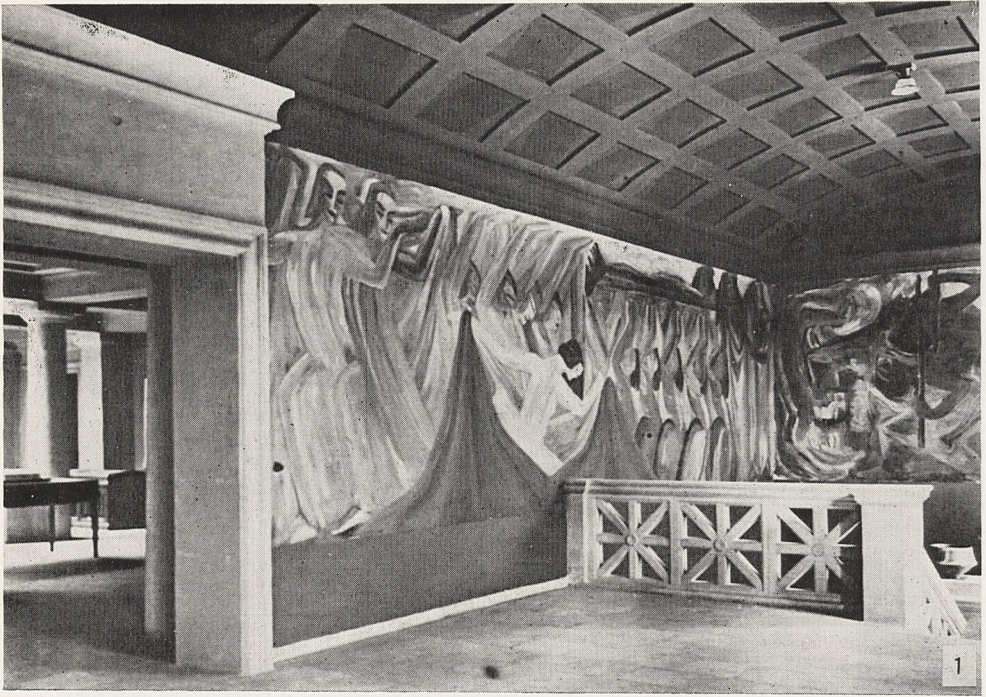
Taf. 19. Bau des Provinzialmuseums 1913, Aufzug der Figuren auf das Dach



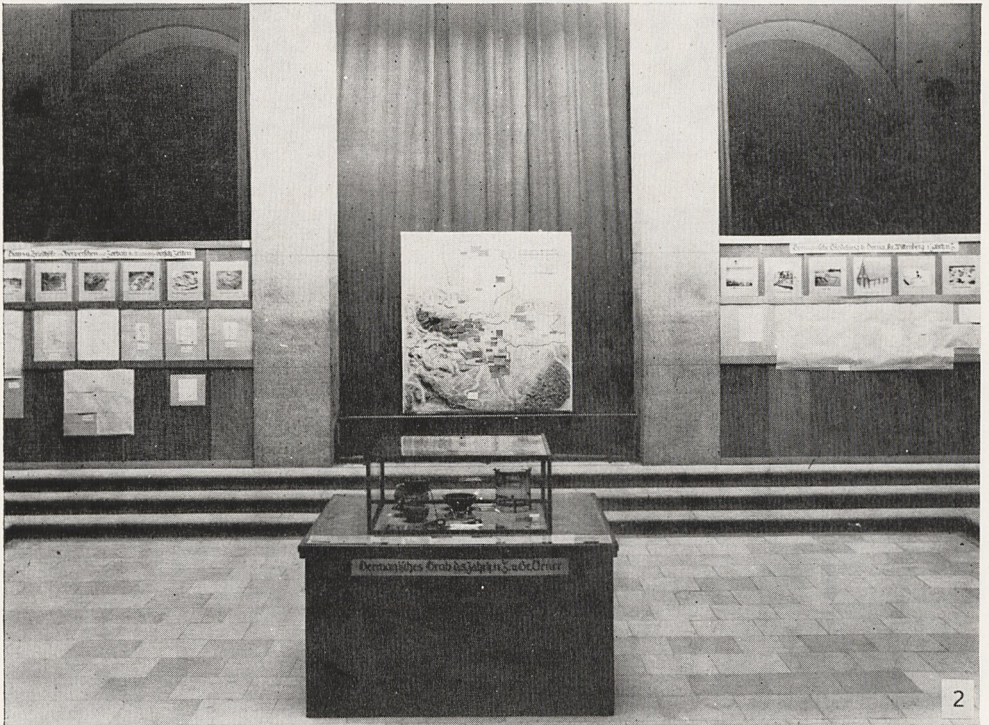
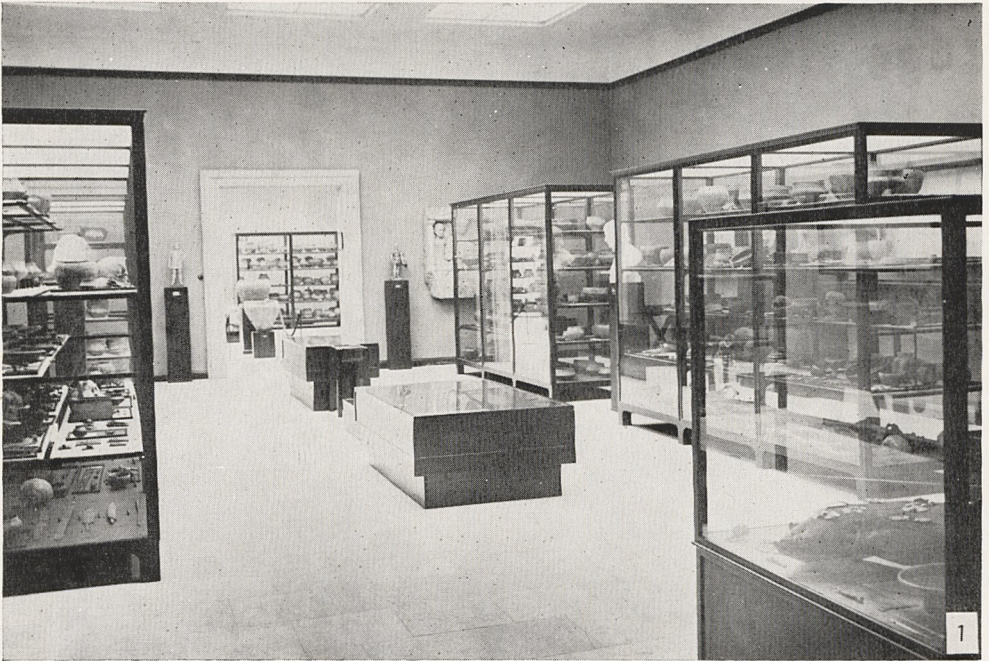
Taf. 20.1: Provinzialmuseum, Front nach der Richard-Wagner-Straße mit dem Anbau des Gebäudes für den Provinzialkonservator; 2: Provinzialmuseum, Südseite, Portal 1919



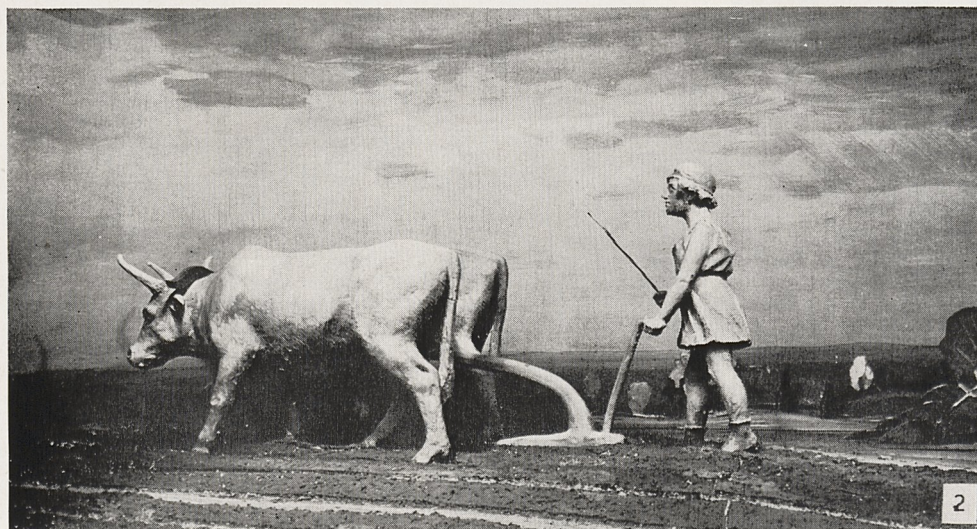
Taf. 22. Provinzialmuseum, Grundriß II. Obergeschoß



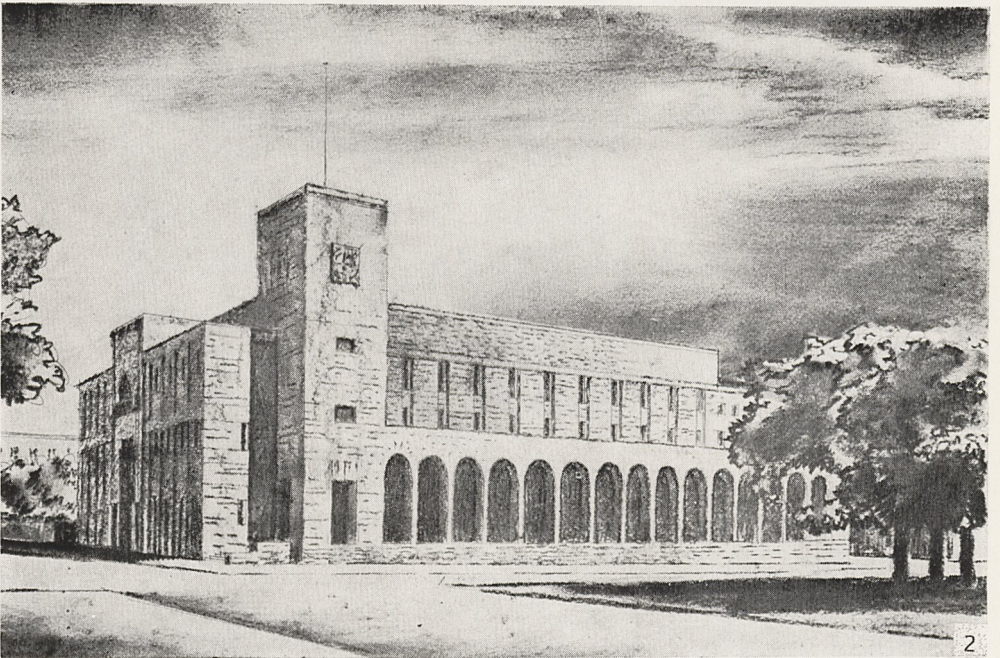
Taf. 23. 1: Provinzialmuseum, Treppenaufgang, Vorraum zur Ausstellung; 2: Provinzialmuseum, Archiv



Taf. 24. Provinzialmuseum, 1: Ausstellung Römerzeit; 2: Lichthof, Sonderausstellung 1937, Grabungsergebnisse 1936



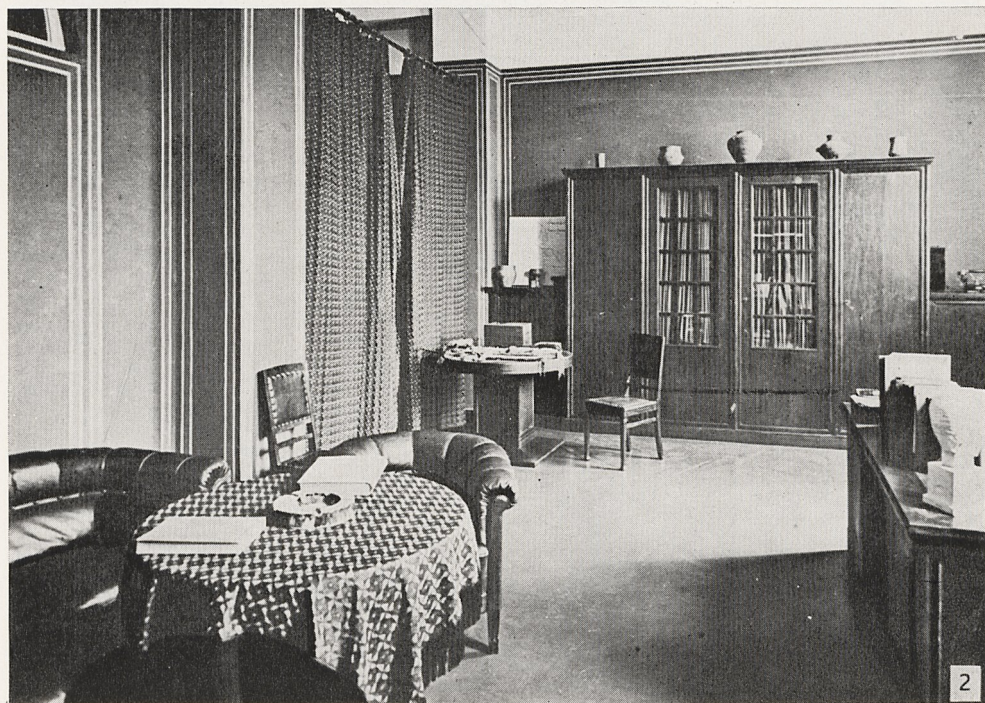
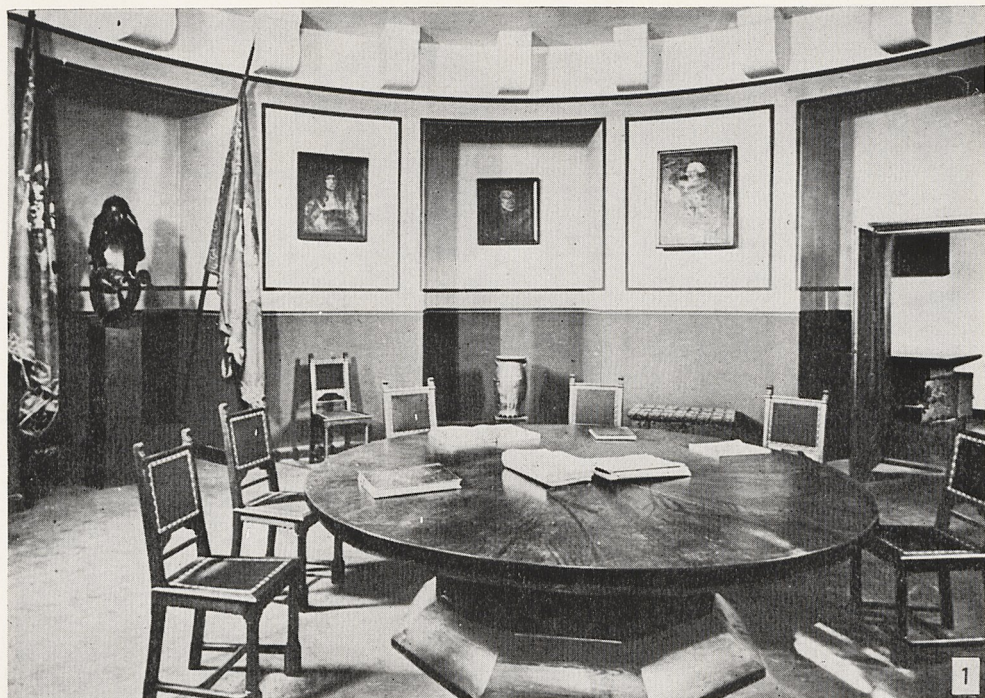
Taf. 25. Modelle von H. Keiling, 1: germanischer Reiter; 2: neolithischer Bauer beim Pflügen



Taf. 26. 1: Mitarbeiter des Provinzialmuseums (3. von links D. Keiling); 2: Entwurf für Museumsbau von W. Kreis 1933



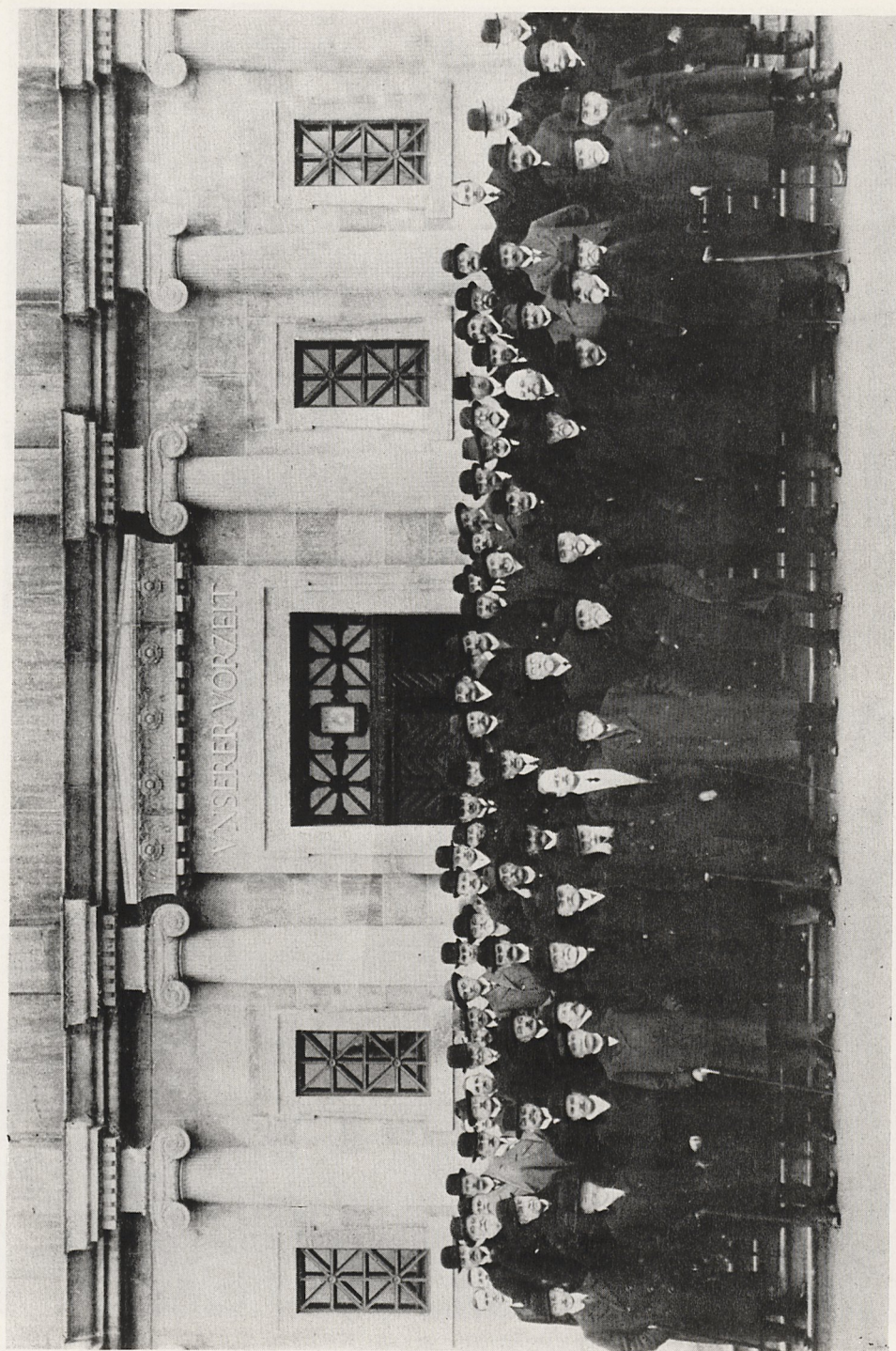
Taf. 27. Paul Grimm, Kustos an der Landesanstalt 1935—1945



Taf. 28. Provinzialmuseum, 1: Rundsaal, Zimmer der Historischen Kommission; 2: Provinzialmuseum, Zimmer des Direktors



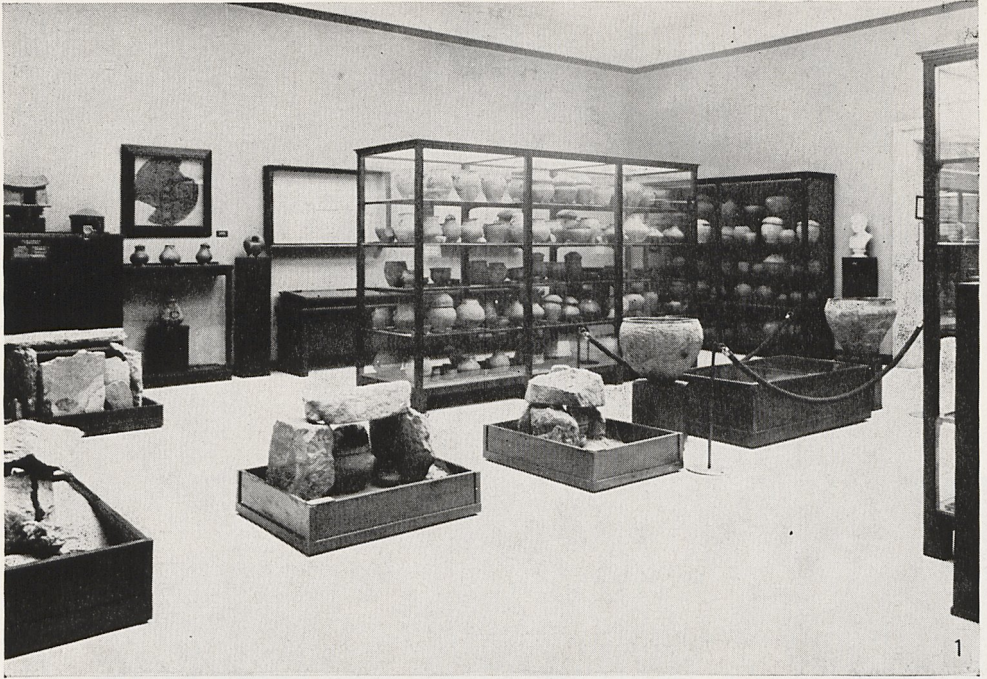
Taf. 29. 1: Einzug in den Neubau 1913/14; 2: Werkstattgebäude für den Provinzialkonservator (Hintergrund), im Vordergrund Steigraer Trojaburg und der Menhir von Krosigk



Taf. 30. Gäste anlässlich der Tagung zur Eröffnung des Provinzialmuseums am 9. 10. 1918



Taf. 31. Karl-Heinz Otto. Kustos und stellvertretender Direktor von 1945 bis 1952



Taf. 32. 1: Blick in die Ausstellung zur Eisenzeit, vor 1945. 2: Arbeitsraum der Studenten des Instituts für Vor- und Frühgeschichte, vor 1940



Taf. 33. 1: Gratulation von K. Riehm zum 65. Geburtstag von H. Behrens am 20. 12. 1980.
 2: Feierliche Entpflüchtung von M. Jahn und Berufung von H. Behrens am 12. 2. 1959. Vordere
 Reihe von links nach rechts: E. Germer und K. Brückmann, Staatssekretariat für Hochschul-
 wesen der DDR, M. Jahn und H. Behrens



Taf. 34. Volker Toepfer. Stellvertretender Direktor von 1959 bis 1974



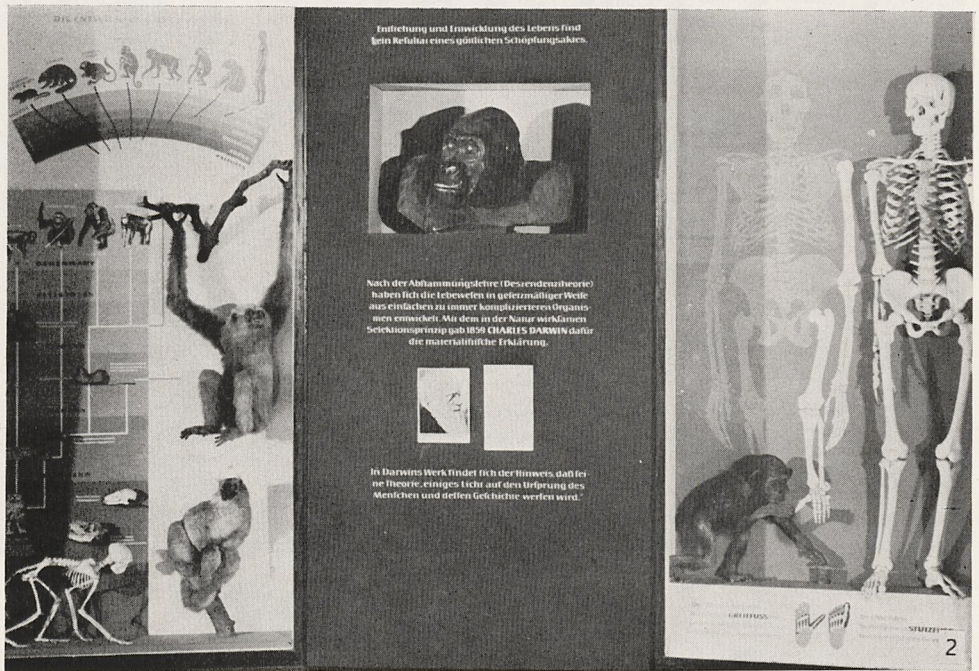
Taf. 35. 1: D. Kaufmann, links, erhält als 10. Direktor am 8. 1. 1981 durch den Stellvertreter des Ministers für Hoch- und Fachschulwesen der DDR, Prof. Dr. G. Engel, die Berufungsurkunde überreicht, 2: Betriebsferienobjekt des Landesmuseums Halle in Questenberg (im Bild rechts)



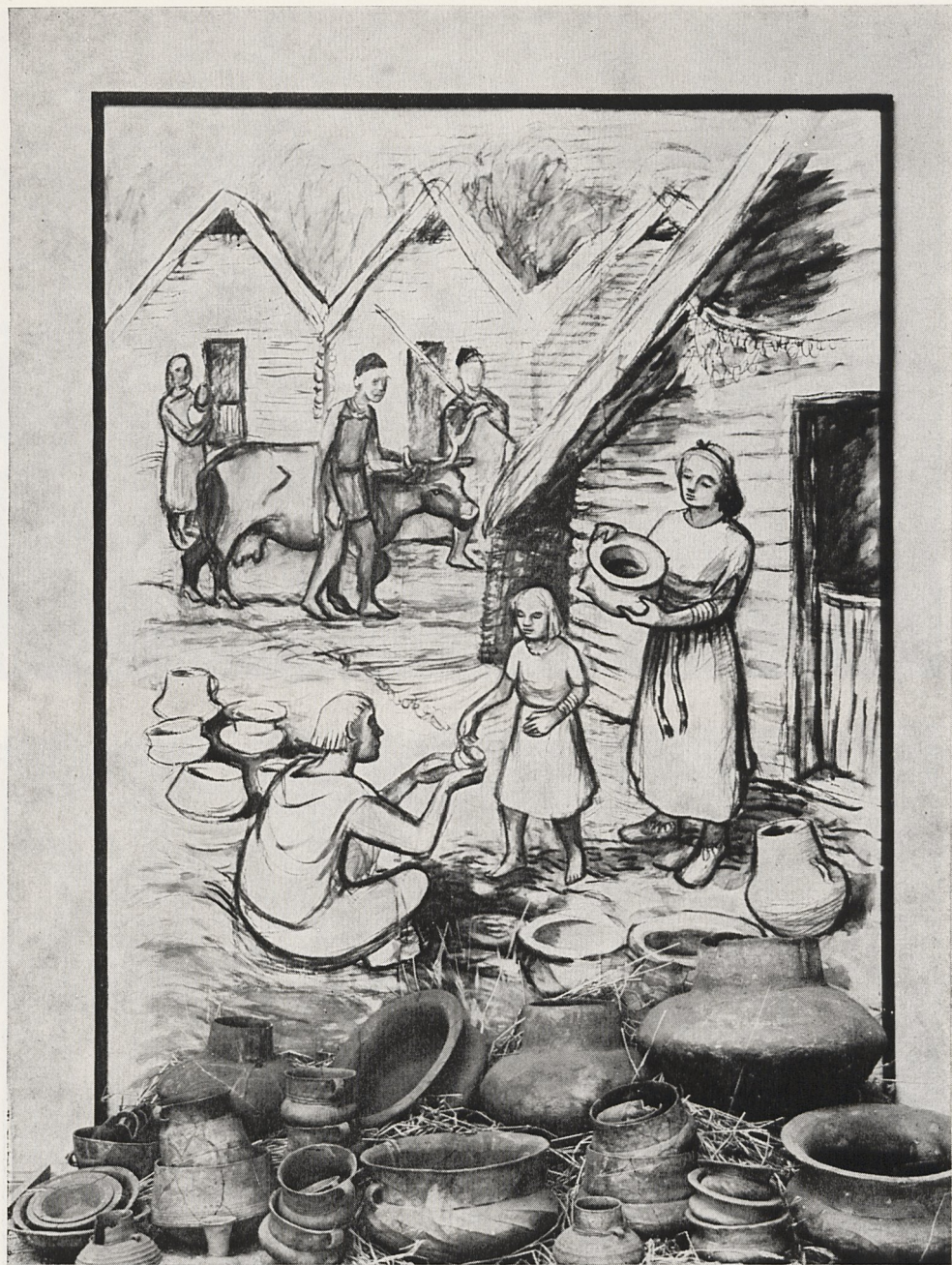
Taf. 36. 1: W. Matthias mit Fahrrad und kleiner Grabungsausrüstung, Anfang der fünfziger Jahre. 2: W. Nitzschke auf dem Leichtmotorrad, um 1958



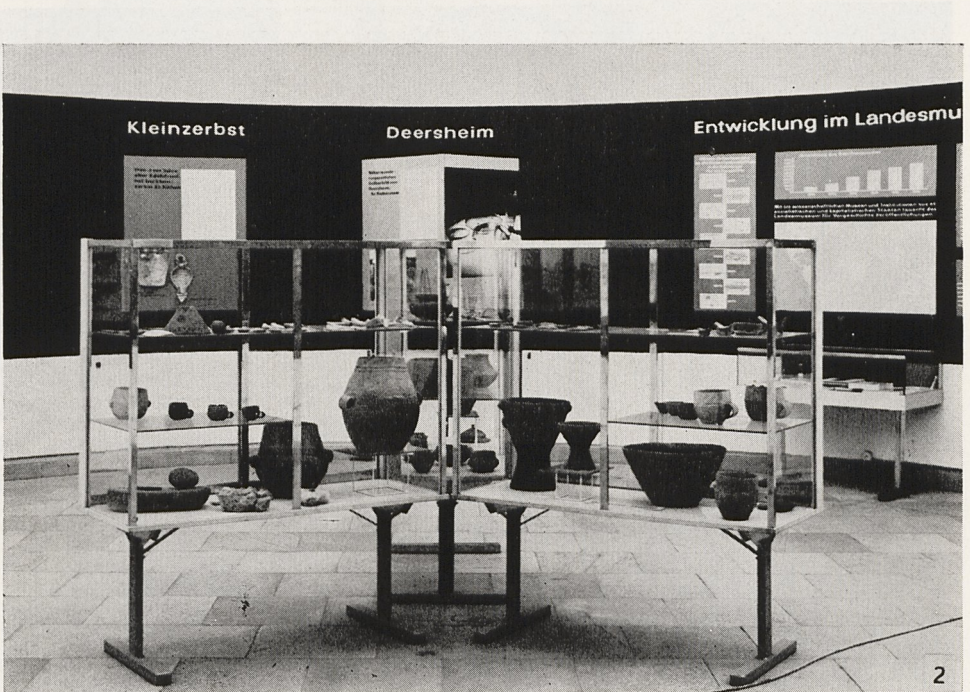
Taf. 37. 1: Blick in die Sonderausstellung „Die Frau im Leben der Vorzeit“, 1948, im Lichthof des Museums. 2: Sonderausstellung „Technik und Fortschritt in der Vorzeit“, 1949, im Lichthof des Museums



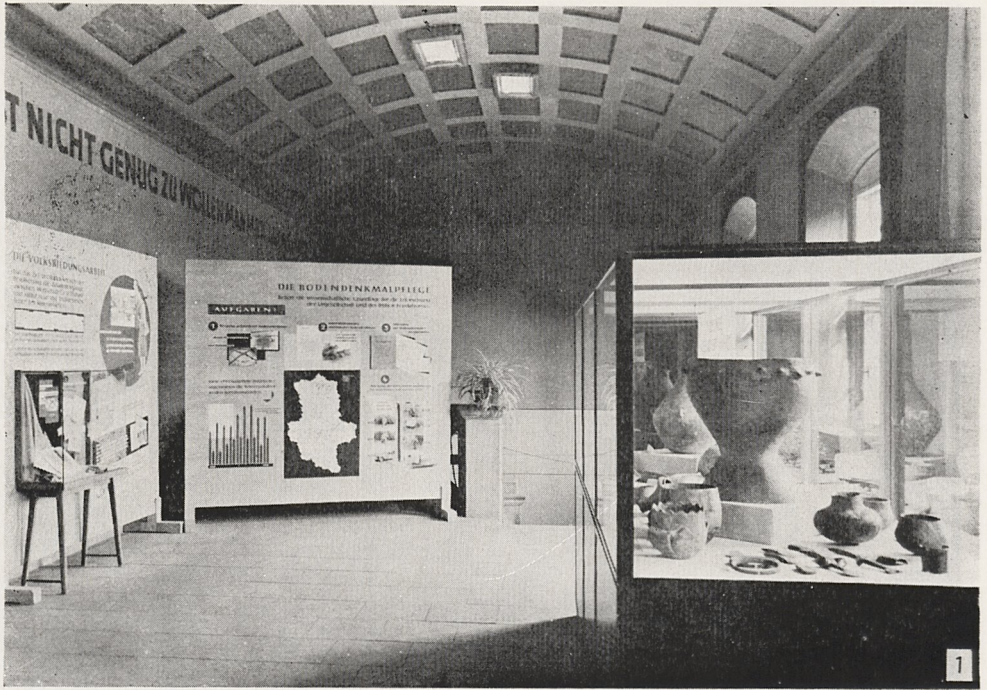
Taf. 38. 1: Kabinettausstellung zur neolithischen Keramik im Mittelbe-Saale-Gebiet, 1966.
2: Ausschnitt aus dem früheren Ausstellungsteil „Menschwerdung“, 1965



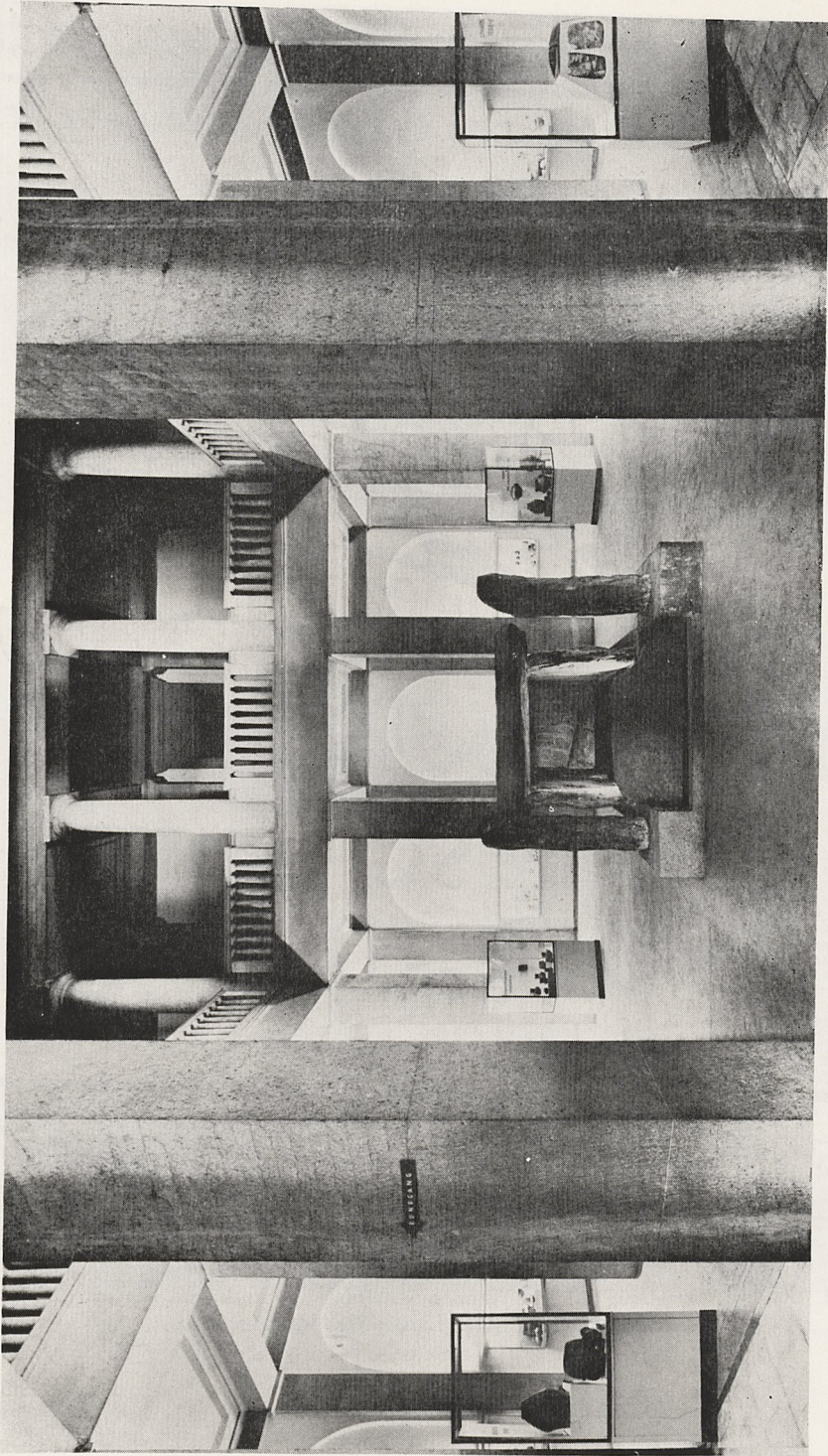
Taf. 39. Die Aufstellung des spätbronzezeitlichen Gefäßfundes von Wittenberg in der Bronzezeitausstellung vor 1973



Taf. 40. 1: Blick in die ständige Ausstellung „Eisenzeit bis frühe Römische Kaiserzeit“, 1969.
 2: Sonderausstellung „1949–1974. 25 Jahre archäologische Forschungen“, 1974, im südöstlichen
 Rundsaal des Oberstocks



Taf. 41. 1: Die Sonderausstellung „10 Jahre Forschungs- und Volksbildungsarbeit des Landesmuseums für Vorgeschichte Halle 1949–1959“ im Treppenhaus des Oberstocks, 1959. Noch sind die expressionistischen Wandgemälde verhängt. 2: Aufstellung der innenverzierten Steinkammer aus der Dölauer Heide bei Halle vor der Verfüllung des impluviumartigen Innenraumes, um 1955



Taf. 42. Blick in die Ausstellung „Halle vor 961“ im Erdgeschoß mit verfüllter Innenfläche

Landesmuseum für Vorgeschichte

HALLE - SAALE / ROSA - LUXEMBURG - PLATZ

Besuchen Sie

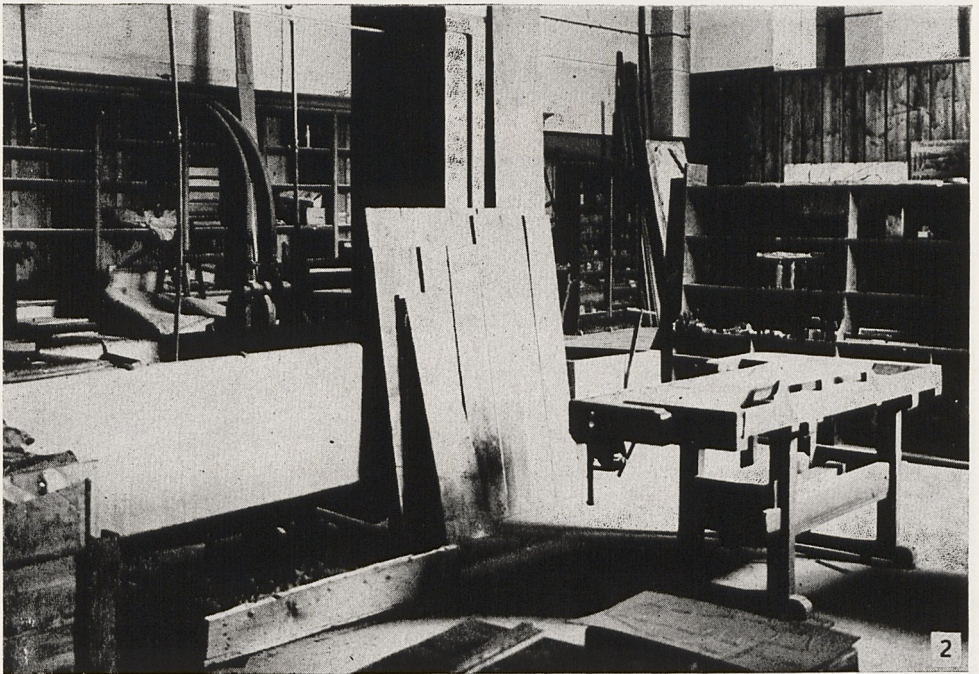
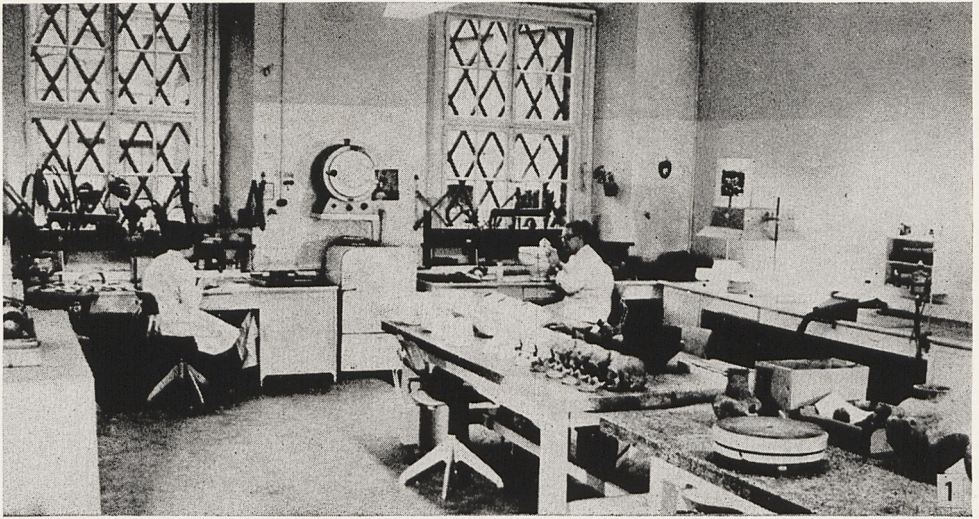


die Wanderausstellung

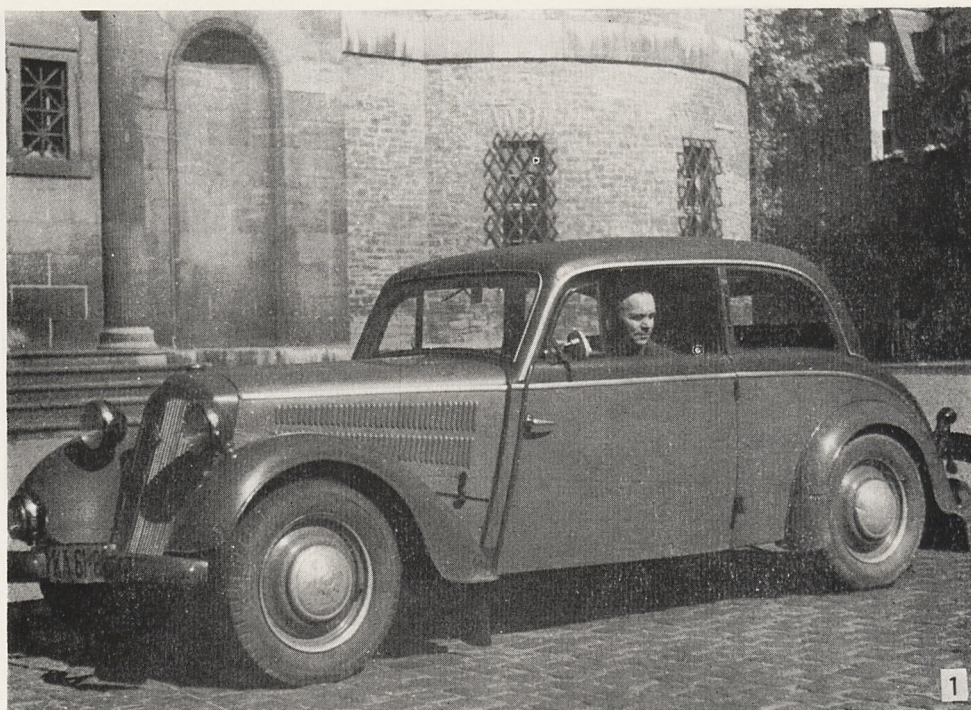
TECHNIK und FORTSCHRITT in der VORZEIT

Täglich geöffnet von 11 - 13 Uhr / außerdem für
Besuchergruppen jederzeit nach Voranmeldung
EINTRITT FREI !

Taf. 43. Diapositiv-Werbung für die Wanderausstellung „Technik und Fortschritt in der Vorzeit“ in Halleschen Lichtspielen im Jahre 1951



Taf. 44. 1: Die Restaurierungswerkstatt um 1961. 2: Zustand des vorderen Werkstattbereiches mit der Tischlerei vor dem Einbau der Trennwände, vor 1945



Taf. 45. 1: H. Wiegner mit dem ersten PKW des Landesmuseums Halle, dem IFA F 8.
2: PKW Pobeda



Taf. 46. 1: B. Schmidt mit dem Moped vor einem Bodendenkmalpflegeeinsatz in die nähere Umgebung von Halle. 2: PKW Wartburg-Camping auf der Forschungsgrabung bei Eilsleben



Taf. 47. 1: PKW Wartburg-Tourist. 2: PKW Moskwitsch 434

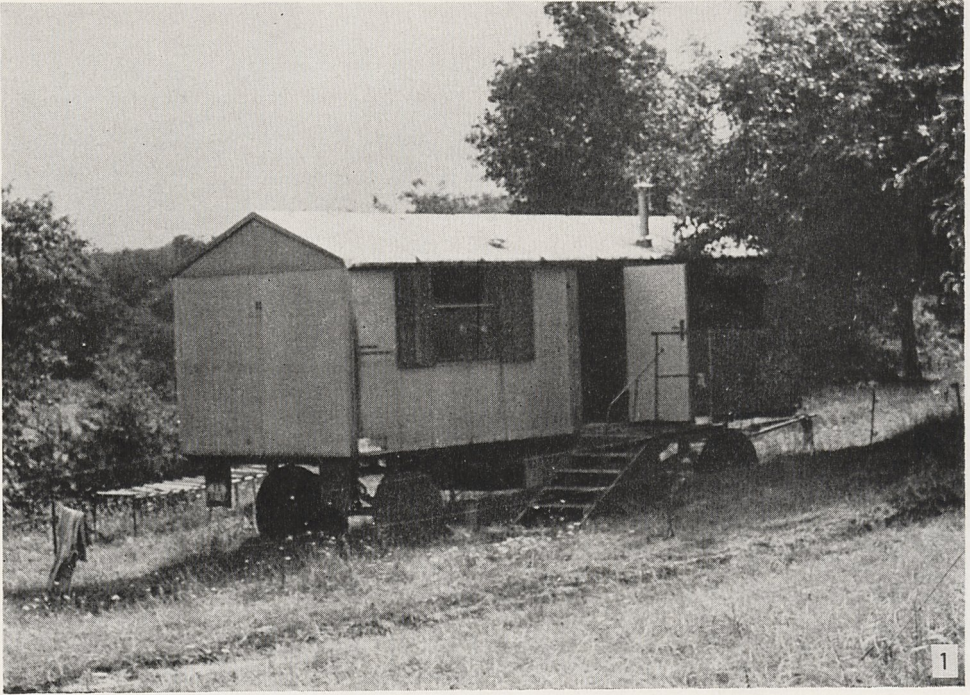


1



2

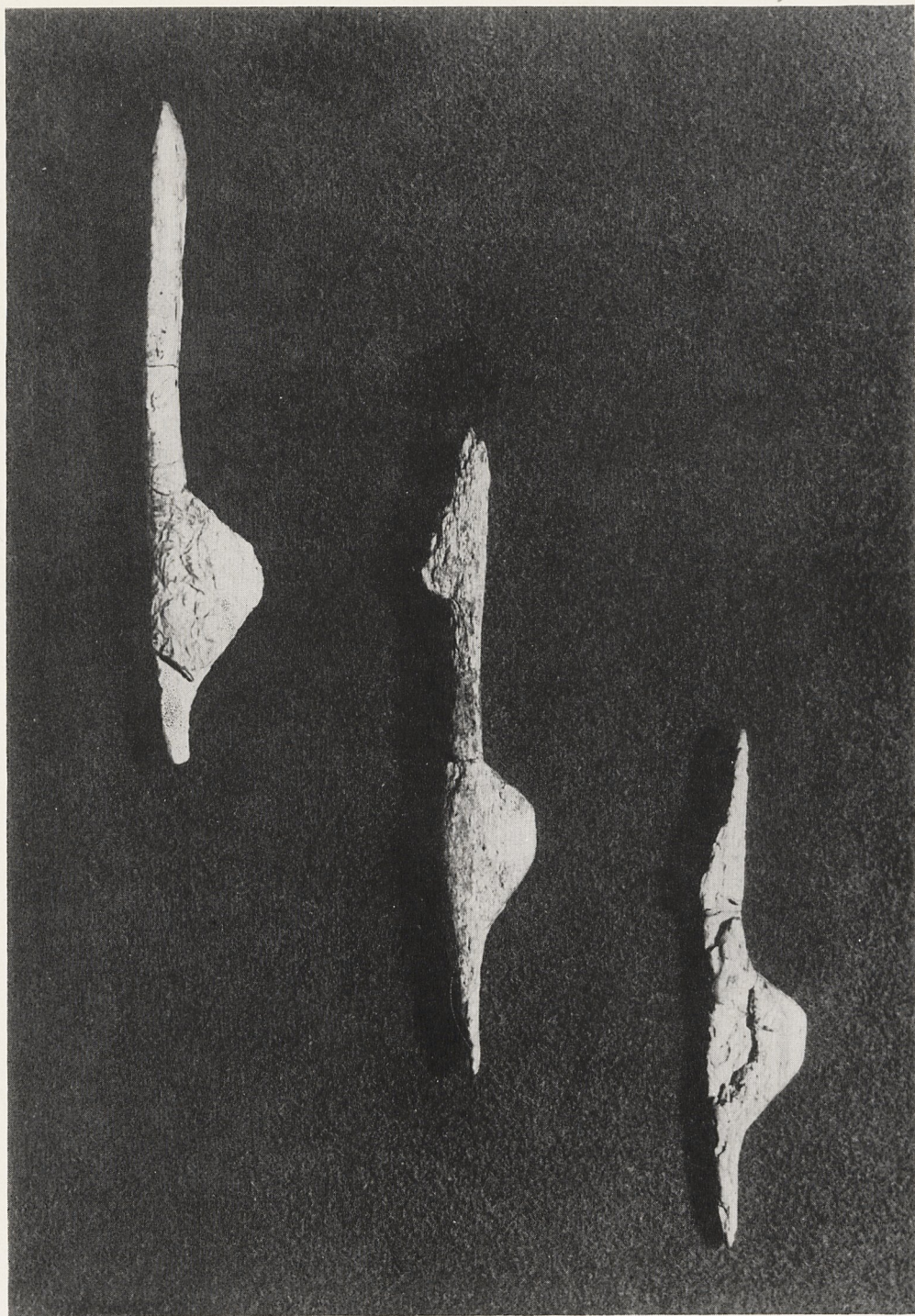
Taf. 48. 1: PKW Moskwitsch-Kombi. 2: PKW Skoda 120 L



Taf. 49. 1: Zweiachsiger Grabungswagen in Bilzingsleben, Kr. Artern. 2: Einachsiger Grabungswagen 1959



Taf. 50. Faustkeil von Gerwisch, Kr. Burg; Altpaläolithikum.



Taf. 51. Frauenfiguren von Nebra, Kr. Nebra; Jungpaläolithikum



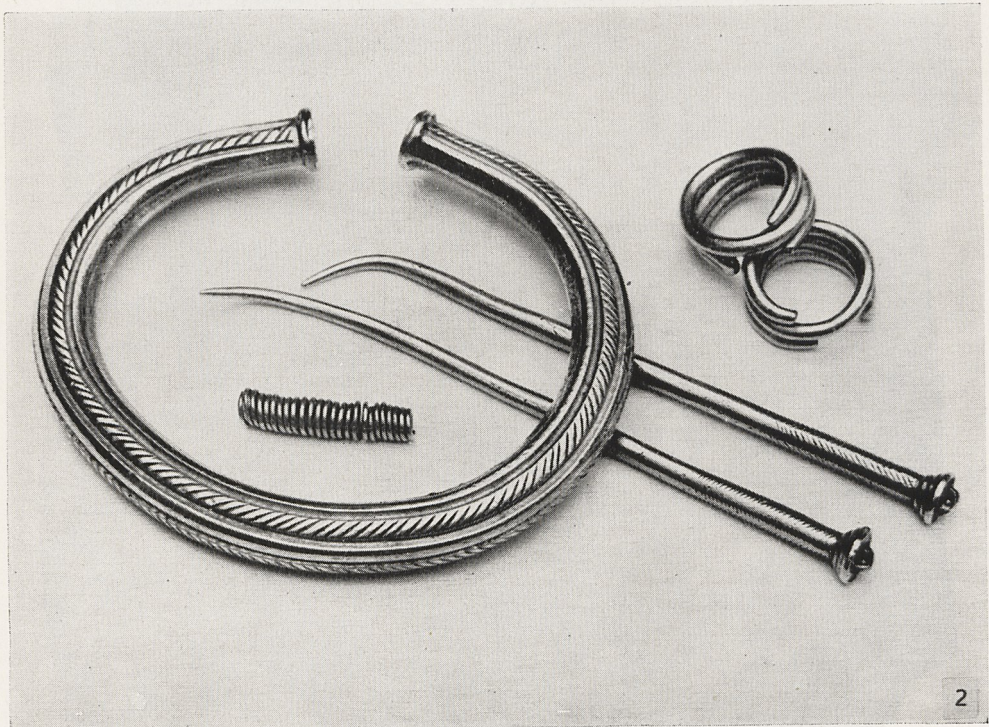
Taf. 52. Schädel mit Trepanationen von Pritschöna, Kr. Merseburg; Jungsteinzeit



Taf. 53. Menhirstatuen von Schafstädt, Kr. Merseburg (1), und Pfützthal, Saalkreis (2); Jungsteinzeit



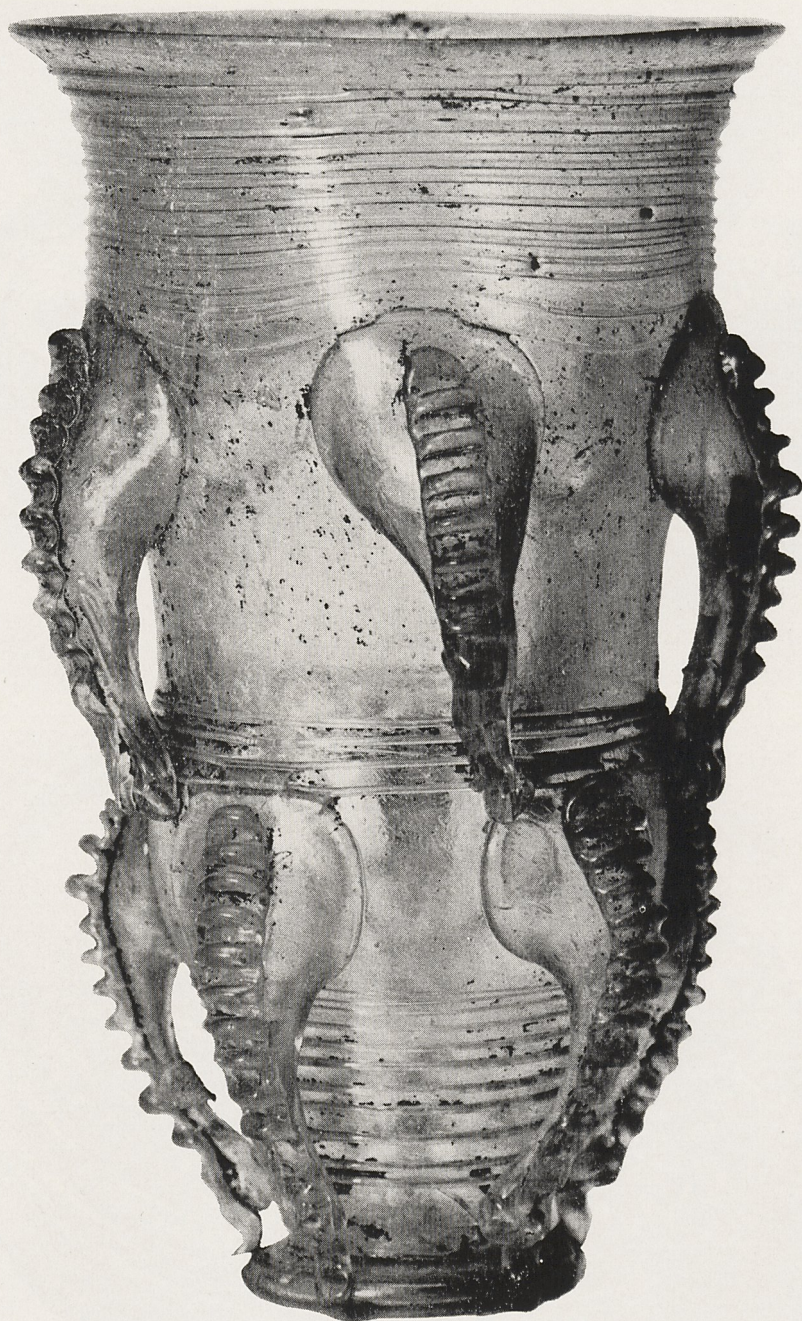
Taf. 54. Steinplatte aus der verzierten Steinkammer von Halle-Dölauer Heide, Stadtkr. Halle;
Jungsteinzeit



Taf. 55. (1) Holzschale von Stedten, Kr. Eisleben; Jungsteinzeit, Schnurkeramik; (2) Goldschmuck von Leubingen, Kr. Sömmerda; frühe Bronzezeit



Taf. 56. (1) Silberbecher von Leuna, Kr. Merseburg; Römische Kaiserzeit; (2) Goldschale von Krottorf, Kr. Oschersleben; jüngere Bronzezeit



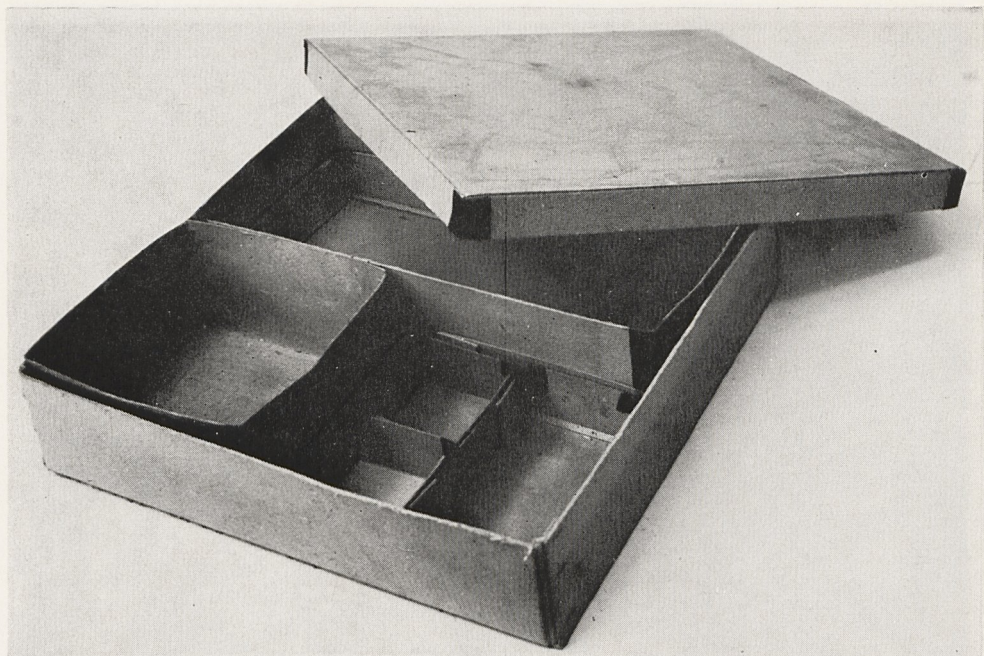
Taf. 57. Rüsselbecher von Stößen, Kr. Hohenmölsen; Völkerwanderungszeit



Taf. 58. Spangenhelm von Stößen, Kr. Hohenmölsen; Völkerwanderungszeit



Taf. 59. Reiterstein von Hornhausen, Kr. Oschersleben; frühes Mittelalter



1

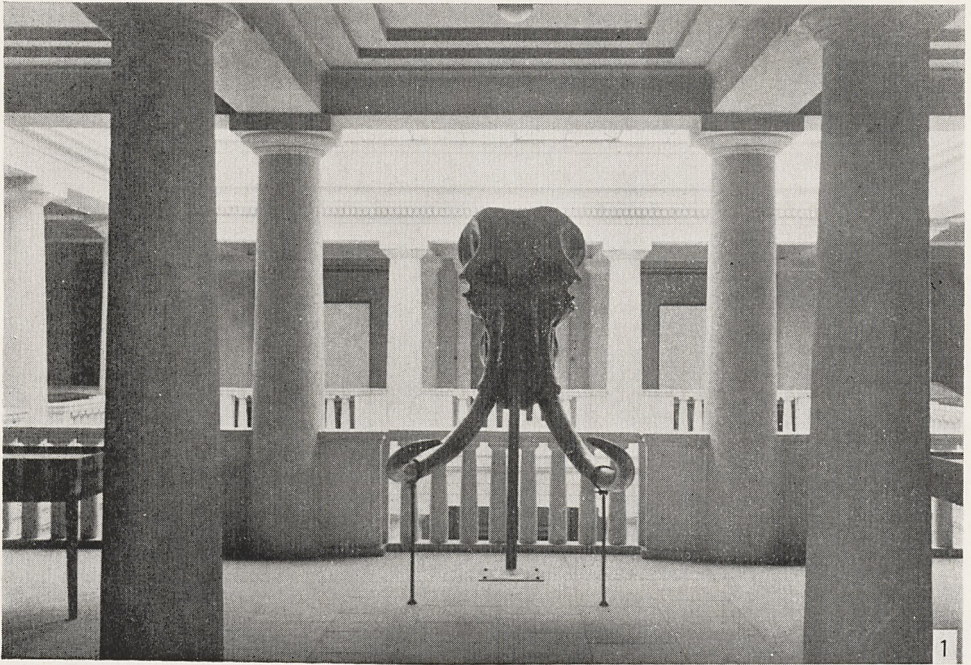


2

Taf. 60. (1) Genormte Pappkästen aus dem Fundmagazin des Landesmuseums für Vorgeschichte Halle; (2) Studiensammlung, Abteilung neolithische Keramik, Landesmuseum für Vorgeschichte Halle



Taf. 61. Fundmagazin des Landesmuseums für Vorgeschichte Halle

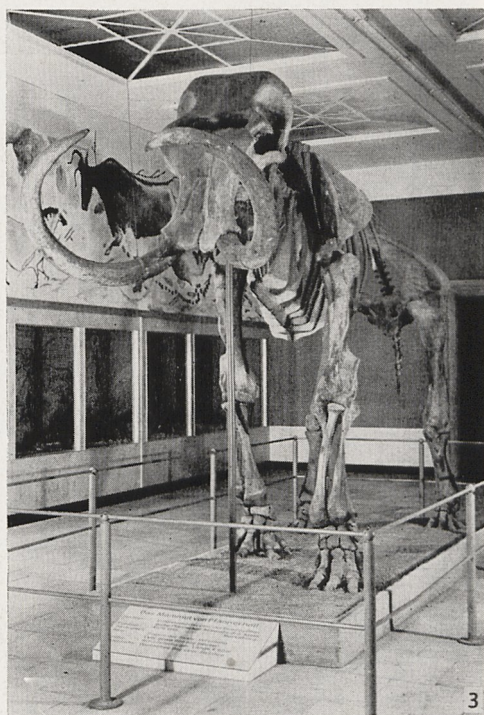


1

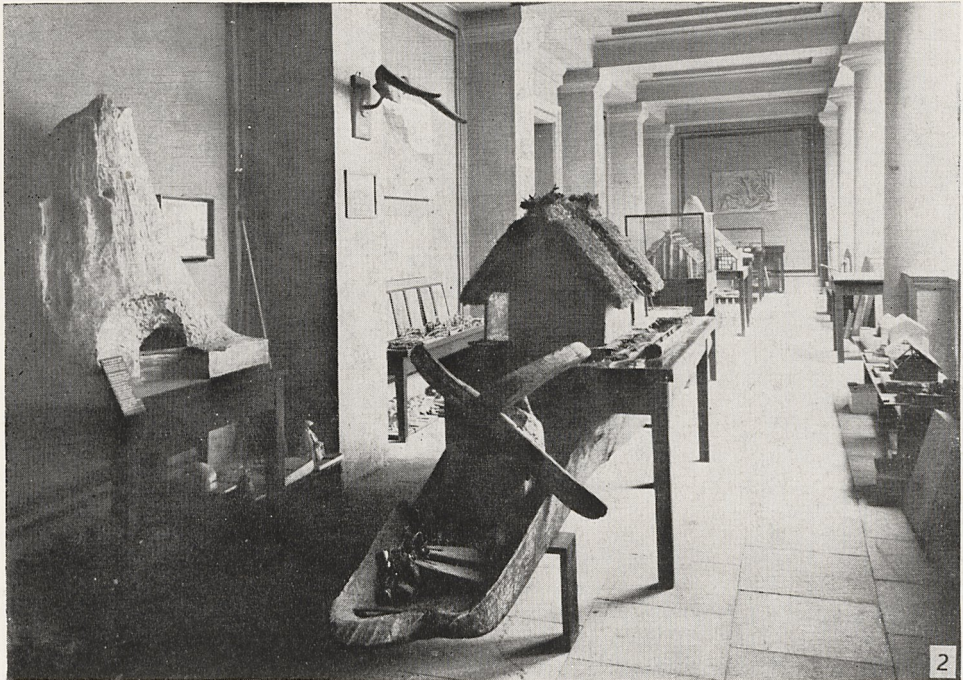


2

Taf. 62. 1: Aufstellung des Mammutschädels von Luckenau, Kr. Zeitz, im Eingangsbereich der Schausammlung in der 2. Etage (vor 1930); 2: Abgüsse von Germanendarstellungen von der Säule des Marc Aurel im SW-Eckturm der 1. Etage (vor 1930)



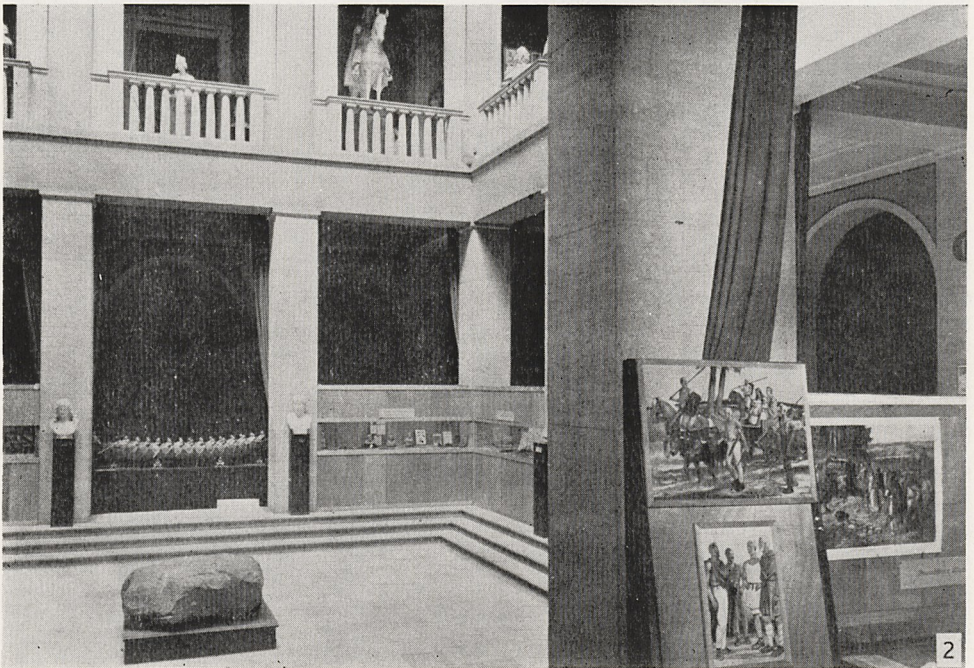
Taf. 63. Unterschiedliche Konzeptionen für die Ausstellungsgestaltung. 1, 2: Einblicke in Vitrinen der Schausammlung „Paläolithikum“ (um 1930); 3: Blick in den 1976 neugestalteten Raum des gleichen Zeitabschnittes



Taf. 64: 1: Vitrine der anthropologischen Schausammlung (um 1930); 2: Blick in den Lichthof-
 umgang der 2. Etage mit Darstellung von Entwicklungsreihen (um 1925)



Taf. 65. Blick in die Ausstellung „Neolithikum“ (um 1931) in der 2. Etage



Taf. 66. 1: Einblick in eine Vitrine (um 1931) im Abschnitt „Neolithikum“; 2: Sonderausstellung im Lichthof „Zur Germanenkunde“ mit Einbauvitrinen (1936)



Taf. 67. 1: SW-Eckturm der 2. Etage mit dem Abschnitt „Paläolithikum“; 2: Abschnitt „Germanische Frühzeit“ im äußeren Umgang der 2. Etage (um 1935)



1



2

Taf. 68. 1: Schulunterricht in der „Landesanstalt für Vorgeschichte“, durchgeführt von T. Hild;
 2: Blick in die religionsgeschichtliche Abteilung der Schausammlung (um 1930)



Taf. 69. Ausstellung im Mittelstockwerk „Der Jahreslauf in Sitte und Brauch seit der Vorzeit“ seit 1924 im „Roten Saal“. Die rechte Vitrine zeigt eine der von L. Schütz gefertigten Papierplastiken



Taf. 70. 1: Ausstellungsabschnitt „Germanische Frühzeit“ (um 1940); 2: Blick in „Frühgeschichte bis frühes Mittelalter“ (um 1947)

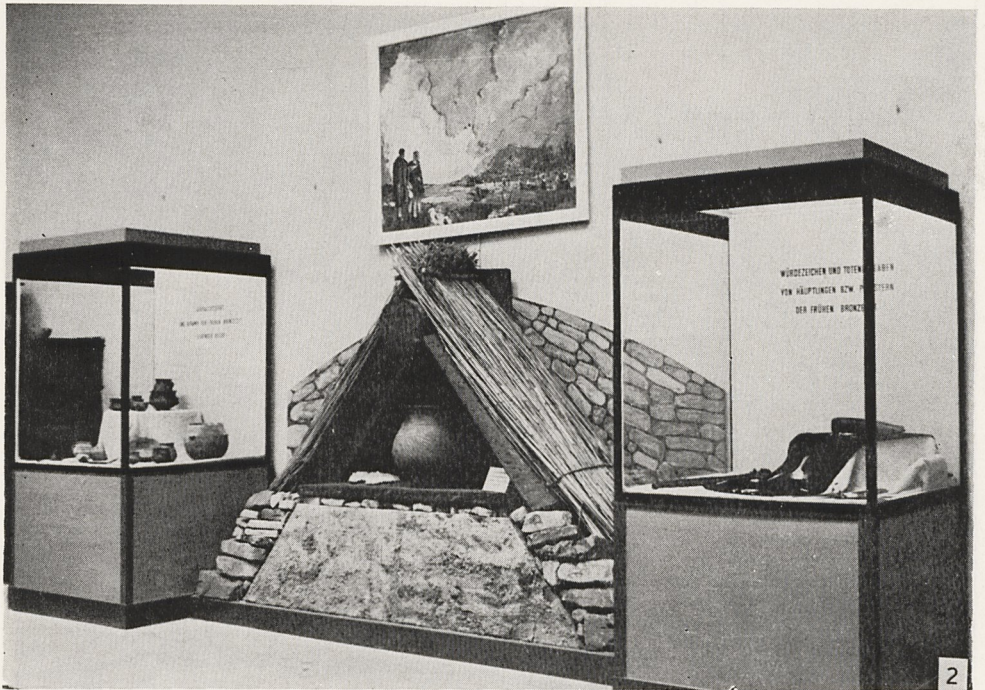


1

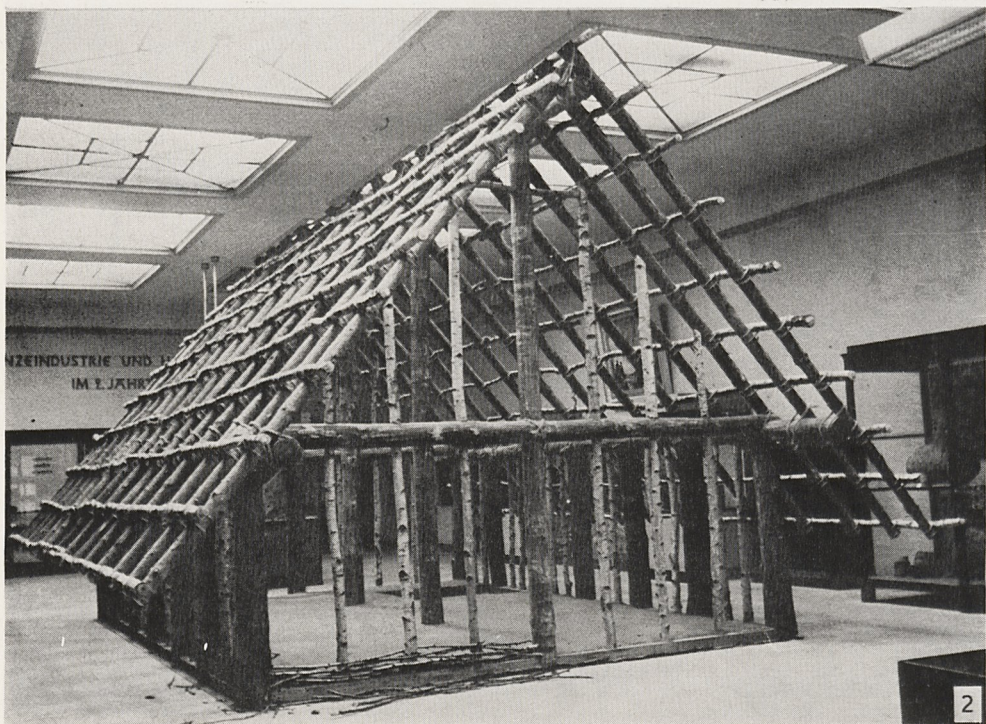
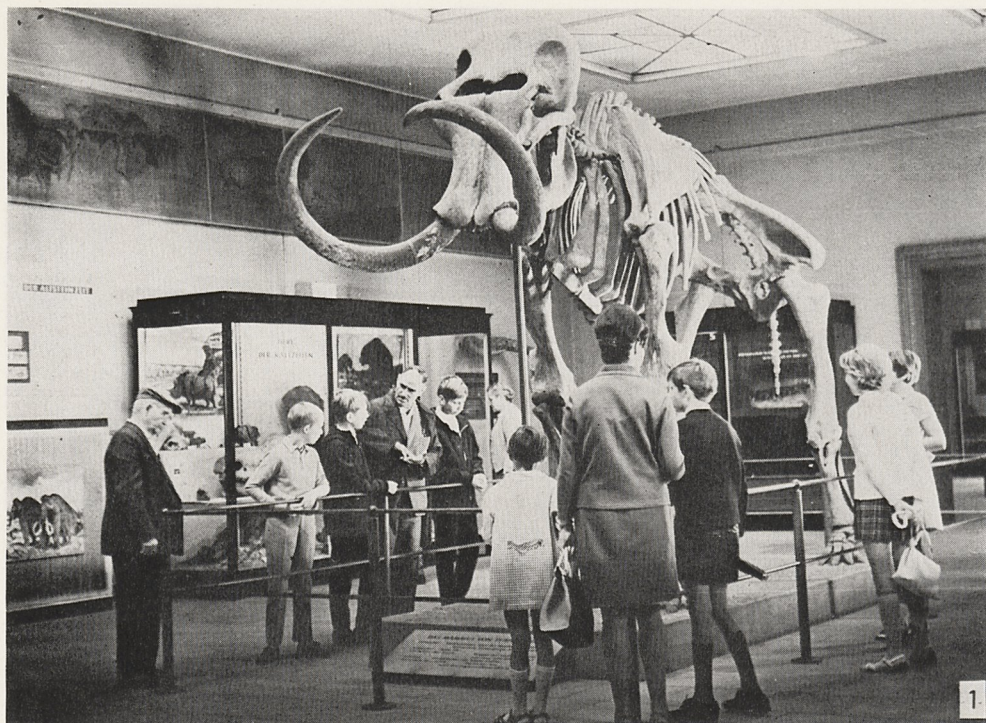


2

Taf. 71. 1: Blick in den Abschnitt „Eisenzeit“ vor der Umgestaltung im Jahre 1969; 2: SW-Eckturm der 2. Etage (um 1949)



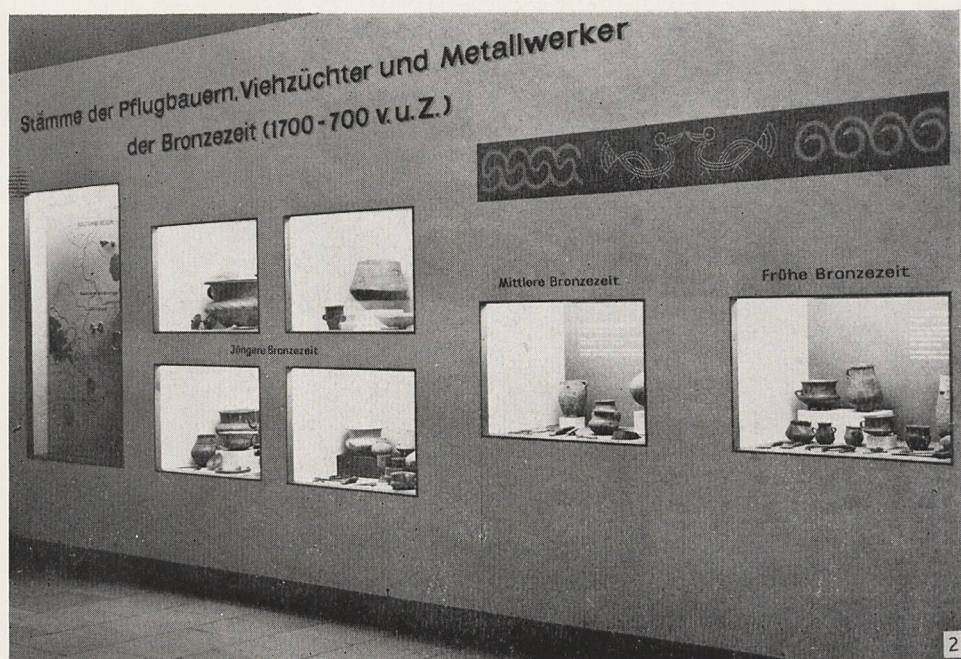
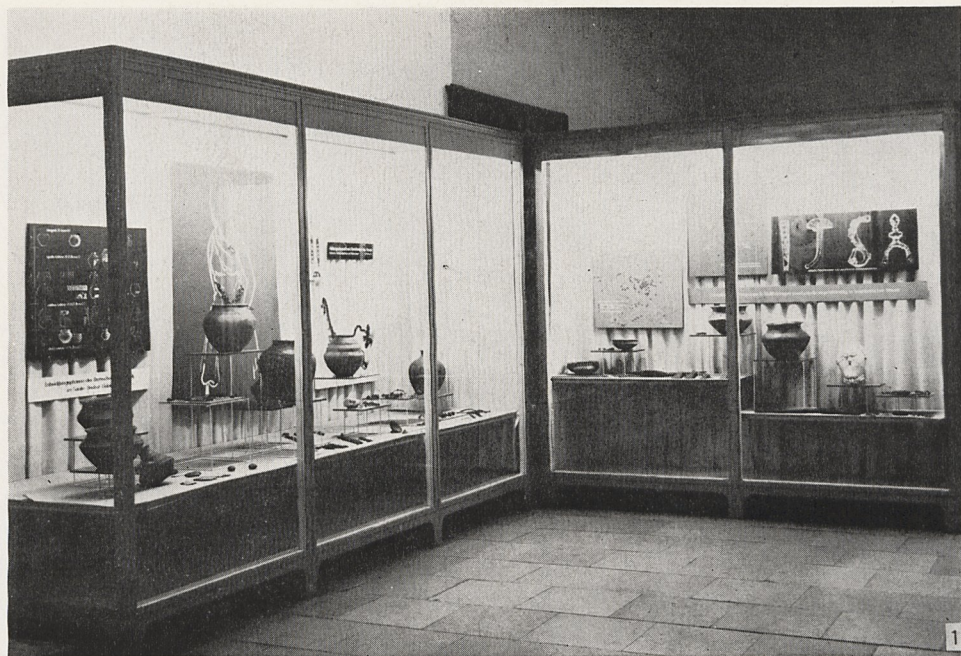
Taf. 72. Blick in die Ausstellungsräume „Neolithikum“ (1) und „Bronzezeit“ (2) vor der Umgestaltung Mitte der 50er Jahre



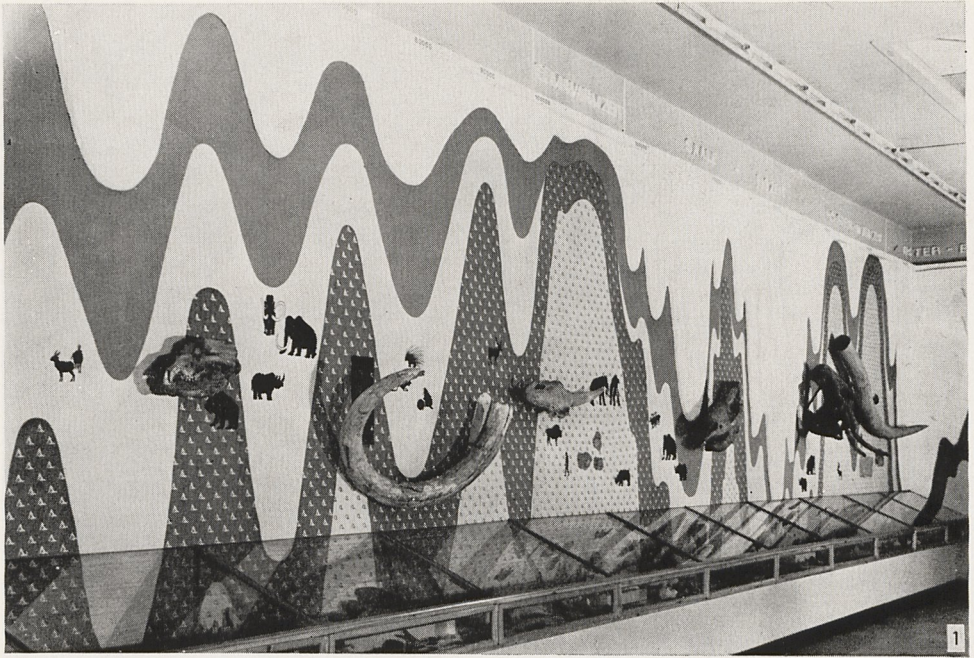
Taf. 73. Blick in die Räume „Paläolithikum“ (1) und „Neolithikum“ (2) nach bzw. während der Umgestaltung Mitte der 50er Jahre



Taf. 74. Der Ausstellungsabschnitt „Neolithikum“ nach seiner Umgestaltung bis zum Abriß 1982



Taf. 75. Unterschiedliche Gestaltungskonzeptionen beim Aufbau des Abschnittes „Eisenzeit“ (1) und „Bronzezeit“ (2) in der aktuellen Ausstellung



Taf. 76. Blick auf die Klimakurve im Raum „Paläolithikum“ (1) und in den SO-Eckturm mit der Kabinetausstellung „Steinzeitbesiedlung und Naherholung“ (2) in der aktuellen Ausstellung



Taf. 77. Blick in den Lichthof mit der Ausstellung „Halle vor 961“



1



2

Taf. 78. 1: Werbeplakat zur 150-Jahr-Feier seit der Überführung der Sammlungen des Thüringisch-Sächsischen Vereins nach Halle im Jahre 1973; 2: Werbeplakat für das Landesmuseum für Vorgeschichte Halle (Saale) für 1978 (beide nach Entwürfen von E. Weber)



Taf. 79. Brunnen auf dem Alten Markt zu Halle von H. Keiling mit dem „Esel, der auf Rosen geht“, aufgestellt 1913



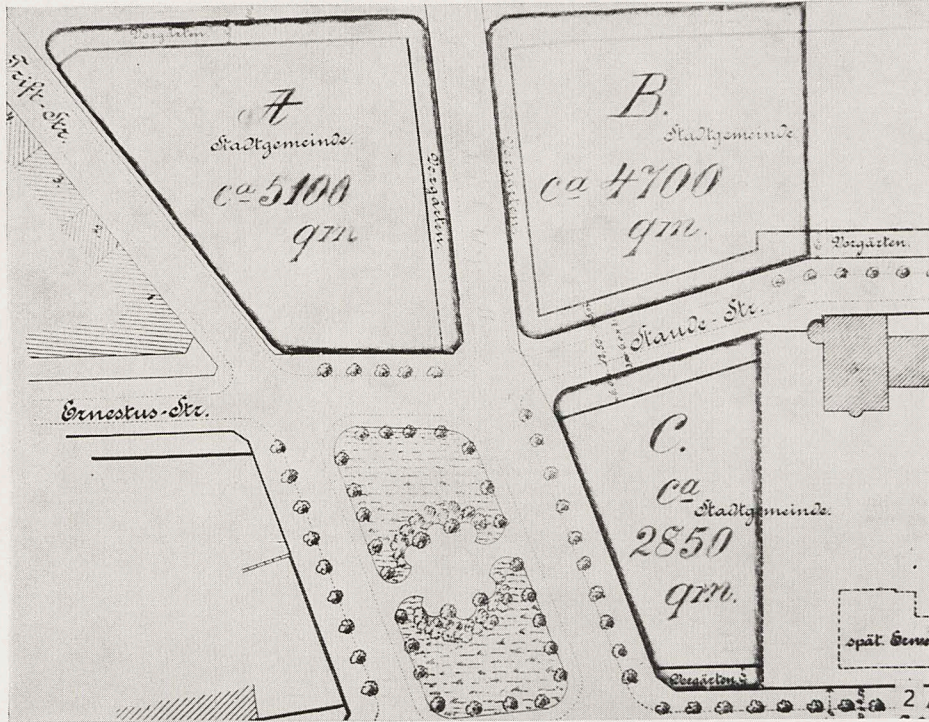
Taf. 80. Landesmuseum für Vorgeschichte Halle (Saale), Freilichtanlagen. 1: Menhir von Krosigk, Saalkreis, und dem Schwedenring von Steigra, Kr. Querfurt, nachgestaltete Trojaburg vor der Westseite des Museums. 2: Steinkammergrab von Lißdorf, Kr. Naumburg, im Museumsgarten



Taf. 81. Landesanstalt für Vorgeschichte Halle (Saale), Freilichtanlagen. Bepflanzter Museumsgarten, etwa 1931/32, im Hintergrund Nachbildung der Queste, im Vordergrund mittelalterlicher Sarkophag und Kopfteil



Taf. 82. Titelseite der Zeitschrift „Vorgeschichtliche Alterthümer der Provinz Sachsen“, etwa 1:2

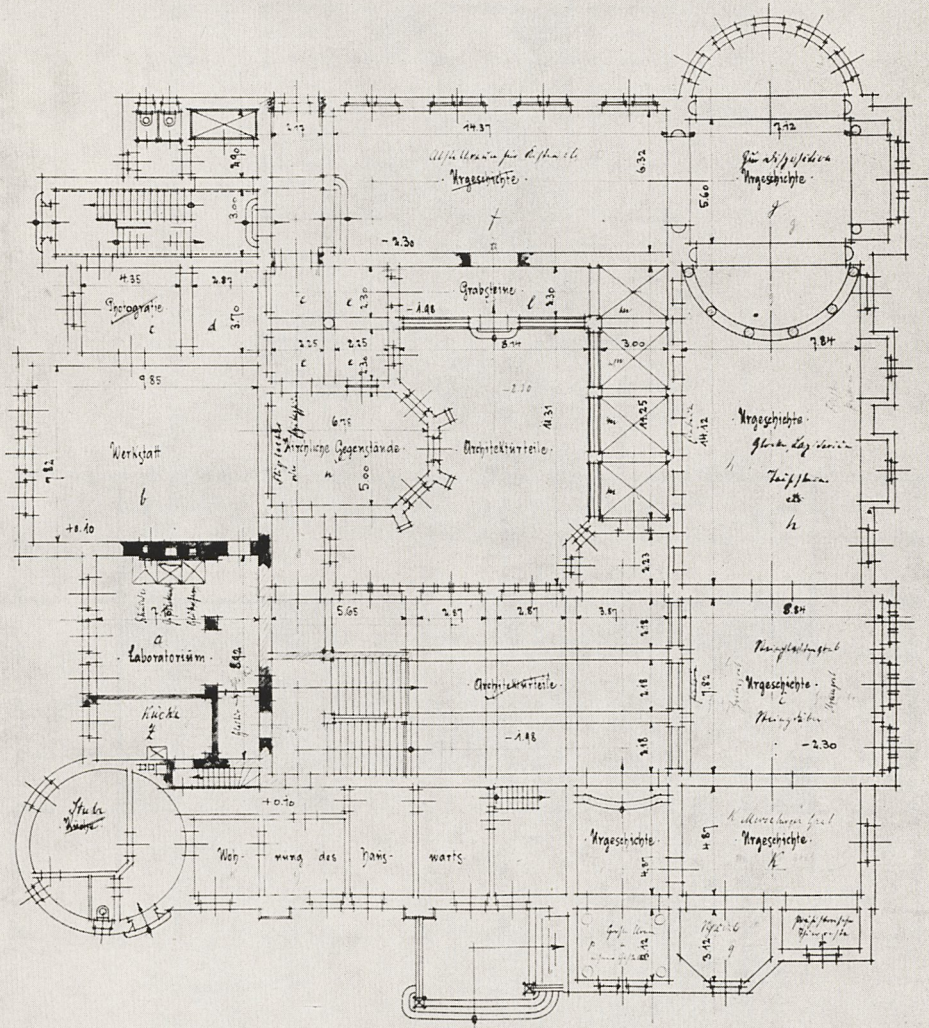


Taf. 83. 1: Der spätere Wettiner Platz; Blick vom Turm der Stephanskirche nach Nord; 2: Lageplan der 1907 von der Stadt Halle angebotenen Baugrundstücke

sein der Planung Sachsen in Halle a. Saale

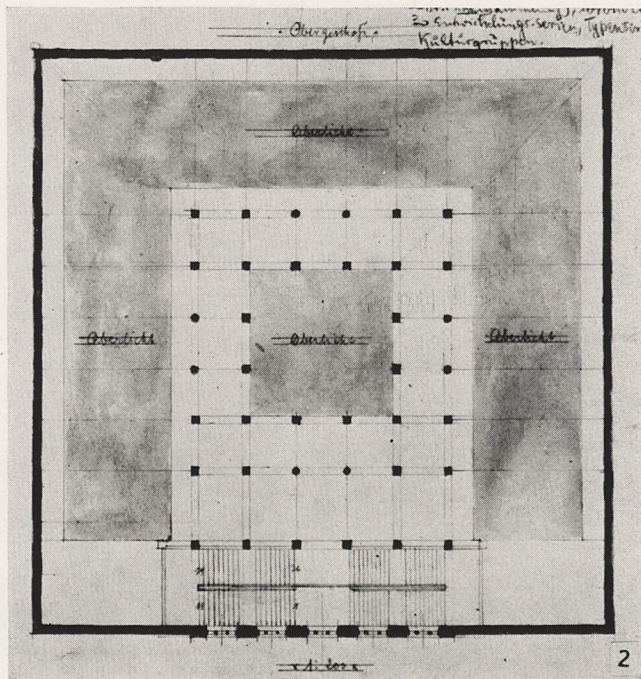
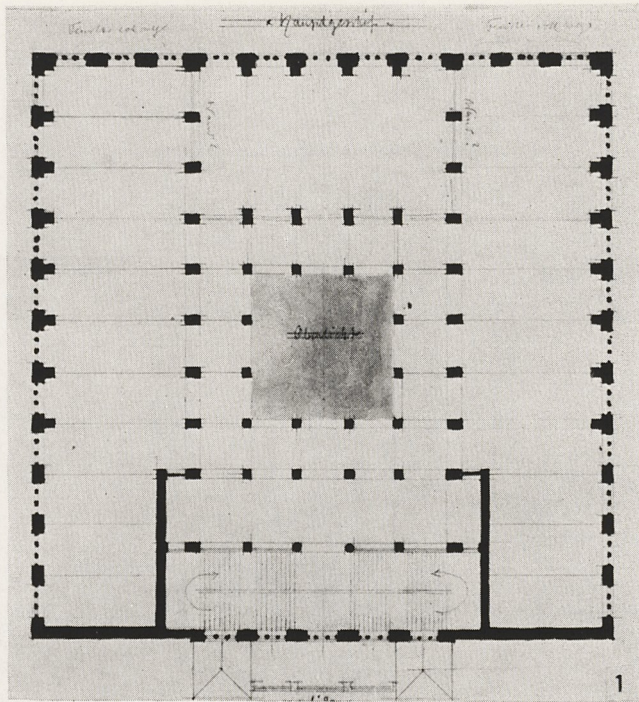
• Erdgeschoss •

• Maßstab 1:100 •

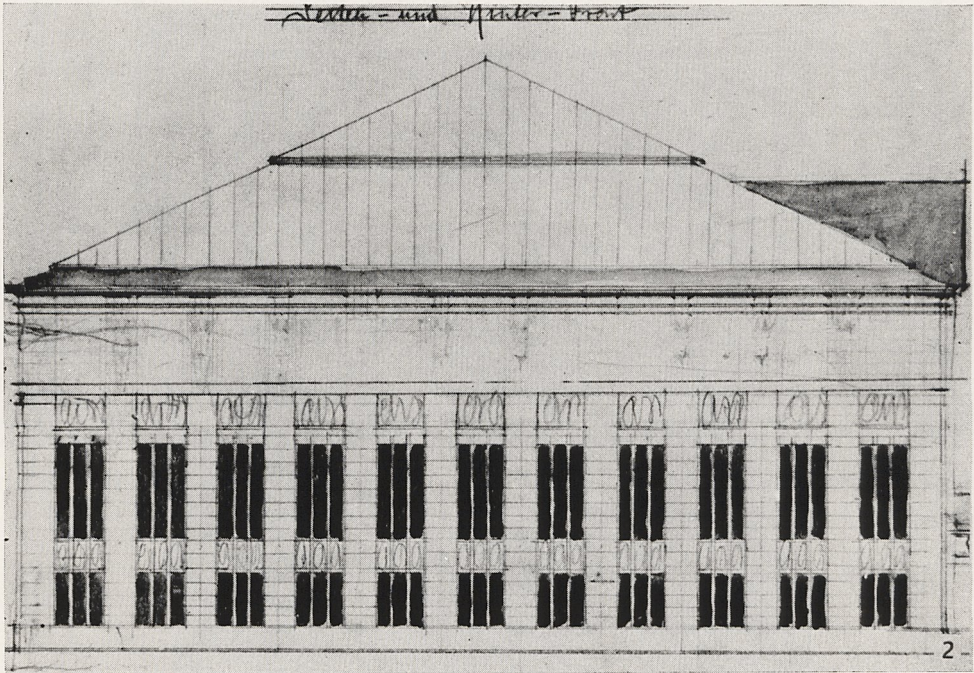
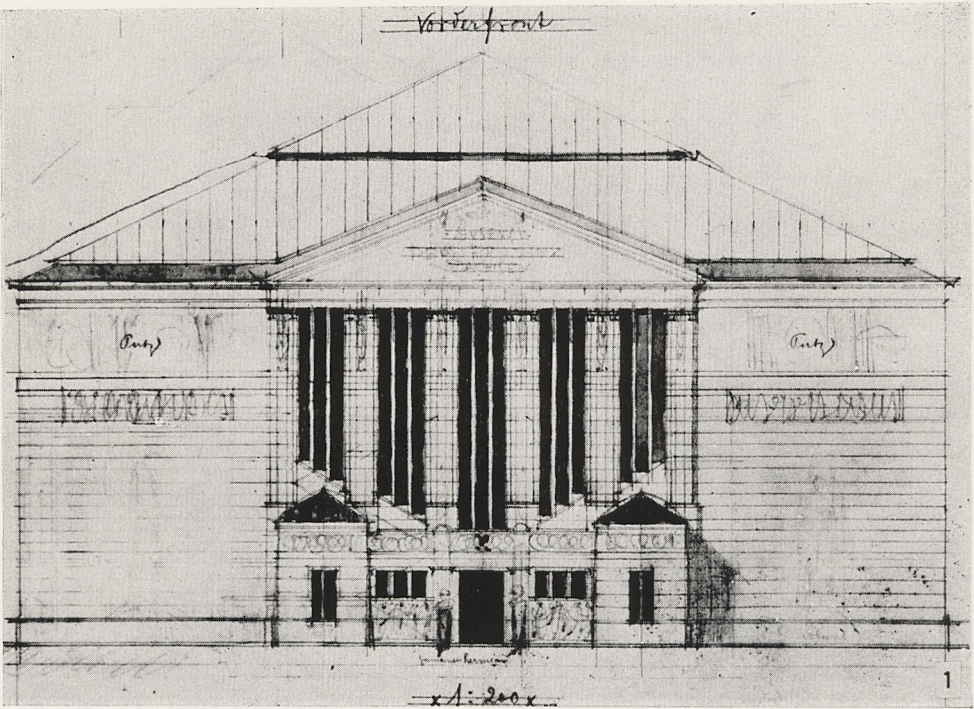


Messung
der Länge

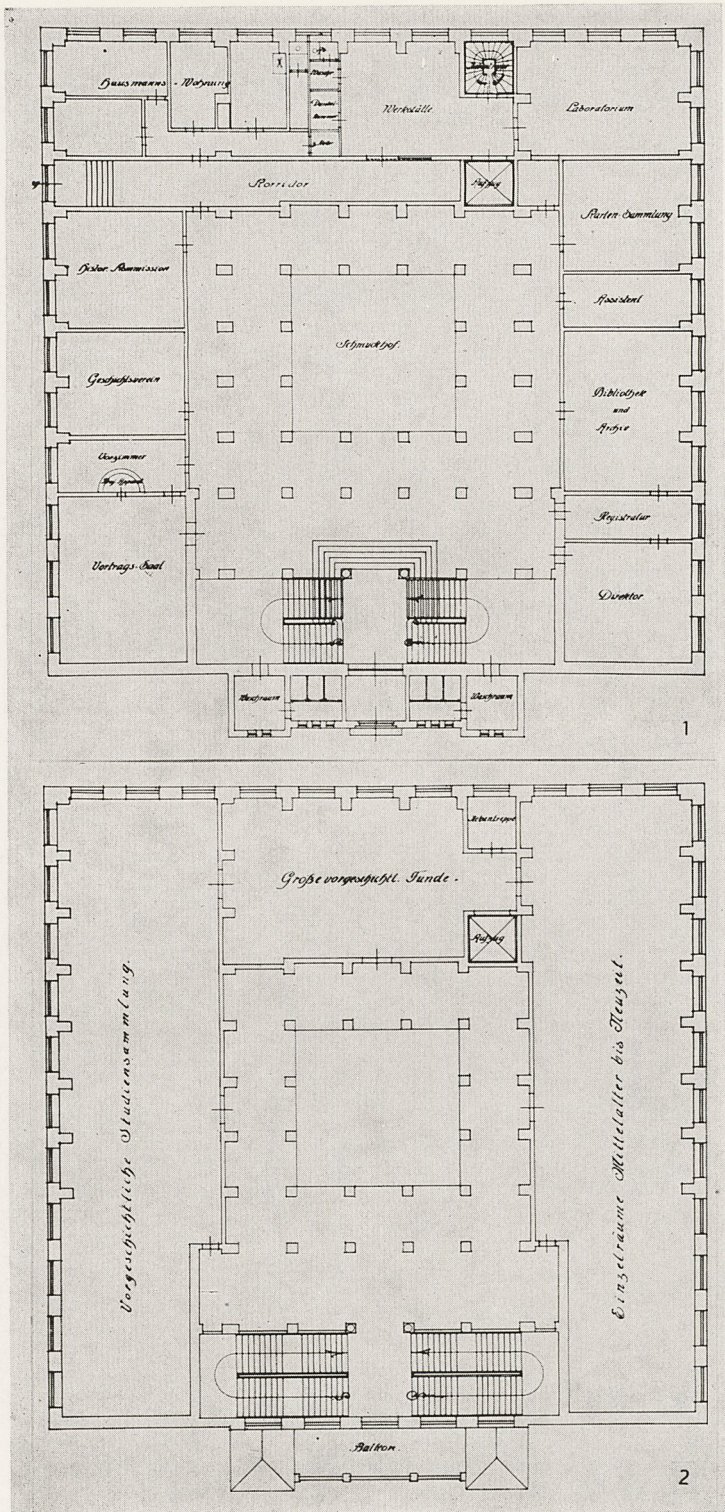
Taf. 84. Entwurf zum Neubau des Museums (Kregeloh I). Grundriß des Sockelgeschosses



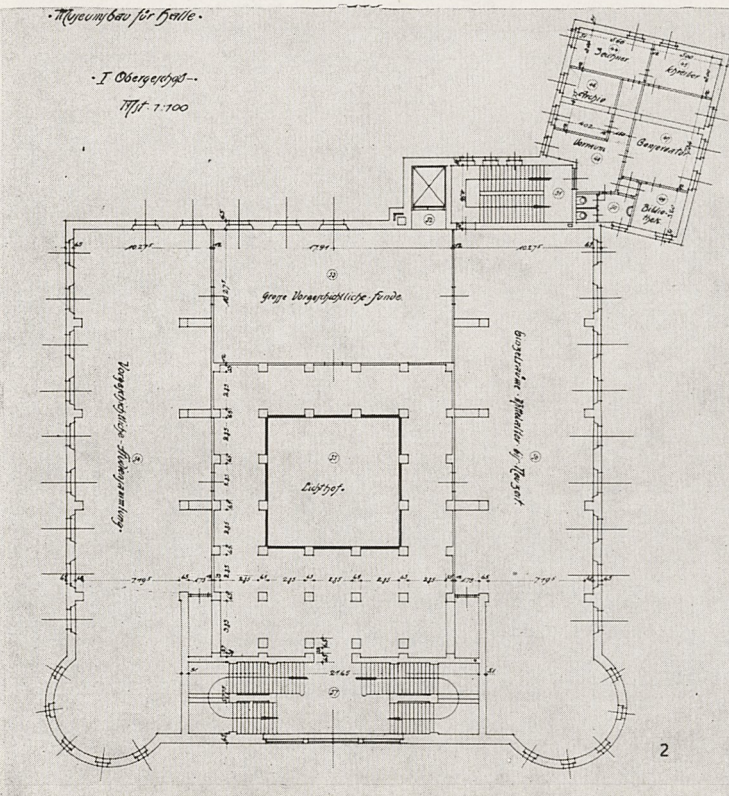
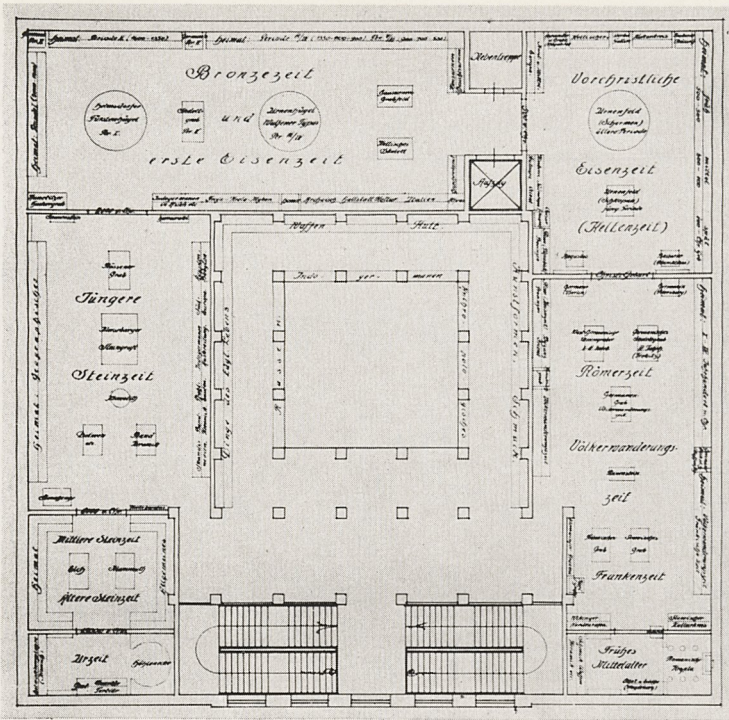
Taf. 86. Entwurf zum Neubau (Kregeloh III). Grundriß vom 1. und 2. Obergeschoß (1, 2)



Taf. 87. Entwurf zum Neubau (Kregeloh III). Aufriß der Fassaden zum Wettiner Platz und zur Triftstraße (1, 2)

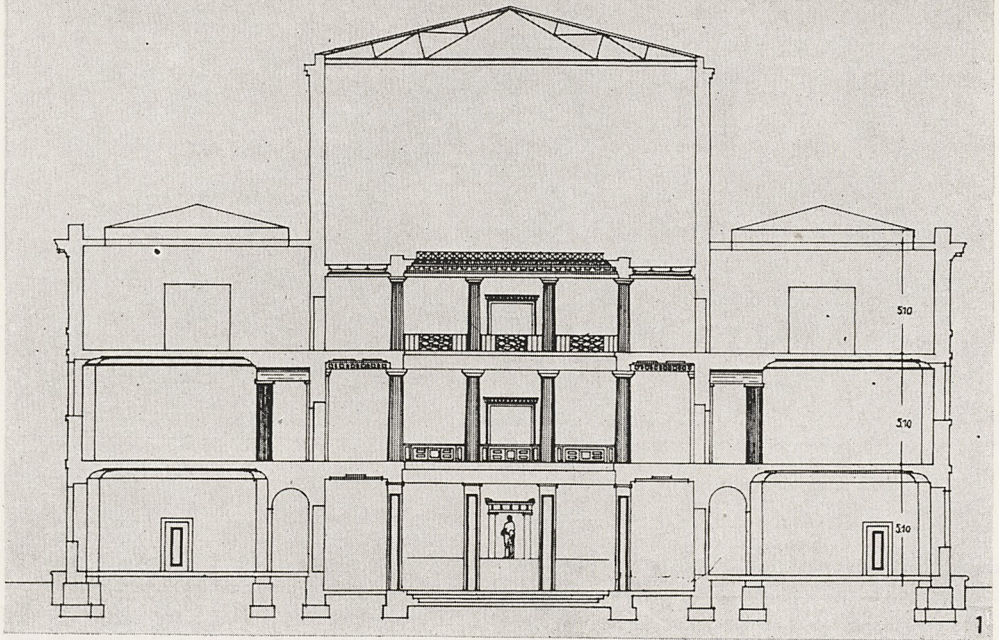


Taf. 88. Weitergeführter Entwurf (Kregeloh III), Umzeichnung. Grundriß des Erdgeschosses (1); Grundriß des Mittelgeschosses (2)



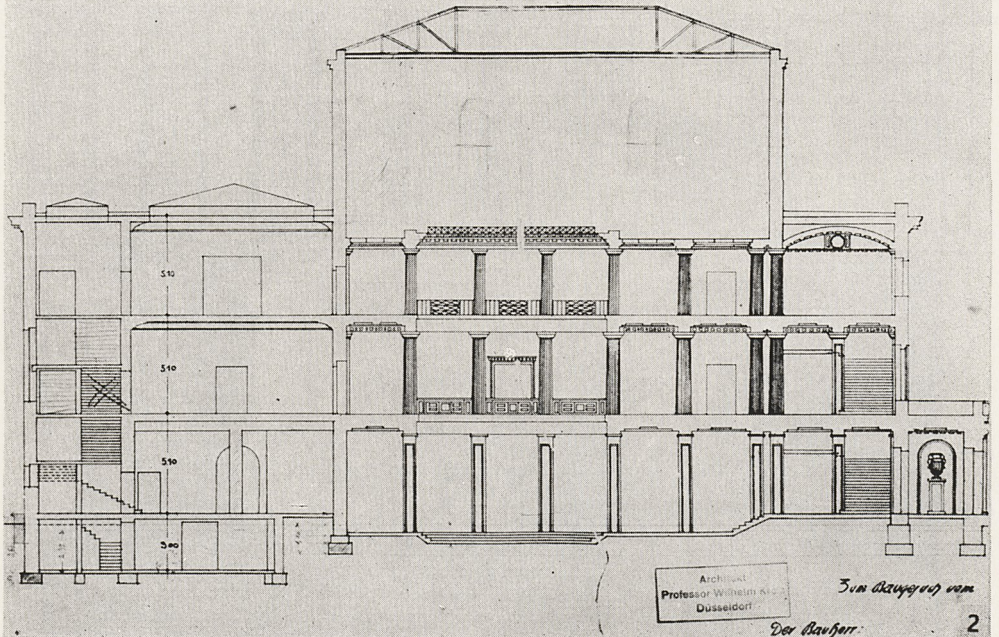
Taf. 89. 1: Weitergeführter Entwurf (Kregeloh, III), Umzeichnung. Grundriß des Obergeschosses; 2: Hauptentwurf (Kreis III) Grundriß des 1. Obergeschosses

1:100

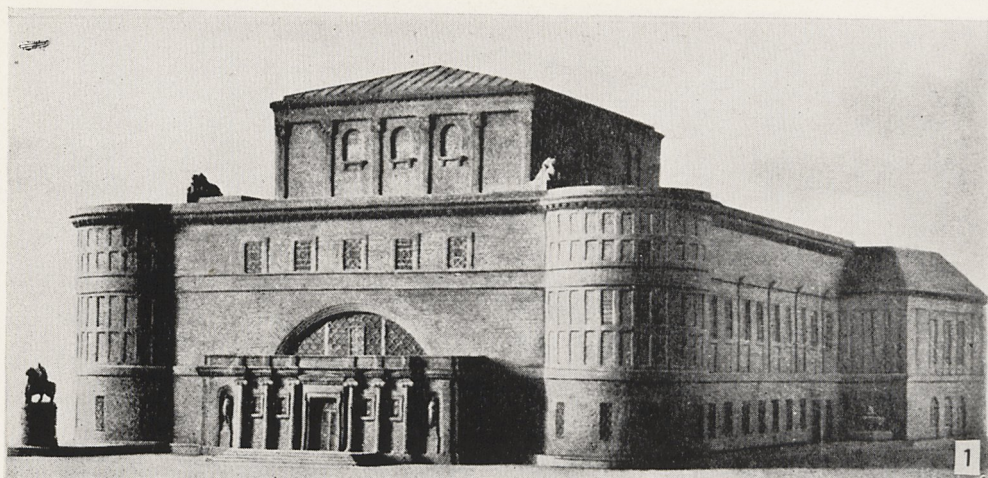


B.

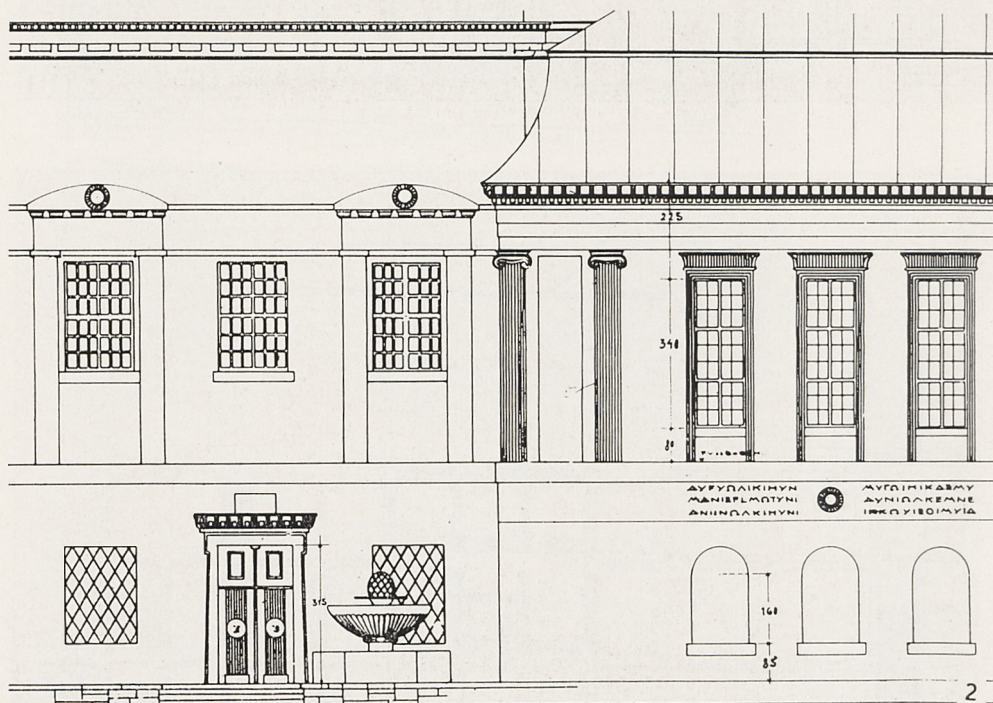
1:100



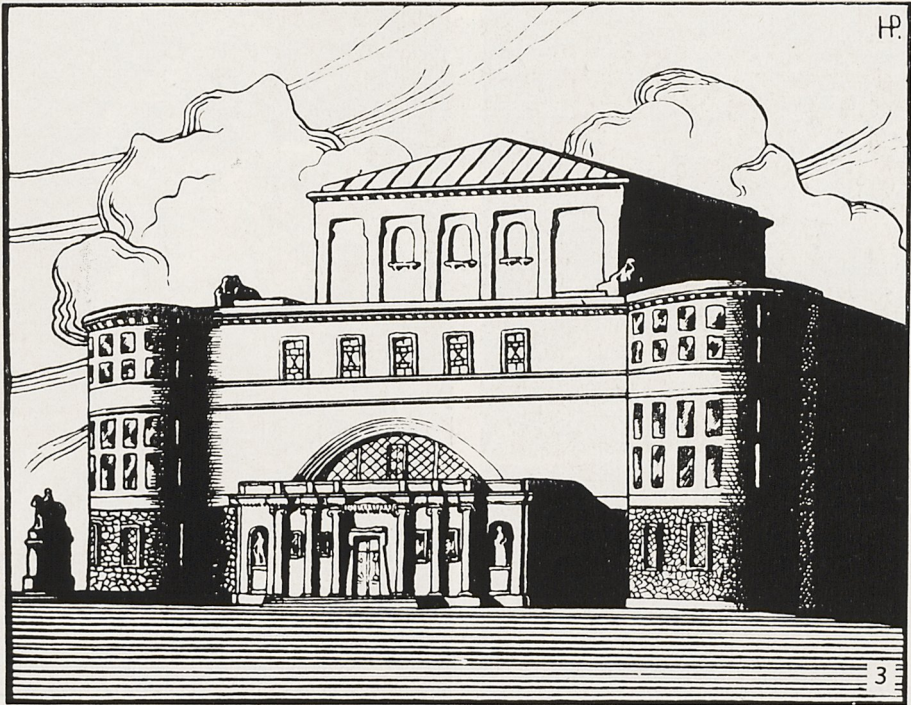
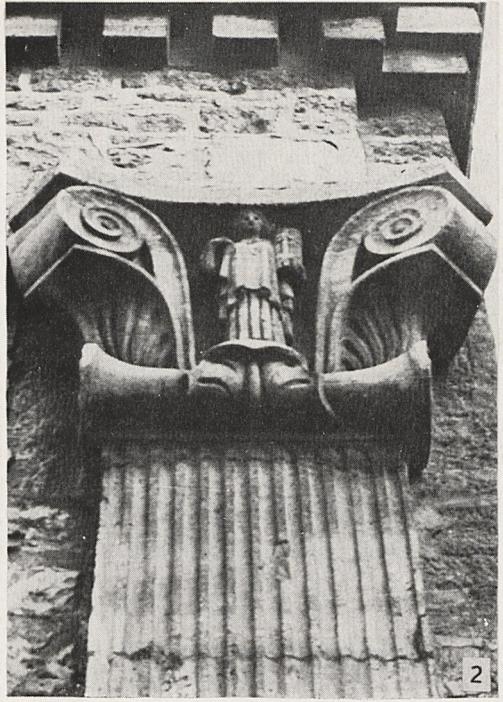
Taf. 90. Hauptentwurf (Kreis III). Quer- und Längsschnitt (1, 2)



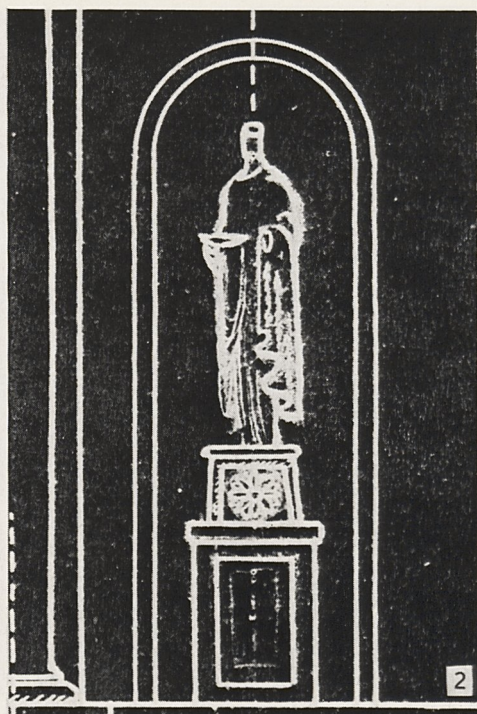
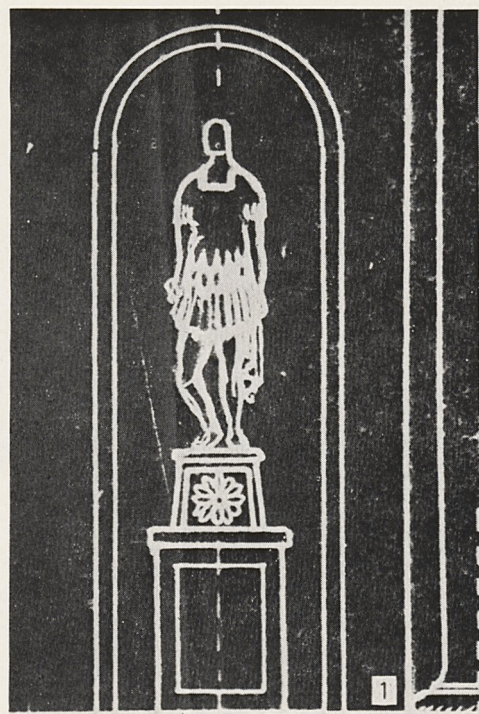
1



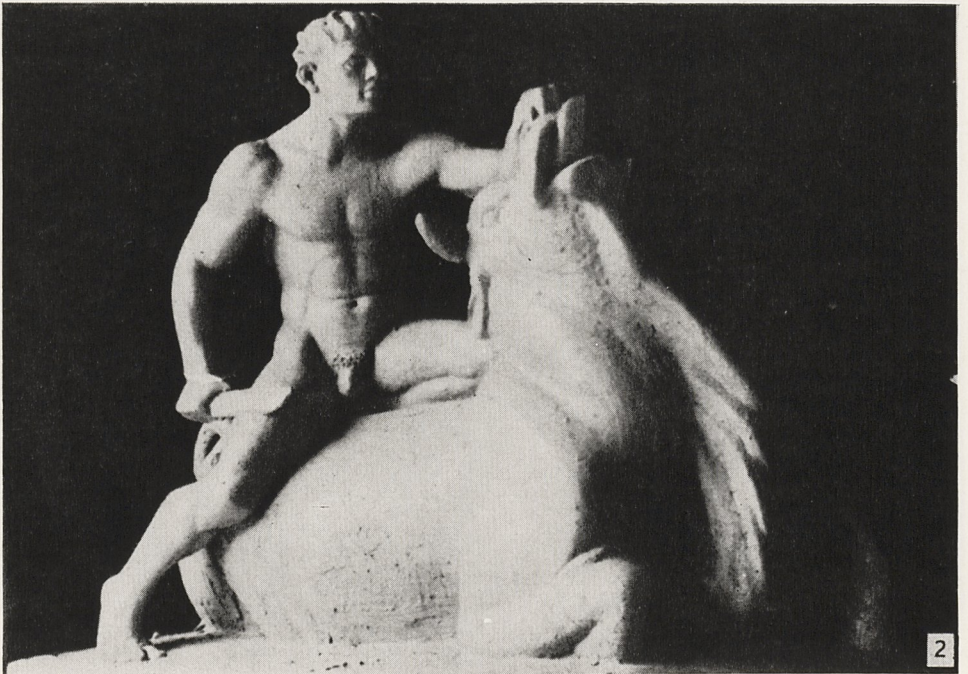
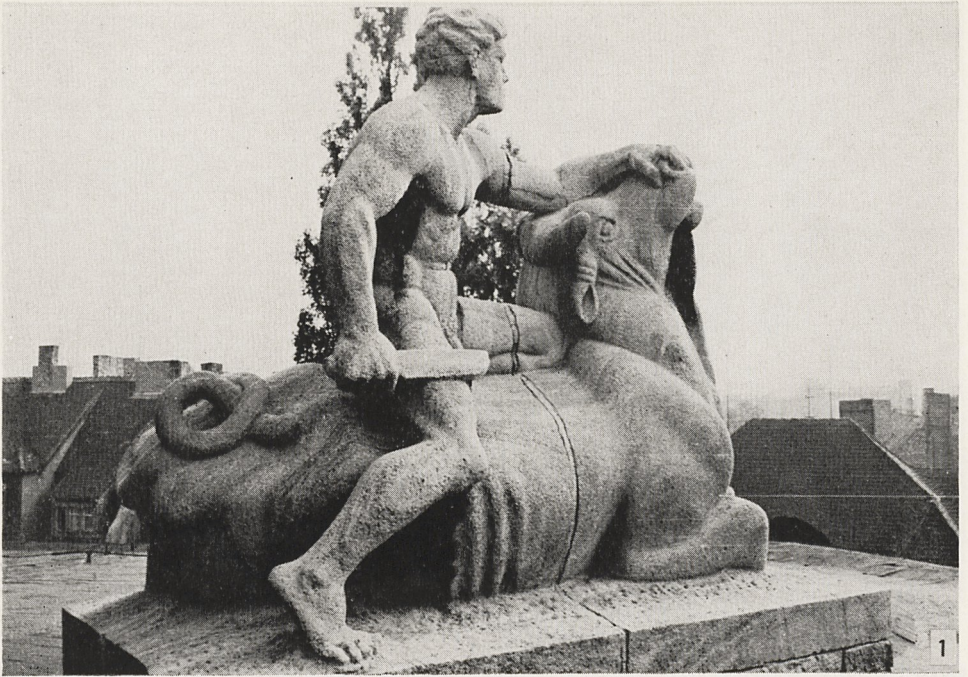
Taf. 91. 1: Hauptentwurf (Kreis III). Modell (nach Meißner 1915, S. 204); 2: Hauptentwurf (Kreis III). Aufriß zur Front zur Richard-Wagner-Straße, der Anbau für den Provinzialkonservator



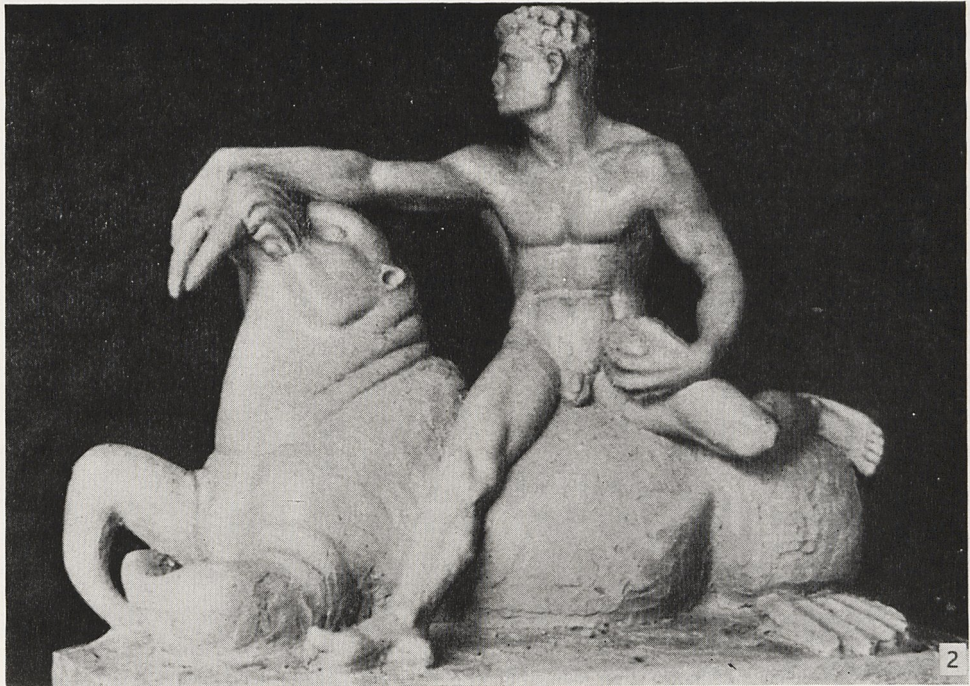
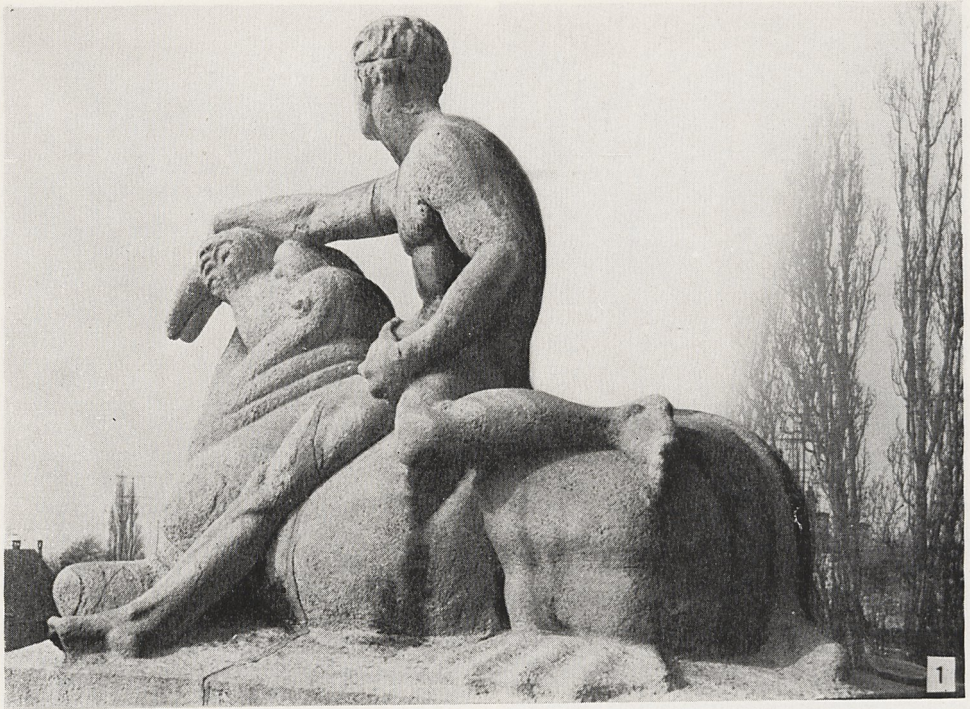
Taf. 92. 1: Kore am großen Treppenhausfenster, Eisenguß; 2: Figürliches Pilastrkapitell vom Äußeren des Lichthof-Aufbaues; 3: H. P. Das Landesmuseum, Holzschnitt nach dem Modell



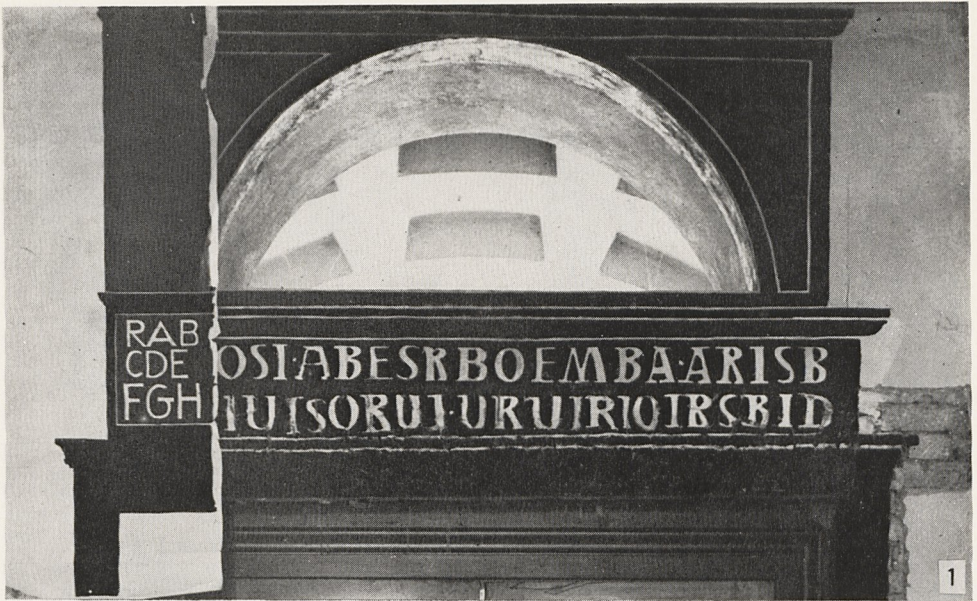
Taf. 93. 1–2: W. Kreis: Skizze für die Nischenfiguren im Portalvorbau; 3–4: Skizze für die Figurengruppe des Daches. Alles Fassadenriß des Hauptentwurfs (Kreis III)



Taf. 94. „Der Mensch als Bezwingler des Landes“. 1: T. Haake, Figur aus Kalkstein auf dem Dach; 2: J. Enseling, Modell



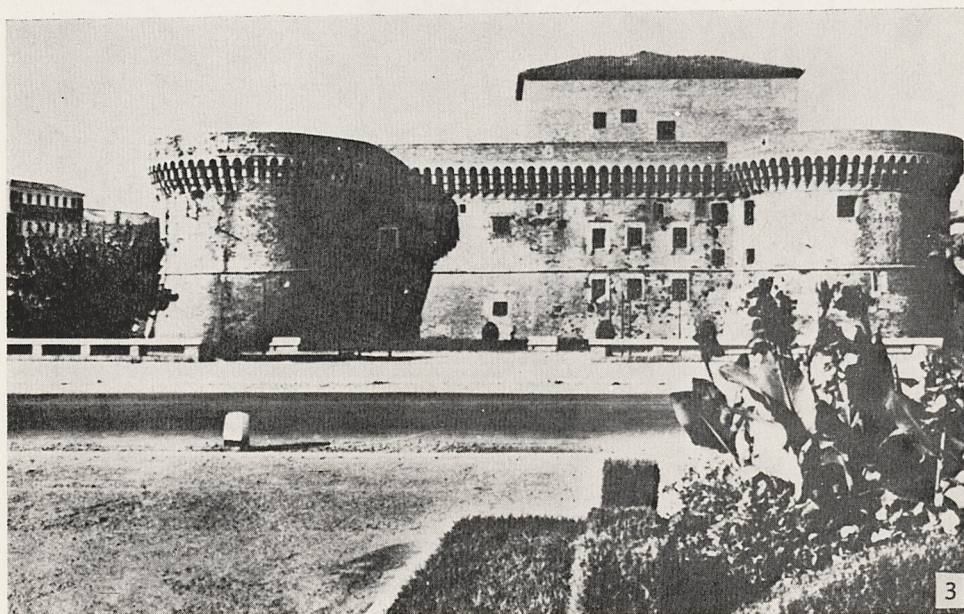
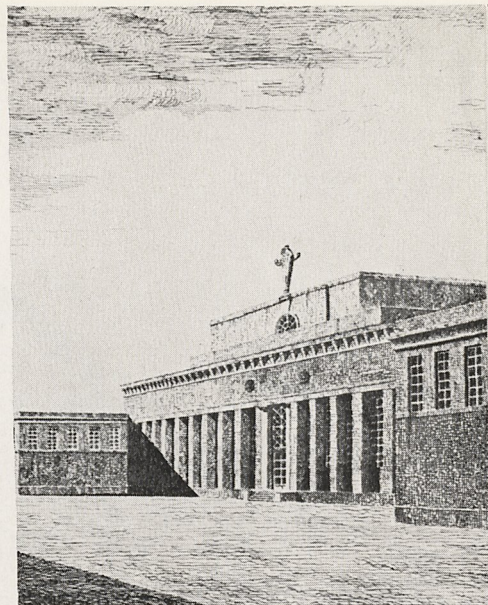
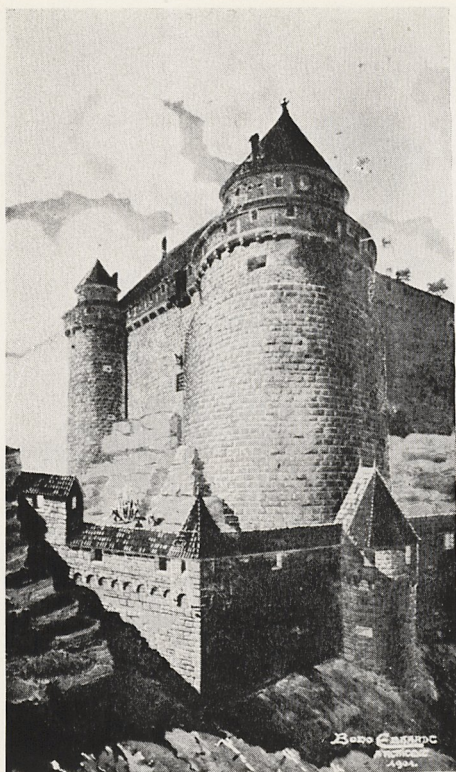
Taf. 95. „Der Mensch als Bezwinger des Meeres“. 1: T. Haake, Figur aus Kalkstein auf dem Dach; 2: J. Enseling, Modell



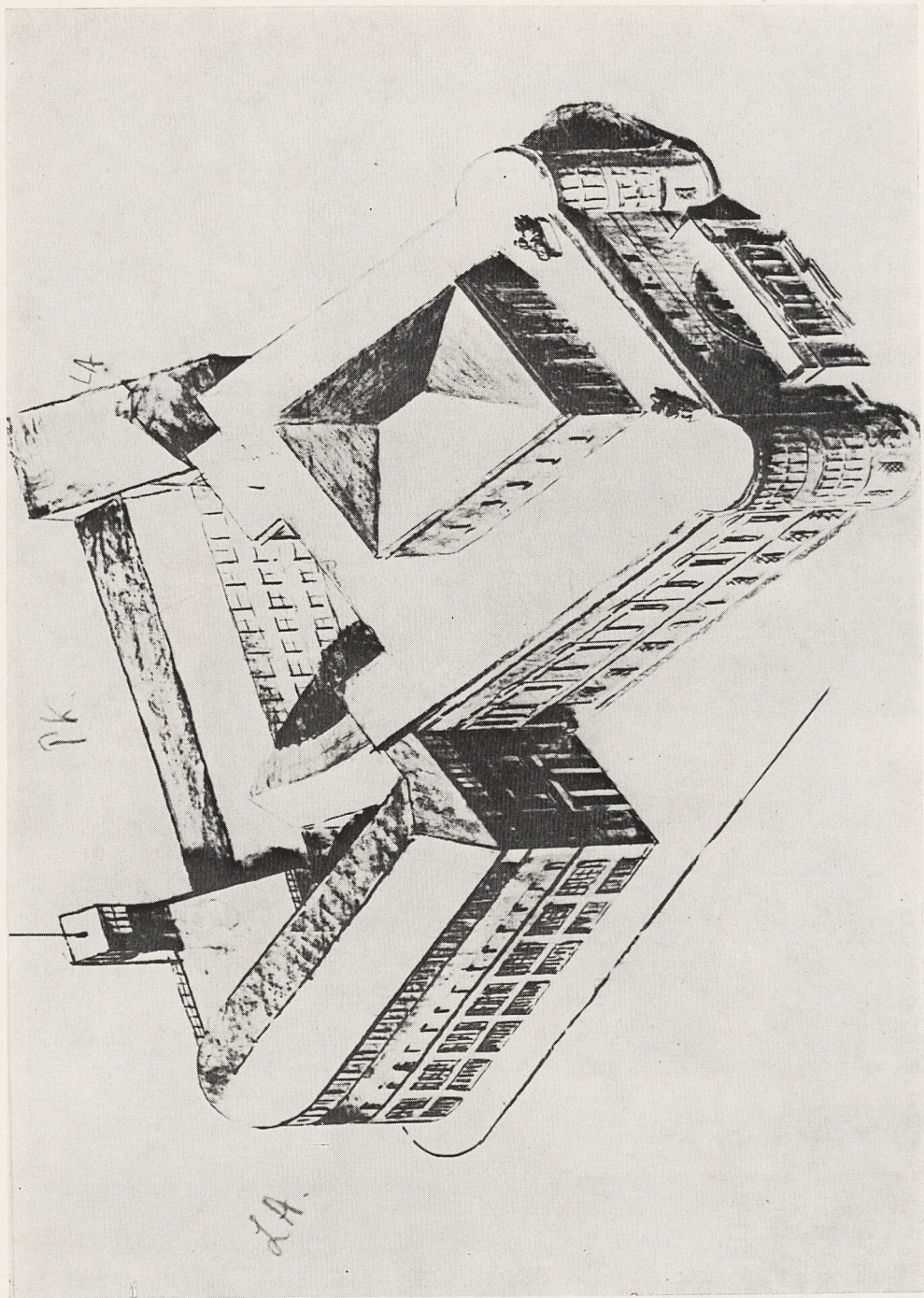
Taf. 96. 1: R. Huth: Fassungsprobe zur Innenseite des Hauptportals; 2: Hauptportal, Äußere Tür, Detail



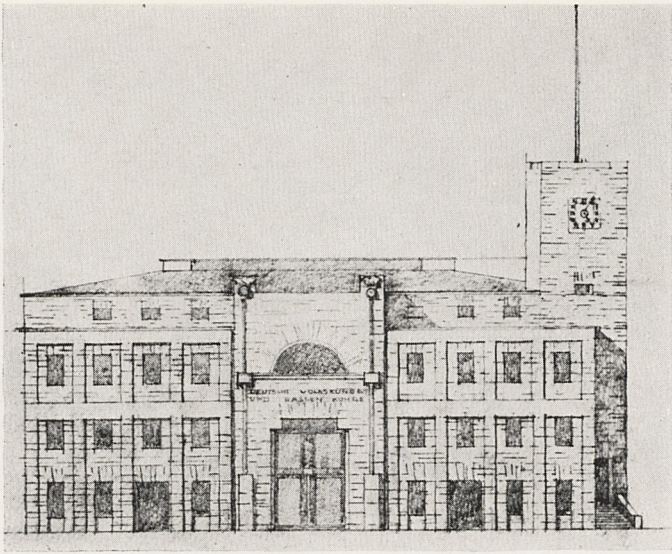
Taf. 97. Treppenhaus, 1. Obergeschoß, Blick nach West. Zustand von 1913



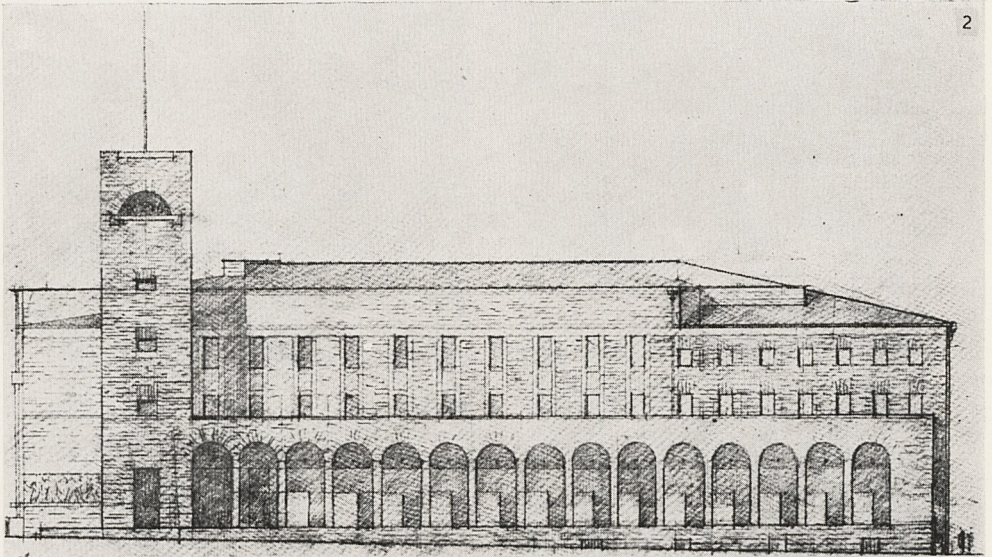
Taf. 98. 1: Bodo Ebhardt: Entwurf zur Hohkönigsburg, 1901 (nach Doering 1925, S. 152);
 2: W. Kreis und F. Becker: Halle für die Textilindustrie. Entwurf zur Düsseldorfer Ausstellung
 1915 (nach Bombe 1915, S. 107); 3: Senigallia, Prov. Ancona/Italien. Bischöfliche Burg (nach
 Marholz 1959, S. 109)



Taf. 99. Ansicht des Entwurfs zur Erweiterung des Landesmuseums, 1927 (W. Kreis)

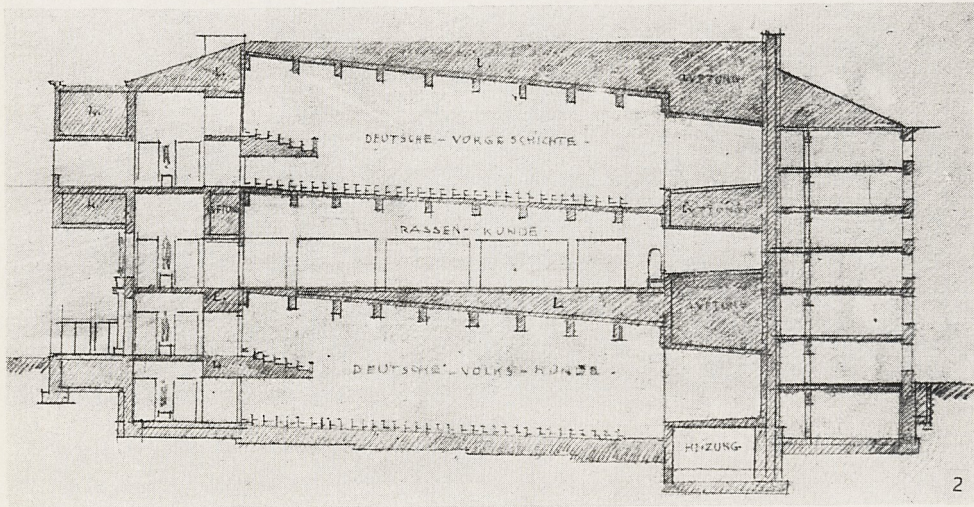
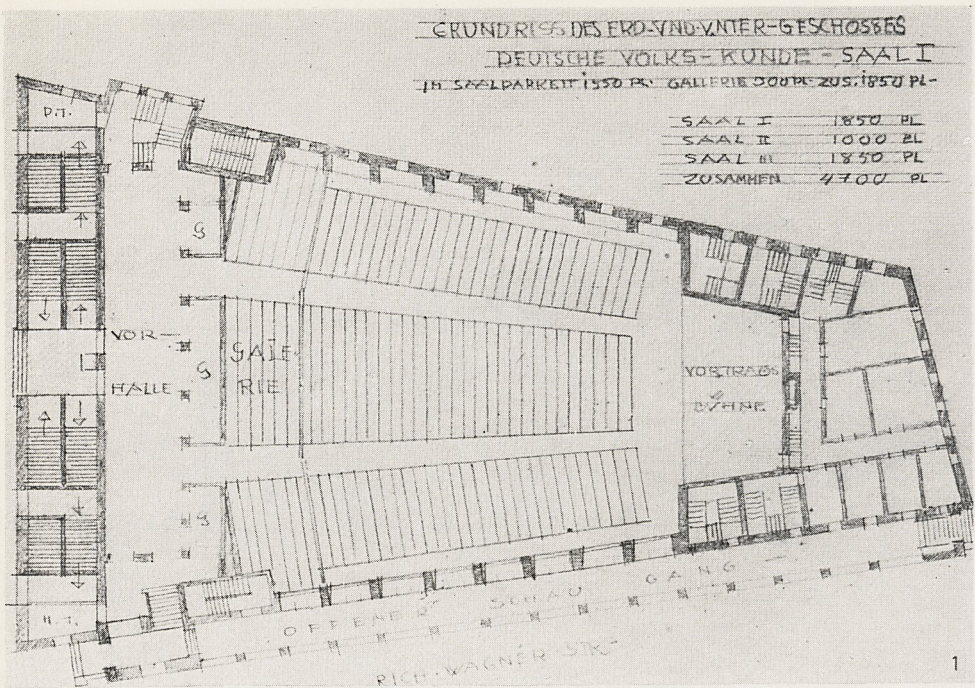


1



2

Taf. 100. Ansichten des Entwurfs zur Erweiterung des Landesmuseums, 1934 (W. Kreis)



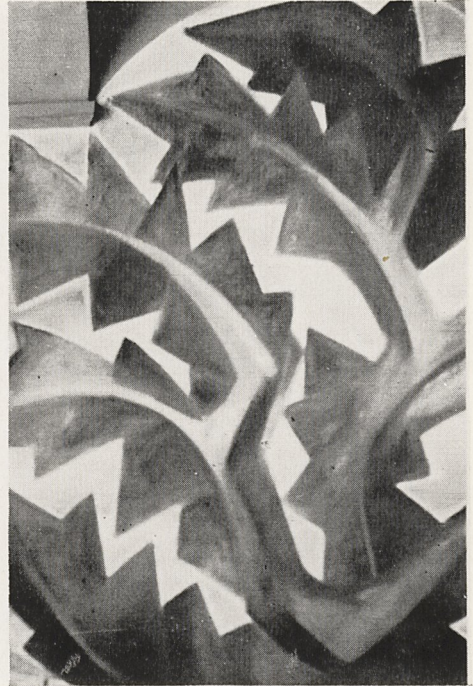
Taf. 101. Grundrisse zum geplanten Erweiterungsbau, 1934 (W. Kreis)



1

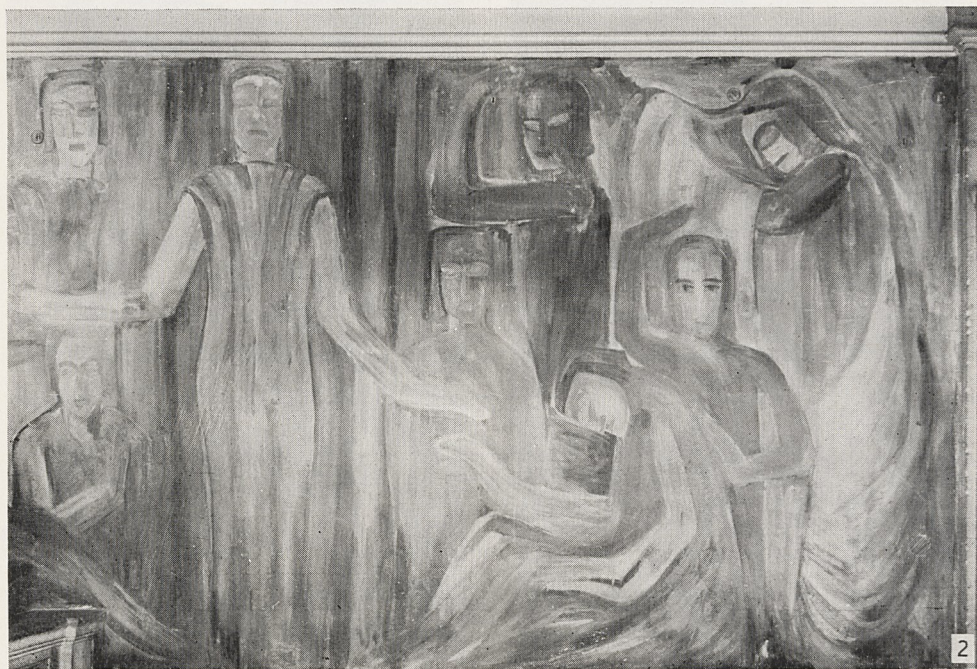


2



3

Taf. 102. 1: Ausschnitt aus dem Freskenzyklus mit der „Geistigen Geburt“; 2, 3: Welteneische Ygdrasil. 1918. Ausschnitte aus einem nicht erhaltenen Fresko Paul Thierschs im Treppenhaus des Landesmuseums für Vorgeschichte in Halle



Taf. 103. 1: Freskenzyklus von 1918 im Treppenhaus des Landesmuseums für Vorgeschichte in Halle. Lehre und Gesetz. Linke Bildhälfte; 2: Freskenzyklus von 1918 im Treppenhaus des Landesmuseums für Vorgeschichte in Halle. Lehre und Gesetz (rechte Bildhälfte)



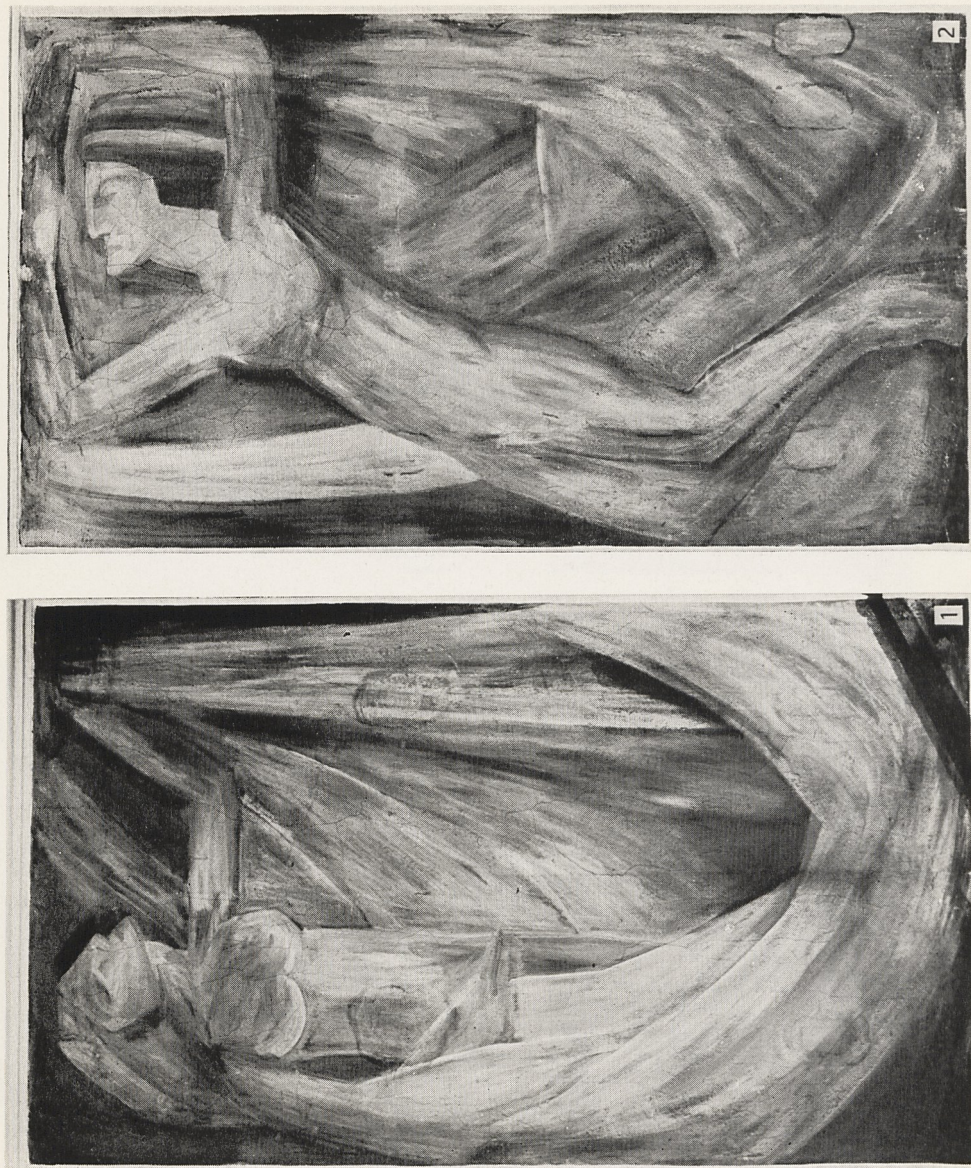
Taf. 104. 1: Freskenzyklus von 1918 im Treppenhaus des Landesmuseums für Vorgeschichte in Halle. Bestattung. Rechte Bildhälfte; 2: Freskenzyklus von 1918 im Treppenhaus des Landesmuseums für Vorgeschichte in Halle. Bestattung (linke Bildhälfte)



Taf. 105. 1: Freskenzyklus von 1918 im Treppenhaus des Landesmuseums für Vorgeschichte in Halle. Geistige Geburt; 2: Freskenzyklus von 1918 im Treppenhaus des Landesmuseums für Vorgeschichte in Halle. Holmgang



Taf. 106. Freskenzyklus von 1918 im Treppenhaus des Landesmuseums für Vorgeschichte in Halle. Zwei Frauengestalten auf der rechten Seite der Fensterfront



Taf. 107. Freskenzyklus von 1918 im Treppenhaus des Landesmuseums für Vorgeschichte in Halle. Zwei Frauengestalten auf der linken Seite der Fensterfront