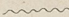
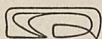


Tafel I.

Förtsch: Ein Depotfund der älteren Bronzezeit
aus Dieskau bei Halle.



1. Randaxt;
- 2 u. 3. Schmaläxte;
4. Bernsteinperlen;
5. Armspirale aus Bronze;
6. Spiralröllchen aus Bronze;
7. Offene Halsringe;
- 7a. Halsring unvollendet, aus Mähren, zum Vergleich;
8. Geschlossener Beinring;
9. Offener Beinring mit drei Löchern;
10. Offener Beinring.



Förtsch: Depotfund der ält. Bronzezeit aus Dieskau.

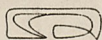


Tafel II.

Förtsch: Ein Depotfund der älteren Bronzezeit
aus Dieskau bei Halle.

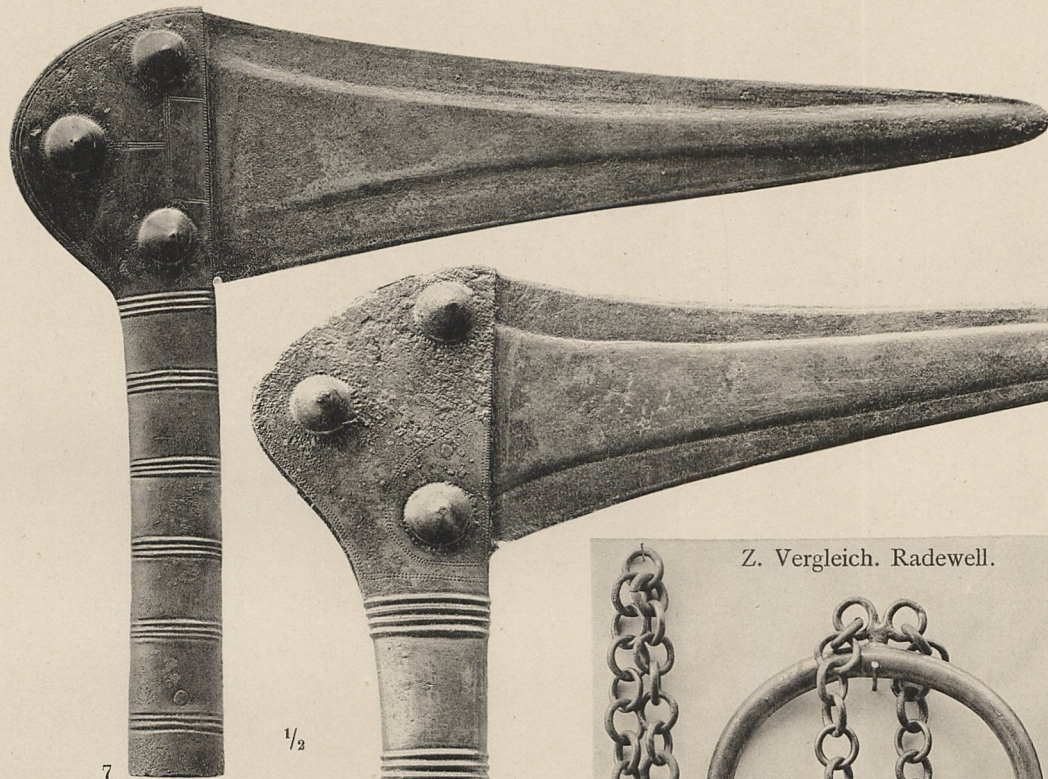
~~~~~

1. Ring mit knopfartigen Enden und Ketten von Radewell; zum Vergleich.
2. Beinring von Halle; zum Vergleich.
- 3 und 4. Armringe mit knopfartigen Enden;
5. Facettierter Armring;
6. Kinderarmring;
- 7 und 8. Dolchstäbe.



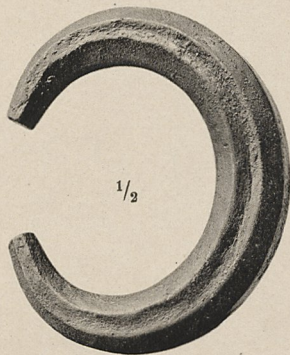


Försch: Depotfund der ält. Bronzezeit aus Dieskau.



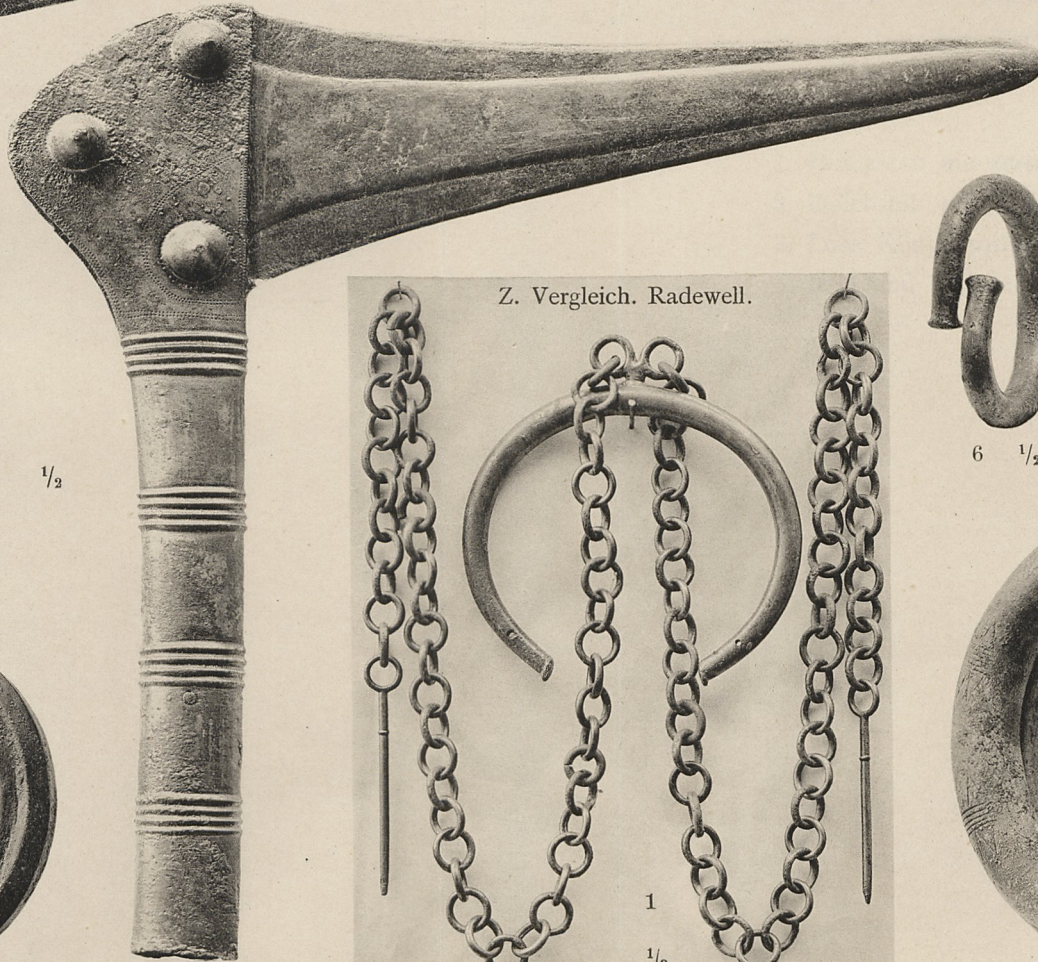
7

$\frac{1}{2}$

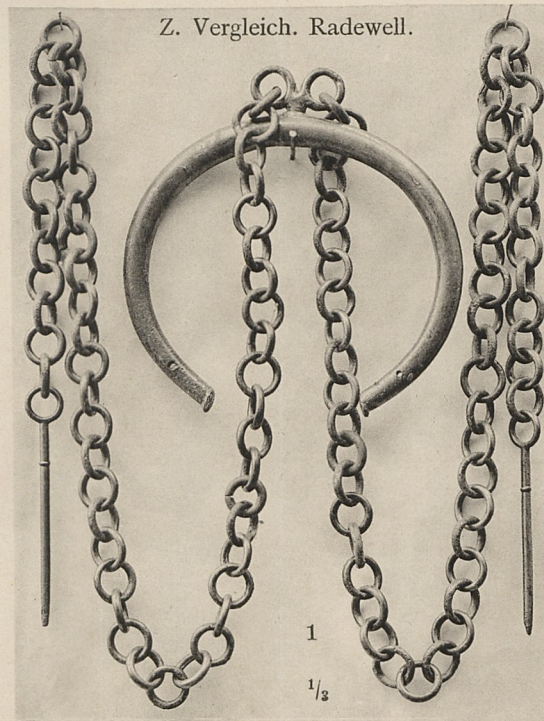


$\frac{1}{2}$

5



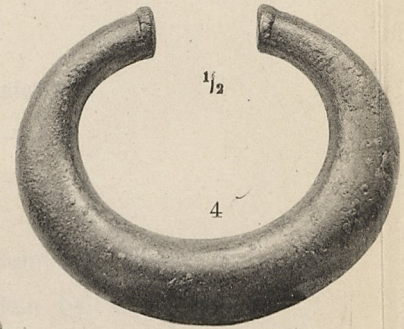
8



Z. Vergleich. Radewell.

1

$\frac{1}{3}$



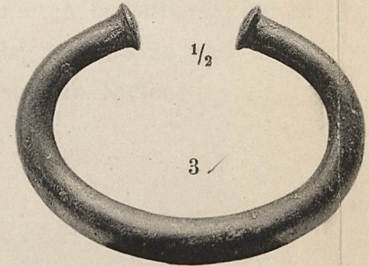
$\frac{1}{2}$

4



6

$\frac{1}{2}$



$\frac{1}{2}$

3



2

$\frac{1}{2}$

Z. Vergleich. Halle.



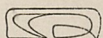
Tafel III.

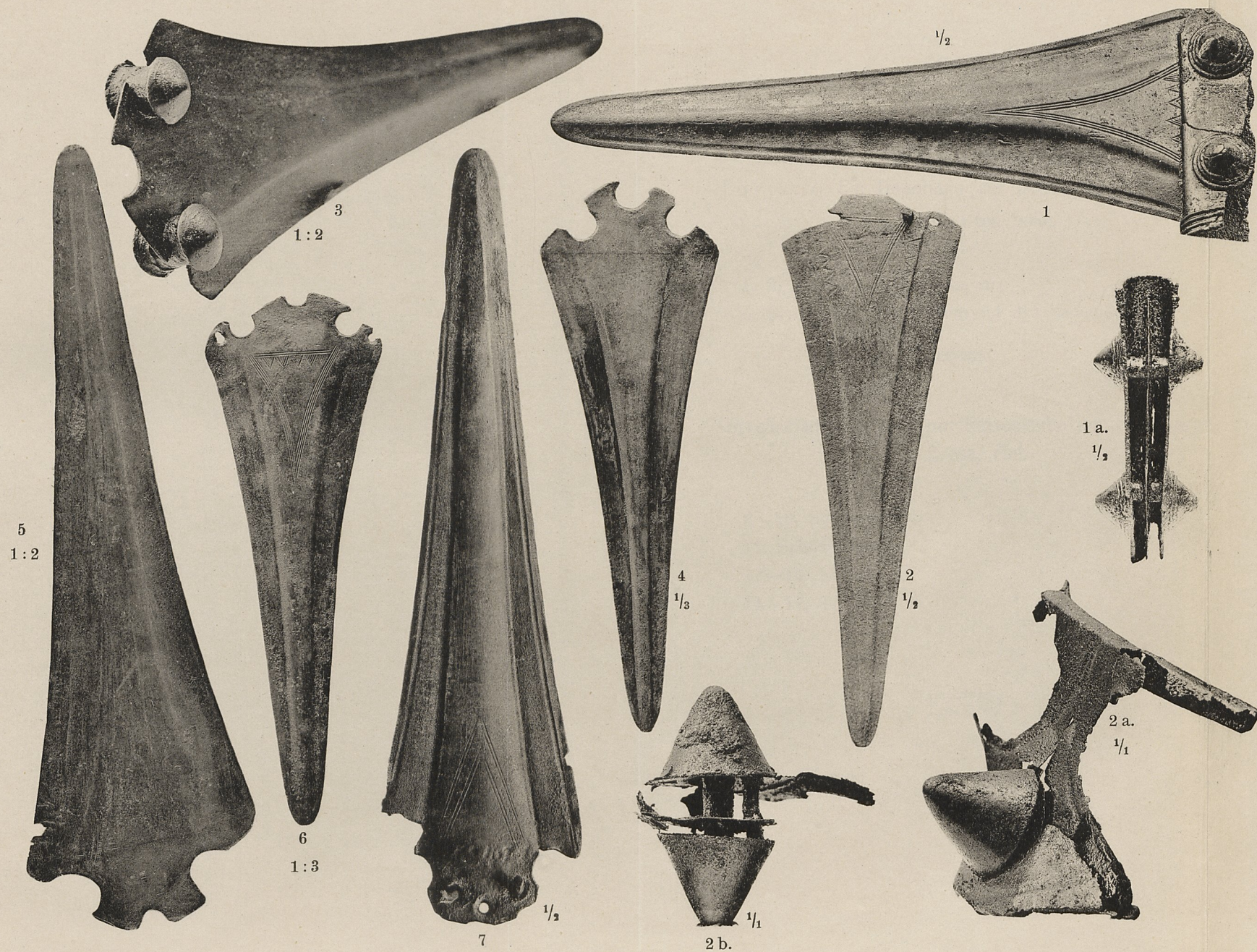
---

Förtsch: Ein Depotfund der älteren Bronzezeit  
aus Dieskau bei Halle.

~~~~~

1. Dolchstab mit zertrümmertem Schaftkopf; hierzu 1a.
2. Dolchstab mit Blechbelag; hierzu 2a und 2b.
3. Lose Klinge mit zwei starken Nieten;
- 4, 5, 6 und 7 Lose Klinsen.





Tafel IV.

Förtsch: Ein Depotfund der älteren Bronzezeit
aus Dieskau bei Halle.

- ~~~~~
- 1, 2, 3 und 4. Lose Klingen;
 - 5. Bruchstück mit Bodenrand des Gefäßes.



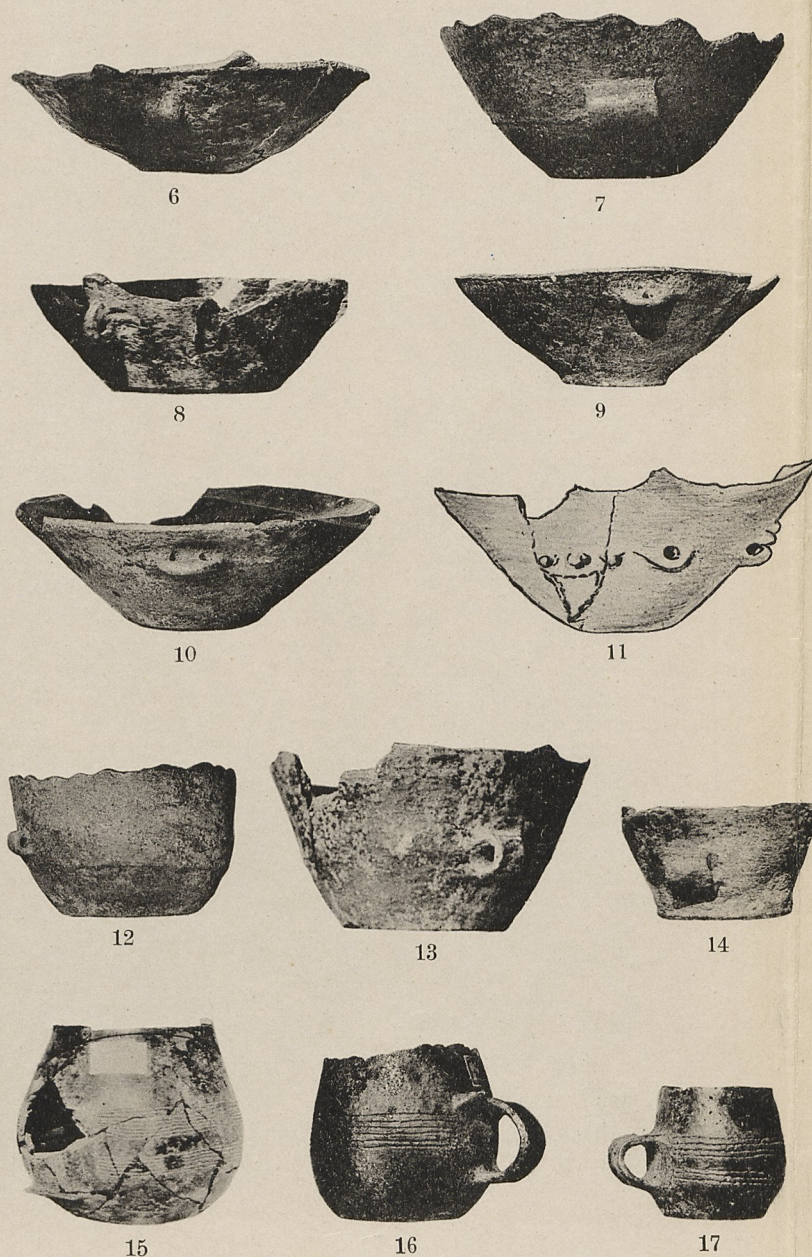
Gorges und Seelmann: Riesenstube am Bruchberge
bei Drosa, Anh.

- ~~~~~
- 6—10. Schüsseln;
 - 11. Schüsselrest;
 - 12—13. Näpfe;
 - 14—17. Töpfe.

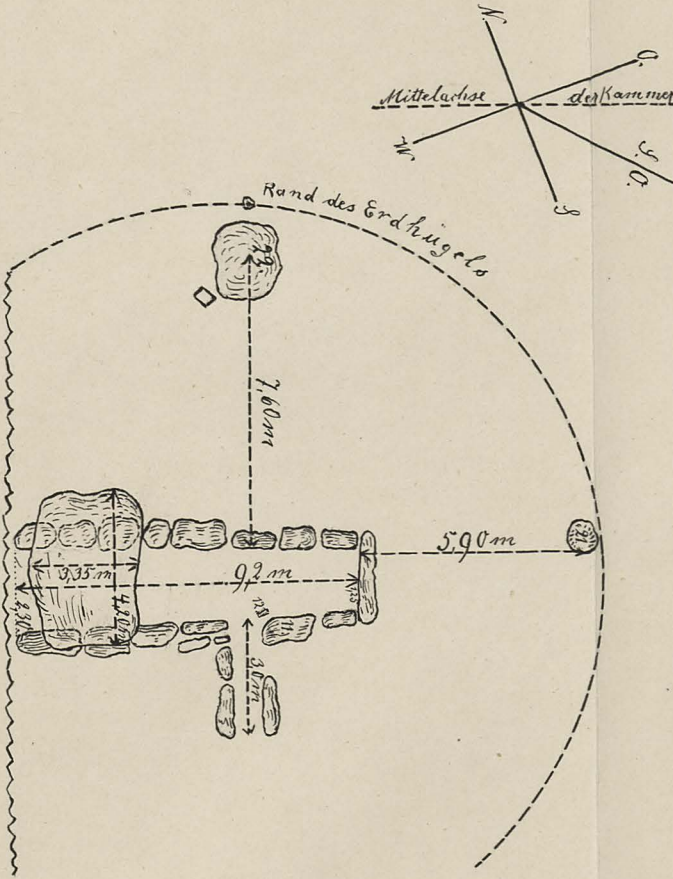


Försch: Depotfund der ält. Bronzezeit aus Dieskau.

Gorges und Seelmann: Riesenstube am Bruchberge bei Drosa, Anh.



6-17 cr. $\frac{1}{4}$ n. Gr.



Gorges und Seelmann: Riesenstube am Bruchberge bei Drosa, Anh.

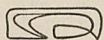
Plan des Hüenengraves, gez. von Gorges.
Massstab 1:200.

Tafel V.

Gorges und Seelmann: Riesenstube am Bruchberge bei Drosa.

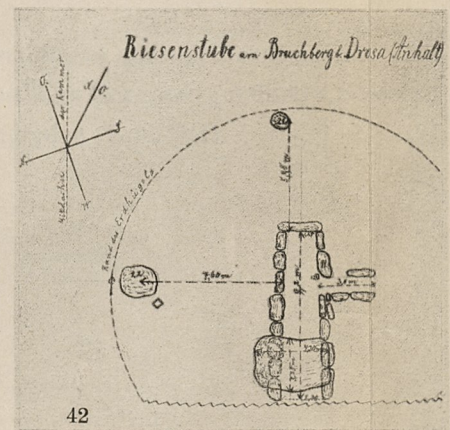
- 1 u. 2. Töpfe;
- 3—15. Tassen;
- 16—18. Becher;
- 19. Gefäß;
- 20. Henkelkrug;
- 21 a u. b. Dose mit Deckel;
- 22. Scherbe;
- 23. Klinge aus graugrünem Stein;
- 24. Schmuckstück (?) aus Schiefer;
- 25. Wetz- oder Polierstein;
- 26—28. Messer aus Feuerstein;
- 29—34. Pfeilspitzen aus Feuerstein;
- 35. Schaber;
- 36. Zähne vom Hunde;
- 37. Zahn, unbestimmt;
- 38. Zahn vom Pferd;
- 39. Rest vom Nagezahn eines Biebers;
- 40. Anhänger aus Knochen;
- 41. Halbkugelig gewölbte Koralle mit zwei senkrecht
aufeinanderstossenden Durchbohrungen;
- 42. Plan der Fundstelle.

} Schmuck-
stücke;





1-22 und 25 = $\frac{1}{4}$ n. Gr.
23, 24, 26-40 = $\frac{1}{2}$ n. Gr.
41 = $\frac{1}{1}$ n. Gr.



Tafel VI.

Sellmann: Frühgeschichtliche Gräber von Ammern II.

~~~~~

1. Gewandspange aus Silber, vergoldet;
2. Goldene Rundfibel mit Zellenschmelz;
3. Scheibe aus Weissmetall (Wirtel?);
4. Schmuckstück aus Bronze (Schlüssel?);
- 5 u. 6. Gewandspangen, Legierung aus Weissmetall, vergoldet;
- 7 a u. b. Ring, vergoldet;
8. Situationsplan.



Höfer: Der Pohlsberg bei Latdorf.

~~~~~

9. Ansicht des Steingeheges von der Nordostseite; vorn links die nordwestliche Ecke des geöffneten Schwertgrabes, vergl. Lageplan Tafel VII.



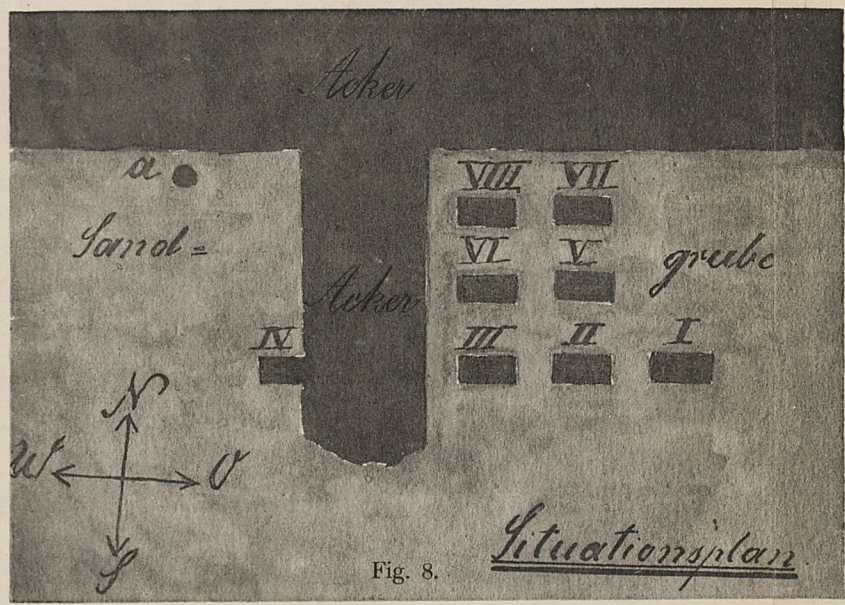


Fig. 8.

Fig. 9.



Höfer: Der Pohlsberg bei Latdorf. Vergl. Tafel VII—IX.

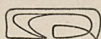
Tafel VII.

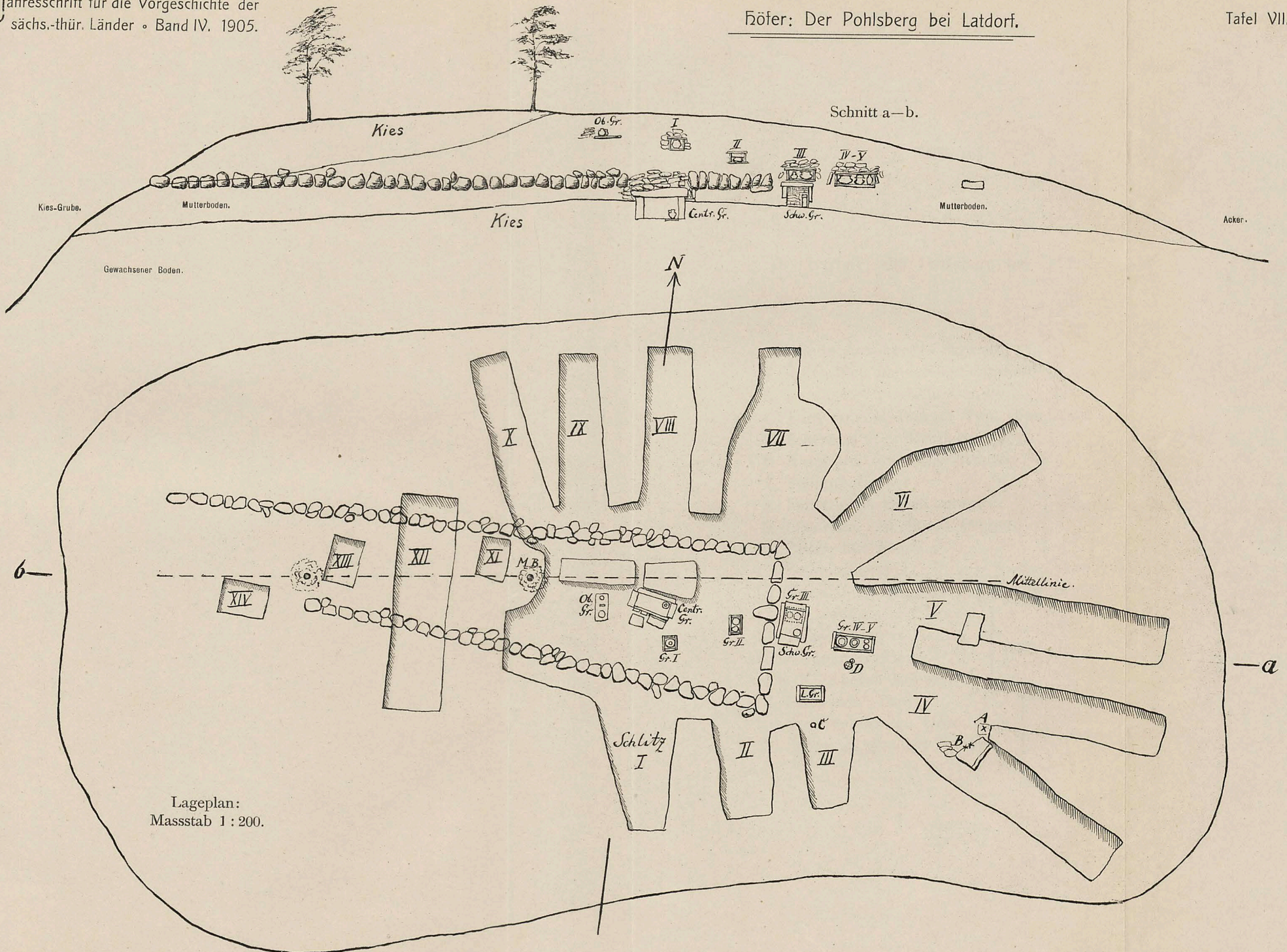
Höfer; Der Pohlsberg bei Latdorf.

Längendurchschnitt und Lageplan, Masstab 1 : 200.

Abkürzungen:

Gr. = Grab; Ob. Gr. = Oberes Grab; Centr. Gr. =
Centralgrab; Schw. Gr. = Schwertgrab; L. Gr. = leeres
Grab; M. B. = Messbaum; A. B. C. D. = Fundstellen.

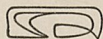


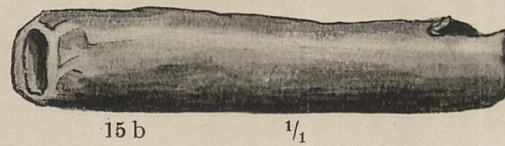
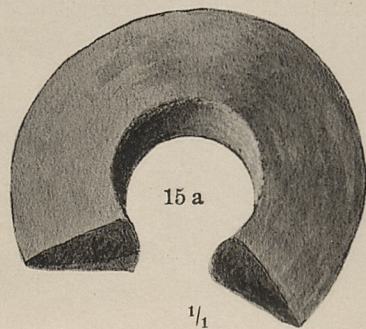
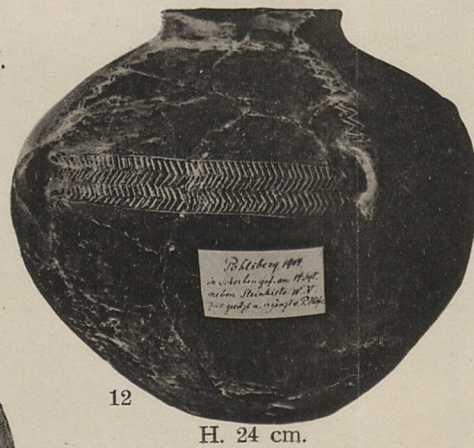
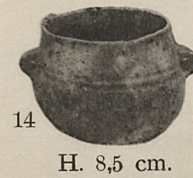
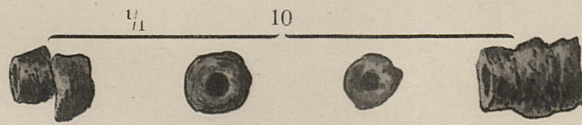
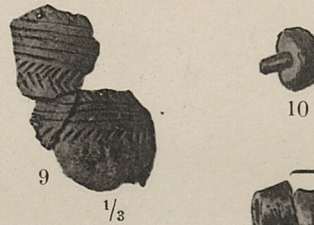
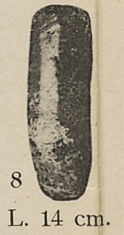
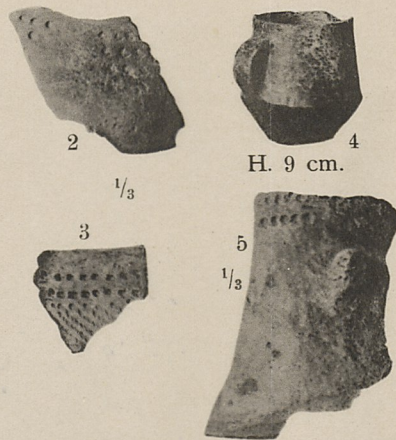
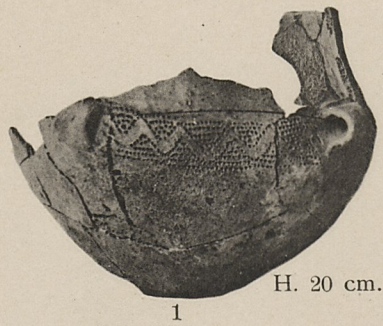


Tafel VIII.

Höfer: Der Pohlsberg bei Latdorf.

1. Offene Amphore, Fragment;
2. Bruchstück einer Kugelamphore;
3. Verzierter Randscherben;
4. Topf von Bernburger Typ. (Fundstelle C.);
5. Scherben von Bernburger Typ.;
6. Amphore, oben unvollständig;
7. Schnurenbecher;
8. Facettierter Steinhammer;
9. Scherben von einem Becher;
10. Perlen aus Kupfer;
11. Schnurenbecher;
12. Kurzhalsige Amphore;
13. Doppeltkonische Urne;
14. Kesselförmiges Gefäß;
15 a. Tönerner Ring;
15 b. Knöcherner Röhre;
16. Schwarzer Topf;
17. Terrinenförmige Urne;
18. Schüssel, gestülpt auf 17;
- } Fundstelle B
} Oberes Grab.
} in Scherben gefunden:
} Fundstelle D.
} Grab I.
} Grab IV—V.
(Fortsetzung Tafel IX.)





Tafel IX.

Höfer: Der Pohlsberg bei Latdorf.

- | | | | |
|------|---|---|------------------------------|
| 1.) | Kannelierte Tassen in Urne 17 | | |
| 2.) | (Tafel VIII) vgl. Fig. 20 | } | Grab IV—V.
(Fortsetzung). |
| 3.) | Schüssel, Deckgefäß in Urne 6; | | |
| 4.) | Tassen in Urne 6, deren unter- | | |
| 5.) | seitige Delle s. Fig. 20. | | |
| 6.) | Grosse terrinenförmige Urne; | | |
| 7.) | Kannelierte Schüssel; | } | Grab II. |
| 8.) | Deckeldose; | | |
| 9.) | Horizontal kannelierte Vase; | } | Grab III. |
| 10.) | Kannelierte Schale in Vase 9; | | |
| 11.) | Bronzene Speerspitze; | | |
| 12.) | Bronzenes Griffzungen-Schwert; | } | Schwert-
grab. |
| 13.) | Deckeltopf, Behälter des Schwertes 12; | | |
| 14.) | Gegossene Bronzeringe; | | |
| 15.) | Bronzene Doppelknöpfe; | | |
| 16.) | Bronzene Nadel; | | |
| 17.) | Bronzene Pinzette; | | |
| 18.) | Bronzener Tüllenmeissel; | | |
| 19.) | Henkelkanne aus dem Centralgrabe; | | |
| 20.) | Die Urnen VIII, 17 und IX, 6 mit Inhalt in ihrer ursprünglichen Lage von oben photographiert. | | |





1



2

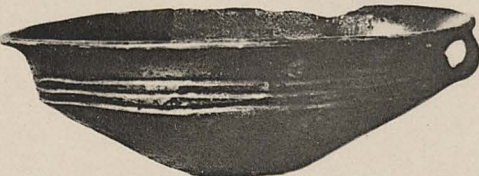
H. 7,5 cm.
D. 14 cm.



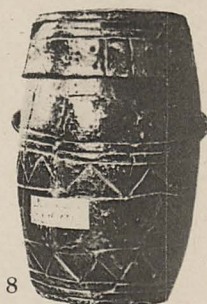
4



5

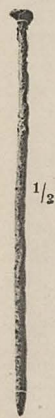


3



8

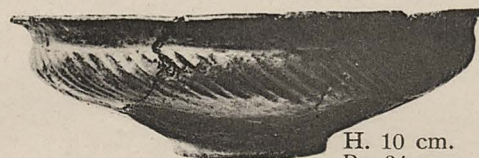
H. 20 cm.



16



$\frac{1}{3}$ 14



7

H. 10 cm.
Br. 34 cm.

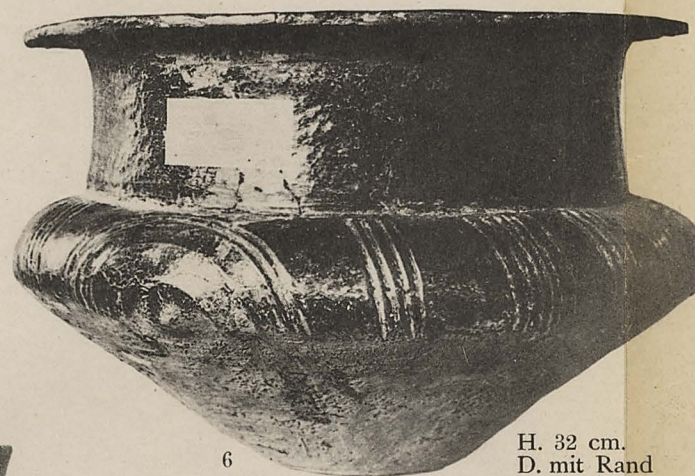


10



19

H. 17,5

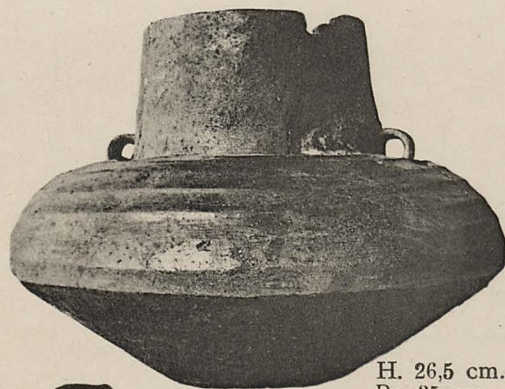


6

H. 32 cm.
D. mit Rand
48 cm.



20 $\frac{1}{13}$



9

H. 26,5 cm.
Br. 35 cm.



18 9 cm.



11 15,2 cm.



17 6,5 cm.



13

g. H. 58 cm.



12 53 cm.



