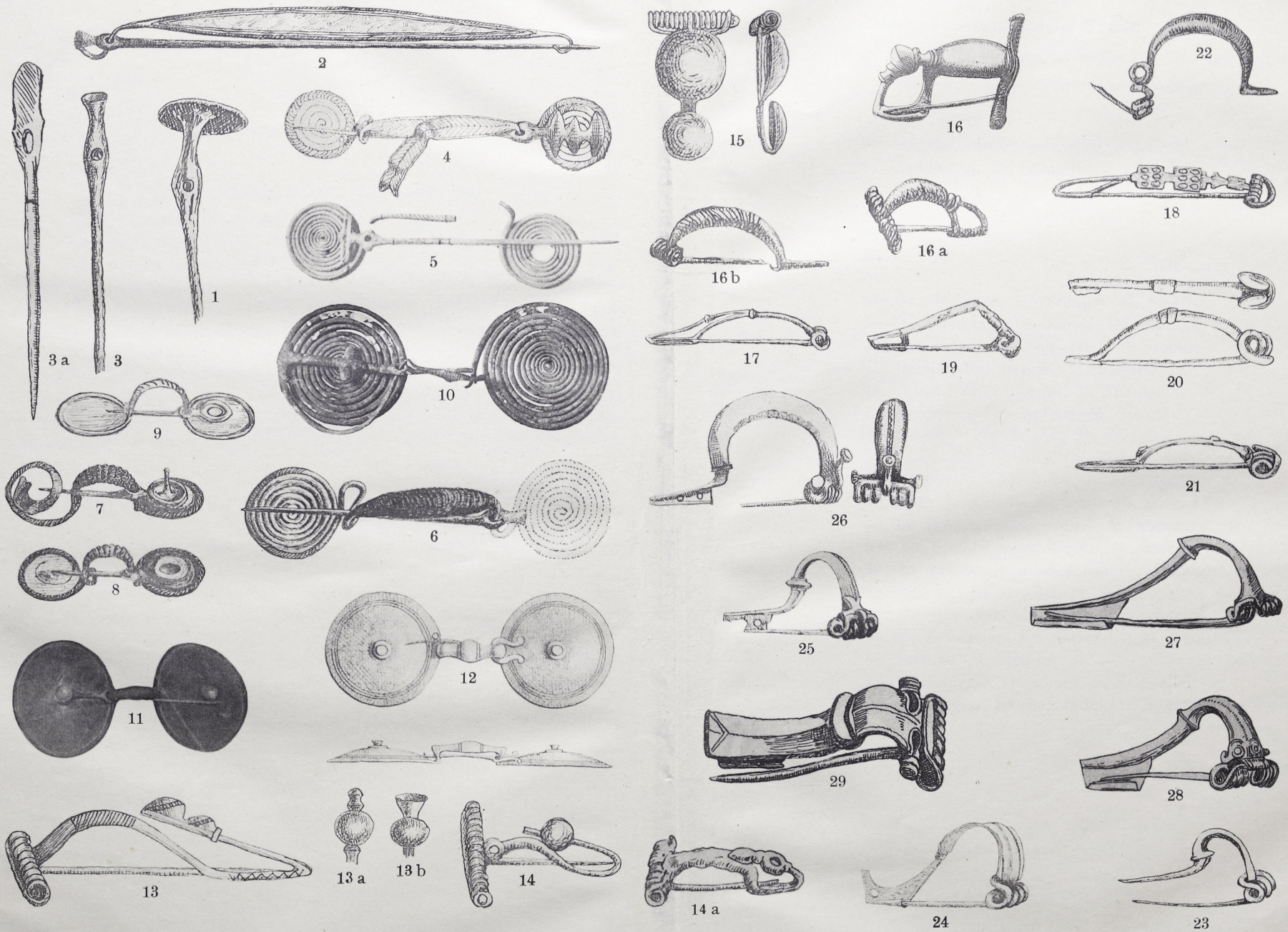


Tafel I.

Kupka: Altmärkische Fibeln. S. 1 ff.

Abkürzungen: M. = Museum, S. = Sammlung.

1. Nadel von Schönfeld, Kr. Stendal, 2:3 n. Gr., Altm. M. Stendal.
2. Fibel (MII) von Havemark, Kr. Jerichow II, ergänzt, 2:3 n. Gr., S. Genthin.
3. Fibelnadel (MII) von Salzwedel, 2:3 n. Gr., M. Magdeburg.
- 3a. „ (MIII) von Molitz, Kr. Salzwedel, 2:3 n. Gr., S. Salzwedel.
4. Fibel (MIII) von Güssefeld, Kr. Salzwedel, 1:3 n. Gr., M. Gotha.
5. Fibel (MIII) von Neuhaldensleben, ca. 1:3 n. Gr., S. Neuhaldensleben.
6. Fibel (MIII—MIV) von Magdeburg, 1:2 n. Gr., M. Magdeburg.
7. 8. Fibeln (MIV) von Düsedau, Kr. Osterburg, 1:3 n. Gr., M. Stendal.
9. Fibel (MIV) von Abendorf, Kr. Salzwedel, 1:3 n. Gr., Pr.-M. Halle.
10. Fibel (MIV) von Carritz, Kr. Stendal, 1:4 n. Gr., M. Stendal.
11. Fibel (MV) von Plumperding, Kr. Jerichow I, 1:4 n. Gr., S. Genthin.
12. Fibel (MV) von Magdeburg, 1:4 n. Gr., M. Magdeburg.
13. Fibel von Krickeldorf, Kr. Salzwedel, 1:2 n. Gr., M. f. Völkerk. Berlin.
- 13a. Schlußknopf einer Fibel von Farsleben, Kr. Wolmirstedt, Pr.-M. Halle.
- 13b. „ „ „ „ Arneburg, Kr. Stendal, M. Stendal.
14. Fibel von Krickeldorf, Kr. Salzwedel, 1:2 n. Gr., M. f. Völkerk. Berlin.
- 14a. Fibel von Bülstringen, Kr. Neuhaldensleben, 1:2 n. Gr., Gymnasium Neuhaldensleben.
15. Doppelpaukenfibel von Arneburg, Kr. Stendal, 2:3 n. Gr., M. Stendal.
16. Fibel von Osterburg, 1:3 n. Gr., Privatbesitz.
- 16a. 16b. Fibeln von Krickeldorf, 1:2 n. Gr., S. Salzwedel.
17. 18. Fibeln von Lohne, Kr. Osterburg, M. f. Völkerk. Berlin.
19. Fibel von Perver, Kr. Salzwedel, 1:2 n. Gr., S. Salzwedel.
20. Fibel von Arneburg, Kr. Stendal, ca. 1:2 n. Gr., M. Stendal.
21. Fibel von Tangermünde, Kr. Stendal, ca. 1:2 n. Gr., Verbleib unbekannt.
22. Fibel von Tangermünde, ca. 1:2 n. Gr., M. f. Völkerk. Berlin.
23. 25. 26. Fibeln von Tangermünde, 1:2 n. Gr., M. Stendal.
24. Fibel von Gr.-Möringen, Kr. Stendal, 1:2 n. Gr., ebendort.
27. 28. Fibeln von Tangermünde, 1:2 n. Gr., M. f. Völkerk. Berlin.
29. Augenfibel von Darzau, ca. 2:3 n. Gr., ebendort.



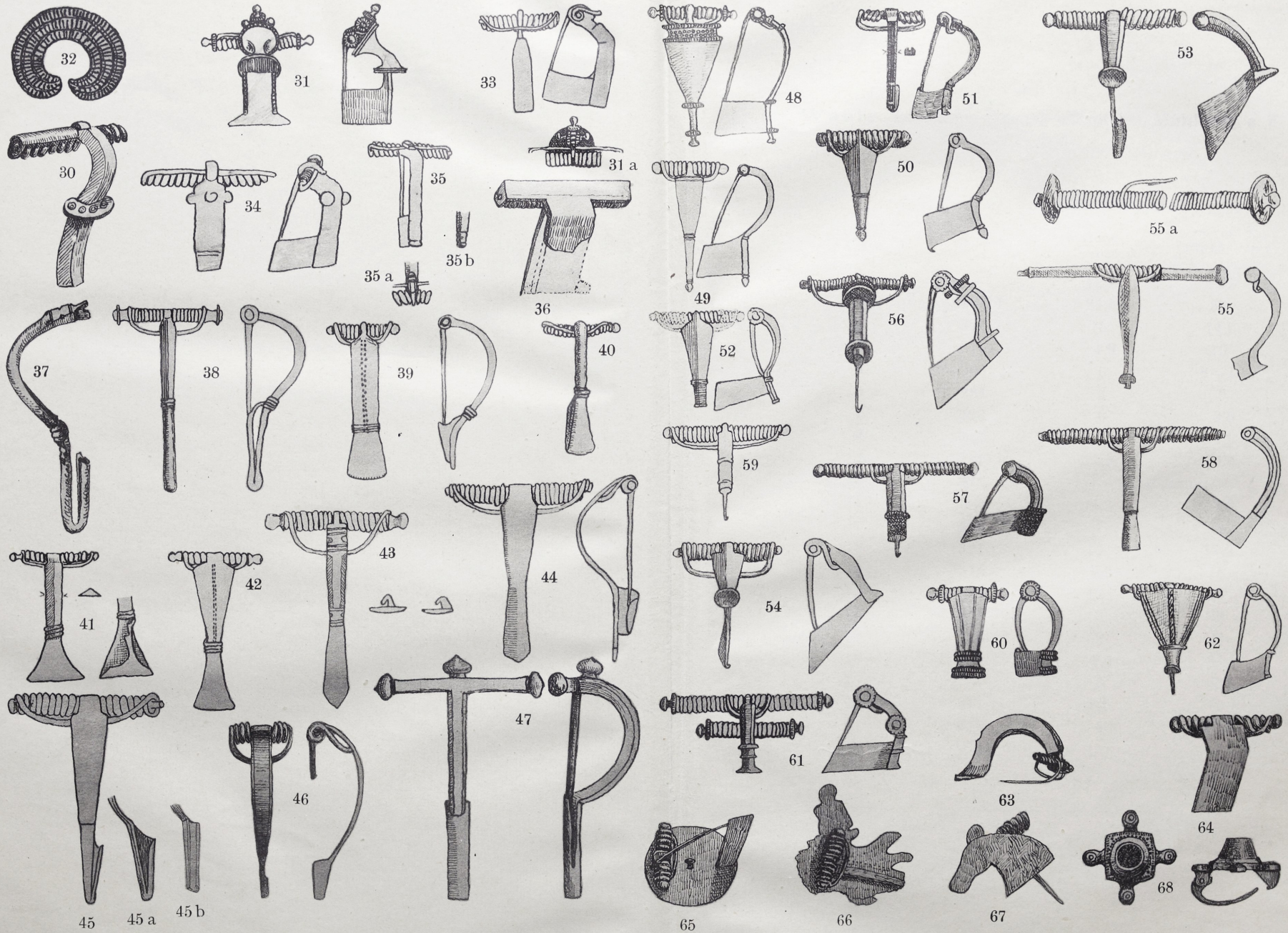
Tafel II.

Kupka: Altmärkische Fibeln. S. 1 ff.

(Fig. 32 ist in ganzer, alle übrigen in halber nat. Gr. wiedergegeben.)

Abkürzungen: M. = Museum, S. = Sammlung.

30. Gegend von Salzwedel, S. Salzwedel.
 31. Zethlingen, Kr. Salzwedel, M. Stendal.
 32. " " " " "
 33. " " " " "
 34. " " " " "
 35. " " " " "
 36. " " " " "
 37. Gr.-Möringen, Kr. Stendal, M. Stendal.
 - 38—40. Stendal oder Borstel, M. Stendal.
 41. Zethlingen, Kr. Salzwedel, M. Stendal.
 42. Borstel, Kr. Stendal, M. Stendal.
 43. Stendal oder Borstel, M. Stendal.
 44. Arneburg, Kr. Stendal, M. Stendal.
 45. Stendal oder Borstel, M. Stendal.
 46. Sanne, Kr. Stendal, M. Stendal.
 47. Perver, Kr. Salzwedel, S. Salzwedel.
 48. 49. 51. Zethlingen, Kr. Salzwedel, M. Stendal.
 50. 52. Stendal oder Borstel, M. Stendal.
 - 53—55. Stendal oder Borstel, M. Stendal.
 - 56—59, 61—62. Stendal od. Borstel, M. Stendal.
 60. Borstel, Kr. Stendal, M. Stendal.
 63. Gr.-Möringen, Kr. Stendal, M. Stendal.
 64. 65. Zethlingen, Kr. Salzwedel, M. Stendal.
 66. Stendal, M. Stendal.
 67. Meckau, Kr. Osterburg, S. Salzwedel.
 68. Zethlingen, Kr. Salzwedel, M. Stendal.
-



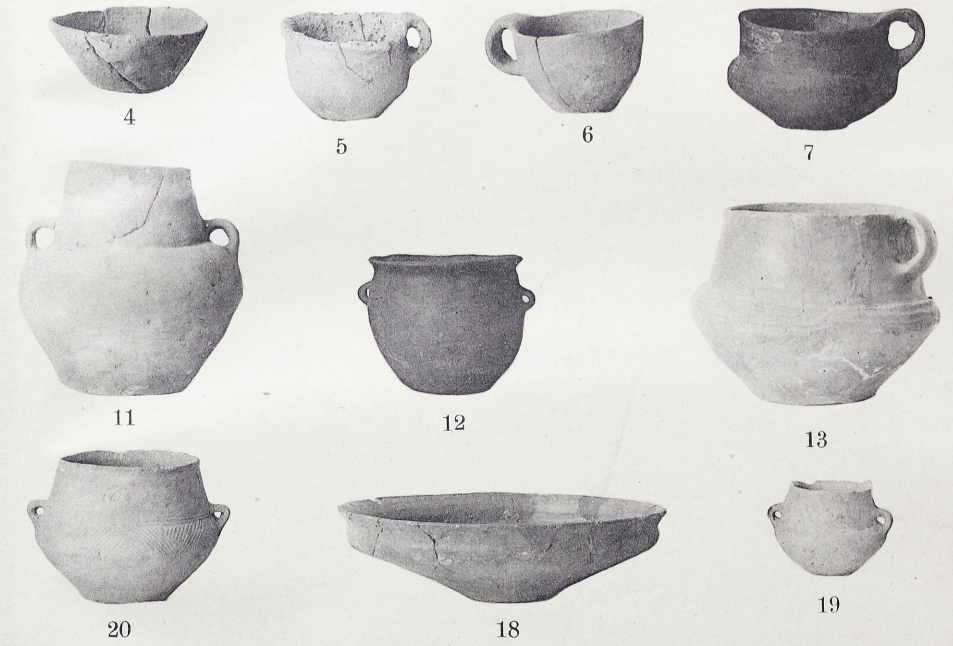
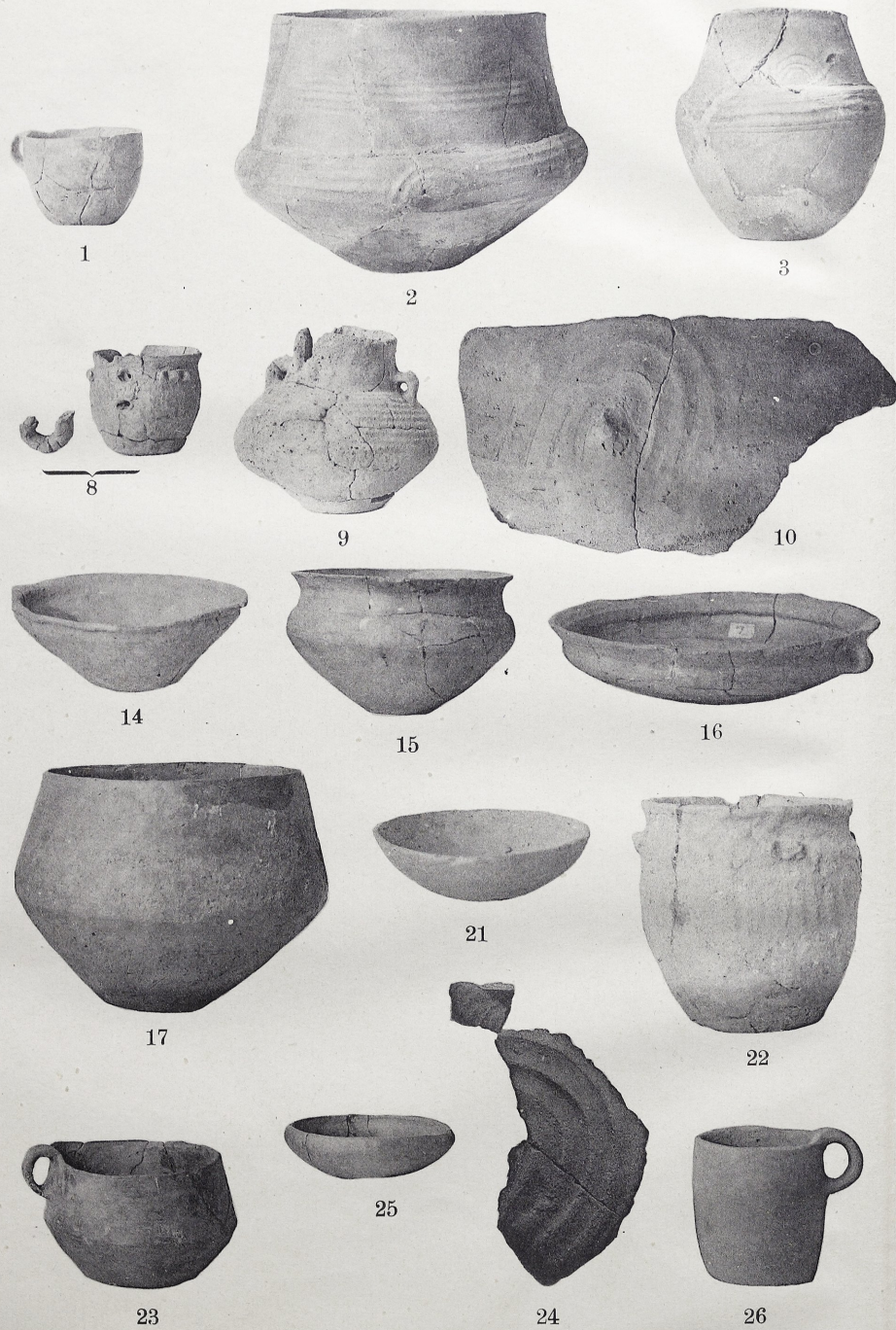
Tafel III.

W a h l e: Lausitzer Urnenfriedhof bei Mühlberg a. E.

S. 35 ff.

a) Lageplan bei Mühlberg a. E.

Fig.	M. H/S.	Höhe cm	Größter Durchmesser cm
1	—	12,5	15,5
2	310/24	24,5	33
3	324	15	14,5
4	319	4,8	10
5	309	6	8—10
6	281	6	9
7	323	6	9,5
8	314	8	7,5
9	308	11,8	13,5
10	327	unbestimmt	
11	325	14,5	15,5
12	313	7	8
13	321	13	17,5
14	315	5,5	15
15	316	17	26
16	304	8	33
17	320	22	28
18	305	9,5	34
19	—	6	7,5
20	311	9,5	12
21	318	4	12,5



Mühlberg a. E. 1:25 000.

Lageplan a.

Tafel IV.

Wahle: Lausitzer Urnenfriedhof bei Mühlberg a. E.

S. 35 ff.

b) Lageplan.

Fundstelle II.

„ IV.

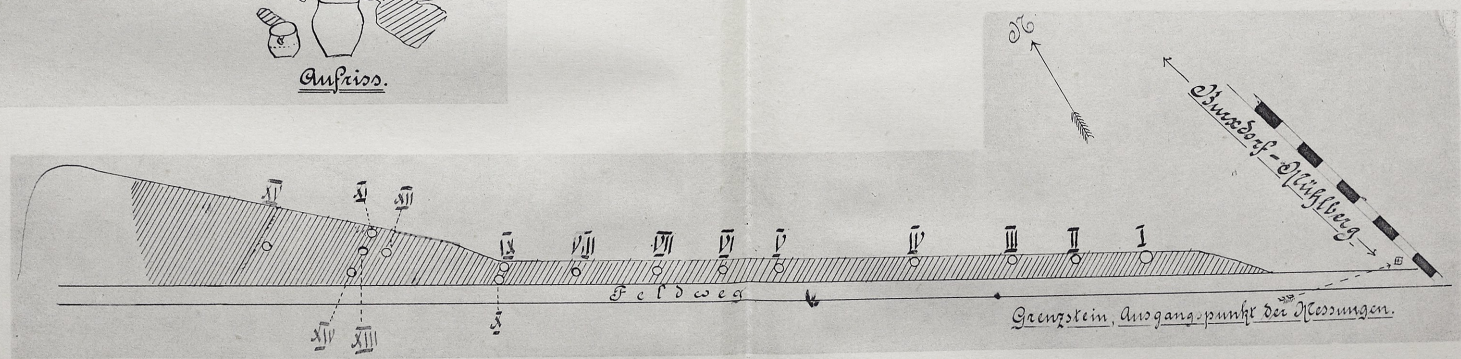
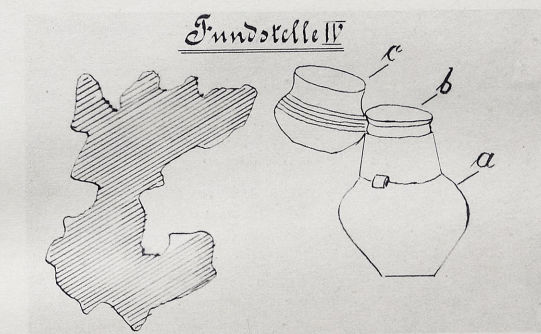
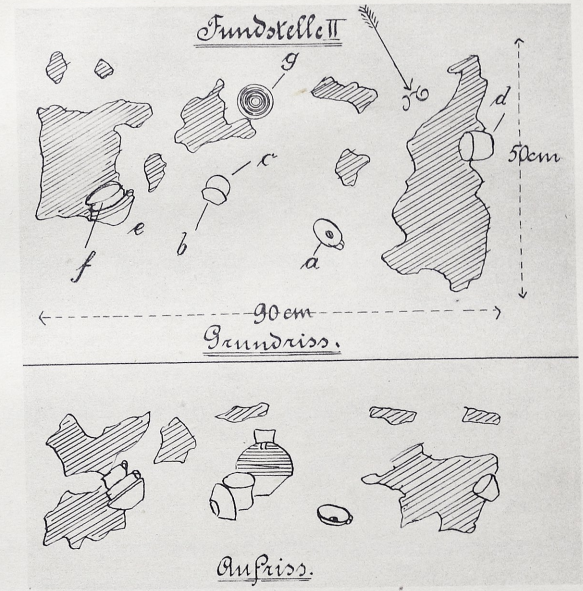
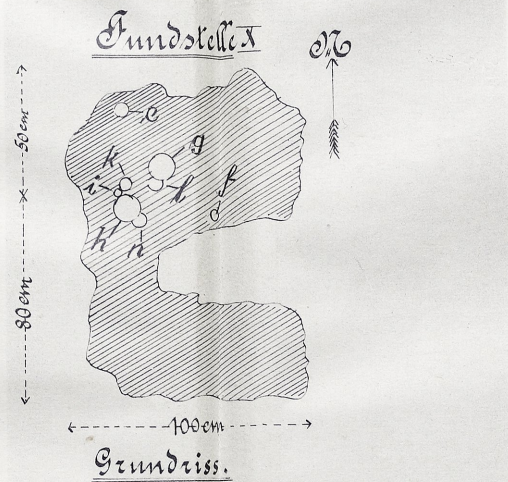
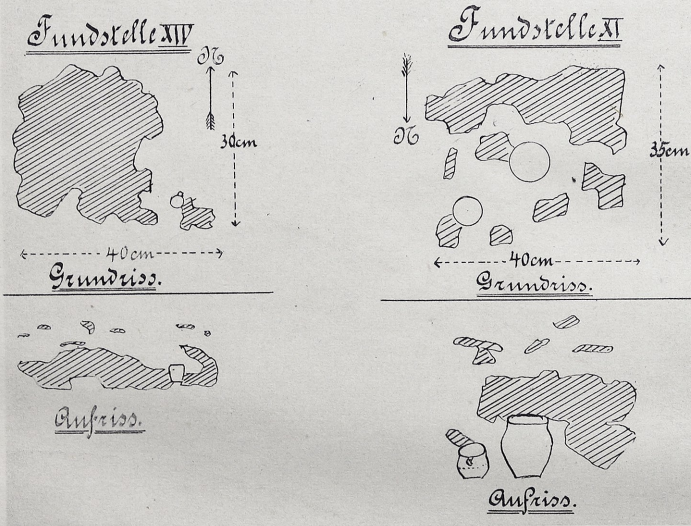
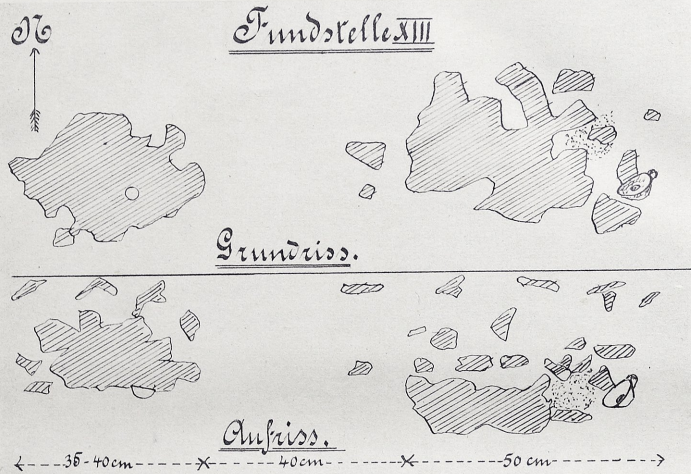
„ X.

„ XI.

„ XIII.

„ XIV.

Wahle: Lausitzer Urnenfriedhof bei Mühlberg a. E.



Lageplan b 3 mm = 1 m.

Tafel V.

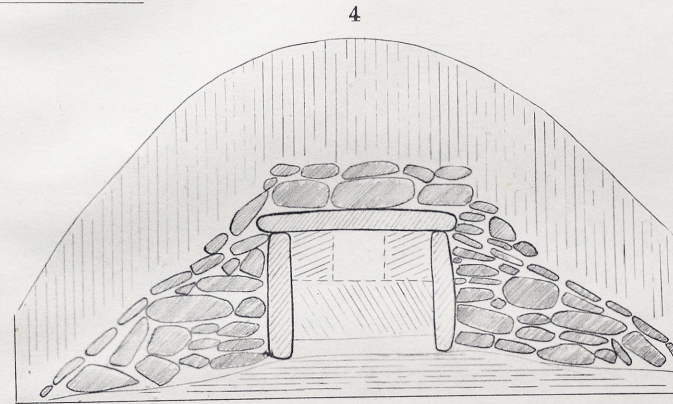
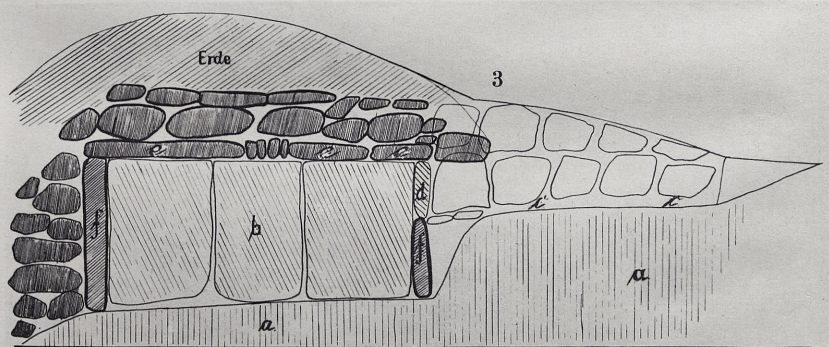
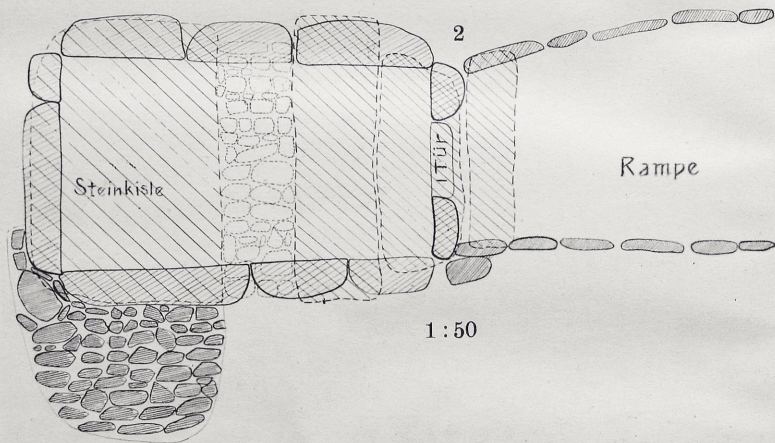
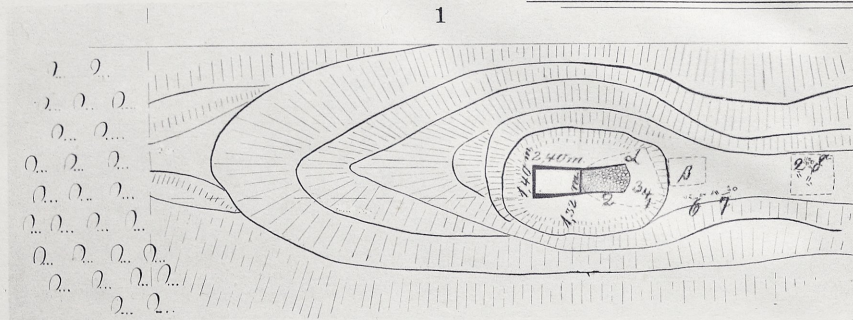
Hagemann: Grabhügel mit Steinplattengrab etc.

bei Lißdorf (Kreis Naumburg). S. 45 ff.

Lageplan 1:25 000 aus dem Meßtischblatt.

1. Aufriß des Grabes 1:400.
 2. Grundriß der Platten- und Steinsetzungen 1:50.
 3. Längenschnitt d. Platten- u. Steinsetzungen 1:50.
 - a) gewachsener Boden.
 - b) Seitenplatten.
 - c u. e) Deckplatten, z. T. zertrümmert.
 - d) Türöffnung.
 - f) Kopfplatten.
 4. Querschnitt des Grabes mit Ansicht der Türöffnung d.
-

Bagemann: Steinplattengrab bei Lissdorf.



Tafel VI.

Hagemann: Grabhügel mit Steinplattengrab etc.
bei Lißdorf (Kreis Naumburg). S. 45 ff.

- a) Vorderansicht des geöffneten Grabes.
b) Ansicht der Tür im Grabe von der Rampe aus.

- Fig. 1. Bronzespiralenkettchen.
„ 2 u. 3. Bronzespiralringe.
„ 4. Keulenkopfnadel von Bronze.
„ 5. Bronzespiralscheibe.
„ 6. Spiralkopfnadel von Bronze.
„ 7. Armband von Bronze.
„ 8. Teil einer Bronzenadel.
-

Hagemann: Steinplattengrab bei Lissdorf.



a



b



Tafel VII.

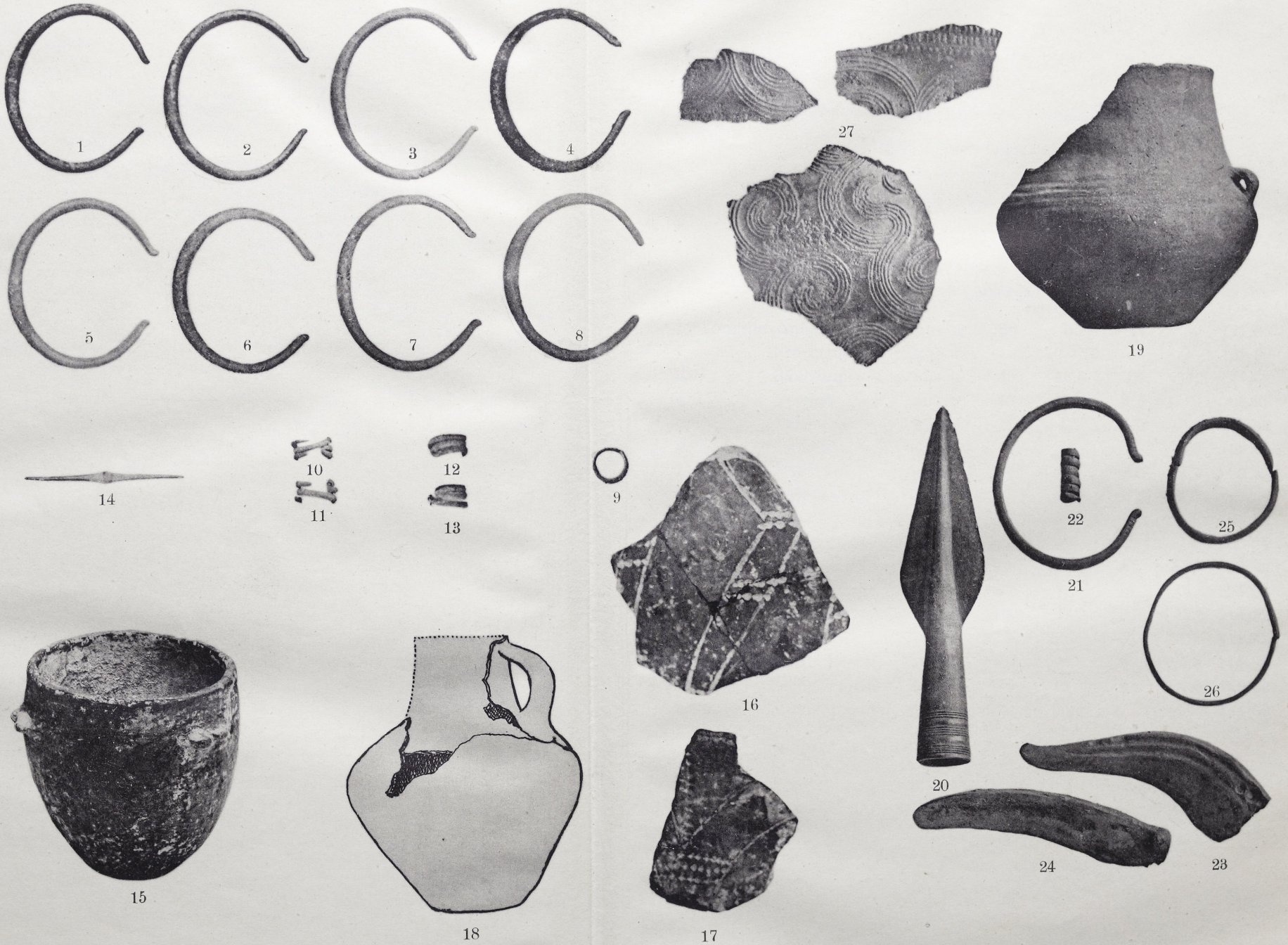
Höfer:

- a) Depotfund der Früh-Bronzezeit aus Hoym.
- b) Frühbronzezeitlicher Grabfund von Derenburg.
- c) Depotfund der ausgehenden Bronzezeit aus Hindenburg.

S. 55 ff.

1—8.	Bronzearmringe	aus a.
9—13.	Noppenringe von Bronze	aus a.
14.	Tätowiernadel von Bronze	aus a.
15.	Topf von grauem Ton	aus a.
16 u. 17.	Bandkeramische Scherben aus der Nähe von a.	
18.	Kanne von Ton	aus b.
19.	Gefäß von Ton	aus c.
20.	Lanzenspitze von Bronze	aus c.
21.	Offener Armring von Bronze	aus c.
22.	Spiralröllchen von Bronze	aus c.
23.	Lochsichel von Bronze	aus c.
24.	Knopsichel von Bronze	aus c.
25.	Hohlring aus Bronzeblech	aus c.
26.	Armring aus Bronzedraht	aus c.
27.	3 Bruchstücke eines bronzenen Hänggefäßes	aus c.

Höfer: a) Depotfund der Frühbronzezeit aus Hoym.
b) Erdgrab der Frühbronzezeit aus Derenburg.
c) Depotfund der Spätbronzezeit aus Hindenburg.



Tafel VIII.

Reuß: Fundberichte aus dem Provinzial-Museum (M. H./S.)

A. Jüngere Bronzezeit. S. 73 ff.

a) Urnenfriedhof bei Woltersdorf.

b) Urnenfriedhof bei Bülzig.

Lageplan zu a und b.

			Mündung	Bauch	Boden	Höhe	Kat.-Nr.
			cm	cm	cm	cm	M. H./S.
			Durchm.				
1.	Tönerne Amphore	aus a	20	55	17	50	121/32
2.	„ Bruchstück	aus a	—	70—75	—	—	122/32
3.	„ Bauchtopf	aus b	43	46,5	16	33,5	117/32
4.	„ Terrine	aus b	10	12,5	4,5	10	96/32
5.	„ Vase	aus b	8	12	6,5	12	97/32
6.	„ Buckelkrug	aus b	10	11	5	10	98/32
7.	„ Töpfchen	aus b	5,5	7	4	5,5	99/32
8.	„ Täßchen	aus b	9	8,5	4	5,5	100/32
9.	„ doppelkon. Urne	aus b	18	21,5	10	17	105/32
10.	„ Henkeltasse	aus b	13,5	13	5	10	106/32
11.	„ hoher Bauchtopf	aus b	19,5	19	9,5	20,5	107/32
12.	„ Henkeltasse	aus b	9	8	5	7	108/32
13.	„ Amphore	aus b	15	27	10,5	22,5	111/32
14.	„ Terrine	aus b	23,5	20,5	9—10	16	112/32
15 a u. b.	„ Randschüssel	aus b	18	—	6	5,5	115/32
16.	„ flache Terrine	aus b	14	15	7	7,5	120/32
17.	bronz. Plattenkopfnadel	aus b	9,5 cm lang				114/32

Reuss: Lausitzer Urnenfriedhöfe bei Woltersdorf und Bülzig.



1



F = Fundort.

Maßstab 1 : 100 000.



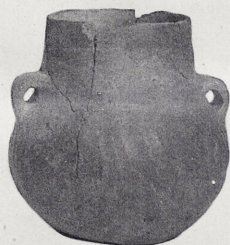
3



2



4



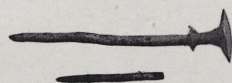
5



6



7



17



8



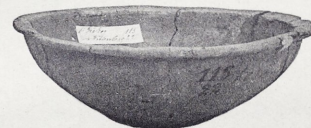
10



16a



12



15



16b



9



11



13



14

Tafel IX.

Reuß: Fundberichte aus dem Provinzial-Museum (M.H/S.).

c) Fränkisch-merowingische Zeit. S. 77ff.

Grabfeld bei Stößen (Kreis Weißenfels).

1. Grab mit Skelett und Beigaben.
 - 2—4. Schädel.
 5. Vacat.
 6. Schwertklinge (spatha) von Eisen.
 7. Lanzenspitze " "
 8. Streitaxt " "
 9. Sporn " "
 10. Haken (Schlüssel) " "
 11. Gürtelschnalle " Bronze.
 12. Zängelchen " "
 13. Durchlochte Bernsteinperle.
 14. Stempel von Hirschhorn.
 15. Kamm von Bein.
 16. Wetzstein von Kieselschiefer.
-



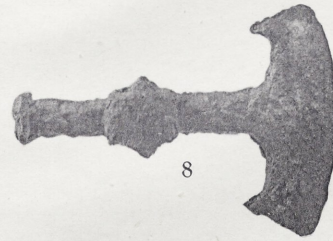
12



9



11



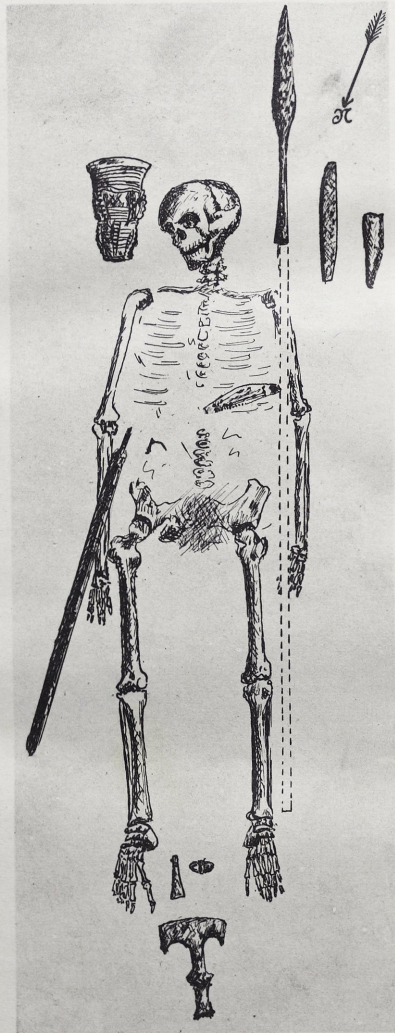
8



13



14



1



10



2



15



16



6



7



3



4

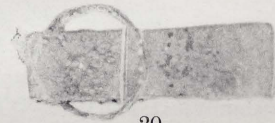
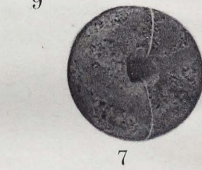
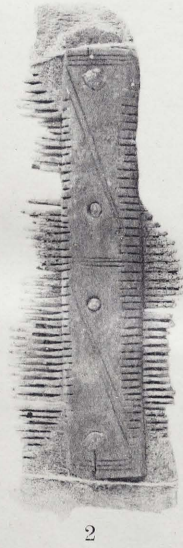
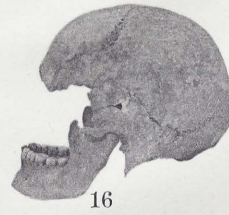
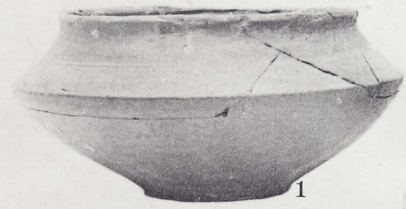
Tafel X.

Reuß: Fundberichte aus dem Provinzial-Museum (M.H/S.).

c) Fränkisch-merowingische Zeit. S. 77 ff.

Grabfeld bei Stößen (Kreis Weißenfels).

1. Terrine aus grauem Ton, Höhe 9 cm, Bauch 18, Mündung 14, Boden 6,5 cm Durchmesser.
 2. Beinkamm, 9 cm lang.
 3. 2 Fibeln silbervergoldet, 4,5 cm lang.
 4. eiserne Schnalle, 3,5 cm breit.
 5. Terrine von dunkelbraunem Ton, Höhe 10 cm, Bauch 16,5, Mündung 12, Boden 6,0 cm Durchmesser.
 6. 2 Fibeln, silbervergoldet mit eisernen Nadeln, 6,5 cm lang.
 7. Glasperle, 3,5 cm Durchmesser.
 8. Eisernes Messer, 9,5 cm lang, 1,5 cm breit.
 - 9 u. 10. Bündel von eisernen Pfeilspitzen, 14,0 und 11,0 cm lang.
 11. Terrine von braunschwarzem Ton, Höhe 10—10,5 cm, Bauch 17,5—18, Mündung 15,5, Boden 7 cm Durchmesser.
 12. Eisernes Beil (Franziska), 16,5 cm lang.
 - 13—15. 3 defekte eiserne Lanzen spitzen, 9,5, 11,5 und 13 cm lang.
 - 16—18. Schädel.
 19. Eisernes Beil (Franziska), 14,0 cm lang.
 20. Bronzenes Zängelchen mit Ring, 4,5 cm lang.
 21. Krug von hellgrauem Ton, Höhe 24 cm, Bauch 15, Mündung 6,5, Boden 7,5 cm Durchmesser.
 22. Messer von Eisen, 10 cm lang.
 23. Gürtelhaken von Eisen, 4 cm breit, mit Bernsteinperle.
 24. Unbestimmte eiserne Gegenstände.
 25. Schnalle von Eisen, 2,2 cm breit.
 26. Beil von Eisen, 14 cm lang.
-



Tafel XI.

Reuß: Fundberichte aus dem Provinzial-Museum (M.H/S.).

c) Fränkisch-merowingische Zeit. S. 77 ff.

Grabfeld von Stößen (Kreis Weißenfels).

30. Terrine von grauem Ton, Höhe 10,5 cm, Bauch 20,5, Mündung 16,5, Boden 7,5 cm Durchmesser.
31. Kuppe von grauem grobem Ton, Höhe 8,5 cm, Bauch 8, Mündung 11 cm Durchmesser.
32. Beinkamm, 10 cm lang.
33. Speerspitze von Eisen, 11,5 cm lang.
34. Terrine von grauem Ton, Höhe 11 cm, Bauch 21, Mündung 16,5, Boden 8 cm Durchmesser.
35. Terrine von grauem Ton, Höhe 7 cm, Bauch 13,5, Mündung 11,5, Boden 6 cm Durchmesser.
36. Hohes Gefäß von grauem Ton, Höhe 8 cm, Bauch 10, Mündung 6,5, Boden 4 cm Durchmesser.
37. Rohe Kuppe von grauem Ton, Höhe 6,5 cm, Bauch 10,5, Mündung 8,5, Boden 7,5 cm Durchmesser.
38. Rohe Kuppe von grauem Ton, Höhe 9,5 cm, Bauch 12, Mündung 10,5, Boden 8 cm Durchmesser.
39. Hornkamm, 7,5 cm lang.
40. Rest eines eisernen Gegenstandes (Messer?).
41. Eisernes zweischneidiges Schwert (spatha), 78 cm lang, 5 cm gr. Breite.
42. Eiserner Lanzen spitze, 24 cm lang.
43. Eisernes Messer und eine kleine eiserne Schnalle.
44. Terrine von hellbraunem Ton, Höhe 10,5 cm, Bauch 19, Mündung 17,5, Boden 10 cm Durchmesser.
45. Schnalle von Weißmetall, 4×2 cm.
- 46 u. 47. 2 Messer von Eisen, 10 und 8 cm lang.
48. Reste von eisernen Gegenständen.
49. Beil von Eisen, 18,5 cm lang.
50. Kuppe von braungelbem Ton, Höhe 10 cm, Mündung 12, Bauch 14, Boden 7,5 cm Durchmesser.
- 51—54. Schädel.



30



31



33



41



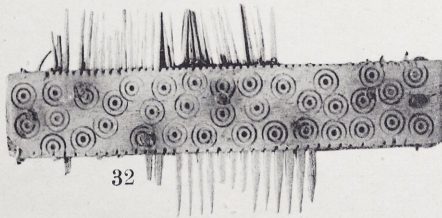
42



43



44



32



37



47



46



48



34



35



49



50



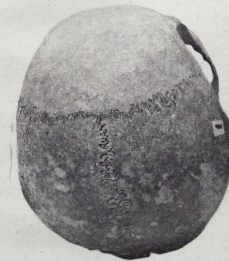
36



38



40



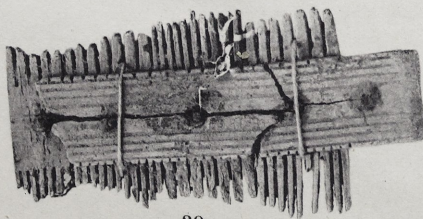
51



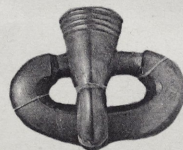
52



53



39



45

Tafel XIIa.

Reuß: Fundberichte aus dem Provinzial-Museum (M.H/S.).

c) Fränkisch-merowingische Zeit. S. 77 ff.

Grabfeld von Stößen (Kreis Weißenfels).

1. Lageplan des Grabfeldes.
 2. Glasbecher von 19 cm Höhe, 10,7 Mündung,
4,7 cm Fußdurchmesser.
-

Tafel XIIb.

Reuß: Fundberichte aus dem Provinzial-Museum (M.H/S.).

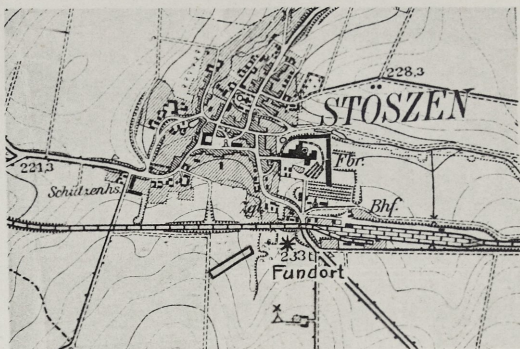
zu B. Hallstattzeit. S. 75 ff.

Goldschale von Crottorf (Kreis Oschersleben).

Lageplan.

1. Seitenansicht der Schale, 13 cm oberer Durchmesser, 6 cm Tiefe.
 2. Innenansicht der Schale.
-

Reuss: Fundberichte aus dem Provinzial-Museum (M. H/S)
C) Fränkisch-merovingische Zeit.

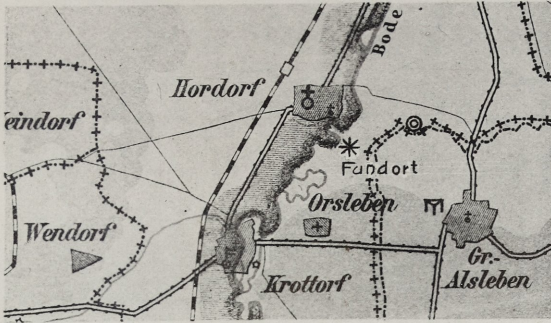


Lageplan.

Grabfeld bei Stößen (Kr. Weissenfels).



Reuss: Fundberichte aus dem Provinzial-Museum (M H/S.)
B) Hallstadtzeit.



Lageplan.

Goldschale von Crottorf (Kr. Oschersleben).



1



2