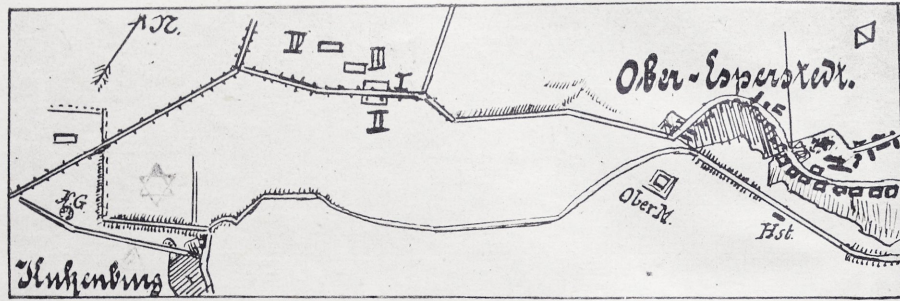


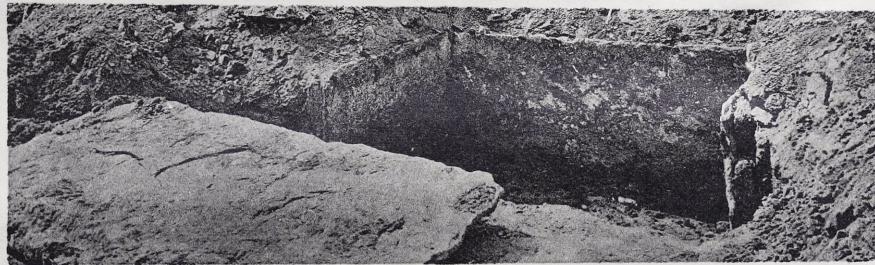
Tafel I.

Reuß: Gräber bei Ober-Esperstedt (Mansfelder Seekr.).

Tafel-	M. H. S.	Seite	Gegenstand	Höhe	Münd.-	Bauch-	Boden-	Länge	Fundort
Nummer	Museum-	in Text		cm	Durchmesser	cm	cm	cm	
1	—	—	Lageplan	—	—	—	—	—	
2	—	—	Steinplattengrab I	—	—	—	—	—	
3	—	—	Grab IV	—	—	—	—	—	
4									
5	136/18	17	Amphore	26.5	10	27.5	7.5	—	Ober-Esperstedt
6	138/18	18	Steinhammer	—	—	—	—	17	„
7	139/18	18	Steinbeil	—	—	—	—	8	„
8	140/18	18	Feuersteinschaber	—	—	—	—	8.7	„
9	141/18	18	Feuersteinmesser	—	—	—	—	10.5	„
10	144/18	18	Bauchtöpfchen	7	5	6.5	4.5	—	„
11	142/18	19	Tasse	6.5	11	11.5	—	—	„
12	137/18	18	Schnurbecher	15.5	10.5	11.5	7	—	„
13	2209 II	18	Amphore	25	11	24	7	—	Kukenburg
14	2210 II	18	Becher	18	9	12	6	—	„
15	2211 II	18	Töpfchen	9	10	12	6.5	—	„
16	2212 II	18	Steinbeil	—	—	—	—	10	„



1. Lageplan.



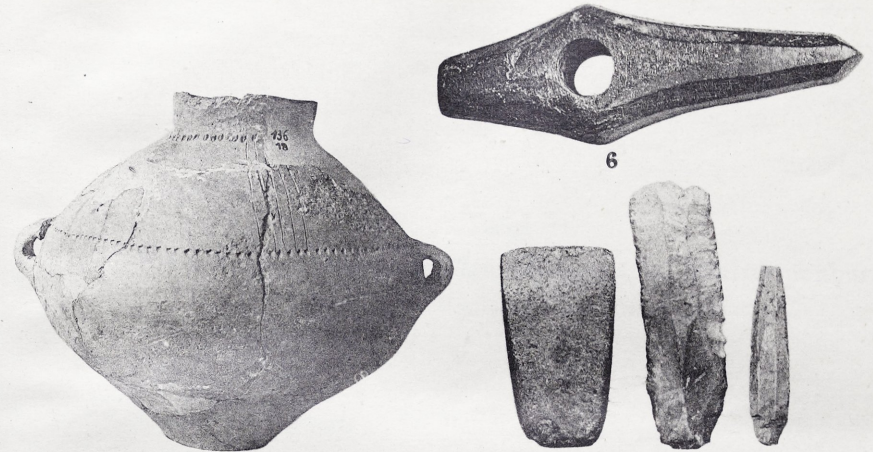
2. Steinplattengrab I.



3. Steinsetzung von Grab IV
vor der Aufdeckung.



4. Grab IV geöffnet.



5

6

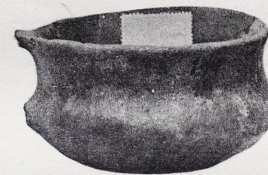
7

9

8



10



11



12

Kukenburg.



13



16



14



15

Tafel II.

R e u ß : Neolithischer Urnenfriedhof zu Walternienburg.

M. H. S. = Provinzial-Museum Halle a. S.

Tafel- Nummer	MHS.- Nummer	Seite (im Text)	Gegenstand	Höhe cm	Münd.- em	Bauch- Durchmesser em	Boden- em
1 ^a	106 ^a /8	20	Henkeltopf	19,5	17,5/19	25,5	9,5
1 ^b	106 ^b /8	20	Beigefäß	8	8	10	4
2 ^a	107 ^a	20	Henkeltopf	15	15	21	6
2 ^b	107 ^b /8	20	Beigefäß	6,5	7	8	3
3 ^a	108 ^a /8	20	Henkeltopf	16,5	16	21,5	9,5
3 ^b	108 ^b /8	20	Beigefäß	7	7	9	3
4 ^a	109 ^a /8	20	Henkeltopf	16,5	15	20	6,5
4 ^b	109 ^b /8	20	Beigefäß	6,7	7	9	3,5
5 ^{a,b}	112/8	20	Schale	8	26	—	9,5
6	111/8	20	Henkeltöpfchen	6,5	8,5	—	4
7 ^{a-c}	110/8	20	Zwillingsstäbchen	7,5	5*)	—	2,5*)

*) Jeder Hälfte.



1a



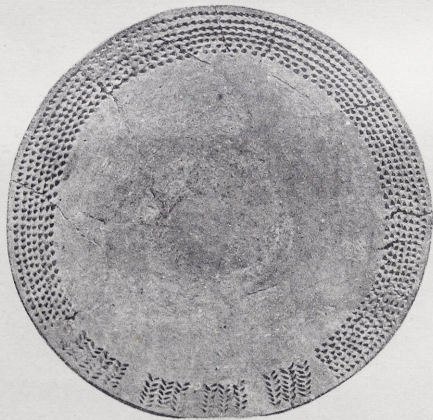
2a



3a



4a



5b



1b



2b



3b



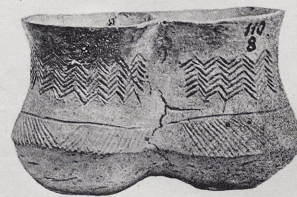
4b



5a



6



7a



7b



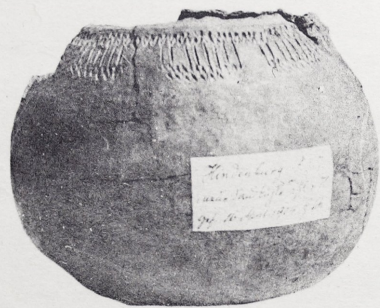
7c

Tafel III.

Prof. Dr. P. Höfer: Über Kugelamphoren im Anschluss an einen Fund von Hindenburg in der Altmark.

Tafel-Nr. 1	Seite 23	Kugelamphore ohne Hals, Höhe 11,7; größter Durchm. 16 cm
„ 2	„ 23	Kugelamphore Höhe 14; gr. D. 13; Münd.-D. 6,4 cm
„ 3	„ 23	Verzierter Henkeltopf, Höhe 13,5; gr. D. 12; Münd.-D. 10 cm
„ 4	„ 24	Kugelamphore, Höhe 28; gr. D. 22; Münd.-D. 8,8 cm
„ 5	„ 27	Schlanker Topf, verziert, H. 28; gr. D. 25,5; Münd.-D. 18,5 cm
„ 6	„ 28	2 Scherben mit Furchenstich a) 5,8 hoch, 10,8 breit; b) 9 cm h., 9,8 br
„ 7	„ 28	4 Scherben, darunter Bruchstück einer Fußschale, Höhe 13,3, Breite 19,7 cm. Nr. 1—7 aus Hindenburg, Fundstelle 7
„ 8	„ 29	Offene Amphore von Zilly, Höhe 22,5; Münd.-D. 21 cm
„ 9	„ 29	Napf von Minsleben (Bruchstück)
„ 10	„ 29	Becher von Huy-Neinstedt, Höhe 11 cm
„ 11	„ 28	Scherbe von Hindenburg, Fundstelle 7, 2,9 cm h., 8,4 br

Höfer: Über Kugelamphoren im Anschluss an einen Fund von Hindenburg
(Kreis Osterburg).



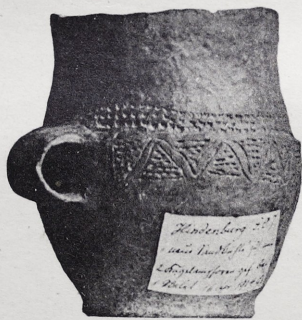
1



2



7



3



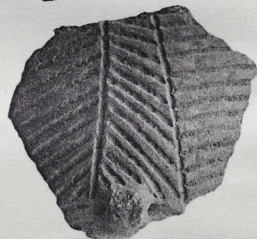
4



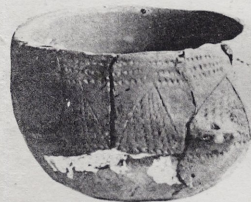
8



5



6



9



10



11

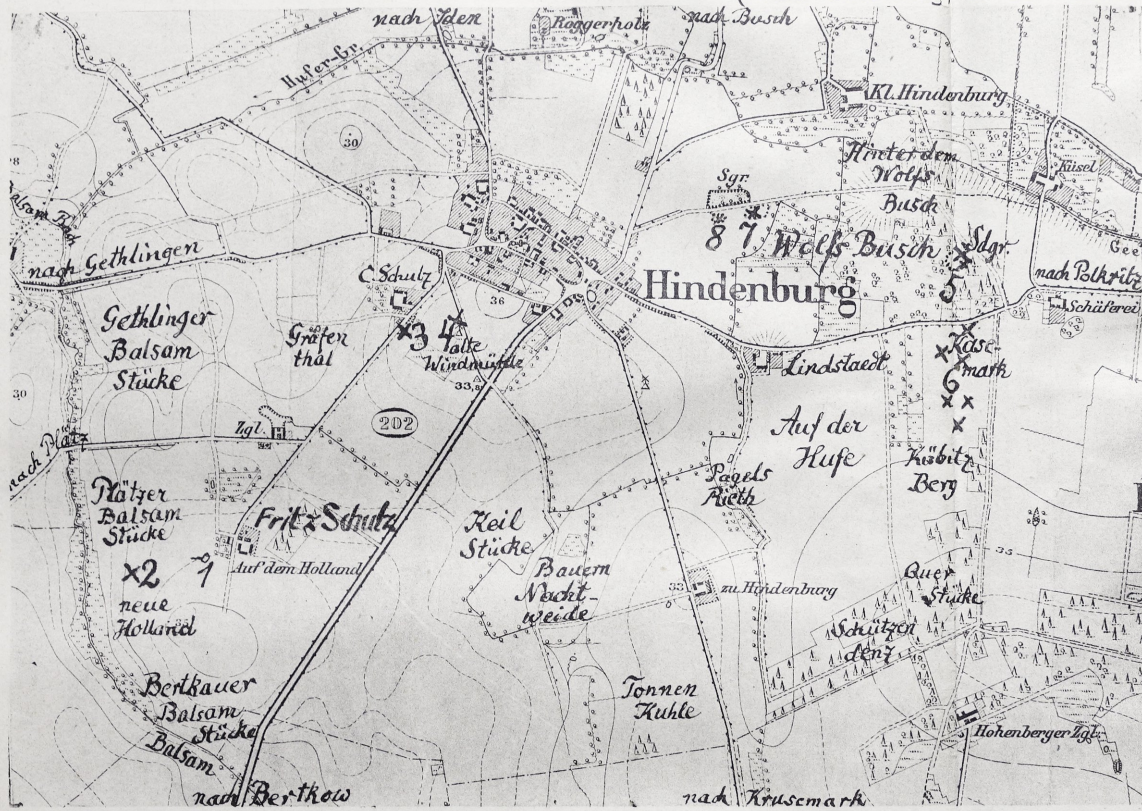
Tafel IV.

Prof. Dr. P. Höfer: Die Fundstellen von Hindenburg in der Altmark.

Seite 32 Plan der Hindenburger Flur mit 8 Fundstellen; Maßstab 1 : 32 000

Tafel-Nr. 1	„	33	Rössener Kugeltopf, Höhe 11,7; Münd.-D. 9,4 cm
„	2	„	34 Vogelförmiges Gefäß, Höhe 8,4 cm
„	3	„	35 Rössener Vase, Höhe 19,8; Münd.-D. 18,7 cm
„	4	„	35 Rössener Becher, Höhe 11; Münd.-D. 9,2 cm
„	5	„	35 La Tène-Urne, Höhe 27; Münd.-D. 16 cm
„	6	„	36 Tasse der La Tène-Zeit, Höhe 6,2; Münd.-D. 7,7 cm
„	7	„	36 Metallbeigaben aus La Tène-Gräbern:
„	7 ^a	„	36 Bronzener Halsring, Durchm. 12,5; Dicke 4—3 mm
„	7 ^b	„	36 Eiserne Nadel mit Bronzekopf, 7 cm lang
„	7 ^c	„	36 Perlen, 3 von Glas. 1 cm dick; 3 von Ton, 0,7 cm dick
„	7 ^d	„	36 Schlußstück von Bronze mit Eisen, Durchm. 3,4 cm
„	7 ^e	„	36 Eiserner flacher Ring, Durchm. 2,7 und 2,3 cm
„	8	„	36 Steinzeitlicher Scherben, Durchm. 11 und 8 cm.

Höfer: Die Fundstellen von Hindenburg
(Kreis Osterburg) in der Altmark.



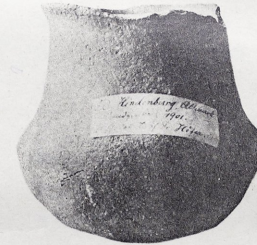
Lageplan.



6



5



4



7d



7e



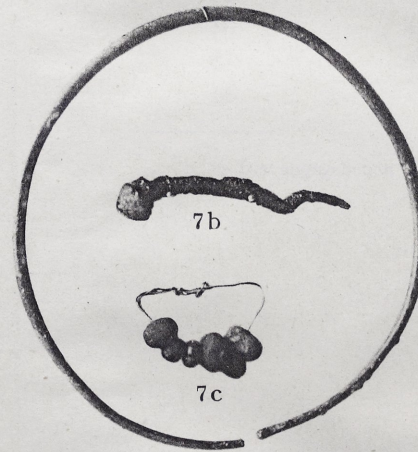
1



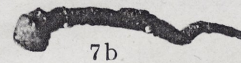
2



3



7a



7b



7c



8

Tafel V.

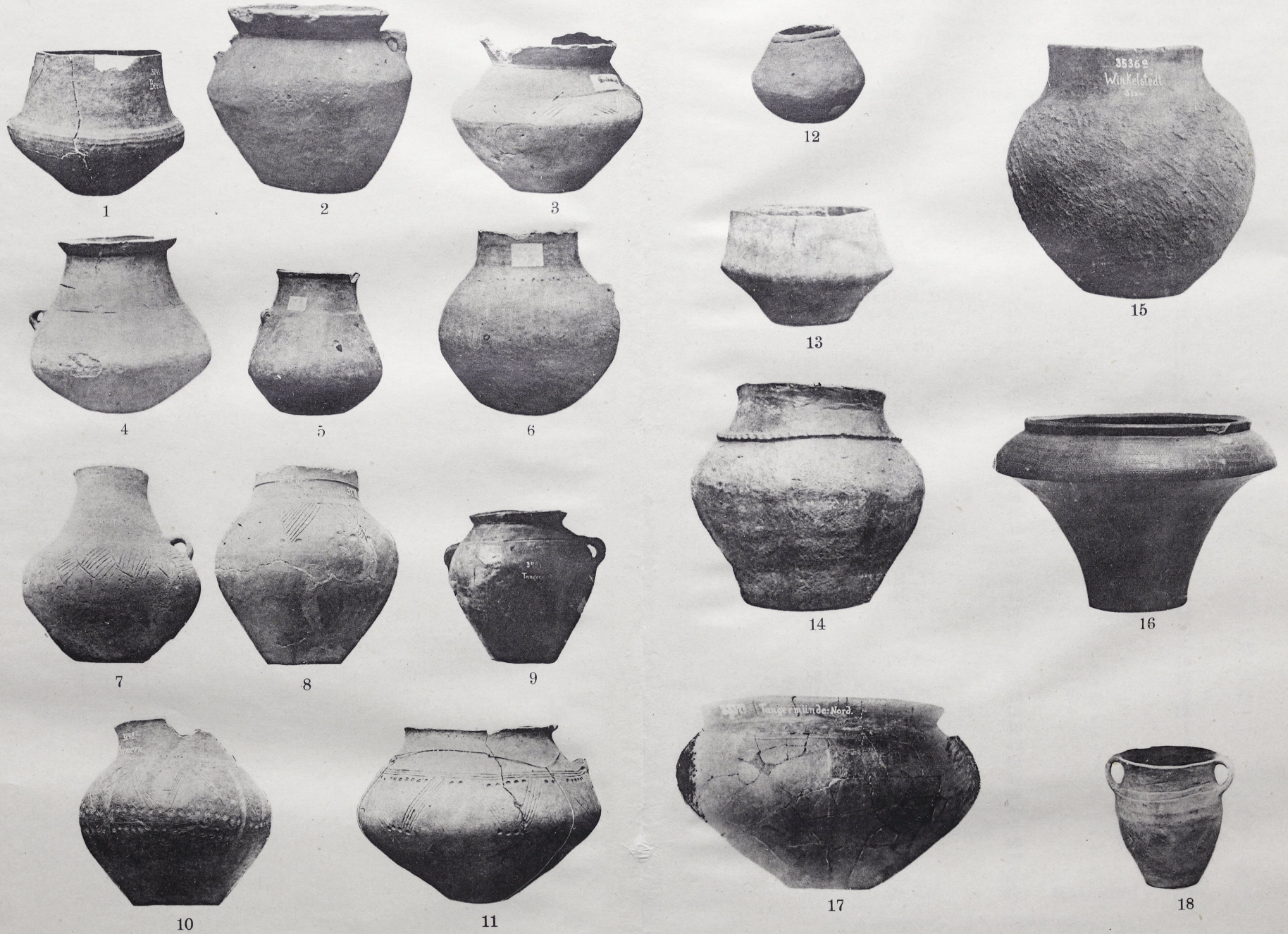
Kupka: Die frühe Eisenzeit in der Altmark. S. 37 ff.

M. St. = Mus. Stendal.

Tafel-	Museum-	Seite	Gegenstand	Höhe*)	Fundort
Nummer	Nummer	(im Text)		em	
1	M. St.	38	Urne	21	Belitz
2	„	47, 48	„	18	Stendal
3	„	42, 49	„	16	„
4	„	49	„	21	Wiepke
5	„	49	„	18	„
6	„	49	„	19	„
7	„	40, 48	„	23	Petersmark
8	„	48	„	22	Erleben
9	„	42	„	22	Grobleben
10	„	49	„	20	Priemern
11	„	48	„	19	Wahrburg
12	„	49	Beigefäß	9	Walsleben
13	„	40	Urne	16	Winkelst. Sw.
14	„	48	„	22	Walsleben
15	„	40, 48	„	18	Winkelst. Sw.
16	„	42, 51	„	19	Vinzelberg
17	„	49, 51	„	16	Tangermünde-N. I
18	„	49	„	15	Hindenburg.

*) Die angegebenen Maße stimmen nicht auf den Millimeter.

Kupka: Die frühe Eisenzeit in der Altmark.



Tafel VI.

Kupka: Die frühe Eisenzeit in der Altmark. S. 37 ff.

M. St. = Mus. Stendal, R. G. C. M. = Röm.-Germ. Centr.-Museum Mainz,
M. Vk. = Mus. f. Völkerkunde, Berlin, Pr. Bes. = Privat-Besitz.

Tafel-	Museum-	Seite	Gegenstand	Höhe	Breite	Fundort
Nummer		(im Text)		cm	cm	
19	Pr. Bes.	47	Urne	21	—	Wahrburg
20	"	47	"	23	—	"
21	M. St.	47	"	27	—	Tangerm. W.
22	"	48	"	28	—	Goldbeck S.
23	"	48	"	32	—	Walsleben
24	"	48	"	25	—	Büste
25	Pr. Bes.	49	"	25	—	Berge
26	"	47, 48	"	22	—	Tangerm. W.
27	M. St.	47, 48	"	25	—	Walsleben
28	R. G. C. M. Mainz	48	"	24	—	"
29	Pr. Bes.	47	"	20	—	Tangerm. W.
30	R. G. C. M. Mainz	49	"	17	—	Walsleben
31	verloren	48	"	17	—	Crevese
32	Pr. Bes.	48	"	20	—	Kahrstedt
33	M. St.	47	"	12	—	Walsleben
34	"	47	"	18	—	Goldbeck
35	Pr. Bes.	42, 48	"	15	—	Tangerm. W.
36	"	48	"	17	—	Crevese
37	M. St.	48	"	29	—	Ostinsel
38	"	48	"	18	—	Walsleben
39	Pr. Bes.	48	"	28	—	Tangerm. W.
40	"	48	"	21	—	Nahrstedt
41	M. St.	42, 49	"	22	—	Cossebau
42	Pr. Bes.	48	"	16	—	Nahrstedt
43	M. St.	48	"	9*)	19	Wahrburg
44	"	48	"	27	—	Walsleben
45	Pr. Bes.	47	"	22	—	Tangerm. W.
46	"	47	"	23	—	"
47	M. Vk. ?)	47	"	19	—	Tangerm. W.
48	M. St.	42	"	15	—	Schrampe
49	"	49	Napf od. Schale	14	—	Goldbeck
50	"	49	"	13	—	Walsleben
51	"	49	"	—	20	"
52	Pr. Bes.	49	"	19	—	Crevese
53	"	49	"	12	—	Walsleben*)
54	M. St.	49	Beigefäß	8	—	Goldbeck
55	"	49	"	12	—	Walsleben
56	"	49	"	7	—	Haemerten
57	Pr. Bes.	49	"	8	—	Wahrburg
58	"	49	"	8	—	Crevese
59	M. St.	49	"	7	—	Petersmark
60	Pr. Bes.	49	"	9	—	Crevese
61	M. St.	49	"	13	—	Arneburg
62	"	49	"	6,5	—	Walsleben
63	"	49	"	8	—	Baben O.
64	"	49	"	8	—	Tangerm. W.
65	"	49	"	7	13	Goldbeck S.
65 a	Pr. Bes.	47	Spinnwirtel	—	6	Kl. Holzhaus.

*) Wahrscheinlich ursprünglich höher.

Kupka: Die frühe Eisenzeit in der Altmark.



Tafel VII.

Kupka: Die frühe Eisenzeit in der Altmark. S. 37 ff.

Tafel-	Museum-	Seite	Gegenstand	Länge	Breite	Fundort
Nummer	Nummer	(im Text)		cm	cm	
66	M. St. zerfallen	51	Eisenmesser	14	—	Goldbeck S.
66 ^a	M. St.	51	Eisenlanzenspitze	9	—	Clüden
67	"	51	Eisernes Hohlbeil	7,5	—	Rindtorf
68	M. Salzw.	52	Gürtelschließe, E. u. Br.	ca. 9	—	Krickeldorf
69	M. St.	51	Gürtelhaken, E.	7,5	—	Walsleben
70	"	52	" "	ca. 6	—	Wahrburg
71	"	51	" "	9	—	Stendal
72	"	51	" Br.	10	—	Walsleben
73	"	51	" E.	ca. 16	—	"
74	M. St. zerfallen	52	" E. u. Br.	ca. 8	—	Goldbeck
75	M. St.	52	Gürtelring, Br.	ca. 3	—	Dahrenstedt
76	"	40, 52	Drehring, Br.	—	22,5	Calbe a. M.
77	Pr. Bes.	40, 52	Wendelringe, Br.	—	ca. 15	Crevese, Garlipp
78-78 ^a	M. St.	53, 55	Hals- u. Armring, Br.	—	16 u. 6,5	Arneburg
79	"	53	Ohring, Br.	—	1,5	Walsleben
80	M. Sw.	54	" "	—	ca. 2	Krickeldorf
81	M. St.	54	" "	ca. 1,5	—	Crevese
82	"	54	" "	ca. 2	—	Walsleben
83	"	54	" "	ca. 2	—	"
84	"	54	Kettenglied, Br.	—	ca. 2	"
85	"	55	Anhänger, Br.	4,6	—	"
86	"	53, 55	" "	5	—	Winkelstedt G.
87	"	55	" "	5	—	Büste
88	Pr. Bes.	41, 55	" "	—	ca. 4,2	Garlipp
89	M. St.	55	Pinzette, Br.	8	—	Walsleben
90	"	55	" "	6	—	Büste
91	"	55	Messer, E.	—	7,5	"
92	"	55	" "	—	ca. 9	Walsleben
93	"	56	Fibel, E.	ca. 10	—	"
94	"	42	" "	ca. 7	—	Kl.-Möringen
95	"	58	Nadel, Br. u. E.	ca. 3	—	Walsleben
96	"	56, 57	" E.	ca. 2	—	"
97	"	56, 57	" "	ca. 2,5	—	Arneburg
98	"	57	" Br. u. E.	—	ca. 2,5	"
99	"	57	" "	ca. 1,5	—	"
100	"	56	" Br.	ca. 6	—	Walsleben
101	"	56	" "	ca. 6	—	"
102	"	57	" Br. u. E.	ca. 2	—	Düsedau
103	"	56, 57	" "	ca. 2,5	—	Stendal
104	"	56, 57	" E.	ca. 2,5	—	Wahrburg
105	"	40, 57	" Br.	—	ca. 2	Petersmark
106	"	56, 57	" E.	ca. 3	—	Wahrburg
107	"	57	" E. u. Br.	—	ca. 2	Erleben
108	"	58	" Br.	ca. 3,5	—	Petersmark
109	"	57	" E. u. B.	ca. 3	—	Arneburg
110	"	56, 57	" E.	5	ca. 1,5	Crevese
111	"	57	" Br. u. E.	ca. 3	—	Wiepke
112	"	57	" E. u. Br.	—	ca. 2	Baben
113	"	57	" E.	—	ca. 1	"
114	"	57	" Br.	ca. 1	—	Goldbeck
115	"	57	" Br. u. E.	2,5	—	Arneburg
116	"	57	" E.	2	—	Tangerm. W.

Kupka: Die frühe Eisenzeit in der Altmark.



Tafel VIII.

Sellmann: La Tènezeitliche Grab- und Wohngrubenfunde
von der Aue bei Mühlhausen i. Th.

Tafel- Nummer	Seite (im Text)	Gegenstand	Höhe em	Durchmesser		
				Münd.- em	Bauch- bezw. größter em	Boden- em
1		Plan der Aue bei Mühlhausen i. Th.				
1 ^{a b}	63/4	Urne	26	15	23 ³ / ₄	10,5
2	63	„	15	10,5	16	8
3	63	„	16	12	17	8
4	63	Schale	10	24	—	7 ³ / ₄
5	64	Napf	12	18	—	10,5
6	65	Urne	28	18	23,5	14,5
7	68	Gefäßscherben	9	22	—	8



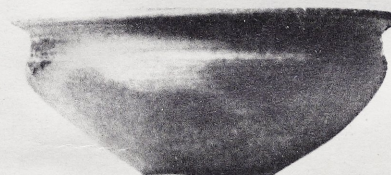
Lageplan.



2



3



4



5



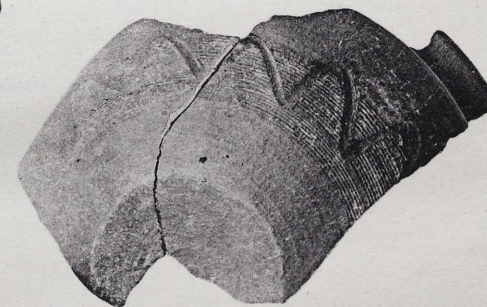
1a



1b



6



7

Tafel IX.

Sellmann: La Tènezeitliche Grab- und Wohngrubenfunde
von der Aue bei Mühlhausen i. Th.

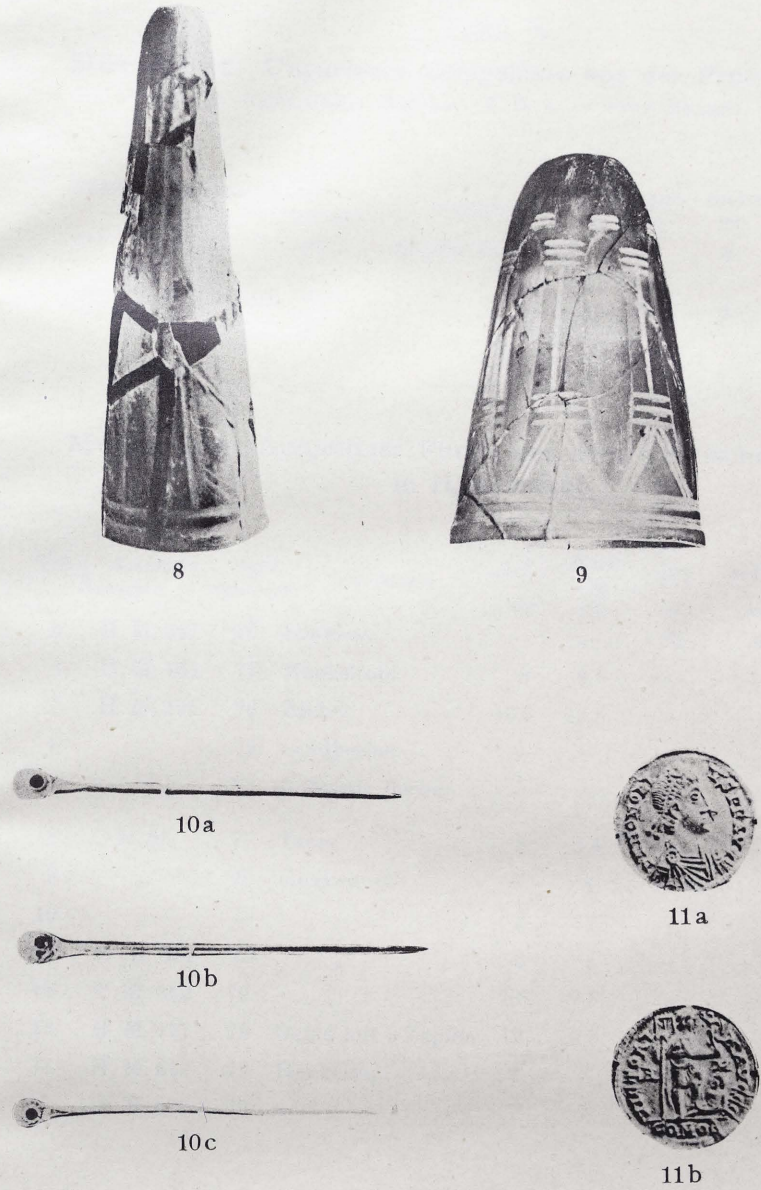
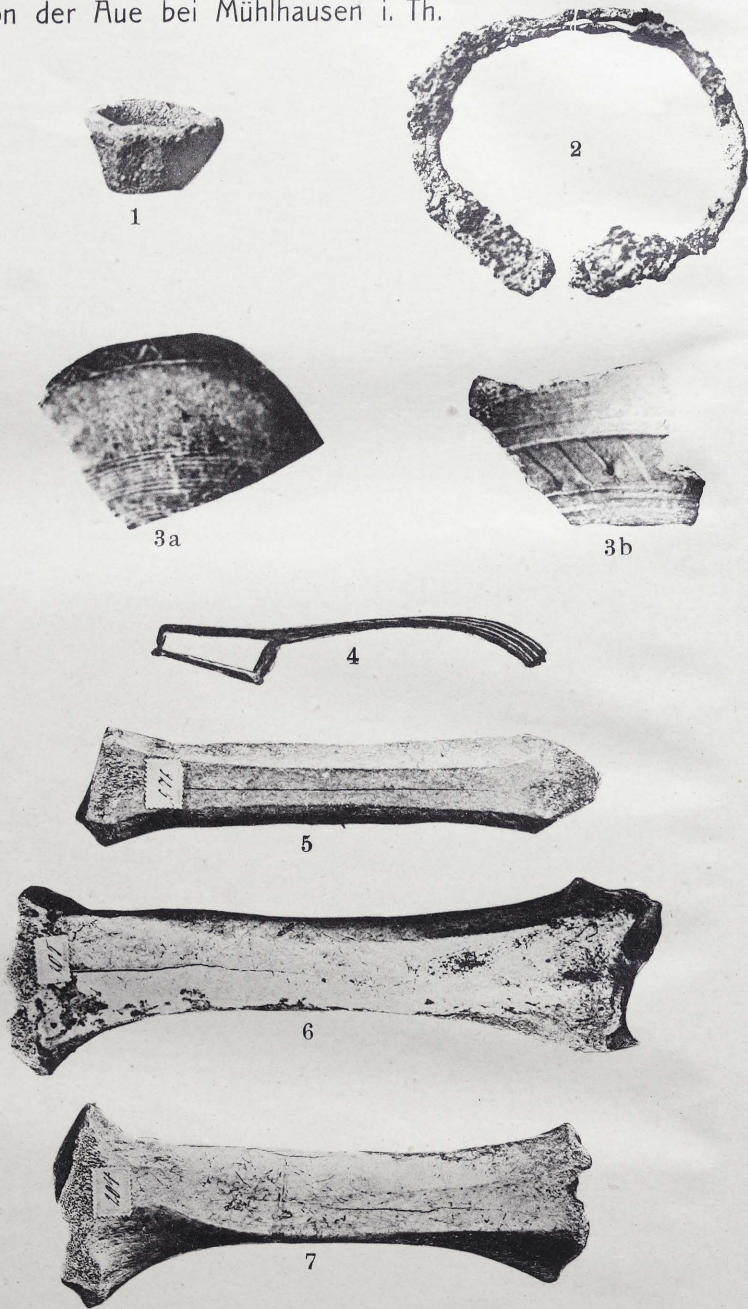
Tafel- Nummer	Seite (im Text)	Gegenstand	Höhe em	Münd- bezw. em	Bauch- größter em	Boden- Durchmesser em
1	65	Napf	2 ³ / ₄	5	—	2,5
2	65	Eiserner Arming	—	—	11×8,5,	Stärke 8,5 mm
3 ^a	69	Gefäßscherben	—	—	—	—
3 ^b	69	„	—	—	—	—
4	65	Bronzefibelrest	—	—	—	—
5	69	Knochenschlittschuh	—	—	—	Länge 20 cm
6	69	„	—	—	—	„ 25 „
7	69	„	—	—	—	„ 20 „

Mötelfindt: Ein Grabfund von Köstitz Kr. Saalfeld (Sachs.-Mein.).

Tafel- Nummer	Seite (im Text)	Gegenstand	Höhe em	Münd.-Dm.	Fundort
8	69	Glasbecher	21	7 cm	Köstitz
9	71	„	15	„	Oberröblingen (Mansf.-Seekr.)
10 ^a	71	Goldnadel, Länge 50,5,	größte Dicke 2 mm	„	„
10 ^b	71	„	53	„	„
10 ^c	71	„	45,5	„	„
11 ^{a-b}	72	Goldsolidus des römischen Kaisers Honorius.			

Sellmann: La-Tènezeitliche Grab- und Wohngrubenfunde
von der Aue bei Mühlhausen i. Th.

Mötelfindt: Ein Grabfund von Köstitz, Kr. Saalfeld
(Sachsen-Meiningen).



Tafel X.

Mötefindt: Ungarische Doppeläxte aus der Provinz Sachsen.

H. M. = Halberstädter Museum, M. H. S. = Prov.-Museum Halle a. S.

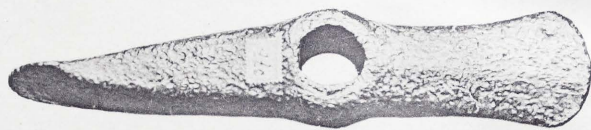
Tafel- Nummer	Museum- Nummer	Seite (im Text)	Gegenstand	Länge em	Breite em	Fundort
1 ^{ab}	H. M.	74	Kupfer-Doppelaxt	24	4	Carow, Kr. Jerichow II.
2 ^{ab}	M. H. S. 101/17	75	„	15,5	4	Auleben, Kreis Sangerhausen.

Mötefindt: Aunjetitzer Funde aus dem städtischen Museum in Halberstadt.

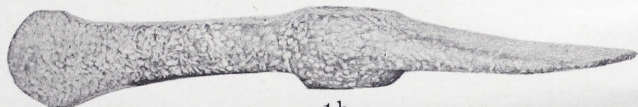
Tafel- Nummer	Museum- Nummer	Seite (im Text)	Gegenstand	Höhe em	Münd.- Dm. em	Länge em	Breite em	Fundort
3	H. M. 347	79	Steinbeil	—	—	25	9	Schwanebeck
4	H. M. 134	77	Henkeltopf	8	9,5	—	—	Nienhagen
5	H. M. 126	78	Becher	10,5	13,5	—	—	
6	—	78	Goldbecher	—	—	—	—	Vaphio
7	—	78	Silberner Becher	—	—	—	—	Griechenland Mykenä
8	H. M.	78	Tasse	9	9,5	—	—	Quedlinburg
9	„	78	Henkeltopf	7	8	—	—	Sargstedt
10	„	78	„	7	7,5	—	—	„
11	H. M. 324	79	„	8	8	—	—	Schwanebeck
12	H. M. 346	79	„	7,5	7,5	—	—	„
13	H. M. 127	79	Gefäß mit 3 Zapfen	12	9,5	—	—	Harsleben
14	H. M. 619	79	Henkeltopf	7	8	—	—	„
15	H. M. 620	79	„	7	7	—	—	„

Mötefindt: Ungarische Doppelälxte aus der Provinz Sachsen.

Mötefindt: Runjetitzer Funde aus dem städt. Museum in Halberstadt.



1a



1b



2a



2b

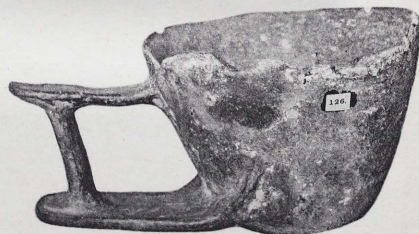
Mötefindt: Runjetitzer Funde aus dem städt. Museum in Halberstadt.



3



4



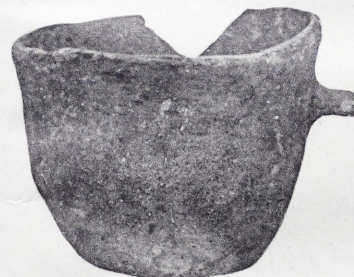
5



6



7



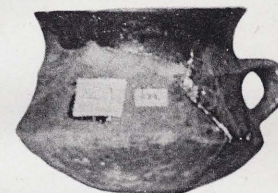
8



9



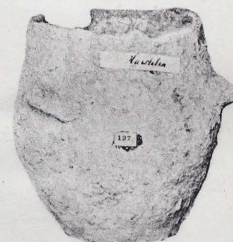
10



11



12



13



14



15

Tafel XI.

Rauch: Steinkistengrab der Steinzeit auf dem Sommerberge
bei Heiligenthal (Mansf. Seckr.).

Tafel- Nummer	Seite (im Text)	Gegenstand	Höhe cm	Münd.- bezw. cm	Bauch- größter cm	Boden- Durchm. cm
1	80	Grabanlage	—	—	—	—
2	81	Tasse	11	8	12	—
3	83	Henkelgefäß	8	8	Umbr. 10	5
4 ^{ab}	81	Henkelstück	—	—	—	—
5	81	„	—	—	—	—
6	83	Schale	4	13,5	—	5

Tafel XII.

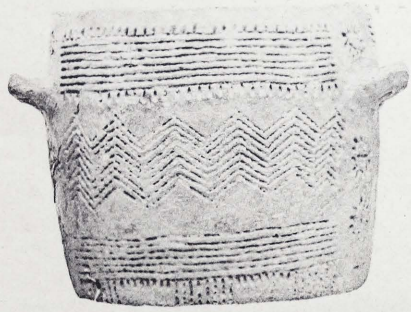
Rauch: Steinkistengrab der Steinzeit auf dem Sommerberge
bei Heiligenthal (Mansf. Seekr.).

Tafel- Nummer	Seite (im Text)	Gegenstand	Höhe em	Münd.- bezw. em	Bauch- größter em	Durchm. em	Boden- em
1 ^{a b}	81/3	Becher	9	—	10	—	—
2	82/3	Henkeltasse	5,5	5	7	3,5	am Umbruch
3	82/3	„	8,5	7,5	11,5	4	
4 ^{a b}	82/3	Trommel	14	12,5	5	12,5	

Rauch: Steinkistengräber der älteren Bronzezeit
auf dem Sehringsberge.

Tafel- Nr.	Seite (im Text)	Gegenstand	Höhe em	Münd.- bezw. em	Bauch- größter em	Durchm. em	Länge em	Breite em
5	84	Grabkiste	—	—	—	—	—	—
6	84	Schale	10	20	—	7	—	—
7	85	„	7	10	—	3,5	—	—
8	85	Napf	4,5	—	8,5	—	—	—
9	85	Schale	6,5	15,5	—	—	—	—
10	85	Steinhammer	4	—	—	—	12	5
11	85	Gefäß	11	8	12	4	—	—
12	86	Bronzespirale	—	—	Dm. 3,6 cm		—	—
13	85	Fingerring v. Bronze	—	—	„ 2,4	„	—	—
14	85	Bronzespirale	—	—	„ 3,5	„	—	—

Rauch: Steinkistengrab der Steinzeit auf dem Sommerberge bei Heiligenthal.



1a



1b



2



3

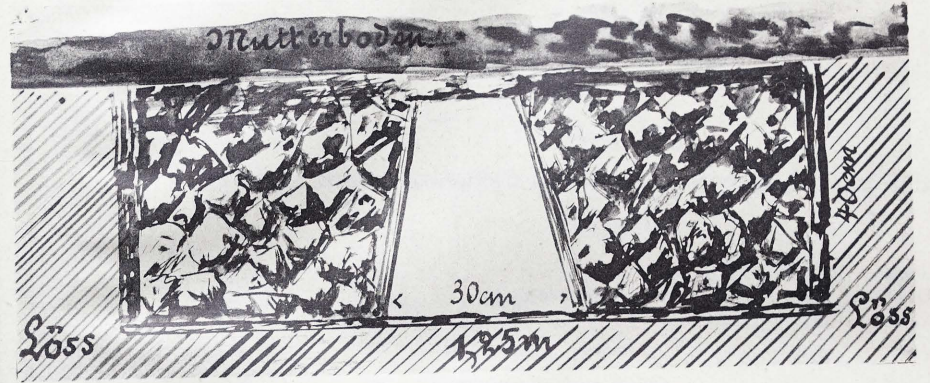


4a

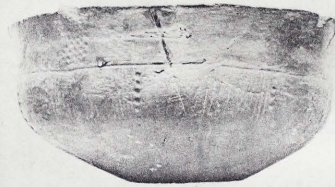


4b

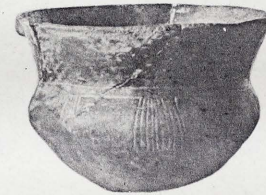
Rauch: Steinkistengrab der älteren Bronzezeit auf dem Sehringsberge.



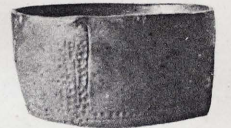
5



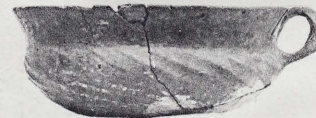
6



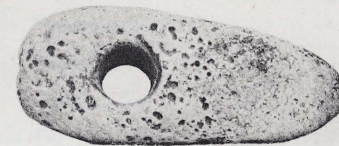
7



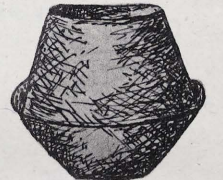
8



9



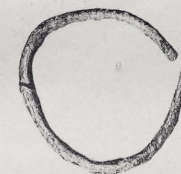
10



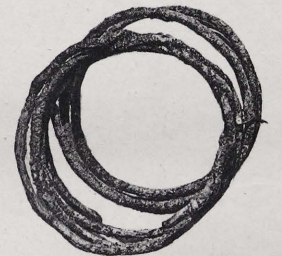
11



12



13



14

Tafel XIII.

Rauch: Steinkistengrab der älteren Bronzezeit auf dem Sehring.

Tafel- Nummer	Seite (im Text)	Gegenstand	Höhe em	Münd.- bezw. em	Bauch- größter em	Boden- Durchmesser em
1	85	Grabanlage, gewölbt	—	—	—	—
2	86	Grabanlage mit Gefäß	—	—	—	—
3	86	Napf	7	10	10,5	2,5
4	86	Gefäß	27,5	17	20	12

Rauch: Steinkistengräber auf Rudloffsplan I u. II.

Tafel- Nr.	Seite (im Text)	Gegenstand	Höhe em	Münd.- bezw. em	Bauch- größter em	Boden- Dm. em	Länge em	Breite em
5	87	Speerspitze, Br.	—	—	—	—	9,3	—
6	87	Nadel, Br.	—	—	—	—	6,5	—
7	87	Schale, Ton	10	35	—	10	—	—
8	88	Terrine, Ton	23	18	30	8	—	—
9	87	Armring, Br.	—	—	7×5,6	8—10 mm Stärke		
10	87	Doppeltes Rasiermesser, Br.	—	—	—	—	9,5	7

Rauch: Steinkistengräber der älteren Bronzezeit auf dem Sehringsberge.



1



2



3



4



5



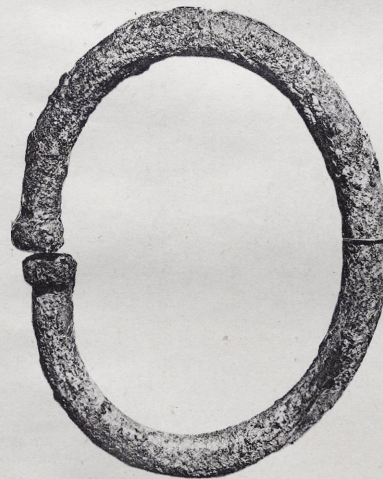
6



7



8



9



10

Tafel XIV.

Wahle: Die Kulturen und Völker der älteren Eisenzeit
im Flußgebiet der Saale.

M. H. = Mus. Halberstadt, M. H. S. = Mus. Halle (Saale), M. Z. = Mus. Zerbst.

Tafel-	Museum-	Gegenstand	Höhe	Bauch-	Fundort
Nummer	Nummer		em	bezw. gr. Dm. em	
1 ^{a b}	M. H. 146	Topfdeckel	5	10,5	Harsleben (Halberst.)
2 ^a	M. H. S. 40/21	Urne	11	20,5	Golpa (Bitterfeld)
2 ^b	„ 41/21	Decknapf	8	22,5	„
3 ^a	„ 62/21	Urne	25	26,5	„
3 ^b	„ 62/21	Decknapf dazu	10	29,5	„
4 ^a	„ 85/21	Urne	24	25	„
4 ^b	„ 85/21	Napf dazu	9	20	„
5 ^a	„ 58/21	Urne	23	27,5	„
5 ^b	„ 58/21	Napf dazu	6	17,5	„
6 ^a	„ 59/21	Urne	23	28,5	„
6 ^b	„ 59/21	Kappe dazu	3	17,5	„
7	„ 60/21	Urne	25	23	„
8 ^a }	„ 69/21	{ Urne	16	20	„
8 ^b }		{ Kappe dazu	4	16	
9	„ 58/19	Urne	17	25	Schiepzig (Saalkr.)
10	„ 62/19	„	26	30	„
11	„ 63/21	Beigefäß zu 3 ^{a b}	6,5	10	Golpa (Kr. Bitterfeld)
12	„ 61/19	Henkeltöpfchen	6,5	8	Schiepzig (Saalkr.)
13	„ 10/20	Urne	23	26,5	Halle (Stadtkreis)
14	„ 12/20	„	18	18	„
15	„ 13/20	„	18	20	„
16	„ 15/20	Topf	13	16	„
17	„ 16/20	„	14,5	18,5	„
18	„ 17/20	Schale	10,5	20,5	„
19	„ 30/30	Urne	21	22	Pforta (Naumburg)
20	M. Z. 15	„	22	20	Zerbst (Stadt)
21	M. Z. 59	„	16	16,5	Kermen (Kr. Zerbst.)



Tafel XV.

Götze: Das neolithische Gräberfeld von Walternienburg
(Kr. Jerichow I).

M. V. = Mus. f. Völkerk., M. M. = Mus. Magdeburg, Pr. S. = Privat-Sammlung.

Tafel- Nummer	Museum- Nummer	Seite (im Text)	Gegenstand	Höhe	Bauch- bezw. gr. Dm.	Länge	Breite
				cm	cm	cm	cm
1	M. V. 4073 ^a	155	Tongefäß	21,8	23	—	—
2	„ 4073 ^b	155	„	13,4	13,5	—	—
3	„ 4073 ^c	155	„	7,7	9	—	—
4	„ 4073 ^{g-1}	155	Feuersteinschaber	—	—	3	—
5	„ 4065 ^a	152	Tongefäß	20,7	18	—	—
6	„ 4065 ^c	152	„	12	15	—	—
7	„ 4062 ^a	152	„	20	21	—	—
8	„ 4062 ^c	152	„	16	18,2	—	—
9	„ 4060 ^a	151	„	12,5	19,5	—	—
10	„ 4060 ^c	151	„	5,7	7,3	—	—
11	„ 4060 ^d	151	„	5,5	9,2	—	—
12	„ 4058 ^a	151	„	9,7	11,2	—	—
13	„ 4058 ^b	151	Beil aus Wiedaer Schiefer	—	—	8,5	3,5
14	„ 4063 ^b	152	„	—	—	7	4
15	„ 4074 ^a	151	Tongefäß	15	18	—	—



1



5



7



12



2



6



8



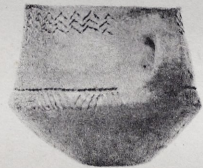
13

I.



14

VIII

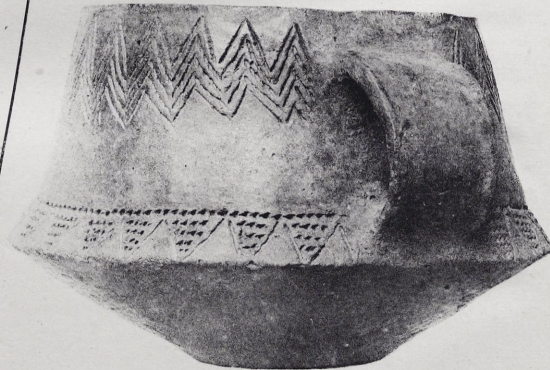


3



4

XVII.



9

III.

V.



10



11



15

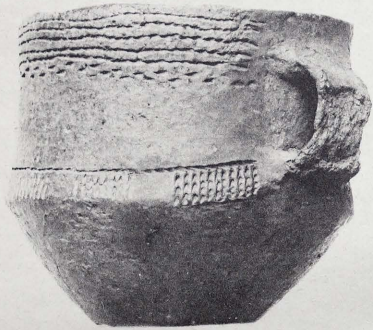
II und VI.

Tafel XVI.

Götze: Das neolithische Gräberfeld von Walternienburg
(Kr. Jerichow I).

Tafel-	Museum-	Seite	Gegenstand	Höhe	Bauch-	Länge	Breite
Nummer	Nummer	(im Text)			bezw.		
				em	gr. Dm.	em	em
1	M. V. 4075 ^a	156	Tongefäß	13,5	16	—	—
2	" 4075 ^b	156	"	8,2	9,3	—	—
3	" 4075 ^c	156	"	8,5	24	—	—
4	" 4076 ^a	156	"	8,5	10,5	—	—
5	" 4066	153	"	12,5	15	—	—
6	" 4064 ^a	152	"	20	21	—	—
7	" 4067 ^s	153	"	10,8	11,5	—	—
8	" 4067 ^r	153	"	11	13,5	—	—
9	" 4074 ^a	155	"	8,5	21,2	—	—
10	" 4061 ^c	151	Glättstein	—	—	6,6	—
11	" 4061 ^b	151	Nucleus	—	—	—	—
12	" 4072	155	Steinhacke	—	—	7	3
13	" 4070 ^e	154	Feuersteinschaber	—	—	2,3	—
14	" 4070 ^a	154	Tonwirtel	3	—	—	5,5
15	" 4070 ^b	154	"	3	—	—	5
16	" 4070 ^c	154	"	2,4	—	—	4,5
17	" 4067 ^{r-p}	153	Feuersteinspäne und -schaber	—	—	—	—

Götze: Das neolithische Gräberfeld von Walternienburg
(Kreis Jerichow I).



1



2



4



5

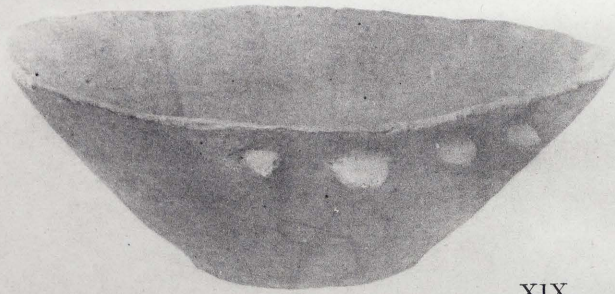


6

XX.

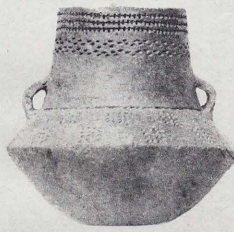
IX.

VII.



3

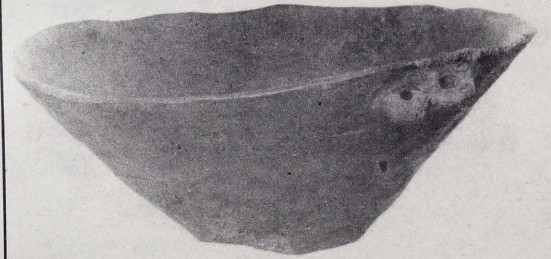
XIX.



7



8



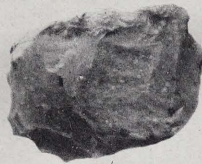
9

XVIII.



10

IV.



11



12

XVI.



a



b



c



d



e



f



g



h



i



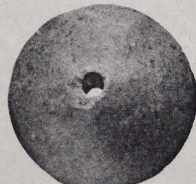
k

17

X.



13



14

XIII.



15



16

Tafel XVII.
 Götze: Das neolithische Gräberfeld von Walternienburg
 (Kr. Jerichow I).

Tafel- Nummer	Museum- Nummer	Seite (im Text)	Gegenstand	Höhe	Bauch- bezw. gr. Dm. em
1	M. V. 3659	159	Tongefäß	em 20,5	23,5
2	" 3660	156	"	15,5	16
3	" 4106	160	"	8	7,3
4	" 4100	159	"	19,5	22,3
5	" 4102	160	"	10,3	10
6	" 4111	161	"	8,5	9,7
7	" 4107	160	"	6,3	7
8	" 3663	157	"	7	9,2
9	" 3661	156	"	15,7	20,5
10	" 4115	160	"	6,3	8,7
11	" 4113	161	"	6,8	9,3
12	" 4101	160	"	14,5	18
13	" 4084	160	"	7,7	10
14	" 4112	161	"	6,2	7,4
15	" 4114	160	"	6	7
16	" 4103	161	"	16,5	19,5
17	" 4108	161	"	6,3	7



Tafel XVIII.

Götze: Das neolithische Gräberfeld von Walternienburg
(Kr. Jerichow I).

Tafel- Nummer	Museum- Nummer	Seite (im Text)	Gegenstand	Höhe	Bauch- bezw. gr. Dm.	Länge	Breite
				em	em	em	em
1	M. V. 4022	157	Tonschüssel	9,7	31,5	—	—
2	" 3662	157	"	4,9	13	—	—
3	" 4105	161	"	4	14,3	—	—
4	" 4104	161	"	8,3	25,3	—	—
5	" 4088	161	Tongefäß	4,8	9,3	—	—
6	" 4110	161	"	6	9	—	—
7	" 4083	161	Tonschüssel	7,7	22,5	—	—
8	" 4026	157	Tongefäß	6,8	8	—	—
9	" 4025	158	"	5	6,8	—	—
10	" 3664	157	Zwillingsgefäß	8,5	10,5	—	—
11	" 4096	158	Tongefäß	7	9,5	—	—
12	" 4095	157	"	6,8	9,5	—	—
13	" 4023	157	"	15	14	—	—
14	" 4121	161	Bruchstück einer sog. Trommel aus Ton	b.z. Talle 10	—	—	—
15	" 4024	158	Tongefäß	5	7,5	—	—
16	" 4021	158	"	7,7	13,5	—	—
17	" 4109	161	Tonlöffel	—	—	11,6	8
18	" 4091	162	Tonwirtel	2	—	—	4
19	" 4118	162	"	2,5	—	—	4
20	" 4119	162	"	1,2	—	—	3,5
21	" 4071 ^d	154	"	2,5	—	—	4,8



Tafel XIX.

Götze: Das neolithische Gräberfeld von Walternienburg
(Kr. Jerichow I).

Tafel- Nummer	Museum- Nummer	Seite (im Text)	Gegenstand	Länge cm	Breite cm
1—8	M. V.	—	Scherben mit verschiedenen Ornamenten	—	—
9—10	M. V. 4067 ^a	153	Scherben mit Kreisornament	—	—
11	„	145	Abgeplatzte Schnuröse	—	—
12	„	145	Schnuröse mit kurzem Zapfen	—	—
13	„	145	Schnuröse mit langem Zapfen	—	—
14	„ 4086	162	Beil aus Wiedaer Schiefer	9,2	4,7
15	„ 4085	162	Steinhammer	7,5	3,9
16	„ 4031	158	Beil aus Wiedaer Schiefer	9	4,4
17	„ 4028	158	Knochengerät	8,3	1,4
18	„ 4033	158	Feuersteinbeil	7,7	4
19	„ 4090	162	Beil aus Wiedaer Schiefer	7	4
20	„ 4098	158	Bruchstück eines solchen		Dicke 0,8
21	„ 4097	158	Steinmeißel	7,2	2,5
22	M. M.	165	„	10,3	2,4
23—27	M. V. 4120	162	Fünf querschneidige Pfeil- spitzen aus Feuerstein	2,8—1,6	1,8—1,4
28—32	„ 4077 ^{c-i}	156	„	1,8—2,1	1,5—1,7
33	„ 4099	159	Feuersteinpfeilspitze	4,1	1,4
34—39	„ 4099	159	Sechs Feuersteinspäne	6,9—3,8	—
40	„ 4120	162	Feuersteinschaber	6,4	4
41—44	„ 4077 ^{a-d}	156	Vier Feuersteinspäne	4,6—6,3	—

Götze: Das neolithische Gräberfeld von Walternienburg
(Kreis Jerichow I).



Tafel XX.
 Götze: Das neolithische Gräberfeld von Walternienburg
 (Kr. Jerichow I).

Tafel- Nummer	Museum-	Seite (im Text)	Gegenstand	Höhe	Bauch- bezw. größter Durchm.
1	M. M.	163	Tongefäß	em 7	em 7,5
2	"	164	"	7,5	8,5
3	"	163	"	19	21
4	"	164	"	8,5	10
5	"	163	"	8,5	8,5
6	"	163	"	8,3	10,5
7	Pr. S.	165	"	18	14
8	"	165	"	19	18



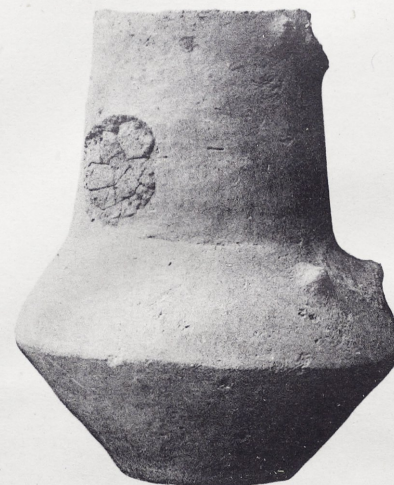
1



2



3



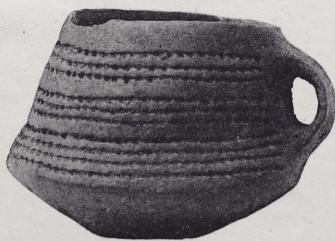
7



4



5



6



8