

## Tafel I.

Grössler; Tongefässe der Glockenbecher-Kultur und ihre  
Verbreitung in Thüringen und den angrenzenden Gebieten.

### A) Verzierte Glockenbecher.

- 1 a, b. Becher von Meyendorf.
2. Becher von Achim (Braunschweig).
3. „ „ Schneitlingen.
4. „ „ Bernburg.
5. „ „ Welbsleben.
- 6 a. „ „ Eisleben.
- 6 b. Boden des Bechers 6.
- 6 c. Kupferdolch.
- 7 a. Becher von Gross-Osterhausen.
- 7 b. Kanne von Gross-Osterhausen.
- 8 a. Becher von Sandersdorf.
- 8 b. Boden des Bechers.
- 8 c. Steinkeil.
9. Napf mit Gips von Rottleben.
10. Napf ohne Gips von Rottleben.

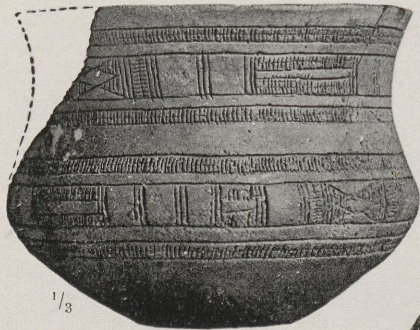


Fig. 1 a. Meyendorf.



Fig. 1 b.



Fig. 4. Bernburg.



Fig. 6 c.



Fig. 2. Achim.



Fig. 5. Welbsleben.



Fig. 3. Schneitlingen.



Fig. 6 a. Eisleben.



Fig. 6 b.



Fig. 7 a. Gross-Osterhausen.



Fig. 7 b.

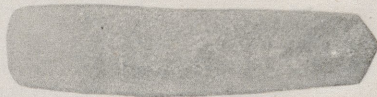


Fig. 8 c.

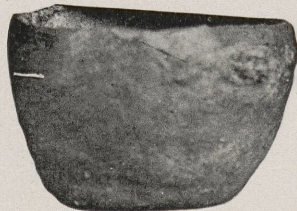


Fig. 10.

Rottleben.



Fig. 9.



Fig. 8 a.

Sandersdorf.



Fig. 8 b.

## Tafel II.

Grössler: Tongefässe der Glockenbecher-Kultur und ihre  
Verbreitung in Thüringen und den angrenzenden Gebieten.

### Verzierte Glockenbecher.

- 11a. Erster Becher von Rottleben (IIb 979).
- 11b. Zweiter Becher von Rottleben (IIb 2625).
- 11c. Armschutzplatte von Rottleben (IIb 2626).
- 12. Becher von Sachsenburg.
- 13. Becher von Schönstedt.
- 14a. Becher von Werningshausen.
- 14b. Becher von Gispersleben S. Viti.
- 15. Becherrest von Weimar. (Zeichnung.)
- 16a, b. Becherrest von Weissenfels.
- 17. Becher von Burgwerben.
- 18a. Becher von Zaschendorf.
- 18d. Schale von Zaschendorf.
- 18e. Bruchstück von Zaschendorf.
- 19a. Armschutzplatte von Wansleben.
- 19b. Armschutzplatte von Goseck.

### B) Unverzierte Glockenbecher.

- 20. Becher von Börnecke.



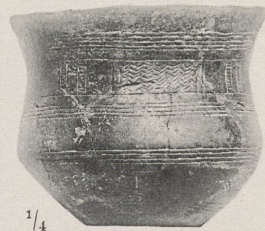
1/4

Fig. 11 b.



1/4

Fig. 11 c.  
Rottleben.



1/4

Fig. 11 a.

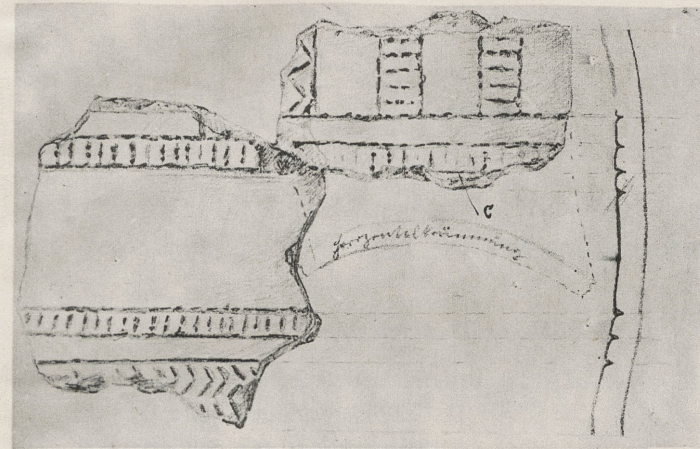


Fig. 15. Weimar.



1/2

Fig. 12. Sachsenburg.



1/4

Fig. 13. Schönstedt.



Fig. 18 d.

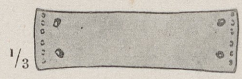


Fig. 19 b. Goseck.



Fig. 19 a. Wansleben.



1/4

Fig. 17. Burgwerben.

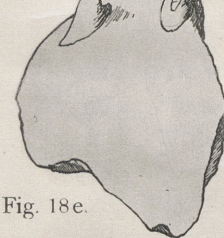


Fig. 18 e.

1/2

Zaschendorf.

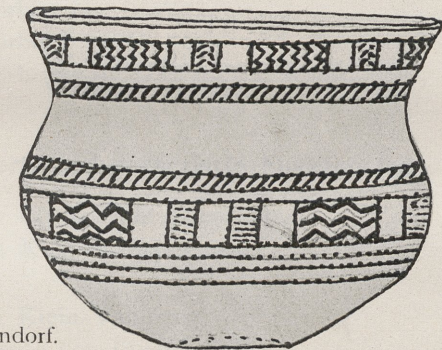


Fig. 18 a.



Fig. 14 b. Gispersleben.  
S. Viti.



Fig. 16 a.



Fig. 16 b.

Weissenfels.

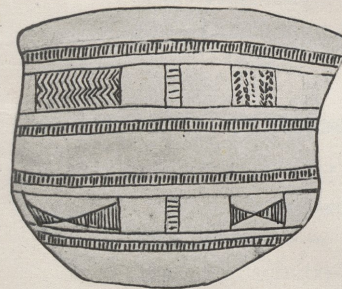
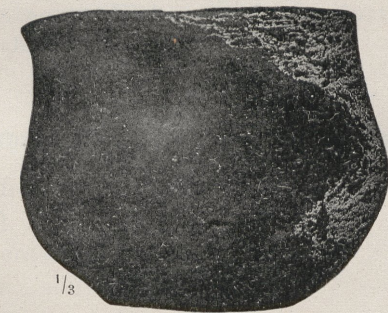


Fig. 14 a. Werningshausen.



1/3

Fig. 20. Börnecke.

### Tafel III.

Grössler: Tongefässe der Glockenbecher-Kultur und ihre  
Verbreitung in Thüringen und den angrenzenden Gebieten.

#### Unverzierte Glockenbecher.

21. Becher von Eisleben, Stadtberg. (V. S. Nr. 285.)
22. Becher von Nautschütz.
23. Becher von Günthersdorf.
24. Becher von Weissenfels.
- 25 a. Becher von Zörbig.
- 25 b. Becher von Zörbig.
- 25 c. Becher von Zörbig.

#### C) Verzierte und unverzierte Fusschalen.

26. Fusschale von Lochau mit Standring.
- 27 a. Fusschale von Klein-Wangen mit
- 27 b. Wirtel.
28. Fusschale von Klein-Vahlberg.
29. Vierfüssige Schale von Ilversgehofen.
- 30 a. Vierfüssige Schale vom Giebichenstein, unvollständig.
- 30 b. Vierfüssige Schale vom Giebichenstein, ergänzt.
31. Dreifüssige Schale von Kriegsdorf.

#### D) Kesselförmige Glockenbecher und Schalen.

- 32 a. Grund- und Aufriss der Steinkiste vom Lauseberge (Flur  
Unterrissdorf).
- 32 b. Kessel von Unterrissdorf.
- 32 c. Armschutzplatte von Unterrissdorf.



Fig. 21. Eisleben.



Fig. 22. Nautschütz.



Fig. 23. Günthersdorf.



Fig. 25 c.  
Zörbig.



Fig. 24.  
Weissenfels.



Fig. 25 b.



Fig. 25 a.



Fig. 26. Lochau.



Fig. 27 a.

Klein-Wangen.



Fig. 27 b.



Fig. 28. Klein-Vahlberg.



Fig. 29. Ilversgehofen.

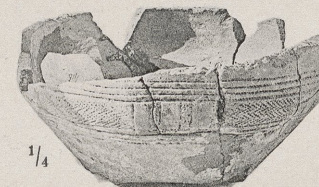


Fig. 30 a. Giebichenstein.



Fig. 30 b. Giebichenstein.



Fig. 31. Kriegsdorf.



Fig. 32 c. Unter-Rissdorf.



Fig. 32 b. Unter-Rissdorf.

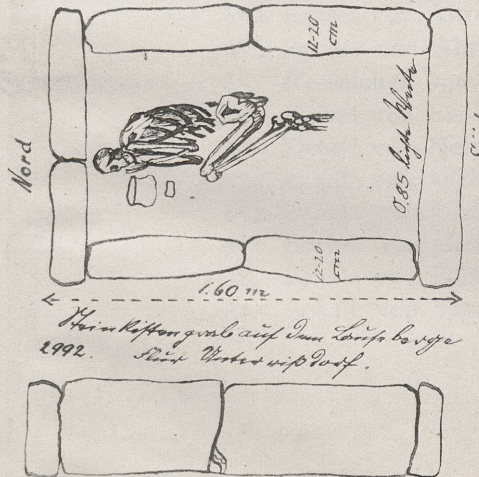


Fig. 32 a. Unter-Rissdorf.

#### Tafel IV.

Grössler: Tongefässe der Glockenbecher-Kultur und ihre  
Verbreitung in Thüringen und den angrenzenden Gebieten.

#### Kesselförmige Glockenbecher.

- 33a. Kessel von Höhnstedt.
- 33b. Kleiner Kupferdolch von Höhnstedt.
- 34. Kessel von Eisleben, Hutberg (Nr. 2215).
- 35. Hockergrab von Langendorf.
- 36. Kessel von Langendorf.
- 37a. Kessel von Altranstedt.
- 37b. Becher von Altranstedt.
- 38. Kesselchen von Uichteritz.
- 39. Kessel von Eisleben (Pl. S. 18).
- 40. Kessel von Helmsdorf (v. K. Nr. 35).
- 41a. Schale von Uichteritz.
- 41b. Becher von Uichteritz.
- 41c. Becher von Uichteritz.
- 42. Schale von Polleben.
- 34. Schale von Vasani in Mähren.



Fig. 33 b. Höhnstedt.



Fig. 33 a

$\frac{1}{3}$



Fig. 36. Langendorf.

$\frac{3}{10}$

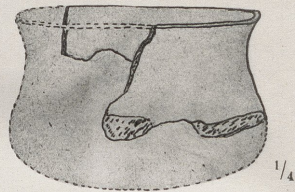


Fig. 34. Eisleben (Hutberg).

$\frac{1}{4}$

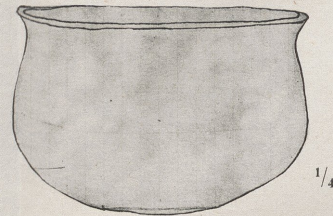


Fig. 39. Eisleben.

$\frac{1}{4}$



Fig. 40. Helmsdorf.

$\frac{1}{4}$



Fig. 43. Vasani.



Fig. 38. Uichteritz.



Fig. 42. Polleben.

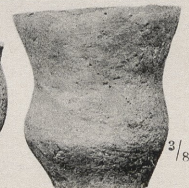
$\frac{3}{8}$



c.



Fig. 41 a. Uichteritz.



b.

$\frac{3}{8}$



Fig. 37 a. Alt-Ranstedt.

$\frac{1}{2}$

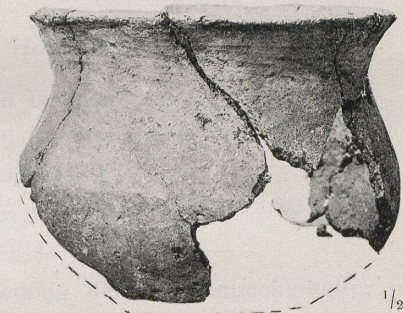


Fig. 37 b. Alt-Ranstedt.

$\frac{1}{2}$



Fig. 35. Langendorf.



**Tafel V.**

Grössler: Tongefässe der Glockenbecher-Kultur und ihre  
Verbreitung in Thüringen und den angrenzenden Gebieten.

- 44 a. Becher }  
44 b. Henkeltopf } von Hohenerxleben.  
45. Glockenbecher von Ierxheim (Braunschweig).  
46. Glockenbecher von Reuden (Kreis Zeitz).  
47. Becher von Maglemose }  
48. Becher von Oerebygaard } in Dänemark.  
49. Becher von Gaabensee }  
50. Karte: Die Verbreitung der Glockenbecherkultur im Gebiet  
der Saale.

(Die Fundorte sind unterstrichen).



Fig. 44 a.

Hohenerleben.

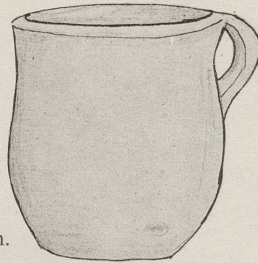


Fig. 44 b.



Fig. 45. Jerxheim.



Fig. 46. Reuden.

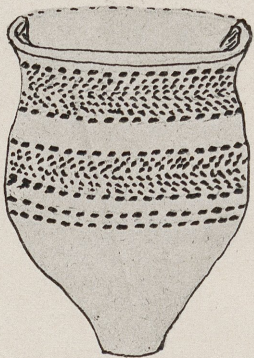


Fig. 48. Oerebygaard.

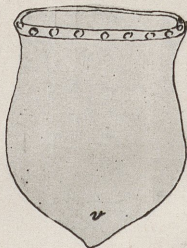


Fig. 47. Maglemose.



Fig. 49. Gaabensee.

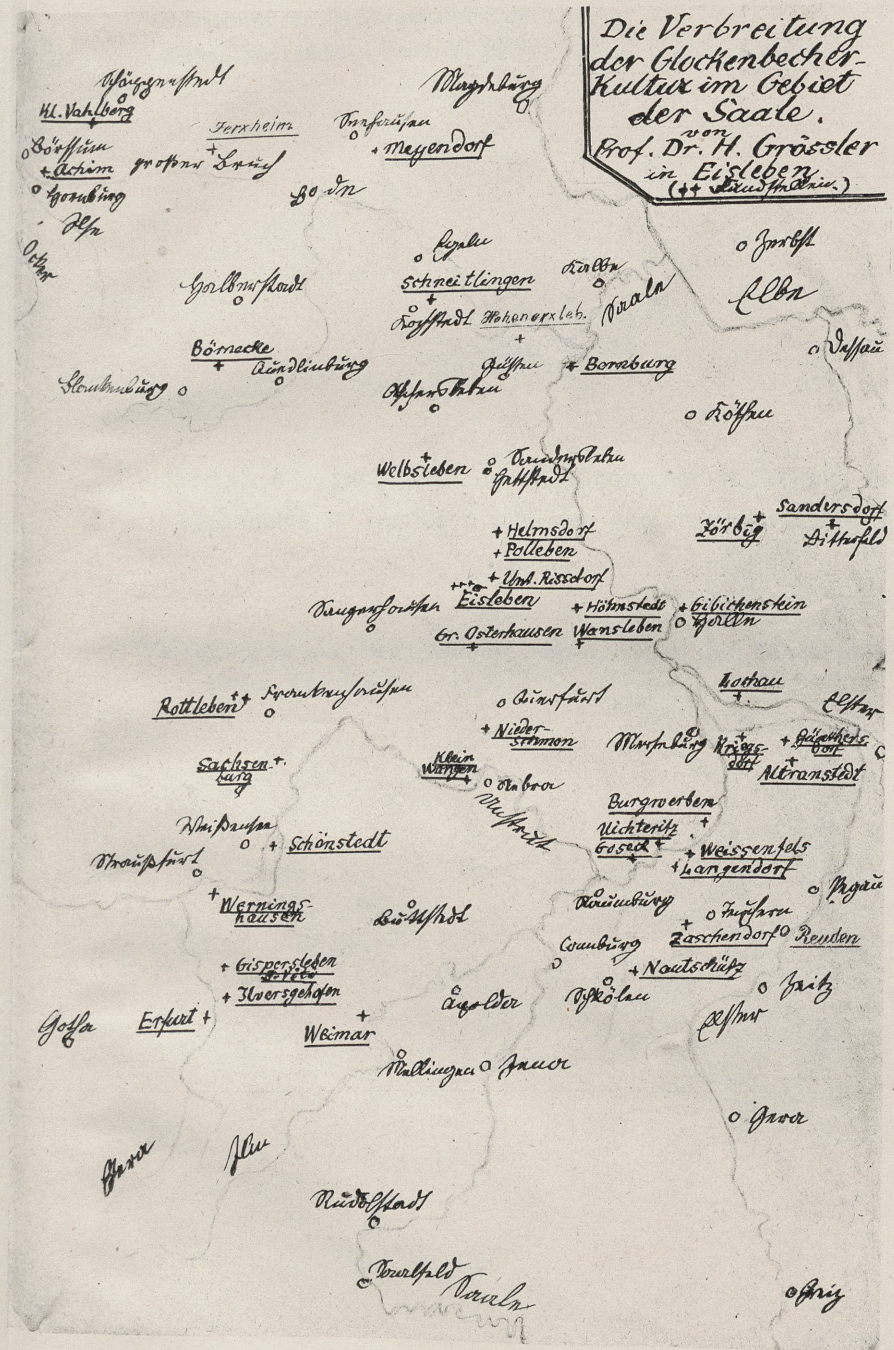


Fig. 50.

**Tafel VI.**

Grössler: Tongefässe der Glockenbecher-Kultur und ihre  
Verbreitung in Thüringen und den angrenzenden Gebieten.

Verzierungen auf den Bechern und Schalen der Glockenbecher-  
kultur Thüringens.

Verzierungs-Muster. (Nachdruck verboten.)

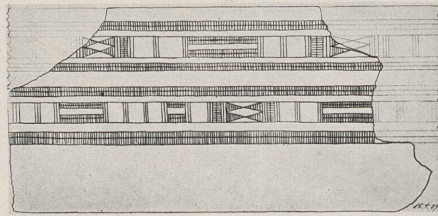


Fig. 1. Meyendorf.

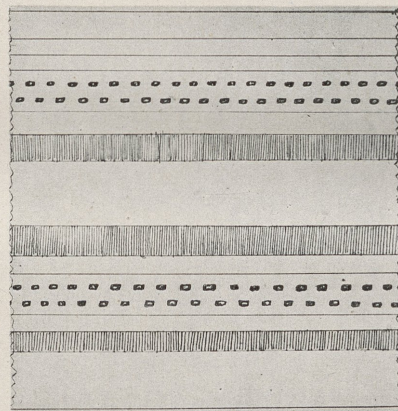


Fig. 2. Achim.

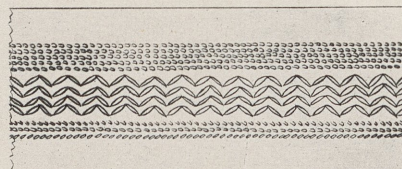


Fig. 3. Schneidlingen (Kreis Aschersleben).

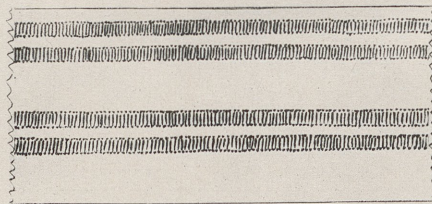


Fig. 4. Bernburg.

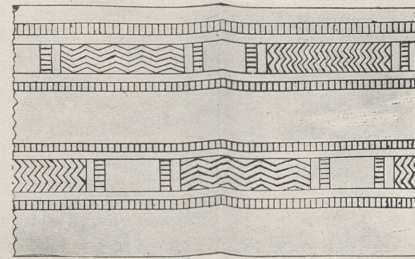


Fig. 5. Welsleben (Mansfelder Gebirgs-Kreis).

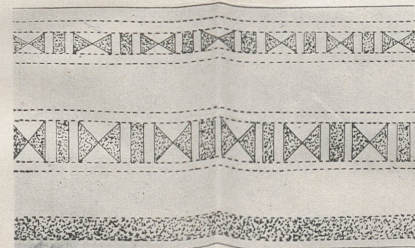


Fig. 7. Gross-Osterhausen (Kreis Sangerhausen).

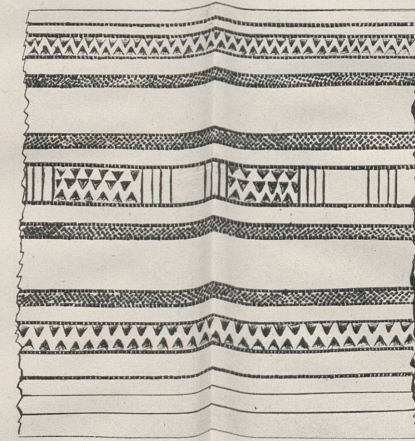


Fig. 8. Sandersdorf.

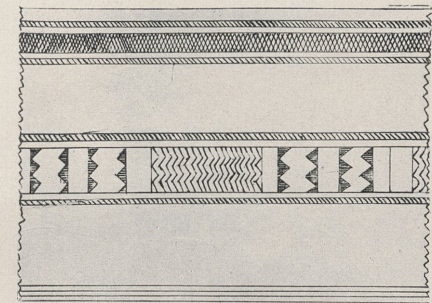


Fig. 6. Eisleben (Mansfelder Seekreis).

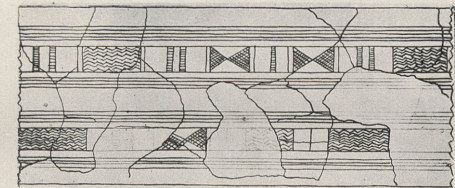


Fig. 11 a. Rottleben.

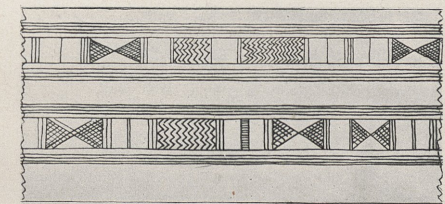


Fig. 11 b. Rottleben.

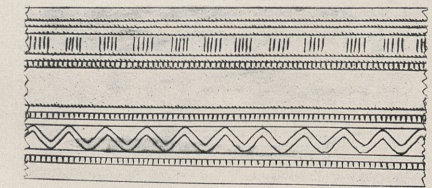


Fig. 12. Sachsenburg (Kreis Eckartsberga).

**Tafel VII.**

Grössler: Tongefässe der Glockenbecher-Kultur und ihre  
Verbreitung in Thüringen und den angrenzenden Gebieten.

Verzierungen auf den Bechern und Schalen der Glockenbecher-  
kultur Thüringens.

Verzierungs-Muster. (Nachdruck verboten.)

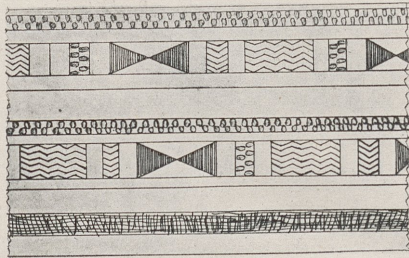


Fig. 13. Schönstedt.

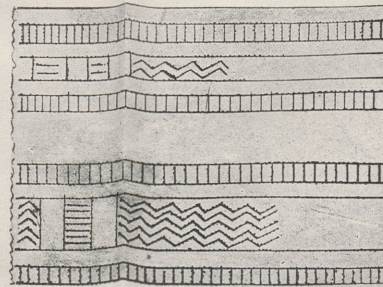


Fig. 16. Weissenfels.

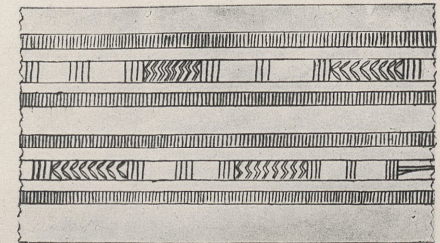


Fig. 18 c. Zschendorf.

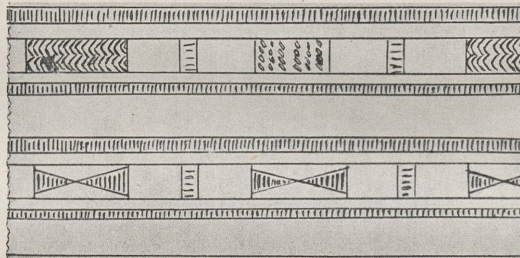


Fig. 14 a. Werningshausen.

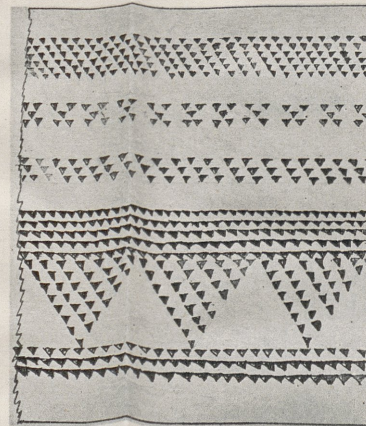


Fig. 17. Burgwerben

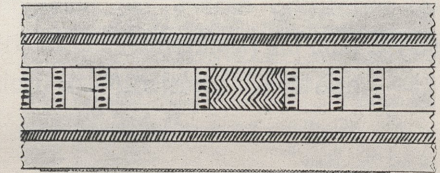


Fig. 29. Ilversgehofen.

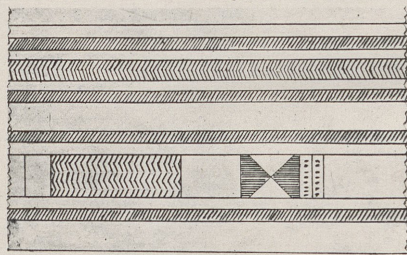


Fig. 14 b. Gispersleben.

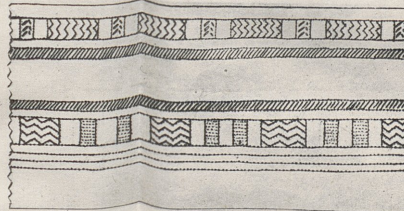


Fig. 18 a. Zschendorf.

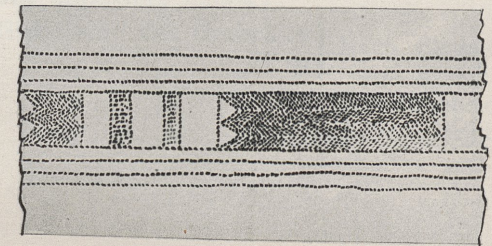


Fig. 30. Giebichenstein.

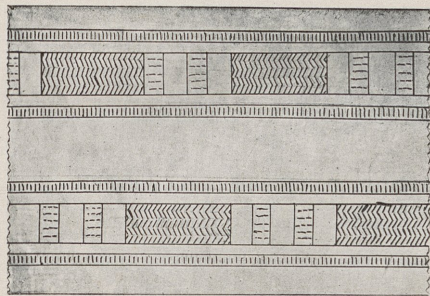


Fig. 15. Weimar.

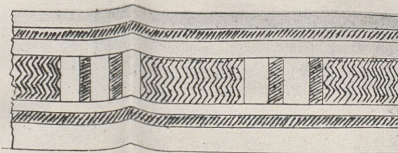


Fig. 26. Lochau.

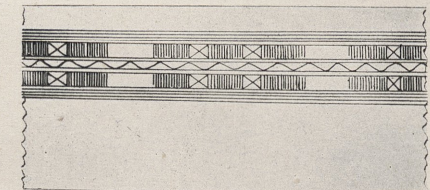


Fig. 32. Unter-Rissdorf.

**Tafel VIII.**

Grössler: Steinkistengräber der älteren Bronzezeit und der  
jüngeren Steinzeit (letztere mit Schnurkeramik) auf dem Säringsberge  
bei Helmsdorf im Mansfelder Seekreise.

1. Karte der Umgegend von Helmsdorf.
  2. Lageplan des Gräberfeldes auf dem Säringsberge. (Nach  
Angaben des Inspektors Rauch.)
  3. Ansicht der Giebelseite des Grabes A
  4. " " " " " B
  5. " " " " " C
  6. " " " " " D
- } Nach Skizzen  
} von Rauch  
} gezeichnet von  
} H. Grössler jun.

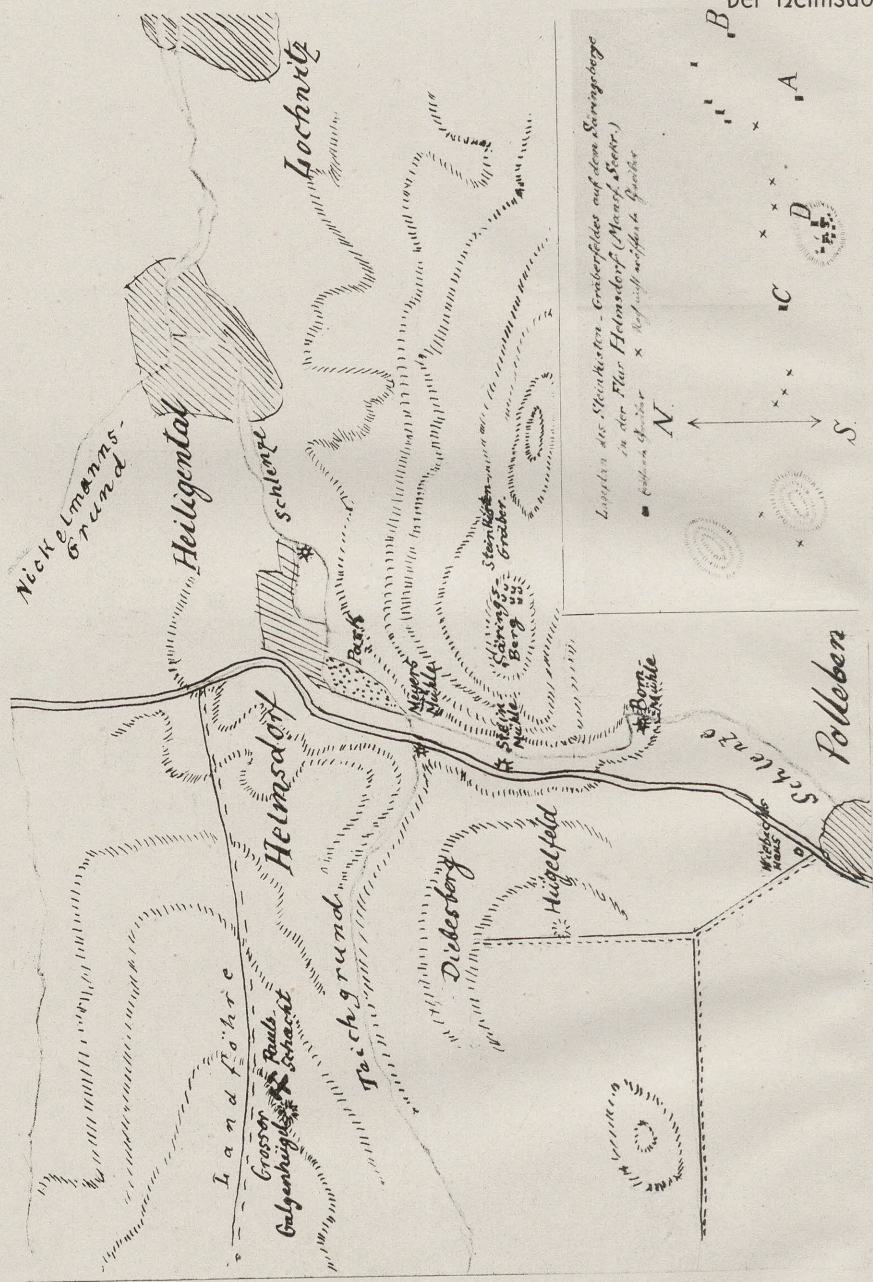


Fig. 1.

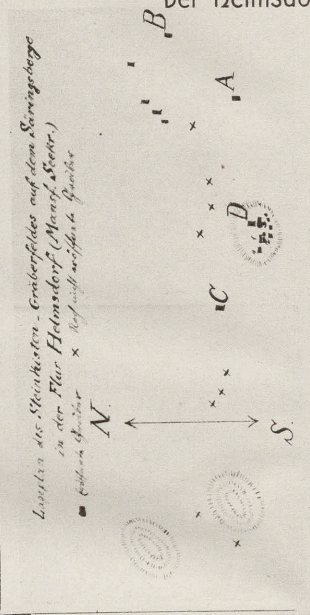


Fig. 2.



Fig. 3.

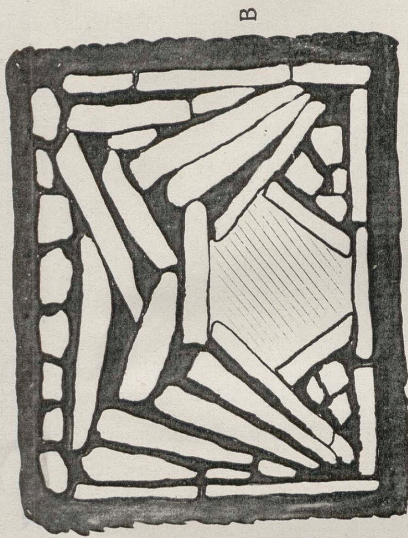


Fig. 4.



Fig. 5.

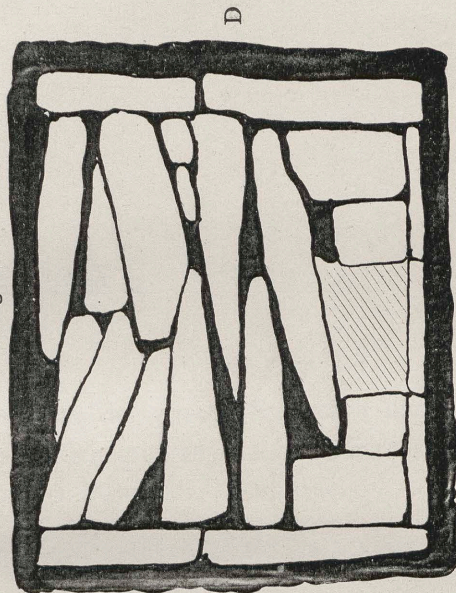


Fig. 6.



**Tafel IX.**

Grössler: Steinkistengräber der älteren Bronzezeit und der  
jüngeren Steinzeit (letztere mit Schnurkeramik) auf dem Säringsberge  
bei Helmsdorf im Mansfelder Seekreise.

- 13 a, b. Steinkistengrab auf dem Lauseberge, Flur Bornstedt,  
Kreis Sangerhausen. Gezeichnet vom Verfasser (mit  
Ausnahme des Skeletts).
- 16 a, b. Grundriss des I. und II. Grabes mit Schnurkeramik.
- 17. Grundriss des Grabes III.
- 18. Grundriss des Grabes IV.
- 19. Inneres des I. Grabes (Lichtbild). Aufnahme von Rauch.



### Tafel X.

Grössler: Steinkistengräber der älteren Bronzezeit und der jüngeren Steinzeit (letztere mit Schnurkeramik) auf dem Säringsberge bei Helmsdorf im Mansfelder Seekreise.

- 7 a. Amphora aus der Steinkiste A (Nr. 2). Aufnahme von Rauch.
- 7 b. Amphora aus Mähren. (Museum zu Prostějově.)
- 8. Gefässrest aus Grab B
- 9. Tassenrest (C 7) aus Grab C } Gezeichnet vom Verfasser.
- 10. Tassenrest aus dem Nienstedter Riesenhügel.  
(Jahresschrift für Vorgeschichte VII, Tafel XIII, Fig 1.)
- 11. Tasse aus der Umgegend von Eisleben. (Mus. Eisleben Nr. 330.)
- 12. Bruchstück aus Grab D (Nr. 4), gez. vom Verfasser.
- 14. Bronzenadel mit dickem Kopf aus dem Bornstedter Grabe.  
(Mus. Eisleben Nr. 2996 a.)
- 15. Bronzenadel mit gerolltem Kopf aus einem anderen Grabe ebenda. (Mus. Eisleben Nr. 3014.)
- 20 a, b. Amphora und Zapfenbecher aus Grab I. (Nr. 2 und 3.) Aufnahme von Rauch.
- 21. Amphora neben Grab I. (Nr. 4.) Gezeichnet vom Verfasser.
- 24 a, b, c. Amphora mit 2 Bechern aus dem III. Grabe. (III, Nr. 1, 2, 3.) Lichtbild-Aufnahme von Rauch.

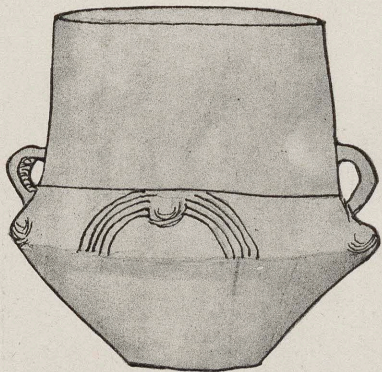


Fig. 7b. Prostějově (Mähren).

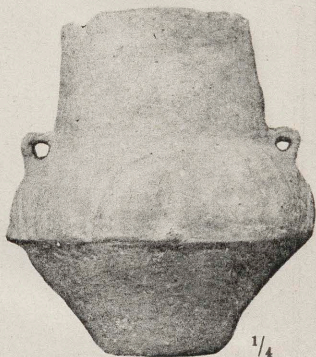


Fig. 7a. Grab A.  
Nr. 2.

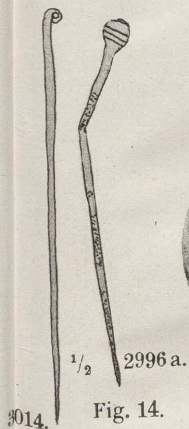
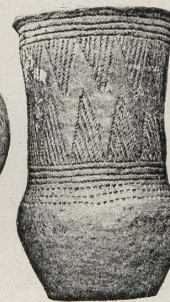


Fig. 15.  
Bornstedt.



Fig. 24. Helmsdorf, Särlingsberg. Grab III. Nr. 1, 2, 3.



b



c



Fig. 12. Grab D.  
Nr. 4.

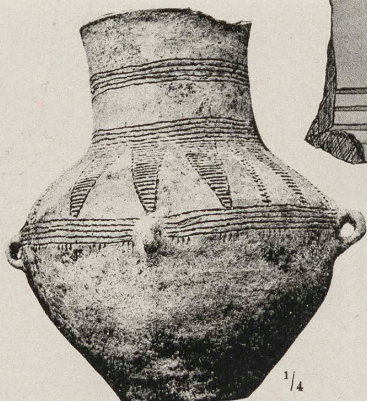


Fig. 20a.

Grab I. Nr. 2 u. 3.



Fig. 20b.



Fig. 21. Grab I. Nr. 4.

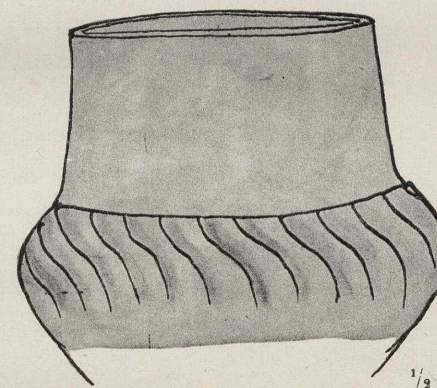


Fig. 8. Grab B. Nr. 2.

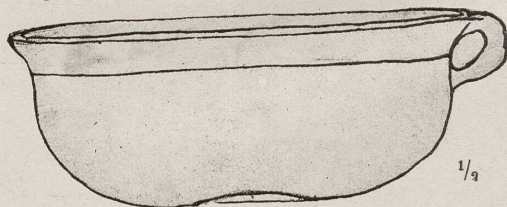


Fig. 11. Eisleben.

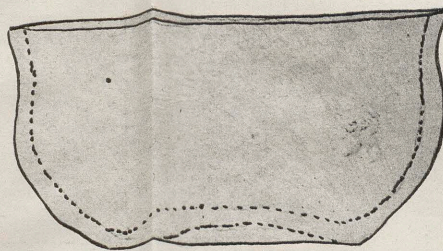


Fig. 10. Nienstedt, Riesenhügel.

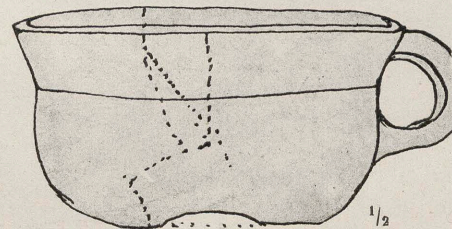


Fig. 9. Grab C. Nr. 7.

**Tafel XI.**

Grössler: Steinkistengräber der älteren Bronzezeit und der  
jüngeren Steinzeit (letztere mit Schnurkeramik) auf dem Säringsberge  
bei Helmsdorf im Mansfelder Seekreise.

- 22. Inneres des I. und II. Grabes.
  - 23. Inneres des III. Grabes.
  - 25 a, b. Geräte aus Knochen und Feuerstein. Aufnahme v. Rauch.
  - 26 a, b. Henkeltopf aus Grab IV. (1 a und b)
  - 27. Becher aus Grab IV. (2.)
  - 28. „ „ „ IV. (3.)
  - 29. „ „ „ VII.
  - 30. Amphorenähnlicher Becher aus Grab VIII.
- } Gezeichnet vom  
Verfasser.



Fig. 22. Grab II u. I.

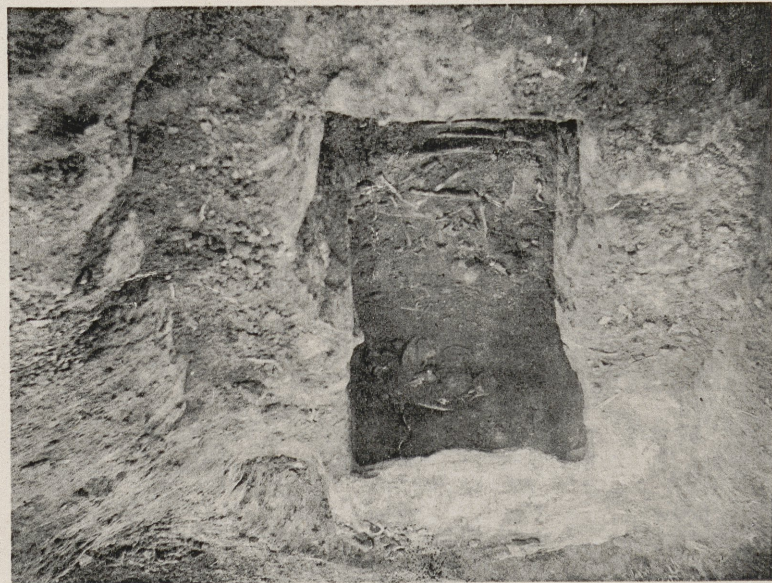


Fig. 23. Grab III.

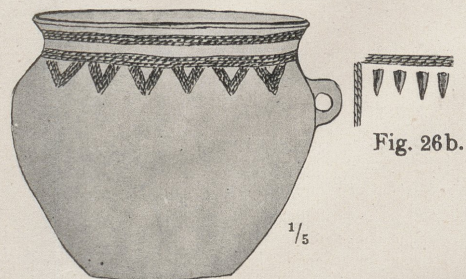


Fig. 26 a. Grab IV.



Fig. 29. Grab VII.

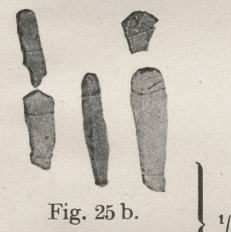


Fig. 25 b.



Fig. 25 a.

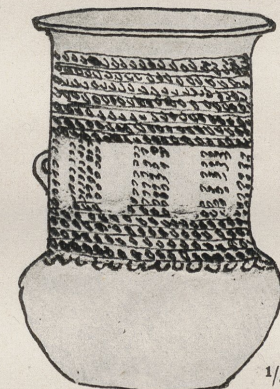


Fig. 27. Grab IV. Nr. 2.

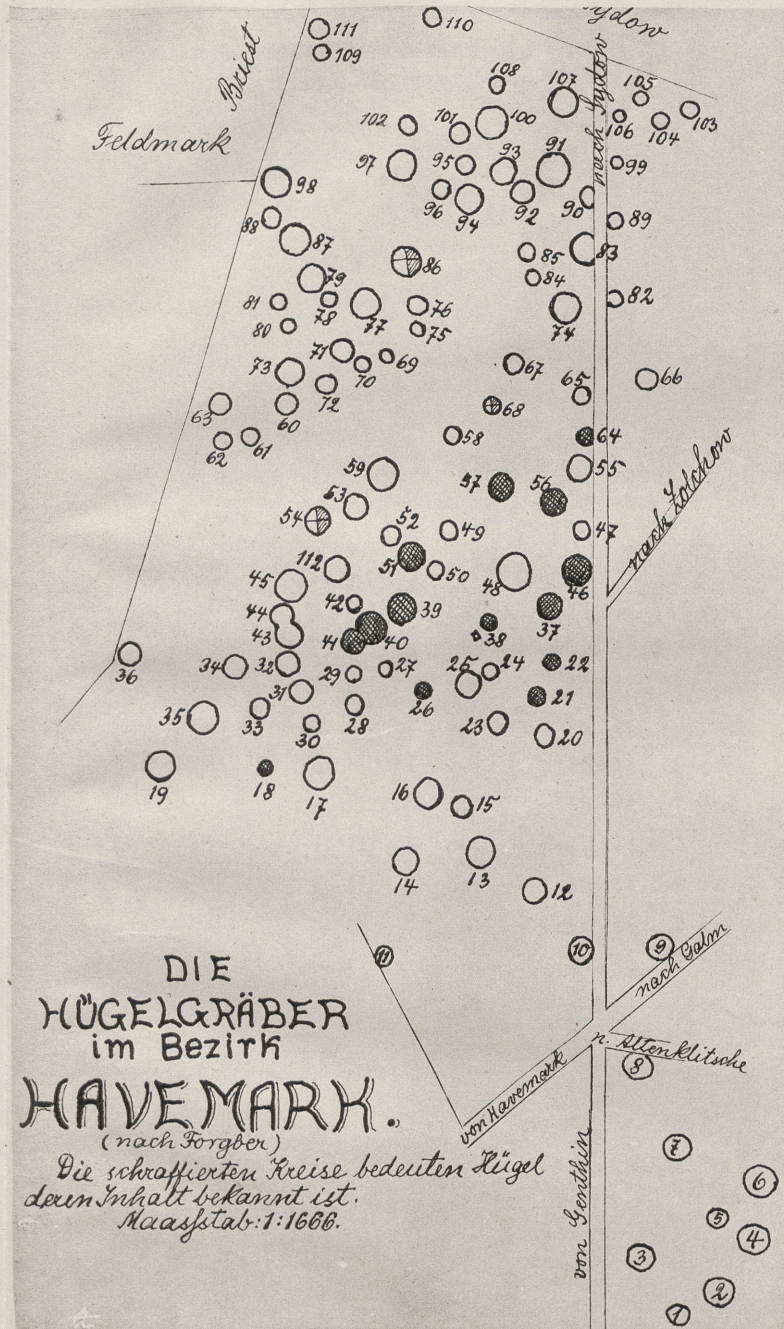
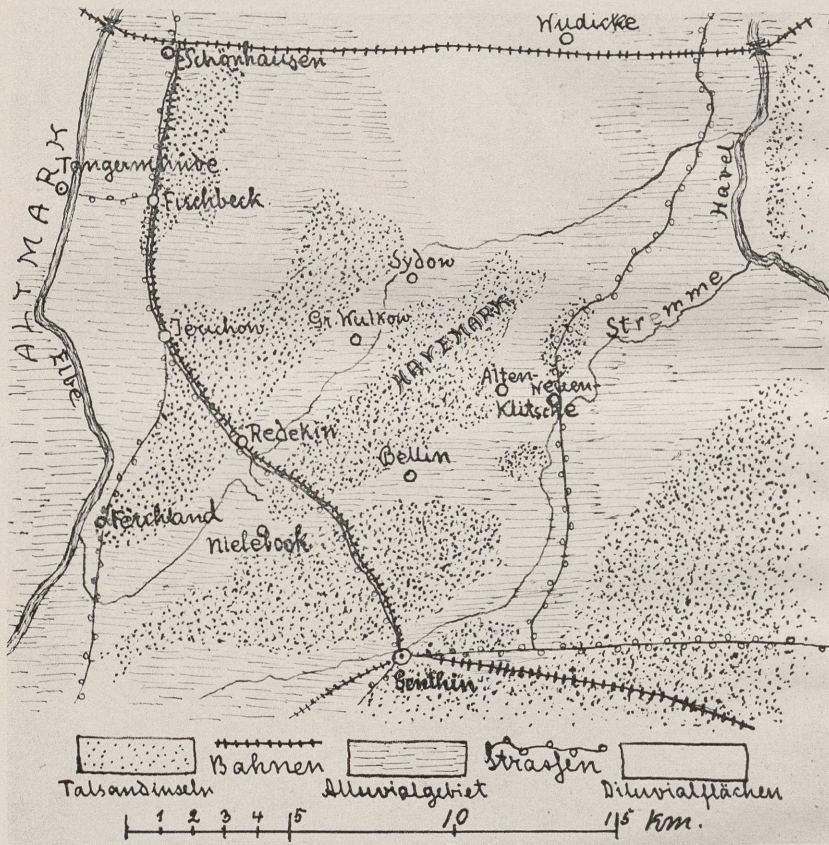


Fig. 30. Grab VIII.



Fig. 28. Grab IV. Nr. 3.

Kupka: Die altbronzezeitlichen Gräber von Havemark.  
S. 133 fg.



**Tafel XIII.**

Kupka: Die altbronzezeitlichen Gräber von Havemark.

S. 133 fg.

- |                |               |
|----------------|---------------|
| 1. H. 12,5 cm  | 11. H. 11 cm  |
| 2. H. 13 cm    | 12. H. 5,5 cm |
| 3. H. 14 cm    | 13. Dm. 11 cm |
| 4. H. 13 cm    | 14. H. 15 cm  |
| 5. H. 11 cm    | 15. H. 3 cm   |
| 6. H. 10 cm    | 16. H. 7 cm   |
| 7. H. 14 cm    | 17. H. 5 cm   |
| 8. H. 7 cm     | 18. H. 5,3 cm |
| 9. H. 8 cm     | 19. H. 9,5 cm |
| 10. H. 10,5 cm | 20. H. 12 cm  |
|                | 21. H. 9 cm   |

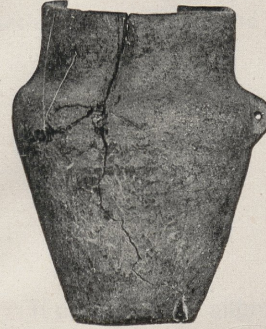




1



2



3



4



5



11



8



9



10



19



13



6



7



20



21



12



15



16



17



18

**Tafel XIV a.**

Kupka: Die altbronzezeitlichen Gräber von Havemark.

S. 133 fg.

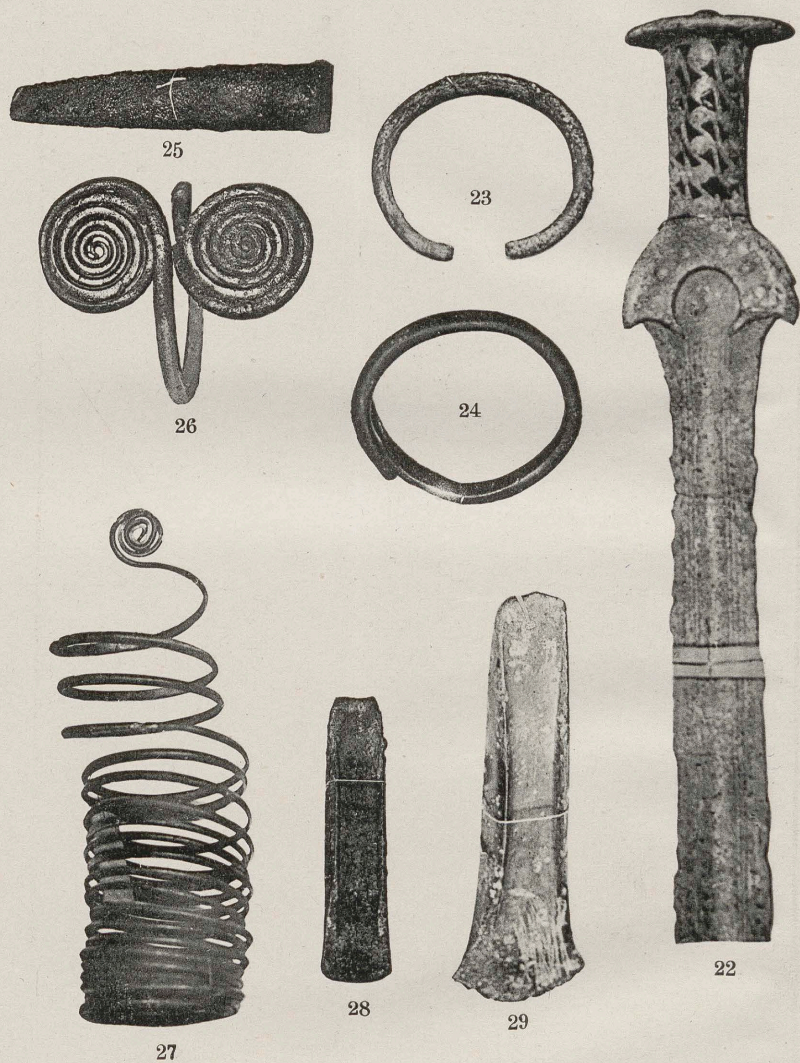
- 22. L. 30 cm
  - 23. Dm. 8 cm
  - 24. Dm. 9 cm
  - 25. L. 12,5 cm
  - 26. Br. 11,5 cm
  - 27. L. 25 cm.
  - 28. L. 13,5 cm.
  - 29. L. 14 cm
- 

**Tafel XIV b.**

Wahle: Vorgeschichtliche Urnenfriedhöfe bei Schenkenberg,  
Kreis Delitzsch.

Lageplan, Massstab 1:10 000.

Kupka: Die altbronzezeitlichen Gräber von Havemark.  
S. 133 fg.



**Tafel XV.**

Wahle: Vorgeschichtliche Urnenfriedhöfe bei Schenkenberg,  
Kreis Delitzsch.

H. = Höhe, Dm. = grösster Durchmesser, M. H. = Prov.-Museum Halle.  
M. D. = Museum Delitzsch, P. D. = Privatbesitz Delitzsch.

**Gefässe aus der ersten Bestattungsschicht des Friedhofes II.**

Figur	H.	Dm.	
1	5	14	M. D. 50
2	6	12	„ 47
3	5,5	6,5	„ 58
5	23	22	M. H. 67
6	6,5	8	„ 69
7	10	18	„ 68
8	15	15	„ 244
9	17	16	P. D. 9
10	21	31	„ 19
11	21	23	„ 23
12	etwa 10	etwa 20	M. H. 114
13	7	9,5	„ 109
14	8,3	15,5	„ 111
15	7,5	8	„ 112
16	5,2	4	„ 110
17	8,7	17,5	„ 133
18	4,5—6	10,5	„ 131
19	3—5	9,5	„ 130
20	etwa 14	20	„ 105
21	17	31	P. D. 10
22	noch 12,5	18,5	„ 11
23	11	14,5	„ 24 u. 25
24	18,5	26	M. H. 76
25	6,5—9	29	„ 77
26	9	25	„ 98 a
27	16	20,5	„ 152
28	10	23	„ 151



**Tafel XVI.**

Wahle: Vorgeschichtliche Urnenfriedhöfe bei Schenkenberg,  
Kreis Delitzsch.

H. = Höhe, Dm. = grösster Durchmesser, M. H. = Prov.-Museum Halle.  
P. D. = Privatbesitz Delitzsch.

**Gefässe aus der ersten Bestattungsschicht des Friedhofes II.**

Figur	H.	Dm.	
1	17	23,5	M. H. 139
2	12	14	„ 141
3	7	8,5	„ 142
4	15	20	„ 79
5	8,5	26,5	„ 80
6	13,5	15	„ 81
7	11	12	„ 84
8	7,5	9	P. D. 16
9	6,5	9,5	„ 17
10	5	7	„ 18
11	20,5	19	„ 14
12	20,5	21,5	„ 21
13	24	21	„ 28
14	27	32	M. H. 78
15	5,3	7,5	„ 92
16	12	16	„ 118
17	8	40	„ 121
18	22	19	„ 82
19	18	20—22,5	„ 106
20	14	18	„ 108
21	20	22	„ 122
22	22	17,5	„ 223
23	13	14,5	„ 224
24	etwa 16	etwa 16	„ 179



Tafel XVII.

Wahle: Vorgeschichtliche Urnenfriedhöfe bei Schenkenberg,  
Kreis Delitzsch.

H. = Höhe, Dm = grösster Durchmesser, M. H. = Prov.-Museum Halle.  
P. D. = Privatbesitz Delitzsch

Figur	H.	Dm.		Figur	H.	Dm.	
<b>1—24: Gefässe aus der ersten Be-</b>				17	7,5	9,5	M. H. 74
<b>stattungsschicht des Friedhofes II.</b>				18	8	9	„ 75
1	14	22	M. H. 71	19	10	12	„ 104
2	8,5	10	„ 73	20	7	10	„ 148
3	9	10	„ 72	21	7	9	„ 149
4	6,5	16	„ 146	22	14	19,5	„ 153
5	9	10	„ 145	23	9,5	11	„ 162
6	7,5	8,5	„ 144	24	4	10,5	„ 85 a
7	8	9	„ 143	<b>25—32: Gefässe aus der zweiten Be-</b>			
8	4	6	„ 147	<b>stattungsschicht des Friedhofes II.</b>			
9	22	25	„ 167	25	etwa 17	etwa 21	M. H. 218
10	8,7	16	„ 160	26	12	12,5	„ 219
11	10	13,5	„ 161	27	7	19	„ 220
12	5	6	„ 159	28	23	24	„ 46
13	5	14,5	„ 155	29	30,5	25	„ 214
14	9	25	„ 158	30	26	24,5	„ 196
15	etwa $\frac{1}{3}$ nat. Grösse		P. D. 1—6	31	20	22—23,5	„ 198
15 f	7	6,5	„ 6	32	5,5	12,5	„ 203
16	8	10	„ 7				





Tafel XVIII.

Wahle: Vorgeschichtliche Urnenfriedhöfe bei Schenkenberg,  
Kreis Delitzsch.

H. = Höhe, Dm. = grösster Durchmesser, M. H. = Prov.-Museum Halle,  
P. D. — Privatbesitz Delitzsch, M. D. = Museum Delitzsch.

Figur	H.	Dm.		Figur	H.	Dm.	
<b>1—16: Gefässe aus der zweiten Bestattungsschicht des Friedhofes II.</b>				<b>18—23: Gefässe aus der zweiten Bestattungsschicht des Friedhofes II.</b>			
1	19	18	M. H. 237	18	etwa $\frac{1}{2}$ nat. Grösse		M. H. 184/5
2	12	19,5	„ 49	19	20,5	31	„ 43
3	27	22	„ 65	20	18	26,5	„ 205
4	12,5	11	„ 240	21	23,5	30	M. D. 54
5	21,5	20	„ 226	22	16	23	„ 59
6	9	25,5	„ 228	23	21	23	M. H. 187
7	5	7,5	„ 227	<b>24—26: Gefässe vom Friedhof II, zeitlich zwischen die zweite und dritte Bestattungsschicht zu setzen.</b>			
8	8,5	13,5	„ 239	24	24	30	M. D. 53
9	6	8,5	„ 234	25	28	30	M. H. 50
10	etwa 20	26	„ 194	26	etwa 7	etwa 10	„ 55
11	9	25	„ 195	<b>27: aus der älteren Bestattungsschicht des Friedhofes I.</b>			
12	etwa 21	24	„ 66 a	Scherben von einem auf der Drehscheibe hergestellten Gefäss. ( $\frac{2}{3}$ nat. Grösse.)			
13	7,5	21,5	„ 176				
14	9,5	10	„ 177				
15	9	9	„ 178				
16	etwa 14	14	„ 245				
17	8	9	„ 247				



Fundberichte aus dem Prov.-Museum zu Halle a. S. (M. H.)  
Jahresschrift VIII, 1909. A) 1—3 Neolithik.

### Tafel XIX.

- NB. Die Nummern sind, wo nicht anders bemerkt, die Katalognummern  
des Prov.-Museums zu Halle a. S. (M. H.)
- No. 97.  
21. Verzierte Kugelamphore von **Pouch** (Kr. Bitterfeld).  
Bauch-Durchmesser 30 cm, Mündung 13 cm, Boden 9,5 cm,  
Höhe 26 cm.
- No. 13.  
13. Verzierte kurzhalsige Kugelamphore aus einem Hügel-  
grab bei **Heteborn** (Kr. Bitterfeld).  
Bauch 28, Mündung 10, Boden 10, Höhe 25 cm.
- No. 16.  
13. Verzierter Becher ebendaher.  
Bauch 11, Mündung 12,5, Boden 6 cm Durchmesser,  
Höhe 15—16 cm.
- No. 14.  
13. Desgl. ebendaher.  
Bauch 12, Mündung 11, Boden 7 cm, Höhe 16,5 cm.
- No. 10.  
13. Facettiertes Steinbeil, 14 cm lang, ebendaher.
- No. 11.  
13. Steinhacke, 5×9 cm, ebendaher.
- Parallelen zu No. 13:  
13
- 190 II (M. H.) kurzhalsige Amphore aus Dederstedt. Massstab 1:7.  
a " " " Schloss-Vippach.  
Massstab 1:7.  
b kurzhalsige Amphore aus Aschersleben. Massstab 1:7.  
c " " " Langenbogen. Massstab 1:7.
- No. 100. Hochhalsige verzierte Amphore aus **Walternienburg** (Kreis  
8. Jerichow I).  
Bauch 15,5, Mündung 8,5, Boden 7,5 cm Durchmesser,  
Höhe 19 cm.
- No. 101.  
18. Desgl. ebendaher.  
Bauch 14,3, Mündung 7, Boden 7 cm Durchmesser,  
Höhe 15 cm.
- No. 104.  
18. Napf, ebendaher.  
Mündung 8,0, Boden 4 cm Durchmesser, Höhe 6,5 cm.



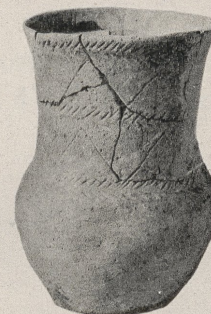
97  
21



13  
13



16  
13



14  
13



190 II



a



10  
13



11  
13



104  
8



b



c



100  
8



101  
8

Fundberichte aus dem Prov.-Museum zu Halle a. S.  
Jahresschrift VIII, 1909. A) Neolithik 4—6, B) Bronzezeit 1—2.

Tafel XX.

- No. 50. Neol. hochhalsige verzierte Amphore aus **Calbe a. S.**  
11. (Kr. Calbe) (ergänzt).  
Bauch 24, Mündung 11 cm Durchmesser, Höhe vom  
Bauch bis zur Mündung 21,8 cm.  
Hockergrab von ebenda.
- No. 161. Bruchstück eines neol. Gefässes aus **Nietleben** (Saalkreis)  
19. mit Hakenverzierung und Krückenkreuzen. Massstab 1 : 3.
- No. 169.  
19. Dasselbe ebendaher mit einem Andreaskreuz. Massstab 1 : 3.  
Lageplan Nietleben.
- No. 94. Neol. Schnurbecher aus der Kiesgrube des Rittergutes  
21. **Ostrau** bei Zörbig (Kr. Bitterfeld) ergänzt.  
Grösster Durchmesser 11,5, Höhe 11,5 cm.
- No. 96. a.—b.  
21. Neol. Menschenschädel ohne Unterkiefer ebendaher.
- No. 100. a.—b. bronzezeitl. kompletter Menschenschädel aus **Lütken-**  
28. **dorf** (Kr. Querfurt).
- No. 151. Spätbronzezeitl. Brillenfibel ebendaher.  
28. Ganze Länge 39,5 cm.
- No. 152/153. 2 massive offene bronzene Halsringe ebendaher von  
28. 175/157 resp. 172/156 mm grösstem Durchmesser.
- No. 154/155. 2 bronzene Spiralscheibenpaare mit Bügel ebendaher.  
28. Ganze Länge 200 mm.
- No. 156/157. 2 bronzene Armspiralen ebendaher.  
28. 290 u. 250 mm lang, 65/70 u. 65/80 mm Durchmesser.



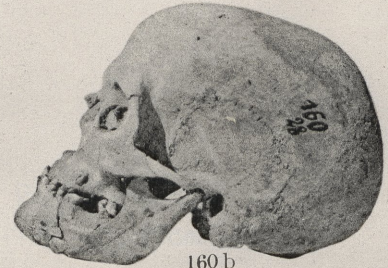
50  
11



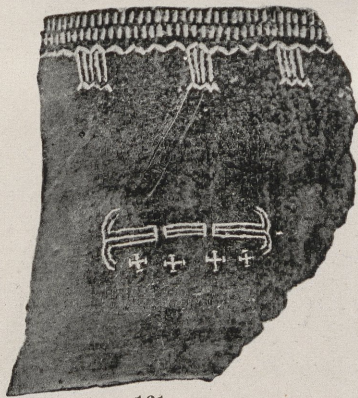
zu A 4) Calbe a. S.



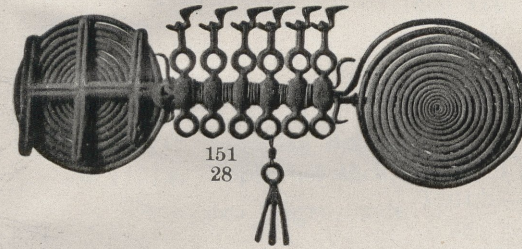
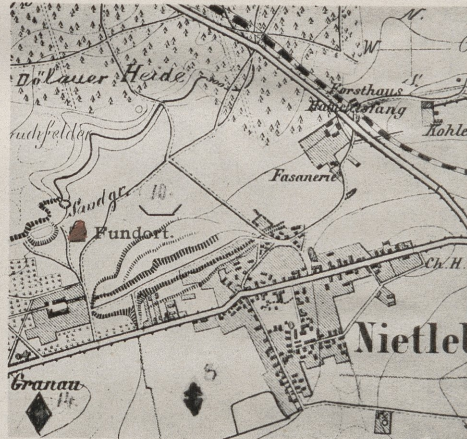
160 a  
28



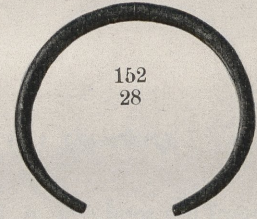
160 b  
28



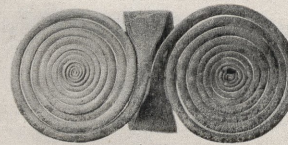
161  
19



151  
28



152  
28



155  
28



154  
28



153  
28



169  
19



96 a  
21



96 b  
21



94  
21



156  
28



157  
28

Fundberichte aus dem Prov.-Museum zu Halle a. S.  
Jahresschrift VIII, 1909. B) Bronzezeit 3.

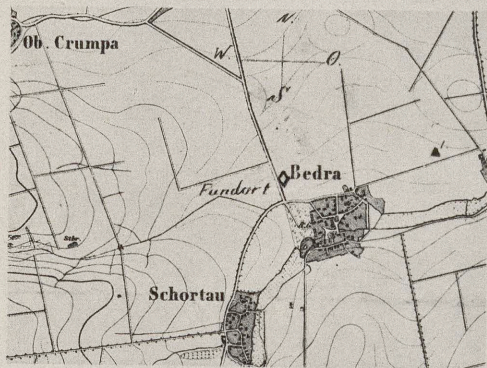
Tafel XXI.

Depôtfund beim Rittergut **Bedra** (Kr. Querfurt).

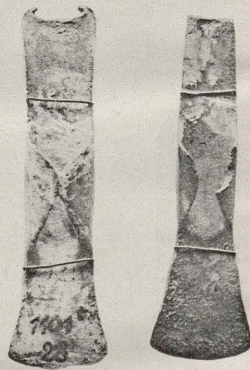
Lageplan Bedra:

- No. 1101 a. Topfbruchstück, Massstab 1 : 6, in welchem die folgenden Gegenstände 1101 b.—e. gefunden wurden.  
28. 28
- No. 1101 b.  
28. 79 bronzene Knopfsicheln. Massstab 1 : 6.
- No. 1101 c. 2 Mittelstücke zu bronzenen Lappenäxten von 15,5  
28. und 17 cm Länge.
- No. 1101 d. 2 hohle Bronzeringe von 13—13,5 cm äusserem Durchmesser.  
28.
- No. 1101 e. 1 Muschel: *Unio auricularis* (Spgl.), resp. *Unio sinuatus*  
28. (Lamarck) 7 cm lang.
- No. 2162. 1 hohler bronzener Ring mit Einlagering von Delitz a. S.,  
II. 17 cm l. W. zum Vergleich mit 1101 d.  
28.





1101 a  
28



1101 c  
28



2162  
II



1101 d  
28

Rückansicht.



1101 e  
28

1101 d  
28

Fundberichte aus dem Prov.-Museum zu Halle a. S.  
Jahresschrift VIII, 1909. (C u. D.)

Tafel XXII.

C) Latène-zeitlicher Urnenfriedhof bei Walternienburg  
(Kr. Jerichow I).

No.		Höhe cm	Bauch cm	Mündung cm	Boden- Durchmesser cm
51 8	Glatte Bauchtopf m. Leichenbrand	17,5	18,5	14	10,5
52 8	Doppeltkonische glatte Urne mit Leichenbrand . . . . .	20,5	25	19,5	11,5
53 8	Glatte Henkelnapf . . . . .	12	—	19/22	8
54 8	Glatte Bauchtopf m. Leichenbrand	21	26	24	15
55 8	Glatte Napf . . . . .	12	—	25,5	10,5
56 8	Glatte Vase mit Schnurhenkeln, mit Leichenbrand . . . . .	21,5	25,5	17,5	11
57 8	Glatte Bauchtopf m. Leichenbrand	16	25,5	22,5	10,5
58 8	Doppeltkonische Urne mit Kehl- streifen und schrägen flachen Rillen, mit Leichenbrand . . .	17,5	24	19,5	11
59 8	Glatte Bauchtopf m. Leichenbrand	26,5	30	17,5	15
60 8	Glatte doppeltkonische Urne mit Leichenbrand . . . . .	18,5	23,5	20,5	10
61 8	Glatte Napf mit Schnürhenkel	12	—	25	11
62 8	Glatte Bauchtopf . . . . .	16,5	18	12	10,5
63 8	Vase mit Kehlstreifen u. schräger Strichdekoration, mit Leichen- brand . . . . .	12	14,5	9	5,5
64 8	Glatte Bauchtopf m. Leichenbrand	32	30	21,5	13
67 8	Rauher Bauchtopf mit Leichen- brand und Beigaben von Ton, Bronze und Eisen . . . . .	24	23,5	16	9

D) Fränkisch-Merowingisches Skelettgrab bei **Osendorf** (Saalkreis).

- No. 150. scharf-umbrochene schwarze verzierte Schale, Höhe 8,  
19. Bauch 12,5, Mündung 10, Boden 5,5 cm Durchmesser.
- No. 151 a.—b.  
19. 2 bronzene verzierte Gewandspangen, 51 mm lang.
- No. 151 c.  
19. 1 desgl. glattes Bruchstück.
- No. 151 d.  
19. 1 bronzene Armspange, 50/60 mm Durchmesser.
- No. 151 e.  
19. 1 bronzene Öse dazu.
- No. 151 f.  
19. 1 bronzener Ring, 34 mm Durchmesser.
- No. 153 c.  
19. 1 desgl., 22 mm Durchmesser.
- No. 152 a.—b.  
19. 2 silberne Fingerringe, 20 mm Durchmesser.
- No. 151 h.—i.  
19. 2 tönerner Spinnwirtel.
- No. 153 b.  
19. 1 verzierter Anhänger von Weissmetall, 30/15 mm.
- No. 151 g.  
19. 1 Bronzering, 30 mm Durchmesser.
- No. 153 d.  
19. 1 beinerer Kamm, 13 cm lang.

