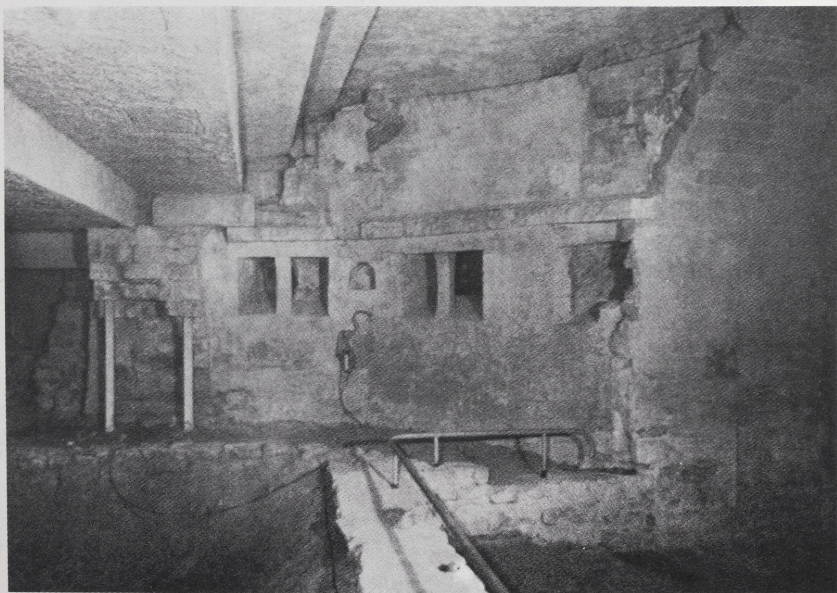


*Abb. 1a Saint-Denis, Abteikirche. Ringkrypta, nördl. Seite, 768–775 (W. Braunfels/  
H. Schnitzler, Karl der Große, Bd. 3, Düsseldorf 1965, S. 348, Fig. 7)*



*Abb. 1b Saint-Denis, Abteikirche. Ringkrypta, südl. Seite, 768–775 (ebd. Fig. 8)*



Abb. 2a Saint-Denis, Abteikirche. Säulenbasis im Lapidarium, 768–775 (J. Hubert/J. Porcher/W. F. Volbach, *L'empire carolingien*, Paris 1968, S. 4, Abb. 3)



Abb. 2b Saint-Denis, Abteikirche. Säulenbasis im Lapidarium, 768–775 (J. Formigé, *L'abbaye royale de S. D.*, Paris 1960, S. 58, Fig. 46)



*Abb. 3a Lorsch,  
Abteikirche.  
Schrankenpfeiler im  
Lapidarium, letztes  
Viertel 8. Jh. (Ausst.  
Karl der Große,  
Aachen, 1965)*



*Abb. 3b Fulda,  
Dommuseum. Säulen-  
basis, wohl 8. Jh.  
(Marburg LA  
5060/2)*



Abb. 4a Orleans, Museum. Ornamentstein aus dem Oratorium Theodulfs in Germigny-des-Pres, kurz nach 800 (Braunfels Schnitzler Bd. 3, S. 186, Abb. 31)



Abb. 4b Aachen, Münster. Bronzegitter des oberen Umgangs der Pfalzkapelle, um 800 (ebd. S. 178, Abb. 12)

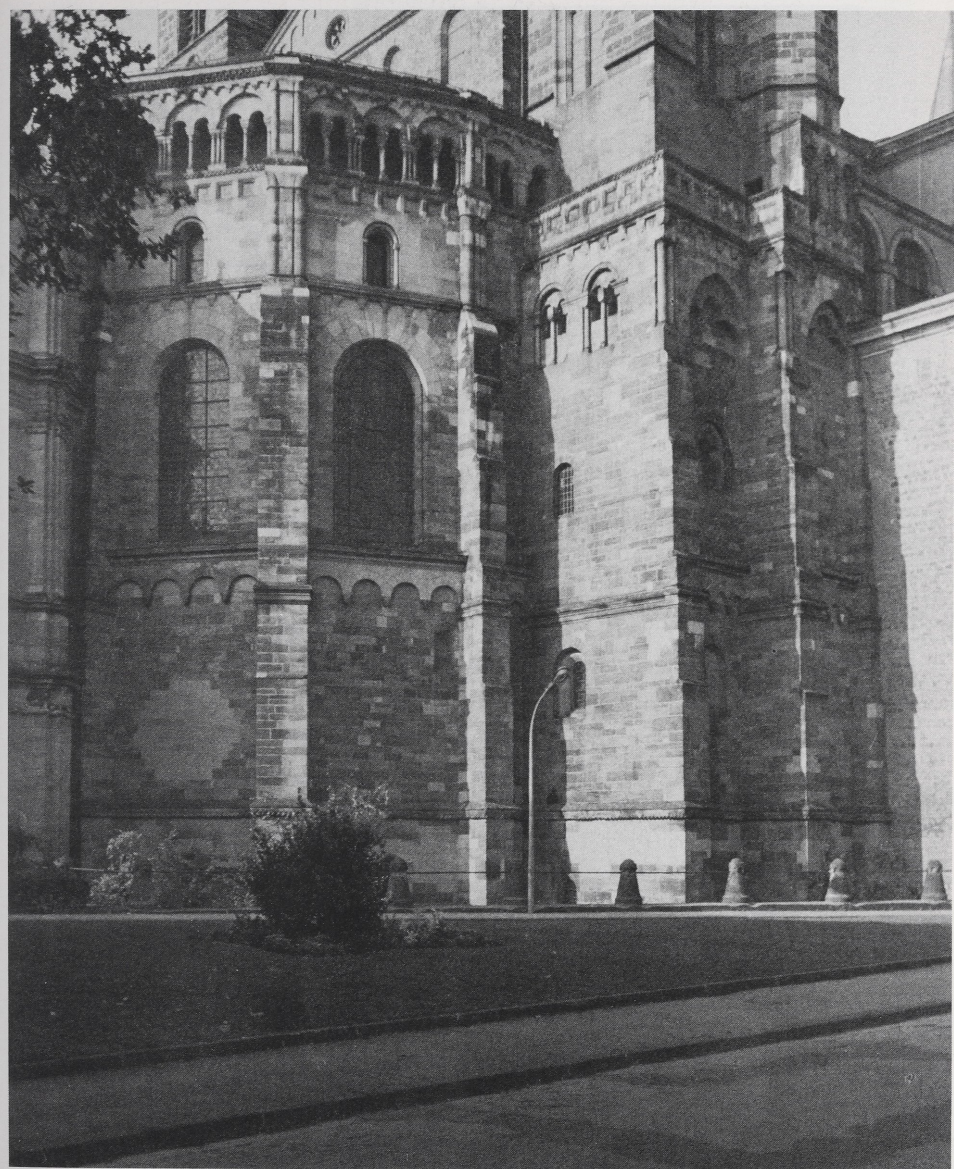


Abb. 5 Trier, Dom. Ostchor von Nordosten (A. Schlegel, München E 10/28)

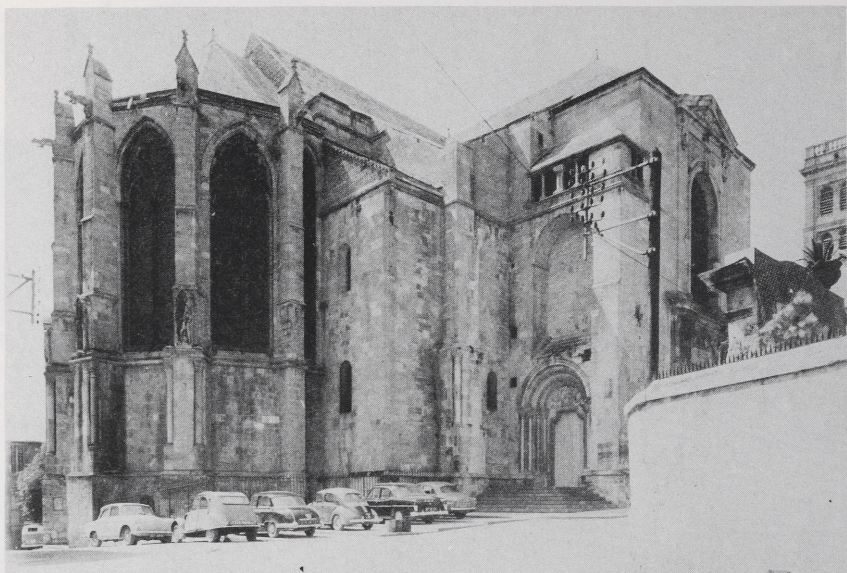


Abb. 6a Verdun, Kathedrale. Ostchor von Nordost (Kunsthist. Institut Saarbrücken)

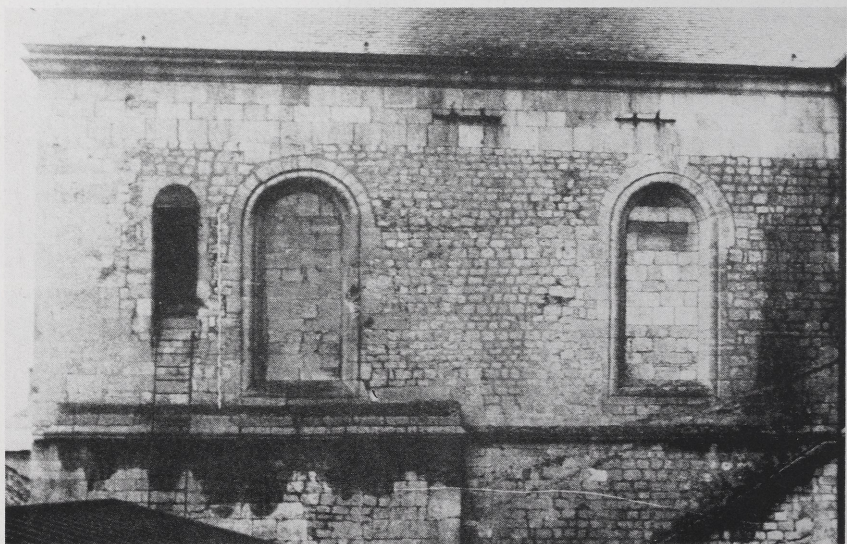
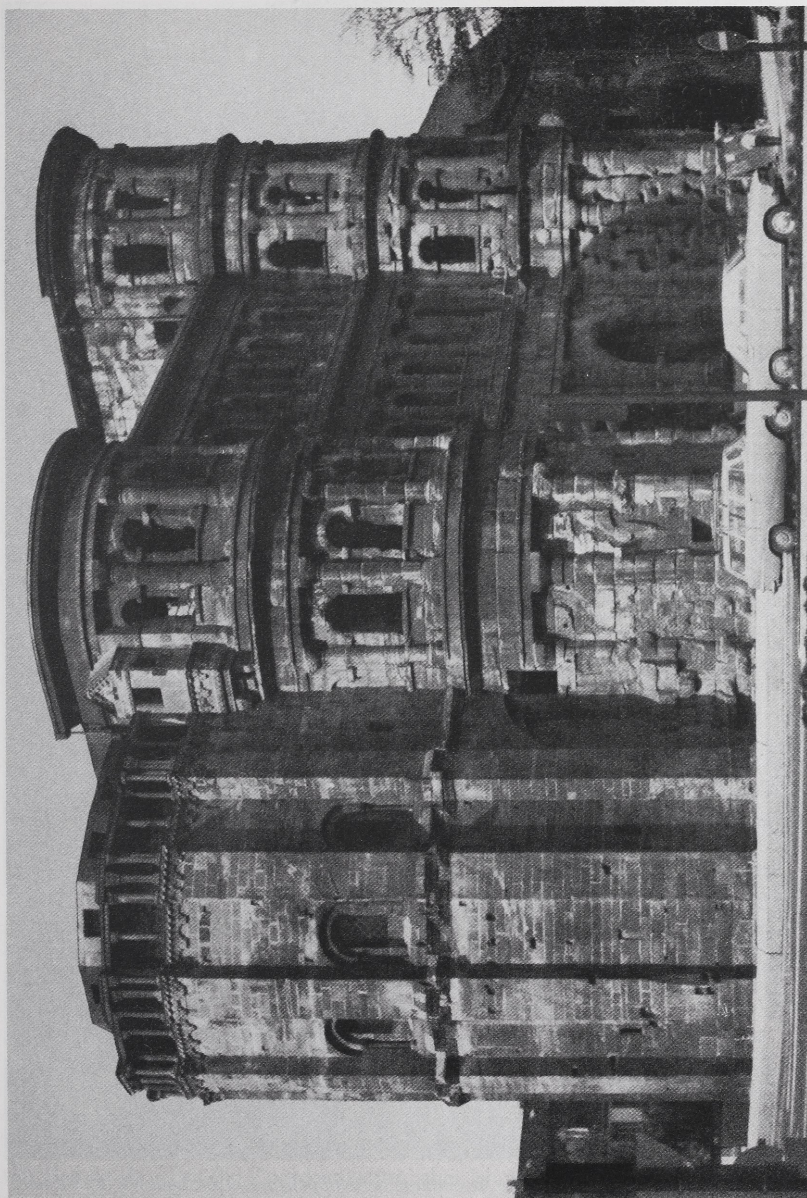


Abb. 6b Verdun, Kathedrale. Westquerschiff, Südarm, Ostwand (Marschall Taf. 23, 1)



*Abb. 7 Trier, St. Simeon in der Porta Nigra, von Nordost (Rhein. Landesmuseum Trier)*

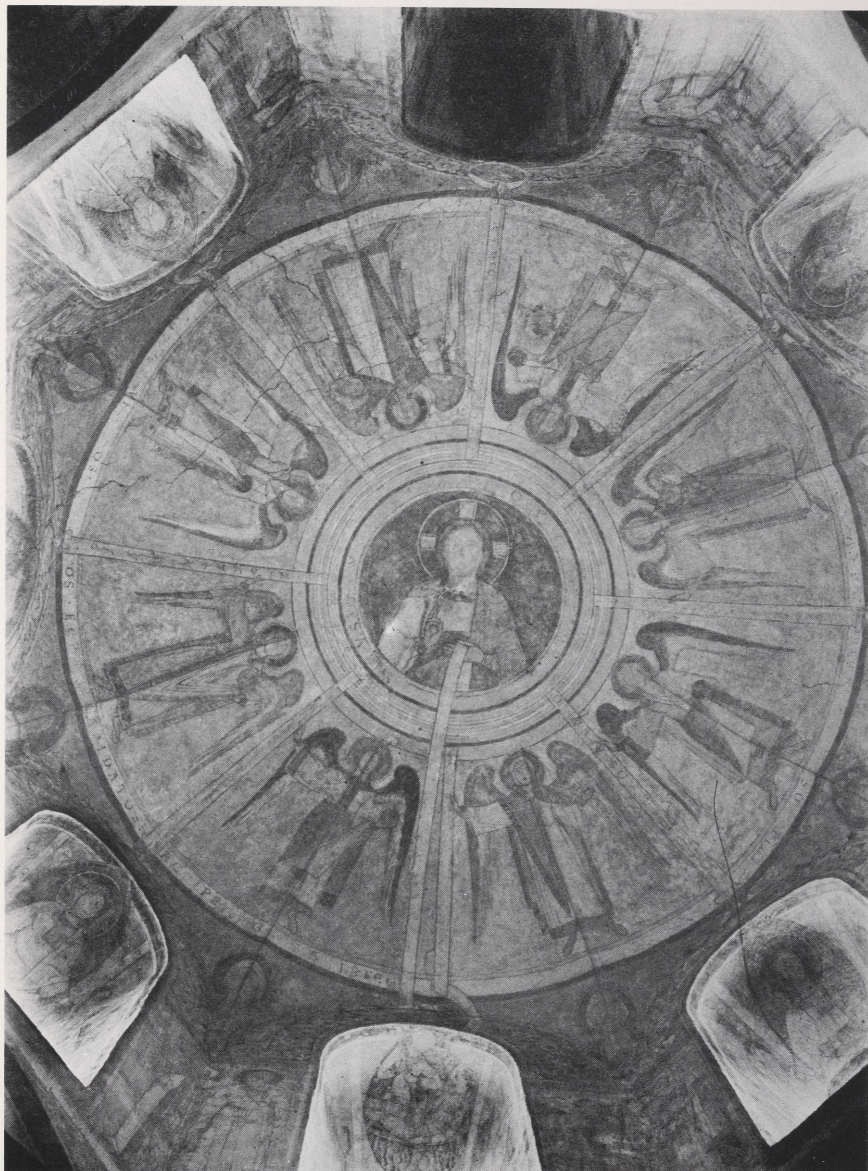


Abb. 8 Regensburg, Allerheiligenkapelle. Ausmalung der Kuppelzone im Zustand vor der Restaurierung von 1955 (Poss)