

Abb. 1 Albrecht Dürer, *Beweinung Christi*. Zustand nach der Beschädigung vom 21. 4. 1988 (Museum)

gang, sind die technischen Angaben unvollkommener (ohne Zeichnung der Füße, deren Re-
liefen; Lampenabstrahlung wird nicht genügend abgedeckt, sind Dampfang und Lokalisierung)



Abb. 2 und 3 Albrecht Dürer, Paumgartner-Altar. Zustand nach der Beschädigung vom 21. 4. 1988 (Museum)



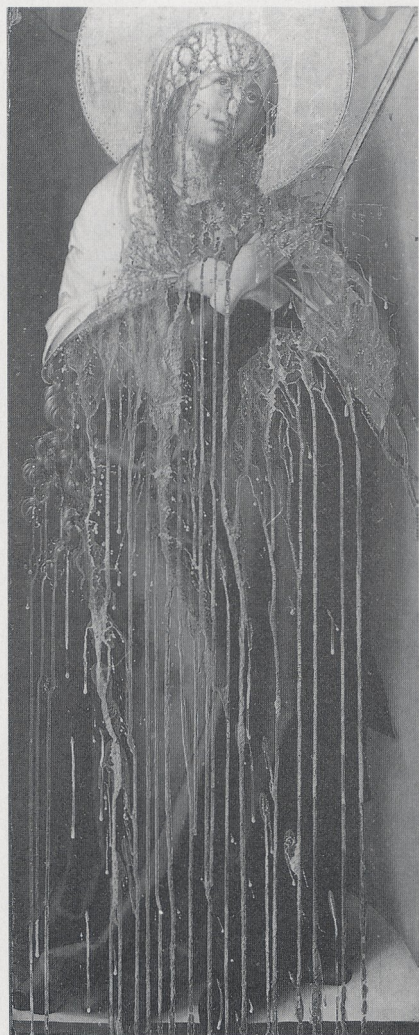


Abb. 4a Albrecht Dürer, Maria als Schmerzensmutter. Zustand nach der Beschädigung vom 21. 4. 1988 (Museum)



Abb. 4b „Sergent d'armes". Budapest, Historisches Museum (nach M. V. Schwarz, Höf. Skulptur im 14. Jh., Worms 1986, Abb. 162)

Abb. 2 und 3 Albrecht Dürer, Paumgartner-Altar. Zustand nach der Beschädigung vom 21. 4. 1988 (Museum)



Abb. 5a Hl. Georg aus Großlobming. Wien, Österr. Galerie (Bundesdenkmalamt Wien RWN 9770)



Abb. 5b Hl. Georg, Skulpturenfund der Münsterplattform (1986). Gereinigter und konservierter Zustand (Fotomontage) (J. Bernhard, Bern)



Abb. 6 Reliquienbüste aus S. Agostino. Trapani, Museo Pepoli (M. Völkel, Rom)



Abb. 7 Reliquienbüste. Köln, Schnütgen-Museum, Inv. Nr. A 103 (Rhein. Bildarchiv 209556)

Abb. 7 und 8 Rückansicht der Reliquienbüste in Torgau, links, und im Schnütgen-Museum, Köln, rechts (M. Volkelt, Rhein. Bildarchiv 209556)



Abb. 8a und b Reliquienbüste. Köln, Schnütgen-Museum, Inv. Nr. A 101, Vorder- und Rückansicht (Rhein. Bildarchiv 209867, 209870)



Abb. 8c und d Rückansicht der Reliquienbüsten in Trapani, links, und im Schnütgen-Museum, A 103, rechts (M. Völkel, Rom; Rhein. Bildarchiv 209558)