

FRANCESCO MARIA II DELLA ROVERE AS A PATRON OF ARCHITECTURE AND HIS VILLA AT MONTE BERTICCHIO *

by Sabine Eiche

Georg Gronau, in objection to the statement of a late nineteenth-century biographer condemning Francesco Maria II della Rovere, last Duke of Urbino, as a patron unworthy of his illustrious ancestors, wrote a refutation in which he brought to light many documents testifying to Francesco Maria's activities.¹ Gronau concentrated on the pictorial arts, but this, as he must have realized, was only a portion of the whole. Two other significant concerns of the last Duke await rediscovery: books and architecture.²

Leaving Francesco Maria, the bibliophile, for another occasion, I intend now to focus on the latter interest. My motivation is not unlike that of Gronau. Just as he took Scottoni to task for assuming that the Duke patronized only Barocci, Federico Zuccari and Girolamo Campagna, I give a disapproving shake of the head at Ugolini's statement: *Mantenne Francesco Maria, diligentemente, le fabbriche dello stato; ma poco spese in nuove costruzioni, perchè le antiche gli bastavano*³

A glance at some notations, in the Duke's own hand, should serve to cancel Ugolini's dim view of the situation [Appendix I]. The sheet is inscribed on the verso, *Fabbriche fatte*. It is not dated, and seems to have been drawn up over a period of some years, later rather than earlier in Francesco Maria's life. At the same time, it is incomplete, since the villa which I shall introduce in this essay is missing, although constructions post-dating it are included.

If such a memorandum seems an unexpected exercise on the part of the Duke, I can only emphasize that he was an inveterate list-maker, and apparently had more time to put pen to paper than had had his antecedents. This predilection led him, for example, to compose page after page of menus for his meals, and a guide for foods to be eaten during specific months of the year. It also explains, in part, why we have numerous pages with records of his personal expenditures written by the Duke himself, even though he had a staff whose duty it was to carry out such tasks. Interesting for the present argument is that Francesco Maria frequently extracted the total amounts spent on architecture and books, and noted them on the verso of the relevant pages. They were, significantly, the only expenditures so treated. He also had the inclination, and found the time, to write an autobiography, and to keep a diary covering the years 1583-1623. All in all, his behaviour is consistent with the picture history has given us of a man, methodical and introspective, who steadily veered away from the social and political world towards his own sanctuaries, which often he sought and found in the villas he had built.



1 Francesco Mingucci, *The Villa Imperiale*, 1626 (Bibl. Vat., Barb. lat. 4434, c. 14).

Francesco Maria II della Rovere was born on 20 February 1549, only son of Guidobaldo II in his second marriage with Vittoria Farnese. Until 1565 he resided with his parents, usually at Pesaro, pursuing the studies and participating in the physical exercises considered indispensable for a prince. When he was sixteen, Guidobaldo sent him to visit the imperial court of Philip II at Madrid, where Francesco Maria passed two and a half years. Legend has it that he became enamoured of a Spanish lady at the court, a connection which did not find favour with the ambitious Guidobaldo. He recalled his son to Pesaro, and by 1569 had concluded the arrangements for Francesco Maria's marriage to Lucrezia d'Este, fifteen years his senior. The ceremony took place in January 1571. Not surprisingly, it was a disastrous match which quickly led to a separation. Lucrezia eventually returned to Ferrara, where she died in February 1598.

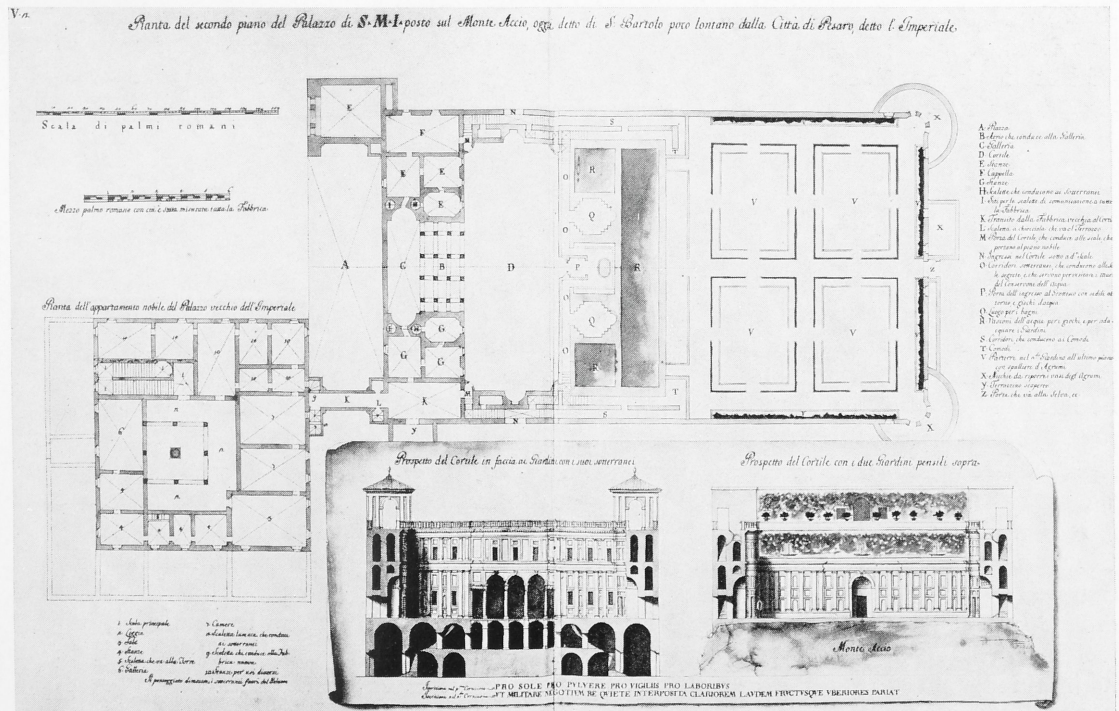
The year of her death was judged a crucial one for Francesco Maria's future and, by extension, for the future of his state. In May 1598 Pope Clement VIII, en route to Ferrara to reclaim it for the Church, was received in Pesaro.⁴ To the people, Ferrara's fate seemed a premonition of that of Urbino: Alfonso II d'Este had died without legitimate heir, just as Francesco Maria, now widowed, and in his fiftieth year, could die without a successor.

Urbino, a glorious Duchy for almost two centuries, would dwindle to the rank of province, and suffer all the attendant evils. The threat was even more immediate for Urbino because Francesco Maria already revealed a distaste for government affairs, and conceivably could be persuaded by the Pope to abdicate.⁵

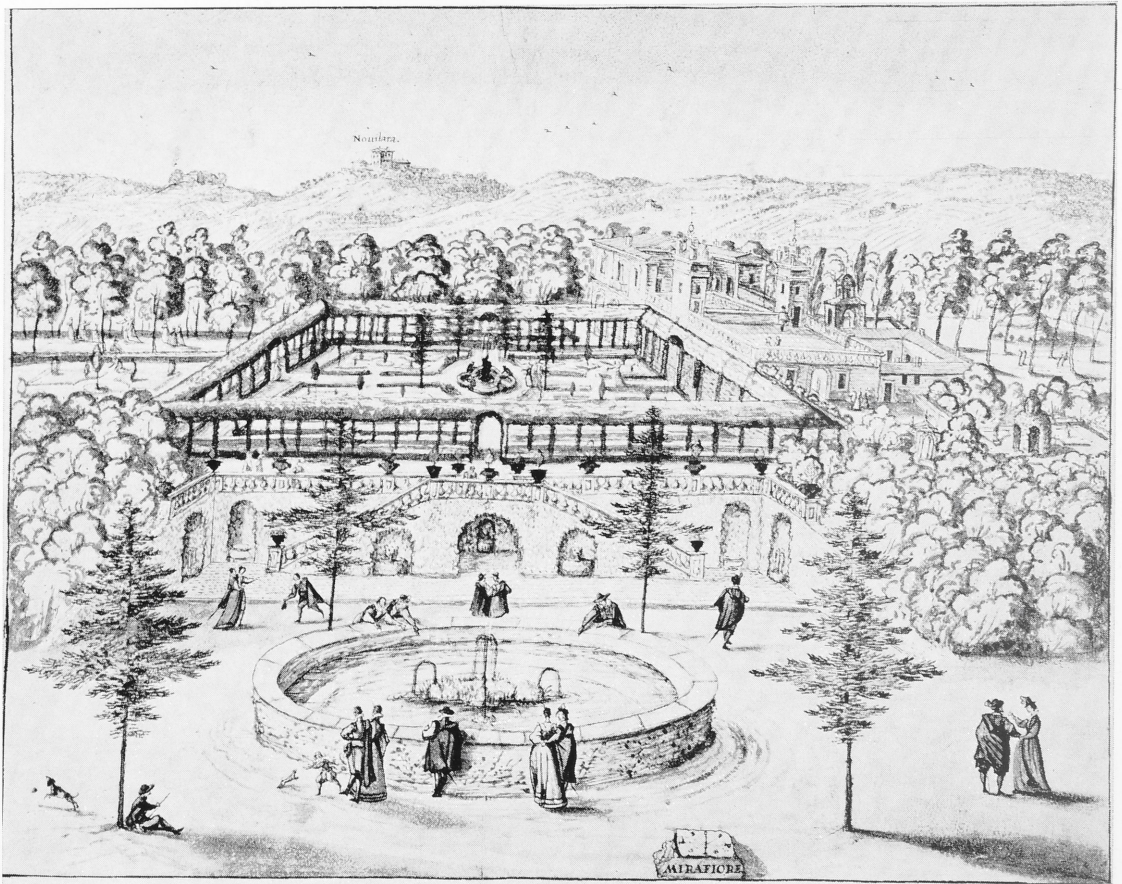
Hopes were high the following year when the Duke remarried, choosing Livia della Rovere, his fourteen year old cousin; and the birth, in 1605, of Federigo Ubaldo, their only child, was seen as a guarantee of the Duchy's future welfare. Francesco Maria now took the first steps towards resigning as active head of state: in January 1607 he established a committee of eight citizens as supreme counsellors, a regency government for the Prince of Urbino.⁶ He also lost no time in securing a politically advantageous connection for his son: in 1609 the betrothal of Federigo Ubaldo, age four, to Claudia dei Medici, age four and a half, was publicly announced. The marriage was performed in 1621, and in February of the next year a daughter, Vittoria, was born to them.

The joy felt by the citizens in 1605 quickly suffered a reversal with the realization that Francesco Maria's heir had grown from a spoilt infant into a thoroughly dissolute young man. Not many can have been surprised when, in June 1623, the Prince was found dead in his bedroom; it was suspected that either poison or apoplexy had caused his premature end.

The seventy-four year old Duke yielded to the inevitable: on 30 April 1624 the document outlining the terms of the devolution of the Duchy of Urbino to the Church was witnessed. Precisely seven years later, with the death of Francesco Maria, it went into effect.⁷



2 Ground plan of the Villa Imperiale, 1756 (ASF, Capitani di Parte - Piante, Cartone XXXVI, n° 10).



3 Mingucci, Miralfiore, 1626 (Barb. lat. 4434, c. 12).

The character of the last Duke is best appreciated by way of an account of his fortunes, or more appropriately misfortunes, and thus a brief biographical sketch was deemed in order here. And an understanding of the man is particularly important for the consideration of Francesco Maria's architecture since, as we gather from his list of *Fabbriche fatte*, he built more often in response to personal exigencies, than in accordance to his high-ranking social and political position.

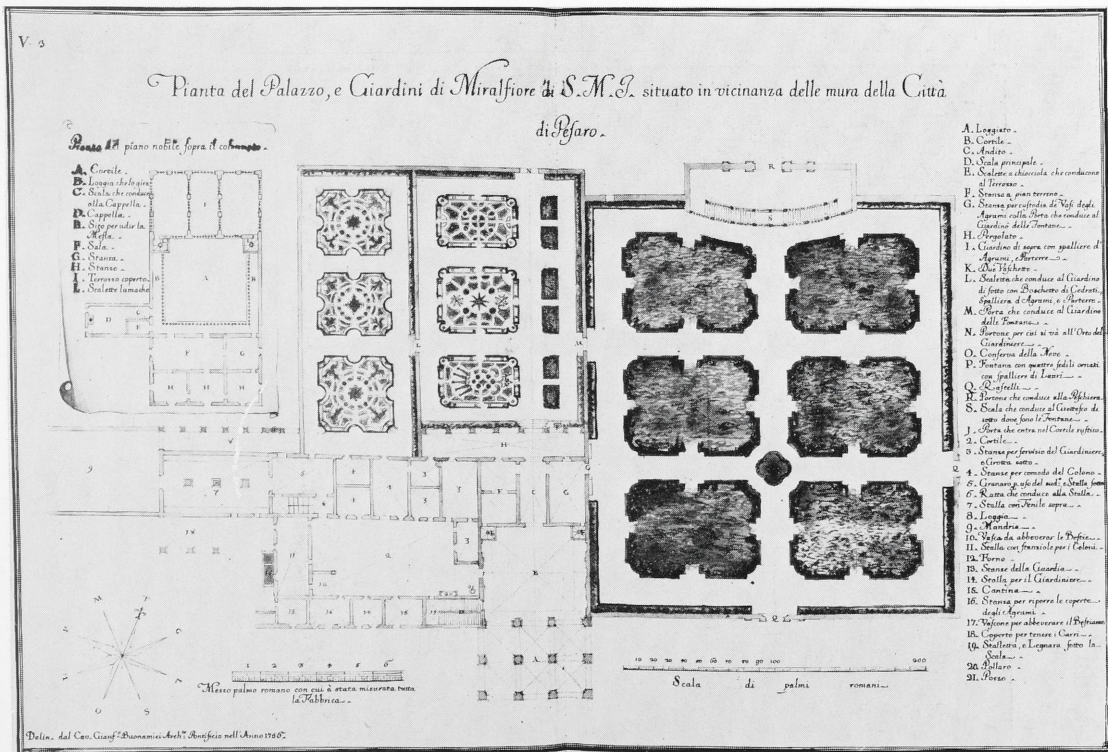
Such a tendency cannot simply be written off as the spirit of the age. If we examine the architectural projects of some of Francesco Maria's friends and neighbours, the contrast is remarkable. Ferdinando Gonzaga, for instance, presented an entirely different image to the world with his grandiose villa, La Favorita.⁸ The Medici Granddukes likewise adopted a more lavish approach, as the villas of Pratolino, Castello and Petraia, to name only three of many, testify. The Gonzaga and Medici had various motivations for building, among which will have been the awareness that certain standards of representation had to be maintained, and that architecture was one means to this end.

The Duke of Urbino, had he constructed a country house to rival Gonzaga's La Favorita, would not have built in vain. Francesco Maria frequently was required to entertain im-

portant guests, and a splendid new palace to accomodate them, or even for them to admire only, as affirmation of enduring Montefeltro-Della Rovere magnificence, might reasonably have been expected. Pesaro, being on the road to Loreto, was besieged by prominent travellers more often than the other towns in the Duchy. As we can read in the Duke's diary, they ranged from Cardinals and Bishops, with a small retinue, to such personalities as the Duke of Ferrara, who once arrived with fifty carriages and one hundred and fifty horses.⁹ But the Duke of Urbino rarely exerted himself unduly on behalf of his guests, which may be one reason why most of them neglected to extend their visit beyond a day or two.¹⁰

When Francesco Maria assumed authority, after Guidobaldo's death in 1574, he established his principal seats in Pesaro, Urbino and Casteldurante (modern Urbina). At Pesaro he had had from the beginning two country estates to which he could retire: the Imperiale (Figs. 1 and 2), on Monte San Bartolo, commissioned by his grandparents; and Miralfiore (Figs. 3 and 4), built for his father, which the last Duke sometimes used as a guest house.¹¹ There was also the charming, early sixteenth-century Barchetto (Figs. 5 and 6), next to Porta Rimini, with a house known as Portanile, constructed by Francesco Maria. Nevertheless, in 1583, he decided to build another villa (Figs. 7 and 8), very close to the Imperiale, but even closer to the church and monastery of San Bartolo.¹²

In his diary and list of personal expenses, Francesco Maria recorded feasts held at the Villa Imperiale on the occasion of Pentecost, and once he observed with what almost amounts

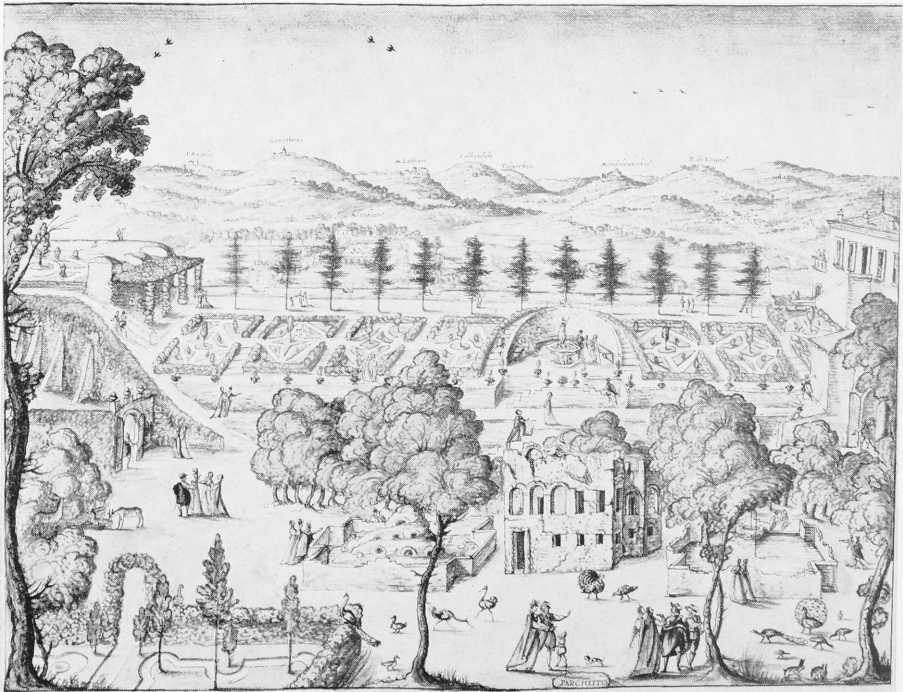


4 Ground plan of Miralfiore, 1756 (Capitani di Parte - Pianta, Cartone XXXVI, n° 15).

to enthusiasm: *Si ballò l'altro palio all'Imperiale, dove furono più di 300 donne che ballavano*.¹³ But more often the Duke went up to the villa to purge himself, and to follow a strict cure or diet prescribed by his physician, a routine unarguably compatible with his monkish habits and commitment to study.¹⁴

On such occasions, the Vedetta, as his new villa was called, can have provided a pleasant distraction, when his mood required it. The villa was also at just the right distance from the Imperiale for one of the constitutional strolls he was accustomed to take.¹⁵ The path linking the older villa to the Vedetta was accessible from a gate in the secret garden of the Imperiale, and ran on level ground along the highest part of the hill in the direction of the sea. To render the walk attractive, and assure adequate shade from the sun, plants and seventy elm trees flanked either side.¹⁶ During the hot summers, the air cooled by sea winds will have been more refreshing at the Vedetta than elsewhere, and the view, lauded in all descriptions, was spectacular.

Still, the panorama and invigorating breezes would have been available to the Duke also without his villa. We must look beyond these advantages of the site, at the building itself, in order to discover the essential element which responded to a need or desire that Francesco Maria could not satisfy at the Imperiale or at Miralfiore. Comparison of the ground plans (Figs. 2, 4, 8) provides a significant clue. The most apparent difference in this respect between the Vedetta and the two earlier structures is to be found in the conception of interior and exterior spaces. A relative expansiveness was exchanged here for compactness. Instead of an open courtyard, for instance, the Vedetta had an octagonal *sala*,



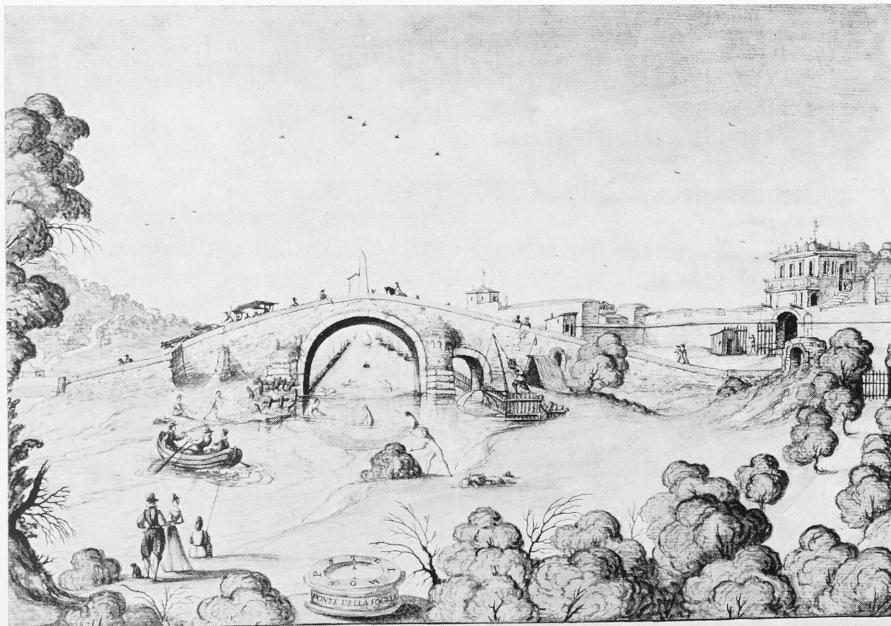
5 Mingucci, The Barchetto, 1626 (Barb. lat. 4434, c. 10).

a more contained (because interior) space. The garden, too, was re-dimensioned at the new villa. A small, walled-in area, planted with trees, was laid out at the back, and never was intended to compete with the gardens at Miralfiore and the Imperiale.

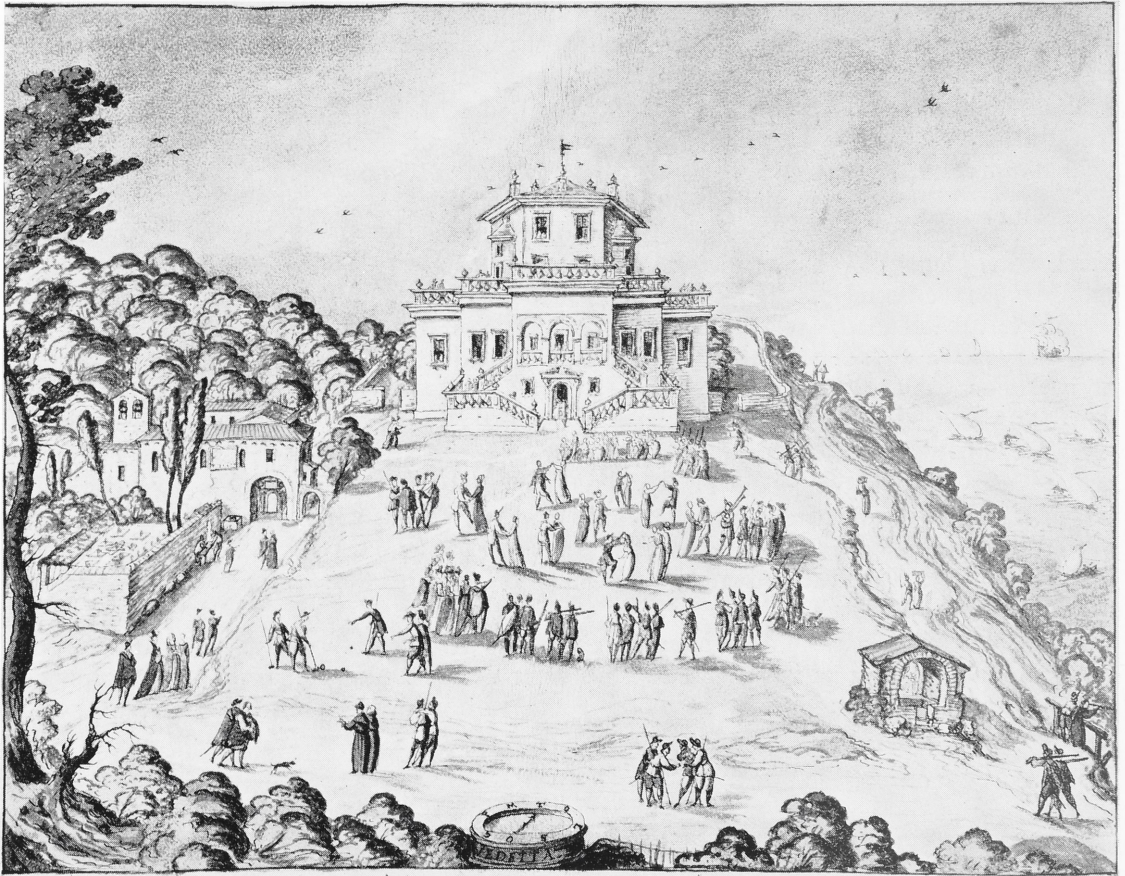
The changed organization of the ground plan led to a different experience of the architectural spaces. At the Imperiale, for example, we are impelled to walk through, across, over and around the sixteenth-century villa; temptations and surprises urge us on. There are no convenient apartments, properly speaking, in the Della Rovere addition, the rooms probably never having been intended to offer more than shelter from the weather, or to function as places of other than temporary repose (Fig. 9).¹⁷ Real privacy and seclusion rarely will have been possible, since virtually all the rooms, on the ground floor and *piano nobile*, chapel included, are linked in passage. The Imperiale's attractions are many, but it is reasonable to suppose that for meditation and study Francesco Maria sometimes desired more isolated quarters.

At the Vedetta, the ways of progressing through the grounds and building were reduced. A longitudinal axis cut across the villa, although it was deviated at the far end of the central *sala* through two doors flanking a fireplace. The transverse axis was essentially secondary since it provided neither entrance nor exit, but led into two large rooms which projected beyond the perimeter of the side facades. Circulation at the Vedetta was not as much an issue as at the Imperiale, and the rooms grouped around the central salon could avoid being treated as passages.

Francesco Maria occasionally referred to the Vedetta in his diary, providing us with hints of how the villa was used. Two days after Cesare Benedetti, Bishop of Pesaro, had blessed the Vedetta, on 24 June 1591, the Duke went to dine there for the first time.¹⁸ It



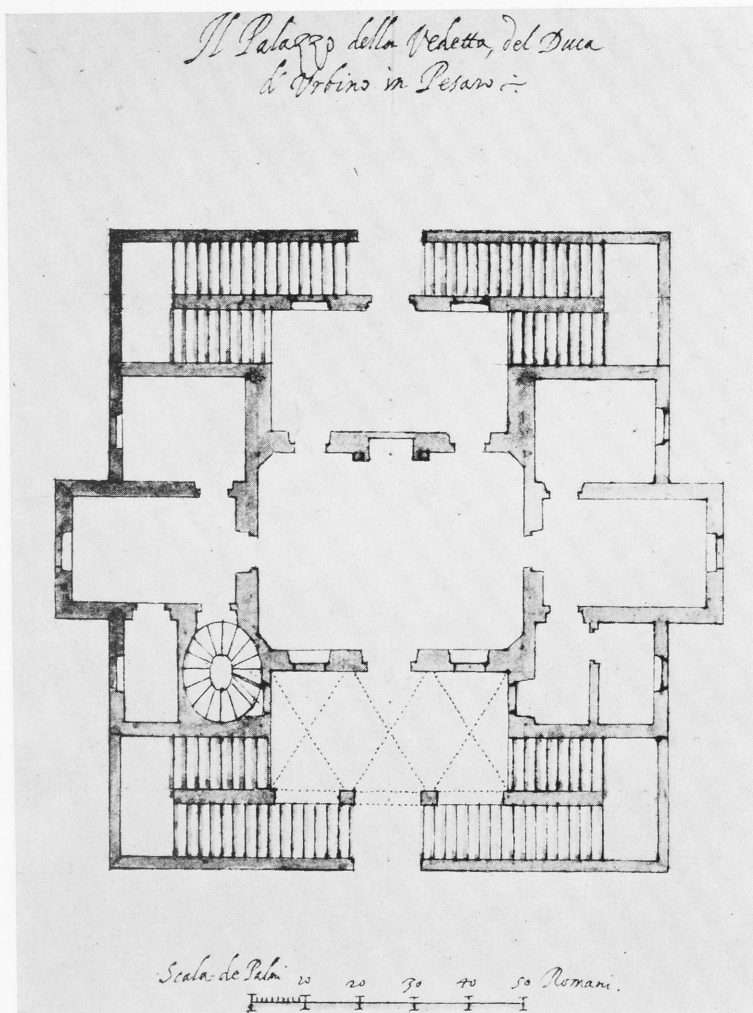
6 Mingucci, Ponte alla Foglia, 1626 (Barb. lat. 4434, c. 11). Portanile can be seen at the extreme right.



7 Mingucci, The Vedetta, 1626 (Barb. lat. 4434, c. 13).

is worth remarking that he often took supper in one or another of his *delizie*, and the diary abounds with the phrases: *Fui a desinare a Mirafiore*; *Fui a desinare a Portanile*.¹⁹ On 22 August 1591 the first mass was celebrated in the chapel, a small room just to the right of the entrance loggia. The chamber with identical dimensions, behind the chapel, could have been a *studiolo*, on the basis of such an arrangement in the Duke's later villa at Monte Berticchio. But the Vedetta was not exclusively an asylum for Francesco Maria. Sometimes he brought a member of his staff with him: for instance, on 30 August 1591, Gratosio Gratosi, one of his secretaries, wrote a letter, *Dalla Veduta dell'Imperiale*, to Camillo Peruzzi, the Duke's *consigliere*.²⁰ On occasion the Vedetta functioned as a guest house: the Marquis del Vasto, Francesco Maria's brother-in-law, was lodged at the villa in June 1593.²¹ Life there also had its gay moments: the famous *palio*, usually danced at the Imperiale, in 1591 was held at the Vedetta.²²

If mention of the Duke's architect has been postponed until now, the reason lies in the nature of the relationship between the patron and the architect, and the patron and the building. The extent to which a patron is involved in the conception of his architectural commissions is a problem which has stimulated countless discussions. In the case of Francesco Maria there is considerable evidence that he was able to express precise ideas about



8 Ground plan of the Vedetta, 17th century (Bologna, Bibl. Com. dell'Archiginnasio, A. 589, c. 21).

the design of his buildings, transmitting them to the architect by way of both words and drawings. Regarding the former, I refer to a letter written by the architect of the Vedetta, Girolamo Arduini.²³ It is clearly a response to proposals made by the Duke for the design of the Vedetta, and from the wording of Arduini's replies we gather that Francesco Maria had presented him with a project already carefully thought out as far as the plan and room dimensions were concerned. That is not to say that the architect was superfluous here, for he alone possessed the technical skills necessary to interpret and realize the plan.

My conclusion that the Duke communicated his ideas also graphically is based on an analysis of the calligraphy on the drawings. The roughly executed ground plan of the Vedetta (Fig. 10), drawn beneath an estimate of construction costs (autograph), must derive from Francesco Maria himself. The writing and sketch were done with the same ink and pen, the lines drawn with the same pressure. A similar test can be used to claim his author-



9 A room on the ground floor of the Della Rovere Villa Imperiale.

ship for other drawings. For instance, the plan of a house, in ink on blue paper, with a few lines in red chalk (Fig. 11). Again, all marks were made by one and the same hand. As an architectural design it is more fanciful than practicable: most of the space is occupied by a central, cross-shaped *sala*, the living and service rooms tucked into the four corners of the house. The rooms are not linked one to the other by doors, the only access being from the main salon. Revealing for Francesco Maria's priorities is the fact that the chapel [A] is the largest room after the *sala*.

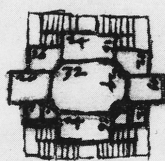
The purpose of this drawing is puzzling. As a serious project it is not convincing, and for the time being it might be safest to regard it as the exercise of a man who was interested in, and derived satisfaction from, the study of architecture as a creative process.²⁴

* * *

Casa all'impl.			
24. Canne di muro	300	· Δ	2700
9. Tetto	50	-	450
4. Vola	100	-	400
3. Schigati	100	-	300
8. gr. Sfondati	300	-	75
il 7. Fondamenti			785.

307

5



7
9210
sentasale

50. cane di pianta

10 Estimate of construction costs, and a sketch of the Vedetta ground plan, c. 1583 (ASF, Urbino, Cl. I, Div. A, Fa. 4, c. 307).

The Villa at Monte Berticchio

The earliest indication of the Duke's interest in Monte Berticchio, just outside Casteldurante, is a charming drawing of the hill (Fig. 12), as seen from a point along the road to Urbino. In essence, it is a report on the conditions of the site, particularly regarding the roads and sources of water, as the various inscriptions on the drawing reveal. The name, Monte Berticchio, and the date, 1598, were written near the top of the paper by Francesco Maria, and then passed over with a light wash.

The location seems to have satisfied the Duke, because a year later, in November 1599, he bought the first piece of terrain there [Appendix II-a]. Further acquisitions followed in the years 1600-1603 [Appendix II-b and c]. It is evident from the description of the properties that he was buying not simply a lot on which to erect a villa, but lands which had been, and would continue to be, cultivated. Monte Berticchio, like many of his other estates, was a *delizia*, to which was attached a substantial farm. Later accounts of the possession, when it had devolved to the Medici as part of Vittoria della Rovere's inheritance, give a detailed overview of the types of plants and beasts raised there.²⁵ The villa, set in carefully tended grounds, was perched at the summit of Monte Berticchio, and all around and below were the *poderi* or fields [Appendix III].

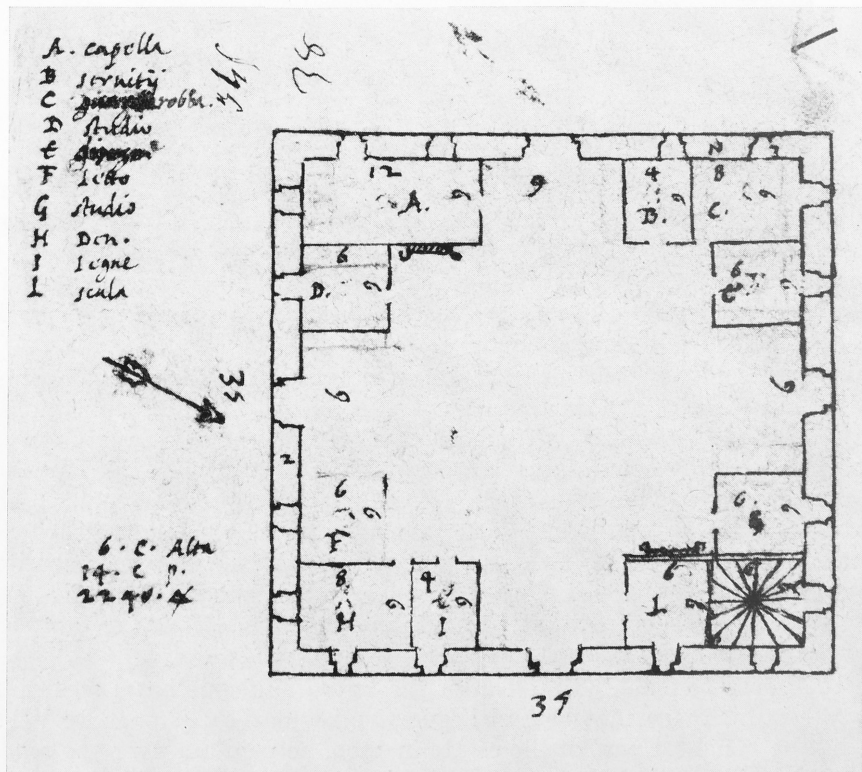
Work on the house commenced soon after the initial land purchase: on 13 March 1600 the Duke wrote in his diary that he had begun the foundations [Appendix VII]. At the same time that he bought a part of the estate in 1599, he paid out over 700 *scudi* towards the *fabbrica* of the villa, and subsequent entries in his accounts reveal that twice a year, from 1600-1602, he disbursed the sums of 1000 *scudi* for construction costs [Appendix

IV-a and b]. In 1603, the total spent exceeded 2500 *scudi* [Appendix IV-e]. Apparently no major obstacles were encountered while work was underway, since by 1604 the villa was finished, and Francesco Maria was able to dine and sleep there [Appendix VII].

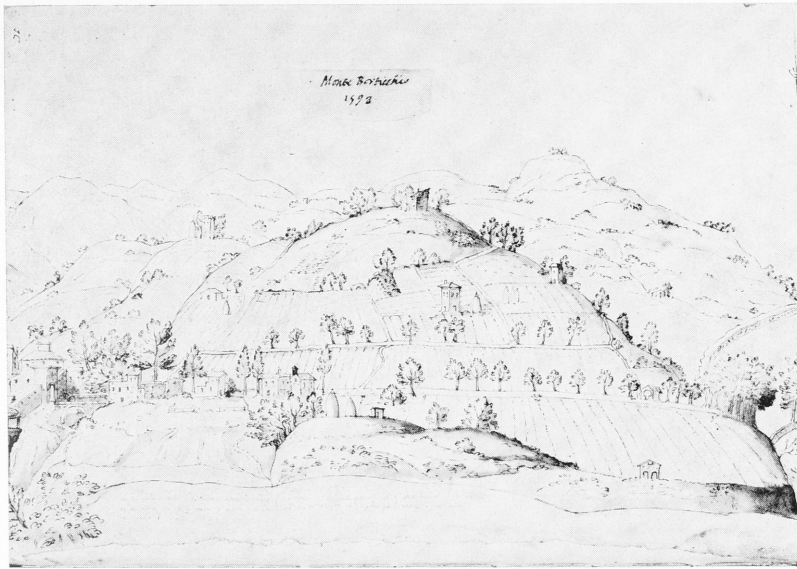
Like the Vedetta, the villa at Monte Berticchio no longer exists, having been destroyed in 1787²⁶, but a mid eighteenth-century ground plan and elevation (Fig. 13), and a complete description of the building done at approximately the same time [Appendix V-k], allow us to reconstruct it with considerable detail.

In size it was comparable to the Vedetta, measuring circa 22 by 22 metres. The ground plan of the villa was simple, basically a square subdivided into a T, with smaller rooms filling the spaces to right and left. The lay-out recalls that of indigenous rural architecture, as is illustrated, for example, by a seventeenth-century plan representing *Case di Campagna che si Usano nella Provincia della Marca* (Fig. 14).

Whereas there was considerable evidence to support the argument for the Duke's contribution to the design of the Vedetta, his involvement at Monte Berticchio is less well documented. According to information published by one scholar, a contemporary deed names Count Torquato Brancaleone as architect.²⁷ Brancaleone had long been a member of Francesco Maria's *famiglia*, figuring in the earliest surviving list of 1586, although he was never designated architect in these rolls.²⁸ His standing was eventually that of an intimate, as we can read in the Duke's diary under the date 2 December 1595: *Entrò a*



11 Ground plan of a house (Urbino, Cl. I, Div. A, Fa. 4, c. 345).

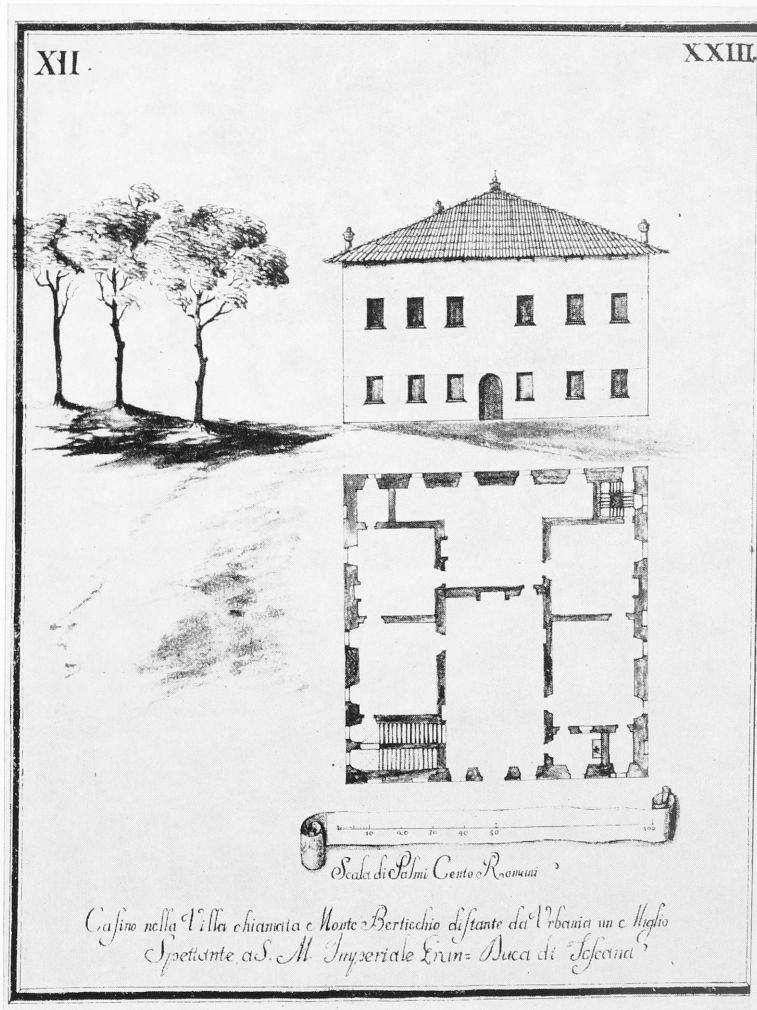


12 Monte Berticchio (Bibl. Vat., Urb. lat. 278, c. 71).

*servirmi in camera Torquato Brancaleone.*²⁹ Five years later, in Piobbico, he was shot dead by a member of his family.³⁰ Nothing concrete is known of Brancaleone's architectural talents, and we may ask if his role in the building of the villa at Monte Berticchio was not principally that of overseer and consultant.³¹

In fact, I believe that we are justified in detecting once again the intervention of the last Duke himself. My conclusion is based on two ground plans (Figs. 15 and 16) which I associate with the project and ascribe to the hand of Francesco Maria. The drawings belong to two distinct phases of the creative period. Fig. 15 is to be associated with an initial stage in the design, before his ideas had taken definite shape, and while he could yet consider alternatives. The second plan, much more carefully executed, should be regarded as the Duke's final word, although it still differs in some details from the villa as it was built.

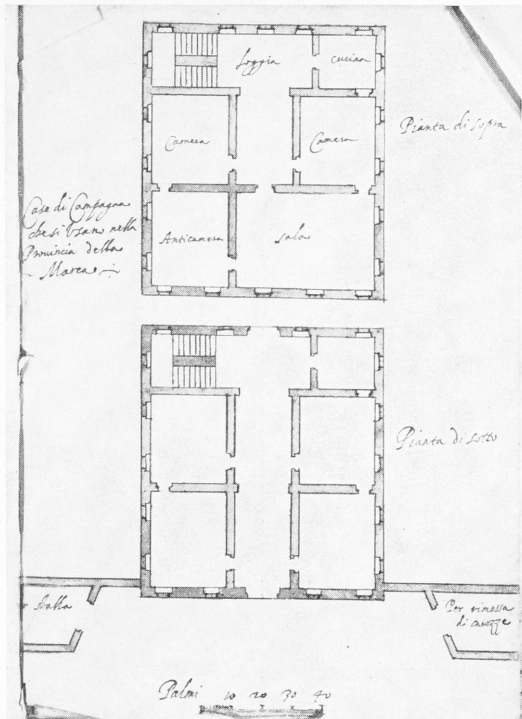
Both drawings use the standard measure of *piede*, equivalent to .35 metres in the Duchy of Urbino. We notice immediately that the first plan [Fig. 15] is of a house significantly smaller than the final version, but it is not unreasonable to suppose that Francesco Maria would have begun by envisioning a modest structure. Garden and house are divided unequally by a path and corridor approximately 1.75 metres wide. The garden, in area the same as the house, is composed of two large plant beds, circumscribed by walks, with an arch over the central path. It should be remarked here that trees and plants were to play an important role at the villa of Monte Berticchio. Inside the house we find a chapel, three rooms and two tiny chambers. Differences in scale notwithstanding, this plan does prelude some of the organizational principles evident at Monte Berticchio. The corridor, for instance, foreshadows the *sala*, 'stem' of the T, which likewise gave access to the side rooms. The chapel is in the same location as in the later villa, and both have the interior wall between chapel and *stanza* pierced by a window, an arrangement not invariably used by Francesco Maria, since it was missing from the Vedetta. But the plan of the small house has the shortcomings which we must expect from a first formulation. For example, it is lit



13 Ground plan of the villa at Monte Berticchio, 1756 (Capitani di Parte - Piante, Cartone XXXVI, n° 23).

by no more than seven windows, of which one only is placed in the front facade. Furthermore, there are no indications of a stair, and yet a single storey house in this context would have been most unusual. Finally, if the calculations of room dimensions plus wall thicknesses are confronted with the external measurements, they do not always correspond.

Francesco Maria's final plan (Fig. 16) was closely, but not too rigorously, followed by the architect. Comparing it to the eighteenth-century drawing (Fig. 13), the accuracy of which can be verified on the basis of the contemporary room-by-room description [Appendix V-k], we see that the *stanze* to left and right have gained in width at the expense of the central *sala*. Similarly, the large room at the back of the house, upper portion of the T, invades part of the space which the Duke had allocated to the *sala*. The disposition of the

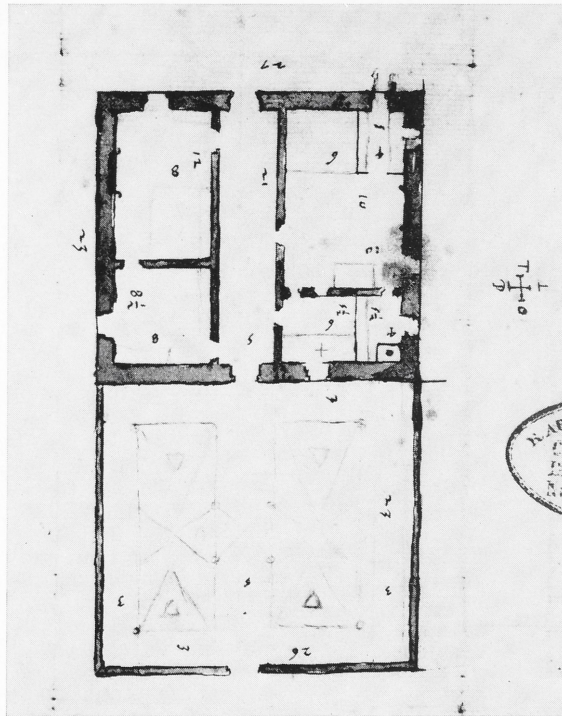


14 Plan of a farmhouse, 17th century (Bologna, Bibl. Com. dell'Archiginnasio A. 589, c. 13).

windows was altered, too. On Francesco Maria's plan the back *stanza* is lit by five apertures, a number reduced to four when the house was built; on the other hand, the single window in the lower left corner, illuminating the stairwell as drawn by the Duke, was subsequently changed to two. Francesco Maria was fond of fireplaces, and included one in the *sala* and in each of the five *stanze*. However, the two rooms at the front of the house were built without these comforts, and the fireplace in the central back *stanza* was shifted from the front to a side wall.

Using the room-by-room description [Appendix V-k] as our guide, augmented by what can be gleaned from other inventories, we shall now tour the villa as a visitor in the eighteenth century might have done.

To reach Monte Berticchio from Urbania, we should have proceeded along the main road leading to the Barco, turning off it to the left after less than a kilometre out of the town gate (Figs. 17, 18). Fields lined either side of the track that wound its way, at times steeply, up the hill. A house for the peasants, with stables, dovecot, hut and furnace, was included on the property [Appendix III-b]. In proximity to the villa was another structure which contained kitchens and a *dispensa* [Appendix III-c; V-b and h]. The area surrounding the Duke's house was attractively laid out with a fountain, *peschiera* and rose garden [Appendix III-g; IV-b, h, i, k, n, o, and p], not to mention the trees *posti per delitia, e non essendo voluti da quel terreno, si mantengono con grossa spesa* [Appendix V-b]. As another seventeenth-century visitor observed, they were *arboretti verdi tutto l'anno, allevativi*



15 An early project for the villa at Monte Berticchio (Urbino, Cl. I, Div. A, Fa. 4, c. 315).

con somma diligenza [Appendix V-c]. Indisputably, Francesco Maria set a high premium on a verdurous setting for his villa, and the habitation itself *di fuori ha coperte le muraglie di viti vere e naturali* [Appendix V-b].

The house was entered through a central, round-headed door, which opened into the spacious, oblong *sala*. It was a rather dark room, the only natural illumination having been by way of two windows to either side of the entrance. Stairs to the left, and doors to right and left, offered communication with the other quarters. A door in the corner of the far wall, to the right of a large stone fireplace, led to the back of the house.

In common with most of the other rooms in the villa, the *sala* was vaulted, probably with a coved ceiling supported by lunettes. Throughout the house the floors were paved with *quadrelli*, which seem to have been extremely fragile, since by the eighteenth century all are described as broken. They may have been of the same type as the beautifully designed terracotta tiles still to be seen in the Villa Imperiale (Fig. 9). The wall surfaces were not left bare, but decorated with motifs eminently suitable to the rural character of the villa, and even more appropriate to the patron. In the words of Niccolò Cerretani, who examined the house in November 1631, at the order of the Granduke of Tuscany, it was *tutto dipinto dentro a foglie di cerqua e verdure diverse* [Appendix V-b]. Vincenzo Berti and Giovanni del Nebolo, who came in 1653 to draw up an inventory, described all the rooms, doors included, as *rabescate a tronchi di quercie* [Appendix V-h]. Proliferation of oak leaves, classic symbol of the Della Rovere, was not limited to the walls. As we

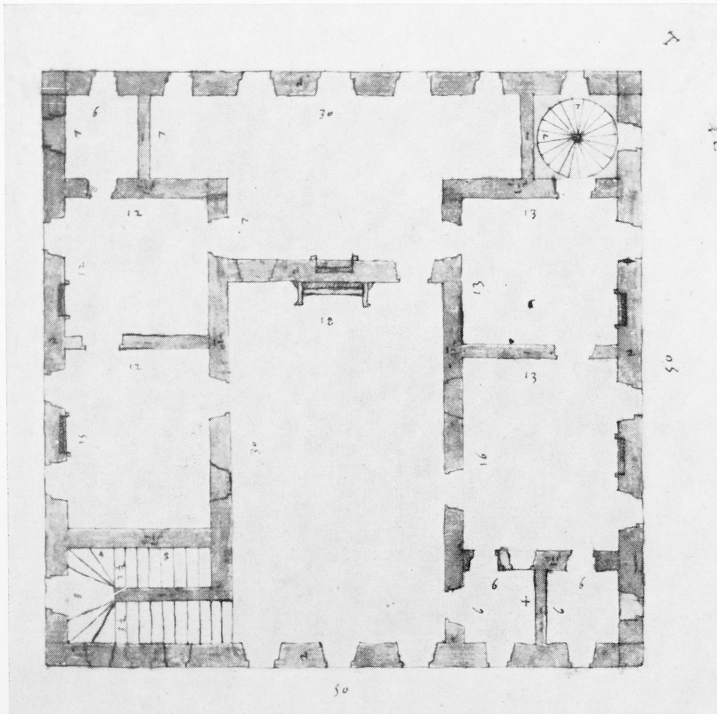
can read in the inventories, even some of the furniture was *rabescati ... a foglia verde di quercie* [Appendix VI-b]. The external surroundings, in short, were recreated inside the villa.

From the entrance *sala* a door on the right led into the small chapel. A window in the left inside wall would have permitted people in the adjacent room to attend the mass. By the 1700's the chapel had been stripped bare, but in the preceding century it would have been possible to admire here a painting by Federigo Zuccari, of which all trace, Gronau believed, had been lost subsequent to its delivery in 1603:³² *Un quadro entrovi dipinto il Paradiso con n° trentatré teste di più santi, e sono di mano di Federigho Zucchero Pittore, con sue cornice dipinte con festoni di vite* [Appendix VI-b]. Already before 1701 the painting had been removed from its frame and transferred to Poggio dei Berni [Appendix VI-f].

Next to the internal window of the chapel was a door which gave access to the first of the five *stanze* on the ground floor, the same room which provided entrance into the small chamber behind the chapel, identified as a *studiolo*. Besides a table, against the wall, the *studiolo* had been furnished with *Una scanzia da tenere i libri con diversi cassettini dipinti a rabeschi* [Appendix VI-e and f].

Two windows lit the first *stanza*, a room probably used exclusively during visits in the warmer months, since it had no fireplace. Behind it was a room which could have been heated. From here, a door in the far wall led to a small stair well, through which it also would have been possible to leave the villa. The stair climbed as far as the attic level.

If, instead of exiting, we continued with our tour, we should have arrived in the rear *stanza*, its main area vaulted like the other rooms, while the two extensions were covered



16 Ground plan of the villa at Monte Berticchio, c. 1600 (Urb. lat. 278, c. 40).

by a barrel vault. A small chamber, not further identified, occupied the left corner of the villa. The two *stanze* to the left of the main *sala* reflected those on the right side. From the last of these, as well as from the *sala*, we could have ascended to the upper storey by way of a wide, double-ramped stone stair. Both levels of the villa displayed the same organization of the rooms, with even the chapel and *studiolo* duplicated on the top floor.

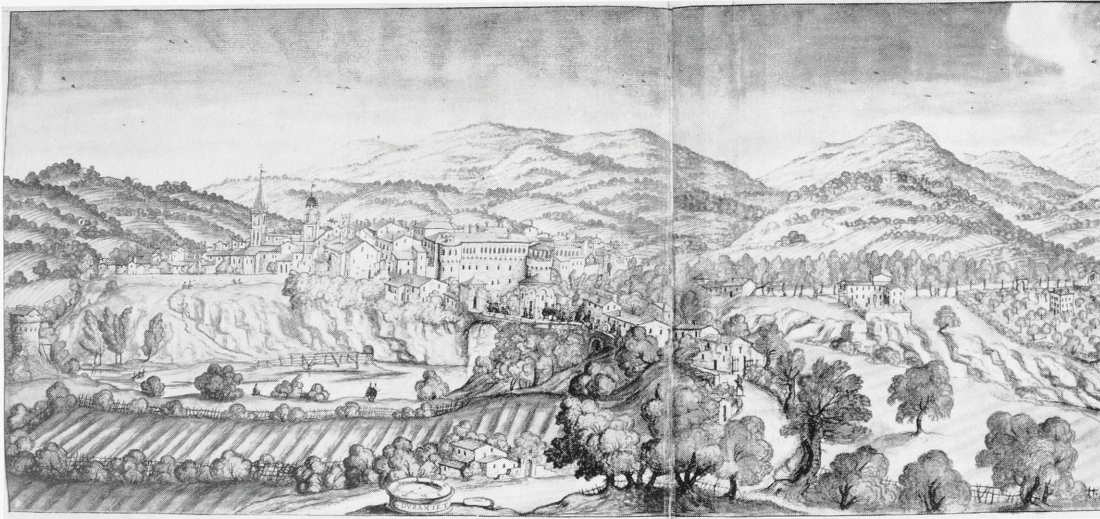
By good fortune, there survive various entries in the expense accounts of the court, and a few remarks in the last Duke's diary, which give us some insight into the role assigned to the villa. The duration of Francesco Maria's sojourn rarely extended beyond a day or two. As he noted in his diary, he came, sometimes in a litter, to dine and occasionally to spend the night [Appendix VII]. On the basis of the services which were required prior to and during these visits, we can conclude that the house was not kept open on a regular basis. A servant would be sent up beforehand to sweep and set all in order. The kitchen, accommodated in a building close to the house, apparently was outfitted only with the basic equipment, for *le robbe di cucina, di credenza, di buttigliaria et di tinello*, as well as food, had to be brought from the ducal palace [Appendix IV-g, j and s]. In January 1621, Francesco Maria came once to Monte Berticchio, at which time a priest was sent up to read the mass. He was paid in bread, wine and meat, and given some meals as well. Likewise, messengers whose duty brought them up the hill were rewarded with a quantity of wine [Appendix IV-g].

Given the character and habits of the last Duke, it is likely that he made these excursions with a small retinue only, if not entirely alone. He will not have needed the distraction of human company, for the villa had all the amenities he desired. We can imagine that much of his time was spent in the *studiolo*, surrounded by his reading and writing materials, an illusionistic shelter of branches and leaves, on walls and furniture, enveloping him.

The decoration of the villa is a key to the understanding of its significance for the last Duke. A number of the contemporary and near-contemporary descriptions, when referring to trees planted around the house, remark that it was done at considerable expense and effort since the terrain was not really suitable for such vegetation. The house itself, it was pointed out, was shrouded in *viti vere e naturali*. Greenery was the leitmotif, whether growing outside or painted inside on the walls.

Garden and vegetal motifs in mural paintings have a history that reaches back as far as antiquity.³³ Nearer to the period of Francesco Maria, we might think of Leonardo's Sala delle Asse in the Castello Sforzesco of Milan, as an example of similar decoration. It has recently been proposed that Leonardo's frescoes were meant to evoke the valley of Tempe in Thessaly, a well known classical theme, eventually synonymous with the *locus amoenus*.³⁴ While the theory that Francesco Maria was intent on recreating his own Tempe at Monte Berticchio has the attraction of collocating it within a reputable and solid renaissance tradition, the evidence seems to point to a slightly different, but by no means contradictory, interpretation. To begin with, it should be said that Francesco Maria's tastes were not classical, or at least not enough so to bear favourable comparison with those of his contemporaries. Secondly, the emphasis in the descriptions of the villa decoration is on tree trunks and foliage; the craggy cliffs from which the trees spring, according to the setting of Tempe, and respected by Leonardo, are not mentioned, probably because they had never been painted at Monte Berticchio.

Discarding the idea of Tempe, we remember that there is a fine example of trees and branches painted in a room intimately known to the Duke: the *Sala delle Cariatidi* of the Villa Imperiale. Here, placed in the foreground of an extensive landscape, are robust ladies metamorphosing into leafy boughs, the branches stretching up towards the fresco at



17 Mingucci, Casteldurante, 1626 (Bibl. Vat., Barb. lat. 4434, cc. 120-21).



18 Detail of Fig. 17: The villa at Monte Berticchio on the top of the hill.

the centre of the ceiling. The villa at Monte Berticchio, however, did not have so ambitious a programme; the descriptions do not speak of landscapes, nor of figures, only of *tronchi di quercie* and *fogliame di cerqua e verdure diverse*.

The abundance of verdure suggests to me that the last Duke was desirous of creating a kind of evergreen arbour for himself, with real trees outside and painted ones inside, a place pleasantly isolated from the external world. As a matter of fact, in so doing, he found his inspiration in a tradition no less solid and reputable than that of Aelianus's Tempe or of Ovid's *Metamorphoses*: I refer to the concept of the tree house, popular retreat of medieval monks, and an important feature of renaissance gardens. Two of the most famous examples of tree houses in sixteenth-century Italy had existed in the gardens of Castello and Pratolino, but Francesco Maria will have been more in sympathy with the spirit that motivated the building of medieval examples. Particularly suggestive in this regard is a miniature of St Anthony of Padua, (Fig. 19), sitting snugly in a handsomely designed pavilion, perched among the branches of a luxuriantly foliated tree.³⁵ St Anthony chose to spend the last years of his life at Camposampiero, in meditation and study, and caused a tiny room for this purpose to be built in a nut tree; Francesco Maria similarly wanted a retreat from mundane affairs, and his inviolable 'tree house' was the villa at Monte Berticchio.



19 St Anthony of Padua in a tree house, 15th century.

NOTES

- * I wish to express my thanks to Count Marcabruno Castelbarco Albani for his gracious assistance.
- ¹ G. Gronau, Documenti artistici urbinati, Florence 1936, pp. 23-57, 153-274. Gronau, p. 45, took umbrage at G. Scotoni's (La giovinezza di Francesco Maria II, Bologna 1896) simplistic and unfavourable interpretation of the last Duke's role in the field of patronage.
 - ² I have already published an article on one of the Duke's villas: S. Eiche, The Vedetta of the Villa Imperiale at Pesaro, in: *Architectura*, vol. 8, 1978, pp. 150-65.
 - ³ F. Ugolini, Storia dei Conti e Duchi d'Urbino, Florence 1859, vol. 2, p. 480.
 - ⁴ See G. G. Scorza, Pesaro fine secolo XVI. Clemente VIII e Francesco Maria II della Rovere, Venice 1980; *idem*, I Della Rovere, Pesaro 1981, pp. 30-32.
 - ⁵ J. Dennistoun, Memoirs of the Dukes of Urbino, 2nd ed., London 1909, vol. 3, p. 166; Scorza 1980 (n. 4), pp. 17-18, 39.
 - ⁶ ASF, Urbino, Cl.I, Div.A, Fa.3, cc. 467-578 v. See also Francesco Maria's diary, Cl.III, n° 39, Mostra 37 (hereafter Diario), c. 69: (22 January 1607) *Si cominciò il Consiglio dello Stato in Urbino*
 - ⁷ Cl.I, Div.A, Fa.1, cc. 976-85 v.
 - ⁸ P. Carpeggiani, Decadenza delle ville gonzaghesche, in: *L'Arte*, vol. 2, 1969, esp. pp. 133 ff; P. Askew, Ferdinando Gonzaga's Patronage of the Arts: the Villa Favorita, in: *Art Bull.*, vol. 60, 1978, esp. pp. 278-79, 295.
 - ⁹ Reports of Cardinals and Bishops arriving and departing constitute the body of the diary; for the Duke of Ferrara, who came on 29 September 1589, see Diario (n. 6), c. 18.
 - ¹⁰ Revealing for Francesco Maria's reputation as a host is the following passage in the Diario, (n. 6), c. 11: (5 June 1588) ... *che fu il dì della Pentecoste si ballò il palio all'Imperiale dove vi fu poca gente per le molte feste che in diversi altri luochi si facevano.*
 - ¹¹ See, for instance, Diario (n. 6), c. 2: (30 March 1585) ... *passò il Duca de Baviera, il quale era andato sconosciuto a Nostra Signora di Loreto, et non vollendo passare per Pesaro, magniò a Mirafiore, et poi si partì subito per casa sua*; c. 6 v: (23 March 1587) *Venne il Principe di Mantova a disinare a Mirafiore*
 - ¹² See my article (n. 2) and a forthcoming Addendum. See also P. Castelli, L'Imperiale nel 1703: Delizie ducali, in: 1631-1981. Un omaggio ai Della Rovere, Urbino 1981, esp. pp. 106-107.
 - ¹³ Diario (n. 6), c. 7 v (28 June 1587).
 - ¹⁴ See, for example, Diario (n. 6), c. 4 v: (18 May 1586) ... *si venne da Pesaro all'Imperiale*; (19 May) ... *presi la manna, et principiai la mia purga solita d'ogn'anno*; (26 May) ... *presi la medicina, et finij la purga*. See also Cl. I, Div.G, Fa.254-bis, c. 123, a letter from Paolo Mari, Bishop of Cagli to Francesco Maria, written at Gubbio, 27 April 1583: *Temo di infastidire V. Alt.a Serenis.ma spetialmente hora che è retirata all'Imperiale per purgarsi* The last Duke of Urbino was a very serious student of ecclesiastical writings, for which see the following entries in the Diario: c. 8: (18 August 1587) *Finij di vedere tutta la Bibbia con diversi commenti, nel qual studio vi posi il tempo di tre anni, et dieci mesi*; c. 17: (29 June 1589) *Finij di leggere i sei tomi delle vite de santi, raccolte da F. Lorenzo Surrio, il che feci in spatio de quattr'anni* [he is referring to Surrio's *De probatis vitis sanctorum ab A. Lipomano olim conscriptis nunc primum emendatis et auctis*, 1570-75, reprinted 1576]; c. 47: (15 December 1598) *Finij di veder tutta la Bibbia in anni 4 et fu la 2.a volta, et questa co'l commento di Dionisio Cartusiano.*
 - ¹⁵ See Cl.III, Fa. 23, c. 468: (14 March 1601) expenses for work on *la strada dietro la muraglia dove va a camminare S.A.S.ma* [town not identified]; c. 468 v: (4 August 1601) *Per 5 tavole per fare tre gelosie alla loggia della corte dove paseggia S.A.S.ma - scudi 1.37.4.*
 - ¹⁶ Cl.III, Fa. 23, c. 467: (17 February 1601) *Per doi somme di piante et 70 olmj per piantare in quella possessione per la strada dell'Imperiale alla Vedetta - scudi 2.22.-.*
 - ¹⁷ See A. Pinelli and O. Rossi, Genga architetto, Rome 1971, pp. 137, 191 n. 42.
 - ¹⁸ Diario (n. 6), c. 25 (22 and 24 June 1591).
 - ¹⁹ See, for instance, Diario (n. 6), c. 16 v (18 and 22 May 1589); c. 17 (15 and 20 June 1589); c. 25 (29 June, 2 July 1591); Francesco Maria noted other suppers he took at the Vedetta: c. 87 (10 April 1614); c. 89 v (30 March 1615).
 - ²⁰ Cl.I, Div.G, Fa. 277, c. 381.
 - ²¹ Diario (n. 6), c. 31 v (29 June 1593).
 - ²² *Ibid.*, c. 25 v (4 August 1591).
 - ²³ Published in my article on the Vedetta (n. 2), pp. 152-53; on Arduini see pp. 159 ff.
 - ²⁴ I wish to thank Andrew Morrogh for his kindness in discussing these problems with me. In a forthcoming study, I shall be considering other drawings which I believe were done by the Duke.
 - ²⁵ See, for example, Cl.II, Div.A, Fa. 5, c. 394-94 v (1653); Appendice 35, c. 70 (1659); Cl.II, Div.B, Fa. 47, c. 372-72 v (1701).
 - ²⁶ The date is published in: *AA. VV.*, Itinerari rovereschi nel ducato di Urbino, Urbino 1982, p. 187, with no further reference.

- ²⁷ C. Leonardi, L'architetto ducale Girolamo Genga a Castel Durante e a Fossombrone, in: Atti e Memorie della Deputazione di Storia Patria per le Marche, vol. 5, 1966, pp. 74-75, 91-92 n. 12. We must hope that Don Corrado Leonardi will soon publish all the documents he has discovered for the villa at Monte Berticchio.
- ²⁸ Cl.III, Fa. 23, c. 431 v.
- ²⁹ Diario (n. 6), c. 39.
- ³⁰ Ibid., c. 51 (4 August 1600).
- ³¹ Brancaleoni has also been named architect of the ducal library at Urbania; see G. Raffaelli, Guida artistica di Urbania, Pesaro 1881, p. 15. However, I have found a groundplan by Francesco Maria for a library, probably that at Urbania since the measurements correspond. I shall publish it in a forthcoming study. My conclusion regarding the identity of the architect of the library is thus the same as that concerning Monte Berticchio — Brancaleone is more likely to have been the overseer than the designer.
- ³² Gronau (n. 1), p. 229, doc. CCCLIV and n. 1.
- ³³ See E. Börsch-Supan, Garten-, Landschafts- und Paradiesmotive im Innenraum, Berlin 1967.
- ³⁴ V. Hoffmann, Leonardos Ausmalung der Sala delle Asse, in: Flor. Mitt., 16, 1972, pp. 51-62.
- ³⁵ The miniature was formerly in the private collection of Robert Forrer, Strasburg. He did not identify the saint, and classed the work as Florentine; instead both the style and the iconography point to North Italy as its place of origin. I am indebted to Enrica Neri Lusanna for her help with this matter. For other images see G. M. Canova, I codici miniati della Biblioteca Antoniana, in: S. Antonio 1231-1981, Padua 1981, pp. 93-94; also A. Palatucci, S. Antonio di Padova, Assisi 1933, p. 14.

APPENDIX I: Cl.I, Div.G, Fa. 4, cc. 417-18 (Fabbriche fatte):

Urbino

Si è rifatta la casa della vigna che fu di ms. Guglielmo Francese, si fece la casa del lavoratore con la stalla nel medesimo luoco,

Pesaro

Il studio con le due camere congiunte, la galeria, la saletta con la camera dalle scritte, la libreria grande, il gioco della palla, la Chiesa della Croce, la facciata di essa Chiesa sin al cantone verso la stalla, et di lì al gioco della palla, dieci botteghini, maneggio coperto, la statua del Duca Francesco Maria, la camera dove è il ritratto del Re,

Mirafiore

Il condotto della fonte, la fonte del giardino, la grotta, la peschiera, il giardino, il scoperto, la ragnara, il boschetto, il paretaro, doi torregini, si è rifatto il scoperto con le camere ecc. che vi sono sotto e dipinte

Imperiale

Si è congiunta la casa vecchia con la nuova con le scale che vanno da alto a basso, la stalla,

Vedetta

Casa, piantate, si è compro il sito,

Barchetto

La fonte, la peschiera, la casa del Portanile con doi case congiunte per i servitori, il condotto per la fonte,

Sinigaglia

La camera lunga, la stalla

Mondolfo

Si son acconciate la sala con le camere di sopra, si è fatto un camerino et la capella

San Leo

Due camere, un camerino, una galeria

Casteldurante

Il ponte del Barco, la capella, la stalla, tre camere, la lumaca, la guardarobba, la fonte e la peschiera nel giardino, l'abbeverator', la casa nel Barco, la libreria, il brolo, la fonte e la peschiera, cinque camere grandi sopr' il brolo, libreria et appartamento sott'essa, corridoro coperto e scoperto

APPENDIX II: Purchase of the property

- a) Cl.III, Fa. 23, c. 741 v (Francesco Maria's account book, November 1599):
 Per la compra della possessione di Don Federico Venanzi nel Monte Berticchio scudi 1298 1/3
 Cl.III, Fa. 19, c. 132 (Nota di beni allodiali del S.r Duca scoperta di nuovo, mandata da Casteldurante a Roma 22 aprile 1624):
 Nel libro [di ricordi] 1599 c. 25 a di x decembre scudi 1807:20 al S. Federigo Venanzi da Casteldurante per il prezzo del podere di Monte Bartichio venduto a S.A. sotto rogito di ms. Michel Anziolo Eugenio scudi 1807 20
- b) Cl.III, Fa. 19, c. 132 v (drawn up April 1624):
 Nel libro 1602 c. 238 scudi 600 a Bio Albergotti per la valuta de beni da lui venduti al Sig.r Conte Gironimo maggior domo di S.A.S. per la Camera Ser.ma qual beni ascendano a quarti 28 in circha nel territorio di Casteldurante a monte Bartichio in vocabolo Coldi Prando come per instrumento rogato il S. Jacomo Testa cancelliero ducale sotto il di 19 luglio scudi 600
 [see Cl.III, Fa. 18, cc. 338-41 v]
 Nel detto libro c. 238 scudi 266.40 a Francesco Mambrino da Casteldurante per beni stabili venduti al sopradetto per la Camera Ser.ma ne la corte di Casteldurante a monte Bartichio come per instromento rogato il S. Jacomo Testa sotto il di 19 luglio scudi 266.40
 [see Cl.III, Fa. 18, cc. 342-44 v]
 Nel detto libro c. 238 scudi 100 a ms. Iseppe Azzolini depositario in Casteldurante per una vigna comprata da lui a Monte Bartichio per S.A. scudi 100
 [see also Appendix IV-d]
- c) Cl.III, Fa. 19, c. 133 (drawn up April 1624):
 Nel libro 1603 c. 71 a di 30 maggio scudi 133.20 a ms. Lorenzo Cola da Casteldurante per una vigna di quarti cinque venduta a S.A.S. e per quella al Sig. maggior domo posta ne la corte di Casteldurante in vocabolo Monte di Bartichio appare instrumento rogato il Sig.r Jacomo Testa cancelliero ducale sotto il suddetto giorno scudi 133.20
 [see Cl.III, Fa. 18, cc. 350-52]
 Cl.II, Div.B, Fa. 47, c. 66 (Fede della compra di terre a Monte Berticchio, vendute da Lorenzo e altri Cola. 30 maggio 1603):
 Faccio fede io Jacomo Testa cancelliere ducal esser' rogato dell'instrumento di vendita fatta a S.A. Ser.ma da M.ro Lorenzo di Simone Cola da Casteldurante a nome suo et del Rev. Ms. Don Agostino Cola suo fratello per quale promette de rato et che ratificarà l'instrumento tra quattro mesi prossimi d'una vigna di quarti cinque in circa, et per tanta quanta è, posta nella corte di Casteldurante in fondo di Monteberticchio, per prezzo di fiorini doicento correnti, quali di ordine del [...] Ill.re S.r Conte Girolamo maggiordomo, il [...] Marsiglio thesoriero ducale ha sborsato al medesimo m.ro Lorenzo in [...] grosetti, et come più amplamente nel detto instrumento al quale ecc. fiorini 200
- Cl.III, Fa. 19, c. 133 (drawn up April 1624):
 Nel detto libro [di ricordi 1603] c. 71 a di 16 ottobre scudi 400 a Madonna Faustina Pij dal Borgo come tutrice e curatrice delli figlij di ms. Vincenzo Gisberti suo marito per una possessione di essi, con casa, colombara, terre arative e vignate nel territorio di Casteldurante infine di Monte Bartichio et altri lati come per instromento rogato il S. Jacomo Testa cancelliero duchale scudi 400
 [see Cl.III, Fa. 18, cc. 379-82 v]

APPENDIX III: Description of the site

- a) Cl.III, Fa. 24, c. 192 (Ristretto de beni del Sig.r Duca d'Urbino mandato dal Sig.r Inghiramj con lettere de 26 febbraio 1624):
 Podere Montebaticchio in Casteldurante scudi 2500
- b) Cl.II, Div.A, Fa. 5, c. 281 v (Relatione e nota delli stabili e semoventi pertinenti alla Ser.ma Principessa Vittoria Feltria della Rovere nello Stato d'Urbino ... di Niccolò Cerretani ...; November 1631):
 Podere detto Monte Berticchio lavoratore stavovi già anni 3 Benedetto di Bartolomeo di anni 3 tiene un garzone e sono in famiglia n° 4 bocche ...
 Luogo posto in collina, terreni per il più breccia magra, e terreno dolce. La casa ha in pian terreno n° 3 stalle, cantina e forno, a solaro sala e camera. Lontano da detta casa circa 200 passi vi è un colombaro, e sotto a esso un cellier e lontano da detta casa per altra parte circa passi 150, vi è una cappanna, mezza cinta da muro et il resto solamente coperta.
 [the same description, by L. Docci, November 1631, is in Cl.III, Fa. 17, c. 99 v]
- c) Appendice 34, c. 297 v (description of the *fattoria* of Casteldurante, by Serafino Belli of Siena, who has it in custody, c. 1635):
 Un podere detto Monte Berticchio, posto nel detto territorio, parrocchia di S. Maria in Vicario, luogo detto Monte Berticchio, luogo posto in collina, terreno breccia, magro e dolce, con casa da

lavoratore, cantina, stalla, colombara, capanna, e forno, e non molto lontano nella sommità del monticello un Palazzetto con cucina a esso poco distante, fabbricato dal Sig.r Duca d'Urbino, lavorato da Benedetto di Bartolomeo, e consiste ne gl'infrascritti pezzi, e tenimenti di terra, descritti, e confinati come sotto ...

[description of the lands continues to c. 298 v; similar description found on cc. 314 v-15]

- d) Appendice 34, c. 284 (Podere del Monte Barticchio ... qual luogo si tiene ad affitto dal Sig.r Conte Girolamo Bentivogli ... Ha li sottoscritti confini; c. 1635):
- | | |
|--------------------------------------|------------------------------|
| A mezzo giorno | A ponente |
| 1 Heredi del Sig.r Ottaviano Renaldi | 1 Strada vicinale |
| 2 Marchionne Marchionni | |
| 3 Thomaso Lutij | |
| A levante | A tramontana |
| 1 Donna Silvia Pucci | 1 Strada vicinale |
| 2 Sig.r Dottor Francesco Grati | 2 La Compagnia di S. Antonio |
| 3 Strada vicinale | 3 Antonio di Prospero |
| | 4 Le monache di S. Chiara |
- Ha detto podere un pezzo di terra spezzata
- | | |
|-------------------|-------------------------|
| A mezzo giorno | A ponente |
| 1 Strada vicinale | 1 Bastiano Bencini |
| A levante | A tramontana |
| 1 Thomaso Aventij | 1 Sig.r Giuliano Zandri |
- e) Cl.II, Div.A, Fa. 5, c. 6 (Rassegna di tutti li beni stabili che la Ser.ma Gran Duchessa Vittoria di Toscana gode nello Stato d'Urbino ... Nella città d'Urbano e suo territorio ...; post-1636):
Una possessione detta Monte Berticchio, che vi è un Palazzo ad uso di villa, e terreni in più campi, e pezzi di terra arativa, filonata, sodi, e prati
- f) Cl.II, Div.A, c. 105 v (post-1636):
Monte Barticchio
Possede il detto podere
Un Palazzo
Un campo nel Barco lavorativo con le cerque attorno, vocabolo il Campo del Cavallo
Un campo arativo, vocabolo il Campo di Bio
Un altro campo, vocabolo la Peschiera, arativo, et vitato la metà
Un altro, vocabolo dall'Olive, arativo
Un altro, vocabolo dalle Stalle sotto casa, arativo, et la mettà vitato
Un altro, vocabolo la Colombara, arativo et filonato
Un altro, vicino a casa, vocabolo dal Pozzo, arativo
Sodi sono pezzetti in più luoghi uniti a suddetti campi in diversi luoghi ad uso di pasture
Un pezzo di terra pradiva attorno il Palazzo et case di lavoratori
La suddetta colombara è una stanza affittata per scudi uno et bollognini ventuno l'anno scudi 1.21
- g) Cl.II, Div.B, Fa. 47, c. 151 v (Visita fatta alla faturia di Urbano a dì 31 maggio 1655):
Si è riconosciuto le semente e disse lo lavoratore haver seminato di più del solito della vignie cavate grano quarti cinque con haver hauto l'ordine del Sig.r Berti ecc.
Nel istesso podere non vi sono vite di considerazione vi si dovrebbe fare una piantata dalla parte della peschiera e questo per ricordo per darne parte poi a i nostri ministri che a quanto devo dire, il podere è tenuto da buon lavoratore.
- h) Mediceo 5754, cc. 132 v-33 (Relazione degli effettj dello Stato d'Urbino di Agostino Zefferini; 16 July 1694):
Urbano:
Fuorj della città lontano un miglio e 1/2 vi è una buona villa posta in sul colle, detta Monte Berticchio, con sette poderj attorno quali sono assai bene tenutj, e ben coltivatj, solo vi si potrebbe aggiungercj qualche poco di bestiamme di più.

APPENDIX IV: Expenditures

- a) Cl.III, Fa. 23, c. 741 v (Francesco Maria's account book, November 1599):
Per la fabrica da farsi in detto monte scudi 701 2/3
- b) Cl.III, Fa. 23 (Francesco Maria's account book):
- | | |
|--|--------|
| c. 745 (August 1600) Per la fabrica del Monte Berticchio ecc. | » 1000 |
| c. 745 v (November 1600) Per la fabrica del Monte Berticchio e per il condotto della fonte | » 1000 |
| c. 747 (April 1601) Per la fabrica di Berticchio e condotto della fonte | » 1000 |
| c. 747 v (October 1601) Per la fabrica di Berticchio | » 1000 |
| c. 749 (January 1602) Per la fabrica di Monte Berticchio | » 1000 |
| (July 1602) Fabrica di Berticchio ecc. | » 1000 |

- c) Cl.III, Fa. 23, c. 460 v (Salariati della Ser.ma Duchessa 1601):
 Fabrica di Monte Berticchio. Se bene S.A.S.ma paga de suoi danari tutta via se li da conto de quella spesa, poi che per credito del Thesoriero o del Depositario, si forma alli libri di Cancelleria ditta spesa, havendone li sodetti havere il credito poi che vanno debitorj del danaro fattoli sborsare come appare al libro di detto Thesoriero a suo debito doi partite di scudi 1390.24.4 l'una hauti da S.A.S.ma l'anno 1601
- d) Cl.III, Fa. 23, c. 681:
 Nelle spese di Casteldurante l'anno 1602 vi è spesa di Monteberticchio de scudi 2505:9 e dice spesa di fabricare e vigna comperata che non si può vedere quanto importa il stabile et quanto sia la spesa
- e) Cl.III, Fa. 24 (Bilancio del anno 1603):
- | | | |
|----------|--|-----------------|
| c. 507 | (Uscita di Casteldurante l'anno 1603): | |
| | Spesa di fabrica di Monte Berticchio | scudi 2548.20.1 |
| | Spesa della strada che va a Monte Berticchio | » 33.24.- |
| c. 529 v | (Le sottoscritte si sono estratte dalli libri di Cancellerie del anno 1603): | |
| | Fabbrica di Monte berticchio | » 41.58.4 |
- f) Cl.III, Fa. 23 (Francesco Maria's account book):
- | | | |
|----------|---|----------|
| c. 752 | (August 1604) Per doi ornamenti dei quadri di Berticchio nelle cappelle | scudi 19 |
| c. 759 | (March 1607) Per andare al Barco e a Bertichio | » 17 |
| | (April 1607) Barco e Berticchio | » 17 |
| | (May 1607) Barco e Berticchio | » 10 |
| | (June 1607) Barco e Berticchio | » 8 |
| | (July 1607) Barco e Berticchio | » 7 |
| | (August 1607) Barco e Berticchio | » 7 |
| c. 759 v | (October 1607) Barco e Berticchio nel mese passato | » 7 |
| | (November 1607) Barco e Berticchio [...] | » 7 |
| | (November 1607) Barco e Monte Berticchio | » 10 |
| | (December 1607) Barco, Berticchio e Cappucini | » 11 |
| c. 761 | (May 1608) Barco Berticchio ecc. | » 12 |
| | (June 1608) Barco e Berticchio | » 6 |
| c. 761 v | (October 1608) Per indorare la cornice del quadro di Berticchio | » 5 |
| | (October 1608) Barco, Berticchio e Cappucini | » 15 |
| | (November 1608) Barco Berticchio e Capucini | » 11 |
| c. 763 | (January 1609) Barco, Cappucini e Berticchio | » 7 |
| | (February 1609) Barco, Cappucini e Berticchio | » 11 |
| | (May 1609) Barco e Cappucini e Berticchio nel mese passato | » 21 |
| c. 771 | (September 1614) Berticchio | » 3 |
| | (November 1614) Berticchio ecc. | » 8 |
| c. 777 | (April 1617) Barco e Berticchi | » 9 |
| | (May 1617) Barco e Berticchio | » 8 |
| c. 780 | (April 1619) Barco e Berticchio | » 6 |
| c. 787 | (March 1622) Lavori di Berticchio | » 6 |
- g) Cl.III, Fa. 23:
- | | | |
|--------|--|-------------|
| c. 603 | (Essito del pane per tutto il mese di genaro 1621) | |
| | Al Prete, che legge tre volte al Barco et una al Monte Barticchio libbre quattro | scudi -4.4 |
| | Prete, che legge tre volte al Barco et una al Monte Barticchio bucciole quattro [of wine] | » -6.- |
| | Staffieri quando vanno al Barco, et monte Barticchio bucciole due [of wine] | » -12.4 |
| c. 604 | (Uscita di Dispensa nel mese di genaro 1621) | |
| | Prete, che legge al Barco et Monte Barticchio carne libbre quattro | scudi -10.- |
| | Collattioni al suddetto numero quattro | » -6.- |
| | (Spesa della Spenderia) | |
| | Per haver fatto portare tre volte al barco et una al Monte Barticchio le robbe di cucina, di credenza, di buttigliaria et di tinello | scudi -27.3 |
| c. 605 | (Spesa di Fattoria) | |
| | Spesa di giardino. Per operarij in Casteldurante et Monte Barticchio (Dispensatorio delle robbe di Guardarobba) | » 1.18.- |
| | Per tre volte al Barco, et una al Monte Barticchio somme sedici [of wood] | scudi 4.-.- |
| c. 579 | (Spese del mese di marzo 1621) | |
| | Vasi venuti da Urbino per il Barco e Monte Barticchio | scudi 46 |
- h) Cl.III, Fa. 23, c. 636 (Spese fatte dal Fatore il mese di Aprile 1621):
- | | | |
|--|---|--------------|
| | Per li condotti della fonte del barco monte Bertichio et giardino | scudi 1.18.- |
| | Pali canna et opere per le vigne de monte bertichio | » 3.12.- |
| | Per far recognoscere la citerna di monte bertichio | » 0.36.- |
| | Diversi resarcimenti a monte berticcio et al corridore | » 1.6.- |
| | Per acomodare la citerna di monte berticchio | » 0.54.- |

	Per li condotti della fonte del giardino et a monte bertichio	scudi	1.48.-
	Per vangare le rose de monte Bertichio et legarle et potarle	»	2.37.-
	Per canna per la vigna del monte bertichio et opera	»	0.32.4
	Per acomodare la strada del monte bertichio	»	1.19.-
	Opere messe dal giardiniero al giardino et monte bertichio	»	1.30.-
	Per opere acomodare il paseggio a monte Bertichio	»	0.30.-
i)	Cl.III, Fa. 23, c. 655 (Bolette pagate dal spenditore per ordine del Maestro di Casa ... a di 29 giugno 1621): A quello che molte mattine è handato a Monte Berticchio a coglere le rose per fare il zucaro rosato, et altri servitij per detta occasione	scudi	1.15.-
j)	Cl.III, Fa. 23, c. 655 v (Diverse robbe comperate dal spenditore portate in Dispensa, notate ne fogli di detta Dispensa, sottoscritti dal Maestro di Casa, et altre cose ... di 3 giugno 1621): Persone quali hanno portate a Monte Berticchio robbe magnative essendovi S.A.S.ma	scudi	-. 9.1
k)	Cl.III, Fa. 23, c. 661 (Bolette pagate dal Depositario per ordine del fattore): (6 June 1621) Cultura fatta a Monte Bertichio	scudi	1.51.-
	(20 June 1621) Fonte del giardino e di Monte Bertichio	»	1.54.-
	(20 June 1621) Cultura de viti a Monte Bertichio	»	2.48.-
	(27 June 1621) Cultura de viti a Monte Bertichio	»	-.48.-
l)	Cl.III, Fa. 23, c. 637 (Spese del fattore): (8 August 1621) Coltura delle viti di Monte Bertichio	scudi	-. 4.-
m)	Cl.III, Fa. 23, c. 643 (Dinari pagati e robbe date dal spenditore, notate in un libretto): (5 August 1621) Mandato a Monte Bertichio per l'agresto	scudi	-. 1.2
	(13 August 1621) Mandato a Monte Bertichio per l'agresto	»	-. 1.2
	(21 August 1621) Mandato a Monte Bertichio per l'agresto	»	-. 1.2
	(29 August 1621) Mandato per l'agresto a Monte Bertichio	»	-. 1.2
n)	Cl.III, Fa. 23, c. 638 (Spese del fattore): (12 September 1621) Muratori e veturali in servizio della cisterna di Monte Bertichio	scudi	5.41.-
	(12 September 1621) Cultura delle posticcie a Monte Bertichio	»	3.48.-
	(20 September 1621) Muratori e veturali servitii alla cisterna di Monte Bertichio	»	12.—.-
	(26 September 1621) Muratori per stagnare la peschiera de Monte Bertichio, e cavare l'acqua della cisterna	»	2. 3.-
o)	Cl.III, Fa. 23, c. 639 (Spese fatte dal fattore in Casteldurante): (17 October 1621) Operarii serviti al giardino del corte e di Monte Bertichio	scudi	1.36.-
	(17 October 1621) Veturale per havere portato l'acqua per il giardino di Monte Bertichio	»	-.51.-
	(17 October 1621) Cultura delle piante di Monte Bertichio	»	-.48.-
	(20 October 1621) Vetura di aqua portata dalla cisterna nella peschiera di Monte Bertichio	»	1.—.-
	(26 October 1621) Piante di tiglio comperate per Monte Bertichio	»	-.18.-
p)	Cl.III, Fa. 23, c. 640 (Spese fatte dal fattore): (7 November 1621) Operarii in servizio della fonte del giardino et di Monte Bertichio	scudi	1.12.-
	(11 November 1621) Muratore di Fossombrone venuto in occasione della cisterna di Monte Bertichio	»	2.30.-
	(14 November 1621) Fosso fatto a Monte Bertichio per servizio del fonte	»	1.12.-
	(14 November 1621) Operarii serviti alla cisterna di Monte Bertichio	»	2. 6.-
	(21 November 1621) Operarij alla strada di Monte Bertichio	»	-.36.-
	(21 November 1621) Muratore vetturali et operarij serviti alla cisterna di Monte Bertichio	»	5.38.-
	(28 November 1621) Operarij a nettare il vaso della fonte del giardino et alli condotti del Barco e Monte Bertichio	»	-.36.-
	(28 November 1621) Muratore e veturale per la cisterna di Monte Bertichio	»	1.49.-
q)	Cl.III, Fa. 23, c. 664 (Dinari pagati dal Depositario per bolette del Maestro di Casa ... a di 12 novembre 1621): Al detto [M.ro Benedetto Magnano] per ferramenti e fatura in accomodare la cassetta che si mette nelle stangge della letiga quando S.A. va a Monte Bertichio	scudi	1.—.-
r)	Cl.III, Fa. 23, c. 641 (Spese fatte dal fattore): (5 December 1621) Per levare la robba qual era dentro e fuori della cisterna di Monte Bertichio	scudi	-.22.-
	(29 December 1621) Per accomodare la strada di Monte Bertichio	»	-.42.-
s)	Cl.III, Fa. 23, c. 666 (Spese fatte dal Guardarobba in Casteldurante): (1 December 1621) A M.ro Giacomo essendo andato al Barco e Monte Bertichio quando vi è handato S.A. a spazzare per tutto il mese passato	scudi	-.42.-
	(31 December 1621) ... et al detto [M.ro Giacomo] essendo andato a spazzare et accomodare al Barco e Monte Bertichio quando vi è andato S.A. e fatto altri servitij per tutto decembre	»	1.—.-

APPENDIX V: Descriptions of the villa

- a) Cl.III, Fa. 24, c. 195 (Ristretto de beni ... dal Sig.r Inghiramj ...; 26 February 1624):
 Palazzo a Monteberticchio con sue pertinenze scudi 3500
- b) Cl.II, Div.A, Fa. 5, c. 282 (Relatione e nota delli stabili ... di Niccolò Cerretani ...; November 1631):
 Nella sommità di questo monticello vi è un Palazzo fabbricato dal S.r Duca per delitia che ha in pian terreno, sala con 4 camere, galleria, cappella et uno studiolo, et a solaro altrettanto simile, tutto dipinto dentro a fogliame di cerqua e verdure diverse, e di fuori ha coperte le muraglie di viti vere e naturali. Ha nella piazza una cisterna con altre piazze, e stradoni, con arbori posti per delitia, e non essendo voluti da quel terreno, si mantengono con grossa spesa. Lontano da questo Palazzo circa 50 passi vi sono le stanze che servivano per cucina, e dispensa al n° d'otto di presente, non servono a cosa alcuna.
 [same description, by L. Docci, November 1631, is in Cl.III, Fa. 17, c. 99 v]
- c) Cl.II, Div.A, Fa. 5, c. 78 (La Fattoria di Casteldurante; c. 1631):
 Monte Berticchio è in un colle elevato, che sovrasta al luogo di Casteldurante. Il sito è di natura leggiero di terreno, e fossi sterile, che non addatta altro che viti. Ha una commoda habitatione da estate con arboretti verdi tutto l'anno, allevativi con somma diligenza in tempo del S.r Duca. Ha boschetti et un comodo ridotto, e stalla per cavalli, oltre quello bisogna per lavoratori, valerà sopra scudi di doi mila de paoli, ma si può fermare per detto prezzo.
 [same in Cl.III, Fa. 17, c. 148]
- d) Appendice 34, c. 19 (Fattoria di Casteldurante; by Lorenzo Poltri, 1635):
 In questa Fattoria si trova Monte Berticchio piccolo Palazzetto che non corrisponde al grido che ne corre, essendoci poche e piccole stanze, e perchè può patire non si habitando essendo stato domandato in affitto da Padri [blank] insieme col podere, che gli va annesso, pare che fusse utile concederlo loro per quello che presentemente se ne è cavato dal Sig.r Conte Girolamo Bentivoglio che l'ha tenuto più tempo.
 c. 68 (Monte Berticchio; by Poltri, 1635):
 Venerdì à 19 detto [October] resi la visita al S.r Auditore Bartolucci, e di poi fummo à vedere Monte Berticchio, e Monte San Gianni poderi in collina, e nel primo è un Palazzetto assai bello per il paese
- e) Appendice 34, c. 287 (Nota di quello stimerei bene farsi io Serafino Belli nella mia fattoria di Castel Durante; c. 1635):
 A Monte Berticchio è necessario raccomandare i tetti alla casa del lavoratore, che non sta molto bene, e scorrere il tetto del Palazzo, che in tutto tra coppi e docci, calcina, pianelle, e maestranze vi sarà di spesa circa scudi dieci di Pauoli.
- f) Cl.II, Div.B, Fa. 47, c. 100 (Affitto del podere di Monte Berticchio ai Cherici Minori del SS.mo Crocifisso di Urbania; 7 July 1636):
 E perchè S.A. si contenta che li Padri habbino e godino il palazzo con le massaritie, che di presente si trovano delle quali se ne deve fare inventario [see Appendix VI-a], con restituirle essi nella medesima maniera, però siano obligati ai resarcimenti in quella parte, che per loro difetto potesse accadere, et di fare accomodare il tetto secondo il bisogno.
- g) Vincenzo Maria Cimarelli, *Istorie dello Stato di Urbino*, Brescia 1642, p. 142:
 Dentro un Colle, che alle radici del Monte Berticchio, sopra la pianura del Barco si estolle alquanto, edificò un Palazzo, degno di essere da un suo habitato; nel cui circuito un delitiosissimo Giardino teneva in coltura.
- h) Cl.II, Div.A, Fa. 5, c. 405 v (Palazzo di Monte Berticchio annesso alla fattoria e Guardarobba di Urbania consiste come appresso; compiled 1653 by Vincenzo Berti and Giovanni del Nebolo):
 A primo ingresso
 Una porta grande con due bandelle, palette, serratura e chiave, e due campanelle di ferro
 Una bussola di legname a detta porta con tre palettini di ferro alle porte
 Dodici porte in detto piano con tre bandelle, otto paletti di ferro, e sette toppe con un braccialetto di ferro alle nove stanze del pian terreno. Sono tutte dette porte rabescate a tronchi di quercie. Diciannove finestre in detto piano, dicitodotto d'elle ferrate e tutte con sue bandelle, paletti di ferro, e saliscendo.
 Secondo piano
 Nove stanze rabescate a tronchi di quercie come l'altre
 Dodici porte con sue bandelle con sette serrature solamente
 Dicinove finestre con due imposte, e bandelle e paletti e braccialetti di ferro, e tutte quante le porte e finestre di questo Palazzo sono di legname d'arzano. Eccettuate che due, tutti hanno i telari da invetriate.
 Cucine del Palazzo suddetto
 Nove porte con loro bandelle, alcune con serrature e altre no.
 Una finestra ferrata e tutte le porte con sue imposte, e bandelle e similmente tutte l'altre finestre.
- i) Cl.II, Div.B, Fa. 47, c. 150 (Nota dei resarcimenti che bisognano nella Fattoria d'Urbania nelli beni di S.A.S.; 20 December 1654):
 Al Palazzo di Monte Berticchio si deve assettar il tetto attorno, e levare i camini finti in parte per esser detti camini allamati, e quella pietra servirsene a i bisogni, e di dentro detto Palazzo sta bene.

Alla casa del podere in detto luogo resarcire il tetto, e remediare alla cantonata vicino al forno. c. 151 v (Visita fatta alla fattoria di Urbania a dì 31 maggio 1655):

Al Palazzo di Monte Berticchio si è ricognosciuto lo sarcimento fatto e quello sta bene come anco la casa del lavoratore.

- j) Cl.II, Div.B, Fa. 47, c. 384 (Descrivesi il Palazzo di Monte Berticchio come qui appresso ...; 1701):
 Il detto Palazzo formato in quadro, l'entrata del quale un portone con suoi ferramenti, e serratura, entro del quale una saletta, e a capo della medesima una stanza bislonga con due stanze per ogni parte, e nell'entrata a man dritta di detta saletta un stanzolino che era capella, e dietro alla medesima un studiolo con scanzie, il pavimento del quale è mal in arnese.
 A mano sinistra della detta saletta salisi la scala corrispondente al appartamento di sopra con l'istessa forma di dette stanze di sotto, tutte dipinte a frasca quanto sopra ecc.
 Nell'angolo del Palazzo dell'entrata a mano dritta una scaletta lomaca, che corrisponde al secondo appartamento, e poi insino al tetto, e tutte queste con porte e finestre mal in arnese e fragili, con i suoi balconi e piastre, a una sola la serratura.
- k) Milan, private archive. Volume entitled Urbania, cc. 98-106 v (Casino di Monte Berticchio; mid eighteenth century):

A Terreno

Una porta a levante sul mezzo tondo con due partite doppie vecchie, 4 calcani, 4 piastre, una serratura grande, sua staffa nella partita, e chiave, una stanghetta con 4 staffette, ed altra da cascare, sua serratura senza chiave, due braccetti murati con occhio nella partita, l'altro mancante, due anelloni per fuori con loro bulletoni

Un antiporto alla medesima porta con due partite, 6 calcani, 5 piastre, una mancante, ed altri 4 calcani senza sportelli, che mancano. Si passa in

Una scala [*sic*] grande in volta a lunette, e piancita di quadrelli tutti guasti, e stritolati

Due finestre poste lateralmente a detta porta, esse sono ferrate a mandorla, ed hanno 4 scuri vecchj con 8 calcani, 8 piastre, due stanghetta con 8 staffette, 4 sportelli, e loro ferrami, un saltarello, e due capucci, che l'altro saltarello mancante. In faccia all'ingresso

Un camino nel muro contornato di pietra e presso

Una porta da descriversi, nella facciata destra

Due porte da descriversi, essendovene altra rimurata nella facciata

Altre due porte, che una rimurata, e presso a questa vi è la scala, che va al piano sopra, il tutto da descriversi

La prima porta a destra ha due partite doppie vecchie con 4 calcani, 4 piastre, ed una campanella a pera da tirare a se. Si passa da questa in

Una stanzetta, che serviva di cappella impiancita di quadrelli, ed in volta. In faccia esiste un sodo di mattoni, che formava l'altare

Nella facciata a mano destra all'entrare

Una finestra ferrata a mandorla simile in tutte le sue parti all'altre suddescriette mancante solo del capuccio

Altra piccola finestra dicontra alla medesima ferrata a mandorla con due scuri doppij, 4 calcani, 4 piastre, ed una stanghetta con 4 staffette. Presso alla medesima

Una porta con due partite doppie vecchie, 4 calcani, 4 piastre, una campanella. Si passa in

Una stanza in volta con lunette ne canti e piancita di quadrelli la maggior parte rotti, e scommessi. Nella facciata dell'ingresso vi è la sudetta finestra, siccome vi esiste più là

Una porta che riesce in

Uno stanzino dietro alla cappella in volta a lunette, e piancito di mattoni. Vi è in faccia

Una piccola finestra ferrata a mandorla con due scuri doppij, 4 calcani, 4 piastre, ed una stanghetta con 4 staffette

La medesima porta è senza partita, e con soli due calcani. Nella facciata a mano destra all'entrare nella sudetta stanza

Due finestre con sue ferrate ecc. con scuri, e ferramenti simili in tutto alle prime descritte. Dicontra alle medesime

Una porta già citata in sala con due partite doppie, 4 calcani, 4 piastre, due staffette per la stanghetta, questa mancante, ed un braccetto senza serratura. Dicontra alla descritta porta dello stanzino dietro la cappella

Altra porta con due partite doppie, 4 calcani, 4 piastre, 4 staffette senza stanghetta, serratura senza braccetto, e senza chiave. Si passa da questa in

Altra stanza in volta simile all'altra, e piancita di quadrelli in parte rotti. Dicontra all'ingresso

Una porta, che riesce in

Uno stanzino, o sottoscala impiancito di quadrelli, ove in faccia esiste

Una porticella per fuori a ponente con due partite doppie vecchie, e cattive, 4 calcani, 4 piastre, serratura, suo braccetto senza chiave, altro braccetto murato con occhio in una partita, ed un latonio con 4 occhi.

Una finestra piccola sulla destra dell'ingresso con due scuri doppij, 4 calcani, 4 piastre, ed un latonio con 4 occhi. Dicontra alla medesima

Una scaletta a 5 rami da descriversi a suo luogo

La sudetta porticella ha due partite doppie con 4 calcani, 4 piastre, ed una stanghetta con 3 staffette, una mancante. Sopra di questa porta, e nella volta della stanza vi sono più peli, e screpoli. Nella facciata destra all'entrare

Un camino rimurato col contorno di pietra, ed una finestra ferrata a mandorla, e simile in tutto alle prime descritte. Nella facciata dicontra alla medesima

Una porta con due partite doppie, 4 calcani, 4 piastre, stanghetta con 4 staffette, serratura, suo braccetto rotto senza chiave, ed una campanella da tirare a se. Si passa in

Una stanza con due squadre, o stanzinetti aperti, che questi in volta a mezza botte, e la stanza in volta con lunette ne canti, e tutto impiancito di quadrelli in parte rotti. A mano manca all'entrare

Una porta già citata in sala con due partite doppie, 4 calcani, 4 piastre, ed una stanghetta con 4 staffette. Nella facciata dicontra a questa porta

Quattro finestre ferrate a mandorla, che guardano ponente, e simili in tutto alle prime descritte, che solamente a 3 vi mancano i capucci. Nella facciata dicontra all'ingresso

Un camino contornato di pietre. Presso al medesimo

Una porta con due partite doppie, 4 calcani, 4 piastre, ed una stanghetta con 4 staffette. Si passa in

Una stanza impiancita di quadrelli, ed in volta a lunette screpolata in qualche parte. In faccia all'ingresso

Una finestra ferrata a mandorla con due scuri vecchj, e ferramenti simili alle suddescritte, e solo vi è di più un braccetto murato con occhio nello scuro. Presso alla medesima

Un camino nel muro contornato di pietra. Nella facciata destra all'entrare

Una porta, che riesce in

Uno stanzino piancito di mattoni, ed in volta a lunette

Una piccola finestra in faccia ferrata a mandorla con due scuri doppj vecchi, 4 calcani, 4 piastre, ed una stanghetta con 4 staffette. Essa porta ha due partite doppie con 4 calcani, 4 piastre, serratura, e braccetto senza chiave con più una stanghetta con 4 staffette. Si entra in

Altra stanza piancita, ed in volta conforme la sudetta. Nella facciata a mano destra all'entrare

Due finestre ferrate a mandorla con scuri, e ferramenti simili in tutto alle prime descritte, e mancanti solamente de saltarelli. Nella facciata dicontra alle medesime

Una porta già citata in sala con due partite doppie, 4 calcani, 4 piastre, serratura, braccetto, chiave, e due staffette senza stanghetta. Nella facciata dicontra all'ingresso

Una porticella con due partite, 4 calcani, e 4 piastre. Questa porticella riesce in

Un sottoscala impiancito di quadrelli, ed in volta a mezza botte, ove a mano destra all'entrare vi sono

Due piccole finestre ferrate a mandorla volte a mezzogiorno con 4 scuri vecchi, 8 calcani, 8 piastre, e due stanghette con loro staffette. Nel sottoscala più basso vi sono

Tre commodi uniti assieme.

Piano Sopra

Si sale al medesimo per la citata scala, la quale è di pietra in due rami con volta a mezza botte. In capo al primo ramo vi è un pianello impiancito di quadrelli, ed in volta a crocere, che in questa, e nelle mura vi si vedono più peli, e screpoli. Vi sono ancora in faccia

Due finestre con 4 scuri 8 calcani, e 8 piastre. Dopo l'altro ramo di detta scala si passa in

Una scala [*sic*] posta sopra alla descritta piancita di quadrelli guasti in parte, ed in volta a lunette. Vi sono nella facciata destra

Due finestre con 4 calcani, e 4 piastre; la prima, che è senza scuri, e la seconda con due scuri vecchi doppj, 4 calcani, e 4 piastre. Il parapetto, e la soglia della prima finestra sono malandati, siccome l'architrave per essere rotto sta per cadere. Nella facciata dell'ingresso

Un camino, contornato di pietra. Presso al medesimo

Una porta da descriversi, siccome vi sono

Altre 3 porte, che una nella facciata dicontra alle finestre, e l'altre due nella facciata dicontra all'ingresso, e tutte da descriversi

La prima porta dicontra alla scala ha due partite doppie con 4 calcani, e 4 piastre. Si passa da questa in

Una stanzetta in volta, e piancita di quadrelli. In faccia vi è un sodo di muro di mattoni, che serviva per altare. Nella facciata a mano destra all'entrare

Una finestra con due scuri doppi vecchi, 4 calcani, 4 piastre, ed una stanghetta con 4 staffette. Dicontra a questa

Altra piccola finestra ferrata a mandorla con due scuri doppi vecchi, 4 calcani, 4 piastre, ed una stanghetta con 4 staffette. Presso a questa finestra

Una porta con due partite doppie, 4 calcani, e 4 piastre. Si passa dalla medesima in

Una stanza impiancita di quadrelli, ed in volta a lunette ne canti, a mano destra all'entrare

Due finestre con 4 scuri vecchj, 8 calcani, e 8 piastre, e due stanghette con 8 staffette. Una di esse ha l'architrave rotto, che sta per cadere. In mezzo alle medesime

Un camino rimurato, e contornato di pietra. Nella facciata dicontra a dette finestre

Una porta già citata, che va in sala con due partite doppie, 4 calcani, e 4 piastre. Nella facciata dell'ingresso vi è la descritta piccola finestra, e più giù

Una porta, che riesce in

Uno stanzino piancito di mattoni, ed in volta a lunette, che riesce dietro alla detta stanzetta. Vi è in faccia

Una piccola finestra con due scuri doppj vecchi, 4 calcani, 4 piastre, ed una stanghetta con 4 staffette. La sudetta porta ha due partite con 4 calcani, 4 piastre, serratura senza chiave, e suo braccetto. Dicontro a questa porta in detta stanza

Altra porta con più peli, e screpoli sopra, e con 4 calcani senza partite. Si passa dalla medesima in Altra stanza con piancito, e volta simile alla predetta. Nella facciata a mano destra all'entrare

Una finestra con due scuri doppj vecchi, 4 calcani, 4 piastre, ed una stanghetta con 4 staffette. Il paramento della medesima è fracassato, ed ha l'architrave rotto, che sta per cadere. Nella facciata dicontro all'ingresso

Una porta, che risponde in

Uno stanzino impiancito di mattoni, ove è una scaletta di pietra già citata in 5 branchette, o rami con loro pianelli pure di pietra, che scende al piano sotto. Vi è nel sodo, o anima della medesima una finestra a smusso, e strombata sopra, che da luce alla predetta scala, e riceve lume da una finestra piccola posta nella facciata a mano destra dell'ingresso. Essa ha due scuri vecchi con 4 calcani, e 4 piastre, ed una stanghetta con 4 staffette. Salendo da questo piano per altri 5 rami di tale scala si passa alle soffite. Al pianello del terzo ramo vi è

Altra finestra con parapetto screpolato, e architrave rotto, e cadente. Vi sono alla medesima due scuri doppi vecchi con 4 calcani, 4 piastre, ed un latonio con 4 ochj. Nelle mura di questa scala vi sono più peli, e screpoli

La sudetta porta di tale stanzino, e scala ha due scuri doppj con 4 calcani, e 4 piastre. Nella facciata dicontro alla finestra della detta stanza vi esiste

Una porta con due partite doppie, 4 calcani, e 4 piastre. Si passa da questa in

Una stanza con due squadre, o stanzinetti aperti con piancito, e volte simili alla sopra descritta, e posta sotto di questa.

Un camino a destra di detta porta, e nella medesima facciata contornato di pietra. Nella facciata destra all'entrare

Quattro finestre con 8 scuri vecchj doppj, e cattivi, 16 calcanetti, e 16 piastre. Alle due finestre di mezzo vi sono due stanghette con 8 staffette, ed all'ultimo 3 staffette, una mancante, e senza stanghetta. Nella facciata sinistra all'entrare

Una porta rispondente in sala, e già citata con due partite doppie, 4 calcani, e 4 piastre, braccetto, e serratura senza chiave. L'architrave di tal porta è sgranato. Si entra dalla medesima in

Altra stanza impiancita di quadrelli, et in volta a lunette con peli, e screpoli nelle mura. Nella facciata destra all'entrare

Una porta, che riesce in

Uno stanzino impiancito di mattoni, ed in volta, vi è in faccia

Una piccola finestra con due scuri doppj molto vecchj, 4 calcani, 4 piastre, ed una stanghetta con 4 staffette. Detta porta ha due partite doppie con 4 calcani, 4 piastre, serratura, e braccetto senza chiave. Nella facciata dicontro all'ingresso della descritta stanza

Una finestra con due scuri doppj vecchi, 4 calcani, 4 piastre, ed un braccetto murato senza occhio nello scuro. Nella facciata a mano sinistra, e dicontro alla porta dello stanzino

Altra porta con assai screpoli sopra, e con due partite vecchie doppie, e cattive, 4 calcani, e 4 piastre. Si passa in

Altra stanza piancita di quadrelli, ed in volta a lunette. Vi sono in essa, e nelle mura molti peli, e screpoli. Nella facciata a mano destra all'entrare

Due finestre con 4 scuri scempi, 8 calcani, 8 piastre, e due braccetti murati, che uno rotto, e vi mancano gl'ochj nelli scuri. Nella facciata dicontro alle medesime

Una porta, che mette in sala già citata con due partite doppie, 4 calcani, 4 piastre, e serratura guasta senza chiave. L'architrave della medesima, che è rotto sta per cadere.

Al tetto di questo casino vi sono per la parte di tramontana 3 travi fradici, e 6 correnti cattivi con molti coppj rotti, siccome le sue ventaglie sono alquanto sgominate

Presso al medesimo casino esiste verso mezzogiorno

Una cisterna con parapetto quadro di mattoni guasto in più luoghi...

[following this is a description of the *casa del lavoratore*, the *annessi fuori*, and *la colombara*]

APPENDIX VI: Inventories

a) Cl.II, Div.B, Fa. 47, cc. 100 v-101 (Affitto del podere di Monte Berticchio ai Cherici Minori del SS.mo Crocifisso di Urbania; 7 July 1636):

Trespoli n° cinque. Un tavolino di pietra di gesso

Un credenzone con suoi compartimenti

Una tavola di noce; un para di capefuochi di ferro

Scabelli depinti n° ventitre

Tavola d'abbeto da tinello con suoi piedi

Un tavolino o buffetto di noce

Due secchie di rame, cattena e girella per la cisterna

Un tozzo di rame

Una padella da friggere con la manica lunga

Un tavolino di noce con suoi tiratori

- Un armario d'abeto depinto
 Due bancate depinte
 Item una non depinta
 Item un para de cavaletti da letto
 Un letto da vento
 Tre casse da seggette, due depinte et l'altra col tellaro con il vaso senza coperta
 Una tavola dal tuccio con li piedi a pirola
 Una paletta, e mogliole, da camera
 Una paletta grande da cucina
 Una catterna di ferro da camino
 Tavole da letto d'abeto n° cinque
 Tavole d'arbori n° 26
 Item due para di cavaletti da letto
 Un tavolino di noce
 Due bancate d'abeto, una grande e l'altra piccola
 Tre sedie di corame, due di legno
 Una lettiera di noce con staggie
 Buffetti di noce doi
 Un altro tavolino d'abeto
 Un porta mondezza
 Un ingenuchiatoro e palio di corame
 Un candelliero alto di legno
 Doi quadri alla capella. Tutta robba assai usata, come dissero.
- b) Cl.II, Div.A, Fa. 5, c. 406 (Massaritie che si sono trovate di presente nel Palazzo di Monte Berticchio, e sono come appresso sarà notata, e prima ...; drawn up by V. Berti and G. del Nebolo, 1653):
 Tredici scabelli d'abeto rabescati tutti a foglia verde di quercie
 4 banche d'abeto, che due rabescate e due no
 Un buffetto d'abeto con piedi a telaro
 Un altro buffetto d'abeto
 Un credenzona d'abeto a due palchetti lungo braccia cinque e largo braccia tre e mezzo
 Un armadio rabescato lungo braccia tre largo braccia due
 Un quadro entrovi dipinto il Paradiso con n° trentatre teste di più santi, e sono di mano di Federigho Zuccherò Pittore, con sue cornice dipinte con festoni di vite
 Un altare con una tavola, e predella, paliotto di corame con nome di Giesu, con una tavoletta, e tre candelieri di legno
 Un ingenuchiatoio di legname d'abeto
 Tre sedie di noce con sedere e spaliera di corame
 Una lettiera di noce senza colonne con suo fondo di tavola
 Una tavola d'abeto senza piedi lunga braccia quatro e larga braccia 1 1/2
 Una credenza d'abeto alta braccia 2 1/2, larga istesso
 Una scanzia da libri con numero 17 cassettini rabescata
 Un trepiedi di ferro sopra il pozzo che serviva per attaccare la carrucola
- c) Appendice 35, c. 75 (Masserizie che mancano nel Palazzo d'Urbania; 1659):
 Un armadio rabescato lungo braccia 3, largo braccia 2, stimato scudi -.30.-
 ed era a Monteberticchio
- d) Cl.II, Div.B, Fa. 47, c. 193 (Nota di robbe che mancano dalla consegna fatta da SS.ri Galeotti al già fattor Gavardelli, e dalli eredi di detto al nuovo fattore Sig.r Felice Ghironzi ...; 8 June 1663):
 Un inginoccatore a cassetta d'abeto nel Palazzo di Monte Berticchio
 [added by another hand: Dice la Gavardelli non l'haver mai veduto]
- e) Cl.II, Div.A, Fa. 3, c. 512-12 v (Inventory made for Cardinal Francesco Maria dei Medici, 1695):
 Nel Palazzo di Monte Berticchio
 Una tavola d'abeto attaccata al muro con tre cassettini
 Due banche d'abeto tinte di negro
 Un credenzona d'abeto a 2 palchetti lungo braccia 5 e largo braccia 3 1/2
 Una scanzia da tenere i libri, con diversi cassettini dipinti a rabeschi
 Una tavola di noce attaccata al muro con 3 cassette
 Due centini da volte di lunghezza piedi 6 in circa l'uno
 Una capra al pozzo con 4 piedi di ferro
 Cinquanta sportelli d'invetriate tra grandi e piccoli, la maggior parte fracattati e mancanti d'ochi
 Nella cappella l'altare di legno con gradi e predella, con un quadro entrovi il Padre Eterno, la S.ta Vergine et altri Santi in n° di 27, con cornice bianca rabescata di fiori
 Sessantadue tra porte e finestre di diverse grandezze, tutte con suoi ferramenti e serrature
- f) Cl.II, Div.B, Fa. 47, c. 384-84 v (Inventario delle robbe ...; 1701):
 Una tavola al muro dentro al studiolo di sotto con tre cassettini d'abeto
 Due banche d'abeto tinte negre
 Un credenzona d'abeto con due sportelli lungo braccia 5, e alto braccia 3 1/2
 Una scanzia da tenere i libri con diversi cassettini dipinti a rabeschi nel studiolo

Tre cassettoni che stavano sotto una tavola di noce murata nel altro studiolo, la qual tavola presentemente sta qui nel Pallazzo della città dove si serve per scrivere
 Sedici sportelli d'invetriate con qualch'occhi di vetro fracassato
 Tredici detti senza vetri e occhi, tutto smessi dalle finestre
 Nella capella

Il quadro fu portato al Poggio de Berni, vi rimase la cornice invernigiata, e la pradella e gradini
 La capra del pozzo o cisterna di 4 colonne di ferro sta qui in Palazzo, che fu levata, che cascò la bocca di detta cisterna
 Alle finestre dell'appartamento di sotto cancellate di ferro dicatedotto

APPENDIX VII: References to Monte Berticchio in the Duke's diary

Cl.III, n° 39, Mostra 37 (Diario autografo di Francesco Maria Duca di Urbino 1583-1623):

- c. 50 (13 March 1600) Si cominciò a fondar la casa nel Monte di Bertichio a Casteldurante.
- c. 59 v (16 May 1604) Andai a disinare la prima volta a Monte berticchio.
 (4 July 1604) Andai per la prima volta a dormire a Montebertichio.
- c. 70 v (19 September 1607) Federigo ritornò d'Apecchi e si fermò a Berticchio e a Casteldurante
- c. 75 (14 May 1609) Essendo andato a desinare a Bertichio, si voltò un tempo tanto cattivo, che mi fu forza di ritornare a basso in lettiga

RIASSUNTO

Questo saggio rivela Francesco Maria II della Rovere, ultimo duca di Urbino, come mecenate dell'architettura. Si è scoperto che, contrariamente alle opinioni precedenti, il duca si impegnò in numerosi progetti di costruzione. Francesco Maria, secondo prove evidenti, si interessava personalmente ai disegni dei suoi edifici, al punto da disegnare lui stesso le piante. La Vedetta di Pesaro è discussa brevemente come una delle sue prime commissioni, ponendola a confronto, nella pianta e nell'elevazione, con la Villa Imperiale e con Miralfiore. Il resto dell'articolo tratta della villa del duca a Monte Berticchio presso Casteldurante (Urbania). La villa, ora distrutta, viene ricostruita in base ad inventari del 17° secolo, ad una pianta del 18° secolo e ad una descrizione dettagliata. È stato scoperto che nella cappella si trovava un *Paradiso* di Federigo Zuccaro; fino ad ora non era stata trovata alcuna traccia del dipinto dopo la sua consegna al duca nel 1603. L'aspetto più interessante della villa, e chiave per la sua interpretazione, è costituito dalla decorazione degli interni. Tutte le stanze, porte incluse, erano dipinte con rami e foglie di quercia; persino alcuni mobili erano decorati con questi motivi. Dato il carattere introverso, quasi monacale, dell'ultimo duca, si suppone che la villa di Monte Berticchio fosse luogo di ritiro di Francesco Maria, con uno scopo non troppo dissimile da quello delle abitazioni arboricole dei monaci medioevali.

Photo Credits:

Biblioteca Vaticana: Figs. 1, 3, 5, 6, 7, 12, 16-18. - ASF: Figs. 2, 4, 10, 11, 13, 15. - Bologna, Biblioteca Comunale dell'Archiginnasio: Figs. 8, 14. - Gabinetto Nazionale Fotografico: Fig. 9. - KIF (L. Artini): Fig. 19 (from Forrer, *Unedierte Miniaturen des Mittelalters*, vol. 2, Strasburg 1907, pl. LVI).