

CUBA

Irán Millán Cuetára

Vivienda Calle 35 y Villa Elena, Cienfuegos

Cienfuegos, "La Perla del Sur" fundada por colonos franceses en 1819, posee, entre otras, una zona residencial cuyos parámetros físicos resultan singulares en su trama urbana; tanto por sus características morfológicas, el hecho de poseer un único acceso vial y un diálogo constante con el mar que es quien rige, en última instancia, la configuración de esa península denominada Punta Gorda en el pasado siglo y reconocida en el presente como La Punta.

De carácter reservado para disfrute y esparcimiento en temporada de verano, su privilegiada posición en la porción más sur de la ciudad, se vio cualificada por la construcción en 1917 del simbólico Palacio de Aciselo del Valle, el restaurante Covadonga en 1920 y en 1958, la ejecución del Hotel Jagua.

Predomina en este asentamiento la función doméstica en sus 20 edificaciones, las que se sitúan al centro del lote rodeadas de jardines y patios que miran al oeste y hacia la línea de costa que delimita el contorno de la ciudad.

En las viviendas de madera se aprecia la influencia norteamericana del sistema constructivo conocido como Balloon Frame, que tipificó este tipo de construcción industrial de viviendas de madera, a la manera de muchos de sus homólogos ejecutadas al sur de Estados Unidos; pero en nuestro caso, prevalecen los elementos vernáculos que tanto distinguen nuestra arquitectura cubana.

Predomina también en estos inmuebles la distribución de plantas compactas, con techos que desaguan hacia el exterior y portales que bordean el frente y laterales; aunque también encontramos la tradicional planta en L, con patio lateral cuyas cubiertas declinan hacia el mismo para permitir la recolección de las aguas pluviales.

Las cubiertas, en su gran mayoría son de tejas; ya sean francesas o españolas; sin que se desde el uso de planchas acanaladas de zinc ondulado.

Estructuralmente abundan los elementos de madera en forma de columnas o parales, recubiertos de madera machihembradas o a tope, donde se usan cubiertas de viguetas, soleras o cumbresas que sostienen la tablazón y los materiales de terminación.

En su gran mayoría las viviendas son de dos niveles y se destacan por su prestancia y distinción.

Los ambientes interiores derrochan elegancia por el uso y variedad de sus pavimentos de mosaicos; y son de destacar los pisos de madera en plantas bajas y entrepisos.

Los soportes verticales de portales y galerías generan la utilización del "pie derecho" o columna de madera, variable por su sección cuadrada, ochavada o circular.

La carpintería exterior de estos inmuebles se compone de puertas y ventanas de tableros del tipo español y, en los de mayor nivel constructivo aparece el uso de persianería francesa, lucetas de colores y tableros rehundidos más trabajados. Todos enmarcados por jambas que rematan los vanos de carpintería y aristas de las construcciones.



Vista General de Punta Gorda, Cienfuegos

La tradición popular de la herrería cienfueguera se proyecta en las ventanas a través de sencillos y funcionales barrotes metálicos, con escasa; pero elegante decoración en remates y centros.

Los elementos decorativos de estas edificaciones se ubican generalmente en sus fachadas y laterales. Sobresalen las barandas de celosías de madera que forman verdaderos cierres calados que brindan una elegancia transparencia y las clásicas barandas de hierro con pasamanos de madera, que nos llevan a patrones constructivos del siglo XIX cubano.

También llama la atención el uso de cartelas de diferentes motivos en forma de arcos ojivales, de medio punto, rebajados, o secciones de éstos, cual encajes entretejidos de madera que suavizan el meridiano caribeño hacia el portal, galerías y fachadas.

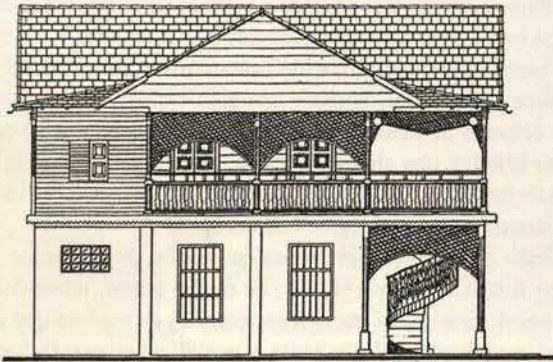
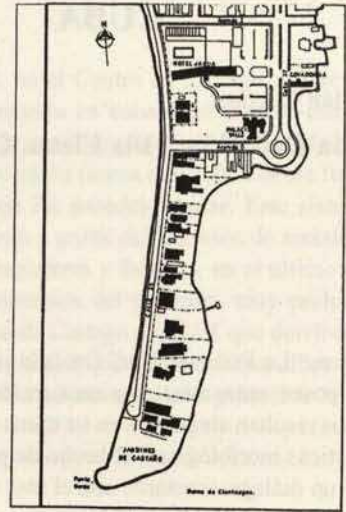
Lambrequines metálicos o de madera y cubiertas a varias aguas que se rematan por pináculos centrales, a modo de pararrayos, completan el repertorio formal de este valioso conjunto que armoniza agradablemente patrones decorativos de aquí y allá, en un ambiente urbano culturalmente caracterizado, devenido hoy en un interesante y "sui géneris" conjunto, símbolo de esta hermosa ciudad marinera.

Vivienda Calle 35

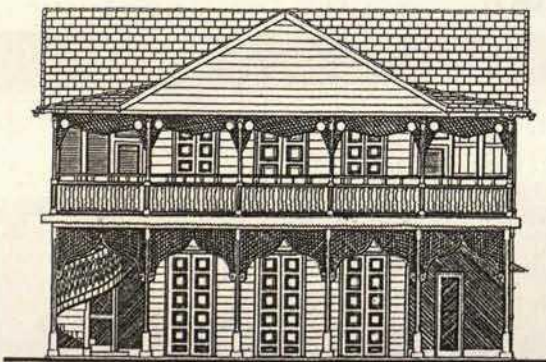
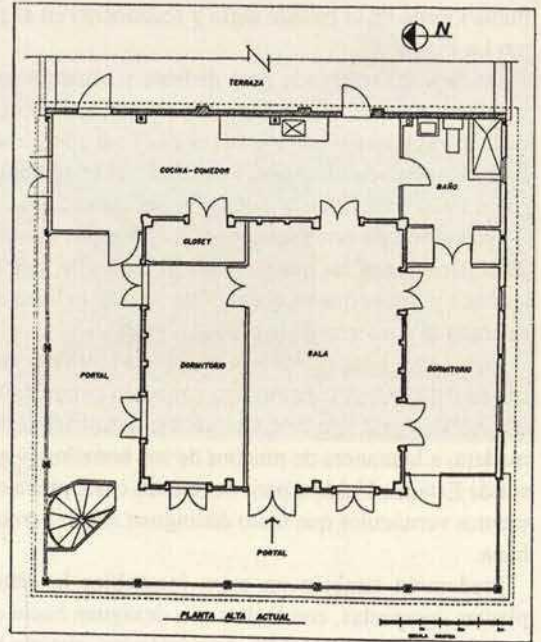
Villa Elena, Cienfuegos

Vivienda Calle 35

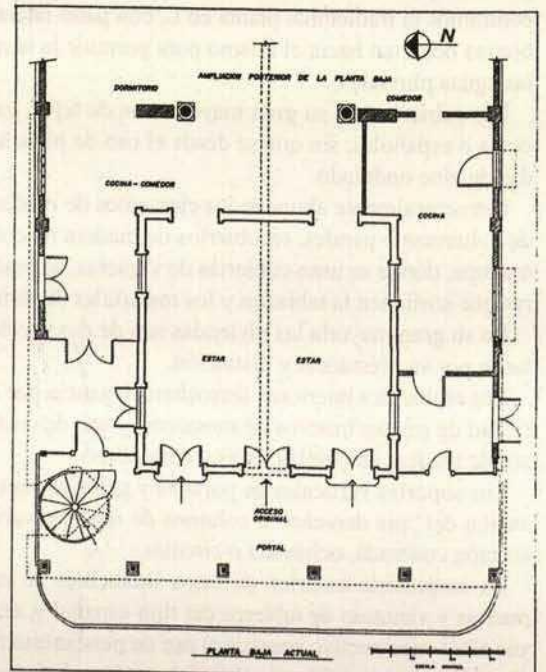


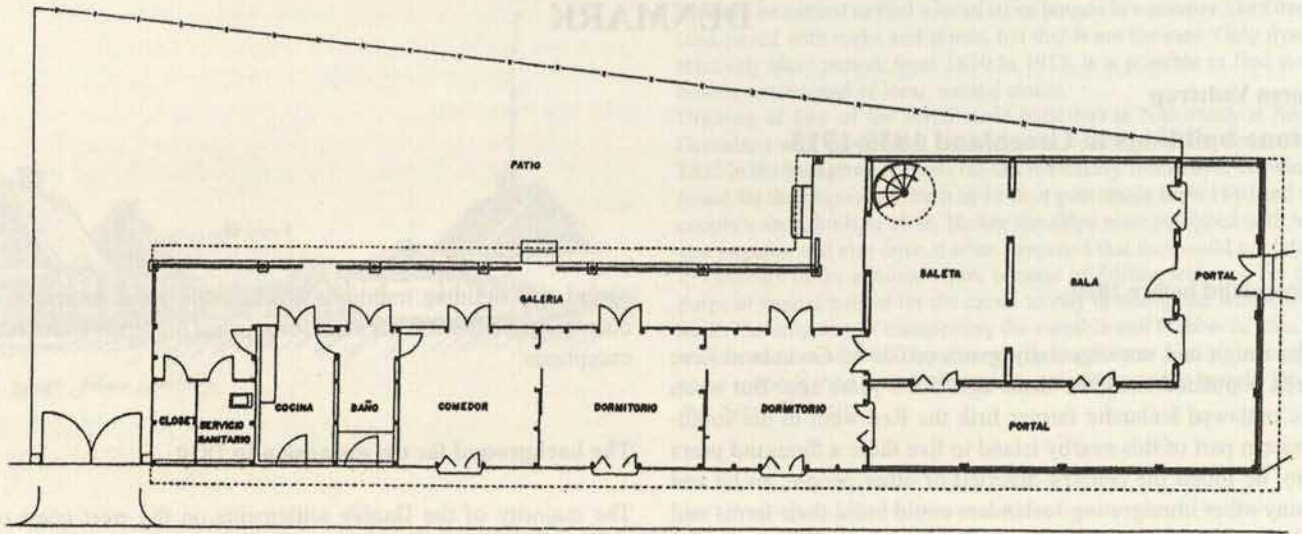


ELEVACION NORTE



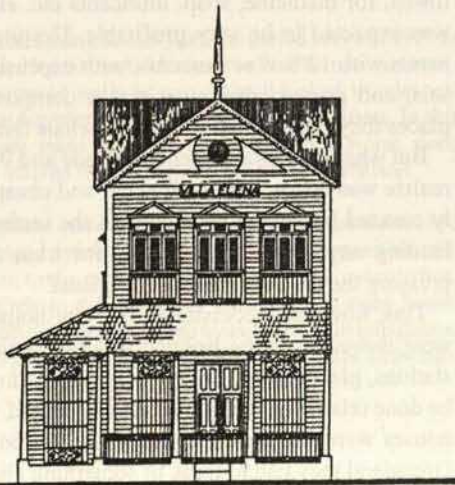
ELEVACION OESTE



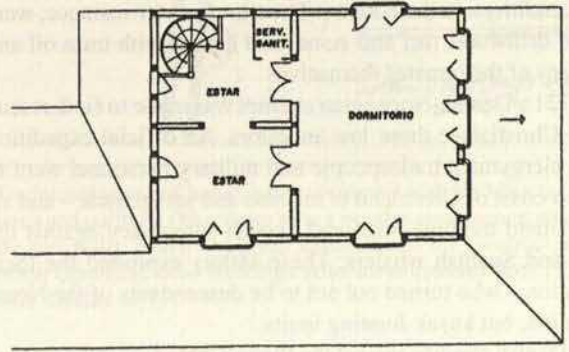


PLANTA BAJA

VILLA ELENA
 Calle 35 esquina Ave O
 Centuegas

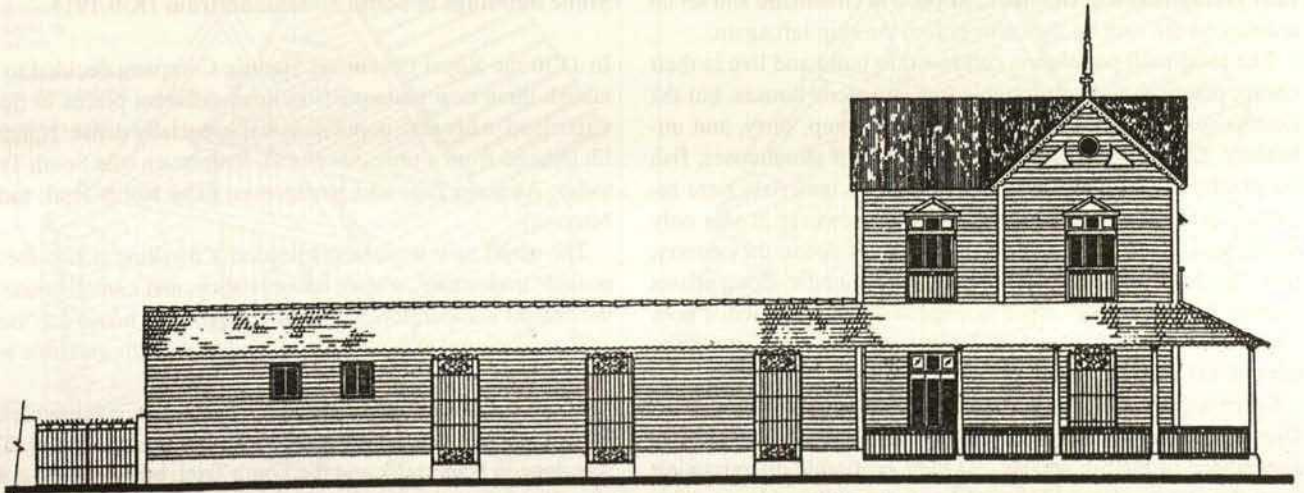


ELEVACION OESTE



ALTA

PLANTA ALTA
 VILLA ELENA



ELEVACION NORTE